

# timberk

Руководство по эксплуатации  
Instruction manual



Электрический  
проточный  
водонагреватель

Electrical  
instant  
water heater

## Модели / Models

Primalux series / Серия Primalux

WHEL-3 OC	WHEL-3 OS	WHEL-3 OSC
WHEL-6 OC	WHEL-6 OS	WHEL-6 OSC
WHEL-7 OC	WHEL-7 OS	WHEL-7 OSC

Производитель вправе менять внешний вид прибора и цветовую гамму прибора без специального уведомления.  
Outlook of devices, aslo colour scores can be revised without any special advance notices.

## CONTENTS:

1. Important information.....	2
2. Precautions .....	2
3. Specifications .....	3
4. Package contents .....	4
5. Water heater installation.....	6
6. Water heater control .....	6
7. Maintenance .....	9
8. Troubleshooting.....	10
9. Disposal.....	10

### Dear customer!


We thank you for happy choice and purchase of a Timberk electric inline water heater. It will serve you long. The inline water heater is designed for instantaneous preheating of main water. The water heater can be installed in places, where it is possible to connect it to the water pipeline and electric wiring (single-phase electric power supply is required), except for rooms with possible temperature drops below 0°C.

The water heater is easy to install and efficient in use thanks to minimum loss of electric power and effective consumption of hot water. The appliance design consisting of a heat-resistant robust heating vessel, durable copper heating elements, and safety control devices allows us to confirm with certainty that the TIMBERK water heater convenient in operation will serve you for many years.

### 1. IMPORTANT INFORMATION

Please carefully read this instruction manual before using the water heater. This instruction manual contains important information concerning your safety, as well as recommendations on proper use and care of the appliance. Please keep the instruction manual together with the warranty card, sales slip, and, if possible, with the cardboard box and packing materials. This instruction manual describes different types of this device.

The water heater purchased by you may slightly differ from that described in the instruction manual, but this does not affect the methods of its use and operation.

 THE IMPORTANT PRECAUTIONS AND INSTRUCTIONS CONTAINED IN THIS INSTRUCTION MANUAL DO NOT INCLUDE ALL POSSIBLE MODES AND SITUATIONS, WHICH MAY OCCUR. IT IS NECESSARY TO UNDERSTAND THAT COMMON SENSE, CAUTIOUSNESS, AND CAREFULNESS ARE FACTORS, WHICH CANNOT BE "INTEGRATED" TO ANY PRODUCT. THESE FACTORS SHALL BE TAKEN INTO ACCOUNT BY THE PERSON, WHO IS INTERESTED IN PROPER OPERATION OF THE DEVICE. THE MANUFACTURER IS NOT RESPONSIBLE FOR DAMAGE OF THE APPLIANCE OR ITS COMPONENTS DURING TRANSPORTATION, AS A RESULT OF IMPROPER INSTALLATION, DUE TO VOLTAGE SURGES, AS WELL AS IN THE EVENT OF UNAUTHORIZED CHANGES OR MODIFICATIONS IN ANY PART OF THE APPLIANCE.

### 2. PRECAUTIONS

During operation of the water heater, it is necessary to observe some precautions. Improper operation due to ignorance of the precautions may result in personal injury of the user or other people, as well as damage of their property.

1. Any electric appliance shall be under observation during its operation, especially if there are children close by. Carefully watch that children do not touch the appliance.
2. Before installation and connection of the water heater to the electric mains, check and make sure that the wall socket for the water heater has a grounding contact and it is properly grounded (for 3,5 kW series). If your electric main is not provided with a grounding loop, operation of the water heater is hazardous for life.
3. Connect the water heater only to 220VAC/50Hz mains. If necessary, clarify specifications of your electric mains from the power suppliers.
4. To avoid overheating, as well as risk of fire and damage of the internal electric circuit, do not change length of the power cord and do not connect the water heater via electric extension cables.
5. Never use the water heater, if it is faulty.
6. Immediately disconnect the water heater from the electric mains in case of strange sounds, odor, or smoke from it.
7. Always disconnect the water heater from the electric mains during storms.

8. Before beginning of cleaning and maintenance of the water heater, always disconnect it from the electric mains. Perform cleaning and maintenance in accordance with the guidelines of this instruction manual.
9. Do not use hazardous chemicals for cleaning of the water heater and exclude their contact with it.
10. To avoid hazard of electric shock, the damaged power cord shall be replaced only by qualified specialists.
11. To avoid hazard of electric shock, do not place the power cord near heating appliances and flammable or combustible materials.
12. Do not use the water heater for purposes not specified in this instruction manual.
13. Do not use the water heater in explosive or corrosive environment. Do not store gasoline and other volatile highly flammable liquids near the appliance. This is very hazardous!
14. It is prohibited to change the design of the water heater or modify it.
15. Any service works shall be performed by a specialized organization, by qualified specialists. Improper installation may result in refusal of warranty service.
16. The water heater is not designed for use by people (including children) with physical, sensory, or mental disability, having insufficient experience and knowledge, without observation and instructing on use of the appliance by the person responsible for their safety. It is necessary to watch children not to play with the appliance.
17. Use only for household purposes. The water heater is not designed for industrial use.
18. Do not use the water heater with the damaged power cord or other damages. For troubleshooting and repairs, please contact the nearest authorized service center of the manufacturer in your region.
19. Make sure that the power cord does not cross sharp edges and does not contact with hot surfaces.
20. Never leave the energized water heater unattended.

21. Do not allow children to use the water heater without control by adults.
22. Thoroughly observe the connection procedure of the water heater, since improper connection will result in its failure and may inflict harm to the user.
23. Do not swap locations of the water inlet and outlet positions, since this will result in failure of the water heater and may inflict harm to the user (see IN (inlet) and OUT (outlet) marks). The water heater shall be connected only with its water connections downward in strictly horizontal position.
24. Connection of the water heater in another position will result in its failure. The water heater shall be operated only with an original shower nozzle and/or kitchen spout excluding their clogging.
25. The water heater is designed only for heating of water. Do not use the product for heating of other liquids. This may inflict a severe damage to the water heater.
26. Do not connect electric wires of the device to a water pipeline, a gas pipeline, etc.
27. Make sure in proper connection of electric wiring (including grounding loop).
28. Before use, make sure that parameters of your electric mains meet the specifications of this water heater.
29. Inlet temperature of water shall not exceed +35°C.
30. For use of the water heater in a bathroom, it is recommended to install it above body height so that water splashes do not get onto its enclosure.



#### ATTENTION!

The water heater shall be certainly grounded.

#### It is expressly **PROHIBITED** to do the following:

- Pull electric wires inside the water heater;
- Remove the enclosure of the water heater, when it is energized;
- Install other fixtures, except for fixtures recommended by the manufacturer;

### 3. SPECIFICATIONS

Specifications for different series of water heaters are given in Tables 1a, 1b, 1c.

Table 1a

PARAMETER	Unit of measure	WHEL-3 OC	WHEL-3 OS	WHEL-3 OSC
Version	-	crane	shower	crane and shower
Rated voltage	V/Hz	~220/50	~220/50	~220/50
Rated current	A	16	16	16
Rated power consumption	kW	3,5	3,5	3,5
Rated pressure	Mpa	0	0	0
Operating pressure	Mpa	0,03 - 0,6	0,03 - 0,6	0,03 - 0,6
Flow rate (at $\Delta t=20^{\circ}\text{C}$ )	L/min	1,9	1,9	1,9
Electric protection class	-	I	I	I
Moisture protection class	-	IPX4	IPX4	IPX4
Wire section of electric connection cabel	mm <sup>2</sup>	3 x 1,5	3 x 1,5	3 x 1,5
Dimensions	mm (H x W x H)	159x272x112	159x272x112	159x272x112
Net weight	kg	1,35	1,35	1,35



#### IMPORTANT!

Technical characteristics of the water heater you purchased as of the date of manufacture correspond to data, specified in the table. Technical characteristics and scope of delivery can be revised without any prior notice.

Table 1b

PARAMETER	Unit of measure	WHEL-6 OC	WHEL-6 OS	WHEL-6 OSC
Version	-	crane	shower	crane and shower
Rated voltage	V/Hz	220/50	220/50	220/50
Rated current	A	25	25	25
Rated power consumption	kW	5,5	5,5	5,5
Rated pressure	Mpa	0	0	0
Operating pressure	Mpa	0,03 - 0,6	0,03 - 0,6	0,03 - 0,6
Flow rate (at $\Delta t=20^{\circ}\text{C}$ )	L/min	4,0	4,0	4,0
Electric protection class	-	I	I	I
Moisture protection class	-	IPX4	IPX4	IPX4
Wire section of electric connection cabel	mm <sup>2</sup>	3x2,5	3x2,5	3x2,5
Dimensions	mm (H x W x H)	159x272x112	159x272x112	159x272x112
Net weight	kg	1,19	1,19	1,19

Table 1c

PARAMETER	Unit of measure	WHEL-7 OC	WHEL-7 OS	WHEL-7 OSC
Version	-	crane	shower	crane and shower
Rated voltage	V/Hz	220/50	220/50	220/50
Rated current	A	30	30	30
Rated power consumption	kW	6,5	6,5	6,5
Rated pressure	Mpa	0	0	0
Operating pressure	Mpa	0,03 - 0,6	0,03 - 0,6	0,03 - 0,6
Flow rate (at $\Delta t=20^{\circ}\text{C}$ )	L/min	4,5	4,5	4,5
Electric protection class	-	I	I	I
Moisture protection class	-	IPX4	IPX4	IPX4
Wire section of electric connection cabel	mm <sup>2</sup>	3x4	3x4	3x4
Dimensions	mm (H x W x H)	159x272x112	159x272x112	159x272x112
Net weight	kg	1,19	1,19	1,19

#### 4. PACKAGE CONTENTS

The package contents are given in Table 2.

Table 2

STOCK NUMBER / QUANTITY PER PACKAGE	pcs	WHEL – 3 OC / WHEL – 6 OC / WHEL – 7 OC	WHEL – 3 OS / WHEL – 6 OS / WHEL – 7 OS	WHEL – 3 OSC / WHEL – 6 OSC / WHEL – 7 OC
Shower nozzle	1		+	+
Wall holder for shower	1		+	+
Hose for shower nozzle	1		+	+
Adapter - water flow switch	1			+
Adapter - tube	1	+		
Crane - kitchen spout	1	+		+
Sealing gaskets	3	+	+	+
Kitchen spout rings (replaceable)	2	+		+
Filter in O-ring	1	+		+
Installation fixtures (screw - dowel pin)	3	+	+	+
Water heater assembly	1	+	+	+
Instruction manual	1	+	+	+
Warranty card	1	+	+	+

*\*Electricity connection cable (for WHEL-3... series)*

#### 5. WATER HEATER INSTALLATION

Location

1. The water heater can be installed in any place provided that temperature in the room is not below 0°C.
2. Possible installation options of the water heater are given in Fig.1.

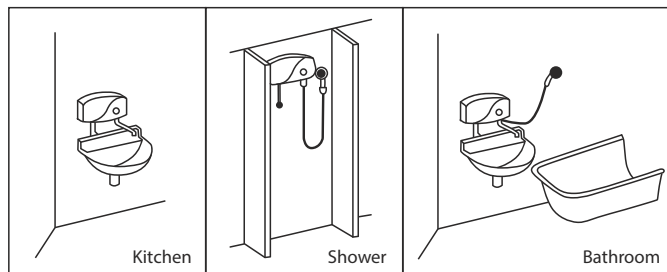


Fig. 1

### Water heater installation

- Remove the enclosure of the water heater unscrewing three mounting screws.
- Select the electric cable entry place. If necessary, cut the thin wall on the enclosure in the proper place using a knife.
- Selection the water heater installation place.
- Install the appliance on the wall horizontally with its connections strictly downward securing it with screws from the set of installation fixtures included by the manufacturer to the package.



#### NOTE:

Installation of the water heater in the operation place and arrangement of a power supply line shall be performed by a specialized organization, representatives of the manufacturer's service department, or specialists having permits for installation of electric equipment with observations of safety requirements.

If the installation and operation instruction manual of the water heater is violated, the appliance is not subject to warranty service and the manufacturer does not bears the responsibility.

### Connection to water mains

The water heater shall be connected to the water mains with water pressure from 0.03 to 0.6 MPa. The water heater can be fed with water from a tank, where water level shall be at least by 4 m above the water heater level.



#### ATTENTION!

When the water heater is operated in particularly difficult (including obsolete) water pipeline systems with a large quantity of suspended particles and impurities in flowing water, application of purification filters at the inlet of the water heater is OBLIGATORY. Use this recommendation; otherwise, non-fulfilment of this item may affect service life of the product and warranty service conditions (up to refusal of warranty liabilities by the product manufacturer and manufacturer's service departments).

When pressure in the water mains exceeds 0.6 MPa, OBLIGATORY installation of a pressure reducing valve is required.

It is recommended to use a shutoff safety valve at the cold water inlet.

Connect the water heater to the water pipeline (threaded pipe outlet with obligatory installation of a valve to shut off water feed to the water heater) using a separate flexible hose (! not included to the package).

CERTAINLY install all sealing gaskets included to the package and coarse filter, which is fitted at the cold water inlet.

#### At that, it is necessary to observe the OBLIGATORY REQUIREMENT:

The water feed shutoff valve shall be installed upstream of the water heater inlet. (Proper installation of the water heater is shown in Fig.2)

#### PROHIBITED:

**Installation of a shutoff valve at the hot water outlet from the water heater.** (Fig.2a) This will result in failure of the water heater and may inflict harm to the user.

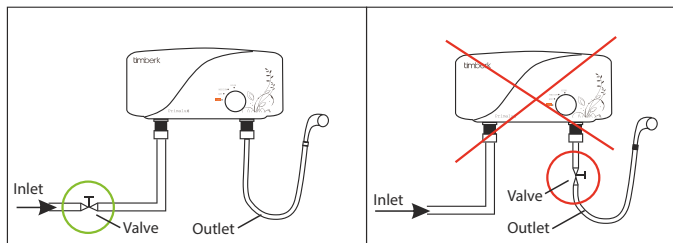


Fig. 2

Fig. 2a

Make sure that the water heater is operable passing water flow through it. Check tightness of all connections and, if necessary, tighten nuts and mounting screws including screws in flanges of the heating vessel.



**NOTE:**

Before installation of the water heater, flush water pipes with flowing water.

**Connection to electric mains**

The water heater shall be connected to the 220VAC electric mains with a three-core electric cable (not more than 15 m long to the maximum).

Minimum wire section of 3x1.5 mm<sup>2</sup> (copper) with a 16A circuit breaker - for water heaters of WHEL-3... series

Minimum wire section of 3x2.5 mm<sup>2</sup> (copper) with a 25A circuit breaker - for water heaters of WHEL-6... series

Minimum wire section of 3x4 mm<sup>2</sup> (copper) with a 30A circuit breaker - for water heaters of WHEL-7... series



**ATTENTION!**

The water heater requires obligatory connection of electric grounding.

It is necessary to increase wire section, if the water heater and electric cable itself are located on a thermally insulated or heating wall.

The water heater shall be connected to the electric mains permanently (with a fixed method).

**Connection to electric circuit:**

- It is necessary to increase wire section, if the water heater and electric cable itself are located on a thermally insulated or heating wall.
- The water heater shall be connected to the electric mains stationly (except WHEL-3...).
- Install an external circuit breaker for protection of the electric circuit (16/25/30A depending on series of the water heater).
- Lead the electric cable into the water heater.
- Fix bare ends of the electric cable in a connection box hardly tightening them with screws and in strict correspondence with the box marking (refer to Fig.3)
- Check connection tightness of all internal electric contacts including removable contact groups and bolt contact connections on heating elements. If there are loose connections, they shall be fixed and tightened.
- Connect the electric cable with the fixed method (except WHEL-3...) to the 220VAC power supply source using a circuit breaker (16/25/30A depending on series of the water heater) with obligatory electric grounding.
- Install the enclosure of the water heater and tighten three mounting screws.
- Switch on the 220VAC power supply and check operability of the water heater with the practical method in all operation modes.

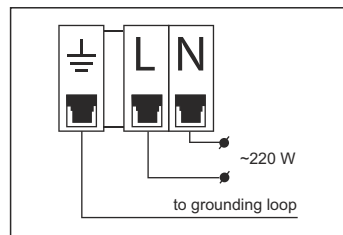


Fig. 3



## 6. WATER HEATER CONTROL

Control panel

WHEL-3 ... model (Fig. 4), WHEL-6... / WHEL-7... model (Fig. 5)



Fig. 4



Fig. 5

### Water heater operation

- Feed water to the water heater and switch on electric power supply.
- Water flow is controlled by the mixer at the water inlet to the water heater. It is prohibited to install a mixer and/or shut off water feeding at outlet from the water heater.
- Water heating is activated using a switch (Fig.4; Fig.5)
- It is necessary to wait for 10-20 sec until temperature of heated water is stabilized.
- To switch off the water heater, you can just shut off water flow at inlet to the appliance. At that, the pressure sensor will automatically open the electric power supply circuit to the heating element. To switch on the water heater again, it is sufficient to just open the valve.

### Water heater operation

Inlet water is heated, when it flows through the heating element inside the vessel. Water temperature in the water mains may fluctuate throughout the year from 3°C to 20°C.

To obtain the optimum temperature in winter, water flow shall be made lower than in summer.



#### ATTENTION!

The WHEL-3 series shall be used in a summer season with temperature of inlet water - +16-18°C

For adjustment of hot water temperature, you can use the valve at the inlet connection (cold water inlet) changing water flow rate. When you decrease inlet flow rate of water, you increase outlet temperature and vice versa.

- To switch on the appliance, it is necessary to place the switch to the "ON" position ("Low" for WHEL-6/7... series)
- When the switch is in the "OFF" position - there is no heating.
- When the switch is in the "ON" position ("High" for WHEL-6/7... series) - heating is maximum.
- To adjust water heating temperature, you can change flow rate of water (using the flow control valve at the water inlet to the water heater).
- To switch off the appliance, place the switch to the "OFF" position and close the cold water feed valve.



#### ATTENTION!

Do not switch on the water heater, if you suspect freezing of water in it.

The water heater is equipped with the following instrumentation:

- The heating element is activated only at optimum water pressure in range from 0.03 to 0.6 MPa. Its lower range value is automatically monitored by the integrated pressure sensor.

If inlet pressure of water decreases excessively (below 0.03 MPa), the integrated pressure sensor trips and disconnects power supply.

- Thermal switch: it will stop power supply to the heating element in the event of water overheating in the water heater. If the water heater is switched on and water heating is activated, but water is not heated actually, this means tripping or need for reset of the thermal switch. To return the water heater to the operational condition, push the button on the thermal switch. For that, use the following procedure:

Switch off the electric heater, remove the front panel, push the black button located at the center of the thermal switch until the button clicks (the thermal switch itself is located from the right side of the water heater vessel on the heating element).



#### ATTENTION!

If these actions do not give a positive result or the thermal switch trips on repeated occasions for a short period of time, then switch off the water heater, shut off water feeding to the water heater, and contact the authorized service center of Timberk in your region for consultation or repair of the product.

The address of the authorized service center can be obtained from the vendor or at [www.timberk.com](http://www.timberk.com).

## 7. MAINTENANCE

During use of the water heater, scale may appear in nozzle openings of the shower or kitchen spout. This reduces efficiency of heating, deteriorated water spraying, and increases water pressure in the heating vessel.

For prevention of such phenomena, it is necessary to periodically clean the nozzle using household chemical agents and soft brushes. Do not use abrasive cleaning substances and inappropriate chemical agents.

### a) Outer care:

- Switch off the appliance and allow it to fully cool down.
- Clean the outer surface of the appliance enclosure using a slightly moistened soft cloth and then wipe it dry. Do not use abrasive cleaning substances.

### b) Filter cleaning:

If water flow rate from the heater decreases, it is necessary to clean the coarse filter installed at the cold water inlet to the water heater. Use the following procedure:

- Switch off the appliance and allow it to fully cool down.
- Shut off cold water feeding.
- Unscrew the cold water feed hose from the water heater, remove the coarse strainer and flush it under a jet of flowing water.
- Restore the inlet connections in the reverse sequence.

## 8. TROUBLESHOOTING

Table 3

Water is too hot	Increase water flow rate Clean spout openings
Water is too cold	Check electric power supply Decrease water flow rate Reset the thermal switch

## 9. DISPOSAL

Upon expiration of service life, the water heater shall be disposed. For more details regarding disposal of the water heater, please contact a representative of the local authorities.

**СОДЕРЖАНИЕ:**

1. Важная информация .....	11
2. Меры предосторожности .....	11
3. Технические характеристики .....	13
4. Комплект поставки .....	15
5. Установка водонагревателя .....	15
6. Управление водонагревателем .....	18
7. Обслуживание .....	19
8. Устранение неисправностей .....	19
9. Утилизация .....	19
10. Информация о сертификации .....	20

**Уважаемый покупатель!**

Благодарим Вас за удачный выбор и приобретение электрического водонагревателя проточного типа Timberk. Он прослужит Вам долго. Проточный водонагреватель предназначен для моментального подогрева водопроводной воды. Водонагреватель может быть установлен там, где есть возможность подключения к водопроводу и электропроводке (требуется однофазное электропитание), кроме помещений, в которых температура бывает ниже 0°C.

Водонагреватель удобен в установке и экономичен в использовании в связи с минимальными потерями электроэнергии и эффективным расходом горячей воды. Конструкция прибора, состоящая из термостойкой, прочной нагревательной колбы, долговечных медных элементов нагрева и устройств, контролирующих безопасную работу, позволяет с уверенностью утверждать, что удобный в эксплуатации водонагреватель **TIMBERK** прослужит Вам долгие годы.

**1. ВАЖНАЯ ИНФОРМАЦИЯ**

Просим внимательно ознакомиться с руководством по эксплуатации перед использованием водонагревателя.

В данном руководстве по эксплуатации содержится важная информация, касающаяся Вашей безопасности, а также рекомендации по правильному использованию прибора и уходу за ним. Сохраните руководство по эксплуатации вместе с гарантийным талоном, кассовым чеком, по возможности, картонной коробкой и упаковочным материалом. В данном руководстве по эксплуатации описываются разные виды данного типа устройства.

Приобретенный Вами водонагреватель может несколько отличаться от описанного в руководстве, что не влияет на способы использования и эксплуатации.

**!** ВАЖНЫЕ МЕРЫ ПРЕДОСТОРОЖНОСТИ И ИНСТРУКЦИИ, СОДЕРЖАЩИЕСЯ В ДАННОМ РУКОВОДСТВЕ, НЕ ВКЛЮЧАЮТ ВСЕХ ВОЗМОЖНЫХ РЕЖИМОВ И СИТУАЦИИ, КОТОРЫЕ МОГУТ ВСТРЕЧАТЬСЯ. НЕОБХОДИМО ПОНИМАТЬ, ЧТО ЗДРАВЫЙ СМЫСЛ, ОСТОРОЖНОСТЬ И ТЩАТЕЛЬНОСТЬ ЯВЛЯЮТСЯ ФАКТОРАМИ, КОТОРЫЕ НЕВОЗМОЖНО «ВСТРОИТЬ НИ В ОДИН ПРОДУКТ, ЭТИ ФАКТОРЫ ДОЛЖЕН УЧИТЫВАТЬ ЧЕЛОВЕК, КОТОРЫЙ ЗАИНТЕРЕСОВАН В НАДЛЕЖАЩЕЙ ЭКСПЛУАТАЦИИ УСТРОЙСТВА. ИЗГОТОВИТЕЛЬ НЕ НЕСЕТ ОТВЕТСТВЕННОСТИ В СЛУЧАЕ ПОВРЕЖДЕНИЯ ПРИБОРА ИЛИ ЕГО ОТДЕЛЬНЫХ ЧАСТЕЙ ВО ВРЕМЯ ТРАНСПОРТИРОВКИ, В РЕЗУЛЬТАТЕ НЕПРАВИЛЬНОЙ УСТАНОВКИ, В РЕЗУЛЬТАТЕ КОЛЕБАНИЙ НАПРЯЖЕНИЯ, А ТАКЖЕ В СЛУЧАЕ, ЕСЛИ КАКА-ЛИБО ЧАСТЬ ПРИБОРА БЫЛА ИЗМЕНЕНА ИЛИ МОДИФИЦИРОВАНА.

**2. МЕРЫ ПРЕДОСТОРОЖНОСТИ**

При использовании водонагревателя, необходимо соблюдать ряд мер предосторожности. Неправильная эксплуатация в силу игнорирования мер предосторожности может привести к причинению вреда здоровью пользователя и других людей, а также нанесения ущерба их имуществу.

1. Любой электроприбор должен находиться под наблюдением во время его эксплуатации, особенно, если неподалёку от него находятся дети. Внимательно следите за тем, чтобы дети не прикасались к прибору.
2. Перед установкой водонагревателя, не подключая его к электросети, проверьте и убедитесь, что сетевая розетка для водонагревателя имеет контакт заземления и правильно заземлена (для моделей мощностью 3,5 кВт). При отсутствии заземляющего контура в вашей электросети эксплуатация водонагревателя опасна для жизни.
3. Подключайте водонагреватель только к сети ~220В/50Гц. При необходимости выясните характеристики своей сети у поставщиков электроэнергии.
4. Во избежание перегрева и риска возникновения пожара, а также повреждения внутренней электрической сети, не изменяйте длину сетевого шнура и не подключайте водонагреватель через электрические удлинители.

5. Никогда не используйте водонагреватель, если он неисправен.
6. Незамедлительно отключите водонагреватель от электрической сети, если от него идут странные звуки, запах или дым.
7. Всегда отключайте водонагреватель от электрической сети во время грозы.
8. Перед началом чистки и технического обслуживания водонагревателя всегда отключайте его от электрической сети. Чистку и техническое обслуживание производите в соответствии с указаниями данного руководства по эксплуатации.
9. Не используйте опасные химические вещества для чистки водонагревателя и не допускайте их попадания на него.
10. Во избежание опасности поражения электрическим током, поврежденный сетевой шнур должен меняться только квалифицированными специалистами.
11. Во избежание опасности поражения электрическим током не размещайте шнур питания рядом с нагревательными приборами и легковоспламеняющимися или горючими веществами
12. Не используйте водонагреватель, в целях, не предусмотренных этим руководством по эксплуатации.
13. Не используйте водонагреватель во взрывоопасной или коррозионной среде. Не храните рядом с прибором бензин и другие летучие легковоспламеняющиеся жидкости это очень опасно!
14. Запрещено вносить изменения в конструкцию водонагревателя или модифицировать его.
15. Любые сервисные работы должны производиться специализированной организацией, квалифицированными специалистами. Неправильная установка может повлечь за собой отказ в гарантийном обслуживании.
16. Водонагреватель не предназначен для использования лицами (включая детей) с ограниченными физическими, сенсорными или умственными возможностями, обладающими недостаточным опытом и знаниями, если они не находятся под наблюдением и не получили инструкций по использованию устройства от лица, ответственного за их безопасность. Необходимо, следить, чтобы дети не играли с прибором.

17. Использовать только в бытовых целях. Водонагреватель не предназначен для промышленного использования.
18. Не используйте водонагреватель с поврежденным электрическим кабелем или с другими повреждениями. Для диагностики и проведения ремонта обращайтесь в ближайший авторизованный сервисный центр изготовителя в вашем регионе.
19. Следите за тем, чтобы электрический кабель не пересекал острых краев и не касался горячих поверхностей.
20. Никогда не оставляйте включенный водонагреватель без присмотра.
21. Не позволяйте детям использовать водонагреватель без контроля взрослых.
22. Тщательно соблюдайте порядок подключения водонагревателя, поскольку неправильное подключение приведет к выходу его из строя и может причинить вред пользователю.
23. Не меняйте местами позиции входа и выхода воды, т.к. это приведет к поломке водонагревателя и может причинить вред пользователю (См. указатели IN -вход, OUT -выход). Водонагреватель необходимо подключать только выводами водяных патрубков вниз, в строго горизонтальном положении.
24. Подключение водонагревателя в ином положении приведет к выходу его из строя. Водонагреватель необходимо эксплуатировать только с оригинальной душевой насадкой и/или кухонным изливом, не допуская их засорения.
25. Водонагреватель предназначен только для нагрева воды. Не используйте изделие для нагревания других жидкостей, это может причинить серьезный вред водонагревателю.
26. Не подключайте электрические провода устройства к водопроводу, газопроводу и т.п.
27. Убедитесь в правильном подключении электропроводки (в т.ч. к контуру заземления).
28. Перед использованием убедитесь, что параметры Вашей электросети совпадают с характеристиками данного водонагревателя.
29. Температура воды на входе не должна превышать +35 °С.
30. Для использования водонагревателя в ванной комнате устанавливать его рекомендуется на высоте больше человеческого роста так, чтобы водные брызги не попадали на его корпус.
31. Запрещается разбрызгивать воду на нагреватель или поливать его.

**ВНИМАНИЕ!**

Водонагреватель должен быть обязательно заземлен.

**Категорически ЗАПРЕЩАЕТСЯ:**

- Тянуть за электропроводку внутри водонагревателя;
- Снимать корпус водонагревателя при включенном электропитании;
- Монтировать другую арматуру кроме арматуры, рекомендованной изготовителем.

**3. ТЕХНИЧЕСКИЕ ХАРАКТЕРИСТИКИ**

Технические характеристики для разных серий водонагревателей представлены в таблицах 1а, 1б, 1в

Таблица 1а

Наименование	ед.изм	WHEL-3 OC	WHEL-3 OS	WHEL-3 OSC
Комплектация	-	кран	душ	кран и душ
Ном.напряжение	В/Гц	220/50	220/50	220/50
Номинальный ток	А	16	16	16
Номинальная потребляемая мощность	кВт	3,5	3,5	3,5
Номинальное давление	МПа	0	0	0
Рабочее давление	МПа	0,03 - 0,6	0,03 - 0,6	0,03 - 0,6
Производительность (при $\Delta t=20$ °С)	л/мин	1,9	1,9	1,9
Класс электрозащиты	-	I	I	I
Класс влагозащиты	-	IPX4	IPX4	IPX4
Сечение кабеля подключения к электросети	мм <sup>2</sup>	1,5	1,5	1,5
Габаритные размеры	мм (В x Ш x Г)	159x272x112	159x272x112	159x272x112
Вес нетто	кг	1,35	1,35	1,35

**ВНИМАНИЕ!**

На дату производства технические характеристики приобретенного Вами водонагревателя соответствуют данным указанным в таблицах 1а, 1б, 1в. Производитель имеет право изменить технические характеристики прибора и его комплектацию без предварительного уведомления об этом.

Таблица 16

НАИМЕНОВАНИЕ	Ед изм.	WHEL-6 OC	WHEL-6 OS	WHEL-6 OSC
Комплектация	-	кран	душ	кран и душ
Ном.напряжение (переменное)	В/Гц	220/50	220/50	220/50
Номинальный ток	А	25	25	25
Номинальная потребляемая мощность	кВт	5,5	5,5	5,5
Номинальное давление	МПа	0	0	0
Рабочее давление	МПа	0,03 - 0,6	0,03 - 0,6	0,03 - 0,6
Производительность (при $\Delta t=20^\circ\text{C}$ )	л/мин	4,0	4,0	4,0
Класс электрозащиты	-	I	I	I
Класс влагозащиты	-	IPX4	IPX4	IPX4
Сечение кабеля подключения к электросети:	мм <sup>2</sup>	3x2,5	3x2,5	3x2,5
Габаритные размеры	мм (В x Ш x Г)	159x272x112	159x272x112	159x272x112
Вес нетто	кг	1,19	1,19	1,19

Таблица 1в

НАИМЕНОВАНИЕ	Ед изм.	WHEL-7 OC	WHEL-7 OS	WHEL-7 OSC
Комплектация	-	кран	душ	кран и душ
Ном.напряжение (переменное)	В/Гц	220/50	220/50	220/50
Номинальный ток	А	30	30	30
Номинальная потребляемая мощность	кВт	6,5	6,5	6,5
Номинальное давление	МПа	0	0	0
Рабочее давление	МПа	0,03 - 0,6	0,03 - 0,6	0,03 - 0,6
Производительность (при $\Delta t=20^\circ\text{C}$ )	л/мин	4,5	4,5	4,5
Класс электрозащиты	-	I	I	I
Класс влагозащиты	-	IPX4	IPX4	IPX4
Сечение кабеля подключения к электросети:	мм <sup>2</sup>	3x4	3x4	3x4
Габаритные размеры	мм (В x Ш x Г)	159x272x112	159x272x112	159x272x112
Вес нетто	кг	1,19	1,19	1,19

#### 4. КОМПЛЕКТ ПОСТАВКИ

Комплект поставки указан в таблице 2

Таблица 2

Артикул / количество в комплекте	шт	WHEL – 3 OC / WHEL – 6 OC / WHEL – 7 OC	WHEL – 3 OS / WHEL – 6 OS / WHEL – 7 OS	WHEL – 3 OSC / WHEL – 6 OSC / WHEL – 7 OC
Душевая насадка	1		+	+
Настенный держатель для душа	1		+	+
Шланг к душевой насадке	1		+	+
Переходник - переключатель потока воды	1			+
Переходник - трубка	1	+		
Кран - кухонный излив	1	+		+
Прокладки уплотнительные	3	+	+	+
Кольца кухонного излива (сменные)	2	+		+
Фильтр в уплотнительном кольце	1	+		+
Монтажная фурнитура (винт - дюбель)	3	+	+	+
Водонагреватель в сборе	1	+	+	+
Руководство по эксплуатации	1	+	+	+
Гарантийный талон	1	+	+	+

\*Кабель подключения к электросети - 1,5 м (для моделей WHEL-3)

#### 5. УСТАНОВКА ВОДОНАГРЕВАТЕЛЯ

##### Местоположение

1. Водонагреватель может быть установлен в любом помещении при условии, что температура в нём не будет ниже 0°C
2. Варианты возможной установки водонагревателя представлены на рис. 1



Рис. 1

### Монтаж водонагревателя

Снять корпус водонагревателя, выкрутив три крепежных винта. Определить место для введения электрического кабеля. При необходимости устранили с помощью ножа тонкую стенку на корпусе в надлежащем месте.

Определить место монтажа водонагревателя.

Установите аппарат на стенку горизонтально, строго патрубками вниз, прикрепив его шурупами из вложенного изготовителем комплекта монтажной фурнитуры.



### ПРИМЕЧАНИЕ:

Установка водонагревателя в месте эксплуатации и подвод электропитания должны производиться специализированной организацией, представителями сервисной службы изготовителя или специалистами, имеющими разрешения на проведение работ по монтажу электрического оборудования, с соблюдением требований безопасности.

При нарушении инструкции по установке и эксплуатации водонагревателя, прибор гарантийному обслуживанию не подлежит, а изготовитель ответственности не несет.

### Подключение к водопроводной магистрали

Водонагреватель следует подключать к водопроводной сети с давлением воды от 0,03 до 0,6 МПа. Водонагреватель можно снабжать водой из резервуара, уровень воды в котором должен быть не менее чем на 4 метра выше уровня водонагревателя.



### ВНИМАНИЕ!

При эксплуатации водонагревателя в особо сложных (в т.ч. устаревших) водопроводных сетях с большим количеством взвешенных частиц и примесей в протекающей в них воде, применение очистительных фильтров на входе в водонагреватель **ОБЯЗАТЕЛЬНО**. Воспользуйтесь данной рекомендацией; в противном случае невыполнение данного пункта может повлиять на срок службы изделия и условия гарантийного обслуживания (вплоть до отказа в выполнении гарантийных обязательств изготовителем изделия и его сервисными службами).

При давлении в водопроводной сети свыше 0,6 МПа требуется **ОБЯЗАТЕЛЬНАЯ** установка редуктора давления.

Рекомендуется использовать на входе холодной воды предохранительный клапан.

Произвести подсоединение водонагревателя к водопроводу (трубному резьбовому выходу с обязательной установкой крана, перекрывающего подачу воды в водонагреватель) при помощи отдельного гибкого шланга (! не входит в комплект поставки).

**ОБЯЗАТЕЛЬНО** установите все имеющиеся в комплекте поставки уплотнительные прокладки и фильтр грубой очистки воды, который монтируется в месте ввода холодной воды.

### При этом следует соблюдать **ОБЯЗАТЕЛЬНОЕ ТРЕБОВАНИЕ:**

Кран, перекрывающий подачу холодной воды, необходимо устанавливать перед ее входом в водонагреватель. (Правильная установка водонагревателя показана на Рис.2)

### **ЗАПРЕЩАЕТСЯ:**

Установка перекрывающего крана на выходе горячей воды из водонагревателя. (Рис. 2а) Это приведет к выходу водонагревателя из строя и может причинить вред пользователю.



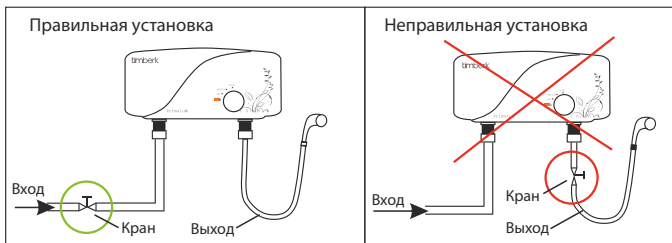


Рис. 2

Рис. 2а

Убедитесь в работоспособности водонагревателя, пропустив водяной поток через него.

Проверьте плотность всех соединений и, если понадобится, подтяните гайки и винты крепления, в т.ч. винты на фланце нагревательной колбы.



**ПРИМЕЧАНИЕ:**

До установки водонагревателя промыть проточной водой водопроводные трубы.

**Подключение к электрической сети**

Водонагреватель должен быть подключен к электрической сети переменного тока с напряжением 220В трех жильным электрическим кабелем, при максимальной длине электрического кабеля не более 15 метров.

Минимальное сечение провода 3 x 1,5 мм<sup>2</sup> (медь) с автоматом защиты на 16А для водонагревателей серии WHEL-3...

Минимальное сечение провода 3 x 2,5 мм<sup>2</sup> (медь) с автоматом защиты на 25А для водонагревателей серии WHEL-6...

Минимальное сечение провода 3 x 4 мм<sup>2</sup> (медь) с автоматом защиты на 30А для водонагревателей серии WHEL-7...



**ВНИМАНИЕ!**

Водонагреватель требует обязательного подключения электрического заземления.

Следует помнить об увеличении сечения провода, если водонагреватель и сам электрический кабель расположены на термоизолированной или нагревающейся стене.

Водонагреватель должен быть подключен к электрической сети постоянно (стационарным методом).

Следует помнить об увеличении сечения провода, если водонагреватель и сам электрический кабель расположены на термоизолированной или нагревающейся стене.

Водонагреватель должен быть подключен к электрической сети стационарно (кроме серии WHEL-3).

Установить внешний автомат защиты электрической цепи (16/25/30А в зависимости от серии водонагревателя).

Ввести электрический кабель в водонагреватель.

Закрепить оголенные концы электрического кабеля в разъемную колодку, жестко притянув их винтами, и в строгом соответствии с нанесенной на ней маркировкой, (см. Рис.3)

Проверить плотность соединения всех внутренних электрических контактов, включая съемные контактные группы и болтовое контактное соединение на нагревательных элементах. При наличии ослабленных мест необходимо выполнить их закрепление и затяжку.

Подсоединить электрический кабель стационарным методом (кроме серии WHEL-3) к источнику электропитания 220В, переменного тока с применением автомата защиты (на 16/25/30А в зависимости от серии водонагревателя) с обязательным электрическим заземлением.

Установить корпус водонагревателя и закрутить три крепежных винта.

Включить электропитание 220В переменного тока и проверить работоспособность водонагревателя практическим методом во всех режимах работы.

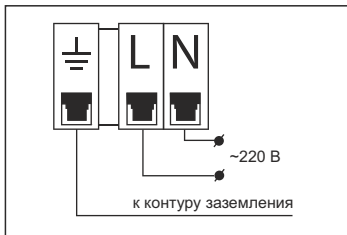


Рис. 3

## 6. УПРАВЛЕНИЕ ВОДОНАГРЕВАТЕЛЕМ

Панель управления

Серия WHEL-3... (рис. 4)

Серия WHEL-6... / WHEL-7... (рис. 5) - три режима мощности (LOW, MEDIUM, HIGH)



Рис. 4



Рис. 5

### Эксплуатация водонагревателя.

- Следует подвести воду к водонагревателю и включить электрическое питание.
- Поток воды контролируется смесителем на входе воды в водонагреватель. Запрещено устанавливать смеситель и/или перекрывать подачу воды на её выходе из водонагревателя.
- Включение нагрева воды производится с помощью переключателя (рис.4;рис.5)
- Следует подождать 10-20 секунд для стабилизации температуры нагреваемой воды.

- Для выключения водонагревателя можно только закрыть проток воды на входе в прибор. При этом датчик давления автоматически разомкнет цепь подачи электроэнергии к нагревательному элементу. Для последующего включения водонагревателя достаточно вновь открыть кран.

### Работа водонагревателя

Входящая вода нагревается во время протекания через нагревательный элемент внутри колбы. Температура воды в водопроводной сети может колебаться в течение года от 3°C до 20°C.

Для получения оптимальной температуры зимой проток воды следует делать меньше, чем летом.



### ВНИМАНИЕ!

Водонагреватели серии WHEL-3... мощностью 3,5 кВт, предназначены для использования в летний период, при температуре воды на входе в водонагреватель не менее +16-18°C.

Для регулировки температуры горячей воды можно использовать кран на входном патрубке (вход холодной воды), меняя интенсивность потока воды. Уменьшая поток воды на входе, Вы увеличиваете температуру на выходе и, соответственно, наоборот.

- Для включения прибора необходимо установить переключатель в положение "ON" ("Low" – для серий WHEL-6/7...)
- Переключатель в положении "OFF" - нагрев не производится;
- Переключатель в положении "ON" ("High" – для серий WHEL-6/7... ) - максимальный нагрев.
- Регулировка температуры нагрева воды может осуществляться изменением интенсивности протока воды, (кран регулировки протока на входе воды в водонагреватель)
- При выключении прибора переведите переключатель в положение "OFF" и закройте кран подачи холодной воды.



### ВНИМАНИЕ!

Не включайте водонагреватель, если существует подозрение, что вода в нем замерзла.

Водонагреватель оснащен следующими контрольно - управляющими устройствами:

- Нагревательный элемент включается только при оптимальном давлении воды в диапазоне от 0,03 до 0,6 МПа. Его нижний диапазон автоматически контролирует встроенный датчик давления. Если давление воды на входе понизится чрезмерно (ниже 0,03 МПа), встроенный датчик давления сработает и отключит электропитание.

- Термовыключатель: прекратит подачу электроэнергии к ТЭНу, при перегреве воды в водонагревателе. Если водонагреватель включен в сеть и включен нагрев воды, но нагревание воды не происходит, значит отключился или не был включен термовыключатель. Для возврата водонагревателя в рабочее состояние надо включить кнопку на термовыключателе. Для этого следует сделать следующее:

Отключить питание от электронагревателя, снять лицевую панель, нажать до щелчка чёрную кнопку, расположенную по центру термовыключателя, который находится с правой стороны колбы водонагревателя на ТЭНе.



### ВНИМАНИЕ!

Если данные действия не дали положительного результата или отключение термовыключателя происходит неоднократно, в течение короткого промежутка времени, тогда следует отключить питание водонагревателя, перекрыть подачу воды в водонагреватель и обратиться в Авторизованный Сервисный Центр Timberk в Вашем регионе для получения консультации или ремонта изделия.

Адрес Авторизованного сервисного центра Вы можете узнать у продавца или на сайте [www.timberk.com](http://www.timberk.com)

## 7. ОБСЛУЖИВАНИЕ

В процессе пользования водонагревателем в отверстиях распылителя душевого или кухонного изливов может появляться накипь. Это снижает эффективность нагрева, ухудшает разбрызгивание воды и повышает давление воды в нагревательной колбе.

Для предотвращения подобных явлений необходимо осуществлять периодическую чистку распылителя с применением бытовых химических средств и мягких щеток. Не применяйте для чистки абразивные чистящие вещества и химические средства не предназначенные для этого.

### а) Внешний уход:

- Отключите прибор от сети электропитания и дайте ему возможность полностью остыть.
- Очистите внешнюю поверхность корпуса прибора с помощью слегка влажной, мягкой тряпочки, а затем протрите насухо. Не используйте для чистки абразивные чистящие средства.

### б) Чистка фильтра:

Если скорость подачи воды из нагревателя уменьшилась, необходимо очистить фильтр грубой очистки, установленный в входе холодной воды в водонагреватель. Для этого необходимо:

- Отключить прибор от сети электропитания и дать ему возможность полностью остыть.
- Перекрыть подачу холодной воды.
- Открутить шланг подачи холодной воды от водонагревателя, вынуть сетчатый фильтр грубой очистки и промыть его под струей проточной воды.
- Восстановить соединительную подводку в обратной последовательности.

## 8. УСТРАНЕНИЕ НЕИСПРАВНОСТЕЙ

Таблица 3

Вода слишком горячая	Увеличить поток воды Очистить отверстия излива
Вода слишком холодная	Проверить электропитание Уменьшить поток воды Включить термовыключатель

## 9. УТИЛИЗАЦИЯ

По окончании срока службы водонагреватель следует утилизировать. Подробную информацию по утилизации водонагревателя Вы можете получить у представителя местного органа власти. Срок службы прибора - 5 лет.

## 10. ИНФОРМАЦИЯ О СЕРТИФИКАЦИИ

**Изделие соответствует директиве ЕЕС 89/336, касающейся электромагнитного оборудования**

Гарантируется безотказная работа изделия в соответствии со сроками, указанными в гарантийном талоне. Обязательно ознакомьтесь с условиями гарантии и требуйте от продавца правильного и четкого заполнения гарантийного талона.

### Гарантийный талон вложен в упаковку изделия

Timberk снимает с себя любую ответственность за возможный вред, прямо или косвенно нанесенный продукцией Timberk людям, домашним животным, имуществу в случае, если это произошло в результате несоблюдения правил и условий эксплуатации, установки изделия, умышленных или неосторожных действий потребителя или третьих лиц.

**Товар сертифицирован на территории России органом по сертификации:** per. № РОСС RU.0001.11AB71

ПРОДУКЦИИ ООО «ОПТИМАТЕСТ».

Фактический адрес: 123308, г. Москва, ул. Мневники, д. 3, корп. 1, оф. 323; Юридический адрес: 115162, г. Москва, Павла Андреева ул., дом №28, корпус 4, тел. +7 495 6044266, факс +7 495 6044266

Орган по сертификации может обновляться ежегодно. При отсутствии копии нового сертификата в коробке, спрашивайте копию у продавца

**Товар соответствует требованиям нормативных документов:**

ГОСТ Р МЭК 60335-2-35-2000

ГОСТ Р 51318.14.1-2006 р.4

ГОСТ Р 51318.14.2-2006 р.5,7

ГОСТ Р 51317.3.3-2008

ГОСТ Р 51317.3.2-2006 р.6,7

**№ сертификата:** RU C-IL.AB71.B.00051

Сертификат обновляется ежегодно. При отсутствии копии нового сертификата в коробке, спрашивайте копию у продавца

**Срок действия:** с 09.02.2012 до 08.02.2015

### Изготовитель:

«Тимберк Хоум Хиатинг Эпплаенсис Компани» Хамасгер стрит, 10, Эйлат, Израиль 88000

Телефон/факс +972-8-637-88-311

### Импортер\*:

ООО «КлиматКомфорт»

Адрес: РФ, 111024, г. Москва, ул. 5-я Кабельная, д.2Б, стр. 1

телефон: +7 499 653 7356

**По вопросам сервисной поддержки и качества приобретенного товара просьба обращаться по телефону: +7 (495) 6275285**

*\* Данные могут быть изменены в связи со сменой производителя, продавца, производственного филиала или импортера в РФ или страны ЕТС. Актуальную информацию Вы можете получить из содержания действующего на момент продажи сертификата соответствия, а также из данных этикетки, которой маркируется упаковка изделия до даты последующей продажи дистрибьютором на территории РФ или стран ЕТС.*



RU

**Руководство по эксплуатации  
техники Timberk написано  
на английском языке и  
переведено на русский язык.**



BY

В целях информирования покупателей техники Timberk, мы дополнительно сообщаем, что русский является государственным языком в следующих государствах:



OS

- в Российской Федерации
- в Республике Беларусь наряду с белорусским языком
- в частично признанной Южной Осетии наряду с осетинским языком



KZ

Русский язык является официальным языком (во всех случаях другой язык или другие языки выступают как государственный или второй официальный) в следующих государствах и на территориях:



AK



KG

- в Республике Казахстан
- в Киргизской Республике
- в административных единицах Украины, где доля носителей русского языка составляет более 10%, при соответствующем решении местных советов
- в Автономной Республике Крым



UA



TJ

В Республике Таджикистан русский язык признан по Конституции языком межнационального общения.



CIS

Официальным языком международной организации Содружество Независимых Государств (СНГ) является русский язык.

# www.btpart.com



Все расходные материалы для продукции Timberk вы можете приобрести на сайте [www.btpart.com](http://www.btpart.com)

## Уважаемый покупатель!

Timberk предоставляет Вам специальный сервис в рамках программы клиентской поддержки. Теперь Вы всегда сможете заказать и оформить доставку на запасные части и расходные материалы, необходимые для оптимальной, качественной работы техники Timberk в течение всего срока службы на едином портале [www.btpart.ru](http://www.btpart.ru).

Всю информацию о работе портала Вы также всегда сможете увидеть на сайте [www.timberk.com](http://www.timberk.com). Мы искренне надеемся, что этот уникальный дополнительный сервис поможет вам сделать жизнь с Timberk еще удобнее!



# timberk

Если вы заметили ошибку в руководстве, пожалуйста, сообщите нам об этом, связавшись с нами по электронной почте, указанной на сайте [www.timberk.com](http://www.timberk.com)

If you found any mistake in this manual please let us know by email listed on [www.timberk.com](http://www.timberk.com)

timberk

[www.timberk.com](http://www.timberk.com)



AB71