

# AVEX

## ВОДОНАГРЕВАТЕЛЬ ЭЛЕКТРИЧЕСКИЙ

ВЕРТИКАЛЬНАЯ  
СЕРИЯ:

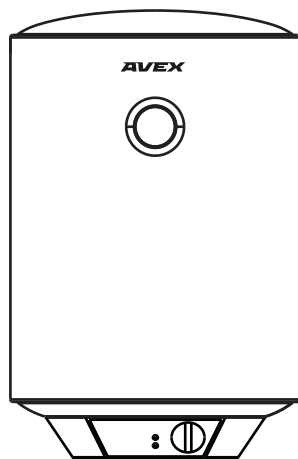
V-15L

V-30L

V-50L

V-80L

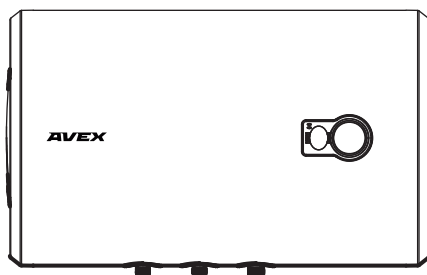
V-100L



ГОРИЗОНТАЛЬНАЯ  
СЕРИЯ:

H-50P

H-80P



⦿ Мощность 1500 Вт

⦿ Бак эмалированный

[www.avex-bt.ru](http://www.avex-bt.ru)

**БЛАГОДАРИМ ВАС ЗА ТО, ЧТО ВЫБРАЛИ НАШ ВОДОНАГРЕВАТЕЛЬ.  
ПОЖАЛУЙСТА, ВНИМАТЕЛЬНО ПРОЧТИТЕ НАСТОЯЩЕЕ РУКОВОДСТВО  
ПЕРЕД ИСПОЛЬЗОВАНИЕМ, ПОСКОЛЬКУ ТОЛЬКО  
ПРАВИЛЬНАЯ УСТАНОВКА И  
ЭКСПЛУАТАЦИЯ МОЖЕТ ГАРАНТИРОВАТЬ ОПТИМАЛЬНУЮ  
И БЕСПЕРЕБОЙНУЮ РАБОТУ УСТРОЙСТА.**

## **РЕКОМЕНДАЦИИ**

- Перед установкой водонагревателя проверьте наличие заземления в розетке, а также надежность заземления. Все это должно осуществляться при отключенном питании. В противном случае электрический водонагреватель не может быть установлен и не может использоваться.
- Не используйте удлинитель.
- Неправильная установка и использование данного электрического водонагревателя может привести к серьезным травмам и другим нежелательным последствиям.

## **СОДЕРЖАНИЕ**

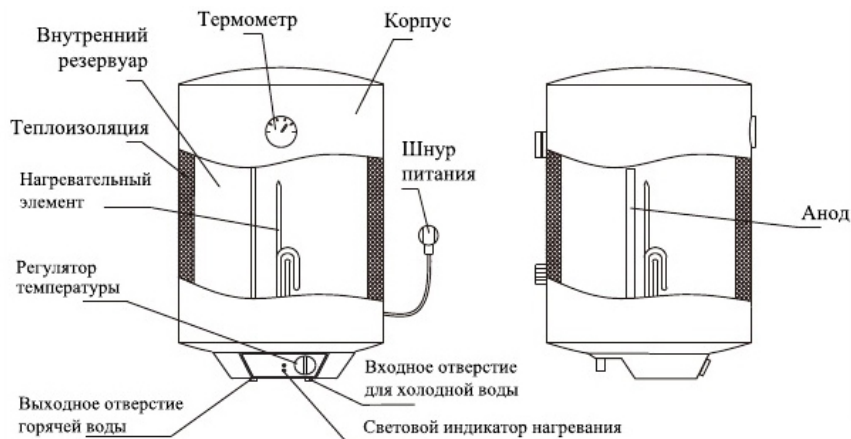
• Преимущества водонагревателей AVEX .....	(2)
• Описание .....	(2)
• Технические характеристики .....	(3)
• Способы установки .....	(4)
• Эксплуатация .....	(7)
• Меры предосторожности .....	(7)
• Техническое обслуживание .....	(10)
• Поиск и устранение неисправностей.....	(10)
• Электрическая схема .....	(11)
• Условия гарантийного обслуживания.....	(12)
• Гарантийный талон.....	(13)
• Сервисные центры «AVEX».....	(15)

## • ПРЕИМУЩЕСТВА ВОДОНАГРЕВАТЕЛЕЙ AVEX

1. Полностью автоматизированное управление: автоматический долив холодной воды, автоматическое нагревание.
2. Тройная защита: установлены устройства предохранения, такие как сухая теплозащита, предохранение от перегрева, от высокого давления воды и т. д. Прибор безопасен и надежен.
3. Внутренний резервуар из сапфировой эмали производится с помощью использования современного сухого электростатического покрытия - эмали. Покрытие устойчиво к ржавчине, коррозии, имеет эффективную сопротивляемость образованию налета. Устройство герметично, имеет длительный срок службы.
4. Нагревательный элемент разработан для низкотермальной нагрузки: он безопасен и надежен.
5. Утолщенный вспененный промежуточный материал имеет прекрасный теплоизоляционный эффект и экономит электроэнергию.
6. Встроенный температурный датчик позволяет вести точный и надежный контроль за температурой.
7. Регулируемый диапазон температуры воды от 30 до 75°C.

## ОПИСАНИЕ

### - ВЕРТИКАЛЬНАЯ СЕРИЯ

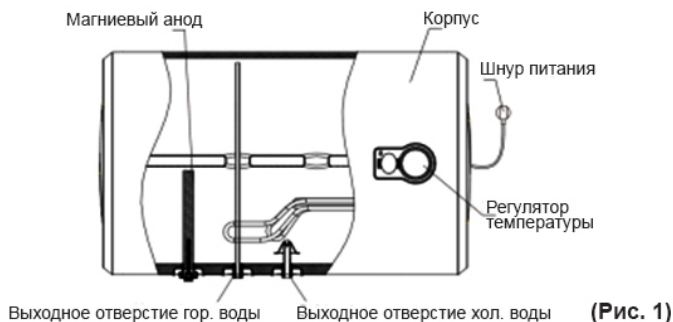


## ТЕХНИЧЕСКИЕ ХАРАКТЕРИСТИКИ

Модели	H-40P	H-50P	H-60P	H-80P	V-15L	V-30L	V-40L	V-50L/V-50S	V-60L	V-80L/V-80S	V-100L
Объем/емкость, л	40	50	60	80	15	30	40	50	60	80	100
Мощность, Вт	1500	1500	1500	1500	1500	1500	1500	1500	1500	1500	1500
Максимальный нагрев, °С	75±5	75±5	75±5	75±5	75±5	75±5	75±5	75±5	75±5	75±5	75±5
Напряжение, В~	220-240	220-240	220-240	220-240	220-240	220-240	220-240	220-240	220-240	220-240	220-240
Частота, Гц	50	50	50	50	50	50	50	50	50	50	50
Ток, А	6,8	6,8	6,8	6,8	6,8	6,8	6,8	6,8	6,8	6,8	6,8
Давление, мПа	0,75±0,05	0,75±0,05	0,75±0,05	0,75±0,05	0,75±0,05	0,75±0,05	0,75±0,05	0,75±0,05	0,75±0,05	0,75±0,05	0,75±0,05
Класс влагозащиты	IPX4	IPX4	IPX4	IPX4	IPX4	IPX4	IPX4	IPX4	IPX4	IPX4	IPX4
ТЭН	Медный	Медный	Медный	Медный	Медный	Медный	Медный	Медный	Медный	Медный	Медный
Диапазон термостата, °С	30-75	30-75	30-75	30-75	30-75	30-75	30-75	30-75	30-75	30-75	30-75
Термопредохранитель, °С	85-98	85-98	85-98	85-98	85-98	85-98	85-98	85-98	85-98	85-98	85-98
Длина шнура питания, м	1,5	1,5	1,5	1,5	1,5	1,5	1,5	1,5	1,5	1,5	1,5
Клапан	1	1	1	1	1	1	1	1	1	1	1
Многофункциональный болт крепежный	2	2	2	2	2	2	2	2	2	2	2
Размер без упаковки, мм	655*450*275	755*450*275	750*515*310	850*515*310	Ø355*375	Ø355*520	Ø355*635	Ø390*645/ Ø355*743	Ø390*750	Ø440*785/ Ø390*923	Ø440*935
Размер в упаковке, мм	510*290*790	510*290*890	550*330*890	550*330*990	415*405*420	415*405*560	415*405*675	445*435*695/ 415*405*790	445*435*790	495*495*830/ 445*435*970	495*495*980
Вес нетто, кг	16,5	18,6	20,9	23,3	8,8	11,9	13,5	13,9	17,5	21,9	25,7
Вес брутто, кг	18,5	20,7	23,1	25,8	10,4	13,8	15,4	18,1	19,9	24,8	28,7
Серия	H, горизонтальный										
Бак	Эмалированный, с помощью электростатического метода нанесения мокрой эмали, антикоррозийной, устойчивой к образованию накипи, предотвращающей протекания и продлевающей срок службы водонагревателя										
	Защита от сухого нагрева										
	Защита от избыточного гидравлического Давления										
	Водонагреватель должен быть обязательно заземлен										

**ВНИМАНИЕ!** Водонагреватель должен быть обязательно заземлен!

## - ГОРИЗОНТАЛЬНАЯ СЕРИЯ



\* Производитель и импортер оставляет за собой право изменять конструкцию, технические характеристики, функции, внешний вид и комплектацию товара без предварительного уведомления потребителя. Вся представленная в инструкции информация, касающаяся комплектаций, технических характеристик, функций, цветовых сочетаний носит информационный характер и ни при каких условиях не является публичной офертой.

## СПОСОБЫ УСТАНОВКИ

### Внимание:

Перед подвешиванием водонагревателя на суппорте следует проверить ее надежность и безопасностью для установки.

В противном случае электрический водонагреватель может упасть со стены, что приведет к его повреждению, а также тяжелым несчастным случаям.

При определении отверстий для болтов должен оставаться промежуток не менее 0.2м с правой стороны водонагревателя для удобства его технического обслуживания в случае необходимости.

## 1. УСТАНОВКА ГЛАВНОГО УСТРОЙСТВА

1. Данный электрический водонагреватель должен быть установлен на крепкую, твердую стену.

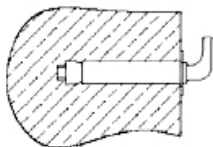
Если стена не может выдержать нагрузку, равную двум наполненным водой нагревателям, то необходимо установить специальный суппорт.

2. После того, как выбрано подходящее место, определите расположение двух отверстий для болтов, используемых для удлинительных болтов с крюком (в соответствии со спецификацией выбранного вами продукта). Сделайте два отверстия в стене подходящей глубины, используя дрель с насадкой, соответ-

ствующей болтам, которые идут в комплекте с водонагревателем, вставьте болты, закрепите крюк сверху, затяните гайки, и затем подвесьте на него нагреватель (Смотрите Рис. 2).

**- ВЕРТИКАЛЬНАЯ СЕРИЯ**

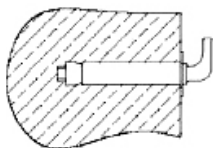
Болт с подвеской      Рис. 2



Объем, л	15	30	50	80	100
Промежуток между болтами, мм	200	200	200	200	200

**- ГОРИЗОНТАЛЬНАЯ СЕРИЯ**

Болт с подвеской



**Горизонтальная установка**

Объем, л	40	50	60	80
Промежуток между болтами, мм	300	300	300	300

3. Установите розетку питания на стене. Требования для розетки следующие: 250V/10A, одна фаза. Рекомендуется поместить розетку справа выше нагревателя. Высота розетки от пола должна быть не менее 1.8м (Смотрите Рис. 3).

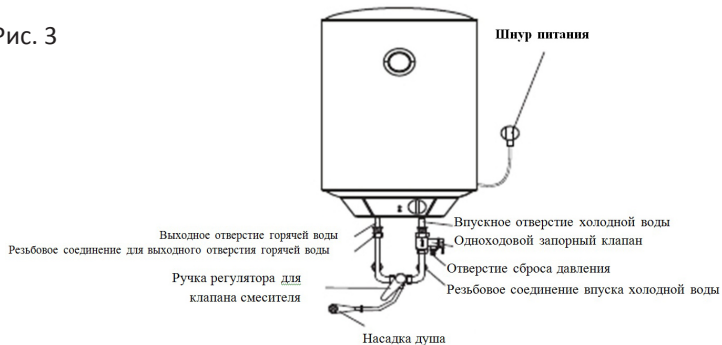
4. Если ванная комната слишком маленькая, нагреватель может быть установлен в другом месте, куда не попадает солнце и влага. Однако для уменьшения потерь тепла трубопровода, место расположения нагревателя должно быть изолировано и как можно ближе к месту использования воды.

## 2. СОЕДИНЕНИЕ ТРУБОПРОВОДОВ

1. Размер каждой части трубы G1/2.
2. Соединение одноходового запорного клапана. Установите одноходовой запорный клапан, соединив его на впуске воды основного устройства. (Обратите внимание, чтобы установленные гибкие сливные шланги запорного клапана были направлены вниз и соединены с системой.)
3. Чтобы избежать протечки при соединении труб, в комплекте с прибором предусмотрены резиновые прокладки, и они должны быть использованы на резьбовых соединениях (смотрите Рис .3).

**- ВЕРТИКАЛЬНАЯ СЕРИЯ**

Рис. 3



**- ГОРИЗОНТАЛЬНАЯ СЕРИЯ**

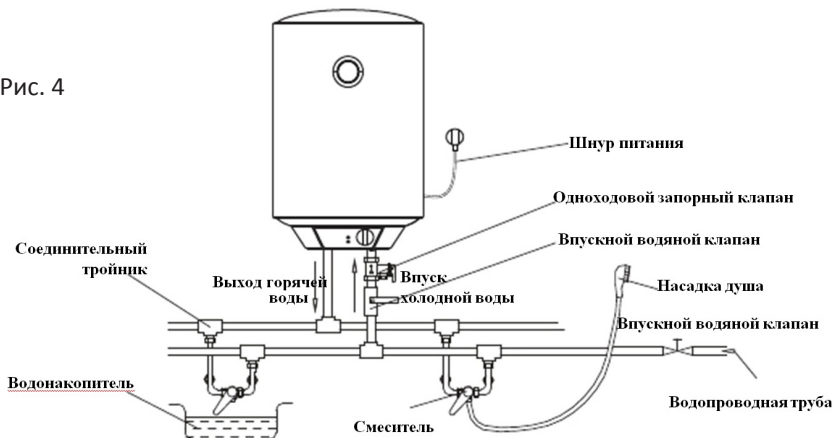


(Рис. 3)

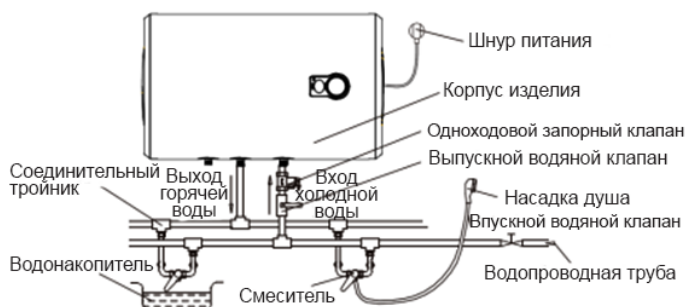
4. Внимательно изучите схему сборки многоканальной системы подачи воды, изображенную на Рис. 4.

**- ВЕРТИКАЛЬНАЯ СЕРИЯ**

Рис. 4



## - ГОРИЗОНТАЛЬНАЯ СЕРИЯ



(Рис.4)

## ЭКСПЛУАТАЦИЯ

1. Сначала откройте один из выпускных клапанов на выходе водонагревателя, затем откройте впускной клапан. Вода заполнит водонагреватель. Когда вода начнет вытекать из обычного выпускного клапана, это означает, что нагреватель полностью заполнен водой, и выпускной клапан может быть закрыт. Внимание: Во время обычной работы впускной клапан должен быть установлен в положение “Открыто”.
2. Вставьте штепсель питания в розетку, после чего загорятся два световых индикатора работы.
3. Прибор может автоматически контролировать температуру. Когда внутренняя температура воды достигает установленного уровня (обычно это 75°C), тогда нагреватель отключается автоматически и переходит в статус теплоизоляции; когда температура падает до определенного уровня, прибор автоматически включается, чтобы возобновить нагревание. В этом случае использование горячей воды не будет прерываться. Когда нагреватель автоматически отключается, индикатор нагревания гаснет.

## МЕРЫ ПРЕДОСТОРОЖНОСТИ

1. Розетка питания должна быть заземлена надлежащим образом. Номинальная сила тока не должна быть ниже 10А. Розетка и штепсель должны быть всегда сухими, чтобы не допустить утечки тока. Регулярно проверяйте надлежащее соединение штепселя с розеткой. Метод проверки следующий: вставьте штепсель в розетку после использования в течение получаса, выключите устройство и вытащите штепсель, проверьте, греется ли штепсель. Если греется



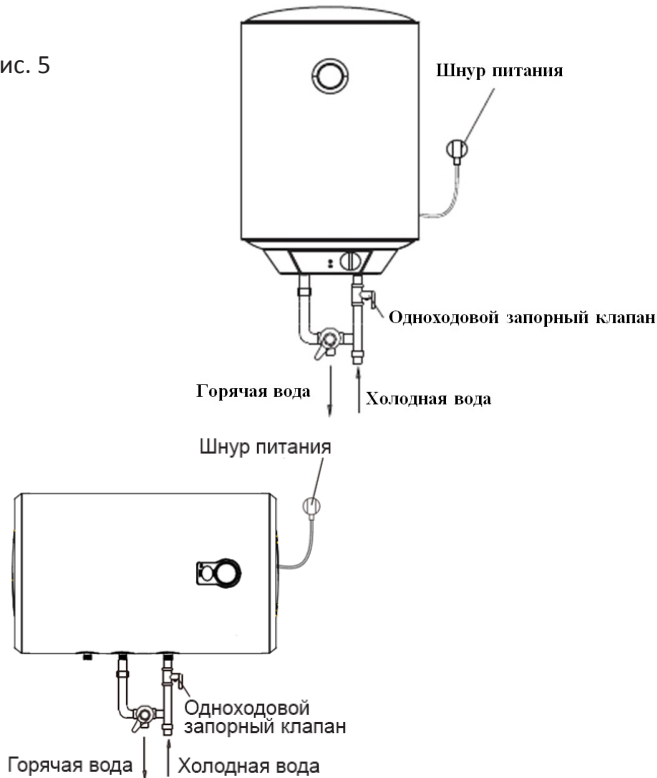
(выше 50°C), то замените розетку, чтобы избежать повреждения штепселя, пожара или других происшествий, которые могут возникнуть в результате плохого контакта.

2. Для мест, где существует опасность водных всплесков, высота установки розетки не должна быть меньше 1,8м.

3. Стена, на которой установлен водонагреватель, должна переносить нагрузку более двух наполненных водой нагревателей без деформации и трещин. В ином случае должны быть приняты дополнительные меры укрепления.

4. Одноходовой запорный клапан, поставляемый с прибором, должен быть установлен на впускное отверстие холодной воды (Рис. 5).

Рис. 5



(Рис.5)

5. При использовании нагревателя в первый раз (либо использования после техобслуживания или чистки), его нельзя включать до полного заполнения бака водой. При заполнении водой по крайней мере один из выпускных кранов на выходе нагревателя должен быть открыт, чтобы выпускать воздух. Этот кран может быть закрыт после того, как нагреватель был полностью наполнен водой.

6. Во время нагревания из отверстия сброса давления одноходового запорного клапана может капать вода. Это нормальное явление.

Если вытекло большое количество воды, обратитесь к специалистам сервисного центра. Отверстие для сброса давления ни при каких обстоятельствах не должно быть закрыто; в противном случае, нагреватель может быть поврежден, что приведет к нарушению безопасности.

7. Сливная труба, подсоединенная к отверстию сброса давления, должна быть всегда направлена вниз.

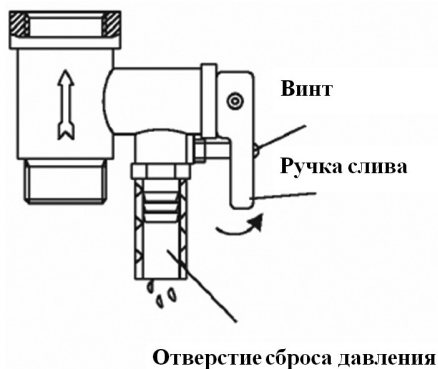
8. Поскольку температура воды внутри нагревателя может достигать 75°C, остерегайтесь попадания горячей воды на человека. Перед началом использования отрегулируйте температуру воды, чтобы избежать ожогов.

9. Для слива воды из внутреннего резервуара может использоваться точка выпуска воды (открутите винт выпускного отверстия), и также вода может быть слита с помощью одноходового запорного клапана (открутите винт клапана и поднимите ручку слива вверх).

10. Если шнур питания поврежден, то для замены должен быть выбран шнур, специально поставляемый производителем. Заменять его должен квалифицированный специалист.

11. Если какие-либо части и компоненты данного нагревателя повреждены - обратитесь к специалистам сервисного центра.

Рис. 6



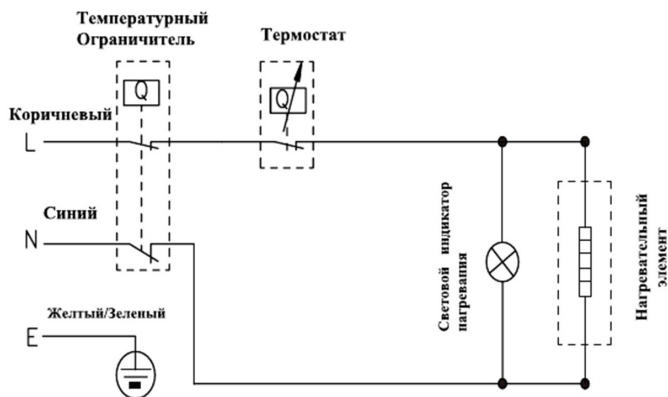
## ТЕХНИЧЕСКОЕ ОБСЛУЖИВАНИЕ

1. Регулярно проверяйте розетку и штепсель питания, на предмет отсутствия повреждений надежности соединения и отсутствия нагревания вилки.
2. Если нагреватель не используется долгое время, особенно в регионах с низкими температурами (ниже 0°C), для предохранения нагревателя от повреждения при замерзании воды во внутреннем резервуаре, вода должна быть выпущена (смотрите Пункт 9, Меры предосторожности данного руководства относительно способа слива воды из резервуара).
3. Для гарантии эффективной работы нагревателя в течение длительного срока, рекомендуется один раз в год проводить чистку внутреннего резервуара и удалять отложения на нагревательном элементе и других компонентах нагревателя.
4. Рекомендуем проверять изоляционный материал анода каждые полгода или чаще. Если материалы износились, замените их на новые.

## ПОИСК И УСТРАНЕНИЕ НЕИСПРАВНОСТЕЙ

Неисправность	Причины	Устранение неполадок
Световой индикатор нагревания включен.	Неисправен температурный датчик.	Обратитесь к специалисту за ремонтом.
Нет воды из выпускного отверстия горячей воды.	1. Выключена подача водопроводной воды. 2. Гидравлическое давление слишком низкое. 3. Закрыт впускной клапан водопровода.	1. Дождитесь, когда будет восстановлена подача воды. 2. Используйте нагреватель, когда давление повысится. 3. Откройте впускной клапан водопровода.
Температура воды слишком высокая.	Неисправна система контроля температуры.	Обратитесь к специалисту за ремонтом.
Протечка воды.	Проблема изоляции соединения каждой трубы.	Герметизируйте соединения. Обратитесь к специалисту.

## ЭЛЕКТРИЧЕСКАЯ СХЕМА



## УТИЛИЗАЦИЯ ПРИБОРА:

1. Удалите вилку шнура питания из сетевой розетки.
2. Обрежьте шнур питания и выбросьте его.



Правильная утилизация данного прибора

Наличие данного символа обозначает, что прибор не может быть утилизирован наряду с бытовым мусором. Его необходимо сдать в специальные пункты по утилизации электрических приборов. Правильная утилизация прибора гарантирует охрану окружающей среды и здоровья человека. Подробности узнавайте в магазине или у представителя специальных служб.

Срок службы - 7 лет

Гарантийный срок - 1 год с момента покупки товара

Производитель и импортер оставляют за собой право изменять конструкцию, технические характеристики, функции, внешний вид и комплектацию товара без предварительного уведомления. Вся представленная в инструкции информация, касающаяся комплектаций, технических характеристик, функций, цветовых сочетаний носит информационный характер и ни при каких условиях не является публичной офертой.

## • УСЛОВИЯ ГАРАНТИЙНОГО ОБСЛУЖИВАНИЯ

### ГАРАНТИЙНЫЕ ОБЯЗАТЕЛЬСТВА И УСЛОВИЯ СЕРВИСНОГО ОБСЛУЖИВАНИЯ ПО ГАРАНТИИ.

#### УСЛОВИЯ ГАРАНТИИ:

При покупке изделия обязательно проверьте его комплектность и исправность, а также наличие Руководства по эксплуатации и заполненного Гарантийного талона.

Перед началом эксплуатации изделия просим внимательно ознакомиться с инструкцией.

#### ГАРАНТИЙНЫЙ РЕМОНТ НЕ ОСУЩЕСТВЛЯЕТСЯ В СЛЕДУЮЩИХ СЛУЧАЯХ:

- Если изделие использовалось в целях, не соответствующих прямому назначению;
- Если неисправность явилась следствием небрежной эксплуатации, неправильной транспортировки или условий хранения, вследствие чего изделие имеет механические повреждения;
- Если выход из строя произошел в результате естественного износа комплектующих;
- Если имеются повреждения, причиной которых явились попадание внутрь изделия посторонних предметов, жидкости, и т.д.;
- Если обнаружены доказательства самостоятельного вскрытия изделия или его ремонт вне гарантийного сервисного центра;
- При неисправностях, возникших из-за перегрузки, повлекшей за собой деформацию или выход из строя внутренних механизмов, а также вследствие скачков или несоответствия напряжения электросети.
- Естественный износ внешнего покрытия, чехлов из ткани, кожи, пластиковых и металлических деталей и др. материалов, не участвующих в непосредственной механической работе изделия - не подлежат замене;

#### СТОИМОСТЬ РЕМОНТА ОПЛАЧИВАЕТСЯ ПОКУПАТЕЛЕМ, ЕСЛИ:

- Гарантийный период закончился;
- Гарантия не распространяется на данный вид неисправности;
- Для определения вида поломки требуется экспертиза, в результате которой доказано, что гарантия не распространяется на данный вид неисправности.

## • ГАРАНТИЙНЫЙ ТАЛОН

**AVEX** ГАРАНТИЙНЫЙ ТАЛОН СЕРИЯ АХ

№ \_\_\_\_\_

**Внимание!** Пожалуйста, потребуйте от продавца полностью заполнить гарантийный талон и отрывные талоны, правила заполнения приведены на обратной стороне талона.

*Заполняется фирмой-продавцом*

Изделие	
---------	--

Модель	
--------	--

Серийный номер	
----------------	--

Дата продажи	
--------------	--

Фирма-продавец	
----------------	--

Адрес фирмы-продавца

Талон фирмы-продавца

Исправное изделие в полном комплекте, с Инструкцией по эксплуатации получил; с условиями гарантии, списком сервисных центров ознакомлен и согласен:
Подпись покупателя:

Сведения об установке изделия	
Фирма-установщик	
Номер сертификата	
Дата установки	
Мастер	

*Заполняется установщиками*

<i>Печать фирмы-продавца</i>
----------------------------------

<i>Печать фирмы-продавца</i>
----------------------------------

*Заполняется сервисным центром*

\_\_\_\_\_  
Дата приёма

\_\_\_\_\_  
Дата выдачи

\_\_\_\_\_  
Особые отметки

**А**  
*Печать  
Сервисного центра*

\_\_\_\_\_  
Дата приёма

\_\_\_\_\_  
Дата выдачи

\_\_\_\_\_  
Особые отметки

**Б**  
*Печать  
Сервисного центра*

\_\_\_\_\_  
Дата приёма

\_\_\_\_\_  
Дата выдачи

\_\_\_\_\_  
Особые отметки

**В**  
*Печать  
Сервисного центра*

\_\_\_\_\_  
Дата приёма

\_\_\_\_\_  
Дата выдачи

\_\_\_\_\_  
Особые отметки

**Г**  
*Печать  
Сервисного центра*

ВОДОНАГРЕВАТЕЛЬ ЭЛЕКТРИЧЕСКИЙ  
РУКОВОДСТВО ПО ЭКСПЛУАТАЦИИ

**AVEX** ОТРЫВНОЙ ТАЛОН "А" № \_\_\_\_\_

Изделие	
Модель	
Сервисный номер	
Дата продажи	
Фирма-продавец	

Печать  
фирмы-продавца

*Заполняется фирмой-продавцом*

**AVEX** ОТРЫВНОЙ ТАЛОН "Б" № \_\_\_\_\_

Изделие	
Модель	
Сервисный номер	
Дата продажи	
Фирма-продавец	

Печать  
фирмы-продавца

*Заполняется фирмой-продавцом*

**AVEX** ОТРЫВНОЙ ТАЛОН "В" № \_\_\_\_\_

Изделие	
Модель	
Сервисный номер	
Дата продажи	
Фирма-продавец	

Печать  
фирмы-продавца

*Заполняется фирмой-продавцом*

**AVEX** ОТРЫВНОЙ ТАЛОН "Г" № \_\_\_\_\_

Изделие	
Модель	
Сервисный номер	
Дата продажи	
Фирма-продавец	

Печать  
фирмы-продавца

*Заполняется фирмой-продавцом*

## • СЕРВИСНЫЕ ЦЕНТРЫ «AVEX»

Сервисные центры товаров марки AVEX находятся на всей территории РФ.

Телефон Единой Справочной Службы:

**8-800-700-12-25** (звонок по России бесплатный)

**WWW.DIORIT.RU    WWW.AVEX-BT.RU    AVEX@DIOIRT.RU**

**ПРОИЗВОДИТЕЛЬ:** “ZHONGSHAN WEIYA ELECTRICAL APPLIANCE & BURNER CO., LTD”

Адрес: South Shengye Road, Maxin Industrial Zone, Huangpu Town, Zhongshan, Guangdong, China – 528429

**ИМПОРТЕР В РФ:** ООО «Интер-Трейд», 347800, Россия, Ростовская область, г. Каменск-Шахтинский, ул. Ворошилова, 152, тел.: +7 (863) 203-71-01 (-02, -03)  
e-mail: avex@diorit.ru



# AVEX

## ИЗ МНОГООБРАЗИЯ ЛУЧШЕЕ

Продукты торговой марки «AVEX» обладают следующими преимуществами по сравнению с продуктами других марок:

- Широкой модельный ряд;
  - 1 год гарантии на всю технику;
  - Качественное сервисное обслуживание;
  - Сертификаты соответствия на все товары;
  - Наличие авторизованных сервисных центров практически в каждом регионе РФ.
- Мы рады предложить Вам другие продукты торговой марки «AVEX», среди которых:

- Чайники
- Аэрогрили
- Мультиварки
- Настольные мини-печи
- Мясорубки
- Соковыжималки
- Кулеры для воды
- Утюги электрические
- Пылесосы
- Швейные машины и оверлоки
- Массажер
- Стиральные машины
- Мойки высокого давления
- Сплит-системы
- Оконные кондиционеры
- Вентиляторы
- Холодильники
- Морозильные лари
- Кронштейны для СВЧ



**ВЫБОР ПРОФЕССИОНАЛОВ!**



**ПРОИЗВОДИТЕЛЬ:**

“ZHONGSHAN WEIYA ELECTRICAL APPLIANCE & BURNER CO., LTD”

Адрес: South Shengye Road, Maxin Industrial Zone, Huangpu Town,  
Zhongshan, Guangdong, China – 528429

**ИМПОРТЕР В РФ:**

ООО «Интер-Трейд», 347800, Россия, Ростовская область,  
г. Каменск-Шахтинский, ул. Ворошилова, 152,  
тел.: +7 (863) 203-71-01 (-02, -03)



[www.avex-bt.ru](http://www.avex-bt.ru)