



**BORK**

**INDUSTRIAL**



# КЕРАМИЧЕСКИЙ ОБОГРЕВАТЕЛЬ

BORK CH BRT 8828 BK

## СОДЕРЖАНИЕ

- 5 Меры безопасности, рекомендуемые компанией BORK
- 6 Технические характеристики
- 6 Комплектация
- 7 Устройство прибора
- 9 Сборка и эксплуатация прибора
- 13 Обслуживание и чистка



# Поздравляем

с приобретением нового керамического обогревателя BORK CH BRT 8828 BK

## В ПЕРВУЮ ОЧЕРЕДЬ МЫ ЗАБОТИМСЯ О БЕЗОПАСНОСТИ

Компания BORK уделяет большое внимание технике безопасности. При разработке и производстве наших изделий мы стремимся сделать безопасным пользование ими. Кроме того, мы просим Вас соблюдать обычные меры безопасности при работе с электроприборами и выполнять следующие меры предосторожности:

### МЕРЫ ПРЕДОСТОРОЖНОСТИ ПРИ ИСПОЛЬЗОВАНИИ КЕРАМИЧЕСКОГО ОБОГРЕВАТЕЛЯ И ДРУГИХ ЭЛЕКТРОПРИБОРОВ

Перед началом использования устройства внимательно прочитайте и сохраните эту инструкцию, чтобы иметь возможность обратиться к ней в будущем. Если обогреватель перейдет другому хозяину, передайте инструкцию вместе с устройством.

- Электропитание устройства должно осуществляться от электросети переменного тока напряжением 220 В с частотой 50 Гц. Удостоверьтесь в том, что напряжение электросети соответствует напряжению, указанному на этикетке, имеющейся на корпусе устройства.
- При электропитании обогревателя от электросети вместе с другими устройствами обеспечьте, чтобы общая потребляемая ими мощность не превышала номинального значения, на которое рассчитана электросеть Вашего дома.
- Перед подключением устройства к электросети убедитесь в том, что вилка сетевого шнура сухая и чистая. Всегда до упора вставляйте вилку сетевого шнура в розетку электросети.
- Если устройство функционирует неправильно, а также при механических или иных повреждениях самого устройства, сетевого шнура или его вилки необходимо отключить

устройство от электросети и обратиться в сервисный центр. Во избежание поражения электрическим током не включайте устройство, пока перечисленные неисправности не будут устранены.

- Не размещайте острые металлические предметы перед отверстиями входа и выхода воздуха. Это может привести к утечке электричества, короткому замыканию или порче устройства.
- Не размещайте вблизи обогревателя легко возгораемые и взрывоопасные материалы. Это может стать причиной пожара. Не распыляйте вблизи обогревателя инсектициды и другие легко воспламеняемые аэрозоли. Это может стать причиной неисправности устройства или пожара.
- При отключении устройства от электросети не тяните за сетевой шнур.
- Во избежание поражения электротоком не прикасайтесь к вилке сетевого шнура мокрыми руками.
- Не эксплуатируйте обогреватель в местах с повышенной влажностью. Запрещается экс-

плуатировать обогреватель в ванных комнатах, душевых кабинах и т.п., а также в непосредственной близости от них. Не допускайте попадания на обогреватель брызг воды. Это может привести к ожогам искрами, возникающими при электрических разрядах, и неисправности устройства.

- Не перекручивайте сетевой шнур, не сдавливайте и не пережимайте его дверями, острыми предметами и т.п. Следите за тем, чтобы нельзя было споткнуться о сетевой шнур.
- Следите за тем, чтобы сетевой шнур не касался включенного обогревателя. Не прокладывайте сетевой шнур по нагретым поверхностям или вблизи источников тепла.
- Не допускайте длительного нахождения в непосредственной близости от работающего обогревателя детей и людей с ослабленным здоровьем во избежание негативного воздействия на их здоровье.
- Не кладите на обогреватель никакие посторонние предметы.
- Обращайтесь с обогревателем бережно, не подвергайте его толчкам и ударам.

#### ВНИМАНИЕ!

ВО ИЗБЕЖАНИЕ ПЕРЕГРЕВА НЕ НАКРЫВАЙТЕ УСТРОЙСТВО НИКАКИМИ ПРЕДМЕТАМИ.

## ТЕХНИЧЕСКИЕ ХАРАКТЕРИСТИКИ

- Не используйте обогреватель в местах, где на него падает прямой солнечный свет.
- Во избежание ожогов не касайтесь нагреваемых поверхностей обогревателя.
- Во избежание повреждения устройства не блокируйте отверстия для входа и выхода воздуха.
- Устанавливайте обогреватель только на сухой ровной и устойчивой поверхности.
- Не устанавливайте обогреватель непосредственно под розеткой электросети.
- Не устанавливайте обогреватель таким образом, чтобы отверстия для входа и выхода воздуха находились рядом со шторами или стенами, поскольку они могут блокировать поступление воздуха.
- Не просовывайте посторонние предметы в отверстия на корпусе обогревателя. Это может привести к ожогам искрами, возникающими при электрических разрядах, короткому замыканию или пожару.
- Во избежание возникновения опасных ситуаций и в целях безопасности – не оставляйте работающий обогреватель без присмотра.
- Если со временем обогреватель при работе начал издавать значительный посторонний шум или запах, это может означать загрязнение фильтра. Нормальная работа устройства восстановится после очистки фильтра.
- По окончании использования всегда сначала выключайте обогреватель при помощи выключателя, а затем вынимайте вилку сетевого шнура из розетки электросети.

- Перед чисткой устройства всегда отключайте его от электросети.
  - Если обогреватель долгое время не будет использоваться, его необходимо убрать на хранение, чтобы в него не попала пыль. Храните обогреватель в сухих, хорошо вентилируемых помещениях.
  - При появлении при работе устройства необычного запаха или шума выключите обогреватель, отключите его от электросети и обратитесь в Сервисный центр.
  - Это устройство не предназначено для использования детьми или недееспособными взрослыми без надлежащего контроля, а также лицами, не имеющими достаточных навыков по использованию электроприборов и не знакомыми с инструкциями данного руководства.
  - Не допускайте, чтобы дети бесконтрольно пользовались или играли электроприбором.
  - В целях безопасности все работы по ремонту и обслуживанию устройства должны выполняться только квалифицированными специалистами или представителями уполномоченных сервисных центров компании.
- СОХРАНИТЕ ДАННЫЕ ИНСТРУКЦИИ.**

### КОМПЛЕКТАЦИЯ

Керамический обогреватель	1 шт.
Инструкция по эксплуатации	1 шт.
Гарантийный талон	1 шт.

### ТЕХНИЧЕСКИЕ ХАРАКТЕРИСТИКИ

Номинальное напряжение электросети:	220 В
Частота:	50 Гц
Мощность обогревателя:	1400/2800 Вт
Скорость воздушного потока:	1,5-1,8 м/с
Угол вращения:	90°
Уровень шума:	не более 50 дБ
Дальность действия пульта ДУ:	не более 6 м
Масса (без упаковки):	4,7 кг
Габариты:	246 x 256 x 807 мм

#### ВНИМАНИЕ!

Производитель сохраняет за собой право на внесение изменений в технические характеристики вследствие постоянного совершенствования продукции без дополнительного уведомления об этих изменениях.

### ИНФОРМАЦИЯ О СЕРТИФИКАЦИИ

Товар сертифицирован в соответствии с законом «О защите прав потребителей»

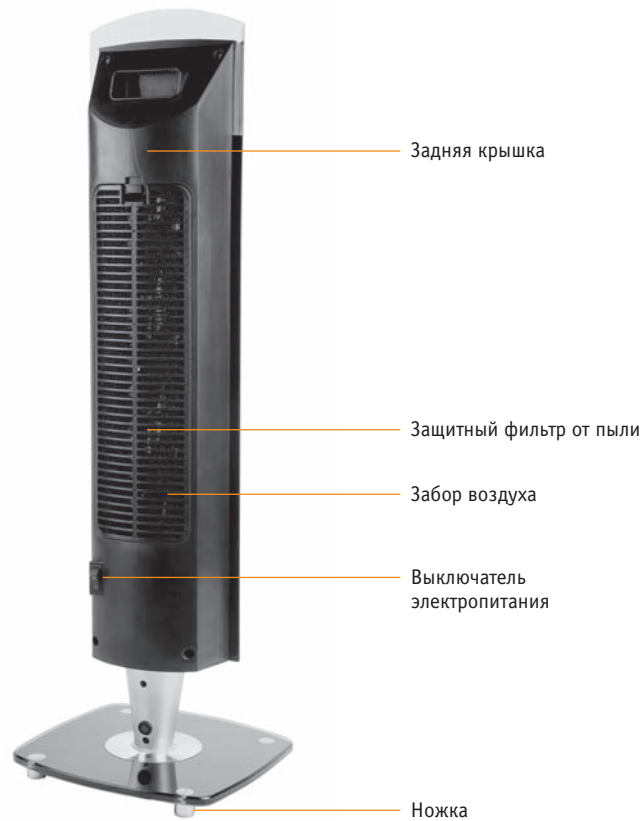
Установленный производителем в соответствии с п.2 ст.5 Федерального Закона РФ «О защите прав потребителей» срок службы для данного изделия равен 1 году, при условии, что изделие используется в строгом соответствии с настоящей Инструкцией по эксплуатации и применяемыми техническими стандартами.

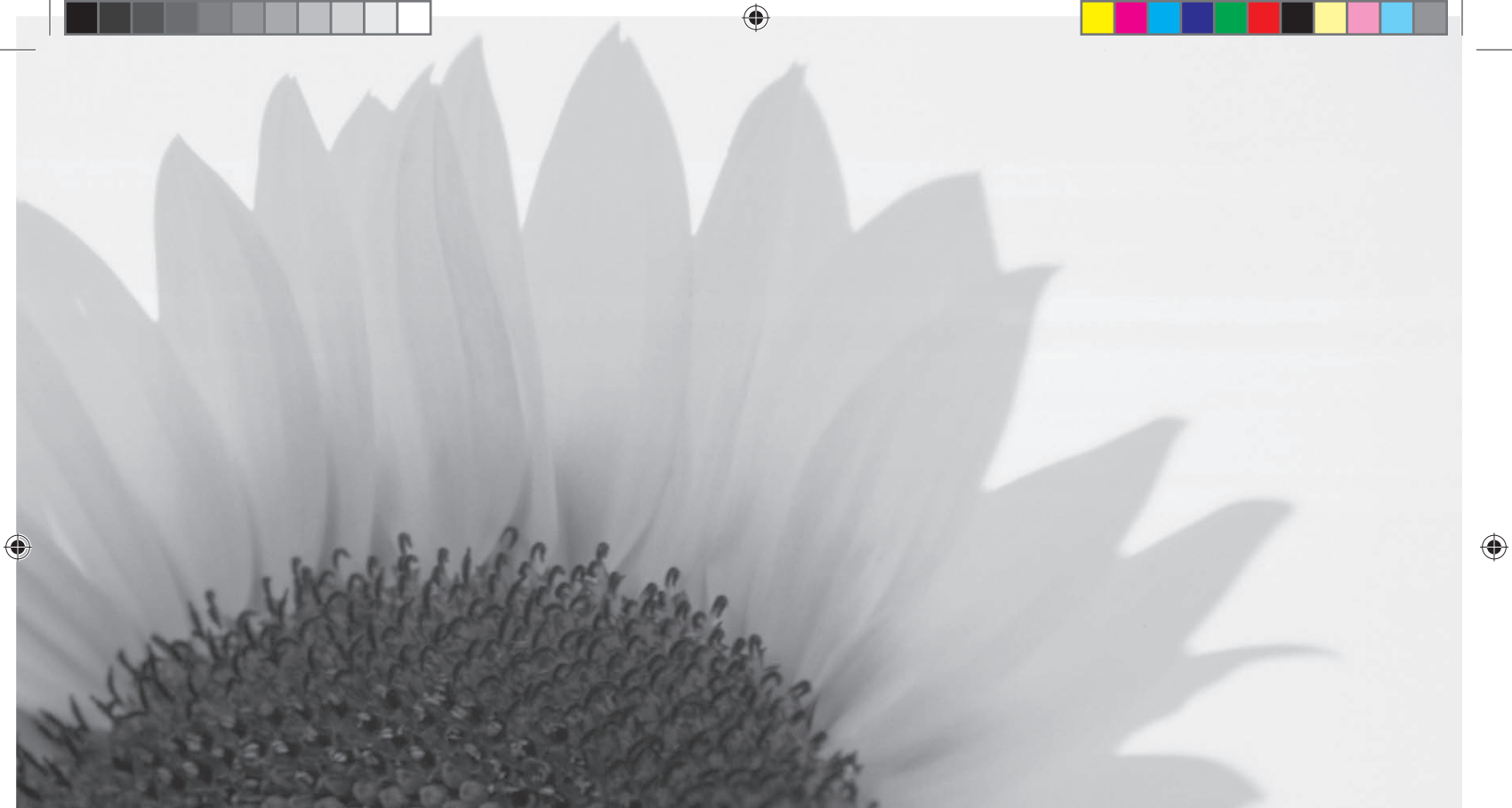
## УСТРОЙСТВО ПРИБОРА

ВИД СПЕРЕДИ



ВИД СЗАДИ





# Эксплуатация





## УСТАНОВКА



### ШАГ 1

Откройте коробку и аккуратно извлеките из нее обогреватель.

### ШАГ 2

Положите обогреватель и основание на стол. Отвинтите фиксатор основания.



### ШАГ 3

Вставьте опору в основание и закрутите фиксатор основания.

### ШАГ 4

Установите собранный обогреватель вертикально на ровную поверхность пола.



### ШАГ 5

Откройте батарейный отсек пульта дистанционного управления.

### ШАГ 6

Вставьте в батарейный отсек пульта дистанционного управления 4 батарейки (тип AAA).

## УПРАВЛЕНИЕ



### ДИСПЛЕЙ

1. Индикатор функции вращения
2. Индикатор таймера
3. Окно приемника сигналов пульта дистанционного управления
4. Индикатор мощности нагрева
5. Индикатор включения/выключения

### ПАНЕЛЬ УПРАВЛЕНИЯ

6. «**SWING**» – Функция вращения
7. «**TIMER**» – Таймер
8. «**HEATER**» – Мощность нагрева
9. «**ON/OFF**» – Включение/Выключение

### ПУЛЬТ ДИСТАНЦИОННОГО УПРАВЛЕНИЯ



## ВКЛЮЧЕНИЕ

### Шаг 1

Электропитание устройства должно осуществляться от электросети переменного тока напряжением 220 В с частотой 50 Гц. Перед подключением устройства к электросети удостоверьтесь в том, что напряжение электросети соответствует напряжению, указанному на этикетке, имеющейся на корпусе устройства. Вставьте вилку сетевого шнура в розетку электросети.

### Шаг 2

Включите электропитание устройства при помощи выключателя, который расположен на задней панели обогревателя. При этом раздастся звуковой сигнал и включится световой индикатор электропитания. Сразу после включения электропитания обогреватель перейдет в режим ожидания, при этом все функции и дисплей будут выключены.

### Шаг 3

В режиме ожидания действует только одна кнопка «ON/OFF» (включение/выключение). Для включения обогревателя нажмите эту кнопку. Чтобы выключить обогреватель, нажмите кнопку «ON/OFF» (включение/выключение) еще раз.

## УПРАВЛЕНИЕ

После включения обогреватель начнет работать с установками, заданными по умолчанию:

- Низкая мощность нагрева (индикатор «1400» светится, индикатор «2800» выключен).
- Функция вращения выключена, индикатор функции вращения выключен.
- Таймер выключен, индикатор таймера выключен.

## РЕГУЛИРОВКА МОЩНОСТИ НАГРЕВА

Чтобы во время работы обогревателя изменить мощность нагрева, нажмите кнопку «HEATER». Обогреватель имеет 2 уровня мощности нагрева:

1. Низкая мощность: светится индикатор «1400».
2. Высокая мощность: светится индикатор «2800».

## ФУНКЦИЯ ВРАЩЕНИЯ

Чтобы включить функцию вращения, нажмите во время работы обогревателя кнопку «SWING».

- Функция вращения включена: светится индикатор функции вращения.
- Функция вращения выключена: индикатор функции вращения выключен.

## ТАЙМЕР

Чтобы задать значения таймера, нажмите во время работы обогревателя кнопку «TIMER».

При каждом нажатии кнопки «TIMER» время увеличивается на 0,5 часа в диапазоне 0,5-7,5 часов:

0,5 часа → 1 час → 1,5 часа → 2 часа → 2,5 часа → 3 часа → 3,5 часа → 4 часа → 4,5 часа → 5 часов → 5,5 часов → 6 часов → 6,5 часов → 7 часов → 7,5 часов →  
Остановка таймера → 0,5 часа и т.д.

Во время работы таймера светодиодные индикаторы будут показывать заданное время (от 0,5 до 7 часов).

Следует иметь в виду, что при включении обогревателя таймер не включается автоматически.

## ПУЛЬТ ДИСТАНЦИОННОГО УПРАВЛЕНИЯ

Кнопки пульта дистанционного управления аналогичны кнопкам панели управления обогревателя.

При использовании пульта дистанционного управления направляйте его на окошко приемника сигналов. Дальность действия пульта управления составляет не более 6 м.



# Обслуживание



Прежде, чем производить чистку обогревателя, его необходимо выключить и вынуть вилку сетевого шнура из розетки электросети.

### ЧИСТКА КОРПУСА

Для чистки поверхности корпуса обогревателя используйте чистую влажную салфетку (можно с добавлением чистящего средства). Не используйте для чистки химические агрессивные и абразивные средства или материалы.

Не допускайте при чистке попадания брызг воды на устройство.

Очищайте фильтр не реже одного раза в месяц без применения каких-либо химических веществ.

### Для чистки фильтра:

- Снимите заднюю крышку, как показано на рисунке.
- Опустите фильтр на несколько минут в раствор мягкого моющего средства, затем тщательно сполосните фильтр чистой водой и просушите.
- Закрепите фильтр на раме и установите на место.



Этот символ на устройстве или его упаковке указывает на то, что по окончании срока службы устройство должно быть утилизировано отдельно от обычного бытового мусора. Его можно сдать в специальный пункт приема электронных приборов и электроприборов на переработку. Сдав это устройство по окончании его срока службы на переработку, Вы внесете большой вклад в защиту окружающей среды. Список пунктов приема электронных приборов и электроприборов на переработку Вы можете получить в муниципальных органах государственной власти.



ДЛЯ ЗАМЕТОК





