

UK ПЛАН МОНТАЖУ

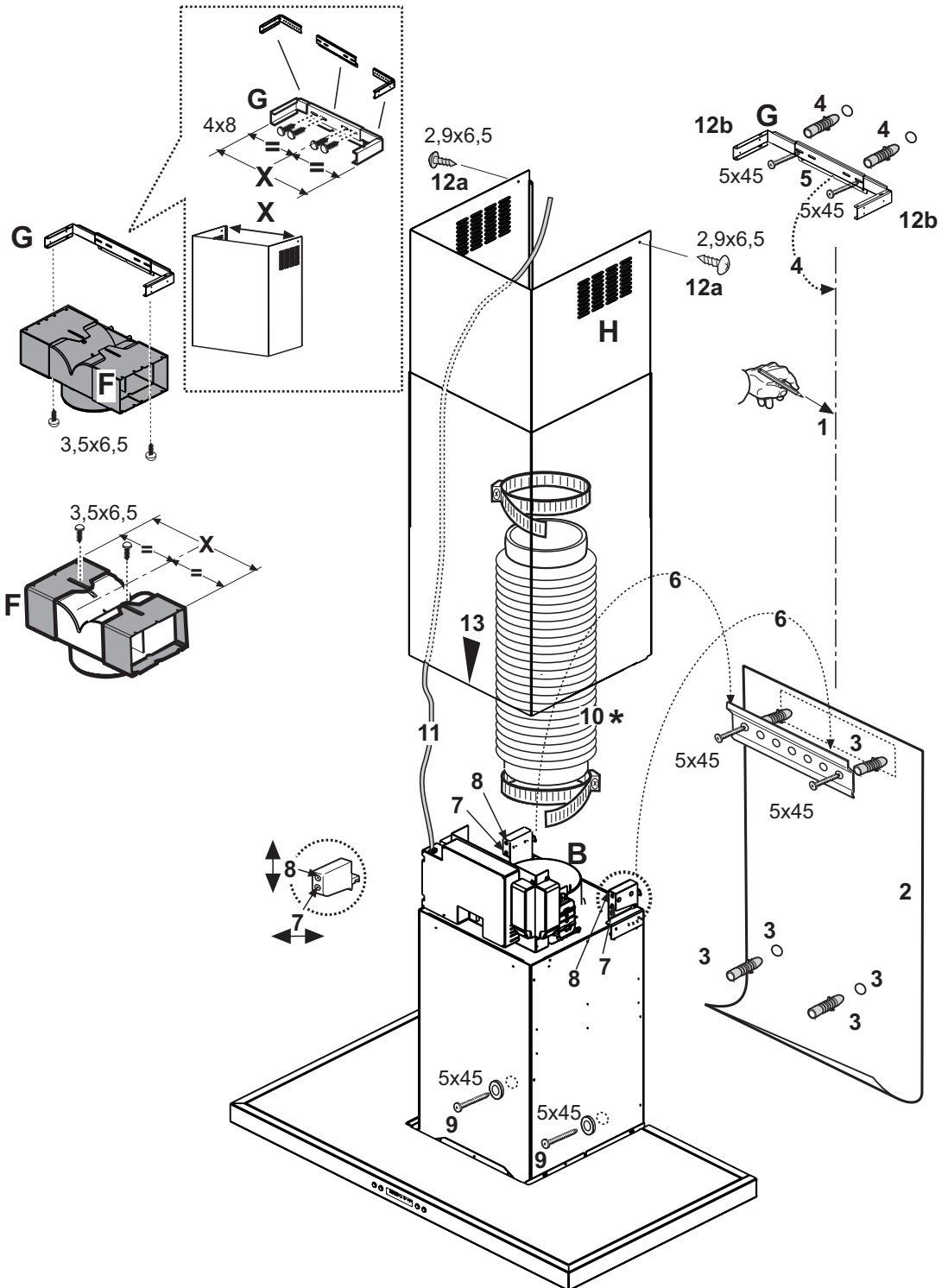
Мінімальна відстань між опорною поверхнею кухонної плити і нижньою частиною кухонної витяжки має складати не менш 50 см для електричних варильних поверхонь і 65 см газових і комбінованих варильних поверхонь.

Якщо в інструкціях до газової варильної поверхні вказується більша відстань, слід зважати на неї. Рекомендується звернутися до фахівця з монтажу. Під час монтажу дотримуватись нумерації (1⇒2⇒3⇒.....). Не подавайте електричне живлення на прилад, якщо монтаж ще не завершено

Увага! Перевірте наявність у комплекті постачання випускної труби і затисків. Інакше їх необхідно придбати окремо.

Зауваження: Деталі, позначені як “(*)”, є факультативними і постачаються лише у деяких моделях або не постачаються взагалі, тому їх необхідно придбати окремо.

Витяжка має велику вагу; всі операції з її пересування та монтажу мають виконуватися двома або більше особами.



ЗАХИСТ ДОВКІЛЛЯ

1. Пакувальні матеріали

Пакувальні матеріали на 100% піддаються вторинній переробці та позначені символом ♻️. Дотримуйтеся місцевих правил їх утилізації. Пакувальні матеріали (пластикові пакети, полістирол тощо) становлять собою потенційну небезпеку і повинні зберігатися в недоступному для дітей місці.

2. Прилад

Цей прилад маркований відповідно до Європейської директиви 2002/96/EC про відходи електричного та електронного обладнання (WEEE).

Дотримання правил утилізації виробу користувачем допомагає відвернути потенційну шкоду для навколишнього середовища та здоров'я людей.

Символ ♻️ на виробі чи у супровідній документації вказує на те, що з ним не слід поводитися як із побутовими відходами, а слід здавати на утилізацію у відповідні центри збору відходів для вторинної переробки електричного та електронного обладнання. Утилізацію слід здійснювати відповідно до місцевих правил утилізації відходів.

Щоб отримати додаткову інформацію про поводження з цим приладом, його утилізацію та вторинну переробку, зверніться до компетентних місцевих органів, служби утилізації побутових відходів або в магазин, де був придбаний цей прилад.



ВАЖЛИВА ІНФОРМАЦІЯ З ТЕХНІКИ БЕЗПЕКИ

⚠️ УВАГА! Щоб зменшити ризик нещасних випадків, ураження електричним струмом, травмування чи пошкодження майна, під час використання витяжки дотримуйтеся основних застережних заходів, включаючи наведені нижче.

1. Прилад слід відключати від електромережі перед проведенням будь-яких монтажних робіт або технічного обслуговування.
2. Встановлення повинен виконувати кваліфікований фахівець у відповідності з інструкціями виробника та діючими правилами техніки безпеки.
3. Прилад має обов'язково бути заземлений. (Неможливо для витяжок класу II).
4. Ніколи не використовуйте розгалужувачі і подовжувачів.
5. Після підключення електричні компоненти не повинні бути досяжні користувачеві.
6. Не торкайтеся витяжки мокрими частинами тіла і не користуйтеся нею босоніж.
7. Не тягніть за кабель живлення, щоб відключити прилад від електромережі.
8. Післяпродажне обслуговування – не ремонтуйте і не замінюйте жодних частин витяжки, якщо в інструкції з експлуатації не вказано прямо, що це необхідно зробити. Усі інші види технічного обслуговування повинен виконувати кваліфікований фахівець.
9. При свердлінні стін будьте обережні, щоб не пошкодити електричну проводку і/або труби.

10. Вентиляційні канали завжди повинні виводитися назовні.
11. Виробник не несе жодної відповідальності за неналежне користування або неправильне налаштування елементів керування.
12. Цей прилад не призначений для користування дітьми чи особами з обмеженими фізичними, сенсорними чи розумовими можливостями або без досвіду та навичок користування приладом, окрім як під наглядом або за вказівками особи, яка відповідає за їхню безпеку.
13. Прилад повинен бути недосяжним для дітей.
14. Щоб зменшити ризик виникнення пожежі, використовуйте тільки металеві повітропроводи.
15. Потрібно слідкувати, щоб діти не гралися з приладом.
16. Утилізацію приладу слід здійснювати відповідно до місцевих правил утилізації відходів.
17. Щоб отримати додаткову інформацію про поводження з цим приладом, його утилізацію та вторинну переробку, зверніться до компетентних місцевих органів, служби утилізації побутових відходів або в магазин, де був придбаний цей прилад.
18. Регулярне чищення та технічне обслуговування мають вирішальне значення для правильної та продуктивної роботи витяжки. Часто зчищайте всі налипання із забруднених поверхонь, щоб не допускати накопичення жиру. Регулярно мийте чи замінійте фільтри.
19. Не готуйте страви «фламбе» під витяжкою. Користування відкритим полум'ям може призвести до пожежі.
20. Приміщення повинно мати відповідну вентиляцію, якщо витяжка використовується одночасно із приладами, які працюють на газі або на інших видах палива.
21. Витяжку не дозволяється під'єднувати до вентиляційного каналу, у який відводяться продукти згоряння від приладів, які працюють на газі або на інших видах палива; для неї повинен бути окремий вивідний канал. Необхідно дотримуватися всіх національних нормативів щодо відведення забрудненого повітря, передбачених ст. 7.12.1 стандарту CEI EN 60335-2-31.
22. Якщо витяжка використовується одночасно з іншими приладами, що працюють на газі або на інших видах палива, негативний тиск у приміщенні не повинен перевищувати 4 Па (4 x 10⁻⁵ бар). Тому слід забезпечити належну вентиляцію приміщення.
23. Під час смаження не залишайте сковороди без нагляду, оскільки олія може зайнятися.
24. Перш ніж торкатися ламп, переконайтеся, що вони охололи.
25. Витяжка не може слугувати полицею, тому не переобтяжуйте її та не ставте на неї будь-які предмети.
26. Не використовуйте та не залишайте витяжку без правильно встановлених ламп; оскільки в такому випадку існує ризик ураження електричним струмом.
27. Під час виконання всіх монтажних робіт і технічного обслуговування вдягайте робочі рукавички.
28. Цей прилад не призначений для використання поза приміщеннями.
29. Повітря, що всмоктується витяжкою, не повинне виводитися назовні через димохід системи опалення або інших приладів, що працюють на газі або на інших видах палива.

Підключення до електромережі

Напруга в мережі повинна відповідати значенню, зазначеному на паспортній табличці, що знаходиться всередині витяжки. Якщо витяжка оснащена штепсельною вилкою, увімкніть її в розетку, що відповідає вимогам діючих нормативів і розташована в доступному місці. Якщо витяжка не має штепсельної вилки (пряме підключення до електромережі), або якщо розетка знаходиться в недоступному місці, встановіть відповідний двополюсний вимикач, який забезпечує повне відключення від енергопостачання в умовах перенапруги III категорії, відповідно до правил монтажу.

⚠ УВАГА! Заміну кабелю живлення повинен здійснювати представник авторизованого сервісного центру або кваліфікований фахівець.

⚠ УВАГА! Перш ніж підключати електричний контур витяжки до електромережі та перевіряти правильність її роботи, завжди перевіряйте, що кабель живлення правильно під'єднаний і НЕ був переламаний всередині своєї оболонки під час встановлення. Цю операцію повинен виконувати кваліфікований фахівець.

Чищення витяжки

⚠ УВАГА! Недотримання вимоги очищати витяжку від олії/жиру (щонайменше раз на місяць) може призвести до пожежі.

Для цього використовуйте м'яку тканинну серветку і нейтральний миючий засіб. Ніколи не використовуйте абразивні чи спиртові засоби.

Перед користуванням витяжкою

Уважно ознайомтеся з інструкціями та зберігайте їх для майбутнього використання, щоб забезпечити максимально ефективне користування витяжкою. Пакувальні матеріали (пластикові пакети, полістирол тощо) становлять собою потенційну небезпеку і повинні зберігатися в недоступному для дітей місці. Перевірте, чи не була витяжка пошкоджена під час транспортування.

Заява про відповідність

Цей прилад був розроблений, виготовлений і знаходиться в продажу відповідно до таких стандартів:

- вимоги щодо безпеки низьковольтного обладнання, Директива 2006/95/CE (яка замінює Директиву 73/23/CEE з поправками);
- вимоги щодо захисту обладнання від електромагнітних завад, Директива 89/336/CEE про електромагнітну сумісність з поправками, внесеними Директивою 93/68/CEE.

Посібник з усунення несправностей

Якщо витяжка не працює:

- Чи вставлена штепсельна вилка в розетку?
- Чи не відключене електропостачання?

Якщо робота витяжки не ефективна:

- Чи встановлена швидкість обертання вентилятора на правильне значення?
- Чи не потребують фільтри миття або заміни?
- Чи не заблоковані вентиляційні канали?

Якщо освітлення не працює:

- Чи не потребують лампи заміни?
- Чи правильно встановлені лампи?

ПІСЛЯПРОДАЖНЕ ОБСЛУГОВУВАННЯ

Перш ніж звернутися у центр післяпродажного обслуговування:

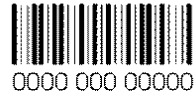
1. Перевірте, чи можливо вирішити проблему самостійно (див. «Посібник з усунення несправностей»).
2. Вимкніть і знову увімкніть прилад, щоб перевірити, чи вдалося усунути проблему.
3. Якщо проблема не усувається, зверніться в центр післяпродажного обслуговування.

Вкажіть:

- тип несправності;
- модель приладу, вказану на паспортній табличці всередині витяжки (видима, якщо зняти жирові фільтри);
- свою повну адресу;
- свій номер телефону і код міста;
- сервісний номер (номер після слова «SERVICE» на паспортній табличці всередині витяжки, за жировим фільтром).

Якщо потрібен ремонт, зверніться в авторизований центр післяпродажного обслуговування (щоб гарантувати, що будуть використані оригінальні запчастини і ремонт буде виконано правильно). Недотримання цих інструкцій може поставити під загрозу безпечність і якість приладу.

SERVICE



МОНТАЖ - ІНСТРУКЦІЇ З МОНТАЖУ

Витяжка спроектована для використання у "Витяжній модифікації" або у "Фільтрувальній модифікації".

Витяжна модифікація

Пара всмоктується і виводяться назовні через випускную трубу (не постачається), яка під'єднується до сполучного кільця.

Залежно від придбаної випускної труби необхідно передбачити відповідну систему кріплення до сполучного кільця.

Увага! Зніміть наявний/і вугільний/і фільтр/и.

Фільтрувальна модифікація

Повітря фільтрується через один або декілька вугільних фільтрів і після очищення знову повертається в приміщення.

Увага! Переконайтеся, що циркуляція повітря відбувається легко (для цього необхідно ретельно дотримуватися інструкцій, наведених в керівництві з монтажу)

Увага! Якщо витяжка не оснащена вугільним фільтром або фільтрами, його слід замовити перед початком користування приладом.

Попередня інформація для монтажу витяжки:

Від'єднайте витяжку від мережі електричного живлення з побутового електричного щита. Витяжка оснащена дюбелями, які підходять до більшості стін/стель. Однак необхідно звернутися до фахівця, який має визначити відповідність матеріалів наявній стіні або стелі. Стіна/стеля має бути досить надійною, щоб витримати вагу витяжки. Зніміть вугільний/і фільтр/и.

1. Олівцем прокресліть лінію на стіні до стелі; така лінія має збігатися з середньою лінією. Це спростить монтажні операції.
2. Прикладіть схему зі свердленнями до стіни: вертикальна середня лінія на схемі свердлення має збігатися з середньою лінією, накресленою на стіні, крім того, нижній край схеми свердлення відповідає нижньому краю витяжки.
3. Прикладіть нижній кріпильний кутик на схему зі свердленнями так, щоб вона співпала з штриховим прямокутником, прокресліть два зовнішні отвори і виконайте свердлення.

Зауваження: Обов'язково зробіть всі отвори, вказані на шаблоні: 2 верхні призначені для підвішування витяжки, а нижні отвори (зазвичай 1 у центрі або більш з боків) служать для остаточного закріплення з метою безпеки.

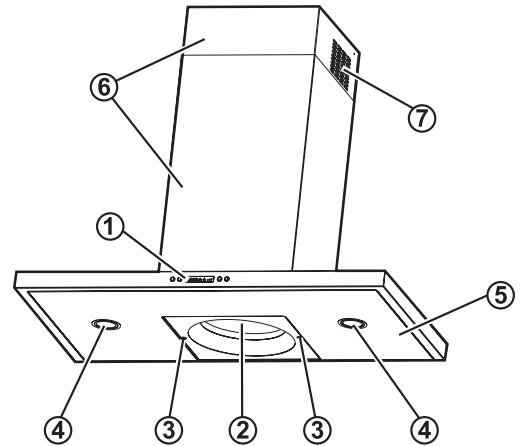
Зніміть схему зі свердленнями, вставте дюбелі і закріпіть за допомогою 2 гвинтів 5 x 45 мм кріпильний кутик витяжки.

4. Прикладіть кріпильний кутик для димарів "G" до стіни, прилеглої до стелі. Використовуйте кріпильний кутик для димарів як схему свердлення (якщо на кутику мається невеличкий проріз, він має співпадати з лінією, прокресленою на стіні) і накресліть олівцем 2 отвори, потім виконайте отвори (Ш 8 мм), вставте 2 дюбелі.
5. Прикріпіть кутик для димарів до стіни за допомогою 2 гвинтів 5 x 45 мм.
6. Підвісьте витяжку на нижній кутик.
7. Відрегулюйте відстань між витяжкою і стіною.
8. Відрегулюйте горизонтальну вісь витяжки.
9. Остаточо закріпіть витяжку на стіні (**ОБОВ'ЯЗКОВО!!**).
10. Під'єднайте трубу (труба і затиски не постачаються, їх необхідно придбати окремо) для виведення диму до з'єднувального кільця, розташованого понад двигуном витяжки. Якщо йдеться про витяжку всмоктувальної модифікації, під'єднайте інший кінець труби до пристрою виведення диму назовні. Якщо йдеться про витяжку фільтрувальної модифікації, зафіксуйте до кріпильного кутику для димарів G дефлектор F і під'єднайте інший кінець труби до сполучного кільця, розташованого на дефлекторі F.
11. Виконайте підключення до мережі електричного живлення.
12. Встановіть димарі і закріпіть їх зверху 2 гвинтами (12a) до кутику димарів "G" (12b).
13. Опустити нижню секцію димаря так, щоб вона повністю покрила всмоктувальний блок і увійшла у відповідне гніздо понад витяжкою.

Поверніть на місце фільтр/и жтроуловлювач/и і перевірте справну роботу витяжки.

Мал. 1.

1. Панель управління
2. Фільтр-жироуловлювач
3. Ручка для звільнення фільтра-жироуловлювача
4. Галогенні лампи:
5. Захисна панель від пари
6. Телескопічна димова труба
7. Бічні виходи (тільки для фільтрувальної модифікації)



Мал. 1.

Панель керування



1. Кнопка таймеру

Налаштування таймеру можуть виконуватися у режимі збільшення або зменшення з кроком в 1 хвилину, заданий за замовчуванням час складає 10 хвилин.

Можна задати значення від 20 хвилин до 1 години.

У наступні 5 секунд після натискання на кнопку "ТАЙМЕР" система переходить в режим настройки і користувач може задавати зворотній відлік часу таймеру за допомогою кнопок "-" і "+". Якщо впродовж 5 секунд після натискання на кнопку "ТАЙМЕР" або після налаштування часу не будуть виконані ніякі настройки, розпочинається зворотній відлік часу.

Зворотній відлік таймеру можна увімкнути, натискаючи у наступному порядку:

- після першого натискання на кнопку "ТАЙМЕР" (значення часу за замовчуванням);
- натиснувши на кнопку "ТАЙМЕР" у 5 наступних секунд після завдання бажаного часу для зворотного відліку

Коли розпочинається зворотній відлік часу таймеру, його можна перервати натисканням на кнопку "ТАЙМЕР".

2. Кнопка освітлення

Кнопка ВМИКАННЯ і ВИМИКАННЯ освітлення

3. Дисплей

Показує стан витяжки.

4. "-" Кнопка збільшення швидкості / ВИМКН. двигуна

ВИМКНЕННЯ двигуна досягається натисканням на кнопку "-": швидкість зменшується до вимкнення двигуна.

5. "+" Кнопка збільшення швидкості / УВИМКН. двигуна

УВИМКНЕННЯ двигуна досягається натисканням на кнопку "+": двигун запускається на 1-й швидкості.

Швидкості змінюються у порядку 1-2-3-4, тобто при кожному натисканні на кнопку "+" двигун переходить на більшу швидкість.

Якщо натиснути на кнопку "+", коли двигун перебуває на 4-й швидкості, лунає звуковий сигнал.

4-а швидкість двигуна відповідає інтенсивній швидкості і тому задається таймером.

Стандартній час за таймером складає 5 хв., після вичерпання котрих витяжка переходить на 2-у швидкість.

Вимкнути функцію до вичерпання часу можна у будь-який момент натисканням на кнопку "-".

Спеціальні функції панелі управління



Програмування годиннику

Годинник можна налаштувати у будь-який момент, коли не працює таймер.

Годинник відображається у форматі 12 годин, відображуваний час - від 1:00 до 12:59.

Щоб переналаштувати поточний час годинника, натисніть на кнопку "Таймер" упродовж 5 секунд і потім оберіть бажаний час кнопками "+" і "-".

Користувач може збільшувати або зменшувати час з кроком в 1 хвилину, але при 1-секундному натисканні на кнопки "+" / "-" збільшенні або зменшення виконуватиметься з кроком у 5 хвилин. В цьому випадку система управління округляє час до найближчих 5 хвилин.

Користувач може закінчити етап попередньої установки натисканням на кнопку "Таймер".

Якщо через 1 хвилину не буде натиснуто ні на одну кнопку, система управління приймає завдане значення і додає до нього 1 хвилину, після чого розпочинається відлік.

Сигналізація фільтру-жироуловлювача

Через **40** годин роботи двигуна на дисплеї з'являється "Grease Filter" (фільтр-жироуловлювач). Поява цього повідомлення вказує на необхідність промивки фільтру.

Щоб перевстановити сигналізацію для фільтру-жироуловлювача, користувач має натиснути на кнопку "+" упродовж 5 секунд: після цього сигналізація "Grease Filter" зникне, пролунає підтверджувальний звуковий сигнал і на дисплеї відобразяться звичайні робочі функції.

Після цих дій лічильник фільтру-жироуловлювача обнуляється.

Сигналізація вугільного фільтру

Через **160** годин роботи двигуна на дисплеї з'являється "Charcoal Filter" (вугільний фільтр). Поява цього повідомлення вказує на необхідність заміни фільтру.

Щоб перевстановити сигналізацію для вугільного фільтру, користувач має натиснути на кнопку "-" упродовж 5 секунд:

після цього сигналізація "Charcoal Filter" зникне, пролунає підтверджувальний звуковий сигнал і на дисплеї відобразяться звичайні робочі функції..

Після цих дій лічильник вугільного фільтру обнуляється.

Як задіяти(Able)/Виключити з роботи(None)" сигналізацію вугільного фільтру

Щоб задіяти або виключити з роботи вугільний фільтр, необхідно одночасно натиснути на кнопки "-" і "+" впродовж 5 секунд. Ці дії мають виконуватися при вимкненому двигуні і лампочках (в положенні OFF).

Вугільний фільтр виключений з роботи: сигналізація фільтру не працюватиме.

Як задіяти/Виключити з роботи звукову сигналізацію

Звукові сигнали будуть задіяні або виключені з роботи при 5-секундному натисканні на кнопку "Light" *Освітлення).

Про те, що звуковий сигнал задіяний, сповіщає зумер і позначка "Snd", яка з'являється на дисплеї на 2 секунди.

Про те, що звуковий сигнал виключений з роботи, сповіщає позначка "Snd", яка з'являється на дисплеї на 2 секунди, але без супроводження зумеру.

Температурна сигналізація

Витяжка оснащена температурним датчиком, який вмикає двигун на 2-й швидкості, якщо температура в зоні дисплею перевищує 70° C (система відслідковує зчитані датчиком дані кожних 250 мсек).

Якщо сигналізація спрацьовує, коли двигун вимкнений або працює на 1-й швидкості, двигун переходить на 2-у швидкість і на дисплеї з'являється напис "care". Під час сигналізації користувач може тільки збільшити швидкість двигуна (3-я і 4-а швидкість). Коли температура витяжки повертається у нормальні робочі межі, двигун розпочинає працювати за умов, які були до сигналізації. Через 3 хвилини після спрацьовування сигналізації система знову перевіряє температуру в зоні дисплею: якщо вона є нижче за 70°, відновлюються умови, які були до сигналізації.

Технічне обслуговування

Увага! Перш ніж виконувати будь-які операції з очищення або технічного обслуговування, від'єднайте витяжку від електричної мережі, вийнявши вилку або вимкнувши головний вимикач в приміщенні.

Технічне обслуговування фільтру-жироуловлювача

Затримує жирові частинки, які створюються у процесі готування.

Мийте металевий фільтр-жироуловлювач один раз на місяць (або коли це вимагає сигнальна система фільтру), використовуючи не агресивні миючі засоби, вручну або в посудомийній машині при низьких температурах і у короткому циклі.

При митті у посудомийній машині металевий фільтр-жироуловлювач може потьмніти, але його фільтрувальні характеристики абсолютно не змінюються.

Видаліть фільтр жироуловлювач - Мал. 2.

Видаліть фільтр-жироуловлювач, обертаючи на 90° круглі ручки (g), які кріплять його до витяжки, витягніть його униз.

Щоб встановити фільтр на місце, виконайте ці дії у зворотному порядку.

Технічне обслуговування вугільного фільтру

Затримує неприємні запахи, які утворюються під час готування.

На відмову від традиційних вугільних фільтрів, це вугільний фільтр можна вимити і знову використовувати.

При звичайному використанні витяжки фільтр, необхідно мити один раз на місяць. Вугільний фільтр необхідно мити один раз на місяці у посудомийній машині у режимі найбільшої температури, використовуючи звичайний миючий засіб для посудомийних машин. Щоб запобігти відкладанню на фільтрі частин їжі або забруднень під час миття і, тобто, утворенню неприємних запахів, рекомендується мити фільтр окремо. Вимитий вугільний фільтр слід висушити у духовці при температурі 100 °C протягом 10 хвилин.

Фільтр має властивість поглинати неприємні запахи протягом трьох років, після чого він підлягає заміні.

Встановлення вугільного фільтру* - Мал. 3.

Видаліть фільтр-жироуловлювач.

Розташувати підкладку навколо фільтру-жироуловлювача і зафіксуйте її спеціальними блокіраторами.

Встановіть верхню пробку і зафіксуйте її стопорною пружиною.

Встановіть місце фільтр-жироуловлювач разом з вугільним фільтром.

Для демонтажу виконайте дії в зворотному порядку.

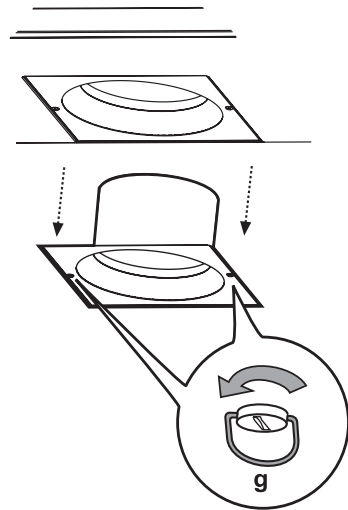
Заміна лампочок - Мал. 4.

- Знеструмте прилад.

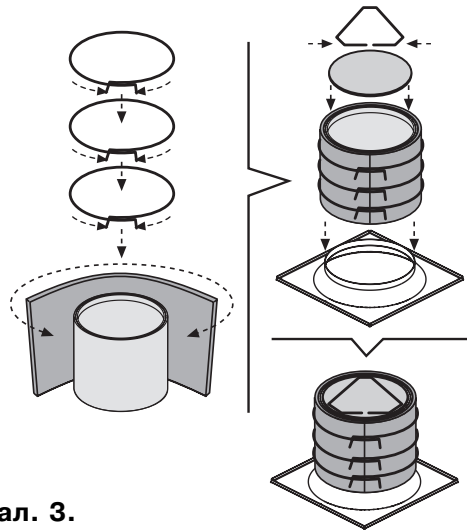
Увага! Перш ніж торкатися лампочок, переконайтеся, що вони вже охолонули.

1. Вийміть захист, використовуючи як важіль маленьку викрутку або подібний інструмент.
2. Замініть пошкоджену лампочку
Використовуйте лише галогенні лампочки макс. 12В - 20Вт - G4, не торкаючись їх руками.
3. Закрийте захист (шляхом заціпання).

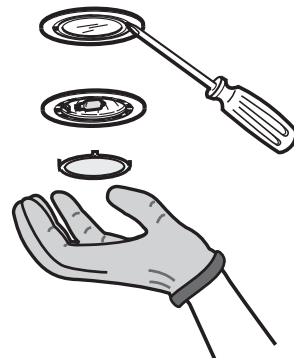
Якщо освітлення не працюватиме, перевірте, чи правильно вставлені лампочки у гнізда. І якщо вони не працюватимуть все рівно, зверніться по допомогу до Технічної сервісної служби.



Мал. 2.



Мал. 3.



Мал. 4.