

**ASKO**



## Руководство по эксплуатации Кухонная вытяжка

CW4634S / 4000

CW4934S / 4000

CI4934S / 4100

**Используемые пиктограммы:**



Важная информация



Совет

---

# СОДЕРЖАНИЕ

---

## **Ваша кухонная вытяжка**

Введение	4
Описание	4

## **Использование**

Эксплуатация	5
Очистка фильтров	6

## **Техническое обслуживание**

Очистка	8
Жироулавливающие фильтры	9
Угольный фильтр	9
Освещение	9

## **Технические характеристики**

10

## **Приложение**

Утилизация	11
------------	----

# ВАША КУХОННАЯ ВЫТЯЖКА

## Введение

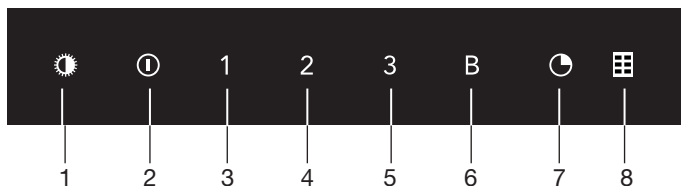
После прочтения этого руководства пользователя вы ознакомитесь с особенностями данного прибора. Пожалуйста, внимательно ознакомьтесь с инструкциями по безопасности и техническому обслуживанию прибора.

*Сохраняйте инструкцию по эксплуатации и установке, поскольку она может понадобиться при следующем обращении.*



**Перед использованием прибора внимательно прочитайте отдельный документ с инструкциями по безопасности!**

## Описание



1. Включение/выключение и регулировка яркости освещения
2. Включение/выключение вентилятора
3. Установка скорости 1
4. Установка скорости 2
5. Установка скорости 3
6. Интенсивный режим
7. Функция таймера / Функция очистки воздуха
8. Индикатор фильтра



### Примечание!

Если кухонная вытяжка оснащена угольным фильтром, необходимо активировать индикатор угольного фильтра в соответствии с описанием в разделе «Очистительные фильтры».

## Эксплуатация



### Включение и выключение освещения

1. Быстро нажмите и отпустите кнопку освещения.  
*Освещение включится с максимальной яркостью.*
2. Чтобы уменьшить яркость освещения, нажмите и удерживайте кнопку освещения в течение приблизительно 3 секунд.
3. Чтобы снова установить максимальную яркость освещения, быстро нажмите и отпустите кнопку освещения.
4. Чтобы выключить свет, когда освещение включено на пониженной яркости, нажмите и удерживайте кнопку освещения в течение приблизительно 3 секунд.
5. Чтобы выключить свет, горящий в полную яркость, быстро нажмите и отпустите кнопку освещения.



### Включение и выключение вытяжной вентиляции

1. Быстро нажмите и отпустите кнопку выключателя.  
*Кухонная вытяжка включится с наименьшей настройкой мощности.*
2. Выберите желаемую настройку скорости вытяжки, нажав соответствующую кнопку установки скорости.
3. Чтобы выбрать максимальную настройку мощности / наддув (см. раздел, посвященный включению интенсивной вытяжки), нажмите кнопку интенсивного режима.



### Включение интенсивного режима

1. Быстро нажмите и отпустите кнопку интенсивного режима.  
*Настройка интенсивной вытяжки (настройка наддува B) включится на 6 минут. В течение этого периода кнопка интенсивного режима будет мигать.  
По истечении данного периода снова активируется предыдущая настройка вытяжки.*
2. Чтобы отключить интенсивный режим, быстро нажмите и отпустите кнопку выключателя или кнопку интенсивного режима.



### Включение таймера

1. Быстро нажмите и отпустите кнопку таймера.  
*Включится подсветка кнопки таймера.  
По истечении 15 минут кухонная вытяжка автоматически выключится.  
Если освещение горит, оно автоматически выключится, как только таймер закончит отсчет.*
2. Чтобы выключить функцию таймера досрочно, нажмите кнопку таймера повторно.



### Примечание!

Если включен интенсивный режим, функцию таймера активировать невозможно.

### Функция очистки воздуха

Функция очистки воздуха позволяет поддерживать свежесть воздуха в кухне до 24 часов (максимальное значение).

1. Выключите вытяжку нажатием на кнопку выключателя.
2. Нажмите и удерживайте кнопку очистки воздуха в течение приблизительно 3 секунд.

*Кухонная вытяжка будет автоматически включаться каждый час на 10 минут с наименьшей настройкой скорости.*

*В течение этого периода кнопка выключателя будет подсвечена постоянно, а кнопки установки скорости 1 и очистки воздуха будут мигать.*

3. Для выключения функции очистки воздуха досрочно нажмите и удерживайте кнопку очистки воздуха в течение приблизительно 3 секунд; либо отключите кухонную вытяжку нажатием на кнопку выключателя.



### Примечание!

Если включен интенсивный режим или функция таймера, функцию очистки воздуха включить невозможно.

### Функция блокировки кнопок

Функция блокировки кнопок позволяет заблокировать кнопки для их очистки или для безопасности детей.

1. Выключите вытяжку нажатием на кнопку выключателя.
2. Нажмите и удерживайте кнопку выключателя в течение приблизительно 5 секунд, пока все кнопки не начнут мигать по очереди слева направо.

*Все кнопки заблокированы.*

3. Чтобы разблокировать кнопки, снова нажмите и удерживайте кнопку выключателя в течение приблизительно 5 секунд.



## Очистка фильтров



### Заполнение жирулавливающего и угольного фильтров

Если индикатор фильтра горит или мигает, фильтры подлежат замене или очистке.

#### Жирулавливающий фильтр

Индикатор фильтра загорается по истечении 100 часов эксплуатации.

- После этого необходимо произвести очистку жирулавливающих фильтров.

#### Угольный фильтр

Индикатор фильтра начнет мигать по истечении 200 часов эксплуатации.

- После этого необходимо произвести замену угольного фильтра.

#### Сброс индикатора фильтра

1. Выключите вытяжку нажатием на кнопку выключателя.
2. Выключите освещение нажатием на кнопку освещения.  
*Произведите сброс памяти коротким нажатием на кнопку индикатора фильтра.*  
*Все индикаторы мигнут трижды.*



Если кухонная вытяжка оснащена угольным фильтром, необходимо активировать индикатор угольного фильтра.

#### Включение индикатора угольного фильтра

1. Выключите вытяжку нажатием на кнопку выключателя.
2. Нажмите и удерживайте кнопку индикатора фильтра в течение приблизительно 5 секунд, пока все кнопки не мигнут дважды.  
*Индикатор угольного фильтра активирован.*

#### Выключение индикатора угольного фильтра

1. Выключите вытяжку нажатием на кнопку выключателя.
2. Нажмите и удерживайте кнопку индикатора фильтра в течение приблизительно 5 секунд, пока все кнопки не мигнут один раз.  
*Кнопки угольного фильтра деактивированы.*

### Очистка



#### **Важная информация!**

При выполнении каких-либо операций по обслуживанию следует сначала отключить кухонную вытяжку от сети питания путем извлечения вилки из розетки либо отключив электропитание в помещении. Следует регулярно производить очистку вытяжки как снаружи, так и изнутри (с минимальной частотой, соответствующей частоте очистки жироулавливающего фильтра). Запрещается использовать абразивные чистящие средства. Запрещается использовать для очистки спирт.

#### **Важная информация!**

Несоблюдение указаний по очистке прибора и замене фильтров может стать причиной пожара! Следите за соблюдением данных указаний! Компания-изготовитель не несет ответственности за повреждение вытяжки либо за ущерб от пожара вследствие неумелых действий по обслуживанию или невыполнения приведенных выше инструкций по безопасности.

#### **Очистка кухонной вытяжки**

Производите очистку кухонной вытяжки с помощью мыльного раствора и мягкой ткани. После этого вымойте вытяжку с использованием чистой воды. Не следует использовать агрессивные чистящие средства вроде каустической соды. Поверхность кухонной вытяжки будет оставаться в отличном состоянии, если ее периодически полировать с применением воска.

#### **Кухонные вытяжки из нержавеющей стали**

Не следует чистить кухонные вытяжки из нержавеющей стали с применением скотч-брайта или других абразивных чистящих средств. Завершайте очистку применением неабразивного средства, не содержащего полировальной пасты, после чего наложите поверхность нержавеющей стали вдоль текстуры.

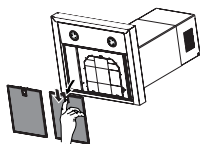
#### **Металлические жироулавливающие фильтры**

Необходимо ежемесячно производить очистку металлических жироулавливающих фильтров (либо при срабатывании индикатора очистки фильтра, если таковой предусмотрен моделью). Данную операцию следует выполнять вручную либо с помощью посудомоечной машины (короткая программа с низкой температурой очистки), применяя нейтральное чистящее средство. Разместите жироулавливающие фильтры в посудомойке отверстиями вниз таким образом, чтобы вода беспрепятственно вытекала из фильтра. В результате использования чистящих средств для посудомоечной машины алюминиевые жироулавливающие фильтры могут потускнеть. Такой эффект является нормой и не влияет на рабочие характеристики фильтра.



## ТЕХНИЧЕСКОЕ ОБСЛУЖИВАНИЕ

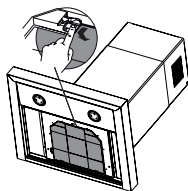
### Жирулавливающие фильтры



#### Извлечение жирулавливающих фильтров

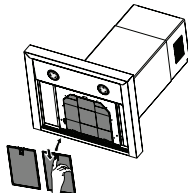
1. Выключите вытяжку и освещение.
2. Извлеките фильтр из вытяжки, потянув его за специальную рукоятку.

### Угольный фильтр



#### Замена угольного фильтра

1. Перед заменой угольного фильтра необходимо извлечь жирулавливающие фильтры.
2. Вставьте бороздки сбоку фильтра в специальное отверстие.



#### Примечание!

- Угольный фильтр должен обязательно использоваться, если кухонная вытяжка не подключена к вентиляции.
- При использовании угольного фильтра уровень шума выше, чем при работе кухонной вытяжки, подключенной к вентиляции.
- Оптимальная эксплуатация угольного фильтра достигается при пониженной скорости работы вытяжки. По этой причине следует избегать применения функции наддува.
- Загрязнение угольного фильтра наступает после более или менее длительного использования (в зависимости от способа приготовления пищи и частоты очистки фильтра).
- Угольный фильтр подлежит замене по сигналу индикатора фильтра.
- Не мойте угольный фильтр и не используйте его повторно. Загрязненный уголь оказывает негативное воздействие на окружающую среду. Регулярно проводите замену фильтра.

### Освещение



#### Внимание!

Эта вытяжка оснащена светодиодными лампами! Замену компонентов должен выполнять квалифицированный специалист. Не пытайтесь заменить светодиодные лампы самостоятельно!

**Лампы в этом бытовом приборе подходят только для его освещения. Лампы непригодны для комнатного освещения.**

## ТЕХНИЧЕСКИЕ ХАРАКТЕРИСТИКИ

<b>Кухонная вытяжка Модель</b>	<b>CW4634S</b>	<b>CW4934S</b>	<b>CI4934S</b>
<b>Установка/Тип вытяжки</b>	Стена / 4000	Стена / 4000	Остров / 4100
<b>Управление</b>	Сенсорное	Сенсорное	Сенсорное
<b>Ширина</b>	60 см	90 см	90 см
<b>Источник питания Электрическое напряжение, Частота</b>	220-240 В, 50 Гц	220-240 В, 50 Гц	220-240 В, 50 Гц
<b>Мощность</b>	272 Вт	272 Вт	274 Вт
<b>Мощность двигателя</b>	270 Вт	270 Вт	270 Вт
<b>Мощность освещения</b>	2 x светодиодные лампы 1 Вт	2 x светодиодные лампы 1 Вт	4 x светодиодные лампы 1 Вт

### Утилизация

#### Утилизация прибора и упаковки

Обеспечив надлежащую утилизацию этого прибора, вы способствуете предотвращению возможных негативных последствий для окружающей среды и здоровья людей, причиной которых может стать неправильная утилизация отходов.

Для получения дополнительных сведений о порядке утилизации обратитесь в местные органы власти.

Упаковка этого прибора пригодна для переработки. Она может быть изготовлена из:

- картона;
- полиэтиленовой пленки (ПП);
- полистирола без содержания ХФУ (жесткого вспененного полистирола).



*Утилизируйте эти материалы надлежащим образом в соответствии с официальными нормативными требованиями.*

На приборе есть специальный символ — перечеркнутый мусорный контейнер. Он означает, что для этого изделия (как и для всех бытовых электронных приборов) раздельная переработка является обязательной. Когда прибор станет непригодным к использованию, его нельзя утилизировать как бытовые отходы. Вместо этого прибор следует доставить в местный центр раздельной утилизации отходов или передать поставщику соответствующих услуг.

Раздельная переработка бытовых приборов предотвращает негативные последствия для окружающей среды и здоровья людей, которые могут быть вызваны другим способом утилизации. Раздельная переработка делает возможным повторное использование материалов, используемых в производстве этого прибора, что способствует экономии сырья и электроэнергии.



#### Декларация соответствия

Настоящим мы заявляем, что наши изделия соответствуют действующим европейским директивам, постановлениям и нормам, а также требованиям стандартов, указанных в тексте инструкции.

Импортер: ООО «Аско Бытовая техника»  
Россия, 119180, г. Москва  
Якиманская набережная, д. 4, стр. 1  
тел. (495) 105-95-70

e-mail: [info@askorus.ru](mailto:info@askorus.ru)  
сайт : [www.askorus.ru](http://www.askorus.ru)

**EAC**

**ASKO**



574378