

ASKO



**Руководство по эксплуатации
Пайдалану нұсқаулары
Встроенное устройство
Пкірістірілген құрылғы**

CC4527S / 4000

CC4727S / 4000

CC4927S / 4000

CC41227S / 4000

RU Руководство

RU 3 - RU 13

KK Нұқсаулық

KK 3 - KK 13

ИНФОРМАЦИЯ О СРОКЕ СЛУЖБЫ

Срок службы, установленный на данное изделие в соответствии с постановлением Правительства РФ № 720 от 16.06.97 - 10 лет со дня изготовления.

Қызмет мерзімі бойынша ақпарат

РФ Үкіметінің 16.06.97 жылғы №720 қаулысына сәйкес бұл өнімнің орнатылған қызмет мерзімі – жасалу күніне бастап 10 жыл.

Используемые пиктограммы - Қолданылған пиктограммалар:



Важная информация - Маңызды ақпарат



Совет - Кеңес

СОДЕРЖАНИЕ

Кухонная вытяжка

Описание	4
Введение	4

использование

Управление	5
------------	---

Техническое обслуживание

Очистка	7
Фильтры	8
Освещение	8

Установка

Общая информация	9
Подвод электропитания	10
Монтаж	11

Технические характеристики

12

Приложение

Утилизация	13
------------	----

КУХОННАЯ ВЫТЯЖКА

Описание



- A Включение/выключение вентилятора
- B Уменьшение мощности
- C Увеличение мощности
- D Включение интенсивного режима
- E Функция очищения воздуха / индикаторы фильтра
- F Функция таймера
- G Включение/выключение освещения
- H Регулировка освещения
- I Дисплей

Введение

В этом руководстве пользователя представлено краткое описание всех возможностей устройства. Также здесь содержатся сведения о мерах безопасности и его техническом обслуживании.



Сохраните это руководство пользователя и инструкции по установке.

Они могут пригодиться тем, кто будет пользоваться устройством после вас.



**Перед использованием устройства
внимательно прочтите отдельный документ
с инструкциями по безопасности!**

ИСПОЛЬЗОВАНИЕ

Управление



Включение и выключение вентилятора

- Включите вентилятор, воспользовавшись кнопкой включения/выключения (A), и выставите для него необходимые настройки с помощью кнопок B и C.

На дисплее I отображаются выбранные настройки.

- Нажмите кнопку D, чтобы включить интенсивный режим.
На дисплее I появится надпись "HI".

После 6 минут работы в интенсивном режиме мощность автоматически снижается до ранее установленной настройки.

Включение и выключение освещения

- Освещение включается и выключается при помощи кнопки G.

Регулировка освещения

- Регулируйте уровень яркости освещения при помощи кнопки H.
Уровень яркости можно менять от максимального до минимального и наоборот.

Функция очищения воздуха

Функция очищения воздуха позволяет освежать воздух в кухне в течение 24 часов (макс.).

- Удостоверьтесь, что вытяжка отключена.
- Нажмите кнопку очистки воздуха (E).

Каждый час вытяжка будет автоматически включаться на 10 минут на самой низкой мощности. На дисплее отображается "24", и в правом нижнем углу мигает индикатор.

ИСПОЛЬЗОВАНИЕ

Включение таймера

- Включите вытяжку при помощи кнопки А.
- Настройте мощность отсоса с помощью кнопок В и С.
- Нажмите кнопку таймера (F).

После 30 минут работы вытяжка автоматически выключится. Отключите функцию таймера, повторно нажав кнопку F либо выключив вытяжку при помощи кнопки А. На экране отображаются установленная мощность и остаточное время.

Индикатор жирулавливающего фильтра

После 100 часов использования на дисплее отображается индикатор FF.

- Проведите очистку жирулавливающих фильтров.
- Перезапустите индикатор фильтра. Выключив вытяжку, нажмите кнопку E и удерживайте три секунды до исчезновения индикатора фильтра.

Индикатор угольного фильтра

После 200 часов использования на дисплее отображается индикатор EF.

- Замените угольные фильтры.
- Перезапустите индикатор фильтра. Выключив вытяжку, нажмите кнопку E и удерживайте три секунды до исчезновения индикатора фильтра.

ТЕХНИЧЕСКОЕ ОБСЛУЖИВАНИЕ

Очистка



Внимание! Перед каждой чисткой или техническим обслуживанием следует отключить вытяжку от электросети путем извлечения вилки из розетки или выключения предохранителя. Если прибор подключен с помощью вилки и розетки, извлеките вилку из розетки.

Необходимо регулярно проводить внутреннюю и внешнюю очистку кухонной вытяжки (как минимум так же часто, как и обслуживание жирулавливающих фильтров). Запрещается использовать абразивные средства. **Запрещается использовать для очистки этиловый спирт!**

Внимание! Несоблюдение указаний по базовой очистке кухонной вытяжки и замене фильтров может привести к воспламенению. Поэтому рекомендуется неукоснительно соблюдать такие указания. Производитель не несет ответственность за какие-либо повреждения двигателя и ущерб, причиненные воспламенением, связанные с ненадлежащим обслуживанием или несоблюдением инструкций по технике безопасности.

Кухонная вытяжка

Производите очистку вытяжки с помощью мыльной воды и мягкой ткани. Затем протрите прибор тканью, смоченной в чистой воде, чтобы удалить остатки мыла. Не следует использовать агрессивные чистящие средства, например соду. Окрашенная поверхность вытяжки будет выглядеть как новая, если время от времени натирать ее воском.



Кухонные вытяжки из нержавеющей стали

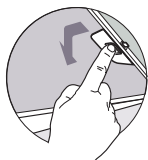
Не пользуйтесь металлическими мочалками. Используйте продукты для ухода за нержавеющей сталью, полируйте, стараясь не повредить верхний слой.

Металлические жирулавливающие фильтры

Их очистку нужно проводить ежемесячно (или при подаче сигнала индикационной системой — если такая возможность предусмотрена в вашей модели), пользуясь неагрессивными моющими средствами, вручную или в посудомоечной машине, установив низкую температуру и короткий цикл. Фильтр нужно расположить отверстиями вниз, чтобы вода беспрепятственно выходила из него. Если после очистки алюминиевый фильтр станет матовым, это нормально. Такое действие оказывают чистящие средства.

ТЕХНИЧЕСКОЕ ОБСЛУЖИВАНИЕ

Фильтры

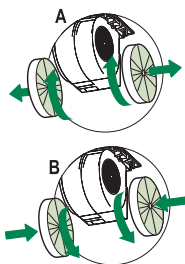


Извлечение жирулавливающих фильтров

Отключите электричество! Извлеките вилку из розетки или отключите электричество в сети. Откройте панель и потяните за специальную ручку, чтобы извлечь фильтр.

Замена угольного фильтра

Угольный фильтр должен обязательно использоваться, если кухонная вытяжка подключена для работы в режиме рециркуляции.



1. Откройте панель.
2. Извлеките жирулавливающие фильтры.
3. Установите угольный фильтр, зафиксировав в креплении (D).
4. Замените решетки фильтров в вытяжке.

Примечание.

- Загрязнение активированного угля наступает после более или менее длительного использования (в зависимости от способа приготовления пищи и частоты очистки фильтра).
- В любом случае замену картриджа следует производить как минимум каждые четыре месяца.
- НЕ мойте угольный фильтр и НЕ используйте его повторно. Загрязненный уголь оказывает негативное воздействие на окружающую среду. Регулярно проводите замену фильтра.

Освещение

Замена ламп

Замену неисправных светодиодов должен осуществлять специалист.

УСТАНОВКА

Общая информация

ППрибор должен подключаться квалифицированным специалистом.

Важные сведения.

- Минимальное расстояния между опорной поверхностью конфорки газовой плиты и нижней точкой вытяжки должно составлять 65 см. Если у вас электрическая плита или же плита с керамическими либо индукционными конфорками, указанное расстояние должно составлять как минимум 55 см.
- Если кухонная вытяжка подключается к вентиляционной трубе, никакие другие приборы, например колонки или нагреватели, нельзя подключать к этой же трубе.
- Соблюдайте местные нормативные требования, касающиеся вентиляционных или газовых приборов.
- Чем короче вентиляционная труба и чем меньше в ней изгибов, тем лучше будет работать кухонная вытяжка.
- Перед сверлением отверстий убедитесь в отсутствии монтажных кабелей в рабочей области.
- Соединительный патрубок кухонной вытяжки имеет диаметр 120 или 150 мм. Лучше всего использовать вытяжную трубу такого же диаметра.
- Входящие в комплект данной кухонной вытяжки монтажные материалы предназначены для монтажа на кирпичных и железобетонных стенах. Для некоторых типов стен понадобятся специальные дюбели и винты.

УСТАНОВКА

Подключение электропитания

Это устройство относится к классу I, поэтому оно должно быть подключено к системе заземления.

Удостоверьтесь, что номинальное напряжение электропитания соответствует значению, указанному на информационной табличке. Подключение к сети электропитания следует производить следующим образом:

КОРИЧНЕВЫЙ = фаза L

СИНИЙ = фаза N

ЖЕЛТЫЙ/ЗЕЛЕНЫЙ = земля



При подключении к сети электропитания удостоверьтесь, что у электрической розетки есть заземляющий соединитель.

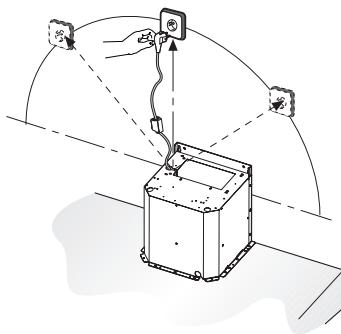
Эта вытяжка оснащена вилкой электропитания.

При установке удостоверьтесь, что вилка ничем не находится в свободном доступе.

Внимание!

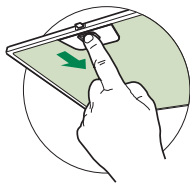
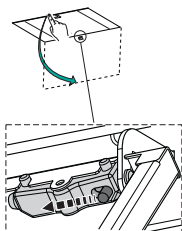
Если вы хотите сделать фиксированное подключение, установите многополюсный клеммник с расстоянием между разомкнутыми контактами не менее 3 мм.

макс. 100 см



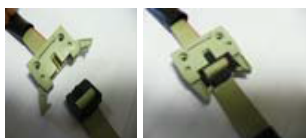
УСТАНОВКА

Монтаж

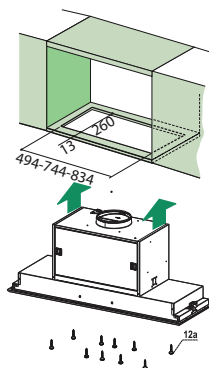
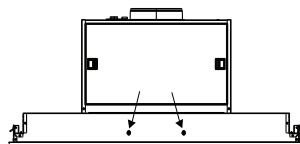
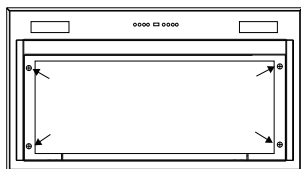


- Откройте панель.

- Извлеките жирулавливающий фильтр.
- Отсоедините контакты элементов управления.



- Сначала извлеките 6 винтов (2 слева, 2 справа и 2 спереди), потом снимите раму.



- Прорежьте паз в нижней части шкафа (на расстоянии как минимум 650 мм от газовой конфорки). Для этого воспользуйтесь чертежом с размерами.
- Прикрепите устройство при помощи 10 винтов, входящих в комплект (12а).
- Установите раму на место.
- Восстановите подключение элементов управления.
- Установите жирулавливающий фильтр на место и закройте панель.

ТЕХНИЧЕСКИЕ ХАРАКТЕРИСТИКИ

Модель	CC4527S	CC4727S	CC4927S	CC41227S
Тип / Разрешение	Встроенный блок / G02-1M BRS ATB 2LED	Встроенный блок / G02-1M BRS ATB 2LED	Встроенный блок / G02-1M BRS ATB 2LED	Встроенный блок / G02-1M BRS ATB 2LED
Управление	Электронные Кнопки	Электронные Кнопки	Электронные Кнопки	Электронные Кнопки
Ширина (см)	52	77	86	116
Источник питания	220~240 В 50 Гц	220~240 В 50 Гц	220~240 В 50 Гц	220~240 В 50 Гц
Мощность (Вт)	280	280	280	280
Мощность двигателя (Вт)	270	270	270	270
Мощность освещения (Вт)	2 x LED 5.0 Вт	2 x LED 5.0 Вт	2 x LED 5.0 Вт	2 x LED 5.0 Вт
Положение 1				
Воздушный поток Уровень шума, Давление	340 м3/ч, 55 дБ(А), 420 Па	340 м3/ч, 55 дБ(А), 420 Па	340 м3/ч, 55 дБ(А), 420 Па	340 м3/ч, 55 дБ(А), 420 Па
Положение 2				
Воздушный поток Уровень шума, Давление	505 м3/ч, 60 дБ(А), 490 Па	505 м3/ч, 60 дБ(А), 490 Па	505 м3/ч, 60 дБ(А), 490 Па	505 м3/ч, 60 дБ(А), 490 Па
Положение 3				
Воздушный поток Уровень шума, Давление	610 м3/ч, 64 дБ(А), 550 Па	610 м3/ч, 64 дБ(А), 550 Па	610 м3/ч, 64 дБ(А), 550 Па	610 м3/ч, 64 дБ(А), 550 Па
Положение 4				
Воздушный поток Уровень шума, Давление	670 м3/ч, 67 дБ(А), 580 Па	670 м3/ч, 67 дБ(А), 580 Па	670 м3/ч, 67 дБ(А), 580 Па	670 м3/ч, 67 дБ(А), 580 Па

Утилизация

Утилизация устройства и упаковки

Обеспечив надлежащую утилизацию этого устройства, вы способствуете предотвращению возможных негативных последствий для окружающей среды и здоровья людей, причиной которых может стать неправильная утилизация отходов.

Для получения дополнительных сведений о порядке утилизации обратитесь в местные органы власти.

Упаковка этого устройства пригодна для переработки. Она может быть изготовлена из:

- картона;
- полиэтиленовой пленки (ПП);
- полистирола без CFK-соединений (жесткого вспененного полистирола).

Утилизируйте эти материалы надлежащим образом в соответствии с официальными нормативными требованиями.



На устройстве есть специальный символ — перечеркнутый мусорный контейнер. Он означает, что для этого изделия (как и для всех бытовых электронных приборов) раздельная переработка является обязательной. Когда изделие станет непригодным к использованию, его нельзя утилизировать как бытовые отходы. Вместо этого устройство следует доставить в местный центр раздельной утилизации отходов или передать поставщику соответствующих услуг.

Раздельная переработка бытовых приборов предотвращает негативные последствия для окружающей среды и здоровья людей, которые могут быть вызваны другим способом утилизации. Раздельная переработка делает возможным восстановление материалов, используемых в производстве этого прибора, что способствует экономии сырья и электроэнергии.

Декларация о соответствии



Настоящим мы заявляем, что наши изделия соответствуют действующим европейским директивам, постановлениям и нормам, а также требованиям стандартов, указанных в тексте инструкции.

МАЗМҰНЫ

Сіздің тартылматы шатырыңыз

Сипаттамасы	4
Кіріспе	4

Қолдану

Басқару құралдары	5
-------------------	---

Техникалық қызмет көрсету

Тазалау	7
Май сүзгілері	8
Жарықтандыру	8

Орнату

Жалпы	9
Электрлік қосылым	10
Монтаж	11

Техникалық сипаттамалар

12

Қосымша

Кәдеге жарату	13
---------------	----

СІЗДІҢ ТАРТЫЛМАТЫ ШАТЫРЫҢЫЗ

Сипаттамасы



- A Желдеткішті қосу/өшіру
- B Экстрактор сыйымдылығын азайту
- C Экстрактор сыйымдылығын арттыру
- D Қарқындылық режимін қосу
- E Ауа функциясын/сүзгі көрсеткісін тазалау
- F Таймер функциясы
- G Жарықты қосу/өшіру
- H Нашар жарықтандыру
- I Дисплей

Кіріспе

Бұл пайдаланушы нұсқаулығы құралмен ұсынылатын барлық ықтималдықтарға жылдам шолу береді. Қауіпсіздік шаралары мен құралға техникалық қызмет көрсету туралы ақпарат табуға болады.



Осы пайдаланушы нұсқаулығын және орнату нұсқаулығын сақтаңыз. Бұл құралдың келешек пайдаланушыларына керек болуы мүмкін.

Сәйкестік декларациясы

Біздің өнімдеріміз сәйкес Еуропалық директиваларды, жарлықтарды және ережелерді, сонымен қатар көрсетілген стандарттарда берілген талаптарды қанағаттандыратындығын мәлімдейміз.



Пайдалану алдында бөлек қауіпсіздік нұсқаулығын оқып шығыңыз!

Басқару құралдары



Желдеткішті іске қосу және өшіру

- Желдеткіші қосу/өшіру (A) түймесімен қосып, "B" және "C" түймелерімен қажетті экстрактор параметрін таңдаңыз. *"I" дисплейі таңдалған параметрді көрсетеді.*
- Қарқындылық параметрін қосу үшін "D" түймесін пайдаланыңыз. *"I" дисплейінде "H" жазуы пайда болады.*

6 минуттан кейін қарқындылық режимі автоматты түрде бастапқы таңдалған параметрге төмендейді.

Жарықты қосу және өшіру

- Жарықты қосу және өшіру "G" түймесін пайдаланыңыз.

Жарықты бәсеңдету

- Жарықты "H" түймесімен бәсеңдетіңіз. *Жарықтандыру күші максималды және минималды не керісінше аралықта болады.*

Таза ауа функциясы:

- Таза ауа функциясымен максимум 24 сағат ішіндегі асүйдегі ауаны жаңартуға болады.*
- Экстрактор қақпағы өшірілгенін тексеріңіз.
 - "E" таза ауа түймесін басыңыз. *Сағат сайын экстрактор қақпағы кемінде шығару параметрінде автоматты түрде 10 минутқа қосылады. Дисплей "24" көрсетеді және индикатор төменгі оң жақта жанады.*

Таймерді іске қосу

- Экстрактор қақпағын "А" түймесін қосыңыз.
- "В" және "С" түймелерімен шығару күшін орнатыңыз.
- Таймер түймесін "F" басыңыз.

Экстрактор қақпағы 30 минуттан кейін автоматты түрде өшеді. Таймер түймесін "F" қайта басу арқылы немесе "А" түймесін басып, экстрактор қақпағын өшіру арқылы таймер функциясын өшіріңіз. Дисплей таңдалған жылдамдық пен қалған уақытты көрсетеді.

Май сүзгісінің индикаторы

100 сағат қолданыстан кейін "FF" индикаторы дисплейде көрсетіледі.

- Май сүзгілерін тазалаңыз.
- Сүзгі индикаторын қайта орнатыңыз. Қақпақ өшкен кезде сүзгі индикаторы жоғалғанша "E" түймесін 3 секунд басыңыз.

Көміртек сүзгісінің индикаторы

200 сағат қолданыстан кейін "EF" индикаторы дисплейде көрсетіледі.

- Көміртек сүзгісін ауыстырыңыз.
- Сүзгі индикаторын қайта орнатыңыз. Қақпақ өшкен кезде сүзгі индикаторы жоғалғанша "E" түймесін 3 секунд басыңыз.

ТЕХНИКАЛЫҚ ҚЫЗМЕТ КӨРСЕТУ

Тазалау



Назар аударыңыз! Техникалық қызмет операциясын орындау алдында коннекторда электрлік қуат көзін өшірумен және коннектор сақтандырғышын алып тастаумен сорғышты оқшаулаңыз. Болмаса, құрал тығын және розетка арқылы қосылса, онда тығын розеткадан алынуы қажет.

Сорғыш құрылғы жүйелі түрде іштей және сырттай тазалануы керек (май сүзгілерінің техникалық қызметіне орындауға болатын кемінде бір жиілікпен). Ысқыш өнімдерді пайдаланбаңыз. **Спиртті пайдаланбаңыз!**

Назар аударыңыз! Сорғыш құрылғының негізгі тазалау және сүзгілерді ауыстыру ұсыныстарын орындамау өрт қауіптеріне әкелуі мүмкін. Сол себепті, осы нұсқауларды орындауды ұсынамыз. Өндіруші жоғарыдағы қауіпсіздік ұсыныстарын сақтамай, сәйкес техникалық қызметтен орын алған мотор зақымына немесе өрт қаупіне жауапты болмайды.

Плита үстіндегі сорғыш құрылғы

Сорғыш құрылғыны сабынды сумен және жұмсақ матамен тазалаңыз. Одан кейін таза сумен жуыңыз. Ойып түсіретін сода сияқты өткір тазалау құралдарын пайдаланбаңыз. Сорғыш құрылғы бояуы балауызды пайдаланғаннан кейін әдемі көрінеді.



Тот баспайтын болат тартылмалы шатырлар

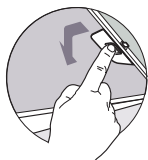
Сызғыш түрін пайдаланбаңыз. Тот баспайтын болат өнімімен өңдеп, тот баспайтын болат құрылымымен жылтырлатыңыз.

Металдан жасалған май сүзгілері

Бұл өткір тазартқыштар арқылы қолмен немесе төмен температура мен қысқа циклге орнатылған ыдыс жуу машинасында ай сайын тазалануы қажет (немесе сүзгінің қанығуын көрсететін жүйе - үлгіге бекітілген жағдайда - осы қажеттілікті көрсеткен уақытта). Судың сүзгі сыртына ағуы үшін саңылаулар төмен қаратылып орналастырылуы қажет. Тазалау агенттері алюминий сүзгіні майыстыруы мүмкін, бұл қалыпты жағдай болып табылады.

ТЕХНИКАЛЫҚ ҚЫЗМЕТ КӨРСЕТУ

Май сүзгілері

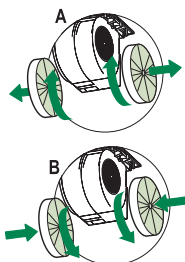


Май сүзгілерін алып тастау

Электр көзін өшіріңіз! Розеткадан тығынды ажыратыңыз немесе электр көзін өшіріңіз. Тақтаны ашып, сүзгіні алып тастау үшін арнайы тұтқаны тартыңыз.

Көміртек сүзгісін орнына қою

Сорғыш құрылғы бекітілмеген жағдайда көміртек сүзгісі үнемі пайдаланылуы қажет.



1. Тақтаны ашыңыз.
2. Май сүзгілерін алып тастаңыз.
3. Көміртек сүзгісін корпусқа (D) дәнекерлеу арқылы бекітіңіз.
4. Экстрактор шатырындағы сүзгі торларын ауыстырыңыз.

Ескертпе:

- Белсендірілген көмір қанығуы пісіру түріне және май сүзгісін тазалау жиілігіне байланысты ұзақ немесе қысқа қолданыстан кейін орын алады.
- Барлық жағдайларда кемінде төрт ай сайын картриджді ауыстыру ұсынылады.
- Көміртек сүзгісін ЖУМАҢЫЗ немесе ҚАЙТА ПАЙДАЛАНБАҢЫЗ. Қаныққан көміртек қоршаған ортаға зиян, сүзгіні жүйелі түрде ауыстырыңыз.

Жарықтандыру

Шамдарды өзгерту

Ақаулық жарық диоды маманданған орнатушымен ауыстырылуы қажет.

Жалпы

Бұл құрал қуат көзіне құралмен таныс адаммен қосылуы керек және дұрыс қауіпсіздік реттеулеріне сәйкес жұмыс істеуі керек. Құрал Еуропалық талаптарға сәйкес келеді.

Маңызды ақпарат:

- Газ тақтасындағы пісіру ыдыстарын тірейтін бет пен ілмектің ең төменгі бөлігі арасындағы минималды қашықтық 65 см аз болмауы қажет. Электрлік, керамикалық немесе индукциялық конфоркасы бар газ плитасын қолдану үшін, бұл қашықтық кем дегенде 55 см болуы қажет.
- Егер сорғыш құрылғы бар арнаға бекітілсе, гейзер немесе қыздырғыш сияқты басқа құралдар бірдей арнаға қосылмауы керек.
- Газ құралдары желдетілуіне байланысты жергілікті реттеулерді қарастырыңыз.
- Арна қысқа болған сайын, аз айналып, сорғыш құрылғы дұрыс жұмыс істейді.
- Тесуді бастау алдында орнату кабельдерінің жоқтығын тексеріңіз.
- Сорғыш құрылғының байланыс құбырының диаметрі 120 мм немесе 150 мм болады. Сонымен қатар, бірдей диаметрлі түтін құбырын пайдалану ұсынылады.
- Осы ауқым құрылғысымен қамтамасыз етілген орнату материалы темір бетонды және кірпіш қабырғаларға бекітуге арналған. Кейбір қабырға түрлері үшін арнайы тығындар мен бұрандалар қажет болуы мүмкін.

ОРНАТУ

Электрлік қосылым

Бұл құрал I класында өндірілген, сол себепті жер жүйесіне қосылуы қажет.

Қуат көзінің дәрежелері құрал деректерінің тақтасында көрсетілген мәндерге сәйкес келетінін тексеріңіз. Электр желісімен байланыс келесідей орындалады:

ҚОҢЫР = L фазасы

КӨК = N фазасы

САРЫ/ЖАСЫЛ = жер



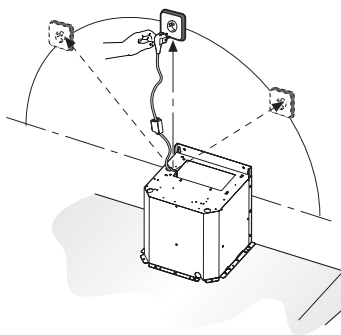
Электрлік байланыс барысында электрлік розетка жер байланысымен қамтамасыз етілгенін тексеріңіз.

Бұл тартылмалы шатыр қуат тығынымен қамтамасыз етілген. Шатырды орнату кезінде осы тығын қолжетімді екендігін тексеріңіз.

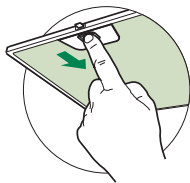
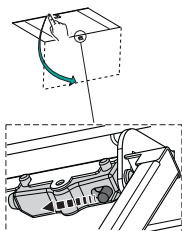
Назар аударыңыз:

Егер бекітілген қосылымды жасау қажет болса, 3 мм контактілер арасындағы байланысты бірнеше полюсті қосқыш қуат кабеліне орнатылғанын тексеріңіз.

макс. 100 см

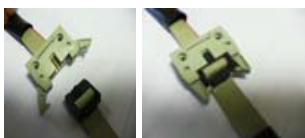


Монтаж

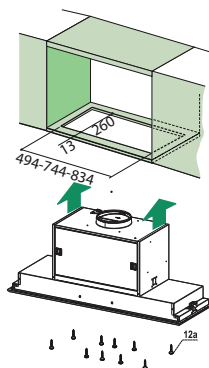
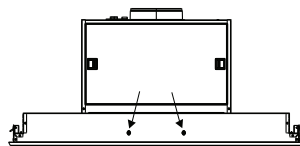
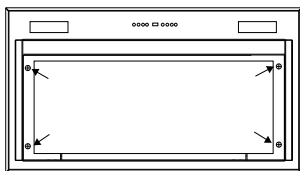


- Тақтаны ашыңыз.

- Май сүзгісін алып тастаңыз.
- Басқару құралдарының тығын байланысын үзіңіз.



- Жақтаудан кейін, алдымен, 6 бұранданы (сол жақтағы 2, оң жақтағы 2, алдыңғы жақтағы 2) босатыңыз.



- Шафтың астыңғы жағына түсіру үшін араны пайдаланыңыз (газ тақтасынан кемінде 650 мм қашықтықта). Осы әрекет үшін өлшем сызбасын қараңыз.
- Құралды қамтамасыз етілген 10 бұрандамен (12а) тіркеңіз.
- Жақтауды орнына салыңыз.
- Басқару құралдарының тығын байланысын қалпына келтіріңіз.
- Май сүзгісін орнына салып, тақтаны жабыңыз.

ТЕХНИКАЛЫҚ СИПАТТАМАЛАР

Үлгісі	CC4527S	CC4727S	CC4927S	CC41227S
Түрі/Растауы	Кірістірілген бірлік / G02-1M BRS ATB 2LED	Кірістірілген бірлік / G02-1M BRS ATB 2LED	Кірістірілген бірлік / G02-1M BRS ATB 2LED	Кірістірілген бірлік / G02-1M BRS ATB 2LED
Басқару	Электрондық түймешіктер	Электрондық түймешіктер	Электрондық түймешіктер	Электрондық түймешіктер
Ені (см)	52	77	86	116
Қуат көзі	220~240 В 50 Гц	220~240 В 50 Гц	220~240 В 50 Гц	220~240 В 50 Гц
Қуат (Вт)	280	280	280	280
Қуат моторы (Вт)	270	270	270	270
Қуат шамдары (Вт)	2 x LED 5.0 Вт	2 x LED 5.0 Вт	2 x LED 5.0 Вт	2 x LED 5.0 Вт
Деңгей 1				
Ауа ағыны, Шу, Қысым	340 м3/сағ, 55 дБ(А), 420 Па	340 м3/сағ, 55 дБ(А), 420 Па	340 м3/сағ, 55 дБ(А), 420 Па	340 м3/сағ, 55 дБ(А), 420 Па
Деңгей 2				
Ауа ағыны, Шу, Қысым	505 м3/сағ, 60 дБ(А), 490 Па	505 м3/сағ, 60 дБ(А), 490 Па	505 м3/сағ, 60 дБ(А), 490 Па	505 м3/сағ, 60 дБ(А), 490 Па
Деңгей 3				
Ауа ағыны, Шу, Қысым	610 м3/сағ, 64 дБ(А), 550 Па	610 м3/сағ, 64 дБ(А), 550 Па	610 м3/сағ, 64 дБ(А), 550 Па	610 м3/сағ, 64 дБ(А), 550 Па
Деңгей 4				
Ауа ағыны, Шу, Қысым	670 м3/сағ, 67 дБ(А), 580 Па	670 м3/сағ, 67 дБ(А), 580 Па	670 м3/сағ, 67 дБ(А), 580 Па	670 м3/сағ, 67 дБ(А), 580 Па

Кәдеге жарату

Құрылғыны және қаптамасын кәдеге жарату

Осы өнімнің дұрыс кәдеге жаратылуын қамтамасыз ету арқылы қоршаған ортаға және адам денсаулығына кері әсерінен қорғайсыз, болмаса осы өнімнің тиісті қалдық ретінде өңделмеуіне әкелуі мүмкін. Жергілікті органдар сізге қатысты ақпаратты қамтамасыз етеді.

Осы құрылғы қаптамасын қайта өңдеуге болады. Бұл келесі материалдан жасалуы мүмкін:

- картон;
- полиэтиленді фольга (PE);
- фреонсыз полистирол (PS қатты пенопласт).

Осы материалдарды жауапты түрде және ресми ережелерге сәйкес жою қажет.



Электрлік тұрмыстық құралдарды өңдеуге назар аударылуы керек, себебі бұл құралда өшірілген қоқыс жәшігінің белгісі болады. Бұл қызмет мерзімі соңында құралды тұрмыстық қалдық ретінде тастауға болмайды дегенді білдіреді. Оның орнына жергілікті органның немесе дилерде осы қызмет қамтамасыз етілетін орындағы арнайы жинау орталығында өңделуі керек.

Тұрмыстық құралдар ретінде өңдемеу қоршаған ортаға және адам денсаулығына әкелетін кері әсерді болдырмайды. Бұл осы құралда пайдаланылған материалдарды қалпына келтіруге мүмкіндік береді, бұл әрекет өңделмеген материалдар мен энергияны үнемдеуге мүмкіндік береді.

Сәйкестік декларациясы

Біз осы арқылы біздің өнімдеріміз тиісті Еуропалық директиваларды, жарлықтарды және ережелерді, сонымен қатар көрсетілген стандарттарда берілген талаптарды қанағаттандыратындығын мәлімдейміз.



 **ASKO**



562274