



Многофункциональная  
бытовая швейная машина  
**TESLER SM-1620**

**ИНСТРУКЦИЯ ПО ЭКСПЛУАТАЦИИ**

**Tesler™**



При использовании электроприбора необходимо соблюдать основные меры предосторожности, в том числе приведенные ниже.

Перед использованием данной швейной машины внимательно ознакомьтесь со всеми инструкциями.



**ОПАСНО** – Во избежание поражения электрическим током:

Не оставляйте эту швейную машину без присмотра, если она подключена к сети.

Всегда отключайте швейную машину из розетки сразу после использования и перед чисткой.



**ВНИМАНИЕ** – Во избежание ожогов, возгорания, поражения электрическим током или увечья:

1. Не используйте машину в качестве игрушки. Будьте особенно внимательны, если рядом находятся дети.
2. Используйте эту швейную машину только по ее прямому назначению согласно данной инструкции. Используйте только рекомендованные заводом-изготовителем принадлежности, указанные в данной инструкции.
3. Нельзя включать машину, если поврежден шнур или штепсель, если машина работает с перебоями, если произошло падение машины или ее намокание. В таких случаях необходимо обратиться к официальному дилеру или ближайшему авторизованному сервисному центру для осмотра, ремонта, электрической или механической регулировки машины. Если шнур питания поврежден, он должен быть заменен производителем, сервисным центром или лицом аналогичной квалификации во избежание поражения электрическим током.
4. Никогда не используйте швейную машину с заблокированными вентиляционными отверстиями. Следите за тем, чтобы в вентиляционных отверстиях и в педали управления не собиралась грязь, ворс и пыль.
5. Не дотрагивайтесь пальцами до движущихся частей машины. Во время работы будьте особенно внимательны в области иглы.
6. Никогда не работайте на машине с поврежденной игольной пластиной, так как это может привести к поломке иглы.
7. Не используйте изогнутые иглы.
8. Не тяните и не подталкивайте ткань во время шитья. Это может привести к поломке иглы.
9. Всегда выключайте машину (положение «О»), когда производите какие-либо действия в области иглы, такие как заправка верхней нити, замена иглы, вытягивание нижней нити или замена прижимной лапки и т.п.
10. Всегда отключайте машину от электросети при снятии крышки, смазке или при осуществлении любых действий, связанных с техническим обслуживанием и упомянутых в инструкции по эксплуатации.
11. Не роняйте и не вставляйте посторонние предметы в любые отверстия.
12. Не используйте машину вне помещений.

13. Не допускается работа на машине в местах распыления аэрозолей (спреев) или применения чистого кислорода.
14. Для отключения необходимо перевести переключатель в положение «Выключено-О», затем извлечь штепсель из розетки.
15. При извлечении из розетки не тяните за сетевой шнур, беритесь за штепсель.
16. Этот электроприбор не предназначается для использования людьми (в том числе и детьми) с ограниченными физическими, нервными или психическими возможностями, или недостатком опыта и осведомленности, за исключением случаев, когда потребителю были даны соответствующие инструкции, или эксплуатация прибора происходит под наблюдением лица, ответственного за их безопасность. Дети могут работать со швейной машиной только под присмотром взрослых, чтобы исключить игру со швейной машиной.
17. Во избежание поражения электрическим током никогда не погружайте машину, сетевой кабель или штепсель в воду или другие жидкости.
18. Если светодиодная лампа повреждена, не используйте прибор, обратитесь в сервисный центр для ремонта или замены лампы.
19. Отключайте педаль управления, если Вы оставляете машину без присмотра;
20. Отключайте педаль управления при проведении каких-либо технических действий.



**ОПАСНО** – Движущиеся части:

Во избежание получения травм выключайте перед обслуживанием.  
Закройте крышку перед началом работы на машине.

## СОХРАНИТЕ ЭТУ ИНСТРУКЦИЮ

Этот продукт предназначен только для домашнего использования.

**СОДЕРЖАНИЕ**

Правила техники безопасности.....	3
Устройство швейной машины .....	6
Дополнительные принадлежности .....	7
Установка съемного швейного столика.....	8
Подключение машины к сети.....	9
Снятие и установка прижимной лапки.....	10
Намотка нити на шпульку .....	11
Установка шпульки.....	12
Замена иглы .....	13
Заправка верхней нити .....	14
Регулировка натяжения нитей .....	15
Шитье в обратном направлении.....	16
Обрезка нитей .....	16
Выбор типа шва.....	17
Прямая строчка.....	18
Строчка зигзаг .....	19
Невидимая подгибка/бельевая строчка .....	19
Выметывание 4-шаговой петли .....	20
Пришивание пуговиц .....	21
Трехшаговый зигзаг.....	21
Вшивание молнии и шнура.....	22
ИНСТРУКЦИЯ ПО УСТРАНЕНИЮ НЕИСПРАВНОСТЕЙ.....	23
ОСНОВНЫЕ ПРОБЛЕМЫ И СПОСОБЫ ИХ РЕШЕНИЯ.....	24
Гарантия и ремонт.....	25
Прочая информация.....	26

## УСТРОЙСТВО ШВЕЙНОЙ МАШИНЫ

1. Кнопка реверса
2. Таблица типов строчек
3. Регулятор типов строчек
4. Ограничитель для намотки нитки
5. Шпиндель для намотки шпульки
6. Нитенаправитель
7. Нитенаправитель
8. Нитепроводная канавка 1
9. Нитезажимная пластинка
10. Регулятор натяжения нити
11. Нитепроводная канавка 2
12. Нитепритягивающий рычаг
13. Пружина нитеводителя 1
14. Винт для закрепления иглы
15. Пружина нитеводителя 2
16. Иголдержатель
17. Игла
18. Стержень прижимной лапки
19. Винт крепления прижимной лапки
20. Упор прижимной лапки
21. Прижимная лапка
22. Игольная пластина
23. Прозрачная крышка
24. Транспортер
25. Съёмная рабочая поверхность и пенал для доп. принадлежностей
26. Нож для обрезки нитей
27. Маховое колесо
28. Переключатель питания
29. Гнездо педали управления
30. Гнездо питания
31. Паз подставки для ниток
32. Рычаг поднятия прижимной лапки
33. Кнопка держателя лапки
34. Нескользящие наклейки
35. Педаль управления
36. Адаптер питания

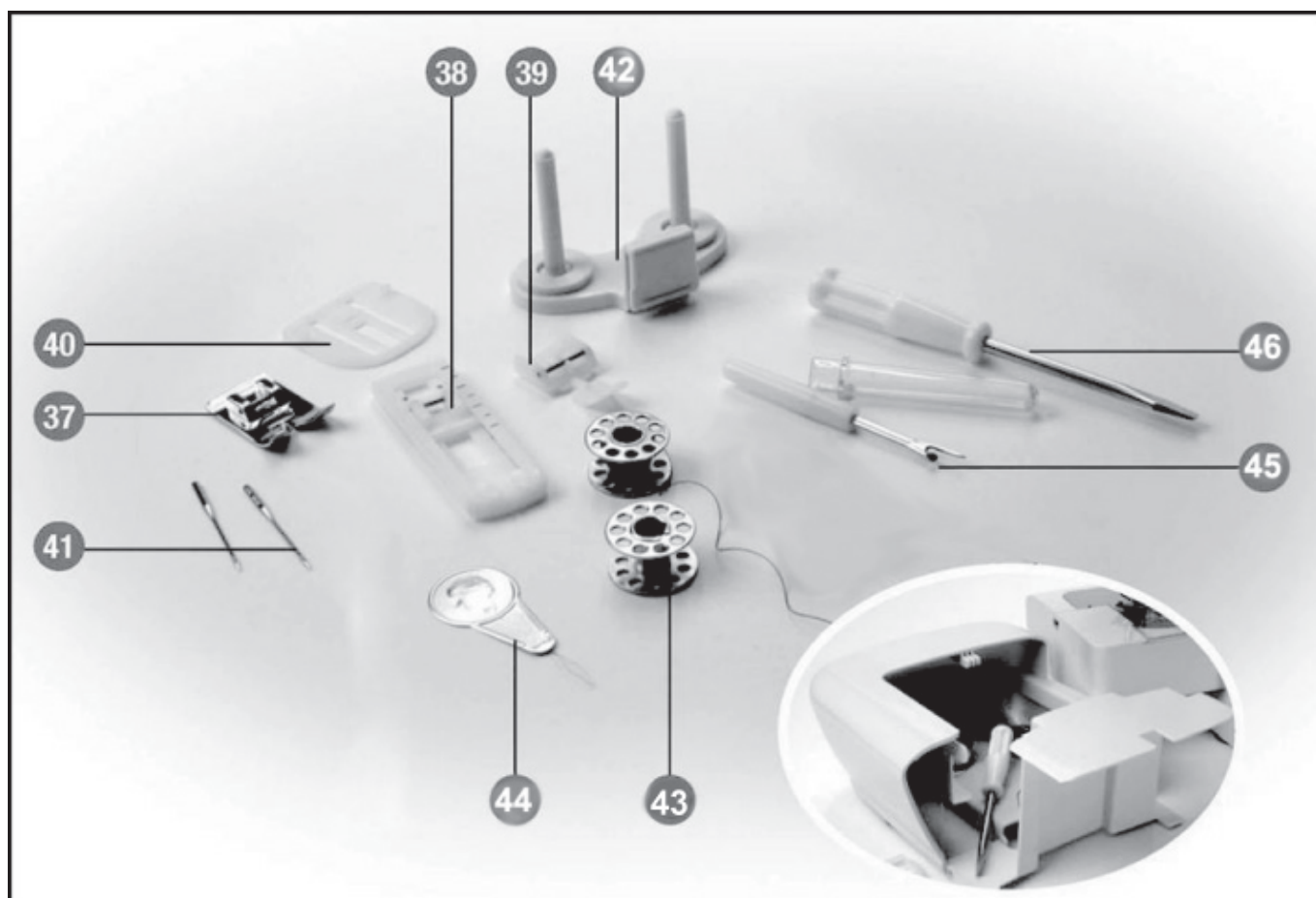


**ВНИМАНИЕ:** Адаптер питания и педаль управления должны совпадать с разъемом питания в машине.

Адаптер питания и педаль управления могут применяться только с данной машиной.

Нельзя применять другие адаптеры питания для данной машины.

## ДОПОЛНИТЕЛЬНЫЕ ПРИНАДЛЕЖНОСТИ



- 37. Универсальная лапка
- 38. Лапка для 4-шаговой петли
- 39. Лапка для вшивания застежки-молнии
- 40. Пластина для пришивания пуговиц
- 41. Игла (2 шт.)
- 42. Подставка для ниток

- 43. Шпулька (3 шт.) – 1 шпулька из 3-х уже вставлена в машину
- 44. Инструмент для вдевания нитки
- 45. Вспарыватель
- 46. Отвертка

## КОМПЛЕКТАЦИЯ ШВЕЙНОЙ МАШИНЫ

1. Швейная машина
2. Педаль управления
3. Адаптер питания
4. Дополнительные принадлежности (см. стр. 7)
5. Гарантийный талон
6. Инструкция по эксплуатации

## ИНФОРМАЦИЯ О МАШИНЕ

### УСТАНОВКА СЪЕМНОГО ШВЕЙНОГО СТОЛИКА

#### Как снять столик:

Потяните за столик влево от машины, чтобы открыть «свободный рукав» для обработки манжет, рукавов и др. (1)

#### Как установить столик:

Держите швейный столик горизонтально, подтолкните его вправо.



Внутренняя часть швейного столика может быть использована для хранения швейных принадлежностей.

Чтобы открыть коробку, отодвиньте крышку в направлении, указанном стрелкой (3).



## ПОДКЛЮЧЕНИЕ МАШИНЫ К СЕТИ



### ВАЖНО:

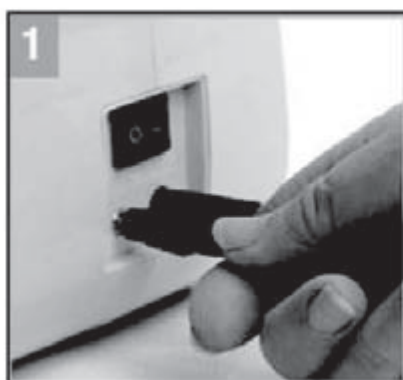
Всегда отключайте машину от электросети и устанавливайте сетевой выключатель в положение «О», когда осуществляете установку или снятие каких-либо деталей, или когда машина не используется.

- Подключите машину к электросети, как показано на рис.1 и 2: Гнездо питания находится в нижней правой части швейной машины. Вставьте штекер адаптера питания (36) в соответствующее гнездо (30). Вставьте вилку сетевого адаптера в розетку переменного тока.
- Сетевой выключатель расположен непосредственно над гнездом шнура питания. Для начала работы необходимо установить переключатель в положение «I»



## ПОДКЛЮЧЕНИЕ ПЕДАЛИ УПРАВЛЕНИЯ

- Вставьте штекер педали управления (35) в гнездо педали управления в нижней правой части машины (29).
- Положите педаль управления на пол, чтобы контролировать её ногой.



## ИНФОРМАЦИЯ О МАШИНЕ

### СНЯТИЕ И УСТАНОВКА ПРИЖИМНОЙ ЛАПКИ

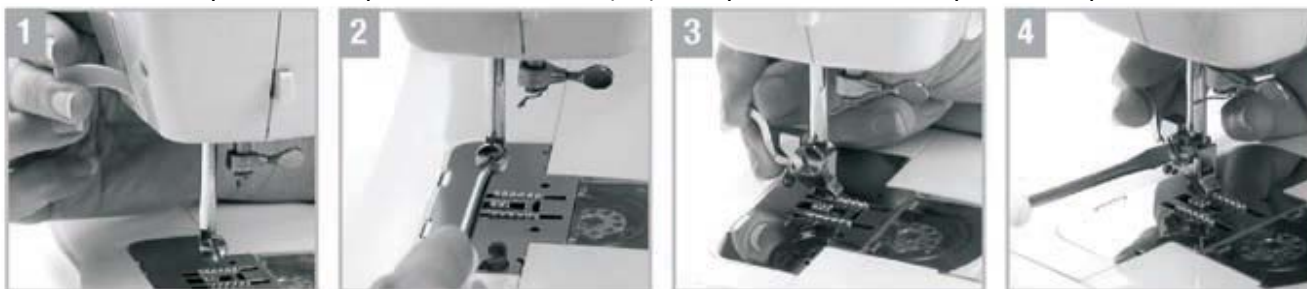


#### **ВНИМАНИЕ:**

Переведите сетевой выключатель в положение «О» перед выполнением действий, указанных ниже.

#### **Присоединение держателя лапки.**

Поднимите иглу в верхнее положение. Для этого поверните маховое колесо на себя настолько, чтобы игла остановилась в верхнем положении. Затем поднимите рычаг прижимной лапки (32) (рис.1). Ослабьте винт крепления прижимной лапки (19) отверткой. Вставьте держатель прижимной лапки (20) снизу вверх в стержень лапки. Затяните винт крепления прижимной лапки (19) отверткой, чтобы закрепить держатель лапки.



#### **Присоединение прижимной лапки.**

При установке прижимной лапки положите прижимную лапку (37) таким образом, чтобы её стержень находился прямо под выемкой держателя лапки (20).

Опустите вниз держатель лапки, и лапка зафиксируется автоматически (защелкнется).



#### **Отсоединение прижимной лапки.**

Поднимите лапку.

Нажмите рычаг (33) сзади держателя лапки, поднимите рычаг прижимной лапки (32) и снимите лапку (37).

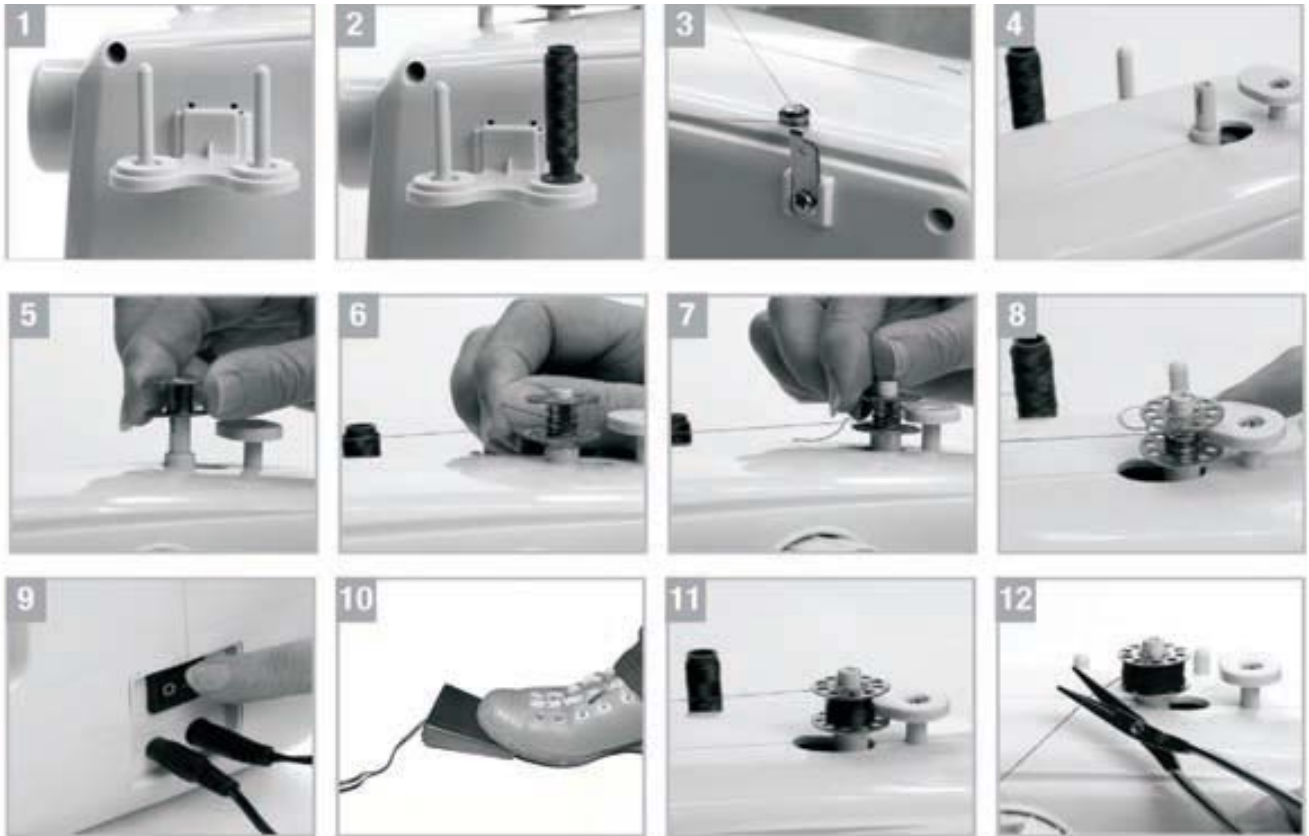
#### **Установка лапки для 4-шаговой петли.**

Для обработки петель пуговиц применяется специальная лапка (38). Установка и съем производятся в том же порядке, что и для универсальной лапки.

#### **Установка лапки для вшивания застежки-молнии.**

Для вшивания молний применяется специальная лапка (39). Установка и съем производятся в том же порядке, что и для универсальной лапки.

## НАМОТКА ШПУЛЬНОЙ НИТИ



- Вставьте подставку для катушек (42) в паз (31) на обратной стороне машины. Поместите катушку на стержень (42).
- Проденьте конец нити в отверстие нитенаправляющей пластины (6).
- Передвиньте шпиндель для намотки шпульки влево.
- Намотайте несколько витков нитки на пустую шпульку и насадите шпульку на шпиндель.
- Передвиньте шпиндель вправо и передвиньте упор для намотки нитки в нужное положение.
- Переведите переключатель питания (28) в положение «I», подключив питание.
- Слегка надавите на педаль управления (35), и машина начнет работать, наматывая нить на шпульку.
- После окончания намотки шпиндель автоматически передвинется влево под действием упора.
- Отпустите педаль управления, и машина остановится.
- Обрежьте нить на катушке, с которой производилась намотка.

## ИНФОРМАЦИЯ О МАШИНЕ

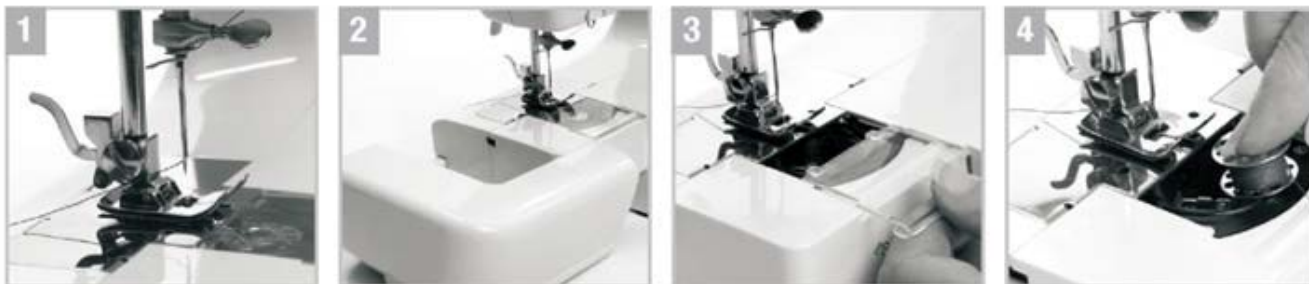
### УСТАНОВКА ШПУЛЬКИ



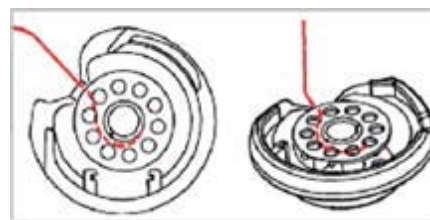
#### ВНИМАНИЕ:

Переведите сетевой выключатель в положение «О» перед установкой или удалением шпульки.

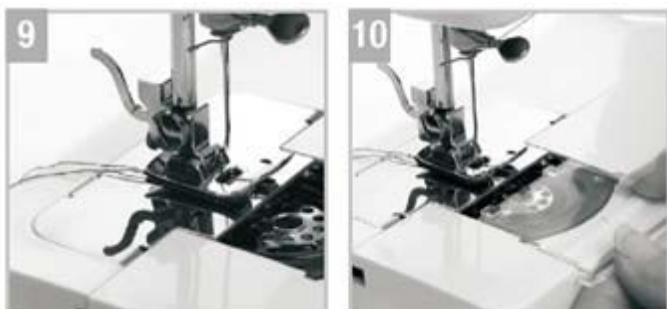
Перед установкой или удалением шпульки необходимо перевести иглу в верхнее положение с помощью махового колеса.



- Поднимите лапку, держа верхнюю нить левой рукой. Вытяните верхнюю нить примерно на 10 см.
- Выньте коробку с деталями (25), потянув её справа налево (рис. 2)
- Снимите прозрачную крышку (23) (рис. 3)
- Вставьте шпульку в паз для шпульки. (рис. 4) Направление выхода нитки должно быть по часовой стрелке, как на рисунке справа.
- Вытяните нижнюю нить из шпульки примерно на 10 см.
- Оттяните нижнюю и верхнюю нить влево левой рукой.
- Поверните маховое колесо против часовой стрелки, чтобы игла опустилась и снова поднялась в верхнее положение.



- Верхняя нить должна захватить нижнюю нить в петлю. Потяните верхнюю нить на себя, и нижняя нить вытянется из шпульки в виде большой петли. Подтяните обе нити, заправьте за прижимную лапку и прижмите их, оставляя свободные концы длиной 10 см (рис. 8 и 9).
- Закройте прозрачную крышку (23).



## ЗАМЕНА ИГЛЫ



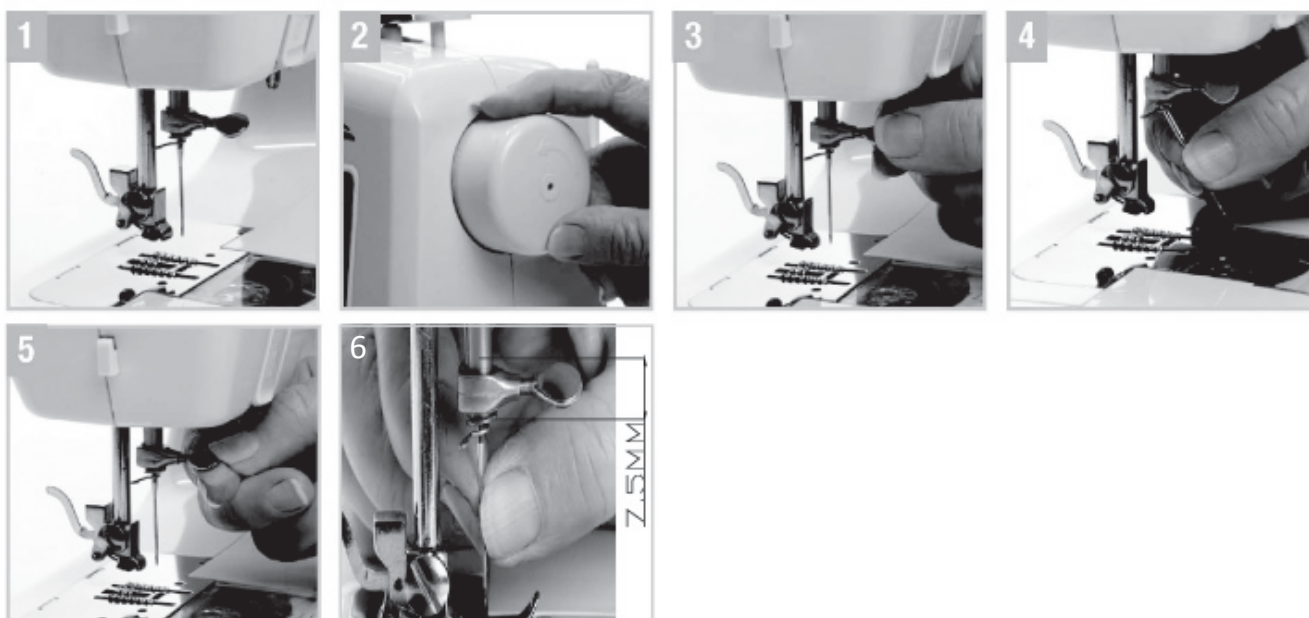
**ВНИМАНИЕ:**

**Переведите сетевой выключатель в положение «О» перед установкой или удалением иглы.**

Перед установкой или удалением иглы необходимо перевести иглу в верхнее положение. Для этого поверните маховое колесо на себя настолько, чтобы игла остановилась в верхнем положении. Ослабьте винт для закрепления иглы (14), повернув его против часовой стрелки. Выньте старую иглу. Вставьте новую иглу снизу вверх (17) через пружину нитеводителя 2 (15) и вставьте её в иглодержатель (16), подтолкните её как можно выше до упора и затяните винт для закрепления иглы по часовой стрелке.

Убедитесь, что игла вставлена до упора. При правильной установке иглы (17), она входит в иглодержатель (16) на глубину 7,5 мм (как на рис. 6).

Не до конца вставленная игла может стать причиной поломки иглы или дефектов строчки.



Используйте для шитья только качественные иглы в соответствии с видом материала и типом нитей. Иглы необходимо менять при первом же признаке возникновения каких-либо проблем. Никогда не используйте тупые, изогнутые иглы или иглы с поврежденным острием.

Чтобы проверить качество иглы, положите её плоской стороной на ровную поверхность. Зазор между иглой и плоской поверхностью должен быть одинаковым.

## ИНФОРМАЦИЯ О МАШИНЕ

### ЗАПРАВКА ВЕРХНЕЙ НИТИ

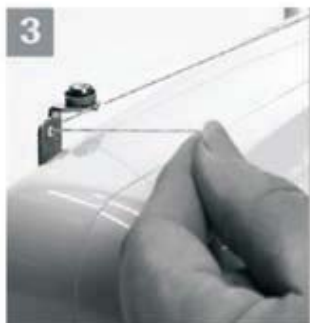


#### ВНИМАНИЕ:

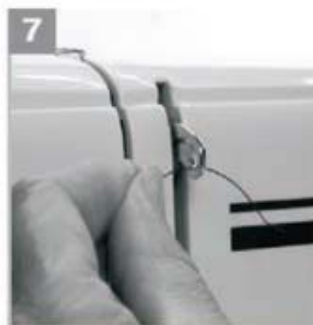
Переведите сетевой выключатель в положение «О» перед заправкой верхней нити.

Поднимите иглу в верхнее положение. Для этого поверните маховое колесо на себя настолько, чтобы игла и нитепритягивающий рычаг (12) остановились в верхнем положении.

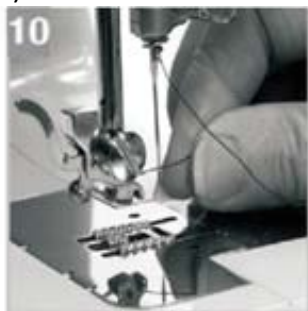
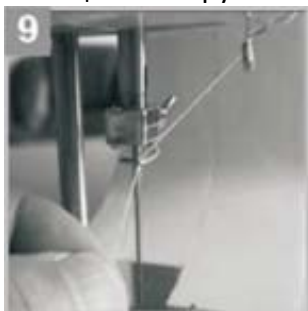
1. Установите подставку для катушек (42) в паз на обратной стороне машины (31). Установите катушку.
2. Проведите нить от катушки через нитенаправитель (6) в направлении сзади вперед. Затем проведите нить через нитепроводную канавку 1 (8).



3. Проведя нить через нитепроводную канавку 1 (8), проведите нить через нитезажимную пластинку (9). Затем проведите нить под нитепроводной канавкой 1 (8) до канавки 2 (11). Слегка подвигайте пластинку (9) рукой и убедитесь, что нитка не застряла.
4. Проведите нить через нитепритягивающий рычаг (12) слева направо.
5. Проведите нить через пружину нитеводителя 1 (13).



6. Обойдите винт для закрепления иглы (14) и обведите нить через пружину нитеводителя 2 (15).
7. Проденьте конец нити в ушко иглы (17). Вы также можете заправить нить в ушко иглы с помощью инструмента для вдевания нитки (44). Для этого проденьте проволоку инструмента (44) в ушко иглы, проденьте нить в петлю проволоки, потяните конец нити рукой и вытащите инструмент (44).



## НАТЯЖЕНИЕ НИТЕЙ

Натяжение нити может потребовать регулировки в зависимости от мягкости и толщины ткани, количества слоев ткани. Передвигая регулятор по указанной на рисунке шкале, можно отрегулировать натяжение нити.



Чтобы проверить натяжение нити, обратите внимание на качество строчки, см. рис. ниже:

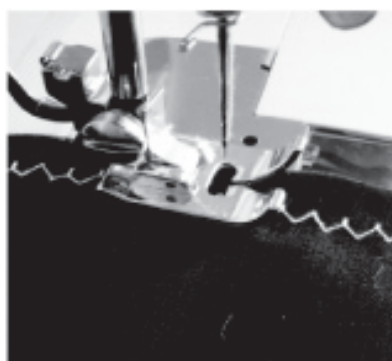
А: нормальное натяжение (верхняя и нижняя нити на лицевой и оборотной сторонах ткани совпадают)

В: сильное натяжение (нижняя нить делает петли на лицевой стороне ткани)

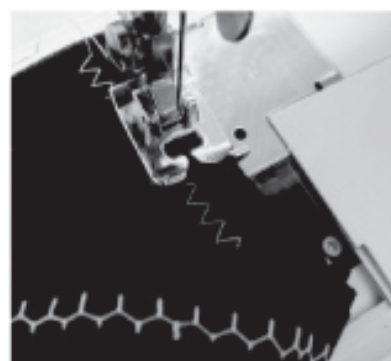
С: слабое натяжение (верхняя нить делает петли на оборотной стороне ткани)



А



В



С

## Регулировка натяжения верхней нити

Сначала подвигайте слегка нитезажимную пластину (9) и убедитесь, что нить не застряла.

Как показано на рис., переставьте регулятор (10) и потом начинайте шить. Можно регулировать натяжение в процессе шитья, чтобы строчка получалась более качественной.

Если натяжение слишком сильное, то поверните регулятор в сторону убывания значений.

Если натяжение слишком слабое – поверните регулятор в сторону увеличения.



1



2

## ОСНОВНЫЕ ОПЕРАЦИИ

### ШИТЬЕ В ОБРАТНОМ НАПРАВЛЕНИИ

Шитье в обратном направлении используется для закрепления строчки (фиксации концов шва) и для усиления стежков.

1. Остановите машину в точке, в которой вы хотели бы изменить направление шитья. Нажмите кнопку реверса и, удерживая её, плавно нажмите педаль.
2. Прошейте несколько стежков. Машина будет делать обратную строчку, пока удерживается кнопка реверса. Строчка при шитье реверсом должна быть не длиннее 5 см.
3. Отпустите кнопку реверса, и машина снова будет шить в направлении вперёд.



### ОБРЕЗКА НИТЕЙ

Чтобы отрезать нити, отведите ткань назад, поднимите нити к нитеобрезателю, как показано на рисунке. Нити следует обрезать на достаточную для начала следующего шва длину.





## ВЫБОР ТИПА СТРОЧКИ

### ВНИМАНИЕ:

Данная машина не предназначена для шитья тканей из эластичных материалов, тканей стрейч, махровой ткани, плюша.

Рекомендуемая толщина ткани: 0,33 -1,8 мм.

### ОБЫЧНОЕ ШИТЬЕ

За исключением особых видов шитья, применяется универсальная прижимная лапка (37). Перед шитьем обязательно выполните указания по подготовке машины к работе.

С помощью регулятора типов строчек можно выбирать разные виды строчек. Цифры на колесе соответствуют картинкам и цифрам в таблице типов строчек.

### ВНИМАНИЕ:

Во время работы машины нельзя вращать регулятор типов строчек (3).

Перед тем, как изменить тип строчки, следует сначала повернуть маховое колесо против часовой стрелки, чтобы установить иглу в крайнее верхнее положение.

В таблице типов строчек строчки 1-12 являются обычными строчками, 13-16 – предназначены для обметывания петель пуговиц, 1-2 могут быть использованы для вшивания застежек-молний.



## ОСНОВНЫЕ ОПЕРАЦИИ

### ПРЯМАЯ СТРОЧКА

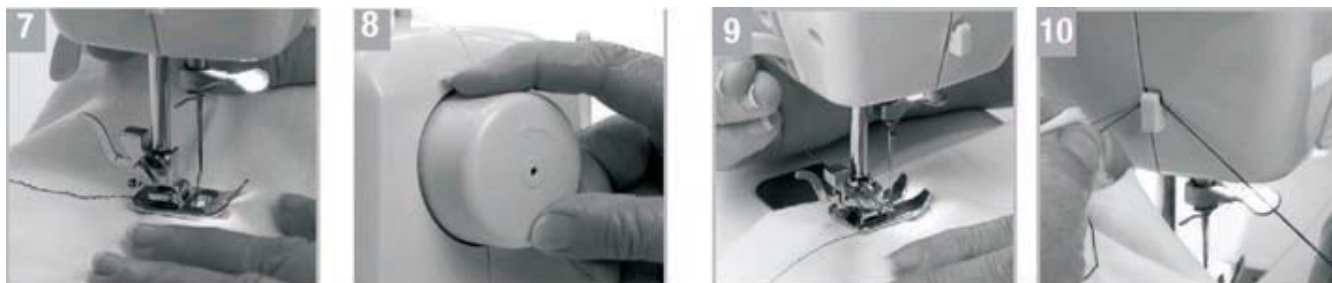
Поверните маховое колесо (27) против часовой стрелки, чтобы игла поднялась в крайнее верхнее положение. Установите регулятор типа шва в положение 1 или 2.



Передвиньте рычаг прижимной лапки (32) вверх, чтобы поднять прижимную лапку (21) и протянуть верхнюю и нижнюю нити назад примерно на 10 см.



Положите ткань под прижимную лапку (21), передвиньте рычаг прижимной лапки вниз, зажав ткань. Переставьте переключатель питания (28) в положение «I», слегка наступите на педаль управления, чтобы плавно начать шить.



Во время шитья старайтесь легко вести ткань рукой.

Завершив шитьё, поверните маховое колесо (27) против часовой стрелки, подняв иглу в верхнее положение, поднимите прижимную лапку (21), выньте ткань и обрежьте нить ножом для обрезки нитей (26).

## СТРОЧКА ЗИГЗАГ

Установите регулятор типа шва в положение 4, 5 или 6.

Шейте, следуя шагам, указанным для шитья прямой строчкой. (см. стр.18 ).



## НЕВИДИМАЯ ПОДГИБКА/БЕЛЬЕВАЯ СТРОЧКА

Для подгибки штор, брюк, юбок и т.д.

Установите регулятор типа шва в положение 9 или 10.

Шейте, следуя тем же шагам, что и при шитье прямой строчкой.



### ПРИМЕЧАНИЕ:

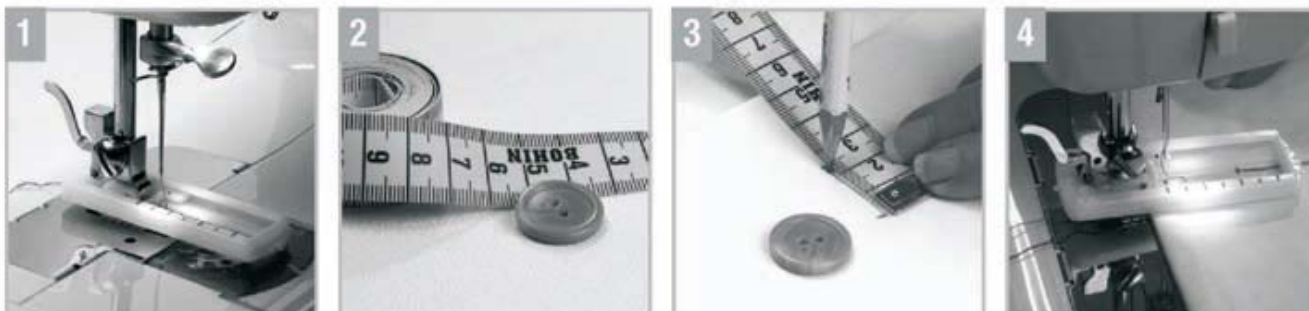
Потайные швы требуют практики, поэтому перед шитьем потренируйтесь на образце.

## ОСНОВНЫЕ ОПЕРАЦИИ

### ВЫМЕТЫВАНИЕ 4-ШАГОВОЙ ПЕТЛИ



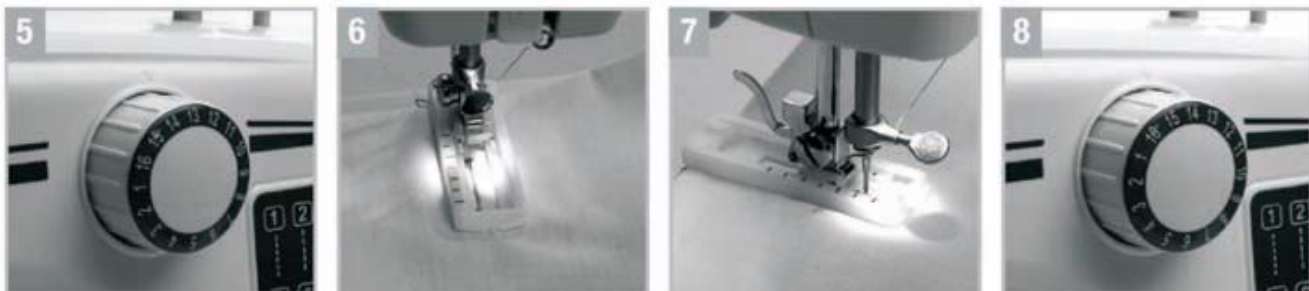
Для обметывания петель пуговиц применяется лапка для 4-шаговой петли (38).



Замените универсальную лапку на лапку для пришивания пуговиц (38). Измерьте диаметр пуговицы.

Отметьте на ткани место для петли - прямую линию, длина которой чуть превышает диаметр пуговицы (прибавьте примерно 0,3 см к диаметру пуговицы).

Поднимите лапку и положите изделие под лапку так, чтобы линия, отмеченная на ткани, была напротив лапки для 4-шаговой петли (38) и напротив иглы (17).

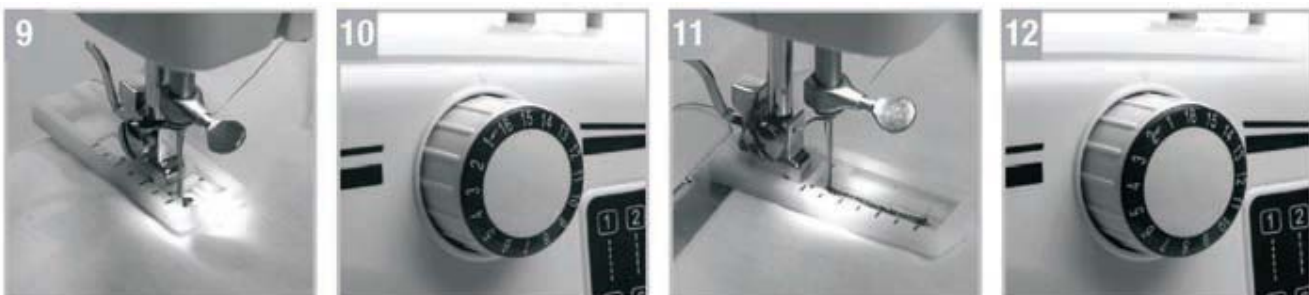


Поверните маховое колесо (27), поднимите иглу (17) в самое высокое положение, установите регулятор типа строчки (3) на 13.

Слегка нажмите на педаль управления (35) и плавно начните шить.

Прошейте со средней скоростью до конца отмеченной линии. Затем ослабьте давление на педаль и прекратите работу.

Поверните маховое колесо (27), поднимите иглу (17) в самое высокое положение и установите регулятор типа шва на 14.



Плавно нажмите на педаль и начните шить. Сделайте 5-6 стежков и прекратите работу.

Поверните маховое колесо (27), поднимите иглу (17) в самое высокое положение и установите регулятор типа шва на 15. Прошейте вдоль петли.

Поверните маховое колесо (27), поднимите иглу (17) в самое высокое положение и установите регулятор типа шва на 16. Сделайте 5-6 стежков и остановитесь.

Поднимите прижимную лапку, выньте изделие и отрежьте нитки.

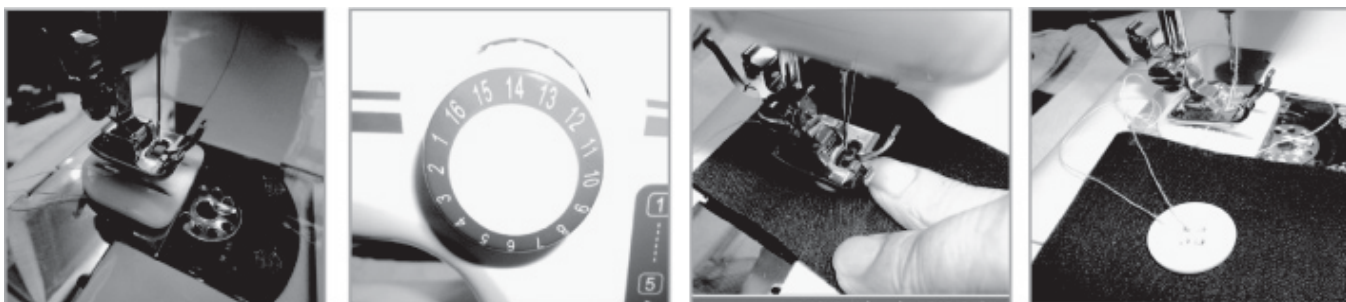
## ПРИШИВАНИЕ ПУГОВИЦ

 Установите штопальную пластину для пришивания пуговиц на игольной пластине.

Установите регулятор типа строчки на 14.

Положите пуговицу на изделие. Поверните маховое колесо, чтобы игла оказалась над отверстием пуговицы. Плавно нажмите на педаль управления и начните шить.

После завершения шитья поднимите прижимную лапку, выньте изделие и обрежьте нитки.

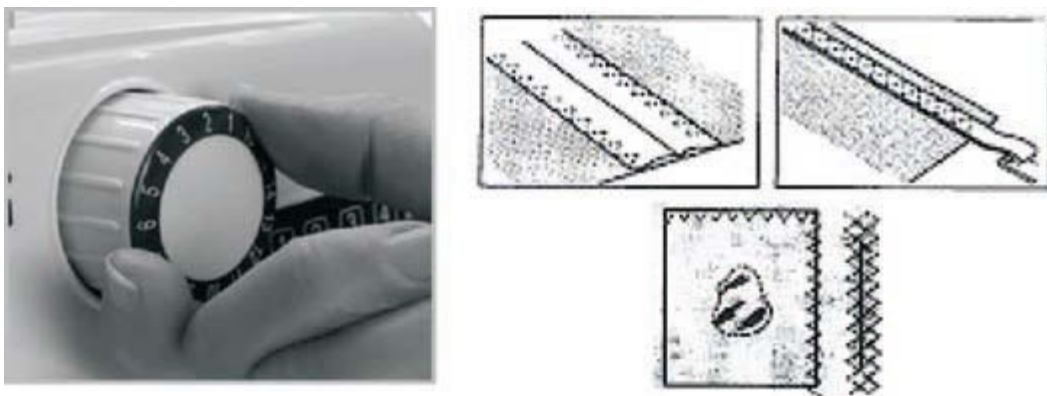


## ТРЕХШАГОВЫЙ ЗИГЗАГ

Для пришивания кружев, трикотажа, штопки, коротких фигурных строчек, укрепления краев может использоваться 3-шаговый зигзаг.

Регулятор типа шва установите в положение 8. Шейте, следуя тем же шагам, что и при прямой строчке.

При штопке дыр рекомендуется подкладывать ткань под изделие для усиления заплатки. Прошейте несколько рядов в центре, затем шейте с перекрытием по обеим сторонам. В зависимости от типа ткани и степени повреждения можно прошить 3 ряда и более.



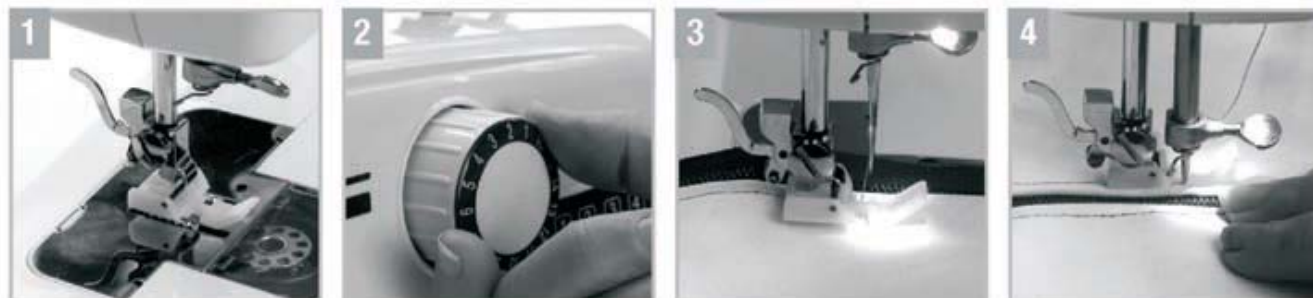
## ОСНОВНЫЕ ОПЕРАЦИИ

### ВШИВАНИЕ МОЛНИИ И ШНУРА



Замените универсальную лапку на лапку для вшивания молний.

Установите лапку в соответствии с тем, какую из 2-х сторон застежки-молнии вы хотите пришить.



Поверните маховое колесо (27), поднимите иглу (17) в крайнее верхнее положение и установите регулятор типа шва (3) на цифру 1 или 2.

Поднимите лапку и расстегните застежку. Убедитесь, что зазубренные края застежки находятся на одной линии с краем ткани, к которому вы её пришиваете. Положите застежку под лапку так, чтобы расстояние до конца иглы составляло 6-8 мм. Затем опустите рычаг прижимной лапки (32) вниз и опустите лапку.

Слегка нажмите на педаль управления и начните шить.

Чтобы прошить молнию в месте бегунка, опустите иглу в ткань, поднимите лапку и прошейте таким образом, чтобы бегунок прошёл под лапкой, затем снова опустите лапку и продолжите шитье.

Пришейте другую половину застежки-молнии тем же способом.

Следите, чтобы две половины застежки точно совпадали друг с другом.

## ИНСТРУКЦИЯ ПО УСТРАНЕНИЮ НЕИСПРАВНОСТЕЙ



**ВАЖНО:**

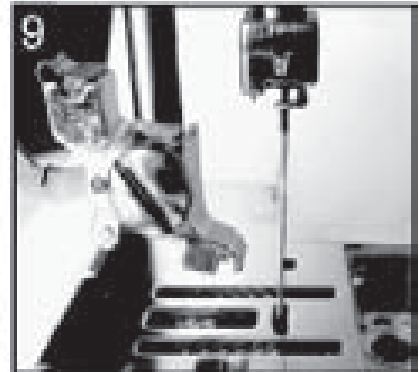
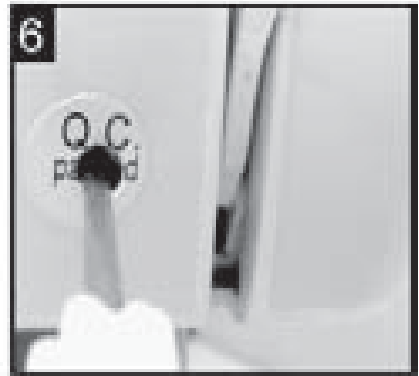
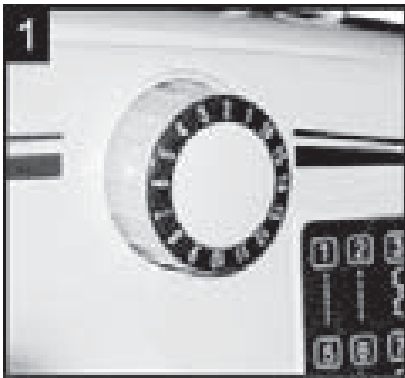
Всегда отключайте машину от электросети и устанавливайте сетевой выключатель в положение «О», когда осуществляете установку или снятие каких-либо деталей или чисткой деталей машины.

### Регулирование положения иглы.

Если игла ударяется об игольную пластину или смещается со своего места, её можно отрегулировать следующим образом:

Передвиньте регулятор типа шва на 2. Снимите прижимную лапку. Найдите наклейку QC на обратной стороне машины.

Вставьте отвертку в отверстие винта и, поворачивая её, отрегулируйте положение иглы. Если игла сдвинута к передней части игольной пластины, то крутите отвертку по часовой стрелке, и наоборот, если игла сдвинута к задней части игольной пластины.



# УСТРАНЕНИЕ НЕИСПРАВНОСТЕЙ

## ОСНОВНЫЕ ПРОБЛЕМЫ И СПОСОБЫ ИХ РЕШЕНИЯ

Обрыв верхней нити	Нить неверно заправлена	Заправьте нить снова
	Слишком сильное натяжение нити	Ослабьте натяжение (уменьшите номер)
	Нить слишком толстая для иглы	Возьмите иглу большего размера
	Игла вставлена неправильно	Поставьте иглу правильно (плоской стороной назад)
	Шпулька имеет дефект	Замените шпульку на новую
	Игла повреждена	Поменяйте иглу
Пропуск стежков	Неверно вставлена игла	Снимите и снова вставьте иглу
	Игла повреждена	Поставьте новую иглу
	Выбран неправильный номер иглы	Выберите иглу в соответствии с нитью и тканью
	Неверно присоединена лапка	Проверьте и присоедините верно
	Лапка установлена не до конца	Проверьте, правильно ли установлена лапка
Поломка иглы	Игла повреждена	Поставьте новую иглу
	Неправильно поставлена игла	Снимите и снова вставьте иглу
	Выбран неправильный номер иглы	Выберите иглу в соответствии с нитью и тканью
	Поставлена неверная лапка	Выберите нужную лапку
	Натяжение верхней нити слишком сильное	Отрегулируйте натяжение
	Нельзя сильно тянуть ткань при работе	Не тяните сильно ткань при работе
	Нитка заправлена не по инструкции	Заправьте нить по инструкции
Неплотные стежки	Нить неверно заправлена	Проверьте заправку нити
	Шпулька заправлена неверно	Заправьте шпульку правильно
	Неверная комбинация иглы/ткани/нити	Игла должна соответствовать типу ткани и нити
	Неверное натяжение нити	Скорректируйте натяжение
Шов собирается	Слишком толстая игла для ткани	Выберите иглу тоньше
	Неправильная длина стежка	Настройте длину стежка правильно
	Натяжение слишком сильное	Ослабьте натяжение
Неровные стежки, неравномерная подача	Нить плохого качества	Выберите нить лучшего качества
	Нить челнока заправлена неверно	Заправьте нить правильно
	Ткань затянута	Не тяните ткань в процессе шитья, машина её продвигает сама
Машина шумит	Машина должна быть смазана	Смажьте машину
	Скопление пыли и масла	Почистите зубцы транспортера ткани и детали механизма челнока
	Использовалось масло плохого качества	Используйте качественное масло



	Игла повреждена	Поставьте новую иглу
Машина встала	Нить закрутилась в челноке	Удалите верхнюю нить и нить челнок, поверните рукой маховое колесо назад и вперед, выньте остатки ниток

Производитель оставляет за собой право в любой момент без обязательного извещения вносить изменения в дизайн и технические характеристики товара.

Рисунки и эскизы носят приблизительный характер

### ГАРАНТИЯ И РЕМОНТ

Данный прибор был изготовлен и испытан по необходимым методикам. Производитель предоставляет гарантию на нормальную работу прибора в течение 12 месяцев со дня покупки при соблюдении условий, указанных в гарантийном талоне изделия, и следующих ниже пунктов:

- Все недостатки, связанные с дефектами материала и производства, во время действия гарантийного срока устраняются бесплатно. Рекламации должны регистрироваться непосредственно после обнаружения недостатков.
- На ущерб, вызванный ненадлежащим обращением, обслуживанием, неправильной установкой или содержанием, неквалифицированным подключением или инсталляцией, а также непреодолимой силой или другими внешними влияниями, гарантийные обязательства не распространяются.
- Мы оставляем за собой право при получении рекламации ремонтировать или заменять неисправные детали либо обменивать прибор. Замененные детали переходят в нашу собственность.
- На основе гарантии невозможны любые дальнейшие претензии. Право на гарантию покупатель получает при условии предъявления правильно заполненного гарантийного талона.
- Условия гарантийного ремонта, адреса авторизованных сервисных центров можно узнать на сайте компании [www.tesler-electronics.ru](http://www.tesler-electronics.ru)
- Дополнительно: Если прибор перестал правильно функционировать, до обращения в сервисный центр предлагаем сначала проверить, нет ли для этого других причин, как, например, прерванное электроснабжение.

### ДАТА ПРОИЗВОДСТВА

Каждому изделию присваивается уникальный серийный номер в виде буквенно-цифрового ряда, который содержит следующую информацию: модель изделия, дату производства, порядковый номер изделия. Серийный номер располагается на задней панели продукта и в гарантийном талоне.

Пример серийного номера: 039SM16201116100001, где

1. первые три цифры (039) – для внутреннего использования производителя,
2. буквы и цифры (SM1620) – соответствуют сокращенному наименованию модели (полное обозначение см. на упаковке),
3. четыре цифры – месяц и год производства (1116),
4. последние шесть цифр (100001) – порядковый номер изделия.

Срок службы прибора: 5 лет

### УТИЛИЗАЦИЯ

Если вы желаете утилизировать данное изделие, не выбрасывайте его вместе с обычным бытовым мусором. Существует отдельная система сбора использованных электронных изделий в соответствии с законодательством, которая предполагает соответствующее обращение, возврат и переработку. Обращайтесь в органы местного управления за инструкциями по правильной утилизации продукта. Тем самым Вы обеспечите утилизацию Вашего изделия с соблюдением обязательных процедур по обработке, утилизации и вторичной переработке и, таким образом, предотвратите потенциальное негативное воздействие на окружающую среду и здоровье людей.



Для гарантийного ремонта обращайтесь только в специализированные сервисные центры. Список актуальных сервисных центров находится на сайте компании: [www.tesler-electronics.ru](http://www.tesler-electronics.ru)

Производитель:

Фошань Укикра Электрик Ко., ЛТД.

Адрес: Китай, №1 Чаншен Рд., Сунся Индастриал Зон, Наньхай Дистрикт, Фошань, Гуандун

Импортер:

ООО «Евро-Восток»

Адрес: 125315, Москва, ул. Часовая, д. 28, корп. 4, тел.: (495) 507-85-39





