

ZVC762...

ПЫЛЕСОС
пилосос
/ шаңсорғыш

zelmer



Aquawelt Plus

- | | | |
|-----------|---------------------------------------|-------|
| RU | ИНСТРУКЦИЯ ПО ЭКСПЛУАТАЦИИ
ПЫЛЕСОС | 6-12 |
| UA | ІНСТРУКЦІЯ З ВИКОРИСТАННЯ
ПИЛОСОС | 13-19 |
| KZ | ПАЙДАЛАНУШЫ НҮСҚАУЛЫҒЫ
ШАҢСОРҒЫШ | 20-25 |

ZVC762...

zelmer

ПЫЛЕСОС
пилосос
/ шаңсорғыш

Свежесть воздуха
и идеально чистый дом

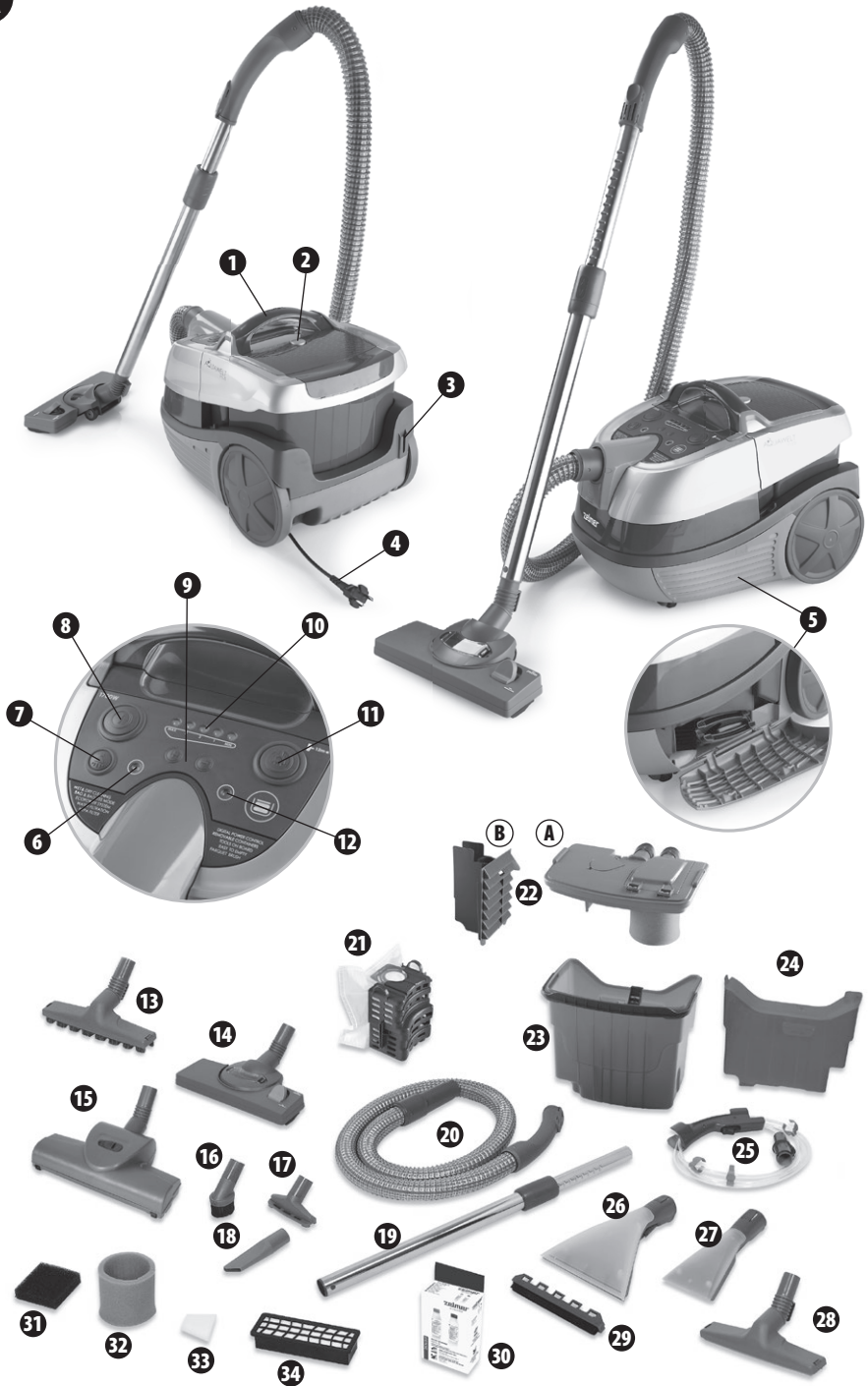
Свіжість повітря і надзвичайно чистий будинок

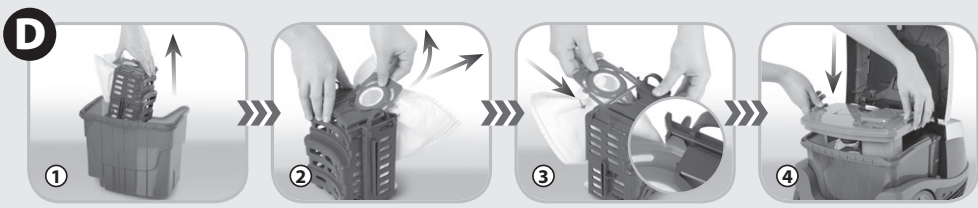
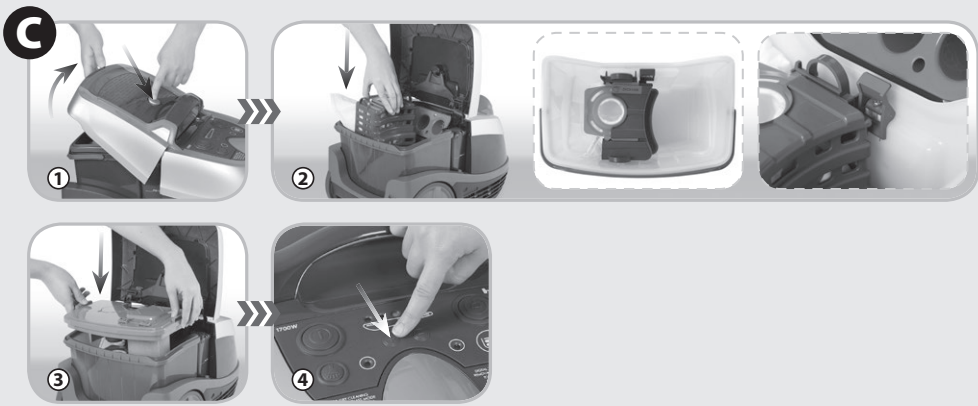
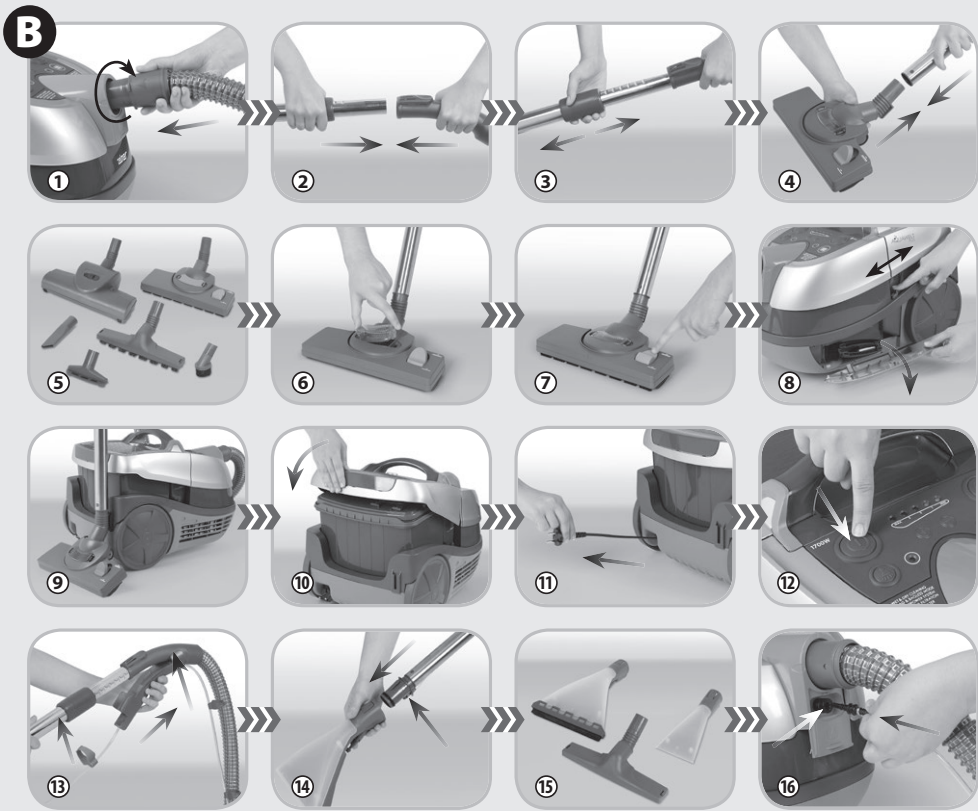
Таза ауа мен мен керемет таза үй

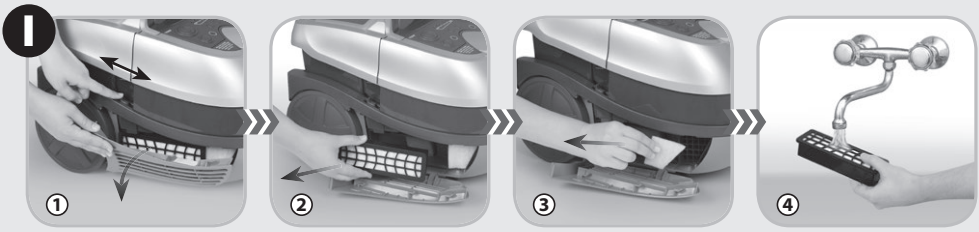
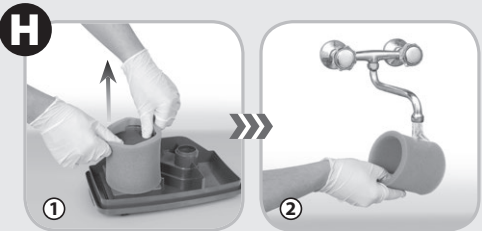
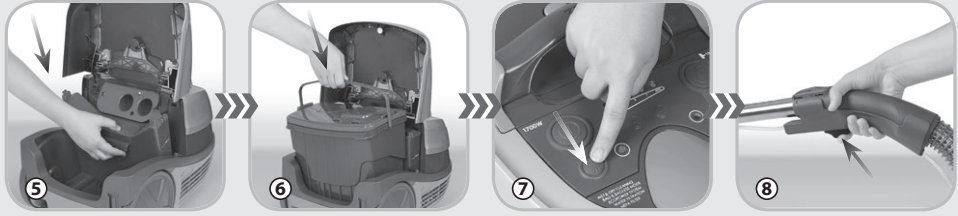
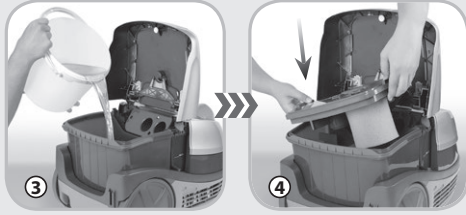
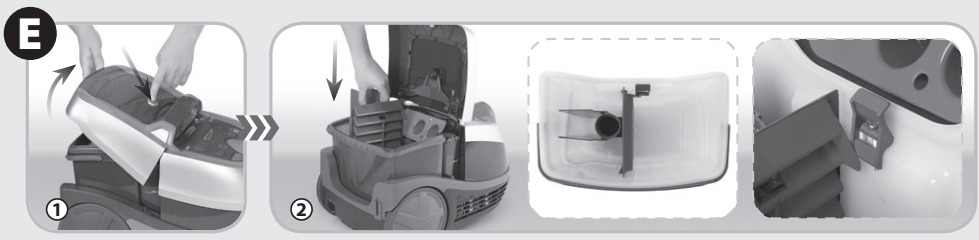


zelmer

www.zelmer.com

A





Поздравляем Вас с выбором нашего устройства и приветствуем среди пользователей товарами Zelmer.

Чтобы достичь наилучших результатов, мы рекомендуем использовать только оригинальные аксессуары компании Zelmer. Они спроектированы специально для этого продукта.

Просим внимательно ознакомиться с настоящей инструкцией по обслуживанию. Особое внимание необходимо обратить на правила техники безопасности. Просим сохранить инструкцию, чтобы ею можно было пользоваться в ходе дальнейшей эксплуатации прибора.

Указания по технике безопасности



ОПАСНОСТЬ! / ВНИМАНИЕ! Несоблюдение правил грозит травмами

- Если несъемный провод питания будет поврежден, его следует заменить у производителя или у работника сервисной службы или квалифицированным лицом, чтобы избежать возможных угроз.
- Перед очисткой пылесоса, его сборкой и разборкой убедитесь, что прибор отключен от сети.
- Перед заменой оснащения или приближения к движущимся частям следует выключить устройство и отключить его от питания.
- Данный прибор может использоваться детьми в возрасте с 8 лет и лицами с ограниченными физическими и умственными способностями, лицами без опыта работы с прибором, если будет осуществляться контроль или проведен инструктаж по эксплуатации прибора и связанными с этим угрозами. Запрещается детям играть с прибором. Не допускать проведения чистки и консервации прибора детьми без присмотра взрослых.



ВНИМАНИЕ! Несоблюдение этих требований может привести к нанесению ущерба собственности

- Подключайте пылесос только к сети переменного тока 230 V, защищенной предохранителем 16 A.
- Не вынимайте вилку из розетки, вытягивая ее за провод.
- Не допускайте до замкания вилки питающего электропровода.
- Запрещается наезжать пылесосом на питающий провод или прижимать его щеткой, т.к. это может привести к повреждению изоляции провода.
- Не допускайте до всасывания пылесосом спичек, окурков, горячего пепла, а также острых предметов.
- Не используйте пылесос для всасывания муки, цемента, гипсового порошка, тонера для принтеров и копиров или других мелких частиц.
- Запрещается использовать пылесос для всасывания едких, ядовитых, легковоспламеняющихся или горючих жидкостей, таких как бензин и керосин.
- Насос можно включать только в том случае, если в контейнере для детергентов имеется раствор чистящей жидкости и воды. Отсутствие жидкости сигнализируется повышенным уровнем шума насоса.

- Если пылесос перевернулся или опрокинулся, немедленно верните его в вертикальное положение. Не допускайте до заливки пылесоса водой.
- Не подвергайте пылесос воздействию атмосферных факторов (дождь, мороз).
- Запрещается использовать пылесос без сепараторной пенки в фильтрующем модуле.
- Не оставляйте включенный и работающий пылесос без присмотра.
- Пылесос может работать только в горизонтальном положении, то есть, стоя на основании на четырех колесах.
- Устройство предназначено исключительно для использования в домохозяйствах, расположенных на высоте максимум 2000 м над уровнем моря.



СОВЕТЫ

Информация об изделии и рекомендации по его применению

- Пылесос предназначен исключительно для домашнего использования.
- Регулярно очищайте колесики. Грязь, которая накапливается на оси колесика, может препятствовать их вращению.
- Соблюдайте осторожность, проезжая пылесосом через пороги и другие неровности, чтобы не допустить до распыливания воды из контейнера наружу.

ТИПЫ ПЫЛЕСОСОВ

VIB	Пылесборник / Кол-во	Выходной фильтр	Всасывающий шланг	Теплоизоляционные всасывающие трубы	Универсальная щетка	Малая насадка	Щелевая насадка	Мягкая щетка	Щетка для паркета	Турбощетка	Распылительная насадка большая	Распылительная насадка малая	Всасывающая насадка для сбора воды	Электронный регулятор мощности
1	2	3	4	5	6	7	8	9	10	11	12	13	14	15
ZVC762ST ZVC762STRU ZVC762STUA	SAFBAG 1 шт.	EPA E10	+	+	+	+	+	+	+	+	+	+	+	+
ZVC762SP ZVC762SPRU ZVC762SPUA	SAFBAG 1 шт.	EPA E10	+	+	+	+	+	+	+	-	+	+	+	+
ZVC762ZT ZVC762ZTRU ZVC762ZTUA	SAFBAG 1 шт.	EPA E10	+	+	+	+	+	+	+	+	+	+	+	-
ZVC762ZP ZVC762ZPRU ZVC762ZPUA	SAFBAG 1 шт.	EPA E10	+	+	+	+	+	+	+	-	+	+	+	-
ZVC762ZK ZVC762ZKRU ZVC762ZKUA	SAFBAG 1 шт.	EPA E10	+	+	+	+	+	+	-	-	+	+	+	-

Электростатичность

Уборка пылесосом некоторых поверхностей в условиях низкой влажности воздуха может вызвать незначительную назлектризованность устройства. Это естественное явление, оно не повреждает устройство и не является его дефектом.

Для минимизирования этого явления рекомендуется:

- разрядить устройство путём многократного касания трубой металлических объектов в комнате,
- увеличить влажность воздуха в помещении,
- использовать общедоступные антиэлектростатические средства.

Описание пылесоса

Пылесос предназначен для удаления пыли с пола и ковров, керамических плиток, из щелей и плинтусов, с обогревателей, для очистки от пыли мебели, штор, тюлевых занавесок, а также для сбора жидкостей и мокрой очистки керамических плиток, ковров и ковровина, текстильной обивки мягкой мебели.

Техническая характеристика

Тип пылесоса и технические параметра пылесоса указаны на заводском щитке. Сетевой предохранитель 16 А. Не вызывает помех при приеме телевизионных программ. Уровень шума: 85 дБ(А).



Устройство и оснащение пылесоса

A

- 1 Ручка для переноса
- 2 Кнопка для открывания крышки пылесоса
- 3 Держатель для крепления универсальной щётки пол/ковёр
- 4 Питающий провод с вилкой
- 5 Отделение для аксессуаров
- 6 Индикатор работы насоса
- 7 Выключатель насоса
- 8 Кнопка включить/выключить
- 9 Регулятор мощности +/- (ZVC762ST, ZVC762SP)
- 10 Уровни мощности всасывания (ZVC762ST, ZVC762SP)
- 11 Кнопка сматывания электропровода
- 12 Индикатор засорения воздухозаборного отверстия (ZVC762ST, ZVC762SP)
- 13 Щетка для паркета (ZVC762ST, ZVC762SP, ZVC762ZT, ZVC762ZP)
- 14 Насадка с фильтром для задержки мелких предметов
- 15 Турбощетка (ZVC762ST, ZVC762ZT)
- 16 Мягкая щетка
- 17 Малая насадка
- 18 Щелевая насадка
- 19 Телескопическая всасывающая труба
- 20 Всасывающий шланг
- 21 Корзина с установленным пылесборником SAFBAG
- 22 Модуль водяного фильтра (аквафильтра):
 - A Фильтрующий элемент
 - B Перегородка
- 23 Камера
- 24 Контейнер для детергентов
- 25 Распылительная система – накладка на рукоятку всасывающего шланга
- 26 Распылительная насадка большая
- 27 Распылительная насадка малая
- 28 Всасывающая насадка для сбора воды
- 29 Резиновое уплотнение для большой распылительной насадки
- 30 Стиральный состав
- 31 Сепараторная пенка I (вмонтирована в пылесос)
- 32 Сепараторная пенка II (вмонтирована в пылесос)
- 33 Фильтр защиты двигателя (вмонтирован в пылесос)
- 34 Выходной фильтр EPA E10 (вмонтирован в пылесос)

Подготовка пылесоса к работе

B

- 1 Вставьте наконечник всасывающего шланга в отверстие в контейнере таким образом, чтобы знаки  на наконечнике шланга и корпусе пылесоса оказались напротив друг друга, и поверните наконечник по часовой стрелке до положения .

- 2 Второй конец шланга (рукоятку) соедините с телескопической всасывающей трубой.
 - 3 Держась за кольцо на телескопической трубе, путём засовывания или высовывания трубы установите соответствующую для себя длину.
 - 4 На другой конец всасывающей трубы наденьте нужную щетку или насадку.
 - 5 Для традиционной сухой уборки с использованием пылесборника SAFBAG и уборки с модулем водяного фильтра используйте следующие насадки и щетки: универсальную щетку с фильтром для задержки мелких предметов, малую насадку, мягкую щетку, щелевую насадку, щетку для паркета или турбощетку.
 - 6 Для задержки мелких предметов в щетке можно установить специальный фильтр. Для этого снимите накладку фильтра и вложите фильтр.
 - 7 Для очистки твердых поверхностей – деревянных и пластиковых полов, керамических плиток и т.п. - наиболее пригодна универсальная щетка с выдвинутым ворсом .
 - 8 В пылесосе имеется специальное отделение для аксессуаров. Отделение открывается и закрывается при помощи задвижки. Для того, чтобы открыть/закрыть отделение, передвиньте движок защелки вниз/вверх и выньте/уберите нужную насадку.
 - 9 Пылесос можно хранить в горизонтальном положении; для этого вставьте держатель универсальной щётки-насадки в специальное гнездо для крепления универсальной щётки-насадки. Шланг может быть закреплён на пылесосе, однако необходимо следить за тем, чтобы во время хранения он не был сильно согнут.
 - 10 Закройте крышку.
 - 11 Придерживая за вилку, выньте питающий электропровод (4) из пылесоса.
- Вложите вилку электропровода в розетку.



Прежде чем включить пылесос кнопкой включить/выключить (8), убедитесь, что в камере установлен соответствующий модуль (см. разд. C, E или F).

- 12 Включите пылесос, нажимая на кнопку включить/выключить (8).
- С целью подготовки пылесоса к мокрой очистке:**
- 13 Наденьте распылительную накладку на рукоятку всасывающего шланга (25).
- Прикрепите жидкостный шланг к всасывающему шлангу и всасывающей трубе при помощи специальных держателей.

- 14 Вставьте наконечник жидкостного шланга (штуцер) с телескопической всасывающей трубой, а второй конец шланга соедините с малой или большой распылительной насадкой, пока не услышите характерный щелчок - «клик».

15 Для сбора воды и мокрой очистки используйте следующие насадки: большую распылительную насадку, малую распылительную насадку и насадку для сбора воды.

16 Передвиньте заслонку штуцера вниз.

- Вставьте сединительный штуцер в жидкостный клапан в основании пылесоса.
- Убедитесь, что штуцер правильно закреплен в жидкостном клапане.



Если появятся трудности при подсоединении в/у элементов, то необходимо увлажнить уплотнительные прокладки, напр., смазать вазелином или увлажнить водой и т.п.

Функции пылесоса

ТРАДИЦИОННАЯ УБОРКА С ИСПОЛЬЗОВАНИЕМ ПЫЛЕСБОРНИКА SAFBAG

1 Придерживая нажатую кнопку (2), откройте крышку камеры пылесборника.

2 Вставьте в камеру корзину с пылесборником SAFBAG (21). Убедитесь, что корзина установлена в правильном положении, т.е. вставлена в пазы камеры и передвинута защитная блокировка. Разложите пылесборник в камере.



Запрещается вставлять корзину с пылесборником SAFBAG в мокрую камеру. Если камера внутри мокрая, ее нужно осушить. Пылесборник SAFBAG не должен намочить.

3 Вставьте фильтрующий элемент.



Если корзина с пылесборником SAFBAG установлена неправильно, защитная блокировка не даст возможности закрыть камеру фильтрующим элементом.

- Подготовьте пылесос к работе в соответствии с пкт. В.

4 Пылесос включится на таком уровне мощности всасывания, на каком он работал в момент последнего выключения. При помощи регулятора мощности +/- (9) установите требуемый уровень мощности (ZVC762ST, ZVC762SP).



Пылесос оснащен функцией запоминания заданного уровня мощности всасывания (ZVC762ST, ZVC762SP). Во время выключения пылесоса при помощи кнопки «включить/выключить» (8) произойдет запоминания текущего заданного уровня мощности всасывания. При следующем включении пылесос включится на таком уровне мощности всасывания, на каком он работал в момент последнего выключения.



Пылесос оснащен функцией установки яркости свечения индикатора уровня мощности всасывания (10) и индикатора засорения воздухозаборного отверстия (12) на панели управления (ZVC762ST, ZVC762SP). Для установки яркости свечения индикаторов следует одновременно нажать кнопки регулировки мощности + и - (9), а затем, удерживая кнопки нажатыми, включить пылесос при помощи кнопки «включить/выключить» (8). Загорятся индикаторы уровня мощности всасывания MIN, 2, MAX, а двигатель пылесоса останется выключенным. Затем при помощи регулятора мощности +/- (9) следует уменьшить или увеличить яркость свечения индикатора (10) и индикатора (12). Нельзя изменить яркость свечения индикатора работы насоса (6). После установки требуемой яркости свечения индикаторов следует отключить питание пылесоса при помощи кнопки «включить/выключить» (8). Таким образом пылесос выйдет из режима установки яркости свечения индикаторов, а заданный уровень запомнится.



Пылесос оснащен функцией уменьшения мощности в случае, когда полностью засоряется всасывающий шланг или подсоединенные к нему элементы оснащения, а также в случае чрезмерного заполнения пылесборника SAFBAG. Это сигнализируется кратковременным уменьшением мощности двигателя и свечением индикатора засорения воздухозаборного отверстия (12) в то время, как пылесос работает на полную мощность (ZVC762ST, ZVC762SP). В таком случае необходимо выключить пылесос кнопкой «включить/выключить» (8), вынуть вилку из сетевой розетки и очистить трубы или заменить пылесборник SAFBAG.

Замена пылесборника SAFBAG



1 Снимите с камеры фильтрующий элемент и извлеките корзину с пылесборником SAFBAG (21).

2 Приподнимите вверх пластинку пылесборника SAFBAG и извлеките его из направляющих.

3 Вставьте пластинку нового пылесборника SAFBAG в направляющие согласно стрелке, указанной на пылесборнике, и протяните ее до упора, пластинка должна заблокироваться в направляющих.

4 Вставьте в камеру корзину с пылесборником SAFBAG (21) и накройте камеру фильтрующим элементом – как указано в п. C2 и C3.



Если пылесборник SAFBAG не будет установлен в корзине, защитная блокировка не позволит закрыть камеру фильтрующим элементом.

УБОРКА С ИСПОЛЬЗОВАНИЕМ МОДУЛЯ ВОДЯНОГО ФИЛЬТРА



- ① Придерживая нажатую кнопку (2), откройте крышку камеры пылесборника.
- ② Вставьте в камеру перегородку. Убедитесь, что перегородка правильно установлена, т.е. вставлена в пазы камеры и передвинута защитная блокировка.
- ③ Залейте в контейнер воду в количестве 1,3–1,5 л. Уровень воды должен находиться между отметками на стенке контейнера.



Запрещается включать пылесос без воды во время очистки с использованием модуля водяного фильтра.

- ④ Вставьте фильтрующий элемент.



Если перегородка установлена неправильно, защитная блокировка не даст возможности закрыть камеру фильтрующим элементом.

- Подготовьте пылесос к работе в соответствии с пкт. В.
- Пылесос включится на таком уровне мощности всасывания, на каком он работал в момент последнего выключения. При помощи регулятора мощности +/- (9) установите требуемый уровень мощности (ZVC762ST, ZVC762SP).



Не используйте пылесос слишком долго без смены воды в контейнере.

МОКРАЯ ОЧИСТКА ОТ ПЫЛИ



Перед мокрой очисткой поверхности следует тщательно пропылесосить.

Прежде чем включить пылесос, убедитесь, что контейнер пустой, модуль водяного фильтра и сами фильтры чистые.

- ① Придерживая нажатую кнопку (2), откройте крышку камеры пылесборника.
- ② Извлеките из камеры модуль водяного фильтра.
- ③ Извлеките контейнер для детергентов (24), слегка потягивая его за ручку по направлению к себе и вытягивая вверх.
- ④ Откройте затычку наливной горловины и наполните резервуар для моющего средства (24) моющим средством (смесью моющего средства G 500 O Tens (30) и холодной воды) в количестве, указанном на этикетке средства.
 - «G 500 O Tens» фирмой BUZIL, Германия.
- Закройте колпачком заливное отверстие в контейнере для детергентов.



До начала мокрой очистки ковра проверьте прочность цветов ковра. Нанесите на белую тряпку небольшое количество подготовленного раствора и чистите ковер в самом невидимом месте. Если тряпка оцветится, это означает, что цвета ковра непрочны и нельзя чистить ковер при помощи моющего средства G 500 O Tens.

- ⑤ Вставьте контейнер для детергентов (24) на свое место и прижмите, чтобы он плотно осел (действуйте в обратной очередности, чем при вынимании).
- ⑥ Вставьте контейнер с модулем водяного фильтра (фильтрующий элемент и перегородку) в пылесос.

Для предотвращения образования пены или в случае её образования во время уборки влейте в задний резервуар средство против пены (30), рекомендуемое компанией ZELMER, в количествах, указанных на этикетке:

- «G 478 Buз® Defoam» компании BUZIL, Германия.
- Подготовьте пылесос к работе в соответствии с пкт. В.



Для мокрой очистки можно использовать исключительно распылительные насадки – малую или большую.

- Пылесос включится на таком уровне мощности всасывания, на каком он работал в момент последнего выключения. При помощи регулятора мощности +/- (9) установите требуемый уровень мощности (ZVC762ST, ZVC762SP).
- ⑦ Включите насос, нажимая на кнопку включить/выключить (7).



Насос можно включать только в том случае, если в контейнере для детергентов имеется раствор чистящей жидкости и воды. Отсутствие жидкости сигнализируется повышенным уровнем шума насоса.

Если окажется, что несмотря на включенный насос насадка не распыляет воду, проверьте правильность установки контейнера для детергентов (необходимо его сильно прижать) и закрепление штуцера в основании пылесоса или крепление наконечника шланга к распылительной насадке, убедитесь, что нет необходимости в очистке сопла.

- ⑧ Нажмите на рукоятке шланга кнопку подачи воды в насадку.

Нажимая и отпуская кнопку можно прерывать подачу воды в насадку, а нажатие и передвижение кнопки назад вызывает непрерывную подачу воды в насадку.

На рукоятке имеется отверстие с клапаном для регулирования мощности всасывания воздуха. Не рекомендуется заслонять это отверстие во время всасывания воды и при мокрой очистке.



Не распыляйте мощный раствор слишком долго в одном месте. Нельзя допускать, чтобы промокла основа ковра.

- Проводите очистку ковра таким образом, чтобы во время очистки и непосредственно после нее не ходить по очищенной поверхности. Очистив фрагмент ковра, прервите распыление чистящего средства и осушите это место с помощью всасывающей насадки. Повторяйте эту операцию, пока вся поверхность ковра не будет сухой. Передвигайте насадку по ковру возвратно-поступательными движениями.
- Окончив распыление, выключите насос и и коротко нажмите на кнопку регулирования подачи воды в насадку с целью «разрядки давления».



Пылесос оснащен предохранительным поплавком, который автоматически заблокирует всасывание в случае, если сепараторная пенка II (32) сильно загрязнена или уровень жидкости поднимется выше максимальной отметки. Это сигнализируется кратковременным уменьшением мощности двигателя и свечением индикатора засорения воздухозаборного отверстия (12) (ZVC762ST, ZVC762SP). В таком случае необходимо выключить пылесос кнопкой включить/выключить (8), вынуть вилку из сетевой розетки, очистить фильтр и опорожнить контейнер.



Нельзя допускать, чтобы промокла основа ковра. Это может довести до его деформации (появления волн).

ВСАСЫВАНИЕ ЖИДКОСТЕЙ

Чтобы использовать пылесос для всасывания жидкости, необходимо подготовить его как для уборки с использованием модуля водяного фильтра, однако, помните, чтобы:

1. Контейнер был всегда пустым (без воды).
2. Использовать распылительные насадки (большую или малую), распылительную насадку с резиновой уплотнительной накладкой или насадку для сбора воды.



Категорически запрещается включать пылесос с полным контейнером. Не всасывайте за один раз большое количество жидкости (напр. шлангом, погруженным в воду).

Если во время всасывания уровень жидкости превысит максимальный уровень, предохранительный поплавок автоматически заблокирует всасывание. Максимальная емкость контейнера – это ок. 5 л. В таком случае следует поступать также, как описано в разделе о блокировке всасывания, вызванной загрязнением сепараторной пенки (прерывистая работа двигателя).

ОКОНЧАНИЕ УБОРКИ, ОЧИСТКА И КОНСЕРВАЦИЯ

- Выключите пылесос кнопкой включить/выключить (8) и выньте вилку питающего электропровода из розетки.
- Нажмите на кнопку сматывания электропровода (11) и сматывайте питающий провод. Выполняя эту операцию необходимо следить за тем, чтобы провод не спутался и чтобы вилка не ударилась резко о корпус пылесоса.
- Поверните наконечник шланга так, чтобы совпали знаки ▼ на наконечнике шланга и на корпусе пылесоса, и выньте шланг из корпуса.
- Нажмите на красную кнопку на клапане и выньте наконечник шланга.
- Разъедините всасывающие трубы, а также отсоедините насадку или щетку от шланга.
- Вылейте грязную воду из контейнера.
- После каждой уборки рекомендуется тщательно промыть контейнер, фильтр (демонтаж описан ниже) и перегородку, меняя несколько раз воду.
- После мокрой уборки тщательно промойте все используемые в этом процессе элементы (шланг, трубы, аксессуары).



Если после уборки в/у элементы не будут вымыты или будут вымыты нещадательно, то это может привести к потере фильтрационных свойств вкладышей и пенки, а также стать причиной развития бактерий и пылевых клещей. Не собирайте пылесос, пока не будут осушены все его элементы.

ЗАМЕНА ФИЛЬТРОВ

СЕПАРАТОРНАЯ ПЕНКА I



- ① Откройте крышку фильтрующего вкладыша.
 - ② Извлеките сепараторную пенку, промойте под проточной водой, просушите и вложите на прежнее место.
- Закройте крышку фильтрационного вкладыша, нажимая, пока не услышите характерный щелчок - «клик».

СЕПАРАТОРНАЯ ПЕНКА II



При замене фильтра рекомендуем пользоваться резиновыми перчатками.

- ① Возьмитесь пальцами за сепараторную пенку и снимите ее с корпуса фильтрационного вкладыша.
- ② Промойте пенку под проточной водой, просушите и вложите на прежнее место.



Запрещается стирать сепараторную пенку в стиральных машинах, а также выкручивать при ручной стирке. Не сминая и не растягивайте пенку, не допускайте до ее деформирования. Очищенную пенку просушите при комнатной температуре. Не сушите пенку на радиаторах, обогревателях, печках и других источниках тепла и т.п.

ВЫХОДНОЙ ФИЛЬТР ЕРА Е10 И ВОЗДУШНЫЙ ФИЛЬТР ЗАЩИТЫ ДВИГАТЕЛЯ



Выходной воздушный фильтр необходимо заменять новым через около 30 часов работы пылесоса (6 месяцев), а в случае сильного загрязнения еще раньше.

- ① Освободите зацеп, фиксирующий корпус фильтра, и откройте крышку фильтра.
 - ② Извлеките отработанный выходной фильтр ЕРА Е10 и замените его новым.
 - ③ Извлеките отработанный воздушный фильтр системы охлаждения двигателя и замените его новым.
 - ④ При загрязнении фильтра ЕРА Е10 и воздушного фильтра их можно промыть под струей воды. Перед повторным использованием не забывайте тщательно просушить в/у фильтры.
- Закройте крышку фильтра и зафиксируйте.

Утилизация

Утилизируйте упаковку с использованием экологически безопасных методов. Данный прибор имеет отметку о соответствии европейским нормам 2012/19/EU утилизации электрических и электронных приборов (waste electrical and electronic equipment – WEEE). Данные нормы определяют действующие на территории Евросоюза правила возврата и утилизации старых приборов. Информацию об актуальных возможностях утилизации Вы можете получить в магазине, в котором Вы приобрели прибор.



Изготовитель не несет ответственности за возможный ущерб, причиненный в результате использования устройства не по назначению или неправильного обращения с ним.

Изготовитель сохраняет за собой право на модификацию устройства в любой момент без предварительного уведомления, с целью соблюдения правовых норм, нормативных актов, директив или введения конструкционных изменений, а также по коммерческим, эстетическим и другим причинам.

Вітаємо Вас із вибором нашого пристрою та ласкаво просимо до спільноти користувачів товарів Zelmer.

Для того, щоб отримати найкращі результати, ми рекомендуємо використовувати тільки оригінальні аксесуари компанії Zelmer. Вони спроектовані спеціально для цього продукту.

Просимо старанно прочитати цю інструкцію з обслуговування. Особливу увагу треба звернути на вказівки з безпеки. Інструкцію просимо зберегти, щоб за необхідністю скористатися нею під час користування у майбутньому.

Вказівки з безпеки



НЕБЕЗПЕКА! / ПОПЕРЕДЖЕННЯ!

Недотримання загрожує травмами

- Якщо незйомний провід живлення буде пошкоджено, його слід замінити у виробника або у працівника сервісної служби, або кваліфікованою особою з метою уникнення загрози.
- Перед очищенням обладнання, його монтажом або демонтажом вийміть приєднувальний провід з розетки.
- Перед заміною елементів або при контакті з частинами, які перебувають у русі під час експлуатації, слід вимкнути прилад та відключити його від електромережі.
- Даний прилад може використовуватись дітьми у віці з 8 років і особами з обмеженими фізичними та розумовими здібностями, особами без досвіду роботи з приладом, якщо буде здійснюватись контроль або проведено інструктаж із експлуатації приладу та пов'язаними із цим загрозами. Не дозволяти дітям гратися з приладом. Не допускати проведення

очищення та консервації приладу дітьми без нагляду дорослих.

- Не запускайте обладнання, якщо живильний провід або корпус пошкоджені.
- Ремонт обладнання може виконуватися тільки підготовленим персоналом. Неправильно проведений ремонт може привести до виникнення серйозної небезпеки для користувача. У разі виявлення дефектів, треба звернутися до спеціалізованого сервісного центру.
- Не доторкайтесь до пилососу мокрими руками, якщо він підключений до мережі живлення.
- Не очищувати пилососом людей та тварин, а особливо будьте обережними і не наближайте наконечників до очей та вух.



УВАГА!

Недотримання загрожує пошкодженням майна

- Пилосос підключайте тільки до мережі перемінного струму 230 V, захищеної мережним запобіжником 16 A.
- Не витягайте вилку з розетки тримаючи за провід.
- Не допускайте до зчонення вилки приєднувального кабелю.
- Забороняється переїжджати пилососом та всмоктувальними щітками через мережний кабель, це може привести до пошкодження ізоляції проводу.
- Забороняється збирати пилососом: сірники, недокурки сигарет, розжарену золу. Уникайте збору гострих предметів.
- Не збирайте пилососом дрібний пил як: мука, цемент, гіпс, тонери принтерів і ксероксів та ін.
- Не збирайте пилососом їдкі, токсичні засоби, бензин, нафту та інші вогне- та вибухонебезпечні речовини.
- Насосик можна включити тільки тоді, якщо у баку очищувального засобу знаходиться розчин очищувальної рідини та води. Його відсутність проявляється в голосній роботі насосика.
- Під час роботи не допускайте перекидання або заливтя пилососу водою.

- Не залишайте обладнання під впливом атмосферних факторів (дощ, мороз).
- Не вживайте пилосос без встановленого пінкового фільтра у фільтраційному блоці.
- Не залишайте включений і працюючий пилосос.
- Пилосос може працювати тільки у натуральному положенні, тобто якщо він встановлений на чотирьох коліщатах, на основі.
- Пристрій призначено виключно для використання у домогосподарствах, розташованих на висоті, не більшій ніж 2000 м над рівнем моря.



ВКАЗІВКА

Інформація про продукт та вказівки щодо користування

- Пилосос призначений виключно для домашнього використання.
- Періодично очищувати коліщата, що їздять. Бруд, що нагромаджується на осі коліщата може привести до труднощів при їхньому обертанні.
- Через пороги та інші нерівності підлоги слід переїжджати обережно так, щоб не привести до надмірного хвилювання води в бункері. Це могло би привести до виливання невеликої кількості води назовні.

Електростатичність

Прибирання пилососом деяких поверхонь в умовах низької вологості повітря може викликати незначну наелектризованість пристрою. Це природне явище, воно не пошкоджує пристрій та не являється його дефектом.

Для мінімізації цього явища рекомендується:

- розрядити пристрій шляхом багаторазового торкання трубою металевих об'єктів у кімнаті,
- підвищення вологості повітря в приміщенні,
- використання загальнодоступних антиелектростатичних засобів.

Характеристика пилососу

Пилосос призначений для збирання забруднень з підлоги, килимів, керамічних плиток, щілин у панелях, підлогових планок, нагрівників. Пилосос служить також для збирання пилу з меблів, штор, занавісок, та для збирання рідин і чищення у мокрому виді: плиток, підлог, килимів, підлогового покриття та оббивки.

Технічні дані

Тип пилососу та його технічні параметри вказані на щитку. Захист мережі 16 А.

Не приводить до завад у прийомі RTV.

Рівень шуму: 85 дБ(А).

ТИПИ ПИЛОСОСІВ

VIB	Мішок /кількість	Вихідний фільтр.	Всмоктувальний шланг	Всмоктувальні труби телескопічні	Щітку-усмоктувач	Всмоктувальна насаддя мала	Щілинна насаддя	Щітка мала	Щітка паркетна	Турбощітка	Всмоктувальна насаддя - розпилювач велика	Всмоктувальна насаддя - розпилювач мала	Всмоктувальна насаддя для збирання води	Електронне регулювання потужності
1	2	3	4	5	6	7	8	9	10	11	12	13	14	15
ZVC762ST ZVC762STRU ZVC762STUA	SAFBAG 1 шт.	EPA E10	+	+	+	+	+	+	+	+	+	+	+	+
ZVC762SP ZVC762SPRU ZVC762SPUA	SAFBAG 1 шт.	EPA E10	+	+	+	+	+	+	+	-	+	+	+	+
ZVC762ZT ZVC762ZTRU ZVC762ZTUA	SAFBAG 1 шт.	EPA E10	+	+	+	+	+	+	+	+	+	+	+	-
ZVC762ZP ZVC762ZPRU ZVC762ZPUA	SAFBAG 1 шт.	EPA E10	+	+	+	+	+	+	+	-	+	+	+	-
ZVC762ZK ZVC762ZKRU ZVC762ZKUA	SAFBAG 1 шт.	EPA E10	+	+	+	+	+	+	-	-	+	+	+	-


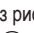
Складові частини обладнання

A

- 1 Ручка
- 2 Кнопка для відкриття кришки бункера
- 3 Зачіп для кріплення всмоктувальної щітки
- 4 Вилка з приєднувальним кабелем
- 5 Сховище для аксесуарів.
- 6 Індикатор роботи насосика
- 7 Вмикач/вимикач насосика
- 8 Кнопка включити/виключити
- 9 Кнопки зміни сили всмоктування +/- (ZVC762ST, ZVC762SP)
- 10 Індикатор рівня сили всмоктування (ZVC762ST, ZVC762SP)
- 11 Кнопка змотувача
- 12 Індикатор закупорення входу повітря (ZVC762ST, ZVC762SP)
- 13 Паркетна щітка (ZVC762ST, ZVC762SP, ZVC762ZT, ZVC762ZP)
- 14 Всмоктувальна щітка, що переключається з сепаратором дрібних предметів
- 15 Турбощітка (ZVC762ST, ZVC762ZT)
- 16 Щітка мала
- 17 Всмоктувальна насадка мала
- 18 Щілинна насадка
- 19 Всмоктувальна труба телескопічна
- 20 Всмоктувальний шланг
- 21 Кошик з вмонтованим мішком SAFBAG
- 22 Модуль водного фільтра:
 - A Фільтраційний блок
 - B Перегородка
- 23 Бункер
- 24 Бак очищувальної рідини
- 25 Блок обприскувача – накладка на рукоятку всмоктувального шланга
- 26 Всмоктувальна насадка - розпилювач велика
- 27 Всмоктувальна насадка - розпилювач мала
- 28 Всмоктувальна насадка для збирання води
- 29 Гумова планка для всмоктувальної великої насадки – розпилювача
- 30 Набір для прання
- 31 Пінковий фільтр I (встановлений в пиросос)
- 32 Пінковий фільтр II (встановлений в пиросос)
- 33 Фільтр двигуна (встановлений в пиросос)
- 34 Вихідний фільтр EPA E10 (встановлений в пиросос)

Підготовка пирососу до праці

B

- 1 Вставте кінцівку всмоктувального шланга до отвору пирососу так, щоб знаки ▲ на наконечнику шланга і корпусі пирососу знаходилися напроти один одного і поверніть її згідно з рухом годинникових стрілок у положення .
- 2 Другий наконечник шланга (держатель) з'єднайте з телескопічною трубою.
- 3 Тримайтесь за кільце на телескопічній трубі, шляхом всування або висування труби установіть відповідну для себе довжину.
- 4 На другому кінці всмоктувальної труби встановіть відповідну всмоктувальну насадку або щітку.
- 5 Для традиційного збирання пилу з мішком SAFBAG, прибирання з використанням модуля водного фільтра використовуйте такі всмоктувальні насадки і щітки: всмоктувальну насадку – щітку, що переключається з сепаратором дрібних предметів, всмоктувальну насадку малу, малу щітку, щілинну всмоктувальну насадку, паркетну щітку або турбощітку.
- 6 У всмоктувальну насадку – щітку с сепаратором дрібних предметів можна також установити корзину для збирання дрібних елементів. З цією метою зніміть накладку корзини і вставте корзину.
- 7 Для очищення твердих основ – підлог з деревини, пластмаси, керамічних плиток та ін., висуньте щітку, натискаючи перемикач на всмоктувальній насадці згідно з рисунком .
- 8 Пиросос оснащений сховищем для аксесуарів. Сховище відкривається/закривається за допомогою золотника. Для відкриття/закриття сховища пересуньте золотник униз/уверх і витягніть /сховайте потрібну всмоктувальну насадку.
- 9 Пиросос можна зберігати у горизонтальному положенні; з цією метою вставте кріпильний гак всмоктувальної насадки – щітки у зачіп для кріплення всмоктувальної насадки – щітки. Шланг може залишатися прикріпленим до пирососа, але необхідно звернути увагу, чи він не надто сильно зігнутий під час зберігання.
- 10 Закрийте кришку.
- 11 Схопіть вилку приєднувального кабелю (4) і витягніть його із пирососу.
 - Уставте вилку кабелю до мережної розетки.



Перед тим як запустити пиросос кнопку включити/виключити (8) упевніться чи у бак встановлений відповідний модуль (дивись пункт C, E або F).

- 12 Запустіть пиросос, натискаючи кнопку «включити/виключити» (8).

Для підготування пирососу до праці у мокрому виді додатково:

- 13 Встановіть блок обприскувача – накладку на рукоятку всмоктувального шланга (25).

- Закріпіть зачепи змійки до всмоктувального шланга і всмоктувальної телескопічної труби.

⑭ З'єднайте наконечник змійки (втулку) зі всмоктувальною телескопічною трубою, а другий бік наконечника змійки вставте у всмоктувальну насадку – розпилювач малу або велику доки не почуєте характерний звук «click».

⑮ Для збирання пилу і прибирання у мокрому виді або збирання води використовуйте накі всмоктувальні насадки: велику всмоктувальну насадку – розпилювач, малу всмоктувальну насадку – розпилювач або насадку для збирання води.

⑯ Пересуньте заглушку клапана патрубка униз.

- Вставте патрон змійки до клапана в корпусі пилососу.
- Упевніться чи зачепи патрубка старанно защемилися у виступі гнізда.



У разі труднощів при з'єднуванні вищевказаних елементів зволожіть прокладку напр. технічним вазеліном, водою та ін.

Функції пилососу

ТРАДИЦІЙНЕ ПРИБИРАННЯ З МІШКОМ SAFBAG

① Тримуючи натиснуту кнопку відкриття кришки бункера (2) піднесіть кришку бункера вгору.

② Вставте в бункер кошик з мішком SAFBAG (21). Переконайтеся, що кошик встановлено в правильному положенні, тобто вставлений в пази бункера і пересунуте захисне блокування. Розкладіть мішок в бункері.



Забороняється вставляти кошик з мішком SAFBAG в мокрий бункер. Якщо бункер всередині мокрий, його потрібно осушити. Мішок SAFBAG не повинен намокнути.

③ Прикрийте бункер фільтраційним блоком.



Якщо кошик з мішком SAFBAG встановлено неправильно, захисне блокування не дасть можливості закрити бункер фільтраційним блоком.

- Підготуйте пилосос для користування ним згідно з п. В.

④ Пилосос за замовчуванням ввімкнеться на такому рівні сили всмоктування, на якому він працював під час останнього ввімкнення. Шляхом натиснення кнопок зміни сили всмоктування +/- (9) встановіть потрібне значення потужності (ZVC762ST, ZVC762SP).



Пилосос обладнаний функцією пам'яті встановленого рівня сили всмоктування (ZVC762ST, ZVC762SP). У момент вимкнення пилососу за допомогою кнопки «ввімкнути/вимкнути» (8) пилосос запам'ятає актуальний рівень сили всмоктування. Під час наступного ввімкнення пилосос розпочне роботу з такого рівня сили всмоктування, яка була задана у момент попереднього вимкнення.



Пилосос обладнаний функцією настроювання рівня яскравості світла світлодіодів індикатора рівня сили всмоктування (10) та індикатора закупорення входу повітря (12) на панелі управління (ZVC762ST, ZVC762SP). Для того, щоб виконати настроювання бажаної яскравості діодів, необхідно одночасно натиснути на кнопки зміни сили всмоктування + та - (9), а потім, утримуючи їх у натиснутому положенні, ввімкнути пилосос за допомогою кнопки «ввімкнути/вимкнути» (8). Під час настроювання запалиться світлодіоди MIN, 2, MAX рівня сили всмоктування, а мотор пилососа залишатиметься вимкнутим. Після цього за допомогою кнопок зміни сили всмоктування +/- (9) можна відповідно збільшувати або зменшувати рівень яскравості світла світлодіодів індикатора (10) та індикатора (12). Можливість зміни рівня яскравості світла світлодіодів роботи насоса (6) відсутня. Після вибору бажаного рівня яскравості світла світлодіодів необхідно вимкнути живлення пилососу шляхом натиснення кнопки «ввімкнути/вимкнути» (8). Таким чином відбувається вихід з режиму настроювання рівня яскравості світла світлодіодів, а встановлений рівень запам'ятовується пилососом.



Пилосос оснащений функцією обмеження потужності якщо вхідний отвір буде закупорений або мішок SAFBAG буде переповнений. Це проявляється пульсаційним обмеженням потужності двигуна і запаленням індикатора закупорення отвору входу повітря (12) під час роботи пилососу при повній потужності (ZVC762ST, ZVC762SP). У цій ситуації ввімкніть пилосос, натискаючи кнопку включити/виключити (8), витягніть вилку з розетки мережі і відновіть проходимость труб або замініть мішок SAFBAG.

Демонтаж/монтаж мішка SAFBAG



① Зніміть з бункера фільтраційний блок і витягніть кошик з мішком SAFBAG (21).

② Припідніміть вверх пластинку мішка SAFBAG і витягніть його з направляючих.

③ Вставте пластинку нового мішка SAFBAG в направляючі відповідно до стрілки, зазначеної на мішку, і протягніть її до упору, пластинка повинна заблокуватися в направляючих.

④ Вставте в бункер кошик з мішком SAFBAG (21) і закрийте бункер фільтраційним блоком - як вказано в п. С2 і С3.



Якщо мішок SAFBAG не буде встановлено в кошик, захисне блокування не дозволить закрити бункер фільтраційним блоком.

ПРИБИРАННЯ З ВИКОРИСТАННЯМ МОДУЛЯ ВОДНОГО ФІЛЬТРА



- 1) Тримайте натиснуту кнопку відкриття кришки бункера (2) піднесіть кришку пілозбирника уверх.
- 2) Вставте в камеру перегородку. Переконайтеся, що перегородка правильно встановлена, тобто вставлена в пази бункеру і пересунуто захисне блокування.
- 3) Наповніть бункер водою в кількості 1,3–1,5 літра. Рівень води повинен міститися у межах, позначених на стінці бункера.



Не запускайте обладнання без води у бункері під час прибирання з використанням модуля водного фільтра.

- 4) Прикрийте бункер фільтраційним блоком.



Якщо перегородка встановлена неправильно, захисне блокування не дасть можливості закрити бункер фільтраційним блоком.

- Підготуйте пілосос для користування ним згідно з п. В.
- Пілосос за замовчуванням ввімкнеться на такому рівні сили всмоктування, на якому він працював під час останнього ввімкнення. Шляхом натиснення кнопок зміни сили всмоктування +/- (9) встановіть потрібне значення потужності (ZVC762ST, ZVC762SP).



Не працюйте надто довго без заміни води в бункері.

ЗБИРАННЯ ПИЛУ І ЧИЩЕННЯ У МОКРОМУ ВИДІ



Перед чищенням у мокрому виді старанно усуньте пил з поверхні, яка призначена для чищення.

Перед запуском пілососу упевніться, чи бункер пустий і модуль водного фільтра разом з фільтрами чистий.

- 1) Тримайте натиснуту кнопку відкриття кришки бункера (2) піднесіть кришку бункера уверх.
- 2) Вийміть із пілососу бункер з модулем водного фільтра (фільтраційний блок і перегородку).
- 3) Вийміть бункер для засобу (24), потягаючи його до себе за ручку а потім піднімаючи уверх.
- 4) Відкрийте корок заливного отвору та наповніть резервуар рідини для чищення (24) засобом для чищення (сумішню рідини для чищення «G 500 O Tens» (30) та холодною водою) у кількості, вказаній на етикетці рідини:
 - «G 500 O Tens» компанії BUZIL, Німеччина.
- Закрийте затичку отвір бункера очищувального засобу.



Перед початком мокрого чищення килима необхідно перевірити стійкість кольорів килима. З цією метою нанесіть на білу ганчірку невелику кількість приготова-

ного розчину та почитіть килим у найменш помітному місці. Якщо ганчірка забарвиться, це означає, що килим не має стійких кольорів і його не можна чистити за допомогою рідини для чищення «G 500 O Tens».

- 5) Встановіть бункер очищувального засобу (24) у відповідному попередньому місці і дотисніть його для стараннішого кріплення (діяти у порядку, протилежному до виймання).

- 6) Встановіть у пілосос бункер разом з модулем водного фільтра (фільтраційний блок і перегородка).

Для того, щоб запобігти появі пилу або під час її появи, під час чистки налийте у задній контейнер, рекомендований фірмою ZELMER, засіб для піногасіння (30), у об'ємі вказаному на етикетці:

- «G 478 Buz® Defoam» фірми BUZIL, Німеччина.
- Підготуйте пілосос для користування ним згідно з п. В.



Для прибирання у мокрому виді використовуйте тільки всмоктувальну насадку – розпилювач малу або велику.

- Пілосос за замовчуванням ввімкнеться на такому рівні сили всмоктування, на якому він працював під час останнього ввімкнення. Шляхом натиснення кнопок зміни сили всмоктування +/- (9) встановіть потрібне значення потужності (ZVC762ST, ZVC762SP).

- 7) Натисніть вмикач/вимикач насосика (7).



Насосик можна включити тільки тоді, якщо у баку очищувального засобу знаходиться розчин очищувальної рідини та води. Його відсутність проявляється в голосній роботі насосика.

У разі виявлення, що попри включення насосика всмоктувальна насадка не розпиляє воду, перевірте правильність закріплення баку очищувального засобу (сильно його дотисніть), закріплення патрубку у клапані в підставі пілососу або закріплення кінцівки змійки у всмоктувальній насадці - розпилювачі, перевірте чи сопло для розпилення є прохідним.

- 8) Натисніть у рукояті шланга кнопку для регулювання притоку води до всмоктувальної насадки.

Пульсаційне натиснення кнопки приводить до короточасного збільшення притоку води до всмоктувальної насадки, натомість натиснення і пересування кнопки назад приводить до притоку води до всмоктувальної насадки.

На рукояті знаходиться також золотник, що служить для регулювання сили всмоктування. Цей отвір потрібно відкривати під час всмоктування води та чищення у мокрому виді.



Не розпилюйте розчину очищувального засобу надто довго в одному місці килиму, не допускайте його надмірного змочення.

- Чищення килима виконуйте таким чином, щоб під час чищення та безпосередньо після його закінчення не ходити по почищеній поверхні. Після очищення частини килиму припиніть обприскування і осушіть його виконуючи всмоктувальну насадкою плавко - зворотній рух. Повторіть ці дії, поки ціла поверхня килиму буде осушеною.
- Після закінчення обприскування вимкніть насосик та натисніть на хвилину кнопку, яка регулює притік води до всмоктувальної насадки для крозвантаження тиску».



Пилосос оснащений поплавком, який автоматично блокує всмоктування, якщо пінковий фільтр II (32) буде сильно забруднений або рівень рідини перевищить максимальний рівень. Це проявляється пульсаційним обмеженням потужності двигуна і запаленням індикатора закупорення отвору входу повітря (12) (ZVC762ST, ZVC762SP). У цій ситуації виключіть/вимкніть пилосос, натискаючи кнопку включіть/вимкніть (8), витягніть вилку з розетки мережі, очистіть фільтр та спорожніть бункер.



Не допускайте надмірного змочення килиму. Це може привести до його стійкої деформації (зморщення).

ЗБИРАННЯ ВОДИ

Якщо хочете використати пилосос для всмоктування рідини у бункері потрібно його підготувати як у випадку прибирання з використанням модуля водного фільтра за винятком:

1. Бункер повинен бути спорожненим (без води).
2. Використовувати всмоктувальні насадки - розпилювачі (велику або малу), велику всмоктувальну насадку – розпилювач з накладкою для згортання або всмоктувальну насадку для збирання води.



Не запускайте пилосос з переповненим бункером! Не всмоктуйте одноразово велику порцію рідини (напр. шлангом, зануреним у воду).

Якщо під час всмоктування рівень рідини перевищить максимальний рівень, поплавок автоматично заблокує всмоктування. Максимальний об'єм бункера це бл. 5 л. У цій ситуації слід діяти способом, попередньо вказаним у частині, що стосується заблокування всмоктування внаслідок забруднення пінкового фільтра (пульсаційні обороти двигуна).

ЗАКІНЧЕННЯ РОБОТИ, ОЧИЩЕННЯ ТА КОНСЕРВАЦІЯ

- Вимкніть пилосос, натискаючи кнопку включіть/вимкніть (8), вийміть вилку приєднувального кабелю з розетки.
- Змотайте приєднувальний кабель, натискаючи кнопку змотувача (11). При виконанні цієї дії притримайте кабель, щоб попередити його сплутання та раптове вдарення вилки в корпус пилососу.
- Поверніть наконечник шланга у положення співпадіння вершин знаків ▲ на наконечнику шланга і корпусу пилососу, а потім витягніть шланг з отвору.
- Вийміть патрубок змійки, натискаючи червону кнопку на клапані і потягніть його до себе.
- Роз'єднайте телескопічну трубу зі шлангом та всмоктувальною насадкою або щіткою.
- Вилийте забруднену воду з бункера.
- Рекомендується після кожного користування пилососом старанно очистити бункер, фільтри (демонтаж нижче) та перегородку – декілька разів замінювати воду.
- Після прибирання у мокрому виді старанно очистіть будь-які елементи оснащення, що використовуються під час цього процесу (шланг, труби, аксесуари).



Залишення вказаних частин неочищеними або їхнє нестаранне очищення може привести до втрати роботоздатності фільтраційних вкладок і пінки, а також стане причиною розвитку бактерій та спорофітів.

Старанно осушіть будь-які умиті частини перед повторним встановленням.

ДЕМОНТАЖ ФІЛЬТРІВ

ПІНКОВИЙ ФІЛЬТР I



① Відкрийте кришку фільтраційного блоку, потягаючи її за ручку уверх.

② Вийміть, очистіть фільтр під проточною водою, осушіть і встановіть у попереднє місце.

- Закрийте кришку фільтраційного блоку, натискаючи її, доки не почуєте характерний звук «click».

ПІНКОВИЙ ФІЛЬТР II



Перед демонтажем фільтра рекомендується вдягнути гумові захисні рукавички.

① Схопіть пальцями пінковий фільтр і зніміть його з корпусу фільтраційного блоку.

② Очистіть фільтр під проточною водою, осушіть і встановіть у попереднє місце.



Фільтраційну пінку не можна прати ручним способом шляхом вижимання чи у пральній машині. Не допускайте м'яття, розтягування та деформування. Після очищення осушіть пінку при кімнатній температурі. Ніколи не сушіть пінку на нагрівниках, калориферах, печях та ін.

ВИХІДНИЙ ФІЛЬТР ЕРА Е10 ТА ФІЛЬТР ОХОЛОДЖУЮЧОГО ПОВІТРЯ



Фільтр вихідного повітря ЕРА Е10 повинен замінюватися через бл. 30 робочих годин (6 місяців), або раніше у разі сильного забруднення.

- ① Пересуньте золотник блокади захисту фільтра униз і відкрийте захист фільтра.
 - ② Вийміть і замініть фільтр ЕРА Е10 новим у разі забруднення.
 - ③ Вийміть і замініть фільтр двигуна новим у разі забруднення.
 - ④ Є можливість прополоскати фільтр ЕРА Е10 та фільтр охолоджуючого повітря під проточною водою. Перед повторним встановленням пам'ятайте, щоб осушити вищевказані фільтри.
- Закрийте захист фільтра і пересуньте золотник блокади уверх.

Утилізація

Цей прилад маркіровано згідно положень європейської Директиви 2012/19/EU стосовно електронних та електроприладів, що були у використанні (waste electrical and electronic equipment – WEEE). Директивою визначаються можливості, які є дійсними у межах Європейського союзу, щодо прийняття назад та утилізації бувших у використанні приладів. Про актуальні можливості для видалення можна дізнатися в спеціалізованому магазині.



Транспортування і зберігання

- Транспортування виробу може здійснюватись усіма видами транспорту відповідно до вимог та правил які діють на конкретному виді транспорту.
- Під час перевезення повинна бути усунена можливість переміщення виробів всередині тарнспорного засобу.
- Під час транспортування залізницею перевезення повинно здійснюватися у критих вагонах або контейнерах дрібними чи повагонними відправками.
- Під час транспортування виробів на пласких піддонах вимоги до транспортування повинні відповідати ГОСТ 26663, або ГОСТ 19848 – в разі завстосування ящиккових піддонів.
- Способи і засоби кріплення, схеми розміщення упкованих виробів (кількість ярусів, рядів) у транспортних засобах зазначені на упаковці.
- Вироби повинні зберігатися у опалювальних складських приміщеннях при температурі +5°C – +40°C. Умови зберігання повинні відповідати – 1(Л) ГОСТ 15150.
- Умови складування виробів зазначені у технічних умовах.

Виробник не відповідає за можливі пошкодження, спричинені застосуванням приладу не за призначенням або неправильною експлуатацією.

Виробник залишає за собою право у будь-який момент, без попереднього повідомлення, змінювати конструкцію приладу з метою забезпечення його відповідності нормативним актам, стандартам, директивам, а також з конструкційних, комерційних та інших причин.

Біздің құрылғымызды таңдағаныңызбен құттықтаймыз және Zelmer тауарлары тұтынушыларының арасында болғаныңызды құптаймыз. Оңтайлы нәтижелерге жету үшін тек Zelmer компаниясының түпнұсқалық аксессуарларын қолдануыңызға кеңес береміз. Олар осы өнім үшін арнайы жасалған.

Қызмет көрсету жөніндегі нұсқаулықты зейін сала танысып шығуыңызды өтінеміз. Техникалық қауіпсіздік ережелеріне ерекше назар аударған жөн. Құрылғыны алдағы пайдалануда қолдана алу үшін, нұсқаулықты сақтап қоюыңызды өтінеміз.

Қауіпсіздік нұсқаулар



ҚАУІПТІ! НАЗАР АУДАРЫҢЫЗ!

Ережелерді сақтамау жарақаттарға әкеледі

- Егер алынбайтын қоректену сымы зақымдалған болса, ықтималы қауіптердің алдын алу үшін оны өндірушіде немесе сервистік қызмет жұмыскерінде немесе білікті тұлғамен ауыстыру керек.
- Шаңсорғышты тазалау, демонтажы/құрастыру алдында әрқашан электр айырғыны розеткадан шығарыңыз.
- Жабдықтары ауыстыру мен тазалау алдында шаңсорғышты сөндіріңіз.
- Егер бақылау жүзеге асырылса және құралды пайдалану және осы тәуекелдерге байланысты нұсқамалық жүргізілсе, осы құрал 8 жастан асқан балалармен және физикалық және ақыл-ес мүмкіндіктері шектеулі тұлғалармен, аспаппен жұмыс істеу тәжірибесі жоқ тұлғалармен, қолданыла алады. Балаларға құралмен жұмыс істеуге тыйым салынады. Балаларға ересектердің қара-

уысыз құралды тазартуға және консервілеуге тыйым салынады.

- Электр айырғы, қақпағы немесе тұтқысы бұзық болғанда шаңсорғышты қоспаңыз. Шаңсорғышты сервис орталығына жіберіңіз.
- Аспаптың жөндеу мәселері тек қана жарымды қызметкер арқылы жасауы тиіс. Нашар жасаған жөндеу қолданушыға қауіпті болуы мүмкін. Әр қатемен арнаулы ZELMER сервис орталығына жүгініңіз.
- Электр айырғыға және шаңсорғыштың корпусына су қолыңыздармен тимеңіз.
- Шаңсорғышпен адамдар мен айуандары тазалуға тыйым салынады. Жұмыс кезінде аспапты беттен және көзден қауіпсіз аралықта ұстаңыз.



НАЗАР АУДАРЫҢЫЗ!

Бұл талаптарды орындамау меншіктің зақымдануына әкелуі мүмкін

- Шаңсорғышты өзгеріс электр ағамына қосыңыз (230 V) Тежегішпен сақталған 16 А.
- Аспапты өшіру кезінде қорек сымынан тартпаңыз, әрқашан тұтату ұяшығына орнатылған штекерден ұстаңыз.
- Электр айырғыны сулаудан сақтаңыз.
- Қолданған кезде шаңсорғышпен электр сымды басуға болмайды – сіз оны бұзыңыз мүмкін.
- Шаңсорғышпен сірінкені, тұтынып тұрған күлді тағыда өткір және кесетін заттарды қолдануға тыйым салынады.
- Шаңсорғышпен жінішкедистерстік шаңды, мысалы: сылақ, бетон, үн немесе баспашы тонер жинауға тыйым салынады.
- Шаңсорғышпен сүйіктерді, бензин, еріткіштер тазалауға тыйым салынады.
- Шаңсорғыштың зияпат теккана ішінде тазалау үшін су немесе басқа сұйықтық орналасқан кезде қосыңыз. Сұйықсыз зияпат қатты дауысты жұмыс істейді.

- Қолданған кезде шаңсорғышты судан немесе құлаудан сақтаңыз.
- Атмосфералық әсеріне (жанбыр, суықтық) тастап кетпеңіз.
- Көбік сүзгісіз шаңсорғышты қолдануға тыйым салынады.
- Шаңсорғыш тек қана төрт дөңгелегің үстінде тұрған кезде жұмыс істеуі тиіс.
- Құрылғы, теңіз деңгейінен ең көбі 2000 м-ге дейін орналасқан үй шаруашылықтарында қолдануға ғана арналған.



КЕҢЕСТЕР Өнім туралы мағлұмат және оны қолдану ұсыныстары

- Шаңсорғыш тек қана үйді жинастыру үшін арналған.
- Дөңгелекшелерін әрдайым тазалап тұрыңыз. Дөңгелекшелер белағашында жиналған кір, олардың айналуына кедергі жасауы мүмкін.
- Контейнерден судың сыртқа шашырауына жол бермеу үшін, шаңсорғышпен табалдырықтан және басқа да кедір-бұдырлы жерлерден өткенде абай болыңыз.

Электростатикалық

Шаңсорғышпен кейбір жазықтықтарды төмен ауа ылғалдығында жинау құрылғының аз электрленуін туғызуы мүмкін. Бұл қалыпты жағдай, ол құрылғыны зақымдамайды және оның ақаулығы болып табылмайды. Осындай жағдайларды азайтуға арналған ұсыныстар:

- түтікпен бөлмедегі темір заттарды тигізіп шығу арқылы құрылғыны тоғынан айыру,
- белменің ылғалдығын арттыру,
- қол жетімді антиэлектростатикалық құралдарды қолдану.

Шаңсорғыштың ерекшесі

Шаңсорғыш еден, кілем, керамика, радиаторлар тазалау үшін арнатылған. Шаңсорғышпен жиһаз, перде немесе еден, кілем және де су жинау мен дымқыл тазалауға болады:

Техникалық деректер

Шаңсорғыштың түрі мен оның техникалық деректері аспаптың суреттеуінде жазылған. Тораптың сақтандырғыш 16 А.

Теледидар мен радионың жұмысын бұзмайды.

Дыбыс деңгейі (L_{WA}): 85 дБ(А).

ШАҢСОРҒЫШ ТҮРЛЕРІ

VIB	Қалпмөлшер	Шығу сігі	Ауа тарлатын Шланг	Телескоптық трубкалар	Саптама шетнасы	Кішкене саптамасы	Саңылау саптамасы	Кішкене щетка	Еден үшін щеткасы	Турбо шетке	Шашыратын үлкен саптамасы	Шашыратын кішкене саптамасы	Су тазалау үшін саптамасы	Экологиялық күш реттеуі
1	2	3	4	5	6	7	8	9	10	11	12	13	14	15
ZVC762ST ZVC762STRU ZVC762STUA	SAFBAG 1 дана	EPA E10	+	+	+	+	+	+	+	+	+	+	+	+
ZVC762SP ZVC762SPRU ZVC762SPUA	SAFBAG 1 дана	EPA E10	+	+	+	+	+	+	+	-	+	+	+	+
ZVC762ZT ZVC762ZTRU ZVC762ZTUA	SAFBAG 1 дана	EPA E10	+	+	+	+	+	+	+	+	+	+	+	-
ZVC762ZP ZVC762ZPRU ZVC762ZPUA	SAFBAG 1 дана	EPA E10	+	+	+	+	+	+	+	-	+	+	+	-
ZVC762ZK ZVC762ZKRU ZVC762ZKUA	SAFBAG 1 дана	EPA E10	+	+	+	+	+	+	-	-	+	+	+	-



Бөлшектер мен керек-жарақтар


A

- 1 Тұтқасы
- 2 Контенер қақпағын ашу түймесі
- 3 Еден/кілем әмбебап қылшағын бекітуге арналған тұтқыш
- 4 Электр айырғыны
- 5 Жабдықтар үшін жасырын орын
- 6 Зияпат жұмыстың индикаторы
- 7 Зияпаттың ВКЛ/ВЫКЛ түймесі
- 8 ВКЛ/ВЫКЛ түймесі
- 9 Күштің өзгерту түймесі +/- (ZVC762ST, ZVC762SP)
- 10 Күштің деңгей индикаторы (ZVC762ST, ZVC762SP)
- 11 Электр шнурдың тасу/орау үшін түймесі
- 12 Ауа тартатын тесігін тықтыру индикаторы (ZVC762ST, ZVC762SP)
- 13 Еден жабындар үшін щетка (ZVC762ST, ZVC762SP, ZVC762ZT, ZVC762ZP)
- 14 Кішкентай заттар үшін айырғышпен саптама щеткасы
- 15 Турбо щетка (ZVC762ST, ZVC762ZT)
- 16 Кішкентай щетка
- 17 Кішкентай саптама
- 18 Тесік саптама
- 19 Телескоптық ұзатыру түтігін иілгіш
- 20 Ауа тартатын Шланг
- 21 SAFBAG шаңжинағышы орнатылған қоржын
- 22 Су сүзу модуль:
 - A Сүзу коллектив
 - B Айырғыш
- 23 Камера
- 24 Тазалау сұйықтық бөлмесі
- 25 Шашыратқыш коллектив
- 26 Шашыратқыш үлкен саптамасы
- 27 Шашыратқыш кішкене саптамасы
- 28 Су жинау үшін саптамасы
- 29 Шашыратқыш саптамасына қосылатын резеңке саптамасы
- 30 Кір жуғыш құрамы
- 31 Көбік сүзгі I (шаңсорғышқа орнатылған)
- 32 Көбік сүзгі II (шаңсорғышқа орнатылған)
- 33 Мотордің сүзгі (шаңсорғышқа орнатылған)
- 34 Шығу сүзгі EPA E10 (шаңсорғышқа орнатылған)

Шаңсорғышты қолдануға дайындау

B

- 1 Иілгіш шлангі шаңсорғыш корпусының жоғарғы қақпағында орналасқан ауақоршау тесігіне салыңыз. Иілгіш шлангің соңында мен шаңсорғыш корпусында орналасқан  белгілері қарсыларында орналасуы тиіс. Сонан кейін бұрап сағаттық тіліне қарай орнатылыңыз .

- 2 Шлангің соңы (тұтқысы) телескоптық ұзатыру түтігіне қосыңыз.
- 3 Телескоптық түтіктің шығыршағынан ұстап, түтікті кіргізу немесе шығару арқылы өзіңізге лайықты ұзындықты орнатыңыз.
- 4 Керекті щетканы тандап алыңыз және оны телескоптық ұзатыру түтігіне қосыңыз.
- 5 SAFBAG қаппен жинастыру үшін су сүзу модуль қолданумен сол щетка мен саптамалары қолданыңыз: кішкентай заттар үшін айырғышпен саптама щетканы, Кішкентай саптаманы, тесік саптаманы, кішкентай щетканы, еден жабындар үшін щетканы немесе турбо щетканы.
- 6 Кішкентай заттар үшін айырғышпен саптама щеткасында кішкентай элементтері жинауы үшін себеті орналастыру мүмкін. Сол жасау үшін себетін жапсырманы алып шығарып себеті қойыңыз.
- 7 Еден жабындар үшін саптама-щеткасы – ағаш, керамика, пластмассадан жасаған еден жабындар, сурет бойынша саптамада орналасқан түймесіні басып щетканы ұзатыңыз .
- 8 Шаңсорғышта жабдықтар үшін жасырын жер орналасқан. Жасырын жер жәй арқылы ашылады/жабылады. Жасырын жері ашу/жабу үшін жәйі жоғары/төмен түсіріп, керекті саптамасы алыңыз/қойыңыз.
- 9 Шаңсорғышты көлденең күйінде сақтауға болады; ол үшін әмбебап шығыршақ-қондырманың ұстағышын арнайы әмбебап шығыршақ-қондырмаға арналған ұяшыққа салыңыз. Шланг шаңсорғышқа бекітілуі мүмкін, алайда ол сақталу кезінде қатты иіліп қалмауын қадағалау керек.
- 10 Қақпағы жабыңыз.
- 11 Электр айырғыны (4) алып шаңсорғыштан шығарыңыз.
 - Электр сымды электр айырғыны розеткаға тығыңыз.



Шаңсорғышты ВКЛ/ВЫКЛ (8) түймесімен қосу алдында контенерде керекті модуль орналасқан деп назар аударыңыз (С, Е немесе ф нүктесіне қарайыңыз).

- 12 Шаңсорғышты қосу үшін ВКЛ/ВЫКЛ түймені басыңыз (8).

Шаңсорғышты дымқыл қолдануға дайындату үшін:

- 13 Шашыратқыш коллективі орнатылыңыз - ауа тартатын шлангін тұтқасына жапсырманы.
 - Шлангің тұтқалары ауа тартатын шлангіне мен Телескоптық ұзатыру түтігіне қосыңыз.
- 14 Телескоптық ұзатыру түтігін иілгіш шлангің сабына қосыңыз. Шашыратқыш кішкене немесе үлкен саптамасын тандап алыңыз және оны телескоптық ұзатыру түтігіне қосыңыз.
- 15 Дымқыл тазалау немесе су жинау үшін қолданылған саптамалары: Шашыратқыш кішкене немесе үлкен саптамасын немесе су жинау үшін саптамасы.
- 16 Түтігің қақпағың қранды төмен түсіріңіз.

- Шлангы шаңсорғыштың корпусында орналасқан тұтқасына қойыңыз.
- Түтігің қақпағы дұрыс жабылған деп назар аударыңыз.



Жоғарыдағы элементтерді қосылу күйі болғанда, пломбалары су немесе техника вазелинмен дымқылданыңыз.

Шаңсорғыштың функциялары



SAFBAG ҚАПЫМЕН ӨДЕТТІ ЖИНАУЫ

- ① Шаңсорғыш бөлмесінің ашу түймесіне басып (2) бөлменің қақпағыны жоғарыға тартыңыз.
- ② Камераға SAFBAG (21) шаңжинағышы орнатылған қоржынды қойыңыз. Қоржынның дұрыс орнатылғанына, яғни камераның саңылауларына қондырылып, қорғайтын бітеудің жылжығанына көз жеткізіңіз. Камерада шаңжинағышты жайып тастаңыз.



SAFBAG шаңжинағышы орнатылған қоржынды дымқыл камераға қоюға тыйым салынады. Камераның іші дымқыл болса, оны келтіру керек. SAFBAG шаң жинағышы дымқылданбау керек.

- ③ Бөлмені сүзу коллективпен жасырыңыз.



SAFBAG шаңжинағышы бар қоржын дұрыс орнатылмаған болса, қорғайтын бітеу камераны сүзгіш элементпен жабуға мүмкіндік бермейді.

- Шаңсорғышты В нүктесімен байланысты қолдануға дайындатыңыз.
- ④ Шаңсорғыш соңғы өшірілген уақыттағы сору қуаты деңгейінде қосылады. Қуат реттеуішінің көмегімен +/- (9) керекті қуат деңгейін орнатыңыз (ZVC762ST, ZVC762SP).



Шаңсорғыш берілген сору қуаты деңгейін есте сақтау атқарымымен жабдықталған (ZVC762ST, ZVC762SP). Шаңсорғышты «қосу/өшіру» (8) түймесін басу арқылы өшіру барысында ағымдағы берілген сору қуаты деңгейін есте сақтау жүзеге асады. Келесі қосуда шаңсорғыш соңғы өшірудегі жұмыс істеген қуатында қайта қосылады.



Шаңсорғыш басқару панелі сору қуатының жарық көрсеткіші жарықтығын орнату (10) және ауа өткізуші саңылауының бітеліп қалу көрсеткіші (12) атқарымдарымен жабдықталған (ZVC762ST, ZVC762SP). Сору қуатының жарық көрсеткіштері жарықтығын орнату үшін бір уақытта қуат түзету түймелерін басып, + және - (9), түймелердің басылған күйінде, шаңсорғышты «қосу/өшіру» түймелері көмегімен қосу керек (8). Сору қуатының MIN, 2, MAX деңгейлік көрсеткіштері жанады,

ал шаңсорғыш қозғалтқышы қосулы қалады. Содан кейін қуат түзетуінің көмегімен +/- (9) жарық көрсеткішінің (10) және индикатордың (12) жарығын азайтып немесе көбейту керек. Насос жұмысының жарық көрсеткішінің жарықтығын өзгертуге болмайды (6). Талап етілген жарық көрсеткіштердің жарықтығын орнатқаннан кейін «қосу/өшіру» (8) түймелері арқылы шаңсорғышты тоқтан ажырату керек. Осылайша жарық көрсеткіші жарықтығын орнату режимінен шығады, ал берілген деңгей қалады.



Шаңсорғышта күштің шек кою функциясы орналасқан, SAFBAG қапы толық немесе ауа тартатын тесігін тықтырған кезде. Сол жағдайларда шаңсорғыштың мотор күші нашар мен жұмыс істеу кезде күштің шек кою мен ауа тартатын тесігін тықтыру жағғы жағады (12) (ZVC762ST, ZVC762SP). Сол жағдайда ВКЛ/ВЫКЛ түймені (8) басып алдырғыны розеткадан алыңыз, құбыры тазалаңыз немесе SAFBAG қапы ауыстырыңыз.

SAFBAG қаптың демонтажы/құрастыру



- ① Камерадан сүзгіш элементті алып, SAFBAG (21) шаңжинағышы орнатылған қоржынды алып тастаңыз.
- ② SAFBAG шаңжинағышының пластинкасын жоғарыға сәл көтеріп, бағыттаушылардан алып тастаңыз.
- ③ Жаңа SAFBAG шың жинағышының пластинкасын бағыттаушыға шаңжинағышта көрсетілген нұсқаға қарап салыңыз, және оны қатты тартыңыз, пластинка бағыттаушыларда бітеліп қалуы керек.
- ④ SAFBAG (21) шаңжинағышы орнатылған қоржынды камераға салыңыз және камераның үстін т. көрсетілгендей сүзгіш элементпен жауып қойыңыз. C2 және C3.



Егер SAFBAG шаңжинағышы қоржында орнатылмаса, қорғайтын бітеу камераны сүзгіш элементпен жабуға мүмкіндік бермейді.

СУ СҮЗГІ МОДУЛЫ ҚОЛДАНУМЕН ЖИНАУЫ



- ① Шаңсорғыш бөлмесінің ашу түймесіні басып (2) бөлменің қақпағыны жоғарыға тартыңыз.
- ② Камераға қалқаны қойыңыз. Қалқаның дұрыс орнатылғанына, яғни камераның саңылауларына қондырылып, қорғайтын бітеудің жылжығанына көз жеткізіңіз.
- ③ Бөлмені 1,3–1,5 л сумен толтырыңыз. Су деңгесі контейнердің қабырғадағы белгісіне қарай болуы тиіс.



Су сүзгі модулы қолданған кезде аспабы сусыз қоспаңыз.

- ④ Бөлмені сүзу коллективпен жасырыңыз.



Егер қалқа дұрыс орнатылмаса, қорғайтын бітеу камераны сүзгіш элементпен бағуға мүмкіндік бермейді.

- Шаңсорғышты **В** нүктесімен байланысты қолдануға дайындатыңыз.
- Шаңсорғыш соңғы өшу уақытындағы сору қуаты деңгейінде қосылады. Қуат реттеуішінің көмегімен +/- (9) керекті қуат деңгейін орнатыңыз (ZVC762ST, ZVC762SP).



Бөлмесіндегі су ауыстырмадан шаңсорғышты ұзын заман қолданбайыңыз.

СУ СҮЗГІ МОДУЛЫ ҚОЛДАНУЫМЕН ДАМҚЫЛ ЖИНАУ МЕН ТАЗАЛУЫ



Дамқыл жинау алдында жиналатын жерлері тазалаңыз. Шаңсорғышты қолдану алдында контейнері бос мен су сізгі модулы, басқа сүзгілермен таза болуы тиіс.

- 1 Шаңсорғыштың контейнердің ашу түймесіні басып (2) бөлменің қақпағы жоғарыға тартыңыз.
- 2 Су сүзінің модулы контейнер шығарыңыз (сүзгі коллективи мен бөлімі).
- 3 Тазалау сұйықтық контейнердің тұтқасыны (24) алыа жоғарыға тартыңыз.
- 4 Төкпелі мойынның тығынын шығарыңыз және жуғыш құралға арналған су қоймасын (24) жапсырмада көрсетілген мөлшерде жуғыш затпен толтырыңыз (G 500 O Tens (30) жуғыш зат қоспасы және суық су):
 - «G 500 O Tens» BUZIL, Германия.
- тазалау сұйықтық контейнердің тесігі бітеуішпен жабыңыз.



Кілемді ылғалды тазалаудан бұрын кілем бояуының төзімділігін тексеріңіз. Дайындалған қоспаның кішкене бөлігін ақ матаға жағыңыз және кілемнің ең көрінбейтін жерін тазартыңыз. Егер мата бояуы оңса, бұл кілемнің бояуы төзімді емес және ол кілемді G 500 O Tens жуғыш затының көмегімен тазалауға болмайтын билдіреді.

- 5 Тазалау сұйықтық контейнері (24) бұрынғы орналасқан жеріне қойыңыз.
 - 6 Бөлімі су сүзгі модулымен бірге шаңсорғышқа қойыңыз.
- Көбік жаратылудан сақтау үшін немесе көбігін жарату кезінде, ZELMER арқылы ұсынған көбік неутрализаторды қолданыңыз. Суреттеуде жазылған тәсіл сияқты:**
- «G 478 Buz® Defoam» BUZIL неміс фирмасы.

- Шаңсорғышты **В** нүктесімен байланысты қолдануға дайындатыңыз.



Дамқыл тазалау үшін текқана үлкен немесе кішкене шашыратқыш саптамаларі қолданыңыз.

- Шаңсорғыш соңғы өшу уақытындағы сору қуаты деңгейінде қосылады. Қуат түзеткішінің көмегімен +/- (9) керекті қуат деңгейін орнатыңыз (ZVC762ST, ZVC762SP).

7 Сүзгінің ВКЛ/ВЫКЛ түймені басыңыз (7).



Зияпатты текқана бөлмесінде тазалауын сұйықтық бөлган кезде қосыңыз. Суықтықсыз сүзгі Дауысты жұмыс істейді.

Егер сүзгіні қосқан кезде шашыратқыш саптамасы су шашпаса, тазалау сұйықтық контейнердің дұрыс орналасуы тексеріңіз. (оны қатты басыңыз). Түтігін қақпағын қранды, шлангтің щетка саптамасында тұзағы мен шашыратқыш саптамасы бос болғаны тексеріңіз.

8 Саптамасына су ағыны ыңғайлаған шлангтің тұтқасындағы түймесі басыңыз.

Түймесіні пулсты басыңыз саптамасына су ағының тоқтатылуың себебі болады. Ал түймесіні басу мен арқасына жылжиты саптамасына тұрақты су ағының себебі болады.

Тұтқасында еміс реттеу үшін молния бар. Су жинау кезінде тесігі ашпаңыз.



Тазалау сұйықтық ұзын уақыт кілемдің бір жерге шашыратпаңыз. Оны сіңіртуыңіз мүмкін.

- Кілемді тазалау барысында және тазалаудан кейін тазаланған кілем үстімен жүрмейтіндей етіп тазалау жұмысын жүргізіңіз. Кілемнің бір бөлігін тазалап болғаннан кейін, жуу құралын шашуды доғарыңыз және сол жерді соратын қондырманың көмегімен құрғатыңыз. Осы әрекетті кілемнің беті түгелдей құрғағанға дейін жалғастырыңыз. Қондырманы кілемнің бетінде ілгері-кейін қозғаңыз.
- Шашырату аяқталғаннан соң зияпаты сөндіріңіз мен саптамасына келген судың реттеушы түймесіні басыңыз – «қызым сейілту» үшін.



Шаңсорғыш сепаратор көбікшесі II (32) қатты ластанғанда немесе сұйықтықтың деңгейі ең жоғарғы белгіден асқан жағдайда соруды автоматты түрде бітеуітін сақтандырғыш қалтқымен жабдықталған. Бұл қозғалтқыш күшінің қысқа мерзімді төмендеуімен және ауа сору саңылауының бітелу көрсеткішінің (12) (ZVC762ST, ZVC762SP) жануымен белгілі болады. Мұндай жағдайда шаңсорғышты қосу/өшіру түймесі (8) арқылы сөндіріп, айырды желілік розеткадан ажырату және сүзгіні тазартып, контейнерді босату қажет.



Кілемдің қатты сіңіруге болмайды. Сол жағдай оның деформациялануың себебіні болады.

СУ СІЗГІ МОДУЛЫ ҚОЛДАНУМЕН СУ ЖИНАУЫ

Шаңсорғышты су жинау қолдану үшін, су сүзгі модулы қолдануымен тазалауы сияқты дайындату тиіс. Сол жағдайлар қоспағанда:


1. Бөлмесі (бос) сусыз болуы тиіс.
2. Шашыратқыш саптамалары (кішкене, үлкен) үлкен шашыратқыш саптамаласыны немесе су жинау саптамасы қолданыңыз.



Контейнердің толық болғанда шаңсорғышты қолданбайңыз. Бір уақытта сұйықтықтың үлкен мөлшері жинамайыңыз.

Жинаған кезде сұйлықтық максималды денгесі артып кеткенде шаңсорғышта орналасқан қалтқы емісті тоқтатылады. Контейнердің максималды ауқымы 5 л. Сол жағдайда жоғарыда жазылған жағдайларда сияқты жасаңыз (мотордың пулсты қызметі).

ЖҰМЫС АЯҚТАЛУ, ШАҢСОРҒЫШТЫҢ ТАЗАЛУЫ МЕН КҮТІМІ

- Шаңсорғышты қосу үшін ВКЛ/ВЫКЛ түймені басыңыз (8). Электр айырғыны розеткадан алыңыз.
- Электр сымды орау арнай тасу үшін тұтқаны (11) горизонтальды түсіріңіз және оны басыңыз, оралып тұрған шнурды қолыңызбен жай-жай ұстап тұрыңыз ол бұзылмау үшін.
- Шлангтің соңғы бөлігі айналаңыз – шланг мен шаңсорғыштың корпусындағы  белгілері қарсыларында орналасуы тиіс.
- Қақпақта орналасқан қызыл түймесі басып, кішкентай шлангтің қраны алып шығарыңыз мен өзіңізге тартыңыз.
- Телескоптық ұзатыру түтігі иілгіш шлангтің сабындан, саптамадан мен щеткадан бөліңіз.
- Бөлмедегі ласты суды шығарыңыз.
- Шаңсорғышты пайдаланған соң шаңсорғыш бөлмесі, сүзгілері (төмендегі демонтажы) мен бөліктері жақсы тазалаңыз – бірнеше рет су ауыстырып.
- Дұмқыл тазаланған соң шаңсорғыштың барлық қолданатын жабдықтары жуыңыз. (шланг, құбыр, саптамалар).



Шаңсорғыштың жабдықтары нашар тазалауы көбігің мен еңгізбелерінің сүзу функциялардың жоғалтуы мен бактериялардың көбеюінің себебі болады. Жабдықтары тағыда құрастыру алдында жуылған саптамаларды кептіріңіз.

СУЗГЛЕР ДЕМОНТАЖЫ

КӨБІК СҮЗГІ I

- ① Сүзгі коллективтің қақпағын тұтқасыны жоғарыға тартып ашыңыз.
- ② Сүзгіні шығарып суда шөйқаңыз болады. Сүзгіні кептіріп шығаратын жеріне қойыңыз.



- Сүзгі коллективтің қақпағы жабыңыз. Дырыс салынғанда дыбыс шығады.

КӨБІК СҮЗГІ II

Сүзгі демонтажы алдында құтқарушы қолғап қолдануға ұсынылған.

- ① Көбік сүзгіні саусақтарыңызбен алып, сүзгі коллективтің корпусынан шығарыңыз.
- ② Сүзгіні шығарып суда шөйқаңыз болады. Сүзгіні кептіріп шығаратын жеріне қойыңыз.



Сузу көбігі қолдарыңызбен немесе кір жуғышта жуға болмайды. Тазаланған соң бөлме температурда кептіріңіз. Көбігі радиаторда кептіруге тыйым салынған.

ЕРА E10 МЕН МОТОР СҮЗГІ

ЕРА E10 (ауа) кіру сүзгі 30 сағат жұмыс істеген соң 6 ай ішінде ауыстыруы тиіс. Ал қатты ластаған кезде біраздан соң.

- ① Сүзгі қапақтың молниясы төменге түсіріп сіздің қақпағыны ашыңыз.
- ② ЕРА E10 сүзгі ластаған кезде алып шығарыңыз мен жаңа сүзгіне ауыстырыңыз.
- ③ Мотор сүзгі ластаған кезде алып шығарыңыз мен жаңа сүзгіне ауыстырыңыз.
- ④ ЕРА E10 сүзгі мен салкындатқан сүзгі суда шөйқаңыз болады. Келесі қолдану алдында сүзгілері кептіріңіз.

- Сүзгінің қақпағы жабыңыз мен молнияны жоңарыға тартыңыз.

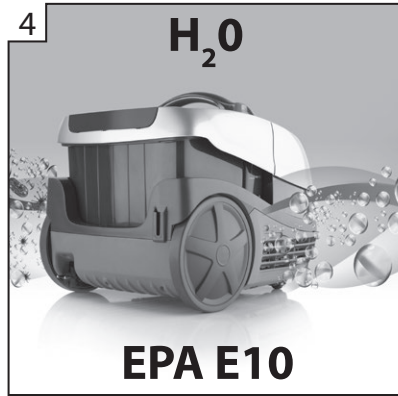
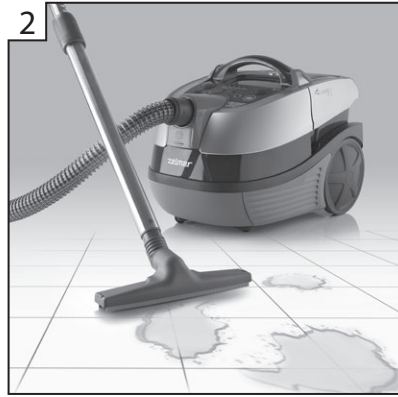
Көдеге жарату

Көдеге жарату экологиялық қауіпсіз тәсілмен орындалуы тиіс. Бұл құрылғы электрлі және электр жабдығын көдеге жарату туралы 2012/19/EU Еуропалық Директиваға сәйкес таңбаланған (waste electrical and electronic equipment – WEEE – электрлі және электр жабдығын көдеге жарату). Директива тапсыру ережесін және қолданыстағы ЕС нормаларына сәйкес пайдаланылған жабдықты көдеге жаратуды қарастырады. Көдеге жарату жерлері туралы ақпарат беретін арнайы бөлшек сауда дүкендеріне жүгіну қажет.



Өндіруші құралды тағайындалғанына сәйкес немесе онымен дұрыс қолданбауының нәтижесінде мүмкін болған зянға жауап бермейді.

Өндіруші кез келген уақытта заңға сүйенген нормалардың, нормативтік актілердің, директивтердің немесе конструкцияны өзгертулерді енгізу үшін, және де конструкцияды, эстетикалық және басқа да себептермен алдын ала хабарламастан құралды модификациялау құқығын сақтайды.



RU 1. Стирка ковров и дорожек 2. Собираение жидкостей 3. Уборка классическая с мешком или без 4. Моющийся фильтр EPA E10 и аквафильтр – двойная система фильтрации воздуха, удерживающая >85% пыли, бактерий, спорофитов и т.д.

UA 1. Миття килимів та доріжок 2. Збір рідин 3. Прибирання класичне з мішком і без нього 4. Фільтр EPA E10, що миється, й аквафільтр – подвійна система фільтрації повітря, що затримує >85% пилу, бактерій, спорофітів і т.д.

KZ 1. Кілемдер мен қаптауышты жуу 2. Сұйықтықтарды сору 3. Стандартты қаппен не қапсыз шаң сору 4. EPA E10 жуылатын сүзгіш және су сүзгіші – ауаны сүзудің қосарлы жүйесі, >85% шаңды, бактерияларды, шаң кенелерін және т.б. ұстап қалады



Компания «Zelmer» заботится об окружающей среде. Данная инструкция напечатана на бумаге, которая на 100% состоит из материалов вторичной переработки.
Компанія «Zelmer» піклується про довкілля. Дана інструкція на 100% надрукована на папері, отриманому після переробки.
«Zelmer» компаниясы қоршаған ортаға қамқорлық етеді. Бұл нұсқаулық қайта өңдеуден кейін алынған қағазда 100% басып шығарылған.

Zelmer S.A.
ul. Hoffmanowej 19, 35-016 Rzeszów, POLAND

zelmer

www.zelmer.com