

**yooyo** bidet

# YOYO КРЫШКА-БИДЕ



**YB-3000A**

**YB-2015A**

**yooyo** bidet

**bidet-bidet.com**

YOYO Electronics Co., LTD.

**ОФИЦИАЛЬНЫЙ ПРЕДСТАВИТЕЛЬ:  
ООО “Корда”**

Благодарим за приобретение крышки-биде YOYO. Для правильной эксплуатации изделия внимательно ознакомьтесь с документацией. При возникновении вопросов, связанных с правильной или некорректной работой изделия, обращайтесь к данному руководству. Производитель, дистрибьютор, поставщик и продавец не несут ответственности в случае использования изделия с нарушениями инструкции по эксплуатации.

Санкт-Петербург:  
8 (812) 363-43-33

Москва:  
8 (495) 645-85-14,

для регионов:  
8 (800) 333-35-43  
Звонки по России бесплатно

**[www.bidet-bidet.com](http://www.bidet-bidet.com)**

Техническое описание		
Наименование продукции	Крышка-биде	
Модель	УВ-3000А, УВ-2015А	
Электрическое напряжение	220 В, 50 Гц	
Потребляемая мощность	Максимально - 600 Вт	
Электрический кабель	3Х0.75 мм <sup>2</sup> , длина от 170 см	
Давление воды	0,5 - 7,5 kgf/cm <sup>2</sup> (при работе с насосом)	
Подключение воды	Прямое к системе водопровода или с помощью насоса	
Контроль подачи воды	Регулировка соленоидным клапаном	
Размеры	480 x 509 x 160 мм	
Вес	~ 5,5 кг	
Электрический предохранитель	7 А	
Вместимость бачка	1,3 л	
Омывание	Режим «Омывание»	Максимально 1,3 л/мин, движение и регулировка длины носиков, очистка
	Режим «Биде»	Максимально 1,3 л/мин, движение и регулировка длины носиков, очистка
	Регулировка давления воды	6 уровней для режимов «Омывание» и «Биде» настраиваются микрокомпьютером
	Регулировка длины носика	С помощью микрокомпьютера
	Регулировка температуры	4 уровня (выкл., 34°C, 37°C, 42°C)
	Контроль температуры	С помощью микрокомпьютера (от комнатной до 42°C)
	Потребляемая мощность	550 Вт
	Безопасность	Температурный датчик (50°C), температурный предохранитель (77°C)
Подогрев сиденья	Регулировка температуры	4 уровня (выкл., 34°C, 38°C, 42°C)
	Контроль температуры	С помощью микрокомпьютера
	Потребляемая мощность	550 Вт
	Микролифт	Мягкое опускание спинки и сиденья (без ударов)
	Безопасность	Термистор (77°C)
Фен, сушка	Регулировка температуры	3 уровня (45°C, 55°C, 65°C)
	Потребляемая мощность	270 Вт
	Безопасность	Температурный предохранитель (156°C)
	Фен	Малый шум, большая скорость
Дезодорант	Метод	Нейтрализующий катализатор
	Фен дезодоранта	Усиленное распространение с низким уровнем шума
Другие функции	Система очистки воды	Фильтрация
	Материал	Обработан УФ-лучами, глянцевое покрытие
Дополнения	Для подключения воды	Соединительные трубки (2), шайба (2), Т-соединитель (1), фитинги (3), фильтр (1)
	Комплект для установки	Фиксирующая пластина (1), болт (2), гайка (2), крепление (2), шайба (2)



## YOYO КРЫШКА-БИДЕ

РУКОВОДСТВО ПОЛЬЗОВАТЕЛЯ

Гарантийный талон прилагается

**УВ-3000А**

**УВ-2015А**

## Содержание

Меры безопасности.....	5
Краткое описание функций.....	8
Основная часть изделия и ее функции.....	9
Панель управления.....	10
Основные настройки.....	11
Инструкция по управлению.....	12
Детали для подключения и подсоединения.....	14
Перед подключением.....	15
Подключение.....	17
Как подсоединять.....	16
Как управлять.....	17
Чистка и поддержка работоспособности.....	19
Устранение неполадок.....	20
Гарантийный талон.....	21
Спецификация.....	22

## Гарантийный талон

1. В течение гарантийного срока при обнаружении дефектов и при условии правильной эксплуатации изделия, производится бесплатный ремонт изделия или его замена.
2. Гарантия не распространяется на следующие случаи:
  - поломки и дефекты, связанные с небрежным использованием изделия, внесением изменений в устройство пользователем, а также на механизм микролифта;
  - поломки, связанные с нарушениями инструкции по эксплуатации
  - подключение изделия к электросети, параметры которой не соответствуют установленным в инструкции по эксплуатации
  - повреждения, независимые от производителя (повреждения солями, растворенными в воде; пожар; наводнение, и т. п.)
  - при производстве ремонта изделия не уполномоченным лицом или сервис-центром
3. Гарантийный срок – два года со дня продажи.
4. Гарантия действительна только при наличии заполненного гарантийного талона.

Модель: \_\_\_\_\_ YB-3000A \_\_\_\_\_ YB-2015A \_\_\_\_\_

Серийный номер: \_\_\_\_\_  
(указан на задней части изделия на табличке после номера модели)

Дата продажи: \_\_\_\_\_

Наименование продавца: \_\_\_\_\_

Печать продавца: \_\_\_\_\_

**Сервисный центр:** по вопросам гарантийного обслуживания обращайтесь по телефону: +7 (812) 363-43-33 и по e-mail: info@bidet-bidet.com

**Производитель:** YOYO Electronics Co LTD

Адрес: 823 Dohwa-Dong Nam-Gu Incheon Korea (Республика Корея), Тел.: +82-32-876-86-86

## Проверьте следующее, прежде чем обращаться в сервис центр

Проблема	Что необходимо проверить	Что предпринять
Изделие не работает	<ul style="list-style-type: none"> <li>подключено ли электропитание?</li> <li>исправлен ли предохранитель?</li> <li>нет ли короткого замыкания?</li> </ul>	<ul style="list-style-type: none"> <li>подключите электропитание</li> <li>при необходимости замените предохранитель (120В)</li> </ul>
Вода не поступает	<ul style="list-style-type: none"> <li>открыт ли кран системы водопровода?</li> <li>не засорены ли носики посторонними частицами?</li> <li>проверьте индикатор давления, возможно настроено на «слабое»</li> </ul>	<ul style="list-style-type: none"> <li>наполнение водой происходит в течение 1 минуты</li> <li>промойте носики</li> <li>промойте соленоидный клапан</li> <li>настройте давление на более высокое</li> </ul>
Вода плохо поступает	<ul style="list-style-type: none"> <li>не засорены ли носики посторонними частицами?</li> <li>проверьте индикатор давления, возможно настроено на «слабое»</li> </ul>	<ul style="list-style-type: none"> <li>перекройте воду для других пользователей водопроводной системы в доме</li> <li>настройте давление на более высокое</li> </ul>
Вода не нагревается	<ul style="list-style-type: none"> <li>возможно, температура воды настроена на «выключено»</li> </ul>	<ul style="list-style-type: none"> <li>емкость бачка рассчитана на использование примерно в течение 1 минуты. Нагрев новой порции производится в течение 3-5 минут.</li> </ul>
Протечки воды в системе подводки к изделию	<ul style="list-style-type: none"> <li>Проверьте соединения</li> <li>проверьте качество соединений, особенно резиновых шайб</li> </ul>	<ul style="list-style-type: none"> <li>подтяните соединения с помощью инструмента</li> <li>при необходимости вставьте резиновые шайбы заново</li> </ul>
Воздух из фена для сушки и сиденья не нагревается	<ul style="list-style-type: none"> <li>Проверьте, не выключен ли подогрев воздуха и сиденья</li> </ul>	<ul style="list-style-type: none"> <li>включите подогрев воздуха и сиденья</li> <li>настройте необходимую температуру несколькими нажатиями на кнопку</li> </ul>
Вода продолжает течь из носиков после остановки функций		<ul style="list-style-type: none"> <li>сравливаются излишняя вода, образовавшаяся в результате нагрева</li> <li>вытекание воды из носиков после омывания не является дефектом</li> </ul>

## Меры безопасности

Данная инструкция содержит рекомендации по безопасному использованию изделия. Храните ее в доступном месте.

### Внимание!

Нарушение инструкции может повлечь опасность нанесения вреда здоровью.

Прочитайте внимательно раздел описания знаков и выполняйте инструкцию.



Диаграмма предупреждает о наличии рисков. Запреты могут содержаться внутри или рядом с диаграммой.



Предупреждает о запрете действий. Подробная информация может содержаться внутри или рядом с диаграммой.



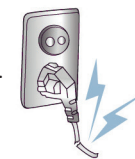
Информирует о необходимости выполнения. Информация может содержаться внутри или рядом с диаграммой.



Информирует о необходимости заземления для избежания поражения электрическим током.

### Не тяните за провод для выключения вилки из розетки

Повреждение кабеля может привести к пожару или удару электрическим током.



Выполнить

### Не блокируйте теплый воздух

При попадании посторонних вещей в фен может возникнуть пожар. Блокирование фена руками может привести к ожогу.



Запрещено

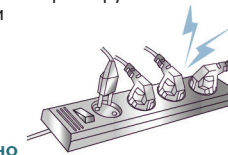
### Убедитесь в том, что изделие не подвержено излишней сырости



Запрещено

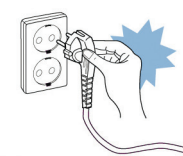
### Не вставляйте несколько вилок в одну розетку

Не допускайте перенагрузок электросети



Запрещено

### При вкл / выкл руки должны быть сухими



Без контакта

### Не отсоединяйте сиденье от изделия

Может привести к удару эл. током. Свяжитесь с сервисным центром



Не разбирать

При возникновении посторонних звуков и запахов – отключите от электросети



Выполнить



Изделие должно быть заземлено



Заземлить

В противном случае существует риск поражения электрическим током или поломки изделия



Не хлопайте крышкой

Может привести к поломке микролифта



Запрещено



Перед подключением убедитесь в том, что напряжение и частота тока в сети подходят для изделия



Запрещено



Не наступайте и не кладите на изделие тяжелые вещи

Может привести к поломке



Запрещено



Не нажимайте на кнопки с излишней силой



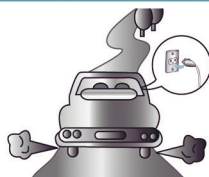
Запрещено



Отключайте изделие от электросети, если Вы не пользуетесь изделием в течение длительного времени



Проверьте



Убедитесь в том, что изделие подключено к холодной воде

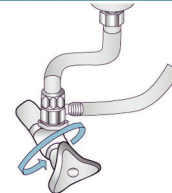


Проверьте



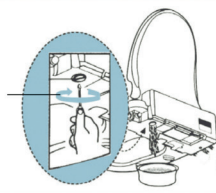
## Чистка и поддержка работоспособности

Перекройте подачу воды в вашей водопроводной системе



Выньте колпачок слива дренажа и слейте всю воду

Колпачок для слива воды



Применяйте натуральные моющие средства, губку, ткань



Не применяйте моющие средства содержащие бензин

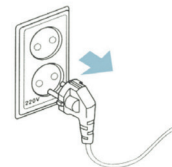
Для чистки носиков применяйте зубные щетки



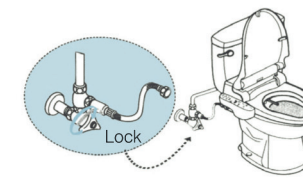
Осторожно! Не повредите носик. Сперва нажмите кнопку остановки. Переведите крышку и сиденье в вертикальное положение. Держите носик и вытягивайте его за кончик.

## Если Вы не пользуетесь изделием в течение длительного периода

Отключите изделие от электросети



Перекройте подачу воды к прибору

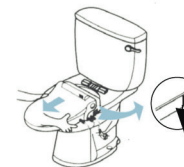


Откройте колпачок слива воды и слейте всю воду

Колпачок для слива воды



Нажмите кнопку снятия изделия и снимите его

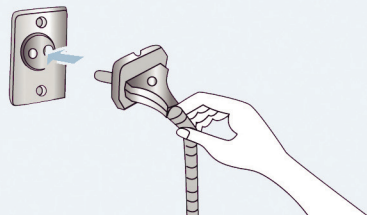


Кнопка снятия изделия

## Подготовка к эксплуатации

### Подключение электроэнергии

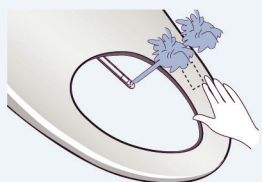
После того, как убедитесь, что напряжение в электросети соответствует 220 В, вставьте вилку электропитания изделия в розетку.



### Начало работы

Через 1-2 минуты после подключения электропитания нажмите кнопку «Омывание»

Приблизительно через 1-2 секунды выдвинется носик и вода начнет разбрызгиваться.

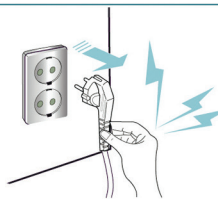


Вода может не разбрызгиваться сразу. Это связано с возможным образованием воздушной пробки в насосе, встроенном в бачок подогрева воды. Данный случай не считается дефектом или браком.

**Выключите изделие из розетки во время грозы**



Выполнить



**Поддерживайте температуру в ванной более 0 градусов**

Замерзание может повредить изделие



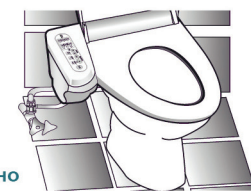
Проверить



**Используйте только в целях предусмотренных инструкцией**



Запрещено



**Не кладите на изделие легковоспламеняющиеся вещества**

Может привести к поражению эл.током



Запрещено

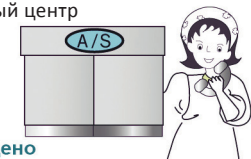


**Не эксплуатируйте изделие при обнаружении неполадок в работе**

Отключите изделие и обратитесь в сервисный центр



Запрещено



**Выключите изделие из розетки во время его чистки**

Опасность поражения электрическим током



Запрещено



**Выстраивайте низкие температуры для детей и людей с ограниченными возможностями**

Они могут получить ожог, так как не смогут настроить температуру самостоятельно



Запрещено



**В случае долгого неиспользования прогоните воду 2-3 раза**

Для целей санитарии



Выполнить



## Преимущества крышки-биде YOYO

### Подвижность носиков

При использовании функций «Омывание» и «Биде», можно включить эту функцию, что не только улучшит качество мытья, но и доставит удовольствие.

### Дезодорант (нейтрализующий катализатор)

Бактерии и грибки часто являются завсегдатаями влажных помещений. Катализатор поможет бороться с ними, а также удалит неприятные запахи.

### Подогрев сиденья

4 уровня изменения температуры, максимальный нагрев +42°C.

### Датчик присутствия

Изделие начинает работу только тогда, когда пользователь сидит на нем, прекращает работу, когда пользователь встает, что поможет избежать случайного включения детьми.

### Независимая система самодиагностики

Эта система работает при помощи микрокомпьютера и сообщает о характере неполадок.

### Микролифт

Сиденье и крышка опускаются мягко и без ударов, что помогает избежать шума и повреждений устройства.

### Настройка носиков

Носики для омывания и для биде находятся в настроенном пользователем положении для того, чтобы лишний раз не перемещать тело.

### Фен

Необходим для сушки участков тела после омывания и биде. Низкий уровень шума. Изменение температуры воздуха в 8 уровней до +65°C.

### Очистка носиков

При работе функции носики очищаются до и после использования.

### Авто

Основные функции работают в последовательности: омывание (биде)-сушка-дезодорирование.

### Пузырьки в струе воды

Вы сможете насладиться смягчающим, освежающим и чистящим омыванием водой с добавлением пузырьков воздуха.

### Турбо

При использовании функций «Биде» и «Омывание», вы можете нажать на кнопку HI для создания максимального напора воды.

### Завихрение струи воды

Носики создают струю воды с завихрением, что помогает оптимальному очищению (технология имеет патент).

### Антиожог / антизамерзание

Предварительно настроенная температура автоматически снижается для предотвращения неприятных ощущений. Антизамерзание. Температура ниже комнатной не опускается

### Стерилизующий и очищающий фильтр

Добавление анионов йода стерилизует и очищает воду.

### Звук

Нажатие кнопок сопровождается приятным звуком.

### Водонепроницаемая панель управления

Для предотвращения проникновения влаги.

### Встроенный насос

Поддерживает постоянное давление.

## Подключение

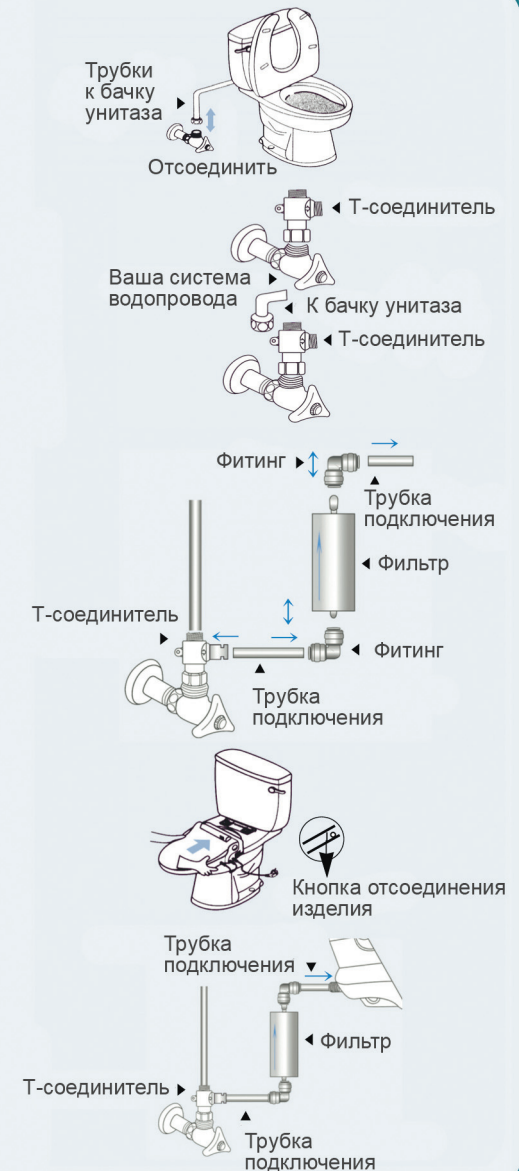
1. Убедитесь в том, что подача воды в бачок унитаза перекрыта, соединительная трубка снята.
2. Подключите Т-соединитель к Вашей системе водопровода. Вставьте резиновую шайбу.
3. Подключите Т-соединитель к бачку унитаза.
4. Присоедините Т-соединитель с трубкой крышки-биде.

5. Вставьте крышку биде в фиксирующую пластину до щелчка, как показано на рисунке. Вставьте фитинг в один конец фильтра.
6. Подсоедините нажатием фильтр к изделию в месте подключения воды. Другой конец фильтра соедините с Т-соединителем.

При недостатке места вы можете подсоединить фильтр к Т-соединителю напрямую, другой конец фильтра с помощью трубки с изделием.

Или разрезать трубку на 2 части. Фильтр с помощью фитингов подсоединить в месте разреза.

7. Убедитесь в том, что резиновые шайбы выставлены в соответствующие соединения.



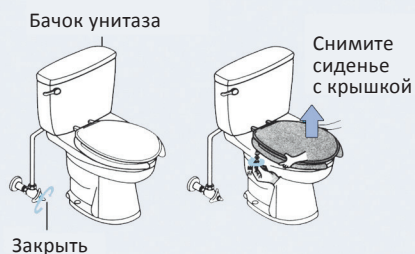
Наше изделие подключается методом «одного прикосновения». Поэтому допускается небольшая подвижность в местах соединений. Это не является браком.



## Установка крышки-биде

### Подготовка к установке

1. Перекройте подачу воды в бачок унитаза, закрыв кран на системе водопровода.
2. Снимите старое сиденье с крышкой, для этого отвинтите гайки и выньте болты.

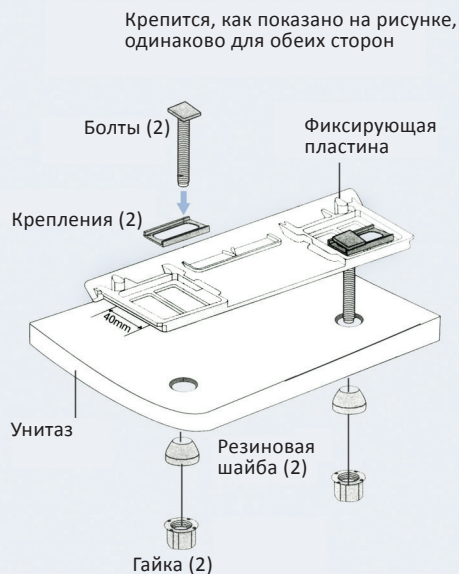


### Установка фиксирующей пластины

1. Положите фиксирующую пластину на унитаз.
2. Положите крепление на правую и левую части фиксирующей пластины, как показано на рисунке.
3. Проденьте болты сверху через крепления, фиксирующую пластину и отверстия унитаза.

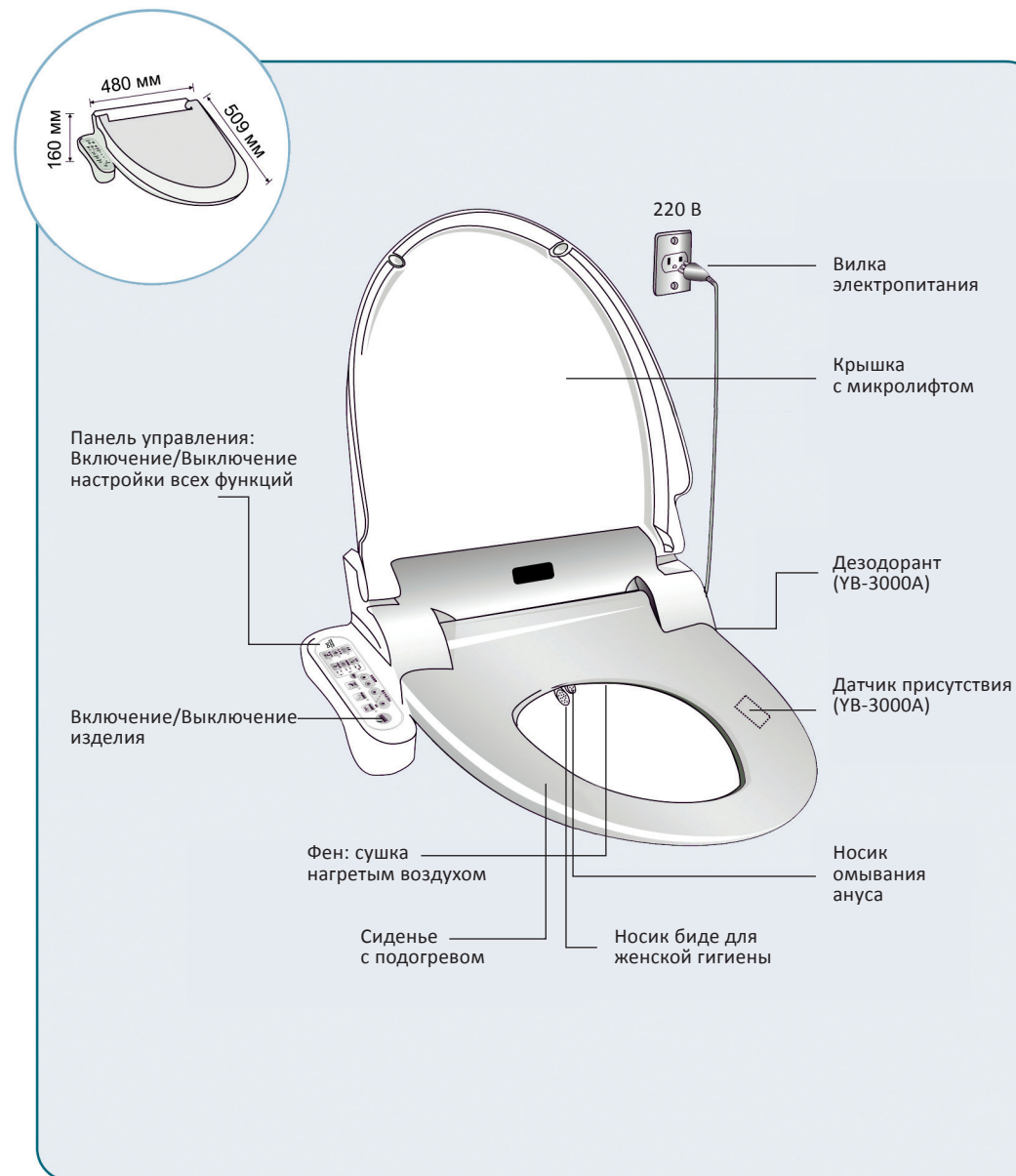
В случае несостыковки отверстий, отрежьте перемычку в отверстии фиксирующей пластины.

4. Фиксирующая пластина и унитаз скрепляются, как показано на рисунке.



- Фиксирующая пластина может настраиваться для расстояний между отверстиями унитаза 140-200 мм по ширине и 40 мм по глубине.
- Гайки завинчиваются рукой и слегка подтягиваются гаечным ключом для избежания несанкционированных сечений фиксирующей пластины.

## Основная часть изделия и перечень функций



## Панель управления

**УОУО**  
УВ-3000А

**Стоп**  
Включение / выключение работы всех функций

**Омывание / движение**  
Для омывания ануса. При повторном нажатии включается функция (движение) – носик начинает двигаться для более обширного омывания

**Биде (для женской гигиены)**  
Повторное нажатие кнопки делает движение носика и омывание более интенсивным

**Фен**  
После омывания и биде, можно произвести сушку участков тела

**Дезодорант**  
Автоматически включается через 2,5 минуты работы

**Очистка носиков**

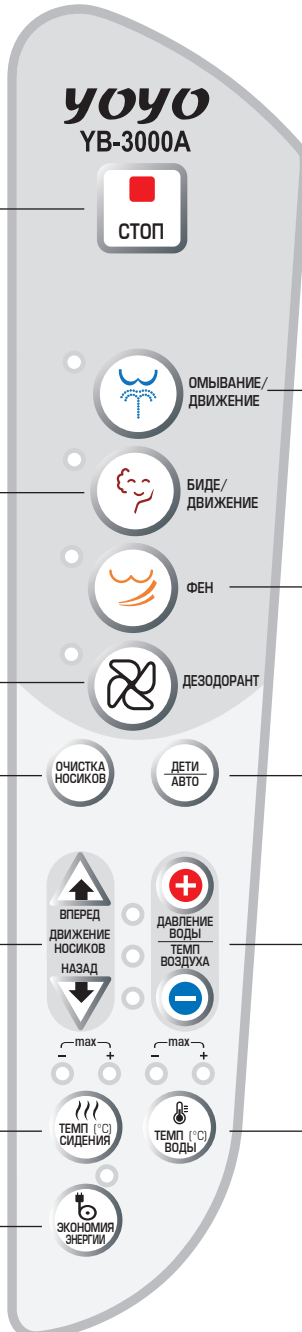
**Дети / Авто**  
Одно нажатие на кнопку переводит крышку в режим «АВТО»: чистка (60 сек.), сушка (180 сек.). Следующее нажатие – переход в режим «ДЕТИ»: при нажатии носик выдвинется на 2 см дальше обычного для омывания участков тела ребенка.

**Настройка длины носика**  
Кнопками настраивается положение носиков для функции Биде и Омывания под индивидуальные особенности пользователя

**Настройка давления воды и температуры воздуха**  
Всего 6 уровней:  
1 – комнатная температура  
2 – 35-40 °С, 3 – 40-45°С,  
4 – 45-50°С, 5 – 50-55°С,  
6 – 60-65°С

**Температура воды**  
Температура выстраивается в 4 уровня:  
1 – комнатная температура  
2 – 34°С, 3–38°С, 4–42°С

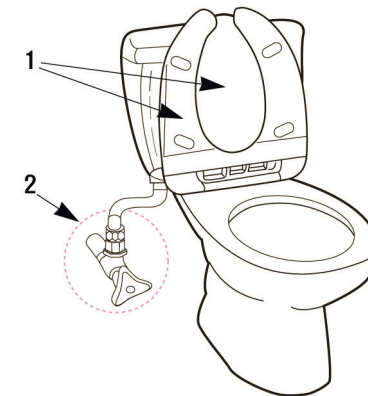
**Сохранение энергии**  
При неиспользовании изделия температура воды и сидения устанавливается в режиме предподогрева, что позволяет экономить электричество



## Установка деталей

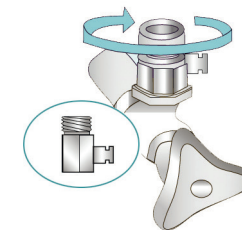
### Снимите старое сидение с крышкой

1. Открутите болты для снятия старого сиденья с крышкой. Сохраните старую крышку.
2. Перекройте подачу воды к унитазу, отсоедините подводку к бачку унитаза.

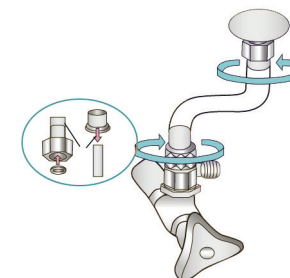


**Примечание:** если ваша туалетная комната узкая, сначала подсоедините воду и установите крышку-биде.

### 3. Подсоедините Т-соединитель к вашей системе

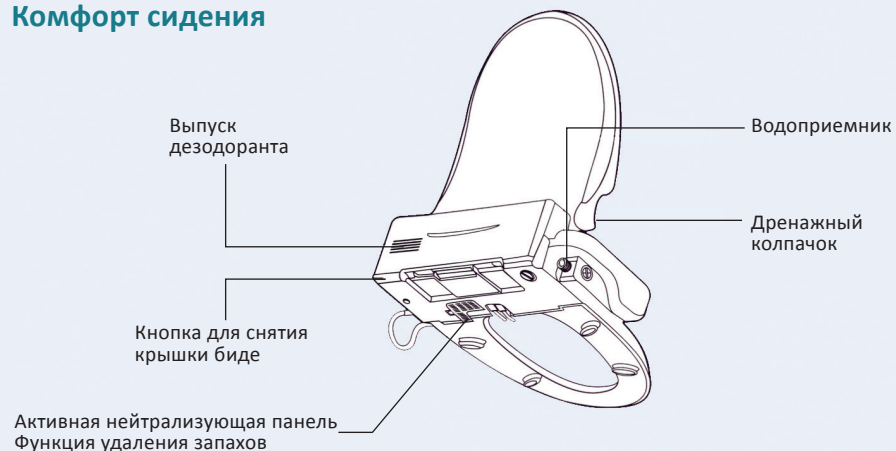


### 4. Соедините Т-соединитель с бачком унитаза гибким шлангом



## Наименование частей изделия и соединительных деталей

### Комфорт сидения



### Комплект для установки



## Основные методы настройки

Вы можете настроить температуру воздуха, сиденья и воды с помощью панели управления. Микрокомпьютер сохранит настройки, пока Вы их не измените.

### Сушка (фен)

Нажмите кнопку «ФЕН» и настройте температуру кнопками ДАВЛЕНИЕ ВОДЫ/ТЕМПЕРАТУРА ВОЗДУХА

Всего 6 уровней. Каждый индикатор обозначает 2 уровня:

- 1 – комнатная температура
- 2 – 35-40 °С,
- 3 – 40-45°С,
- 4 – 45-50°С,
- 5 – 50-55°С,
- 6 – 60-65°С



### Подогрев сидения

Нажмите кнопку «ТЕМПЕРАТУРА СИДЕНЬЯ» для настройки температурного режима

Настраивается в 4 уровня. Нагревается в течение 3-5 минут после настройки:

- 1 – комнатная температура
- 2 – 34°С – минимальная,
- 3 – 38°С – средняя,
- 4 – 42°С – максимальная



### Давление воды

Нажмите кнопку «БОЛЬШЕ / МЕНЬШЕ» для настройки

Настраиваются 6 уровней после нажатия кнопок «ОМЫВАНИЕ» или «БИДЕ». При использовании на максимальном уровне, вы можете нажать кнопку «БОЛЬШЕ» для включения функции «ТУРБО»



### Температура воды

Настройте температуру воды

Нажмите «ТЕМПЕРАТУРА ВОДЫ» для выбора температуры

Выкп	Низкий	Средний	Высокий
○○	●○	○○	●●
комната	34 °С	38 °С	42 °С



# Использование функций

## Омывание

### Включение омывания

Загорается индикатор, выплеск воды будет происходить в течение 50 секунд. Вместительность бачка для нагрева воды составляет 1300 мл.



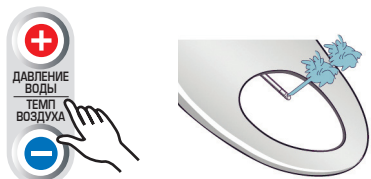
### Движение носиков

Носик начинает двигаться вперед и назад (при использовании функции «омывание») для более широкого очищения. Повторное нажатие останавливает функцию.



### Давление воды

Давление воды начнет меняться от большего(+) к меньшему(-) и наоборот.



### Сушка (фен)

Применяется после омывания. Фен автоматически остановится через 3 минуты после включения.



### Настройка длины носиков

Кнопки «вперед» – «назад»



### Авто/Дети

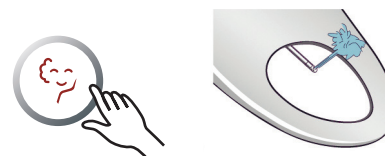
Основные функции работают в последовательности: омывание – сушка – дезодорирование.



## Биде, гигиена для женщин

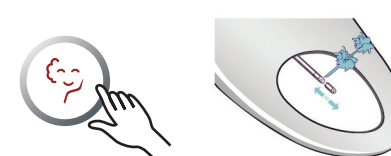
### Нажмите кнопку «Биде»

Загорается индикатор, функция будет работать в течение 50 сек., затем автоматически остановится. Для нагрева новой порции воды необходимо 3-5 мин.



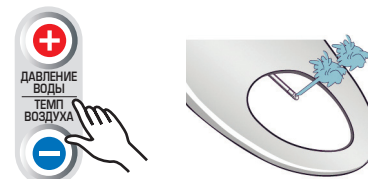
### Нажмите кнопку «Движение»

Носик начинает двигаться вперед и назад для более обширного Омывания. При повторном нажатии функция отключается.



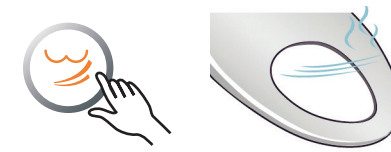
### Давление воды

Давление воды начнет меняться от большего(+) к меньшему(-) и наоборот.



### Сушка (фен)

После нажатия на кнопку, фен будет работать в течение 3 минут, затем автоматически остановится.



### Дезодорант

Дезодорирующий катализатор очищает воздух в помещении (УВ-3000А).



### Кнопка «Стоп»

Останавливает функции: омывание, сушка, этикет, массаж, дезодорант и настройка носиков.

