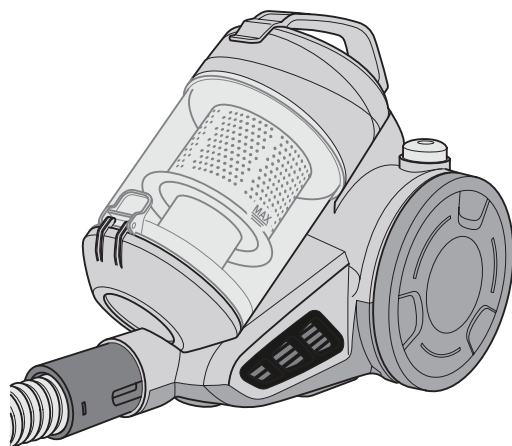


# SHIVAKI®

## ПЫЛЕСОС БЕЗ МЕШКА ДЛЯ СБОРА ПЫЛИ



SVC-1764R  
SVC-1764B

ЕАС

### ИНСТРУКЦИЯ ПО ЭКСПЛУАТАЦИИ

# SHIVAKI®

## Уважаемый покупатель!

Мы благодарны Вам за то, что Вы остановили свой выбор на продукции нашей компании. Техника «SHIVAKI» отвечает высоким мировым стандартам и будет долго и надежно служить Вам в течение длительного времени.

Компания SHIVAKI старается сделать так, чтобы все наши покупатели оставались довольны своим приобретением и уровнем оказываемого сервиса.

**Каждому** обладателю техники «SHIVAKI» гарантируется **расширенный** сервисный пакет обслуживания. Купив продукцию нашей компании, Вы автоматически можете:

- или стать участником проводимой в настоящее время Акции на технику SHIVAKI,
- или получить 6 месяцев дополнительного гарантийного обслуживания,
- или участвовать в проводимом регулярно розыгрыше призов от компании SHIVAKI,
- и многое другое...

Для этого достаточно посетить интернет-сайт: [www. product-registration.eu](http://www.product-registration.eu) и осуществить регистрацию купленной Вами продукции. Мы ценим Ваше личное время, поэтому сделали так, чтобы регистрация заняла не более 4 минут.

Компания «SHIVAKI» помнит и заботится о своих потребителях, постоянно совершенствуя свою продукцию: телевизоры, холодильники, пылесосы, микроволновые печи, кондиционеры, телефоны и неуклонно повышает уровень сервисного обслуживания и поддержки покупателей.

Поздравляем! Вы выбрали достойное Вас, надежное и по последнему слову техники совершенное произведение «SHIVAKI».

С уважением,  
President

*Mohmish Madan*

“SHIVAKI ( JAPAN ) IND. LTD”



## 1.1 Инструкция по эксплуатации

Перед началом работы с прибором необходимо ознакомиться с настоящей инструкцией по эксплуатации. Рекомендуется хранить инструкцию в безопасном месте. При передаче прибора другим лицам необходимо так же передавать инструкцию. Несоблюдение требований настоящей инструкции может привести к получению серьезных травм и повреждению прибора. Производитель не несет ответственности за неисправность прибора вследствие не соблюдения требований настоящей инструкции.

Во избежание несчастных случаев и повреждения прибора, необходимо выполнять рекомендации, отмеченные следующим образом.

### ПРЕДУПРЕЖДЕНИЕ:

Риск получения травмы, опасность для здоровья.

### ВНИМАНИЕ:

Риск повреждения прибора и других предметов.

### ПРИМЕЧАНИЕ:

Советы и информация.

## 1.2 Дети и лица с ограниченными возможностями

- Настоящий прибор может быть использован детьми старше 8 лет, лицами с ограниченными физическими возможностями, психическими расстройствами и недостаточными знаниями при условии обеспечения контроля и разъяснения рекомендаций по безопасной эксплуатации прибора и возможных рисках.
- Не допускается игры детей с прибором.
- Чистка и обслуживание прибора не должны осуществляться детьми без присмотра.
- Дети в возрасте младше восьми лет не должны контактировать с прибором и шнуром питания во время работы и охлаждения прибора.
- Не допускается игра детей с материалами упаковки. Возможен риск удушья.

## 1.3 Источник питания

В связи с тем, что прибор работает от электросети, существует риск поражения электрическим током. Необходимо соблюдать следующее:

- Запрещается погружать прибор в воду и иные жидкости; хранить прибор защищенным от воздействия осадков и влаги.
- Запрещается прикасаться к сетевой вилке мокрыми руками. Запрещается использовать прибор вне помещения или в помещениях с повышенным уровнем влажности.
- Запрещается сгибать, складывать и скручивать шнур, а также располагать его вблизи источников тепла. Необходимо располагать шнур таким образом, чтобы он не мешал передвижению.
- Перед подключением к источнику питания, необходимо убедиться, что напряжение сети соответствует напряжению, указанному на заводской табличке прибора.
- Перед использованием прибора необходимо убедиться в отсутствии повреждений шнура.
- Запрещается перемещать прибор за шнур. Это может привести к его повреждению.
- Перед чисткой и обслуживанием прибора, необходимо отключить его от сети.

- При отключении прибора от сети необходимо тянуть за вилку. Запрещается тянуть за шнур питания, т.к. это может привести к его повреждению.
- По возможности не рекомендуется использовать сетевые удлинители. В случае необходимости использования сетевого удлинителя, следует использовать только влагозащищенные удлинители с одной розеткой, имеющие сертификат безопасности и рассчитанные на энергопотребление прибора.

## 1.4 Предусмотренное применение

Пылесос без мешка для сбора пыли предназначен только для бытового использования. Прибор не предназначен для коммерческого использования.

Пылесос без мешка для сбора пыли предназначен только для чистки сухих полов средней степени загрязненности. Комбинированная насадка позволяет осуществлять чистку корпусной и мягкой мебели. Любое использование прибора, не предусмотренное настоящей инструкцией, запрещено.

### В частности запрещается:

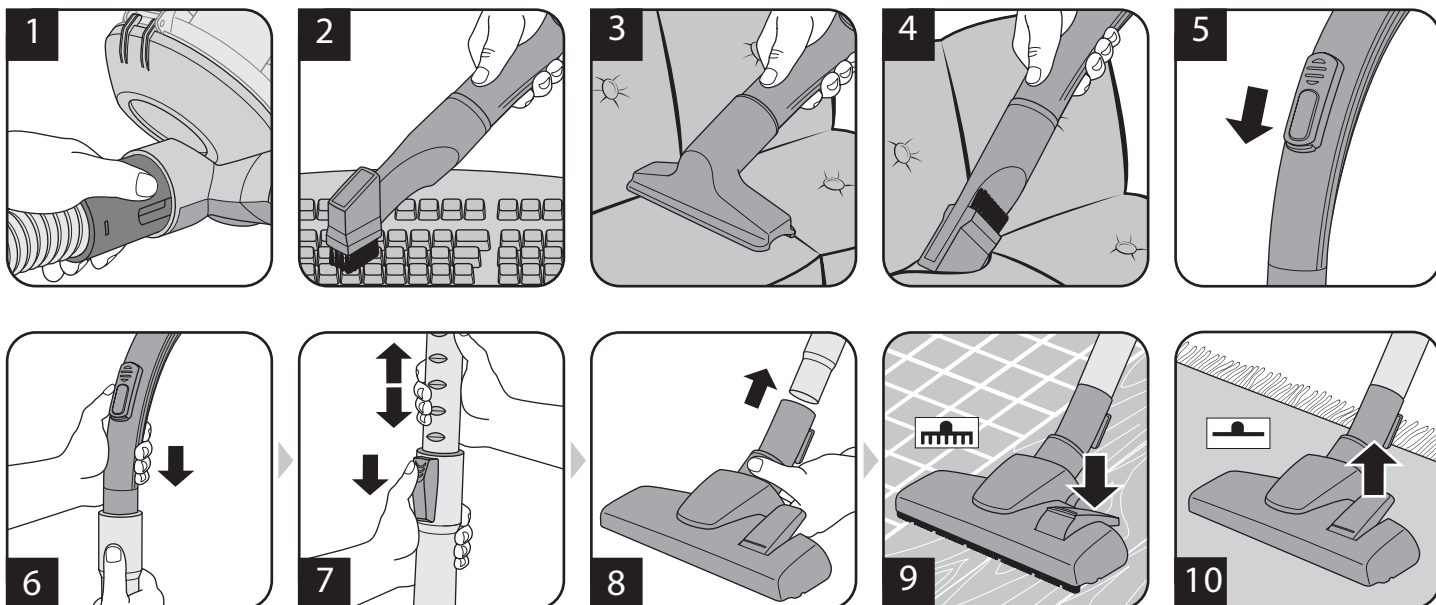
- Использование вблизи взрывоопасных и легковоспламеняющихся веществ. Существует риск возникновения возгорания или взрыва.
- Использование прибора вне помещений. Риск повреждения прибора от воздействия осадков и грязи.
- Блокировать отверстия прибора. Существует риск перегрева.
- Модифицировать и производить ремонт самостоятельно.
- Запрещается:
  - Чистка людей, животных, растений, а также надетой одежды. Существует риск затягивания в прибор и получения травм.
  - Уборка воды и других жидкостей, в частности, средств для чистки ковров. Скопление влаги внутри прибора может привести к короткому замыканию.
  - Уборка тонера (для лазерных принтеров, копировальных устройств и т.д.). Существует риск возникновения возгорания или взрыва.
  - Уборка пепла, тлеющих сигарет, горящих спичек. Существует риск возникновения возгорания.
  - Уборка острых предметов, таких как осколки стекла, гвозди и т.д. Это может привести к повреждению прибора.
  - Уборка резиновых, гипсовых, цементных предметов, мелкой пыли от сверления, макияжа и т.д. Это может привести к повреждению прибора.

## 1.5 Неисправность прибора

Запрещается использование прибора в случае его неисправности или повреждения шнура питания. В случае повреждения шнура питания он должен быть заменен представителем сервисного центра или квалифицированным специалистом в целях предотвращения рисков возникновения опасности.

Необходимо обратиться в авторизованный сервисный центр для ремонта неисправного прибора.

## 2.1 Сборка прибора и выбор насадки



### ⚠ ПРЕДУПРЕЖДЕНИЕ:

Риск получения травмы! При сборке прибор должен быть отключен от сети. В противном случае прибор может включиться, что приведет к затягиванию частей тела, волос и одежды.

### ⚠ ВНИМАНИЕ:

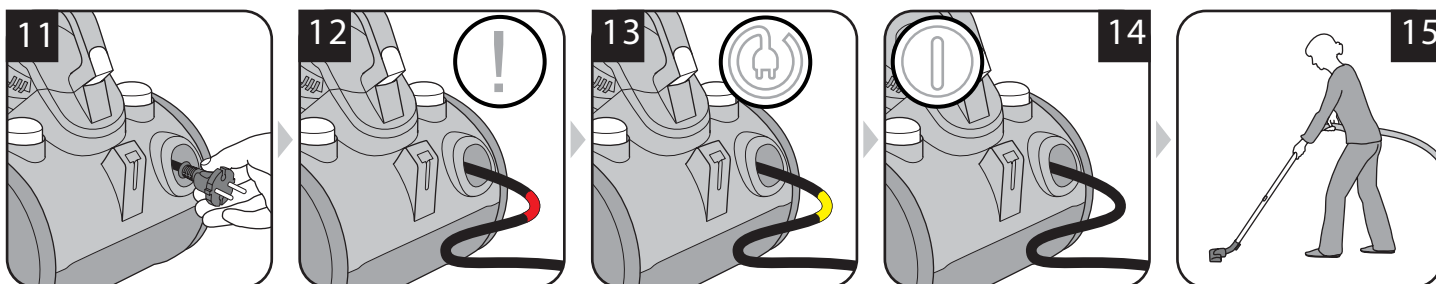
Перед сборкой необходимо убедиться, что установленная насадка соответствует типу поверхности. Запрещается чистка пола и других объектов щеткой с вращающейся щетиной, в случае непригодности чистки таких объектов обычной бытовой щеткой. Также необходимо соблюдать рекомендации производителя напольного покрытия.

### ПРИМЕЧАНИЕ:

Для обеспечения надежности крепления, детали необходимо соединять вкручивающим движением. Необходимо попытаться разъединить детали для проверки надежности крепления.

1. Собрать прибор и вспомогательные компоненты в зависимости от типа очищаемой поверхности (Рис. 1-8).
2. Регулятор мощности всасывания должен быть закрыт (Рис. 5).
3. При использовании телескопической трубки (Рис. 6), необходимо отрегулировать ее длину (Рис. 7).
4. При использовании насадки для пола (Рис. 8), выберите положение щетины (Рис. 9 - жесткое напольное покрытие, Рис. 10 - ковер).

## 2.2 Чистка пылесосом



### ⚠ ПРЕДУПРЕЖДЕНИЕ:

Риск получения травмы! Необходимо проверять прибор и шнур перед каждым использованием. Запрещается использование неисправного прибора.

### ⚠ ВНИМАНИЕ:

Допускается использование только неповрежденного, сухого и правильно установленного фильтра. Необходимо убедиться в отсутствии любых предметов в телескопической трубке, шланге или в отверстиях.

1. Извлеките шнур питания из прибора и подключите к сети питания.

### ⚠ ПРЕДУПРЕЖДЕНИЕ:

Опасность поражения электрическим током! Если видна красная маркировка (Рис. 12), необходимо смотать шнур, нажав на соответствующую кнопку (⏻), до желтой маркировки (Рис. 13). В противном случае возможно повреждение шнура.

2. Необходимо отключить прибор, нажав на кнопку (⏻) ВКЛ/ВЫКЛ (Рис. 14).

### ПРИМЕЧАНИЕ:

Дополнительный регулятор мощности всасывания (Рис. 5) должен быть полностью закрыт во время чистки. Данный регулятор предназначен для быстрого понижения мощности всасывания и извлечения затянутых предметов (например, занавесок).

3. Чистка пылесосом (Рис. 15)

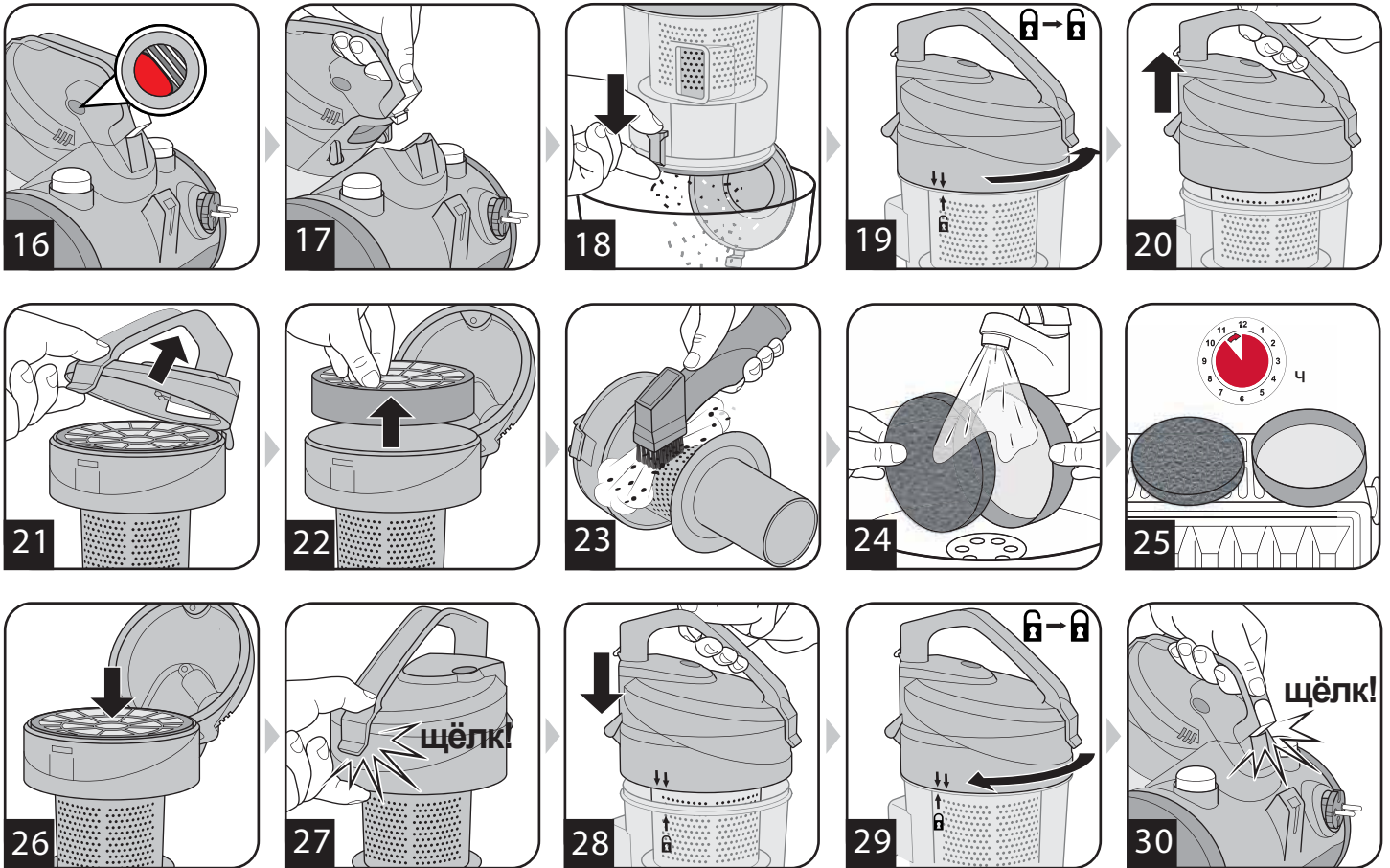
### ⚠ ПРЕДУПРЕЖДЕНИЕ:

Риск получения травмы! При чистке лестницы необходимо стоять, как минимум, на одну ступеньку выше прибора.

### ПРИМЕЧАНИЕ:

Пылесос имеет защитную функцию автоматического отключения в случае возможного перегрева (в результате наличия преград в трубке, шланге или наполненного контейнера), ▷ Раздел 4.1 "Перед возвратом прибора".

## 3.1 Очистка контейнера для сбора пыли и защитного фильтра



### ПРИМЕЧАНИЕ:

Необходимо регулярно производить чистку контейнера для сбора пыли. В противном случае возможно трамбование пыли, образование неприятного запаха и бактерий, в зависимости от обрабатываемых поверхностей.

- По этой причине рекомендуется производить чистку контейнера после каждого использования.
- Необходимо произвести чистку контейнера при срабатывании соответствующей лампы (Рис. 16).
- Рекомендуется очищать контейнер каждые три месяца, перед и после длительного хранения прибора.

### ⚠ ВНИМАНИЕ:

Перед извлечением контейнера для сбора пыли необходимо отключить прибор. В противном случае возможно повреждение прибора.

1. Выключить прибор (ⓘ).
2. Отключить вилку от сети.
3. Извлечь контейнер для сбора пыли (Рис. 17).
4. Очистить контейнер для сбора пыли (Рис. 18).

### ПРИМЕЧАНИЕ:

Утилизация содержимого контейнера вместе с бытовыми отходами допускается при отсутствии материалов, запрещенных для утилизации с бытовыми отходами.

5. Рекомендуется также проверить расположение циклонного фильтра и двойного защитного фильтра электродвигателя в контейнере (Рис. 19-22).
6. Извлечь остатки пыли из контейнера. Использовать только сухую ветошь или щетку с мягкой щетиной (Рис. 23).

### ⚠ ВНИМАНИЕ:

Контакт циклонного фильтра с водой не допускается. В противном случае, налипшая пыль может привести к повреждению прибора.

7. В случае загрязнения двойного защитного фильтра электродвигателя, необходимо промыть его холодной или теплой проточной водой (Рис. 24) до устранения грязи.

### ⚠ ВНИМАНИЕ:

Двойной защитный фильтр электродвигателя является моющимся, но чистка в посудомоечных и стиральных машинах запрещена.

- Также запрещается использование моющих средств и щеток с жесткой щетиной.
- После влажной очистки необходимо дать двойному защитному фильтру электродвигателя высохнуть (прибл. 24 часа при комнатной температуре, Рис. 25).
- Установка двойного защитного фильтра электродвигателя допускается только после его полного высыхания.
- При повреждении или деформации элементов фильтра, необходимо их незамедлительно заменить. Допускается использование только оригинальных запчастей, входящих в комплект поставки или заказанных позднее.

8. Установить фильтр (Рис. 26-29).

### ПРИМЕЧАНИЕ:

Конструкция фильтра допускает его установку только в правильном положении.

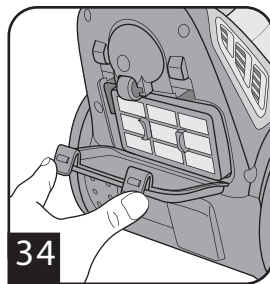
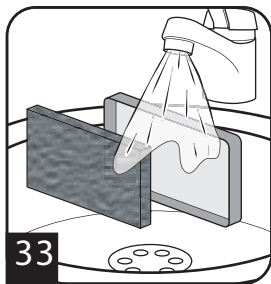
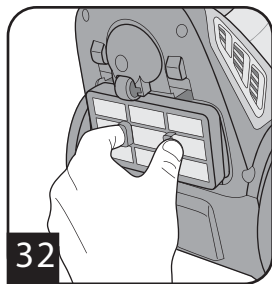
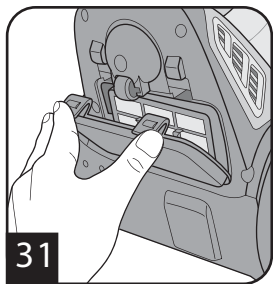
- Перед установкой рекомендуется правильно расположить циклонный фильтр относительно контейнера для сбора пыли (Рис. 28).
- Для установки запрещается прилагать силу. В случае, если крышка контейнера (Рис. 29) не закрывается полностью, необходимо произвести повторную установку.

### ⚠ ВНИМАНИЕ:

Запрещается использовать прибор без установленного фильтра. Запрещается использовать прибор с поврежденным фильтром.

9. Установить контейнер для сбора пыли (Рис. 30). При правильной установке слышен щелчок.

## 3.2 Чистка/замена выпускного фильтра



### ⚠ ВНИМАНИЕ:

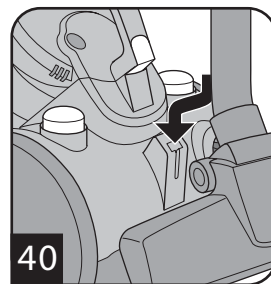
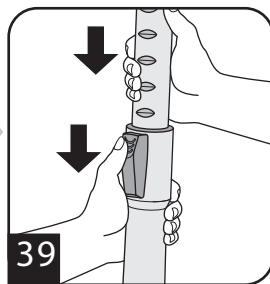
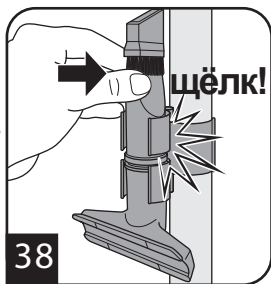
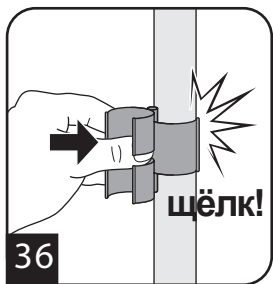
Необходимо очищать фильтр при каждой очистке пылевого фильтра. При повреждении или деформации фильтра необходимо произвести его замену. Допускается использование только оригинальных запчастей, входящих в комплект поставки или заказанных позднее.

### ⚠ ВНИМАНИЕ:

Фильтр является моющимся, но чистка в посудомоечных и стиральных машинах запрещена. Также запрещается использование моющих средств и щеток с жесткой щетиной. После промывки дать выпускному фильтру высохнуть (прибл. 24 часа при комнатной температуре). Установка фильтра допускается только после его полного высыхания.

1. Выключить прибор (⏻).
2. Отключить вилку от сети.
3. Открыть крышку выпускного фильтра (Рис. 31).
4. Извлечь выпускной фильтр (Рис. 32).
5. Тщательно промыть выпускной фильтр проточной водой (Рис. 33).
6. Дать выпускному фильтру высохнуть (прибл. 24 часа при комнатной температуре).
7. Установить выпускной фильтр в держатель (Рис. 34).
8. Закрыть крышку выпускного фильтра на нижней части прибора до щелчка (Рис. 35).

## 3.3 Хранение



### ⚠ ПРЕДУПРЕЖДЕНИЕ:

Риск получения травмы!  
После использования необходимо выключить прибор (⏻) и сматывать шнур (⏻). При сматывании шнура необходимо придерживать вилку рукой во избежание повреждений и получения травм.

### ⚠ ПРЕДУПРЕЖДЕНИЕ:

Риск получения травмы!  
Хранить прибор в недоступном для детей месте.

### ⚠ ВНИМАНИЕ:

Запрещается хранение прибора вблизи источников тепла (кухонные плиты, радиаторы и т.д.). Избегать воздействия прямых солнечных лучей. Хранить прибор и аксессуары в прохладном сухом месте в компактном виде.

### ⚠ ВНИМАНИЕ:

Перед длительным хранением прибора необходимо очистить контейнер для сбора пыли и фильтр. > Раздел 3.1 "Очистка контейнера для сбора пыли и защитного фильтра".

# 4. НЕИСПРАВНОСТИ И ИХ УСТРАНЕНИЕ

## 4.1 Перед возвратом прибора

### ПРЕДУПРЕЖДЕНИЕ:

Риск получения травмы! Запрещается использование неисправного прибора! Перед устранением неисправностей необходимо выключить прибор и отключить от сети.

Перед обращением в отдел обслуживания и возвратом прибора необходимо ознакомиться со следующей таблицей для самостоятельного устранения проблемы.

Неисправность	Возможная причина/решение
Чистка не помогает, но прибор исправен	Открыт регулятор мощности всасывания (Рис. 5). Закрыть регулятор мощности всасывания (Рис. 5).
	Используется неподходящая насадка. Сменить насадку, ▷ Раздел 2.1 "Сборка прибора и выбор насадки".
	Установлено положение щетины насадки для пола, не соответствующее типу напольного покрытия (Рис. 9-10). Установить соответствующее положение при помощи переключателя (Рис. 9-10).
	Заполнился контейнер для сбора пыли. Очистить контейнер. ▷ См. Раздел 3.1 "Очистка контейнера для сбора пыли и защитного фильтра".
	Фильтры загрязнились. Очистить фильтры, ▷ Раздел 3.1 "Очистка контейнера для сбора пыли и защитного фильтра" или ▷ Раздел 3.2 "Чистка/замена выпускного фильтра".
Забита насадка, телескопическая трубка или гибкий шланг. Удалить преграду. При необходимости можно использовать длинную деревянную палку (например, ручку швабры).	

Неисправность	Возможная причина/решение
Горит лампа очистки (Рис. 16)	Заполнился контейнер для сбора пыли. Очистить контейнер. ▷ См. Раздел 3.1 "Очистка контейнера для сбора пыли и защитного фильтра".
	Фильтры загрязнились. Очистить фильтры, ▷ Раздел 3.1 "Очистка контейнера для сбора пыли и защитного фильтра" или ▷ Раздел 3.2 "Чистка/замена выпускного фильтра".
Пылесос внезапно отключился	Забита насадка, телескопическая трубка или гибкий шланг. Удалить преграду. При необходимости можно использовать длинную деревянную палку (например, ручку швабры).
	Сработала защита от перегрева (забита трубка, шланг, фильтр и т.д.) 1. Выключить прибор и отключить от сети. 2. Устранить причину перегрева (например, снять телескопическую трубку, шланг, удалить преграду или почистить фильтры). 3. Подождать прилб. 45 мин. до остывания прибора. 4. После остывания прибор можно использовать.

### ПРИМЕЧАНИЕ:

В случае невозможности самостоятельного устранения неисправности, необходимо обратиться к официальному дилеру или в авторизованный сервисный центр.

## 4.2 Гарантия

Условия гарантийного обслуживания указаны в гарантийном талоне. Гарантийный ремонт может быть произведен в любом авторизованном сервисном центре.

Адреса и телефоны сервисных центров можно узнать на сайте [www.shivaki.com](http://www.shivaki.com).

## 4.3 Утилизация

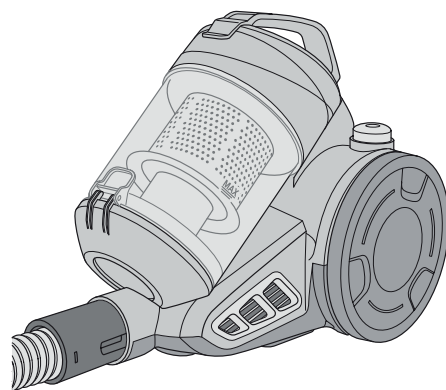


Утилизацию прибора необходимо осуществлять в соответствии с законодательством об охране окружающей среды страны эксплуатации. Не допускается утилизация электрооборудования совместно с бытовыми отходами. Рекомендуется использовать местные пункты утилизации.

Фильтры изготовлены из экологически безопасных материалов. В отличие от прибора, фильтры разрешается утилизировать бытовыми отходами при условии, что они очищены от веществ, для которых не допускается такой способ утилизации.

## 4.4 Техническая информация

Тип прибора	: Пылесос без мешка для сбора пыли
Модель	: SVC-1764R / SVC-1764B
Напряжение	: 220-240 В ~, 50/60 Гц
Мощность	: 1600 Вт макс
Минимальный доступный объем контейнера для пыли	: прилб. 1,5 л
Длина шнура питания	: прилб. 5 м
Масса	: прилб. 4,8 кг
Класс энергетической эффективности	: C
Потребление электроэнергии	: 22,3 кВт*час/год
Уровень шума	: прилб. 80 дБ



Технические и проектные спецификации могут быть изменены в процессе улучшения продукции.







Вега-Сервис	Тамбов	г.Тамбов, ул.Киквидзе, 69	4752	73-94-01; 73-94-03
Электроникс Сервис Центр	Тверь	г.Тверь, ул.Циммервальдская, д.24	4822	35-35-30; 34-75-56
ООО «ПАРАГРАФ-ДИЗАЙН»	Тверь	г.Тверь, б-р Шимидта д.18	4822	475858, 476565, 89106476565
ООО "Телемобайл"	Тверь	г.Тверь, пр-т Калинина, д.8	4822	427180, 427183
Старко-сервис	Тверь	г.Тверь, пр-т Чайковского, д.100	4822	32-00-23,35-40-81
ИП Виноградов А. Ю.	Тверь	г.Тверь, ул.Московская, д.88/15		8-952-060-05-10
ИП Яковлев С.Н.	Тихорецк	г.Тихорецк, ул.Гоголя, д.2/2	86196	7-20-53
Бытовик	Тобольск	г.Тобольск пер. Знаменский стр. 4 ТЦ „Симпатия“, пав. № 42 АСЦ „Бытовик“	3456	27-34-39
СТЭРИОН ТОЛЬЯТИ	Тольятти	г.Тольятти, ул. 40 лет Победы, д. 30, оф. 5	8482	719-773
ГлавБытСервис	Томск	г.Томск, ул. Некрасова, д. 12	3822	266865, 266462
Св-сервис	Томск	г.Томск, д. 436, 2 этаж, 3 офис	3822	25-50-24
ТЭРРТА	Туймазы	г.Туймазы, пр. Ленина, д. 5	34-782	5-20-55; 5-28-62
Растр ТВ	Тула	г.Тула, ул. Курковая, 9	4872	49-32-75; 49-31-31
ИП Бровкин В.А.	Тула	г.Тула, ул. Советская, 60/12, оф.302	4872	710103; 8-910-1576808
ООО "К-сервис"	Тула	г.Тула, ул. Ф.Энгельса, д. 89	4872	32-56-07
ООО "Быт-Сервис"	Тула	г.Тула ул.Штыковая, д. 45	4872	470206, (953) 431 44 81
Ваш дом	Тюмень	г.Тюмень, ул.Ватутина, д.55	3452	99-49-09; 46-69-91
СЦ Канифоль	Тюмень	г.Тюмень, ул. Николая Зелинского, д.24		+7 (929) 269-56-60
ООО «КомпМарт»	Уварово	г.Уварово, 4 мкрн., д. 29	4752	494848
Электрон	Улан-Удэ	г.Улан-Удэ, ул.Тракторная, д.14	3012	55-17-45
СЦ "Скала"	Ульяновск	г.Ульяновск, ул. Марата, д. 86, оф. 407	8422	41-74-70
ООО «Планета-Сервис»	Ульяновск	г.Ульяновск, ул. Кирова, д.59	9603	721961
Ремикс	Ульяновск	г.Ульяновск, ул.Аблукова, д. 41	8422	48-92-92, 48-90-25
СОВРЕМЕННЫЙ СЕРВИС	Ульяновск	г.Ульяновск, ул.Металлистов, д.16/7	8422	73-29-19, 73-44-22
Компания "Пип"	Урай	г.Урай, мкр. Аэропорт, д. 29	34676	3-15-15
ООО «Техносервис»	Уссурийск	г.Уссурийск, ул. Советская, д.96	4234	33-53-05, 33-51-80
ООО «ПРОремонт Уфа»	Уфа	г.Уфа, проспект Салавата Юлеева, д. 59	3472	524697
Сервис-Центр Регион	Уфа	г.Уфа, Башкортостан, ул. Аксакова, д.73	347	251-13-27; 251-79-79; 223-60-60
9 Жизней	Хабаровск	г.Хабаровск, Амурский бульвар, д.47	4212	61-76-03
ЦТО «Альфа-Сервис»	Ханты-Мансийск	г.Ханты-Мансийск, ул.Обская, д.29; г.Урай, 2-й мкр., д.46 (34676) 222-61	3467	30-00-01;30-00-05;35-67-00;35-67-01;(34676) 222-61
ООО «Инфолайн»	Чебоксары	г.Чебоксары, Президентский б-р, д.11	8352	62-26-41, 62-38-90
ЗАО "Телерадиосервис"	Чебоксары	г.Чебоксары, ул.Гагарина, д.36	8352	63-20-98
ООО «ВТИ-Сервис»	Чебоксары	г.Чебоксары, пр.И.Горького, д.32/25	8352	410373;431532
АСЦ "ЗИП-Сервис"	Чебоксары	г.Чебоксары, ул.И.Франко д.3	8352	38-63-92
Рембыттехника	Челябинск	г.Челябинск, ул. Производственная, 8Б	351	239-39-90; 239-39-66
Карелин	Череповец	г.Череповец, пр.Победы, д.97	8202	23-66-70; 26-50-37
ООО "Ваш Мастер"	Череповец	г.Череповец, ул.Батюшкова, д.7	8202	31-36-07;64-22-73
Пучкин О.А.	Черкесск	г.Черкесск, ул.Первомайская, 48, офис 11	87822	5-19-15; 5-04-66; 5-19-15
ИП Эдиев Анвар Хамитбиевич	Черкесск	г.Черкесск, ул.Пятигорское шоссе, д.13	87875	7-44-82
ST Сервисный центр	Чита	Кардинал.(холодильники)	3022	72-02-03
Сервисный центр «ДимКат»	Чита	г.Чита, Тракторная, 54 ТЦ «Кардинал»		8-914-462-5649
ИП Дукарт Д.Н.	Чусовой, Пермский край	г.Чусовой, ул.Мира, д.8, маг.Орбита		(919) 4658462
СЦ «Экспресс-сервис»	Шадринск	г.Шадринск, ул. Советская, д. 75, ул. Спартака д.51	35253	32552,61717
НОРД-сервис	Шадринск	г.Шадринск, ул.Свердлова, д.107	35253	3-53-32
ИП Поляков О.В.	Шахты	г.Шахты, пр-т Победа революции, 111, к. 1, ком. 30	8636	23-72-27; 28-87-12
Пузревский С.И.	Шахты	г.Шахты, пр-т Победы Революции, 85 офис 200	8636	22-30-00
АВИ-Электроникс	Ялта	г.Ялта, ул. Жадановского, 3		+79788423032
ТАУ	Ярославль	г.Ярославль, Московский пр-т, д. 1а, стр. 5	4852	79-66-77/78/79; 52-22-76/77; 79-21-00
ООО "Рослан-Сервис"	Ярославль	г.Ярославль, ул. Ньютона, д. 34	4852	44-00-40
СЦ "ЯрСервис"	Ярославль	г.Ярославль, Ленинградский пр-т, д.52в	4852	900-242, 283-300, 284-400 (доб.203)
ООО "Трио-Сервис"	Ярославль	г.Ярославль ул.Углинская, д. 12	4852	25-94-83

Уточнить адреса и телефоны авторизованных сервисных центров можно на сайте SHIVAKI.COM или по телефону (495)7852356

**Примечание!** Информация в Руководстве пользователя только для справки. Все изображения приведены в ознакомительных целях. Приобретенное устройство может отличаться от показанного на рисунке.

Производитель оставляет за собой право вносить изменения в комплектацию и технические характеристики выпускаемой бытовой техники без предварительного уведомления.

Перед покупкой проверяйте заявленные характеристики и комплектацию на сайте производителя.

Правообладатель: Шиваки (Джэпен) Индастриз Лимитед  
(Shivaki (Japan) Industries Limited), 2001, Централ Плаза, 18  
Харбор Роуд, Ванчай, Гонконг (2001, Central Plaza, 18 Harbor  
Road, Wanchai, Hong Kong)

Произведено: По заказу Шиваки (Джэпен) Индастриз Лимитед  
(Shivaki (Japan) Industries Limited), 2001, Централ Плаза, 18  
Харбор Роуд, Ванчай, Гонконг (2001, Central Plaza, 18 Harbor  
Road, Wanchai, Hong Kong)

Гарантийный срок указан в гарантийном талоне.



Срок службы изделия – не менее 5 лет со дня начала  
эксплуатации.

Продукция компании SHIVAKI.  
Произведено в Китае.