

РУКОВОДСТВО ПОЛЬЗОВАТЕЛЯ

Швабра паровая Shark Original Steam Mop S3101SL (100619077)



**Интернет-магазин
www.top-shop.ru**

ВНИМАНИЕ: Ознакомьтесь со всеми инструкциями перед использованием паровой швабры.

ПРАВИЛА БЕЗОПАСНОСТИ

Только для домашнего использования

При использовании паровой швабры Shark Original Steam Mop необходимо соблюдать основные меры безопасности, включая следующие:

Риск возникновения ожогов.

Будьте аккуратны во время использования паровой швабры. Пар, поступающий из отверстий, очень горячий.

Примечание:

Данный прибор не предназначен для использования лицами (включая детей) с ограниченными физическими, сенсорными или умственными способностями, а также лицами, не обладающими достаточным опытом или знаниями, без должного контроля или инструктажа по вопросу использования прибора лицом, ответственным за их безопасность. Необходимо следить за детьми во избежание игр с прибором.

ВНИМАНИЕ:

Во избежание риска возникновения пожара, электрошока или травм:

1.Использовать прибор только по назначению.

2.**НЕ** использовать прибор вне помещения.

3.**НЕ** оставлять прибор, подключенный к сети, без внимания. Всегда отсоединять электрошнур от розетки, если прибор не используется, а также перед его обслуживанием.

4.**НЕДОПУСТИМО** использование прибора в качестве игрушки. Необходимо пристальное внимание при использовании прибора детьми или около них, а также около домашних питомцев или растений.

5.Использовать только рекомендуемые производителем аксессуары.

6.**НЕ** использовать прибор с поврежденным электрошнуром или вилкой, а также в случае падения или повреждения прибора. Во избежание риска возникновения электрошока, не пытайтесь

разбирать или ремонтировать прибор самостоятельно. Во избежание несчастных случаев, при повреждении электрошнура, последний должен быть заменен путем обращения к квалифицированному электрику. Некорректная сборка или ремонт могут вызвать риск возникновения электрошока или травмы в процессе использования прибора.

8.**НЕ** погружать паровую швабру в воду или иную жидкость во избежание возникновения короткого замыкания

9.**НЕ** касаться вилки или электрошнура, а также включенного прибора влажными руками без обуви.

10.**НЕ** тянуть за электрошнур, не использовать его в качестве ручки при передвижении прибора, не перекрывать шнур дверью, не наматывать его на острые края и углы. Держать электрошнур на расстоянии от горячих поверхностей.

11.**НЕ** отсоединять прибор, потянув за него. Для отключения прибора необходимо брать за вилку, а не шнур. Не использовать удлинители или розетки не соответствующие допустимой мощности.

12.**НЕ** вставлять какие-либо предметы в отверстия. Не использовать прибор, если какое-либо отверстие заблокировано.

13.**НЕ** ставить руки или ноги под паровую швабру. Прибор чрезмерно нагревается.

14. Использовать **ТОЛЬКО** на плоских горизонтальных поверхностях. Не использовать по отношению к стенам, стойкам или окнам.

15.**НЕ** использовать по отношению к кожаной, полированной воском мебели или полам, синтетическим тканям, вельвету и иным деликатным материалам, подверженным воздействию пара.

16.**НЕ** добавлять моющие средства, ароматизаторы, масла и иные химические средства в воду, поскольку такое действие может привести к повреждению прибора или небезопасному его использованию. Если в Вашем районе жесткая вода, мы рекомендуем использовать дистиллированную воду в паровой швабре.

17.**НЕ** разворачивать и не поворачивать прибор на бок в процессе его использования.

18.**НИКОГДА НЕ НАПРАВЛЯТЬ ПАР В СТОРОНУ ЛЮДЕЙ, ДОМАШНИХ ПИТОМЦЕВ ИЛИ РАСТЕНИЙ.**

19. НИКОГДА НЕ ОСТАВЛЯТЬ ВКЛЮЧЕННУЮ ПАРОВУЮ ШВАБРУ НА ДОЛГОЕ ВРЕМЯ НА ОДНОМ МЕСТЕ КАКОЙ-ЛИБО ПОВЕРХНОСТИ С ЗАКРЕПЛЕННОЙ НА НЕЙ ПОДУШКОЙ ИЗ МИКРОФИБРЫ.

20. Для очистки паровой швабры отключить электрошнур от сети и протереть сухой или влажной тряпкой. Не заливать водой и не использовать спирт, бензин или растворитель по отношению к прибору.

21. Никогда не использовать паровую швабру без закрепленной подушечки из микрофибры.

22. Хранить паровую швабру в прохладном сухом месте.

23. Во избежание перегрузки сети не подключать иные приборы к той же розетке (схеме), что и паровой очиститель.

24. Если удлинитель обязателен, необходимо использовать удлинитель мощностью 15 ампер, диаметром 14. Шнуры меньшей амперной нагрузки могут перегреться. Запрещено использовать удлинители более 5 метров длиной. Необходимо внимательно следить, чтобы шнур случайно не затянулся, и об него не спотыкались.

28. **НЕ** оставлять прибор без внимания, когда система подключена к источнику электропитания.

29. **НЕ** хранить прибор с закрепленной влажной/мокрой чистящей подушечкой из микрофибры. Никогда не оставлять паровую швабру на одном месте какой-либо поверхности с закрепленной на ней влажной или мокрой подушечкой из микрофибры; такое действие может привести к повреждению напольного покрытия.

ВНИМАНИЕ: Ваша паровая швабра разработана для очистки твердых напольных поверхностей, которые не подвержены воздействию высоких температур. Не использовать прибор на негерметичных деревянных или неполированных керамических напольных покрытиях. Тепло и воздействие пара могут лишить блеска поверхности, обработанные воском, а также некоторые поверхности без содержания воска. Рекомендуется протестировать прибор на изолированном участке поверхности перед уборкой. Мы

также рекомендуем соблюдать инструкции по использованию и обслуживанию, выданные производителем напольного покрытия.

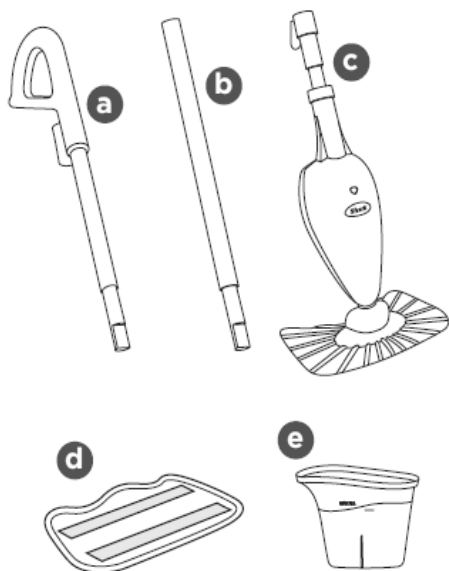
НАЧАЛО РАБОТЫ

Собрать Вашу паровую швабру Shark Original очень просто:

Для начала извлеките все элементы из упаковки. Мы знаем, Вы воодушевлены приобретением Паровой Швабры Shark Original, но не включайте ее до тех пор, пока ни соберете ее полностью, и ни ознакомитесь со всеми соответствующими инструкциями.

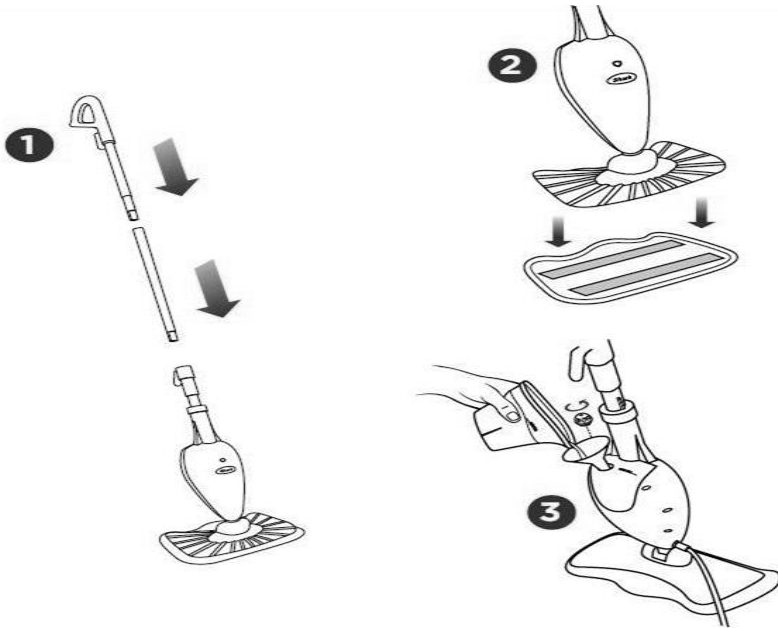
При сборке Вашей паровой швабры возможно наличие небольшого количества воды в или около резервуара для воды. Мы тестируем все наши паровые швабры на 100% перед тем, как Вы приобретаете их, поэтому Вы получаете качественные товары Shark ®.

Первое, что Вам нужно знать: что находится в коробке, которую Вы только что открыли:



- a** Верхняя расширительная труба
- b** Нижняя телескопическая труба
- c** Корпус паровой швабры
- d** 2 подушечки из микрофибры
- e** Стакан для наполнения

СБОРКА



1.

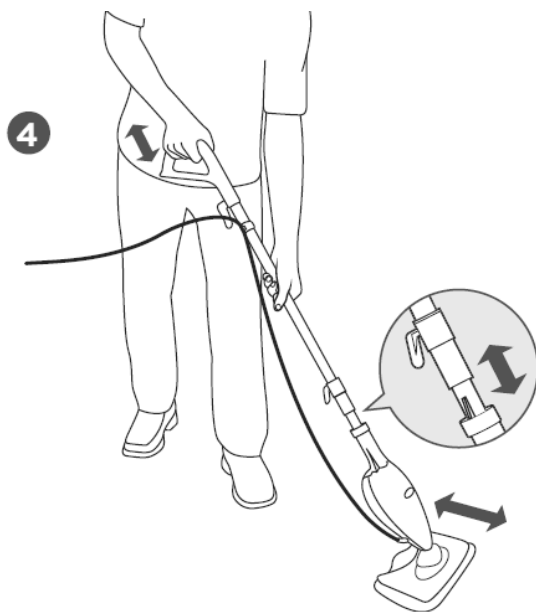
Вставьте верхнюю расширительную трубу (труба с ручкой) в нижнюю расширительную трубу (короткая труба). Соедините обе расширительные трубы, щелчок будет означать фиксацию труб в правильном положении. Для наглядного примера взгляните на рисунок. Вставьте элементы, собранные в шаге 1, в привод насоса (труба, ведущая к резервуару). Соедините собранные расширительные трубы и привод насоса, щелчок будет означать их фиксацию в правильном положении. Вставьте шнур в фиксатор шнура на рукоятке паровой швабры.

2. Положите подушечку из микрофибры под насадку швабры липкими лентами вверх. Просто вдавите подушечку, чтобы закрепить ее. Всегда надевайте чистящую подушечку из микрофибры на насадку швабры, иначе Вы можете повредить поверхность пола, поцарапав ее.

ВНИМАНИЕ: Каждый раз перед тем, как надеть чистящую подушечку из микрофибры на швабру, следите, чтобы Ваша паровая швабра была отключена от сети.

3. Снимите крышку, чтобы наполнить резервуар для воды. На крышке резервуара для воды имеется стрелка для обозначения положений фиксации. При помощи стакана и воронки наполните резервуар водой, придерживаясь отметки «максимальный уровень». Не забудьте установить крышку на место.

ВНИМАНИЕ: В резервуар для воды можно добавлять только чистую воду. Химикаты или чистящие средства могут повредить прибор, они также небезопасны для Вас и Вашей семьи. Приветствуется использование дистиллированной воды в резервуаре.



4. Для

начала

генерации пара необходимо секунд 30. Теперь несколько раз прокачайте ручку для активации работы насоса и подачи пара. Отрегулируйте выход пара медленными или быстрыми движениями швабры вперед и назад.

!!! Если через несколько минут пар так и не появился, ознакомьтесь с разделом «Решение проблем» на стр. 10.

ВНИМАНИЕ: *Никогда не используйте Паровую Швабру без воды в резервуаре.*

Когда Ваш пол засияет чистотой и уборка будет завершена, отключите Паровую Швабру от электрической розетки, **дайте ей остыть** и аккуратно снимите подушечку из микрофибры с насадки швабры. Обязательно после завершения уборки снимайте чистящую подушечку из микрофибры с насадки швабры во избежание повреждений напольного покрытия.

Уход за чистящей накладкой из микрофибры.

1. Стирайте подушечку в теплой воде. Стирайте отдельно от иного белья. Используйте только жидкие моющие средства (не порошковые). Не используйте кондиционеры для белья. Сушите на верёвке. Не сушите в сушилке.

2 Если на подушечке имеются висящие нитки, аккуратно срежьте их ножницами. Не тяните за них и не режьте у основания.



РЕШЕНИЕ ПРОБЛЕМ

Проблема	Возможные причины и решения
Паровая Швабра не включается.	Вилка Вашей паровой швабры должна быть плотно вставлена в розетку мощностью <u>только</u> 220-240В. Проверьте предохранитель или рубильник.
Паровая Швабра не	Проверьте наличие воды в резервуаре для воды. Если ее нет, добавьте воду в Паровую Швабру

выделяет пар.	согласно инструкциям.
Паровая Швабра оставляет воду на полу.	Проверьте, не слишком ли мокрая чистящая подушечка из микрофибры? Почему бы не отключить Паровую Швабру от сети и не заменить чистящую подушечку из микрофибры?
Паровая Швабра оставляет белые пятна на полу.	Не оставляйте свою паровую швабру на полу с надетой мокрой или влажной чистящей подушечкой. У Вас на районе жесткая вода? Если да, то Вам лучше бы перейти на дистиллированную воду.
Пол покрыт разводами, полосками или пятнами после парообработки.	Возможно, подушечка испачкалась, снимите и постирайте ее. Если Вы стирали с использованием порошка, то, возможно, на подушечке сохранились остатки порошка. Постирайте ее еще раз с использованием жидкого моющего средства. Если Вы чистите кухонную зону, где возможно скопление вьевшегося жира, то для начала воспользуйтесь обезжиривающим средством, например, многофункциональным очистителем или средством для мытья посуды и бумажными полотенцами. Возможно, Вы надолго оставили швабру на одном месте. Возможно, это остатки от предыдущих очистителей, которыми ранее протирали поверхность пола. Используйте паровую швабру еще несколько раз, и проследите, остались ли разводы.
Сложность передвижения Паровой Швабры.	Проверьте, правильно ли надета чистящая подушечка.



Данный знак означает, что изделие нельзя выбрасывать с бытовым мусором на всей территории ЕС. Во избежание возможного вреда окружающей среде или здоровью людей в результате неконтролируемого захоронения отходов, их необходимо перерабатывать ответственно для обеспечения должного повторного использования источников материала.

Прибор не предназначен для выброса с иными бытовыми отходами.

Данное изделие не снабжено выключателем питания и работает от подключения к источнику питания. Извлеките вилку из сети после использования прибора.

Несмотря на отсутствие режима включения и выключения, прибор отвечает требованиям 1275/2008/ЕС – директивы по экологическим проектным требованиям, поскольку в связи с техническим обоснованием считается неприемлемым использовать режимы включения и выключения на приборах, подключаемых к сети. Для снижения энергопотребления обязательно отключайте прибор от сети после использования.

Данная книга относится к модели номер:
S3101SL 11

Технические характеристики:

Напряжение: 220-240В~, 50/60Гц.

Мощность: 1550 Ватт

Объем резервуара для воды: 250 мл

IPX4

Авторское право© ООО «ЕВРО-ПРО ОПЕРАЙТИНГ» 2012

Производитель: Китайская Народная Республика

S3101SL.E.120718.1