



Класс защиты - II

РУКОВОДСТВО ПОЛЬЗОВАТЕЛЯ

Пылесос

руководство пользователя

- * Перед использованием устройства, пожалуйста, внимательно прочитайте эту инструкцию.
- * Устройство предназначено только для использования в помещении.

Русский

imagine the possibilities

Благодарим за приобретение продукции компании Samsung.

SAMSUNG

Инструкции по технике безопасности

ИНСТРУКЦИИ ПО ТЕХНИКЕ БЕЗОПАСНОСТИ



- Прежде, чем пользоваться пылесосом, внимательно прочтите данную Инструкцию и сохраните ее для использования в дальнейшем.



- Так как приведенные ниже инструкции относятся к нескольким моделям, характеристики вашего пылесоса могут немного отличаться от описанных в данной Инструкции.

ИСПОЛЬЗУЕМЫЕ ПРЕДОСТЕРЕГАЮЩИЕ/ПРЕДУПРЕЖДАЮЩИЕ СИМВОЛЫ

	Указывает на существование угрозы для жизни или опасности получения серьезной травмы.
	Указывает на существование опасности получения травмы или повреждения пылесоса.

ДРУГИЕ ИСПОЛЬЗУЕМЫЕ СИМВОЛЫ

	Указывает на действия, которые НЕ СЛЕДУЕТ совершать.
	Указывает на правило, которое необходимо соблюдать.
	Указывает, что необходимо отсоединить вилку сетевого шнура от розетки.



Информация о назначении

Пылесос предназначен для уборки помещений.

Данный пылесос предназначен только для бытового использования.

Запрещено использовать пылесос для уборки строительных отходов или мусора, тонера лазерных принтеров. Постоянно поддерживайте фильтры в чистом состоянии, не допускайте накопления в них мелкой пыли. Сухие средства по уходу за коврами или мелкую пыль, например, муку, необходимо убирать только в очень малом количестве. Всегда тщательно очищайте пылесборник и фильтры после их уборки. Запрещено использовать пылесос без фильтров и пылесборников, а также с изношенными, поврежденными или деформированными фильтрами. Всегда устанавливайте фильтр в правильном положении в соответствии с инструкцией.

Ни в коем случае не выкручивайте микрофильтр после его промывки. Это вызывает его деформацию или повреждение. Если фильтр деформирован или поврежден, замените его новым. (При невыполнении требования пыль и мусор будут попадать в мотор)

Устанавливайте фильтр правильно, исключая зазоры между контактными поверхностями фильтра и отсека для его установки. (при невыполнении этого требования пыль и мусор будут попадать в мотор).

Невыполнение всех перечисленных требований может привести к повреждению внутренних деталей устройства и аннулированию гарантийных обязательств.

Правила реализации

Демонстрация работы пылесоса при реализации должна проводиться при условиях аналогичных бытовым.

ВАЖНЫЕ МЕРЫ ПРЕДОСТОРОЖНОСТИ

- Внимательно прочитайте руководство. Перед включением убедитесь, что напряжение сети электропитания соответствует данным, указанным на табличке с техническими характеристиками пылесоса, расположенной на дне прибора.
- **ПРЕДУПРЕЖДЕНИЕ:** Не пользуйтесь пылесосом для чистки мокрых ковров или полов. Не всасывайте пылесосом воду.
- Необходимо быть особенно внимательным при использовании любых бытовых приборов в присутствии детей. Не позволяйте детям играть с пылесосом. Никогда не разрешайте детям включать пылесос без присмотра взрослых. Используйте пылесос только по назначению, как описано в данном руководстве.
- Не использовать пылесос без пылесборника. Заменять пылесборник до того, пока он полный, чтобы ваш пылесос работал наиболее эффективно.
- Не используйте пылесос для сбора спичек, горячего пепла или окурков. Не допускайте нахождения пылесоса вблизи кухонных плит или других источников тепла. Высокая температура может привести к деформации и выцветанию пластиковых частей прибора.
- Не следует собирать пылесосом жесткие, острые предметы, поскольку они могут повредить части пылесоса. Не вставляйте на шланг. Не помещайте на шланг тяжелые предметы. Не блокируйте всасывающее или выпускное отверстия.
- Выключайте пылесос при помощи кнопки на корпусе перед отключением шнура питания от розетки. Отсоединяйте вилку шнура питания от электрической розетки перед заменой мешка или контейнера для сбора пыли. Во избежание повреждений шнур питания следует отсоединять от розетки, держа за вилку, а не за шнур.
- Это устройство не предназначено для использования людьми (включая детей) с ограниченными физическими, сенсорными или умственными способностями или лицами, у которых нет опыта или знаний, если их действия не контролируются или если они не проинструктированы относительно использования устройства лицом, отвечающим за безопасность. Чтобы дети не могли играть с пылесосом, не оставляйте их без присмотра.
- Перед чисткой или обслуживанием прибора следует отсоединить вилку шнура питания от сетевой розетки.
- Не рекомендуется использовать удлинители.
- Если пылесос работает неправильно, отключите его от электросети и проконсультируйтесь с официальным сервисным агентом.
- При повреждении шнура питания во избежание опасности он должен быть заменен производителем или его сервисным агентом, либо лицом с соответствующей квалификацией.
- Не следует носить пылесос, держа его за шланг. Для этого нужно использовать ручку на пылесосе.
- Когда пылесос не используется, извлекайте вилку из розетки. Перед тем, как вынуть вилку из розетки, выключите пылесос.

Содержание

СБОРКА ПЫЛЕСОСА

05

ИСПОЛЬЗОВАНИЕ ПЫЛЕСОСА

06

- 06 Сетевой кабель
- 06 Выключатель
- 06 Регулирование мощности

НАСАДКИ И ФИЛЬТР

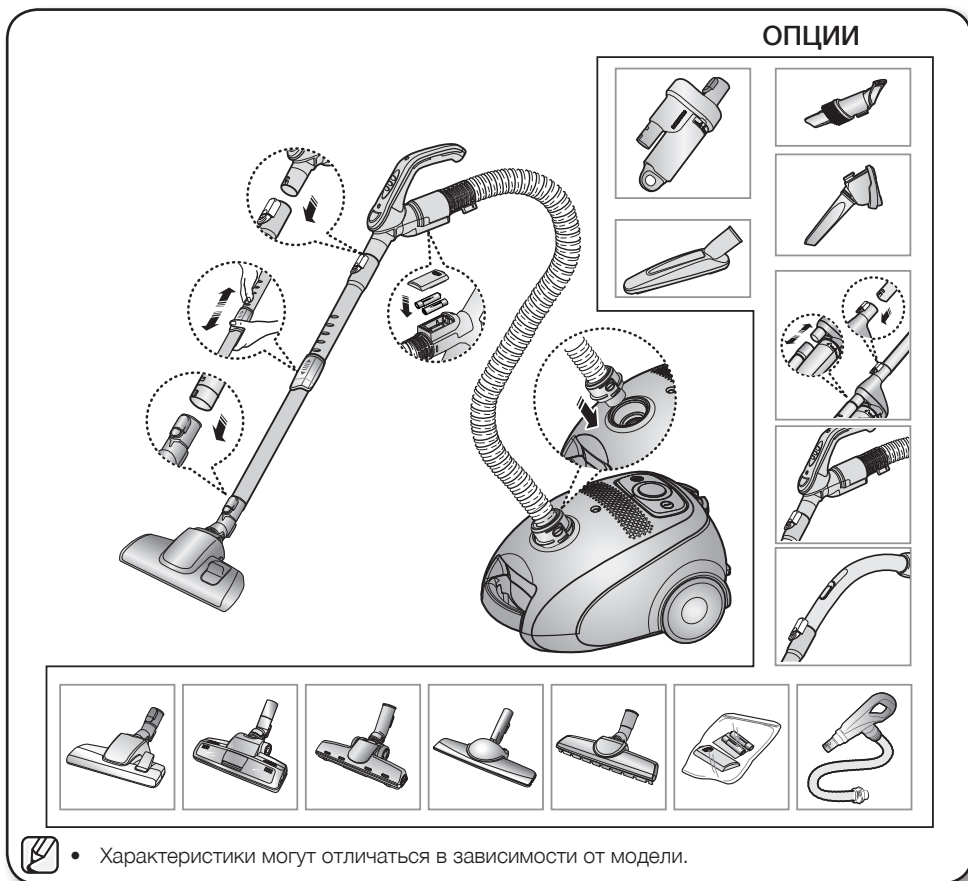
08

- 08 Использование аксессуаров
- 09 Элементы дополнительной комплектации
- 12 Насадки для уборки пола
- 13 Индикатор проверки фильтра
- 14 Замена мешка для сбора пыли
- 14 Чистка входного фильтра
- 14 Чистка выходного фильтра
- 15 Замена элементов питания (ОПЦИЯ)

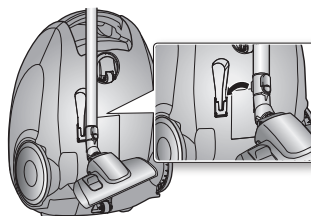
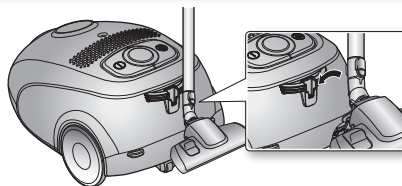
ПОИСК И УСТРАНЕНИЕ НЕИСПРАВНОСТЕЙ

16

Сборка пылесоса

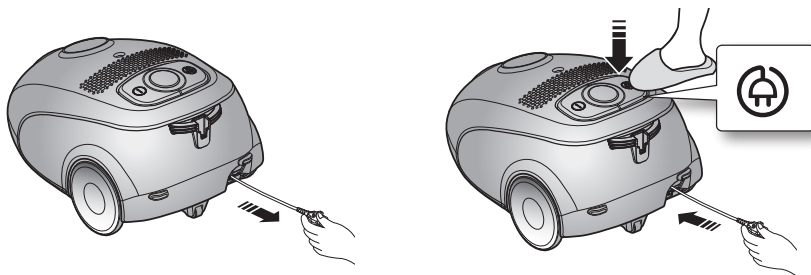


- ★ • Храните насадку для чистки полов, зафиксировав ее в соответствующей подставке.

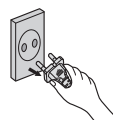


Использование пылесоса

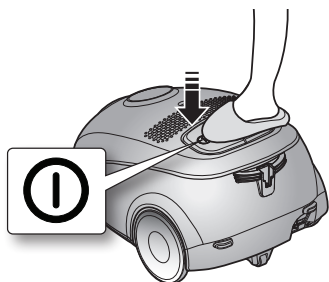
СЕТЕВОЙ КАБЕЛЬ



- Отсоединяя сетевой шнура от электрической розетки, беритесь за штепсельную вилку, а не за сам шнур.



ВЫКЛЮЧАТЕЛЬ

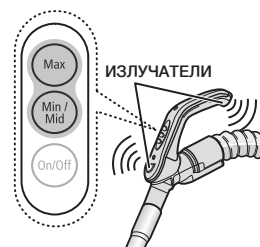


РЕГУЛИРОВАНИЕ МОЩНОСТИ

Модель с удаленным управлением (Опция)

- ШЛАНГ

1. Включение-выключение пылесоса.
Нажмите кнопку Вкл. / Выкл. (ON/OFF) для включения пылесоса.
Нажмите кнопку еще раз для выключения пылесоса.
2. Кнопка MIN/MID пылесоса.
Нажмите кнопку MIN/MID для переключения пылесоса в средний режим. (Применяется для чистки штор и т. п.)
Нажмите кнопку еще раз для переключения пылесоса в режим MID.
3. Использование пылесоса в режиме MAX
Нажмите кнопку MAX для переключения пылесоса в режим максимальной мощности.



УПРАВЛЕНИЕ В РУКОЯТКЕ

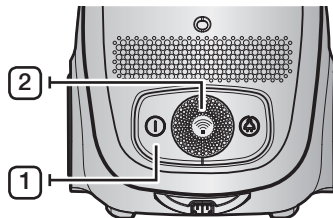
[Управление осуществляется пи помощи инфракрасного сигнала]

- КОРПУС

Последовательно нажимайте кнопку регулировки мощности, чтобы выбрать подходящий режим. (ВЫКЛ. → ВКЛ. → ВЫКЛ.)



Если рукоятка дистанционного управления не работает, пылесосом можно управлять с помощью кнопки ВКЛ./ВЫКЛ. на его корпусе.

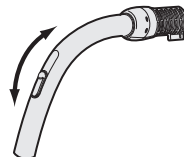


	Кнопка ВКЛ./ВЫКЛ. регулирует включение и выключение пылесоса.
	Этим значком (INFRARED) помечается приемник инфракрасного излучения, на который поступают сигналы управления с рукоятки.

Ручное управление (Опция)

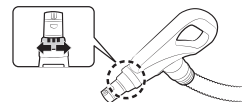
- ШЛАНГ

Чтобы снизить мощность всасывания для чистки штор, ковров и других легких тканей, потяните заглушку до тех пор, пока не откроется отверстие.



- ШЛАНГ

Для очистки тканей поверните круглый контроллер, чтобы снизить мощность всасывания. Рукоятки не обеспечивают управление питанием устройства.

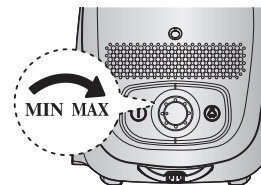


- КОРПУС

Для управления уровнем мощности просто сдвиньте кнопку регулировки мощности вправо или влево.

MIN = Для нежных тканей, например, тюли.

MAX = Для чистки жестких полов и сильно загрязненных ковров.

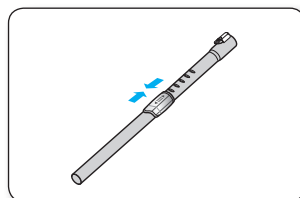


Насадки и фильтр

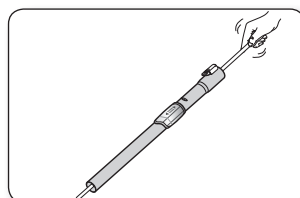
ИСПОЛЬЗОВАНИЕ АКСЕССУАРОВ

Трубка

- Длина телескопической трубки регулируется при помощи перемещения кнопки регулировки длины, расположенной в центре телескопической трубки, вперед и назад.

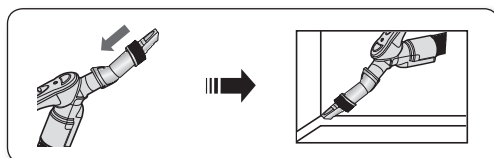


- Отделите телескопическую трубку и установите самую короткую длину, чтобы проверить наличие засорения. Это позволяет легко устранить мусор, забивающий трубку.

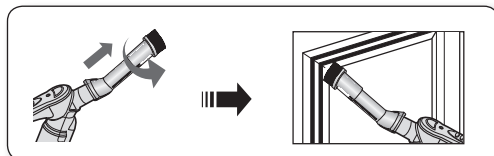


Насадка (опция)

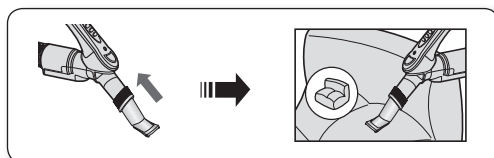
- Наденьте насадку на конец ручки шланга.



- Выдвиньте и поверните щетку для пыли для чистки в труднодоступных местах.



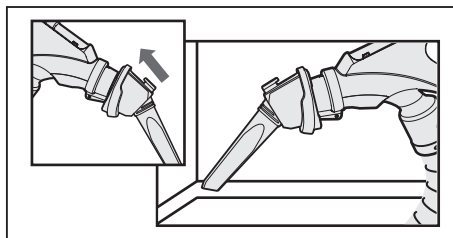
- Чтобы воспользоваться инструментом для чистки обивки, нажмите насадку на конце ручки шланга в противоположном направлении.



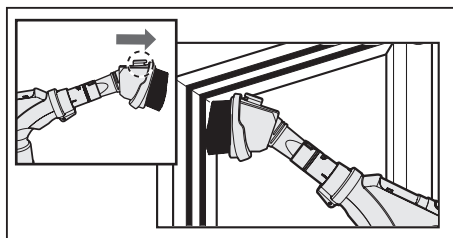
ЭЛЕМЕНТЫ ДОПОЛНИТЕЛЬНОЙ КОМПЛЕКТАЦИИ

Вспомогательные насадки

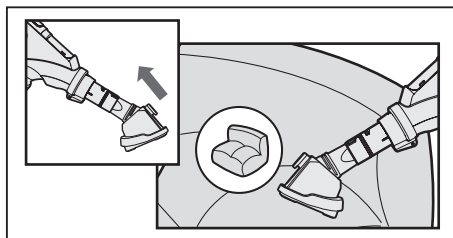
- Используйте щелевую насадку



- Используйте щетку для удаления пыли



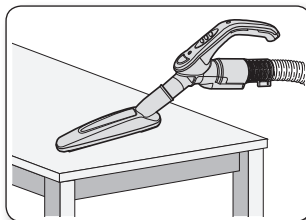
- Используйте щетку для обивки



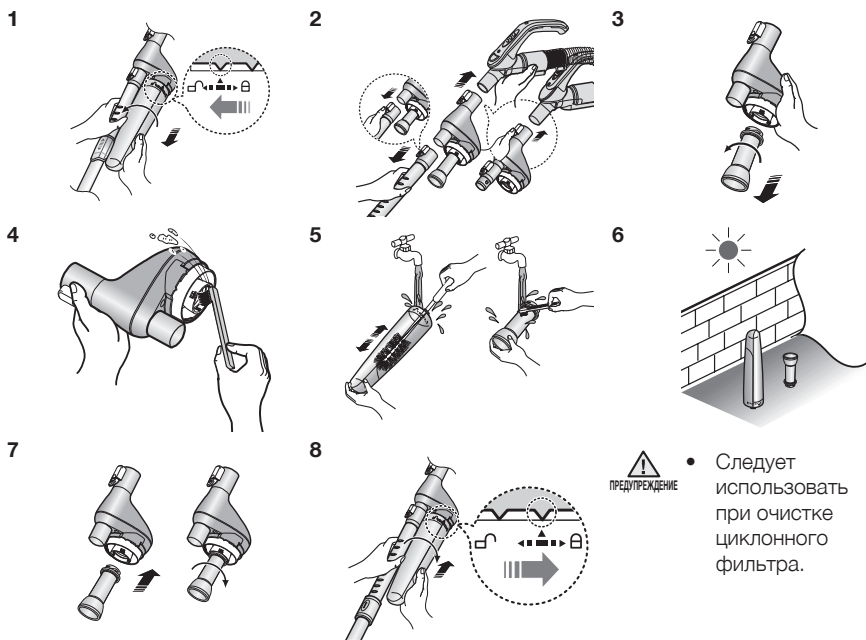
Насадка “3-в-1” подсоединяется непосредственно к рукоятке шланга.

Подвижная трубка (ОПЦИЯ)

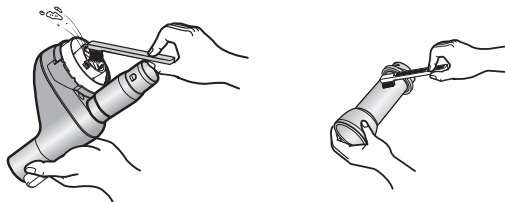
- Мебельная щетка для обработки столов, мебели и пола.



Очистка циклонного фильтра (дополнительно)

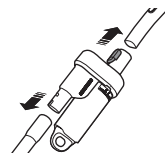


Очистка внутренней части циклонного фильтра

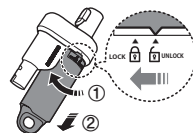


ЧИСТКА ЦИКЛОННОГО ФИЛЬТРА (Опция)

1. Отсоедините рукоятку и трубку от циклонного фильтра.



2. Поверните контейнер для пыли против часовой стрелки и снимите его.



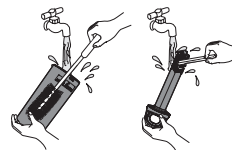
3. Удалите пыль в мусорный ящик после поворота в направлении открытия.



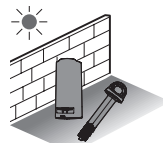
4. Очистите корпус циклонного фильтра.



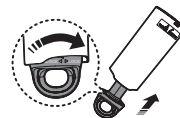
5. Промойте водой сетку и контейнер для пыли.



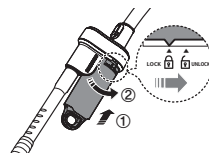
6. Оставьте контейнер для пыли и сетку в затемненном месте до полного высыхания.



7. Установите на место контейнер для пыли и сетку.



8. Установите рукоятку и трубку от циклонного фильтра.



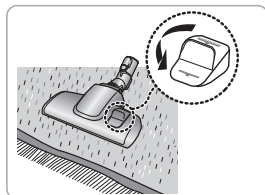
При уборке необходимо использовать циклонный фильтр.

Насадки и фильтр

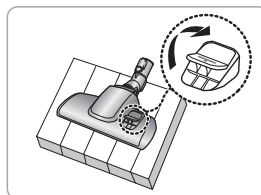
НАСАДКИ ДЛЯ УБОРКИ ПОЛА

2-х позиционная щетка

- Установите переключатель щетки в соответствии с типом поверхности.

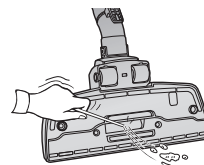


Чистка ковров



Чистка полов

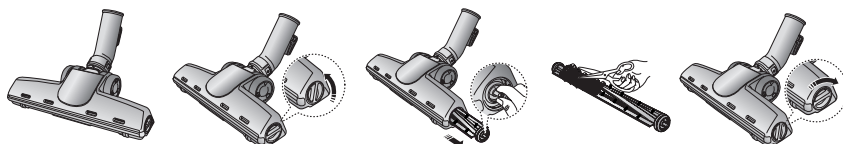
- Полностью удалите мусор, блокирующий всасывающее отверстие.



Щетка для уборки шерсти животных (Опция)

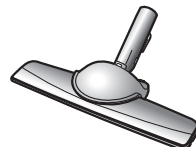
Для простого удаления шерсти животных и ворсинок с ковров.

Шерсть животных и волосы, часто попадающие в пылесос во время чистки, наматываются на барабан и мешают ему вращаться. В этом случае необходимо осторожно очистить барабан.

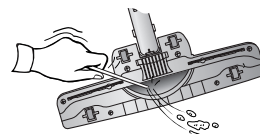


Щетка для паркета (Опция)

Эта щетка обладает широкой зоной захвата и позволяет быстро собирать пыль с паркета.



- Если входное отверстие забилось, удалите мусор.

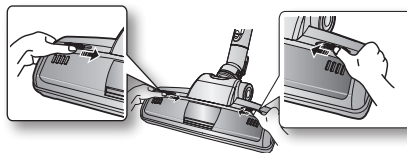


Power Turbo Plus (Опция)

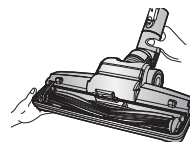
Для упушенной уборки шерсти домашних животных и ворса ковров.

Частая уборка шерсти домашних животных может привести к блокировке вращения из-за намотавшегося на барабан мусора. В этом случае осторожно очистите барабан.

1. Нажмите кнопку «Открыть» на прозрачной крышке, чтобы снять крышку.



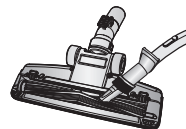
2. Извлеките щеточный вал.



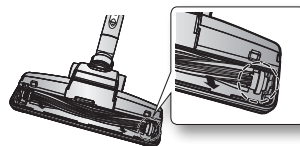
3. С помощью ножниц удалите с щеточного вала пыль и шерсть.



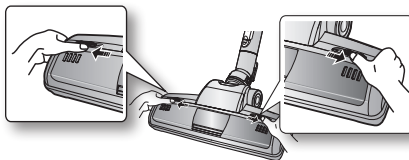
4. Удалите пыль из корпуса щетки с помощью насадки для пыли или щелевой насадки.



5. Вставьте щетку во вращающийся ремень и соберите весь узел.



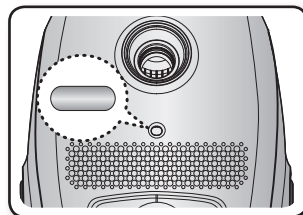
6. Установите на место прозрачную экранирующую крышку, нажав ее до щелчка.



ИНДИКАТОР ПРОВЕРКИ ФИЛЬТРА

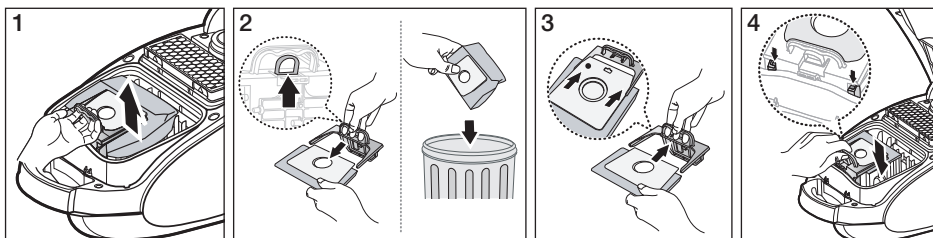
Если индикатор «Filter Check» (проверка фильтра) становится красным в процессе чистки, требуется заменить пылесборник.


- ★ Если красное свечение индикатора «Filter Check» продолжается после замены пылесборника новым, выключите пылесос и проверьте, нет ли засорения в шланге, трубке, насадке для пола или во всасывающем или выхлопном фильтре.



Насадки и фильтр

ЗАМЕНА МЕШКА ДЛЯ СБОРА ПЫЛИ

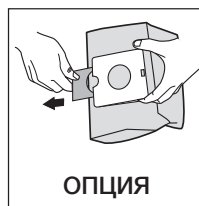


-  Вы можете приобрести запасные мешки для сбора пыли в том магазине, где вы приобрели данный пылесос. По своему усмотрению, Вы можете использовать мешки типа Тканевый мешок или Бумажный мешок (Тканевый мешок:VP-78М, Бумажный мешок:VP-77)

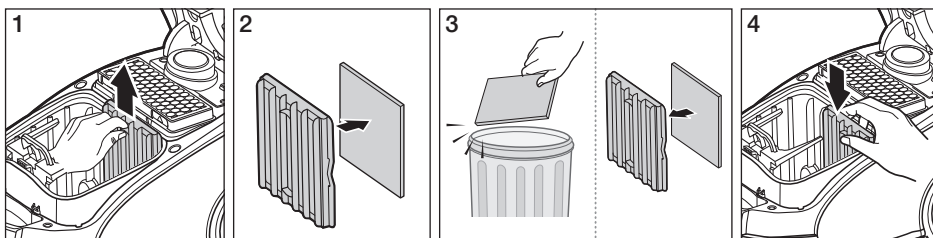
ОПЦИЯ

- Для тканевого мешка

После использования, если мешок полностью заполнен, вычистите мешок для сбора пыли и используйте его дальше.

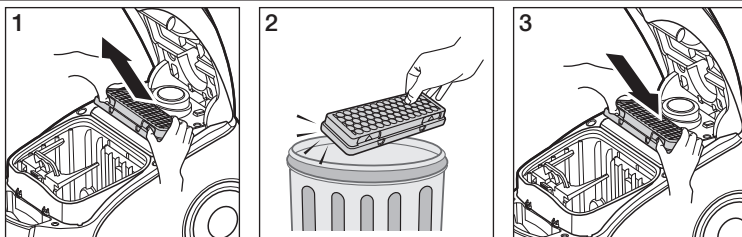



ЧИСТКА ВХОДНОГО ФИЛЬТРА



-  Не выбрасывайте фильтр.

ЧИСТКА ВЫХОДНОГО ФИЛЬТРА



-  Сменные фильтры можно приобрести у вашего местного агента по продаже комплектующих Samsung.

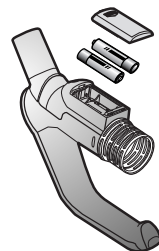
ЗАМЕНА ЭЛЕМЕНТОВ ПИТАНИЯ (ОПЦИЯ)



1. Если пылесос не работает, произведите замену элементов питания. Если проблема таким образом не была устранена, пожалуйста, свяжитесь с официальным дилером нашей компании.
2. Используйте два элемента питания типа AA.





1. Запрещается разбирать и перезаряжать элементы питания.
2. Запрещается нагревать элементы питания, а также бросать их в огонь.
3. При установке элементов питания, запрещается нарушать полярность (взаимное расположение клемм и контактов – (+) и (-)).
4. Утилизация элементов питания должна осуществляться надлежащим образом.



ТИП ЭЛЕМЕНТА ПИТАНИЯ:

Тип AA



Русский		Символ «не для пищевой продукции» применяется в соответствии с техническим регламентом Таможенного союза «О безопасности упаковки» 005/2011 и указывает на то, что упаковка данного продукта не предназначена для повторного использования и подлежит утилизации. Упаковку данного продукта запрещается использовать для хранения пищевой продукции.
		Символ «петля Мебиуса» указывает на возможность утилизации упаковки. Символ может быть дополнен обозначением материала упаковки в виде цифрового и/или буквенного обозначения.

Правила утилизации электрического и электронного оборудования

Правильная утилизация устройства (Утилизация электрического и электронного оборудования):



- Если вы решили утилизировать ваше устройство, то отключите его от электрической сети и перережьте провод питания
- Данная маркировка на изделии, принадлежностях или указанная в документации к нему, обозначает, что по истечению срока службы устройство и его принадлежности (например, зарядное устройство, гарнитура, USB-кабель) не следует выбрасывать вместе с другими бытовыми отходами. Во избежание нанесения вреда окружающей среде или здоровью человека от неконтролируемого выброса отходов, устройство необходимо утилизировать отдельно от других отходов и надлежащим образом переработать для повторного использования
- Для получения детальной информации месте и способе экологически безопасной утилизации потребителям необходимо обратиться либо к продавцу данного устройства, либо в уполномоченные местные органы
- Юридическим лицам необходимо обратиться к поставщику, чтобы проверить сроки и условия договора купли-продажи. Данное изделия и принадлежности к нему запрещено утилизировать вместе с другими видами отходов.

Поиск и устранение неисправностей

ПРОБЛЕМА	РЕШЕНИЕ
Электродвигатель не запускается.	<ul style="list-style-type: none">• Проверьте шнур, вилку и розетку.• Дайте пылесосу остыть.
Постепенно снижается сила всасывания.	<ul style="list-style-type: none">• Проверить пылесос на наличие засорений, при наличии удалить.
Шнур не сматывается до конца.	<ul style="list-style-type: none">• Вытянуть шнур на 2-3 метра и нажать кнопку перемотки.
Пылесос не собирает грязь.	<ul style="list-style-type: none">• Проверить шланг и при необходимости заменить.
Низкое или падающее всасывание.	<ul style="list-style-type: none">• Пожалуйста, проверьте фильтр и, при необходимости прочистите, как показано на иллюстрациях.
Имеют место статические электрические разряды.	<ul style="list-style-type: none">• Вероятно в помещении излишне сухой воздух. Проветрите помещение или воспользуйтесь бытовым увлажнителем.

Защитное устройство от перегрева:

Данный пылесос оснащен специальным термостатом, который отключает пылесос от электропитания при перегреве мотора. Если пылесос неожиданно отключился, выключите его и отсоедините сетевую вилку от розетки.

Убедитесь, что присутствует электропитание в розетке. Для этого во избежание поражения электрическим током, обратитесь к квалифицированному электрику.

Проверьте и устраните возможные причины перегрева, такие как: переполненный пылесборник, засоры трубки, шланга или фильтра.

После устранения найденных причин подождите примерно 30 минут, после чего повторно подключите пылесос к сети и включите его.

Если пылесос не включается, обратитесь к сервисному специалисту

Производитель :

Самсунг Электроникс Ко., Лтд., (Мэтан-донг) 129, Самсунг-ро, Енгтонг-гу, г. Сувон, Кёнги-до, Республика Корея

Адрес мощностей производства :

ООО <<Самсунг Электроникс Вьетнам>>, Вьетнам, провинция Бак Ninh, Район Йен Фонг, Коммуна Йен Транг, Промышленная зона Йен Фонг 1

Страна производства :

Вьетнам

Импортер в России :

ООО «Самсунг Электроникс Рус Компани», 123242, г.Москва, Новинский бульвар, д. 31

заметки

ТЕХНИЧЕСКИЕ ХАРАКТЕРИСТИКИ И ПАРАМЕТРЫ

МОДЕЛЬ	МОЩНОСТЬ ВСАСЫ ВАНИЯ (Вт)	ПОТРЕБЛЯЕМАЯ МОЩНОСТЬ (Вт)	НАПРЯЖЕНИЕ (В)	ЧАСТОТА (Гц)	ВЕС(кг)		РАЗМЕРЫ(мм)	
					без упаковки	брутто	без упаковки	брутто
VCJG246V	440	2400	230	50	5.4	9.3	297x419x246	310x552x331
VCJG248H	440	2400	230	50	5.4	10	297x419x235	310x552x331
VCJG24FH	440	2400	230	50	5.3	8.7	297x419x246	310x552x331
VCJG24BV	440	2400	230	50	5.3	8.1	297x419x246	310x552x331
VCJG24EH (VC24EHNJGBK)	440	2400	230	50	5.3	8.8	297x419x246	310x552x331
VCJG24EH (VC24EHNJGBB)	440	2400	230	50	5.3	8.3	297x419x246	310x552x331
VCJG24GH	440	2400	230	50	5.3	9.1	297x419x246	310x552x331
VCJG24LV	440	2400	230	50	5.3	9.2	297x419x246	310x552x331
VCJG24KV	440	2400	230	50	5.3	8.8	297x419x246	310x552x331
VCJG24JV	440	2400	230	50	5.3	8.5	297x419x246	310x552x331



Если у вас есть вопросы или предложения относительно продукции Samsung, обратитесь в центр поддержки покупателей SAMSUNG.

Страна	Центр поддержки покупателей	Веб-сайт
RUSSIA	8-800-555-55-55	www.samsung.ru/support
KAZAKHSTAN	8-10-800-500-55-500	www.samsung.com/kz_ru/support
UZBEKISTAN	8-10-800-500-55-500	www.samsung.com/support
TAJKISTAN	8-10-800-500-55-500	www.samsung.com/support
KYRGYZSTAN	00-800-500-55-500	www.samsung.com/support
GEORGIA	8-800-555-555	www.samsung.com/support
ARMENIA	0-800-05-555	www.samsung.com/support
AZERBAIJAN	088-55-55-555	www.samsung.com/support

Подлежит использованию по назначению в нормальных условиях Срок службы : 7 лет

Пилосос посібник користувача

- * Перш ніж користуватися виробом, уважно прочитайте інструкції.
- * Призначено лише для використання у приміщенні.

Українська

imagine the possibilities

Дякуємо вам за те, що придбали виріб компанії Samsung.

SAMSUNG

Інструкція з техніки безпеки

ІНСТРУКЦІЯ З ТЕХНІКИ БЕЗПЕКИ



- Перед тим, як почати користуватися приладом, уважно прочитайте цю інструкцію та збережіть її для звернень у майбутньому.



- Оскільки інструкція по експлуатації призначена для декількох різних моделей, можливості вашого пилососа можуть дещо відрізнятися від наведених у даній інструкції.

ВИКОРИСТАНІ СИМВОЛИ ЗАСТЕРЕЖЕННЯ / ПОПЕРЕДЖЕННЯ

	Вказує на небезпеку для життя або небезпеку, яка може призвести до серйозної травми
	Вказує на небезпеку, яка може призвести до отримання травми або матеріальних збитків

ІНШІ ВИКОРИСТАНІ СИМВОЛИ

	Вказує на заборонені дії
	Вказує на інструкції, яких необхідно дотримуватися.
	Вказує на необхідність відключення штепсельної видалки від електричної розетки.



Цей пилосос призначено лише для побутового використання.

Не використовуйте цей пилосос для прибирання будівельних відходів або сміття, чорнил лазерного принтера. Регулярно очищуйте фільтри, щоб уникнути скупчення в них дрібного пилю.

Не збирайте пилососом значні об'єми порошку для чистки килимів, засобів для надання свіжості, пудри та дрібнодисперсного пилю на кшталт борошна. Завжди очищуйте пилосбірник і фільтри після збирання подібних речовин.

Не використовуйте пилосос, якщо фільтри або пилосбірник від'єднано.

Не використовуйте зношені, деформовані або пошкоджені фільтри. Завжди встановлюйте фільтр у правильне положення, як показано у цьому посібнику.

Недотримання цих вимог може призвести до пошкодження внутрішніх деталей та анулювання гарантії.

Не викручуйте мікрофільтр після його прання. Це може призвести до деформації або пошкодження фільтра. Якщо фільтр деформовано або пошкоджено, замініть його. (пошкоджений фільтр може бути причиною попадання пилю або твердого сміття до мотора).

Вставте фільтр належним чином: так, щоб між фільтром і кришкою фільтру не було зазору (пошкоджений фільтр може бути причиною попадання пилю або твердого сміття до мотора).

ЗАХОДИ БЕЗПЕКИ

- Уважно прочитайте інструкцію. Перед ввімкненням переконайтеся, що напруга у вашій електромережі відповідає напрузі, вказаній на табличці з технічними характеристиками на нижній стороні приладу.
- **ПОПЕРЕДЖЕННЯ** : Забороняється чистити пилососом вологу підлогу або тканину.
Забороняється прибирати пилососом воду.
- Ретельний нагляд необхідний, коли пилососом користуються діти, або якщо ним користуються біля дітей. Не дозволяйте дітям грати з пилососом. Ніколи не залишайте працюючий пилосос без нагляду. Використовуйте пилосос тільки за призначенням, як описано в даній інструкції.
- Не використовуйте пилосос, якщо в ньому не встановлений пилозбірник. Щоб забезпечити максимальну ефективність роботи пилососа, видаляйте пил із пилозбірника, не дочекаючись його заповнення.
- Не використовуйте пилосос для прибирання сірників, гарячого попелу та недопалків. Не допускайте перебування пилососа біля кухонних плит та інших джерел тепла. Від надмірного тепла пластикові деталі приладу можуть деформуватися та знебарвитися.
- Уникайте всмоктування пилососом твердих та гострих предметів, так як вони можуть пошкодити деталі пилососа. Не ставайте на шланг з'єднання. Не ставте важкі речі на шланг. Не затуляйте всмоктувальний або випускний отвори.
- Перед відключенням від розетки вимкніть пилосос за допомогою вимикача на корпусі приладу. Перед заміною мішку для пилу або пилозбірника відключіть пилосос від розетки. Щоб уникнути ушкоджень, при відключенні виделки від розетки беріть рукою за саму вилку, а не тягніть за шнур.
- Цей пристрій не призначено для використання особами (включаючи дітей) з обмеженими фізичними чи розумовими можливостями, або особами, які не мають достатнього досвіду чи знань, якщо вони перебувають без нагляду відповідальної за їх безпеку особи або не навчені безпечно користуватися пичю. За малими дітьми слід наглядати, щоб вони не бавились із пристроєм.
- Перед чищенням та технічним обслуговуванням приладу потрібно відключити його від розетки.
- Не рекомендується користуватися подовжувачем.
- Якщо пилосос працює неправильно, відключіть живлення та зверніться до офіційного сервісного центру.
- Якщо шнур живлення пошкоджено, з метою уникнення небезпеки він повинен бути замінений виробником, його сервісним представником або відповідно кваліфікованим спеціалістом.
- Не переносьте пилосос, тримаючи його за шланг. Використовуйте ручку на корпусі.
- Відключайте пилосос від електромережі на той час, коли ви не користуєтесь приладом. Перед відключенням від розетки вимкніть вимикач живлення.

Зміст

ЗБИРАННЯ ПИЛОСОСА

05

КОРИСТУВАННЯ ПИЛОСОСОМ

06

- 06 Шнур живлення
- 06 Вимикач живлення
- 06 Регулювання потужності

ОБСЛУГОВУВАННЯ НАСАДОК І ФІЛЬТРІВ

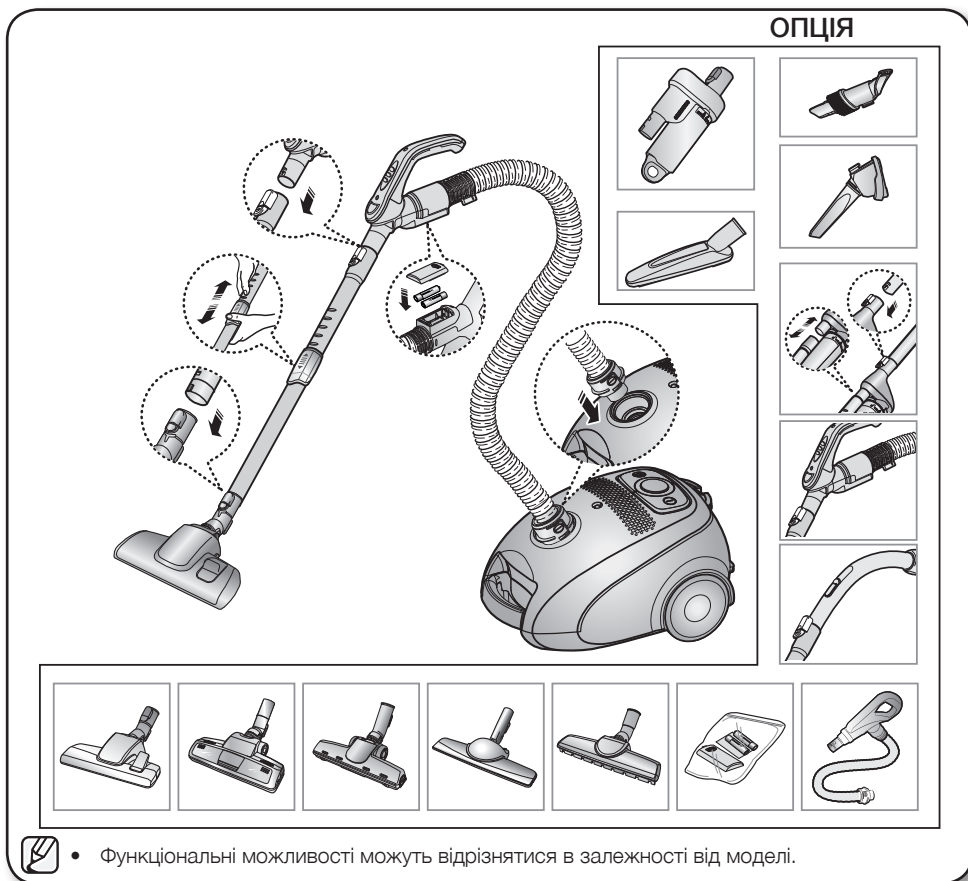
08

- 08 Використання насадок
- 09 Елемент додаткової комплектації
- 12 Обслуговування насадки для підлоги
- 13 Індикатор стану фільтра
- 14 Заміна мішка пилозбірника
- 14 Чищення впускного фільтра
- 14 Чищення випускного фільтра
- 15 Заміна батареї (опція)

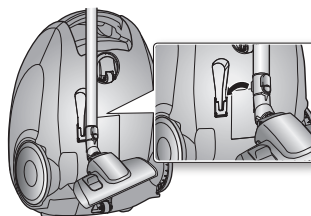
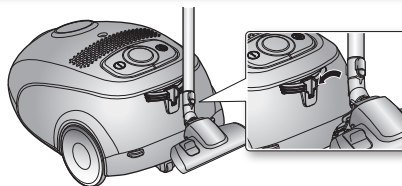
ПОШУК ТА УСУНЕННЯ НЕСПРАВНОСТЕЙ

16

Збирання пилососа

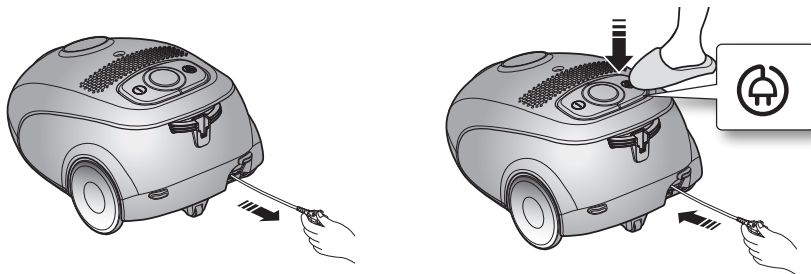


- ★ На час зберігання фіксуйте насадку для підлоги у спеціальному фіксаторі.

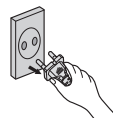


Користування пилососом

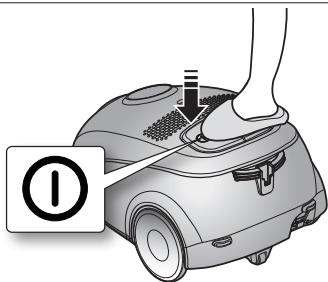
ШНУР ЖИВЛЕННЯ



- При відключенні видалки від розетки беріть за саму видалку, а не за шнур.



ВИМИКАЧ ЖИВЛЕННЯ

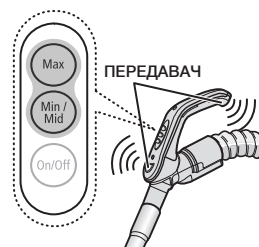


РЕГУЛЮВАННЯ ПОТУЖНОСТІ

Моделі з дистанційним керуванням (Опція)

- ШЛАНГ

1. Включення/Відключення пилососу
Натисніть на кнопку включення/відключення для того, щоб розпочати роботу з пилососом. Натисніть знову для того, щоб припинити роботу з пилососом.
2. Кнопка MIN/MID (Мінімальна/Середня потужність) пилососу
Натисніть на кнопку MIN/MID пилососу для використання пилососу на мінімальному рівні потужності (для чищення штор і т.д.)
Натисніть ще раз, для роботи з пилососом у режимі MID (Середня потужність).
3. Використання пилососу у режимі MAX (Максимальна потужність)
Натисніть на кнопку MAX (Максимальна потужність) для експлуатації пилососу з максимальним рівнем всмоктування.



УПРАВЛІННЯ НА РУЧЦІ

Для керування пилососом використовуються інфрачервоні сигнали.

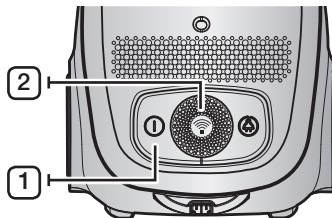
- КОРПУС

Для вмикання й вимикання пилососа натискайте кнопку ON/OFF.

(Вимкн. → Увімкн. → Вимкн.)



Якщо пульт керування на ручці не працює, пилососом можна керувати за допомогою кнопки ON/OFF на корпусі.

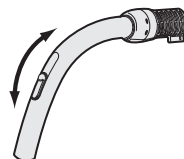


	Можна вмикати й вимикати прилад за допомогою кнопки ON/OFF.
	Індикатор INFRARED сигналу вказує на те, що відбувається прийом інфрачервоного сигналу від пульта керування на ручці.

Модель з регулятором на корпусі (Опція)

- ШЛАНГ

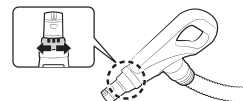
Щоб знизити потужність всмоктування при чищенні штор, невеликих килимів або інших легких тканин, посуньте заслонку механічного регулятора до повного відкриття отвору.



- ШЛАНГ

Для пилососення тканин поверніть круглий регулятор, щоб зменшити силу всмоктування.

Ручки не дозволяють регулювати силу всмоктування.



- КОРПУС

Для регулювання потужності всмоктування пересувайте ручку регулятора вправо або вліво.

MIN = Для делікатних поверхонь, наприклад, сітчастих штор.

MAX = Для твердої підлоги та сильно забруднених килимових покриттів.

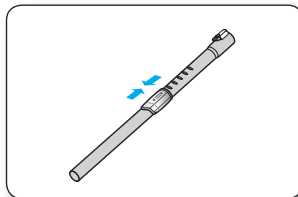


Обслуговування насадок і фільтрів

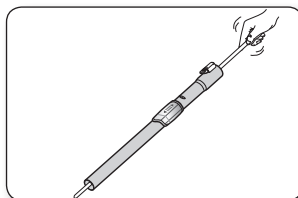
ВИКОРИСТАННЯ НАСАДОК

Трубка

- Довжина телескопічної трубки регулюється пересуванням вперед або назад кнопки регулювання довжини, розташованої посередині телескопічної трубки.

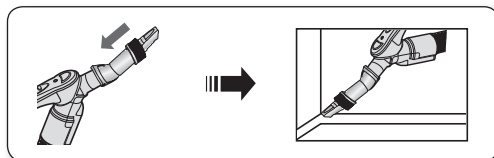


- Щоб перевірити трубку на наявність засмічення, від'єднайте телескопічну трубку та настройте на найкоротшу довжину. Це дозволить видалити сміття, що блокує трубку.

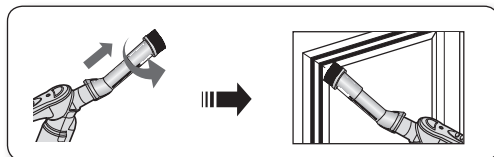


Насадки (Опція)

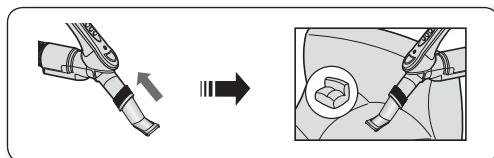
- Надіньте насадку на кінець ручки шланга.



- Для чищення делікатних поверхонь витягніть і оберніть щітку для видалення пилу.



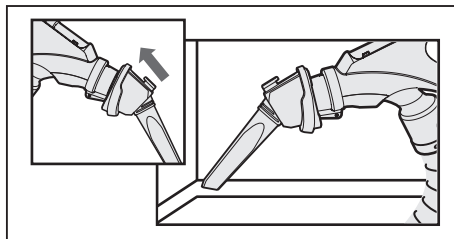
- Щоб скористатися насадкою для оббивки, надіньте насадку на кінець ручки шланга у протилежному напрямку.



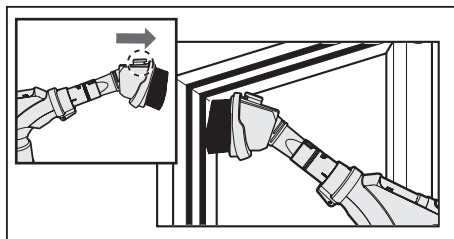
ЕЛЕМЕНТ ДОДАТКОВОЇ КОМПЛЕКТАЦІЇ

Приладдя

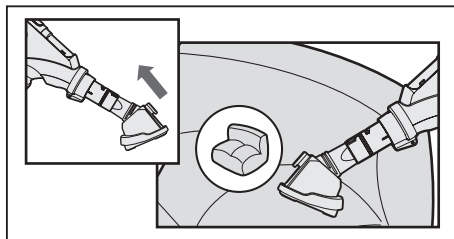
- Використовуйте щілинну насадку



- Використовуйте щітку для пилу



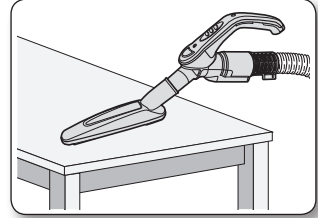
- Використовуйте насадку для чищення оббивки



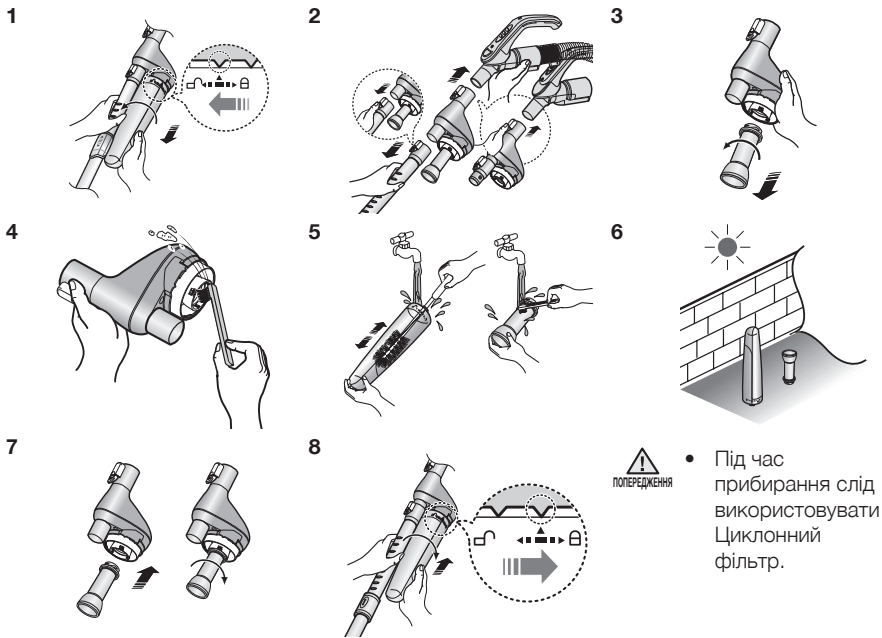
Насадка "3 в 1" під'єднується безпосередньо до ручки шлангу.

Насадки (Опція)

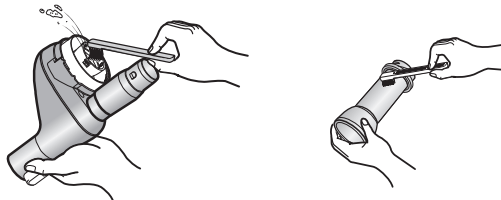
- Щіточка для столу, меблів та підлоги.



Чищення циклонного фільтра (опціонально)

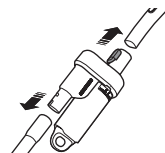


Чищення внутрішньої частини циклонного фільтра

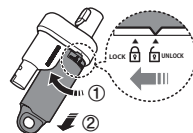


ОЧИЩЕННЯ ЦИКЛОННОГО ФІЛЬТРА (Опція)

1. Від'єднайте ручку та трубу від циклонного фільтра.



2. Поверніть контейнер для пилу проти годинникової стрілки та зніміть його.



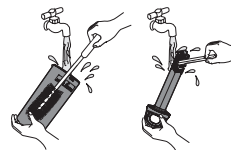
3. Видаліть пил в сміттевий ящик після повороту внапряму відкриття.



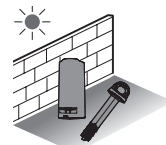
4. Очистіть корпус циклонного фільтра.



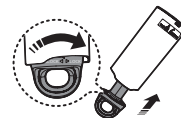
5. Промийте водою контейнер для пилу та сітку.



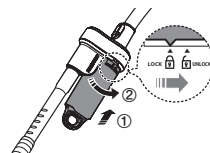
6. Залиште контейнер для пилу та сітку в затемненому місці до повного висихання.



7. Встановіть на місце контейнер для пилу та сітку.



8. Встановіть ручку та трубу від циклонного фільтра.



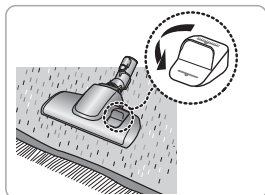
Циклонний фільтр слід використовувати під час прибирання.

Обслуговування насадок і фільтрів

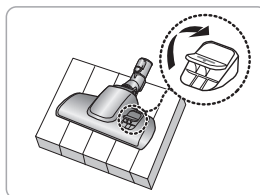
ОБСЛУГОВУВАННЯ НАСАДКИ ДЛЯ ПІДЛОГИ

двопозиційна щітка

- Встановіть перемикач щітки відповідно до типу поверхні підлоги.

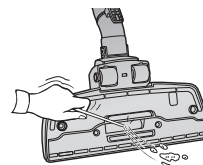


прибирання килиму



прибирання підлоги

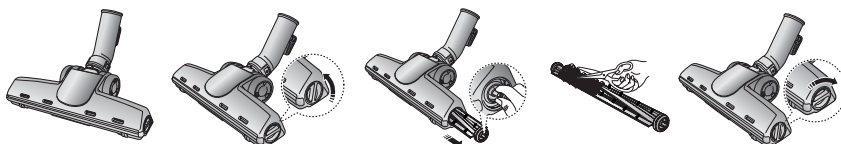
- Якщо вхідний отвір заблокований, повністю видаліть з нього нього весь бруд.



Щітка для прибирання за домашніми улюбленцями (Опція)

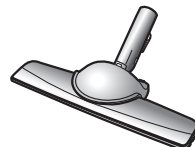
Для ефективного збирання з килимів шерсті домашніх тварин і волокон.

Часте збирання пилососом волосся або пуху тварин може призвести до сповільнення обертання внаслідок накручування сміття навколо барабана. У такому випадку обережно почистьте його.

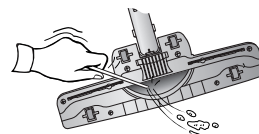


Щітка для паркету Parquet Brush (Опція)

Забруднення турбіни не дає насадці обертатись і, у цьому випадку, необхідно подбати про її очищення.



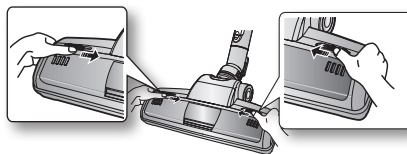
- Якщо вхідний отвір заблокований, повністю видаліть з нього все сміття.



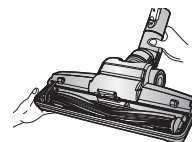
Power Turbo Plus (Опція)

Призначена для покращеного прибирання вовни домашніх тварин і ниток з килимів. Часте прибирання вовни або хутра домашніх тварин може привести до погіршення обертання внаслідок накопичення сміття на барабані. У цьому випадку обережно очистіть барабан.

1. Натисніть кнопку Open на прозорій пластині й відкрийте кришку.



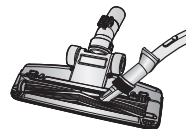
2. Від'єднайте обертову щітку від прозорої пластини.



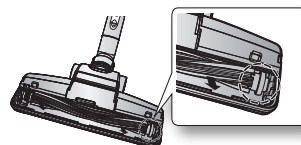
3. За допомогою ножиць видаліть сміття, пил і вовну, що накопичилися навколо щітки.



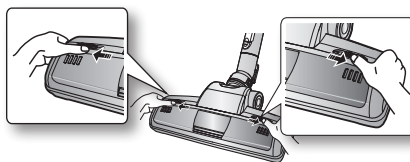
4. За допомогою щітки для сухого прибирання або насадки для щілин видаліть пил із корпусу насадки.



5. З'єднайте обертову щітку з обертовим ременем й установіть на місце.



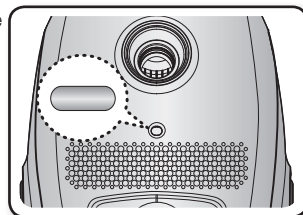
6. Установіть на місце прозору пластину і зафіксуйте.



ІНДИКАТОР СТАНУ ФІЛЬТРА

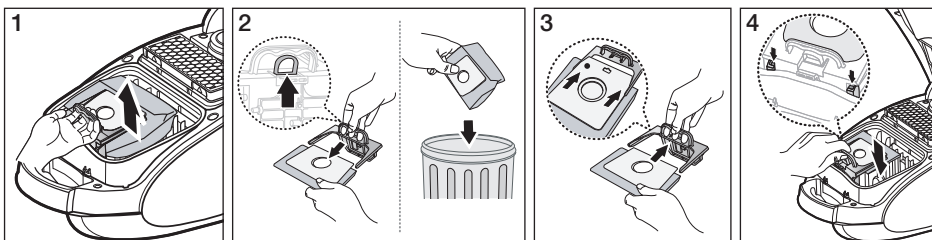
Якщо індикатор "Контроль фільтра" під час прибирання стане червоним, необхідно очистити пилозбірник.


- ★ Якщо індикатор "Контроль фільтра" залишається червоним навіть після заміни пилозбірника на новий, вимкніть прилад і перевірте чи не забився шланг, трубка, донна решітка або впускний/випускний фільтр.



Обслуговування насадок і фільтрів

ЗАМІНА МІШКА ПИЛОЗБІРНИКА

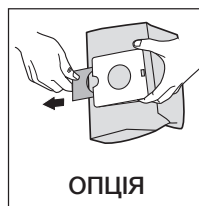


-  Ви можете придбати змінні мішки для пилу в магазині, в якому Ви придбали цей пилосос. Можна використовувати як мікрОВОЛОКОННІ так і паперОВІ змінні мішки для пилу (МікрОВОЛОКОННИЙ мішок : VP-78M, паперОВИЙ мішок : VP-77)

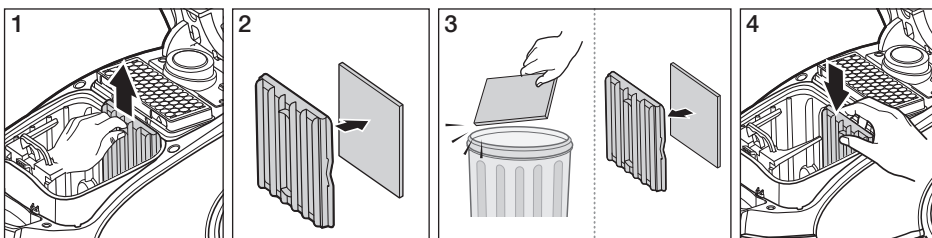
ОПЦІЯ

- Для текстильного мішка

Після використання, якщо тканинний мішок заповнений пилом, очистіть тканинний мішок і використовуйте його далі.

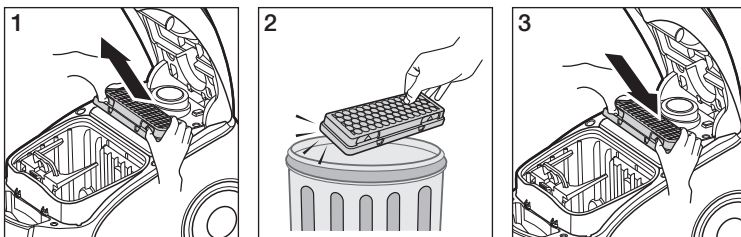


ЧИЩЕННЯ ВПУСКНОГО ФІЛЬТРА



-  Не викидайте фільтр.

ЧИЩЕННЯ ВИПУСКНОГО ФІЛЬТРА



-  Змінні фільтри можна придбати у Вашого місцевого дистриб'ютора продукції компанії Samsung.

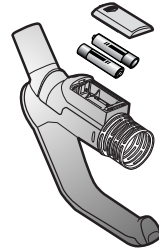
ЗАМІНА БАТАРЕЇ (ОПЦІЯ)



1. Якщо пиросос на працює, замініть батареї. Якщо проблему не вирішено, зверніться до нашого авторизованого дилера.
2. Використовуйте 2 батареї типу AA.



1. Ніколи не намагайтесь розібрати або повторно зарядити батареї.
2. Ніколи не нагрівайте батареї або кидайте їх у вогонь.
3. Не змінійте місцями полюси(+), (-).
4. Правильно виконуйте утилізацію батарей.



ТИП БАТАРЕЇ : Тип AA



Пошук та усунення несправностей

НЕСПРАВНІСТЬ	СПОСІБ УСУНЕННЯ
Мотор не вмикається.	<ul style="list-style-type: none">• Перевірте стан шнура, вилки і розетки.• Дайте приладу охолонути.
Потужність всмоктування поступово зменшується.	<ul style="list-style-type: none">• Перевірте наявність засмічення трубки, шлангу або щітки й видаліть сміття
Шнур змотується не до кінця.	<ul style="list-style-type: none">• Витягніть шнур на 2-3 метри та натисніть кнопку змотування шнура.
Пилосос не всмоктує бруд.	<ul style="list-style-type: none">• Перевірте шланг та у випадку необхідності замініть його.
Зниження потужності всмоктування.	<ul style="list-style-type: none">• Перевірте фільтр й у випадку необхідності почистіть його згідно з наведеними інструкціями.
Статичний електричний розряд.	<ul style="list-style-type: none">• Таке явище може також спостерігатися, коли повітря у приміщенні дуже сухе. Провітріть приміщення, щоб вологість повітря стала нормальною.

Тепловий захист:

цей пилосос має спеціальний термостат, що захищає мотор у разі перегрівання.

Якщо пилосос раптом перестав працювати, вимкніть його та від'єднайте від мережі.

Переконайтеся, що у розетці є живлення. Щоб уникнути ураження електричним струмом, треба викликати професійного електрика.

Перевірте можливі джерела надмірного нагрівання, наприклад повний пилосбірник, заблокований шланг, трубу, або засмічений фільтр. Якщо подібні обставини мають місце, усуньте проблему та зачекайте принаймні 30 хвилин, перш ніж використовувати пилосос. Через 30 хвилин знову під'єднайте пилосос до мережі та увімкніть.

Якщо пилосос все ще не працює, зв'яжіться з інженером сервісної служби.

для нотаток

Виробник:

Самсунг Електронікс Ко., Лтд, (Метан-донг) 129, Самсунг-ро, Енгтонг-гу, м. Сувон, Кьонгі-до, Республіка Корея

Адреса потужностей виробництва:

ТОВ «Самсунг Електронікс В'єтнам», В'єтнам, провінція Бак Нінх, Район Йен Фонг, Комуна Йен Транг, Промислова зона Йен Фонг 1

Країна виробництва:

В'єтнам

Імпортер в Україні:

ТОВ «Самсунг Електронікс Україна Компані», 01032, м. Київ, вул. Л. Толстого, 57

SAMSUNG

Якщо у Вас виникнуть запитання чи коментарі відносно продукції компанії Samsung, будь ласка, телефонуйте в Інформаційний центр компанії Samsung.

Країна	Дзвонить	Або перегляньте сторінку в інтернеті
UKRAINE	0-800-502-000	www.samsung.com/ua/support (Ukrainian) www.samsung.com/ua_ru/support (Russian)
BELARUS	810-800-500-55-500	www.samsung.com/support
MOLDOVA	0-800-614-40	www.samsung.com/support

Шаңсорғыш пайдаланушы нұсқаулығы

- * Құралды пайдаланар алдында осы нұсқаулықты мұқият оқыңыз.
- * Құрал тек қана үй-жайда пайдалануға арналған.

Қазақша

imagine the possibilities

Samsung бұйымын сатып алғаныңызға алғыс білдіреміз.

SAMSUNG

Қауіпсіздік техникасы бойынша нұсқаулықтар

ҚАУІПСІЗДІК ТЕХНИКАСЫ БОЙЫНША НҰСҚАУЛЫҚТАР



- Шаңсорғышты пайдаланар алдында осы нұсқаулықты мұқият оқыңыз және оны келешекте қолдану үшін сақтап қойыңыз!



- Төменде келтірілген нұсқаулықтар бірнеше үлгілерге қатысты болғандықтан, сіздің шаңсорғышыңыздың сипаттамасы аталған нұсқаулықта сипатталғаннан өзгеше болуы мүмкін.

ҚОЛДАНЫЛҒАН САҚТАНДЫРУ/ЕСКЕРТУ БЕЛГІЛЕРІ

	Адам өміріне қауіптің немесе ауыр жарақат алу қаупінің бар екендігін көрсетеді.
	Жарақат алу немесе шаңсорғыштың бұзылу қаупінің бар екендігін көрсетеді.

ПАЙДАЛАНЫЛАТЫН БАСҚА ТАҢБАЛАР

	Істеуге болмайтын іс-әрекеттерді көрсетеді.
	Сақталуға тиіс ережелерді көрсетеді.
	Желі шнурының айырын розеткадан ажырату керектігін көрсетеді.



Бұл шаңсорғыш тек үй шаруасында пайдалануға арналған.

Шаңсорғышты құрылыс жұмыстарының қалдықтарын немесе қоқыстарын, лазерлік принтерлерінің тонерін жинауға тыйым салынған. Шаң сүзгісін әрқашан таза күйде сақтаңыз, онда майда шаңның жиналуына жол бермеңіз. Кілем тазалауға арналған құрғақ ұнтақ немесе майда шаңды, мысалы үшін ұнды, аздан сору тиіс. Шаңсорғышты қолданғаннан кейін оның шаңжинағышы мен шаң сүзгіні жақсылап тазалау жөн. Шаңсорғышты шаңжинағышы мен шаң сүзгісіз қолдануға немесе ескірген, бұзылған шаңжинағышымен қолдануға болмайды. Шаңжинағышты әрқашан дұрыс қалпында, берілген нұсқауларға сәйкес орнатыңыз. Осы талаптар орындалмаған жағдайда шаңсорғыштың ішкі бөлшектеріне нұқсан келуі және кепілдік заңды күшінен айырылуы мүмкін. Микро сүзгіні жуғаннан кейін оны шаңсорғыштан бұрап шығармаңыз. Шығарған жағдайда сүзгі бұзылуы немесе дұрыс жұмыс істемеуі мүмкін. Сүзгі бұзылған немесе дұрыс жұмыс істемеген жағдайда оны жаңасына ауыстырыңыз. (Осы талаптар орындалмаған жағдайда шаң мен қоқыс моторға кіретін болады). Сүзгінің түйіспелі беті және оны орнатуға арналған кемедегінің ортасындағы саңылауларын жойып сүзгіні дұрыс қалпында орнатыңыз (осы талаптар орындалмаған жағдайда шаң мен қоқыс моторға кіретін болады).

САҚТАНДЫРУДЫҢ МАҢЫЗДЫ ШАРАЛАРЫ

- Осы нұсқаулықты мұқият оқыңыз. Қосар алдында электр желісінің қуаты аспаптың астына жабыстырылған шаңсорғыштың техникалық сипаттамасы көрсетілген кестедегі мәліметке сай екендігіне көз жеткізіңіз.
- ЕСКЕРТУ: Шаңсорғышты дымқыл кілемдерді немесе едендерді тазарту үшін пайдаланбаңыз. Шаңсорғышпен су сормаңыз.
- Балалардың көзінше кез келген тұрмыстық аспапты пайдаланған кезде ерекше ұқыпты болу керек. Балаларға шаңсорғышпен ойнауға рұқсат бермеңіз. Ересектердің қадағалауынсыз балаларға шаңсорғышты қосуға рұқсат бермеңіз. Шаңсорғышты аталмыш нұсқаулықта көрсетілген мақсатта ғана пайдаланыңыз.
- Шаңсорғышты шаң жинағыш қабынсыз қолданбаңыз. Шаңсорғышыңыз тиімді жұмыс істеу үшін шаң жинағыш қапты толуға жеткізбей ауыстырыңыз.
- Шаңсорғышты ши, ыстық күл немесе темекі тұқылдарын жинау үшін пайдаланбаңыз. Шаңсорғыштың ас үй плитасы немесе басқа да жылу көздерінің жанында орналасуына жол бермеңіз. Жоғары температура аспаптың пластикалық бөлшектерінің майысып және ағарып кетуіне әкеліп соғуы мүмкін.
- Шаңсорғышпен қатты, үшкір заттарды жинауға болмайды, себебі олар шаңсорғыштың бөлшектеріне нұқсан келтіруі мүмкін. Шлангтың үстіне тұрмаңыз. Шланг үстіне ауыр заттар қоймаңыз. Соратын немесе шығаратын тесіктерді бекітпеңіз.
- Розеткадан электркөзі шнурын ажыратпас бұрын шаңсорғышты корпусының үстіндегі түймешені басу арқылы өшіріңіз. Қапшығын немесе шаң жинағыш контейнерін шығармас бұрын электркөзі шнурының айырын электр розеткасынан ажыратыңыз. Электркөзі шнурын бүлдіріп алмас үшін шнурдан емес айырдан ұстап розеткадан ағытқан дұрыс.
- Егер олардың іс-қимылдары бақыланбаса немесе жабдықты пайдалануға қатысты қауіпсіздікке жауап беруші тарапынан таныстырылмаса, бұл құрылғы тәжірибесі мен білімі жоқ, физикалық, сенсорлық немесе ақыл-ой кемістігі шектеулі жандарға (балаларды қоса алғанда) арналмаған. Балалар ойыншық ретінде қолданбас үшін оларды қараусыз қалдыруға болмайды.
- Аспапты тазарту немесе күтіп-баптамас бұрын шнур айырын желі розеткасынан ажырату керек.
- Ұзартқыштар пайдалануға болмайды.
- Егер шаңсорғыш дұрыс істемесе, оны электр желісінен ажыратып, ресми сервис агентімен кеңесіңіз.
- Егер электркөзі шнуры зақымданса, қауіптен сақтану үшін оны өндіруші немесе оның сервис агенті немесе біліктілігі соған сай маман ауыстыруы керек.
- Шаңсорғышты шланғысынан ұстап көтеруге болмайды. Ол үшін шаңсорғыштағы тұтқаны пайдаланыңыз.
- Егер шаңсорғышты пайдаланбасаңыз, айырын розеткадан суырып алыңыз. Бұдан бұрын шаңсорғышты өшіріңіз.

Мазмұны

ШАҢСОРҒЫШТЫ ҚҰРАСТЫРУ

05

ШАҢСОРҒЫШТЫ ПАЙДАЛАНУ

06

- 06 Желілік кабель
- 06 Ажыратқыш
- 06 Қуатты реттеу

САПТАМАЛАР ЖӘНЕ СҮЗГІ

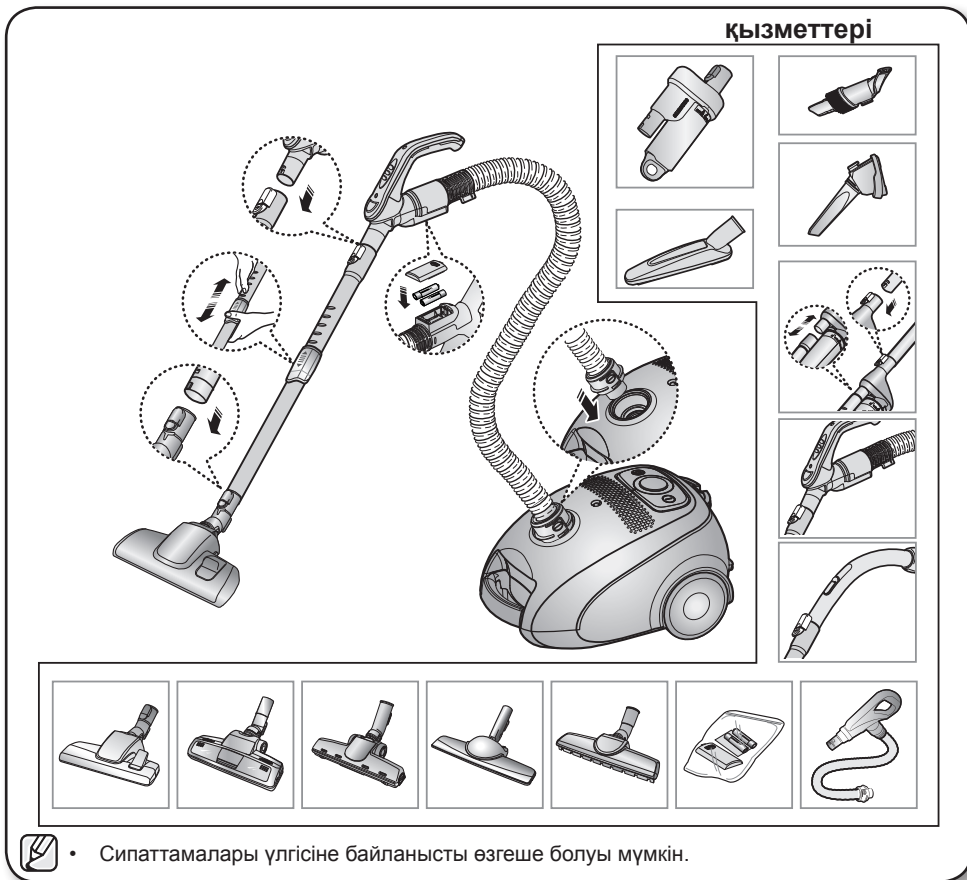
08

- 08 Керек-жарақтардың қолданылуы
- 09 Опция
- 12 Еденді тазартуға арналған саптамалар
- 13 Сүзгіні тексеру индикаторы
- 14 Шаң жинауға арналған қапшықты ауыстыру
- 14 Ауа соратын сүзгіні тазалау
- 14 Ауа шығаратын сүзгіні тазалау
- 15 Электркөзі бөлшектерін ауыстыру (қызметтері)

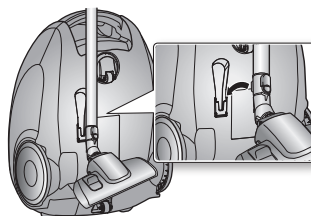
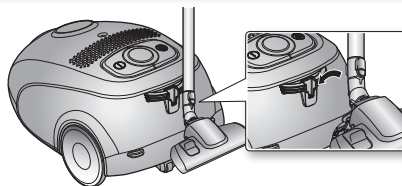
АҚАУЛЫҚТАРДЫ ЖОЮ

16

Шаңсорғышты құрастыру

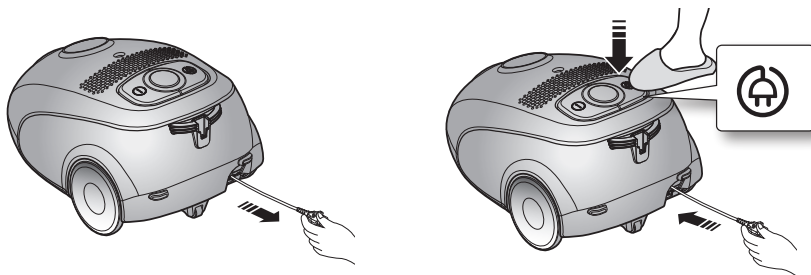


- ★ Еденді тазартуға арналған саптаманы арнайы ілгішке бекіткен күйде сақтаңыз.

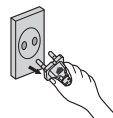


Шаңсорғышты пайдалану

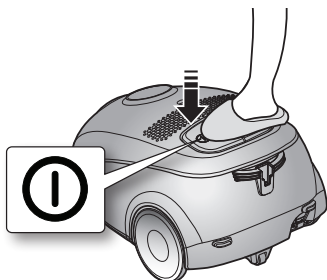
ЖЕЛІЛІК КАБЕЛЬ



- Электр розеткасынан желілік шнурды ажыратқанда шнурдың өзінен емес штепсель айырынан ұстап тазартыңыз.



АЖЫРАТҚЫШ

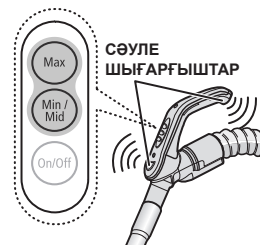


ҚУАТТЫ РЕТТЕУ

Тұтқары басқару үлгісі (қызметтері)

- ШЛАНГ

1. Шаңсорғышты Қосу-ажырату
Шаңсорғышты қосу үшін Қосу/Ажырату (ON/OFF) түймешесін басыңыз Шаңсорғышты өшіру үшін түймешені қайта басыңыз.
2. Шаңсорғыштың MIN/MID түймешесі
Шаңсорғышты орташа режимге ауыстыру үшін MIN/MID түймешесін басыңыз.
Шаңсорғышты MID режиміне ауыстыру үшін түймешені қайта басыңыз.
3. Шаңсорғышты MAX режимінде пайдалану
Шаңсорғышты ең жоғары қуат режиміне ауыстыру үшін MAX түймешесін басыңыз.



Тұтқадағы басқару

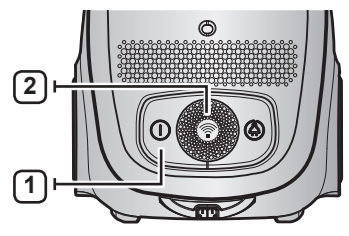
[Шаңсорғышты басқару инфрақызыл арна арқылы жүзеге асырылады]

КОРПУС

Қолайлы режимді таңдау үшін қуатты реттеу түймешесін ретімен басыңыз: (АЖЫРАТУ → ҚОСУ → АЖЫРАТУ)



Егер басқару тұтқадан жұмыс істемесе, шаңсорғышты оның корпусындағы Қосу/Ажырату түймешесінің көмегімен басқаруға болады.

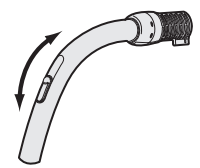


<p>1 </p>	<p>Қосу/Ажырату түймешесі шаңсорғыштың қосылуын және өшірілуін реттейді.</p>
<p>2 </p>	<p>(INFRARED) белгісімен тұтқадан басқару сигналдары келіп түсетін инфрақызыл сәуле шығару қабылдағышы белгіленеді.</p>

Қолмен басқару (қызметтері)

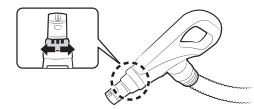
ШЛАНГ

Перде, кілемше және басқа да жұқа заттарды тазалаған кезде сорудың күшін төмендету үшін бітеуішті кері тартып, тесікті ашыңыз.



ШЛАНГ

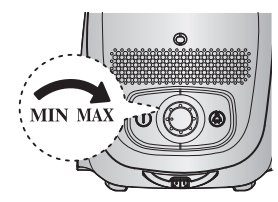
Маталарды шаңсорғышпен тазалау үшін сору қарқынын төмендету мақсатында дөңгелек реттегішті айналдырыңыз. Тұтқалар өнімнің қуатын бақыламайды.



КОРПУС

Қуат деңгейін басқару үшін қуатты реттегіш түймешені оңға немесе солға қозғаңыз.

MIN = жұқа заттарға арналған, мысалы, перде тазартуға.
 MAX = қатты едендерді және өте лас кілемдерді тазартуға арналған.

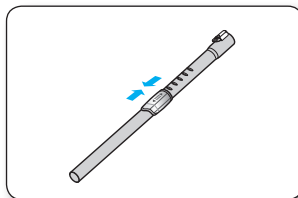


Саптамалар және сүзгі

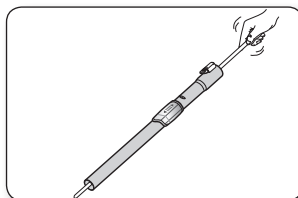
КЕРЕК-ЖАРАҚТАРДЫҢ ҚОЛДАНЫЛУЫ

ТҮТІК

- Телескопиялық түтік ұзындығы телескопиялық түтіктің ортасында орналасқан ұзындықты реттейтін түймешені алға және артқа ауыстыру арқылы реттеледі.

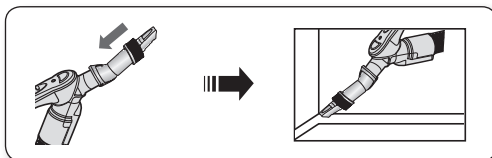


- Бітелуін тексеру үшін телескопиялық түтікті ағытып алып, ең қысқа ұзындыққа келтіріңіз. Бұл түтікке толып қалған қоқысты жеңіл тазартуға мүмкіндік береді.

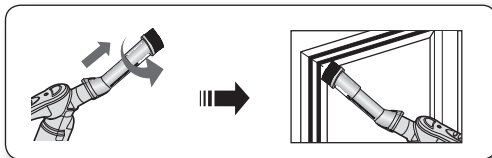


САПТАМА (ҚЫЗМЕТТЕРІ)

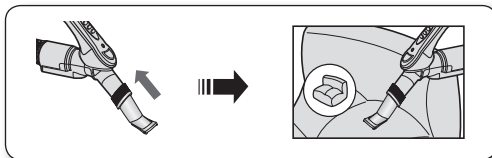
- Шланг ұшына саптаманы кигізіңіз.



- Қол жетімсіз жерлерді тазартуға арналған щетканы ыңғайлы етіп бұрыңыз.



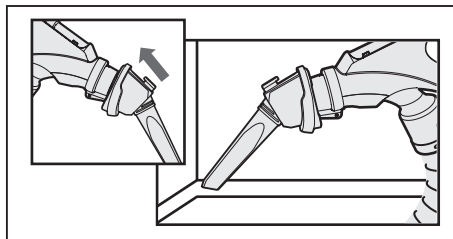
- Құралды қаптауышты тазартуға пайдалану үшін саптаманы шланг сабының ұшына қарама-қарсы бағытта кигізіңіз.



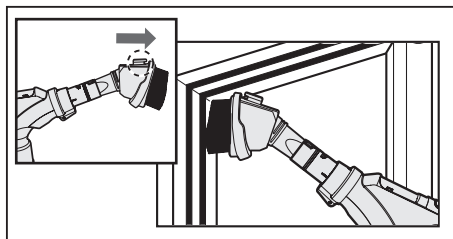
ОПЦИЯ

Керек-жарақ

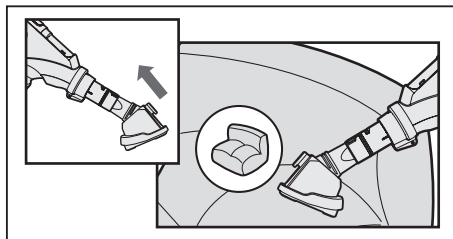
- Шаң сорғыш ұштықты қолдану



- Шаң жинағыш шөткені қолдану



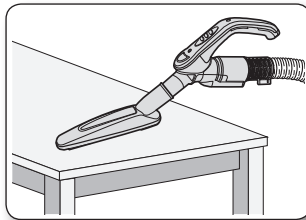
- Қаптама материалдың бетін тазалайтын құралды қолдану



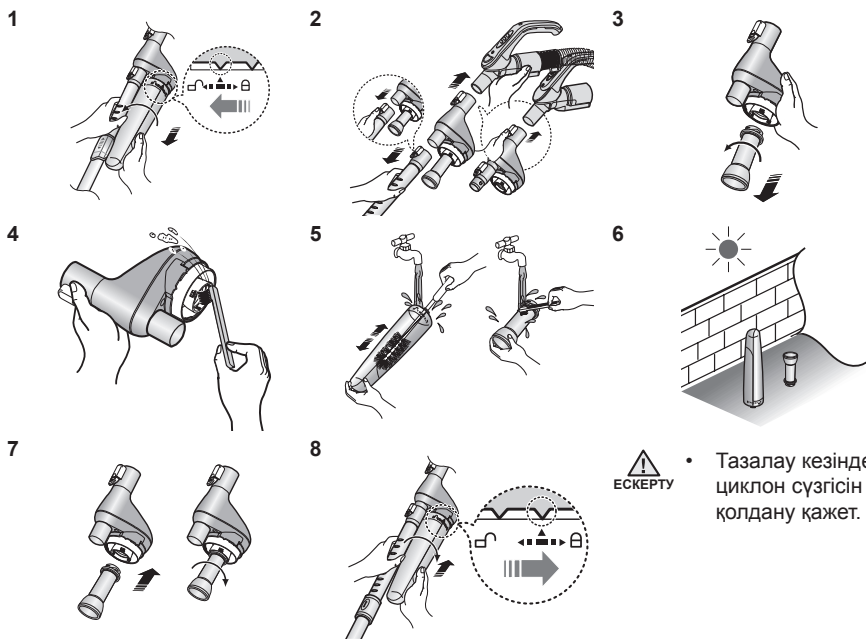
★ 3-in-1 керек-жарақтарын қолдану үшін оны сорғыш түтіктің тұтқасына тура жалғаңыз.

САПТАМА (ҚЫЗМЕТТЕРІ)

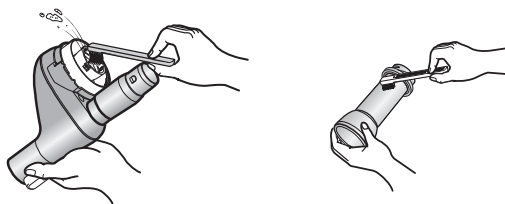
- Үстел, жиһаз және еденге арналған жиһаз қылшағы.



Циклон сүзгісін тазалау (қосымша)

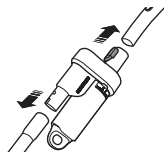


Циклон сүзгісінің ішкі жағын тазалау

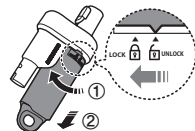


ЦИКЛОН СҮЗГІСІН ТАЗАЛАУ (Қосымша)

1. Тұтқаны және түтікті циклон сүзгісінен босатыңыз.



2. Шаң себетін сағат тілінің бағытына қарсы бұраңыз да, тартыңыз.



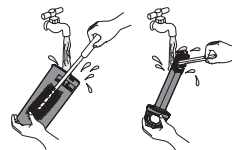
3. Құлыптан шығару бағытында бұрған соң, қоқысты қоқыс тастайтын жәшікке тастаңыз.



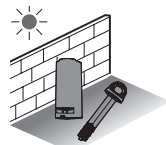
4. Циклон сүзгісінің корпусын тазалаңыз.



5. Шаң себетін және торды сумен тазалаңыз.



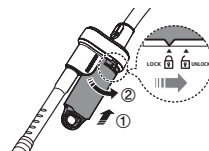
6. Шаң себетін және торды толық кепкенге дейін көлеңкеге қойыңыз.



7. Шаң себетін және торды орнатыңыз.



8. Тұтқаны және түтікті циклон сүзгісіне орнатыңыз.



Тазалау барысында циклон сүзгісін пайдалану қажет.

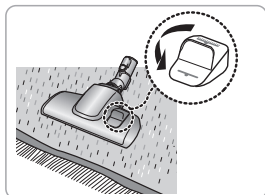
САҚТАНДЫРУ

Саптамалар және сүзгі

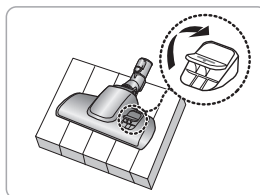
ЕДЕНДІ ТАЗARTYҒА АРНАЛҒАН САПТАМАЛАР

2-Баспалдаққа арналған щетка

- Щетканың қосқышын зат бетінің типіне қарай қойыңыз.

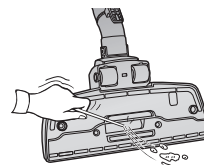


Кілем тазалау



Еден тазалау

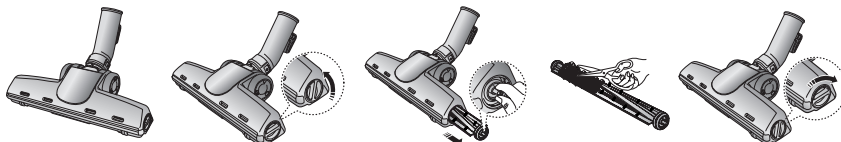
- Соратын тесікті бітеп тұрған қоқысты түгел тазартыңыз.



Үй жануарларына арналған щетка (қызметтері)

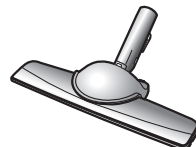
Жануарлардың жүндері мен кілем түктерін тазартуды жақсартуға арналған.

Күнделікті кілемдерді жануарлардың жүнінен тазарту кезінде барабанға жүндер оралып қалып, оның айналу жылдамдығы төмендейді. Бұндай жағдайда барабанды мұқият тазалаңыз.

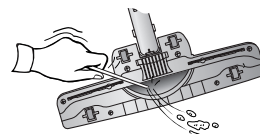


Паркетке арналған щетка (қызметтері)

Бұл щетканың қармау аймағы кең, сондықтан паркеттен шаңды тез жинап алуға мүмкіндік береді.



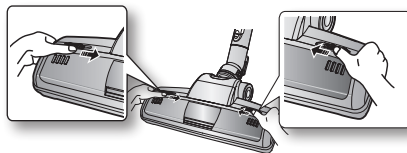
- Егер кіретін тесік бітеліп қалса, қоқысты тазартып тастаңыз.



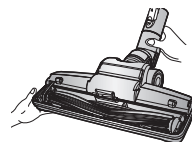
Power Turbo Plus (қызметтері)

Жануарлардың жүндері мен түкті кілемді жақсы тазартуға арналған үшін. Кілемдерді жануарлардың жүнінен күнделікті тазарту кезінде барабанға жүндер оралып қалып, оның айналу жылдамдығы төмендейді. Бұндай жағдайда барабанды мұқият тазалаңыз.

1. Қақпағын ашу үшін іші көрінетін тұнық қақпақтың үстіндегі «Ашу» түймешесін басыңыз.



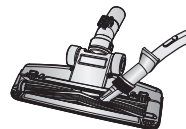
2. Щетка білігін шығарыңыз.



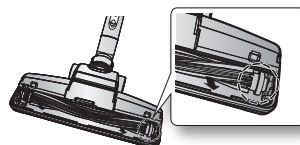
3. Щетка білігінде тұрып қалған шаң, жүн сияқты қоқыстарды қайшының көмегімен тазартыңыз.



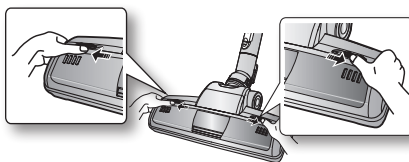
4. Щетка корпусындағы шаңды шаңға арналған саптама немесе жіңішке саптамасының көмегімен тазартыңыз.



5. Щетканы айналмалы белбеуге орнатыңыз және барлық ілмектерді жинаңыз.



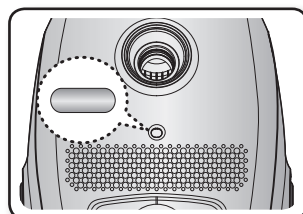
6. Тұнық қақпақты шертілгенге дейін басып, қайта өз орнына орнатыңыз



СҮЗГІНІ ТЕКСЕРУ ИНДИКАТОРЫ

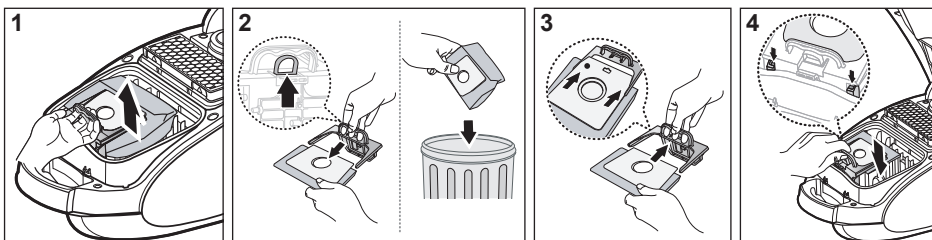
Егер тазарту кезінде “Filter Check” (сүзгіні тексеру) индикаторы қызыл түске ене бастаса, шаң жинағыш қапты ауыстыру керек.


- ★ Егер шаң жинағыш қапты жаңасына ауыстырғаннан соң да, индикатордың қызыл жарығы “Filter Check” жанып тұрса, шаңсорғышты өшіріп, шлангта, түтікте, еденге арналған саптамада немесе ауа сору және шығару сүзгіде қоқыс жоқтығына көз жеткізіңіз.



Саптамалар және сүзгі

ШАҢ ЖИНАУҒА АРНАЛҒАН ҚАПШЫҚТЫ АУЫСТЫРУ

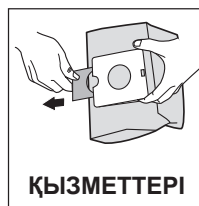


-  Шаң жинауға арналған артық қапшықты аталмыш шаңсорғышты сатып алған дүкеннен ала аласыз. Қалауыңызға қарай Micro-bag немесе Paperbag түріндегі қапшықтарды пайдалана аласыз (Micro-bag: VP-78M, Paper-bag: VP-77)

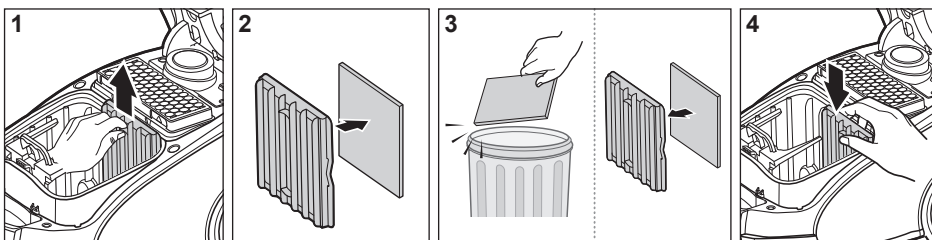
ҚЫЗМЕТТЕРІ


- Мата қапшыққа арналған

Пайдаланғаннан кейін егер қапшық толып қалса, шаң жинауға арналған қапшықты тазартыңыз және оны ары қарай да пайдаланыңыз.

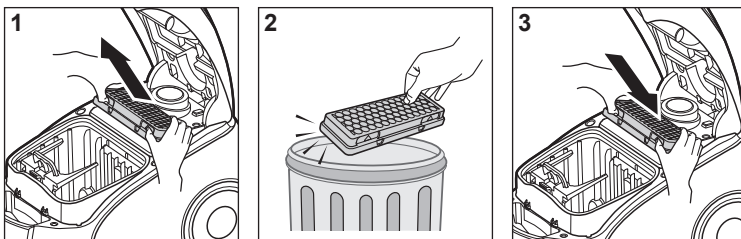



АУА СОРАТЫН СҮЗГІНІ ТАЗАЛАУ



-  Сүзгіні лақтырмаңыз.

АУА ШЫҒАРАТЫН СҮЗГІНІ ТАЗАЛАУ



-  Ауыспалы сүзгіні Samsung жиынтығын сату бойынша өзіңіздің жергілікті агенттен ала аласыз.

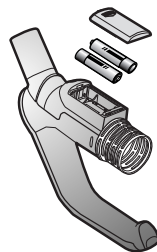
ЭЛЕКТРКӨЗІ БӨЛШЕКТЕРІН АУЫСТЫРУ (ҚЫЗМЕТТЕРІ)



1. Егер шаңсорғыш жұмыс істемесе, электркөзі бөлшектерін ауыстырыңыз. Егер одан шешілмесе, біздің компаниямыздың ресми дилерімен байланысыңыз.
2. AA түріндегі 2 электркөзі бөлшегін қолданыңыз



1. Электркөзі бөлшектерін шашуға және қуаттандыруға тыйым салынады.
2. Электркөзі элементтерін қыздыруға және отқа тастауға тыйым салынады.
3. Электркөзі бөлшектерін орнатар кезде, полярлықты бұзуға тыйым салынады (клемм мен контактілердің өз ара байланысуы – (+) және (-)).
4. Электркөзі бөлшектерін кәдеге жарату тиісті тәртіппен жүзеге асырылу керек.



ЭЛЕКТРКӨЗІ БӨЛШЕГІНІҢ
ТИПІ: Тип AA



Ақаулықтарды жою

ҚИЫНДЫҚТАР	ШЕШІМІ
Қозғалтқыш іске қосылмайды.	<ul style="list-style-type: none">• Шнур, айыр және розетканы тексеріңіз• Шаңсорғышты суытыңыз.
Біртіндеп сору күші төмендейді.	<ul style="list-style-type: none">• Қоқыстың бар-жоқтығын тексеріңіз, бар болса тазартыңыз.
Шнур толық оралмайды.	<ul style="list-style-type: none">• Шнурды 2-3 метрге тарту және қайтадан орау түймешесін басу.
Шаңсорғыш шаңды сормайды.	<ul style="list-style-type: none">• Шлангты тексеру және қажет болса ауыстыру.
Сору қуатының төмендеуі	<ul style="list-style-type: none">• Сүзгіні тексеріңіз, қажет болса келтірген нұсқаулыққа сай оны тазартыңыз.
Статикалық электр көзінің ажырауы.	<ul style="list-style-type: none">• Бұл жағдай бөлмедегі ауаның құрғақ болғанда орын алуы мүмкін. Бөлмені ауаның ылғалдылығы қалыпты болғанға дейін желдетіңіз.

Қатты қызудан сақтайтын құрылғы:

Бұл шаңсорғыш мотор қатты қызған жағдайда электроқуаттан өшірілетін арнайы термостатпен жабдықталған. Егер шаңсорғыш қапыда жұмысын тоқтатып қалса оны өшіріп, желілік ашаны суырыңыз.

Розеткада электроқуаттың бар болғанына көз жеткізіңіз.



Тоққа түсуден сақтану үшін жұмысты білікті электрикке тапсырыңыз.

Шаңсорғыштың толып кеткен шаңжинағышы, қоқыстар тұрып қалған түтік, шланг немесе сүзгі сияқты қатты қызудың себептерін тексеріп, оларды жойыңыз.

Қатты қызу себептерін жойғаннан кейін 30 минуттай күтіп шаңсорғышты желіге қайта қосып көріңіз.

Шаңсорғыш қосылмаған жағдайда қызмет көрсету маманына жолығыңыз.

ескерім

Қазақша		Символ Кедендік одақтың 005/2011 техникалық регламентіне сәйкес қолданылады және осы өнімнің қаптамасын екінші рет пайдалануға арналмағанын және жоюға жататынын көрсетеді. Осы өнімнің қаптамасын азық-түлік өнімдерін сақтау үшін пайдалануға тыйым салынады.
		Символ қаптаманы жою мүмкіндігін көрсетеді. Символ сандық код және/немесе әріп белгілері түріндегі қаптама материалының белгісімен толықтырылуы мүмкін.

EAЕ SAMSUNG

Өндіруші:

Самсунг Электроникс Ко., Лтд.
Корея Республикасы, Кёнги-до, Сувон қаласы, Енгтонг-гу, Самсунг-ро,
Мэтан Донг, № 129 үй

Изготовитель:

Самсунг Электроникс Ко., Лтд
Республика Корея, Кёнги-до, город Сувон , Енгтонг-гу, Самсунг-ро,
Мэтан Донг, дом № 129

Өндірушінің аты және мекен-жайы:

Самсунг Электроникс Вьетнам
Бак Нинх провинциясы, Йен Фонг, Йен Транг, Йен Фонг 1
Вьетнамда жасалған

Наименование и адрес производителя: Самсунг Электроникс Вьетнам

Провинция Бак Нинх, Йен Фонг, Йен Транг, Йен Фонг 1
Сделано во Вьетнаме

Қазақстан Республикасында шағымдар мен ұсыныстар қабылдайтын мекеме:

“SAMSUNG ELECTRONICS CENTRAL EURASIA” (САМСУНГ ЭЛЕКТРОНИКС
ЦЕНТРАЛЬНАЯ ЕВРАЗИЯ) ЖШС
Қазақстан Республикасы, 050059, Алматы қ., Медеу ауданы, Әл-Фараби д-лы,
36-үй, 3, 4-қабат

Организация, принимающая претензии и предложения в Казахстане:

ТОО “SAMSUNG ELECTRONICS CENTRAL EURASIA” (САМСУНГ ЭЛЕКТРОНИКС
ЦЕНТРАЛЬНАЯ ЕВРАЗИЯ)
Республика Казахстан, 050059, г. Алматы, Медеуский район, пр.
Аль-Фараби, д. 36, 3, 4 этажи

Changyutgich foydalanuvchi qo'llanmasi

- * Ushbu jihozni ishlatishdan oldin ushbu ko'rsatmalarni yaxshilab o'qib chiqing.
- * Faqat uy sharoitida foydalanish uchun.

O'zbekcha

imagine the possibilities

Samsung mahsulotini xarid qilganingiz uchun rahmat.

SAMSUNG

Ehtiyot choralari haqida ma'lumot

EHTIYOT CHORALARI HAQIDA MA'LUMOT



- Jihozni ishlatishdan oldin ushbu qo'llanmani sinchiklab o'qib chiqing va keyinchalik foydalanish uchun saqlab qo'ying.



- Chunki quyidagi ishlatish bo'yicha ko'rsatmalar turli modellarni qamrab oladi va changyutgichingiz xususiyatlari ushbu qo'llanmada tavsifi berilgan changyutgichlardan bir oz farq qilishi mumkin.

FOYDALANILGAN DIQQAT/OGOHLANTIRISH BELGILARI

	O'lim va og'ir jarohatlanish xavfi mavjudligini ko'rsatadi.
	Shaxsiy jarohatlanish yoki moddiy shikastlash xavfi borligini ko'rsatadi.

FOYDALANILGAN BOSHQA BELGILAR

	QILMASLIGINGIZ kerak bo'lgan narsalarni bildiradi.
	Amal qilishingiz kerak bo'lgan narsalarni bildiradi.
	Vilkani rozetkadan uzishingiz kerakligini ko'rsatadi.



Ushbu changyutgich faqat maishiy foydalanish uchun mo'ljallangan.

Changyutgichdan qurilish chiqindilar, axlat va lazerli printer tonerini tozalashdan foydalanish mumkin emas. Filterlarni doim toza holatda saqlang, ularda mayda chang zarralari yig'ilishiga yo'l qo'ymang.

Gilam tozalash vositalari yoki mayda chang zarralarini, masalan, unni faqat kichik miqdordagina tozalash lozim. Tozalashdan keyin changqopcha va filterlarni doim e'tibor bilan tozalab chiqing.

Changyutgichdan changqopcha yoki filterlarsiz foydalanish mumkin emas. Shuningdek, o'ta eski, zararlangan yoki shaklini yo'qotgan filterlarni ham ishlatish ta'qiqlanadi. Filterni ko'rsatmaga rioya etgan holda har doim to'g'ri o'rmatang.

Sanab o'tilgan talablarni bajarmaslik qurilma ichki qismlarining zararlanishiga va kafolat xizmatining bekor qilinishiga olib kelishi mumkin.

Miktofilterni yuvib bo'lgandan keyin uni hech qachon buramang.

Bunday qilish uning shaklini yo'qotishi yoki zararlanishiga olib kelishi mumkin.

Agar filter shaklini yo'qotgan yoki zararlangan bo'lsa, uni yangisiga almashtiring. (Agar ushbu talablarga rioya etilmasa, chang va chiqindi motor ichiga tushadi)

Kontakt yuzalar va o'rnatish qismida bo'shliqlar qoldirmasdan filterni to'g'ri o'rmatang. (Agar ushbu talablarga rioya etilmasa, chang va chiqindi motor ichiga tushadi)

MUHIM XAVFSIZLIK CHORALARI

- Ko'rsatmalarni sinchiklab o'qib chiqing. Qo'shishdan oldin elektr ta'minoti kuchlanishi changyutgichning tagidagi pasport yozuvida qayd etilgan kuchlanish bilan bir xil bo'lishi kerak.
- OGOHLANTIRISH: Gilam yoki pol ho'l bo'lganda changyutgichni ishlatmang.
Unga suvni so'rdirib olmang.
- Biror jihozni bolalar ishlatayotganda yoki undan bolalar yonida foydalanilayotganda puxta nazorat kerak bo'ladi. Changyutgichdan o'yinchoq sifatida foydalanilishiga yo'l qo'ymang. Hech qachon changyutgichni qarovsiz qoldirmang. Changyutgichdan faqat ushbu ko'rsatmalarda qayd etilgan maqsadda foydalaning.
- Changyutgichdan chang qopchasisiz foydalanmang.
Changyutgich yaxshi ishlashi uchun chang qopchasini to'lmisidan burun almashtiring.
- Changyutgichdan gugurt donalari, cho'g'i bor kul yoki sigaret qoldiqlarini yig'ib olishda foydalanmang. Changyutgichni pechka yoki boshqa issiqlik manbalaridan uzoqroq joyda saqlang. Issiqlik uskunaning plastik qismlari shakli va rangiga putur yetkazishi mumkin.
- Og'ir va o'tkir buyumlarni changyutgich bilan yig'ishtirib olishdan saqlaning, chunki ular changyutgich qismlarini shikastlashi mumkin. Shlang ulamasini bosmang. Shlang ustiga og'ir narsalarni qo'ymang. So'rish va havo chiqish portini bekitmang.
- Vilkasini rozetkadan uzishdan oldin changyutgich korpusidagi elektr quvvati tugmasini bosib o'chiring. Chang qopchasi yoki chang idishini o'zgartirishdan oldin changyutgich vilkasini rozetkadan uzing. Shikastlamaslik uchun elektr quvvati kabeli emas, vilkaning o'zidan ushlab tortib chiqaring.
- Bu jihoz jismoniy yoki aqliy qobiliyatlari cheklangan yoki bilimi va tajribasi yetarli bo'lmagan shaxslar (jumladan, bolalar) foydalanilishiga mo'ljallanmagan, ular nazorat ostida bo'lgan yoki ularning xavfsizligi uchun javobgar shaxs ushbu jihozdan foydalanish to'g'risida ko'rsatmalar bergan hollar bundan mustasno.
Bolalar jihoz bilan o'ynashiga yo'l qo'ymaslik uchun ularni nazorat qilish kerak.
- Jihozni tozalash yoki u yoq-bu yog'ini tuzatish oldidan vilkasi rozetkadan sug'urib olinishi kerak.
- Uzaytirish kabelidan foydalanish tavsiya etilmaydi.
- Agar changyutgichingiz to'g'ri ishlamayotgan bo'lsa, uni elektr ta'minotidan uzing va vakolatli xizmat ko'rsatish xodimi bilan maslahatlashing.
- Agar elektr quvvati kabeli shikastlangan bo'lsa, xavfni bartaraf qilish uchun uni ishlab chiqaruvchi yoki xizmat ko'rsatish xodimi va yoki malakali mutaxassis almashtirishi kerak.
- Changyutgichni shlangidan ushlab ko'tarib yurmang.
Changyutgich majmui ustidagi dastadan foydalaning.
- Changyutgichdan foydalanilmayotgan paytda uni elektr tarmog'idan uzib qo'ying. Elektr tarmog'idan uzishdan oldin changyutgichni o'chiring.

Mundarija

CHANGYUTGICHNI YIG'ISH

05

CHANGYUTGICHNI ISHLATISH

06

- 06 elektr quvvati kabeli
- 06 yoqish/o'chirish
- 06 elektr quvvatini boshqarish

TUZATISH ASBOBLARI VA FILTR

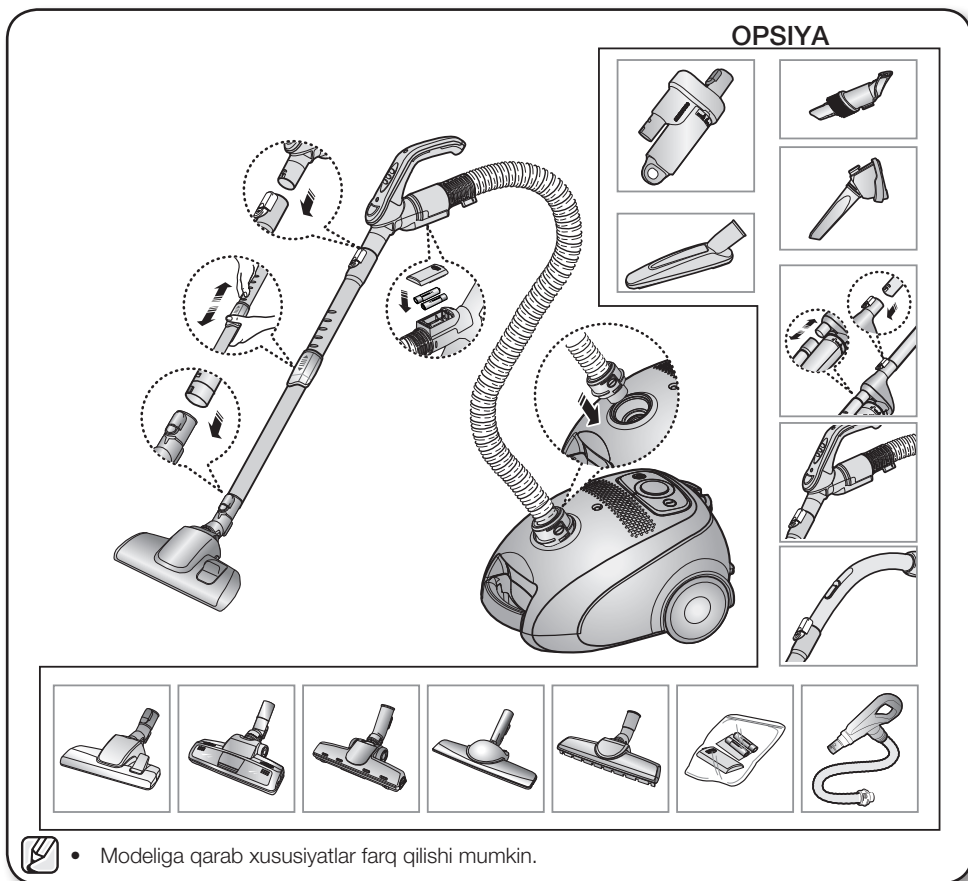
08

- 08 aksessuardan foydalanish
- 09 opsiyah
- 12 pol asboblarini soz tutish
- 13 filtr indikatorini tekshirish
- 14 chang qopchasini almashtirish
- 14 havo kirish filtrini tozalash
- 14 havo chiqish filtrini tozalash
- 15 batareyani almashtirish (ixtiyoriy)

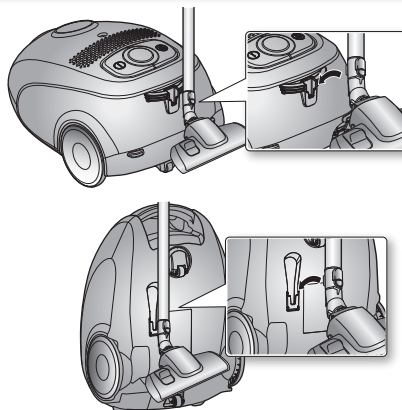
MUAMMOLARNI BARTARAF QILISH

16

Changyutgichni yig'ish

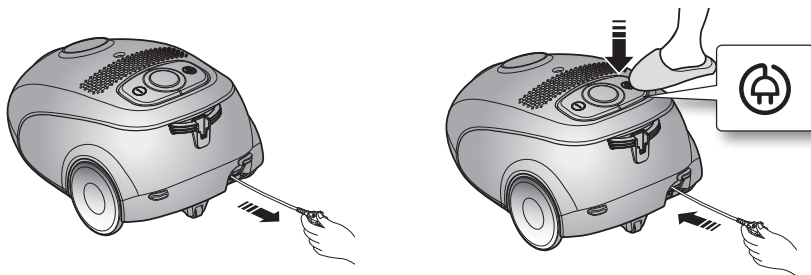


- ★ • Saqlash uchun pol uchligini joyiga qo'ying.

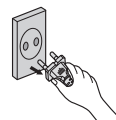


Changyutgichni ishlatish

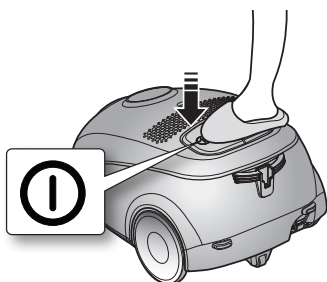
ELEKTR QUUVATI KABELI



- Elektr rozetkasidan vilkani sug'urib olayotganda kabel emas, vilkaning o'zidan tuting.



YOQISH/O'CHIRISH

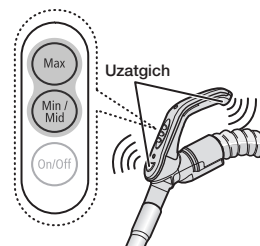


ELEKTR QUUVATINI BOSHQARISH

Masofadan boshqarish pulti turi (IXTIYORIY)

- SHLANG

1. Changyutgichni YOQISH/O'CHIRISH
Changyutgichni ishlatish uchun YOQISH/O'CHIRISH tugmasini bosib.
Changyutgichni to'xtatish uchun o'sha tugmani yana bosib.
2. Changyutgichning MIN/MID (PAST/O'RTA) darajada ishlashi
Changyutgichni past darajada ishlatish (parda va shu kabilarni tozalash) uchun MIN/MID (PAST/O'RTA) tugmasini bosib.
Changyutgichni MID (ORTA) rejimida ishlatish uchun yana o'sha tugmani bosib.
3. MAX (MAKSIMUM) rejimida foydalanish
Changyutgichni eng yuqori so'rish rejimida ishlatish uchun MAX (MAKSIMUM) tugmasini bosib.



NAZORAT PULTI

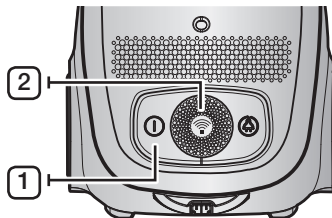
[Changyutgich infraqizil nurlaridan foydalanib boshqariladi.]

- KORPUS

Changyutgichni ishga tushirish yoki to'xtatish uchun ON/OFF (YOQISH/O'CHIRISH) tugmasini qayta-qayta bosing. (OFF → ON → OFF)



Agar masofadan boshqarish tugmasi ishlamayotgan bo'lsa, changyutgich korpusidagi ON/OFF (YOQISH/O'CHIRISH) tugmasidan foydalanib, uni ishlatish mumkin.

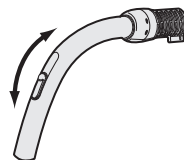


	ON/OFF (YOQISH/O'CHIRISH) tugmasi yo changyutgichni ishga tushiradi yoki o'chiradi.
	INFRARED (INFRAQIZIL) chirog'i nazorat pultidan infraqizil signalni qabul qiladigan joydir.

Korpusni boshqarish pulti turi (IXTIYORIY)

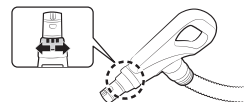
- SHLANG

Tozalash lattalari, kichik gilam va boshqa yengil matolar qattiq so'rilmaligi uchun teshik ochilguncha havo so'rgichni torting



- SHLANG

Matolarda ishlatishda so'rishni kamaytirish uchun dumaloq kontrollerni aylantiring. Tutqichlar jihozning quvvatini boshqarmaydi.



- KORPUS (FAQAT PAST-BALAND QILISH TURI)

Elektr quvvati past-balandligini nazorat qilish uchun elektr quvvati nazorati tugmasini chap yoki o'ngga burang.

MIN = Nozik matolar, masalan, to'r pardalar uchun.

MAX Qattiq pol va o'ta chang bosgan gilamlar uchun.

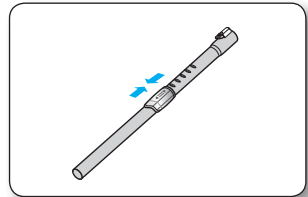


Tuzatish asboblari va filtr

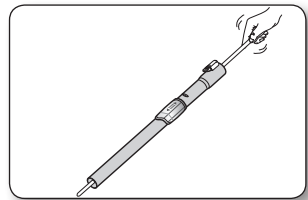
AKSESSUARDAN FOYDALANISH

Truba

- Suriladigan trubaning markazida joylashgan uzunlik nazorati tugmasini orqa va oldinga surish bilan uning uzunligini moslashtiring.

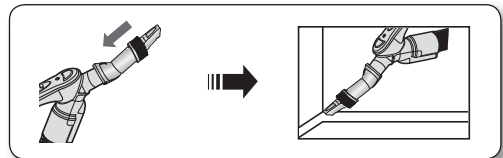


- Suriladigan truba tiqilib qolmaganini tekshirish uchun uni chiqarib oling va kaltaroq qilib sozlang. Bu trubkaga tiqilib qolgan chiqindilarni oson olib tashlash imkonini beradi.

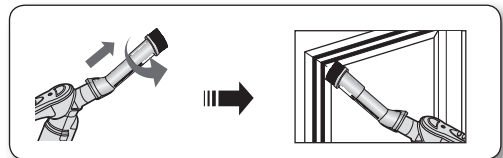


Aksessuar (Ixtiyoriy)

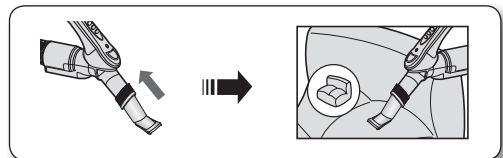
- Aksessuarni shlang ruchkasi oxiriga qarata bosing.



- Nozik joylarni tozalash uchun chang tozalash cho'tkasini tortib chiqaring va burang.



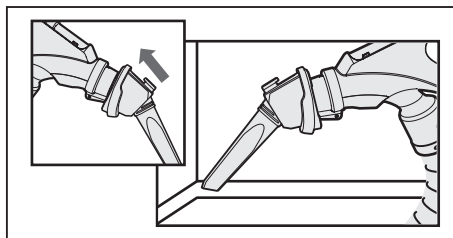
- Qoplamalarga mo'ljallangan asbobdan foydalanish uchun aksessuarni shlang ruchkasi oxiridan teskari tomonga itaring.



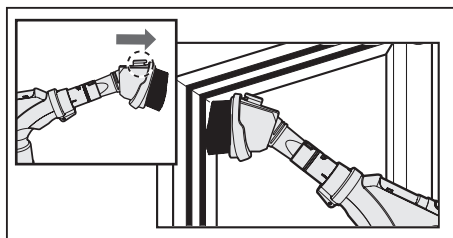
OPSIYA

alsessuar

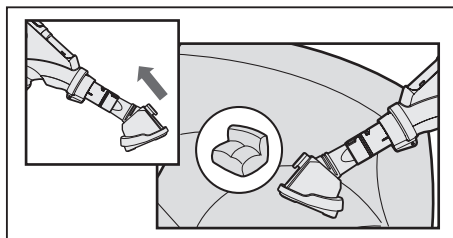
- Tirqishli nasadkadan foydalanish



- Chang tozalash cho'tkasidan foydalanish



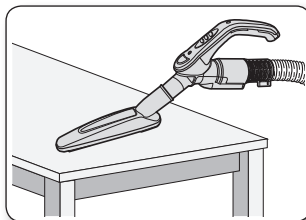
- Qoplamalarni tozalash nasadkasidan foydalanish



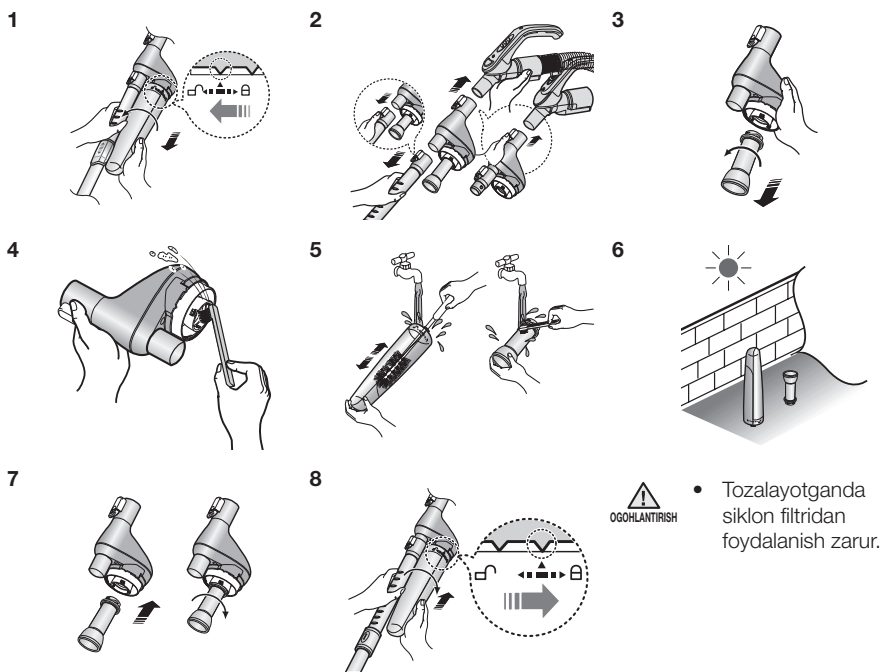
3 tasi 1 tada aksessuaridan foydalanish uchun uni to'g'ridan to'g'ri sorish shlangi dastasiga ulang.

Aksessuar (Ixtiyoriy)

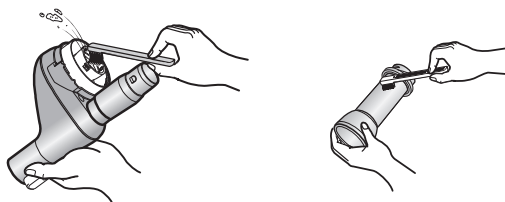
- Stol, mebel va pol uchun mebel cho'tkasiidan foydalanish.



Siklon filtrini tozalash (Ixtiyoriy)

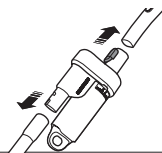


Siklon filtrining ichki qismini tozalash

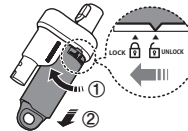


HAVO KIRISH FILTRINI TOZALASH (ixtiyoriy)

1. Dastak va quvurni siklon filtridan bo'shatib oling.



2. Chang konteynerini soat miliga qarshi aylantiring va tortib chiqaring.



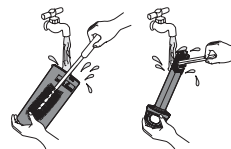
3. Qulfdan chiqarish yo'nalishiga burib, keyin chang konteynerini chiqitdonga bo'shating.



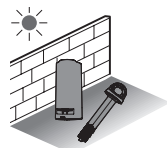
4. Siklon filtri korpusini tozalang.



5. Chang konteyneri va to'rni suv bilan tozalang.



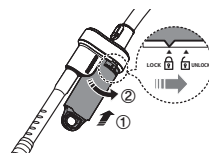
6. Chang konteyneri va to'rni yaxshilab quriganicha soya joyda qoldiring.



7. Chang konteyneri va to'rni o'rning.



8. Dastak va quvurni siklon filtriga o'rning.



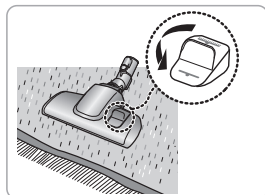
Tozalayotganda siklon filtridan foydalanish zarur.

Tuzatish asboblari va filtr

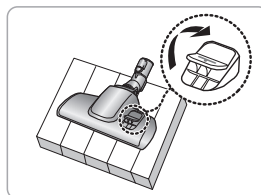
POL ASBOBLARINI SOZ TUTISH

2 bosqichli cho'tka

- Kirish havosini moslash pishangini pol yuzasiga qarab sozlang.

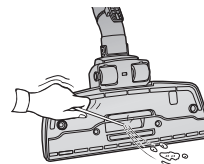


Gilam tozalash



Polni tozalash

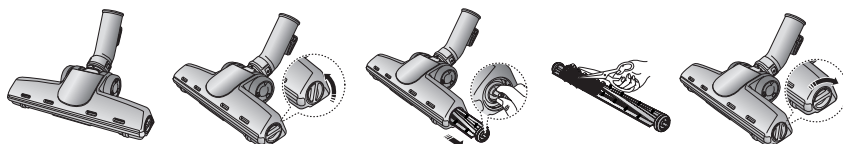
- Agar havo kirish tirqishi yopilib qolsa, chiqindilarni butunlay olib tashlang.



Uy hayvonlari uchun cho'tka (Ixtiyoriy)

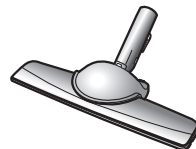
Hayvonlar juni va gilam yuzasidagi tolalarni yaxshilab yig'ish uchun.

Soch va hayvon junlarini tez-tez tozalash ularning changyutgich barabaniga o'ralib qolib, aylanishini qiyinlashtirib qo'yishi mumkin. Bunday hollarda barabanni avaylab tozalab tashlang.

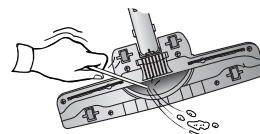


Parket uchun cho'tka (Ixtiyoriy)

Changyutgich uchligi bir vaqtning o'zida keng joyni qamrab oladi



- Agar havo kirish tirqishi yopilib qolsa, chiqindilarni butunlay olib tashlang.

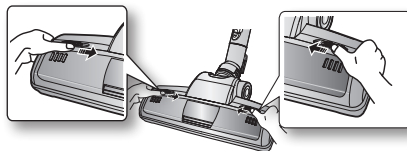


Power Turbo Plus (Opsiya)

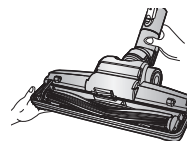
Hayvonlar juni va gilam yuzasidagi tolalarni yaxshilab yig'ish uchun.

Soch va hayvon junlarini tez-tez tozalash ularning changyutgich barabaniga o'ralib qolib, aylanishini qiyinlashtirib qo'yishi mumkin. Bunday hollarda barabanni avaylab tozalab tashlang.

1. Qopqoqni ajratib olish uchun shaffof ekran qopqog'i ustidagi Open (Ochish) tugmasini bosing.



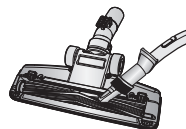
2. Shaffof ekrandan cho'tka-sterjenni chiqarib oling.



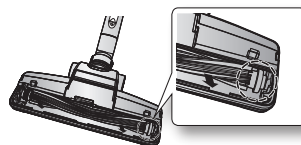
3. Qaychi yordamida cho'tka-sterjenga o'ralib qolgan chang va soch singari chiqindilarni olib tashlang.



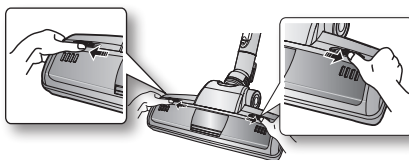
4. Quruq latta yoki tirqish uchligidan foydalanib, cho'tka ichidagi changni olib tashlang.



5. Cho'tka-sterjenni aylanuvchi kamar va yiqqichga kiriting.



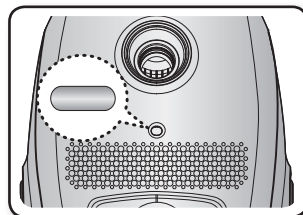
6. Qayta yig'ish uchun shaffof ekran qopqog'ini joyiga qayta bosib kiriting.



FILTR INDIKATORINI TEKSHIRISH

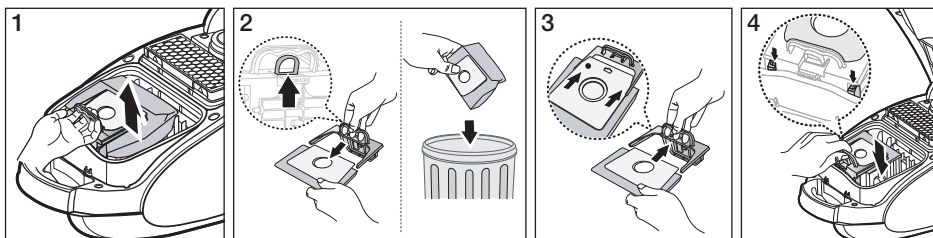
Agar tozalayotgan paytingiz "Filter Check" ("Filtrni tekshirish") indikatorining chirog'i qizilga aylansa, chang qopchasini almashtirish lozim bo'ladi.


- ★ Agar "Filter Check" ("Filtrni tekshirish") indikatorining qizil chirog'i chang qopchasi yangisiga almashtirilgandan so'ng ham yonib turaversa, changyutgichni o'chiring, shlang, bo'g'iz, trubka, pol tozalash uchligi yoki havo kirish/chiqish filtriga biror narsa tiqilib qolgan-qolmaganini tekshirib ko'ring.



Tuzatish asboblari va filtr

CHANG QOPCHASINI ALMASHTIRISH



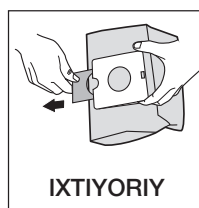
 Havo qopchalarini changyutgichni sotib olgan do'konlardan xarid qilishingiz mumkin.

Qog'oz qopchadan o'zingiz ma'qul ko'rganingizda foydalanishingiz mumkin (Qopcha:VP-78M, qog'oz qopcha:VP-77)

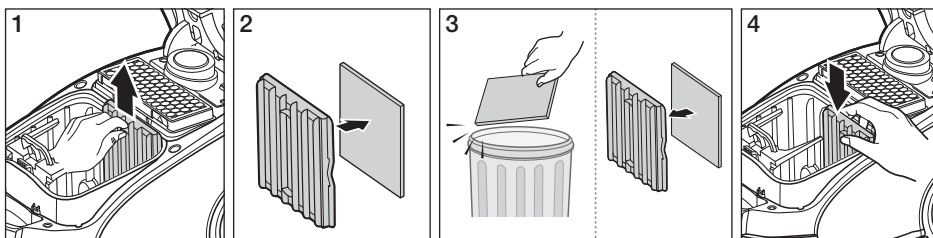
IXTIYORIY

- Matoli qopcha uchun

Foydalanib bo'lgandan so'ng agar matoli qopcha changga to'lib qolgan bo'lsa, uni tozalab qayta foydalaning.

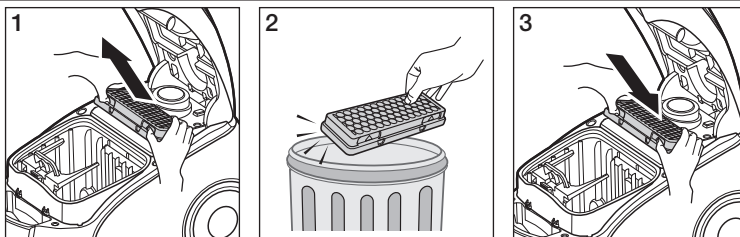


HAVO KIRISH FILTRINI TOZALASH



 Filtrni tashlab yubormang.

HAVO CHIQISH FILTRINI TOZALASH



 Almashtirish uchun filtrlarni mahalliy Samsung distribyutoridan olishingiz mumkin.

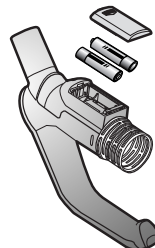
BATAREYANI ALMASHTIRISH (IXTIYORIY)



1. Changyutgich ishlamay qolganda batareyalarni almashtiring. Agar muammo hal bo'lmasa, vakolatli dileringizga murojaat qiling.
2. AA o'lchamli 2 ta batareyadan foydalaning.



1. Hech qachon batareyalarni bo'laklarga ajratmang yoki qayta zaryadlamang.
2. Hech qachon batareyalarni qizdirmang yoki olovga tashlamang.
3. (+), (-) qutblari joyini almashtirmang.
4. Batareyalarni chiqitga topshiring.



BATAREYA TURI: AA o'lchami



Muammolarni bartaraf qilish

MUAMMO	YECHIM
Motor ishga tushmayapti.	<ul style="list-style-type: none">• Kabel, vilka va rozetkani tekshiring.• Sovitib oling.
So'rish kuchi asta-sekin kamayib boryapti.	<ul style="list-style-type: none">• Tiqilib qolish va olib tashlashni tekshiring.
Kabel to'liq qayta o'rab olinmayapti.	<ul style="list-style-type: none">• Kabelni 2-3 metr tortib chiqaring va kabelni qayta o'rash tugmasini bosing.
Changyutgich qurilmalari changni tortib olmayapti.	<ul style="list-style-type: none">• Shlangni tekshiring va kerak bo'lsa, almashtiring.
So'rish past yoki kamayib bormoqda	<ul style="list-style-type: none">• Filtrlarni tekshiring, agar kerak bo'lsa, ko'rsatmalarda qayd etilganiday, tozalang.
Statik elektr quvvatini chiqarib yuboring.	<ul style="list-style-type: none">• Xona havosi juda quruq bo'lganda ham shu hol yuz berishi mumkin. Havo namligi me'yoriga kelishi uchun xonani shamollating.

Qizishdan himoyalovchi qurilma

Ushbu changyutgich motor qizib ketganda qurilmani elektr manбайдan o'chiruvchi maxsus termostat bilan jihozlangan. Agar changyutgich kutilmaganda o'chib qolsa, uni o'chirgan holda elektr tarmog'idan uzing. Rozetkada elektr quvvati mavjudligiga ishonch hosil qiling. Buning uchun tok urishini oldini olish maqsadida malakali mutaxassisga murojaat qiling.

Qizishning ehtimoliy sabablari, masalan to'lib qolgan changqopcha, quvurning to'lishi, shlang yoki filterdagi muammolarni aniqlang va ularni bartaraf eting.

Topilgan nosozliklarni bartaraf etgach, taxminan 30 daqiqa davomida kutib turing, shundan keyin changyutgichni elektr tarmo'iga ulab, uni ishga tushiring.

Agar changyutgich ishlamasa, servis markaziga murojaat eting.

eslatma

Ishlab chiqaruvchi:

Samsung Electronics Co. Ltd. (Metan Dong) 129, Samsoung-ro, Engtong-gu, Suvon shahri, Kyongi-do, Koreya Respublikasi

Fabrika manzili:

MCHJ "Samsung Electronic Vietnam", Vietnam shahri, Bak Ninh viloyati, Yen Fong tumani, Komunna Yen Trang, Yen Fong # 1 Sanoat zonasi.

Ishlab chiqish davlati:

Vietnam.

SAMSUNG



DJ68-00661B-13