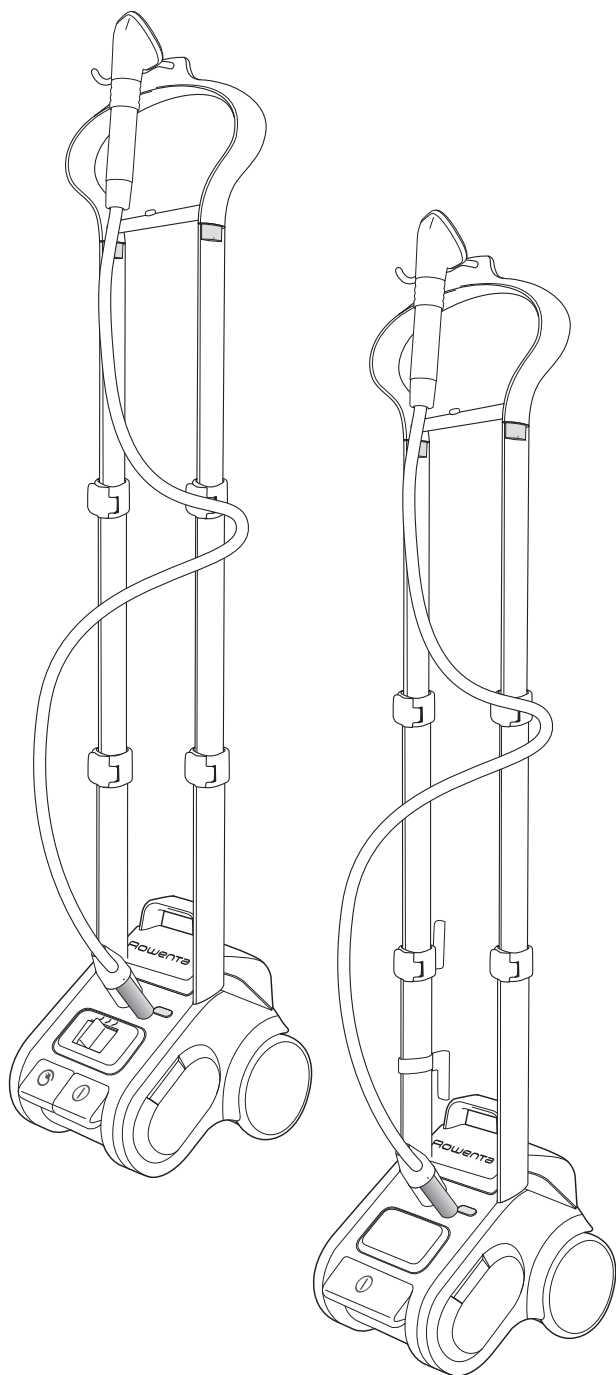


Rowenta

IS9000



www.rowenta.com

EN

DE

FR

NL

IT

ES

PT

SV

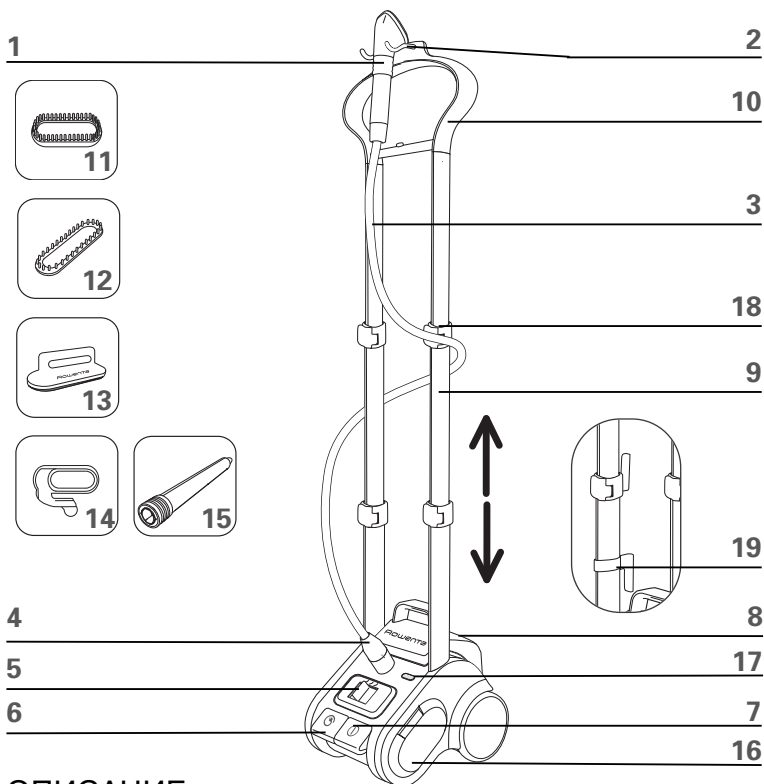
EL

TR

RU

UK

PL



ОПИСАНИЕ

- | | |
|---------------------------------------|--|
| 1. Паровая ручка | 12. Насадка-щетка для мебельной обивки* |
| 2. Подвесной крючок | 13. Насадка-щетка для удаления ворсинок* |
| 3. Паропровод | 14. Насадка для удаления складок* |
| 4. Гнездо паропровода | 15. Удлиняющая насадка для чистки штор* |
| 5. Кнопка для регулировки подачи пара | 16. Отсек для хранения приспособлений |
| 6. Наматывающее устройство для шнура* | 17. Индикатор питания |
| 7. Ножной включатель/ выключатель | 18. Крепежные скобы стойки |
| 8. Съемный резервуар для воды | 19. Наматывающее устройство для шнура* |
| 9. Двойная телескопическая стойка | |
| 10. Встроенные одежные плечики* | |
| 11. Насадка-щетка для чистки тканей* | |

* В зависимости от модели данные приспособления имеются только в некоторых моделях устройства либо предоставляются дополнительно на условиях доплаты.

ПРАВИЛА ТЕХНИКИ БЕЗОПАСНОСТИ

При эксплуатации устройства не обходимо соблюдать свод основных правил по технике безопасности: Перед началом работы с устройством внимательно прочитайте данную инструкцию по эксплуатации.

- Во избежание контакта с горячей водой, вытекающей из отверстий для выпуска пара, осматривайте устройство перед каждым использованием и при включении устройства держите его на расстоянии от себя.

- Запрещается использовать устройство не по назначению.

- Во избежание риска удара электрическим током не погружайте устройство в воду или другую жидкость.

- Выключайте устройство перед подключением к сети электропитания или отключением от сети. Не тяните за шнур электропитания для отключения устройства из розетки; для того, чтобы отключить устройство, придерживайте и аккуратно тяните штепсельную вилку.

- Следите за тем, чтобы шнур не соприкасался с горячими поверхностями. Прежде чем убрать устройство на хранение, дайте ему полностью остыть. Перед тем, как убрать устройство на хранение, шнур электропитания необходимо, не затягивая, обмотать вокруг устройства, или намотать его с помощью наматывающего устройства.

- Не направляйте струю пара на людей или животных, никогда не гладьте одежду непосредственно на человеке.

- Перед тем как наполнить устройство водой, слить из него воду или прекратить работу с устройством, обязательно отключайте его от сети электропитания.

- Запрещается работать с устройством, если шнур питания неисправен или если устройство повреждено или неисправно. Чтобы избежать удара электрическим током, не разбирайте и не пытайтесь отремонтировать устройство самостоятельно. Для осмотра или починки устройства обратитесь в ближайший аккредитованный центр технического обслуживания Rowenta. Некорректная сборка деталей может привести к пожару, удару электрическим током или телесным повреждениям во время работы с упомянутым устройством.

- Устройство не предназначено для использования детьми или лицами с пониженными физическими, чувственными или умственными способностями или при отсутствии у них опыта или знаний по безопасной эксплуатации устройства, если они не находятся под контролем или не проинструктированы об использовании прибора лицом, ответственным за их безопасность.

- Дети должны находиться под контролем ответственного лица для недопущения игры с прибором.
- Прикосновение к горячим металлическим частям устройства, контакт с горячей водой или паром, могут привести к ожогам. Соблюдайте осторожность при сливе воды из отпаривателя, поскольку в резервуаре может оставаться горячая вода.

- Наливайте воду только в резервуар для воды.

- Запрещено вставлять или бросать какие-либо предметы в отверстия или паропровод устройства.

- Следите за тем, чтобы паропровод и паровой патрубков находились по отношению к резервуару в поднятом положении.

- Всегда отпаривайте таким образом, чтобы паропровод находился в вертикальном положении и ведите его сверху вниз. Во избежание брызг горячей воды никогда не отпаривайте в горизонтальном положении и не отклоняйте отпариватель назад.

- Если отпариватель нагрет или подключен к сети электропитания, избегайте соприкосновения парового патрубка с любой поверхностью или шнуром электропитания устройства. Используйте специально предусмотренную опору.

- Во избежание контакта с горячей водой, при смене насадок убедитесь, что устройство отключено и что из него не идет пар.

- При смене насадок соблюдайте осторожность, поскольку вследствие конденсации пара на них может оставаться горячая вода. Чтобы избежать контакта с горячей водой, дайте насадкам остыть.

- Рекомендуется использовать только комплектующие фирмы Rowenta, поскольку использование других комплектующих может привести к пожару, удару электрическим током или телесным повреждениям.

- Работа с устройством должна осуществляться только в закрытых помещениях.

ОСОБЫЕ РЕКОМЕНДАЦИИ

- Чтобы не возникало перегрузок электросети, не подключайте к этой сети другое высокомоощное устройство.

В случае если удлинитель необходим, сила тока в нем должна составлять 15 ампер. Удлинитель, рассчитанные на более слабую силу тока,

подвержены риску перегрева. Убедитесь, что удлинитель

не был случайно отключен от сети электропитания или что на него никто случайно не наступил.

ХРАНИТЕ ЭТУ ИНСТРУКЦИЮ

Защитим окружающую среду!

① Ваше устройство состоит из большого количества материалов, которые могут быть восстановлены или подлежать повторному использованию.

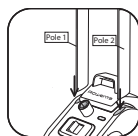
② Если Вы больше не нуждаетесь в устройстве, отнесите его в пункт приема бытовых отходов или аккредитованный центр технического обслуживания.



Сборка:

Подготовка к работе:

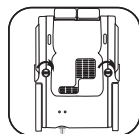
• Установите корпус устройства на пол и снимите резервуар для воды.



Установка стоек на устройство:

• Вставьте стойки 1 и 2 как показано на схеме справа, проверьте, чтобы стойки были установлены в соответствии с отметками на устройстве.

• Надавите на стойки до их полной установки на приборе.



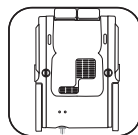
Фиксация стоек

• После того, как стойки вставлены, положите корпус устройства на бок.

• Поверните два стержня крепления, расположенные на корпусе отпаривателя, на 90° и зафиксируйте таким образом стойки.

• Для этого воспользуйтесь монетой или предметом подобной формы.

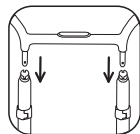
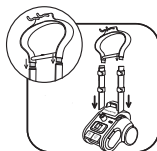
• Зафиксировав стойки, поставьте корпус устройства в рабочее положение.



RU

Установка встроенных одежных плечиков:

- Возьмите плечики так, чтобы сторона с крючком для щетки была повернута к Вам.
- Пользуясь отметками, проверьте правильность установки одежных плечиков.
- Вставьте оба конца одежных плечиков в фиксирующие наконечники для регулировки длины стоек и одновременно надавите на оба конца до тех пор, пока одежные плечики не зафиксируются в наконечниках.
- В случае если необходимо снять стойки с корпуса устройства, переверните корпус и приступайте к раскреплению стоек.
- После этого поверните прибор вертикально. Отрегулируйте желаемую высоту стоек при их раскреплении, затем осторожно потяните их вверх и снова зафиксируйте.

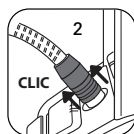


Предупреждение: При раскреплении четырех крепежных скоб продолжайте придерживать встроенные одежные плечики рукой.

- Владельцу устройства запрещается снимать плечики со стоек.

Крепление паропровода к устройству:

- 1) Вставьте конец паропровода в гнездо, расположенное на устройстве.
- 2) Установите зажимное кольцо и зафиксируйте гнездо.



Наполнение резервуара водой.

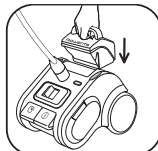
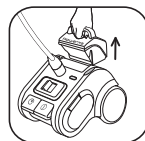
- Следите за тем, чтобы устройство было отключено от сети электропитания. Потяните резервуар для воды вверх и снимите его с корпуса устройства. Отвинтите крышку и залейте воду в резервуар. Объем резервуара – 3,785 л.



внимание

Запрещается использовать воду с примесями (такими как крахмал, эфирные масла, ароматизаторы, водосмягчающие средства и т.д.) для заполнения резервуара отпаривателя. Эти примеси могут изменять свойства пара и приводить к образованию осадка.

- Вы можете использовать для отпаривателя воду из-под крана. Если вода, которую Вы используете, содержит известь, Rowenta рекомендует смешивать воду из-под крана и дистиллированную воду в равном соотношении, благодаря чему снижается жесткость воды; также можно использовать родниковую воду в бутылках или только дистиллированную воду.



- Закройте крышку, установите резервуар для воды на корпус устройства.

Рекомендации

- Рекомендуем свериться с памяткой по уходу за одеждой, на которой имеются инструкции от производителя. Также, рекомендуем для проверки работы устройства обработать сначала невидимую часть одежды, например, внутренний шов.
- Прочитайте рекомендации по уходу за тканью на бирках, имеющихся на проглаживаемой одежде.
- Удостоверьтесь в устойчивости цвета ткани, используя для этого невидимую часть одежды (внутренняя сторона каймы).
- Следите за тем, чтобы паровая ручка не входила в контакт с шелком или бархатом.
- Некоторые изделия эффективнее отглаживаются с изнанки.
- Если Вы гладите нижнюю часть изделия, расположенную вблизи от пола, необходимо как можно чаще приподнимать паропровод, чтобы избежать конденсации пара. Бульканье характерно в тех случаях, когда затруднена проходимость паропровода.
- Для проглаживания более плотных тканей может понадобиться больше времени.
- Постоянно соблюдайте меры предосторожности.

Применение

Предупреждение: Запрещается гладить одежду непосредственно на человеке. В процессе глажки паропровод и паровая ручка могут нагреваться до высоких температур. Это нормально. Соблюдайте меры предосторожности и избегайте длительного контакта с этими деталями.

- При работе с устройством необходимо убрать с пола любые предметы, препятствующие передвижению по полу основы отпаривателя (отпариватель должен работать на ровной горизонтальной поверхности). Следите за тем, чтобы отверстия на нижней части устройства не закупоривались.

- В случае необходимости отрегулируйте желаемую высоту стоек при их раскреплении, затем осторожно потяните их вверх и снова зафиксируйте. При раскреплении четырех крепежных скоб продолжайте держать встроенные одежные плечики рукой.

- Вставьте вилку питания в розетку и включите устройство нажатием кнопки. Загорается индикатор питания. Отпариватель начинает работать.

- Желаемое количество пара может задаваться с помощью кнопки регулировки подачи пара, в зависимости от модели*.

- Пар генерируется устройством за 60 секунд, если кнопка регулировки подачи пара стоит на максимальной отметке.

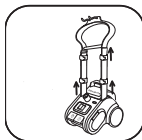
- Наденьте одежду на плечики. Возьмите в руки паровую ручку; следите при этом, чтобы отверстия распределения пара были направлены в противоположную от Вас сторону. Начните глажку, аккуратно приоткрывая к ткани паровой ручкой, выполняя вертикальные движения сверху вниз. Начинайте гладить одежду сверху, постепенно опускаясь вниз. Всегда отпаривайте таким образом, чтобы паропровод находился в вертикальном положении.

- В паропроводе во время работы может слышаться бульканье. Этот звук является естественным результатом конденсации пара. Если Вы услышите бульканье в паропроводе, приподнимите его так, чтобы направить конденсированный пар в устройство.

Предупреждение: Запрещается использовать отпариватель без воды.

Предупреждение: Не используйте отпариватель более 3 часов подряд.

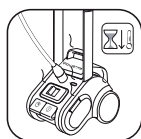
Предупреждение: Не сгибайте паропровод во время работы или при уборке на хранение.



Приспособления (в зависимости от модели)

Перед использованием приспособлений ознакомьтесь с рекомендациями производителя.

Кроме того, советуем опробовать приспособление на невидимой части одежды.



Насадка-щетка для мебельной обивки*

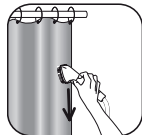
Благодаря насадке-щетке для мебельной обивки пар проникает глубоко в структуру плотных и грубых тканей и позволяет быстро добиваться превосходных результатов.

Перед тем, как закрепить приспособление на устройстве, убедитесь, что устройство отключено от сети электропитания и полностью охлаждено.

- Закрепите насадку-щетку для мебельной обивки на паровой ручке, выровняв нижнюю часть щетки по нижней части паровой ручки. Зафиксируйте насадку на паровой ручке легким нажатием на верхнюю часть щетки до появления щелчка, указывающего на фиксацию насадки.

- Аккуратно пройдитесь щеткой по намеченному участку ткани, учитывая фактуру или направление волокон ткани.

- Перед тем, как снять насадку-щетку для мебельной обивки, отключите устройство из сети электропитания и дождитесь, пока оно полностью остынет. После этого нажмите кнопку на верхней части щетки и потяните насадку вперед.



RU

* В зависимости от модели данные приспособления имеются только в некоторых моделях устройства либо предоставляются дополнительно на условиях доплаты.

Насадка-щетка для чистки тканей*

Насадка-щетка для чистки тканей раскрывает уточную нить ткани, способствуя оптимальному проникновению пара.

Перед тем, как закрепить приспособление на устройстве, убедитесь, что устройство отключено от сети электропитания и полностью охлаждено.

• Закрепите насадку-щетку для чистки тканей на паровой ручке, выровняв нижнюю часть щетки по нижней части паровой ручки. Зафиксируйте насадку на паровой ручке легким нажатием на верхнюю часть щетки до появления щелчка, указывающего на фиксацию насадки.

• Аккуратно пройдитесь щеткой по намеченному участку ткани, учитывая фактуру или направление волокон ткани.

• Перед тем, как снять насадку-щетку для чистки тканей, отключите устройство из сети электропитания и дождитесь, пока оно полностью остынет. После этого нажмите разъединяющую кнопку на верхней части щетки и потяните насадку вперед.



Насадка для удаления складок*

• Аккуратно надавливайте на насадку до тех пор, пока она не зафиксируется на месте.

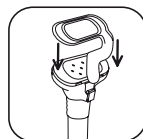
• Раскройте насадку для удаления складок путем нажатия на рукоятку.

• Одежда должна располагаться между насадкой для удаления складок и паровой ручкой.

• Отпустите рукоятку.

• Начинайте гладить с верхней части одежды, постепенно перемещая насадку для удаления складок книзу.

• После того, как устройство отключено от сети электропитания и полностью остыло, снимите насадку для удаления складок, передвигая ее по паровой ручке.



Насадка-щетка для удаления ворсинок*

Насадка-щетка для удаления ворсинок – независимое приспособление, и на паровую ручку не крепится. Вы можете пользоваться этим приспособлением отдельно, без отпаривателя.

Насадка-щетка для удаления ворсинок позволяет безукоризненно очищать предметы от волосинок, ворсинок и шерсти животных.

• Используя насадку-щетку для удаления ворсинок, осуществляйте чистку не спеша, учитывая направление или фактуру волокон ткани.

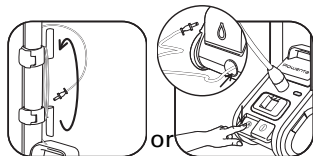
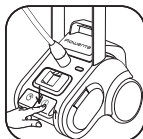
• Чтобы прочистить щетку, пройдитесь ею по ткани в противоположном направлении. Для этих целей рекомендуем использовать кусок старой ткани, предназначенной на выброс.

Рекомендации после использования

• После окончания работы с отпаривателем, выключите его (при этом индикатор питания гаснет) и отключите от сети электропитания.

• После окончания работы с устройством повесьте паровую ручку на плечики в вертикальном положении.

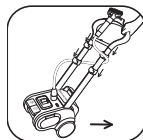
• Чтобы убрать шнур, нажмите кнопку наматывающего устройства для шнура или обмотайте шнур вокруг держателей*



• Перед каждой уборкой отпаривателя на хранение необходимо сливать воду из резервуара.



• Запрещено переносить отпариватель за ручку резервуара. Устройство оснащено роликами для легкости перемещения.



Предупреждение: Запрещается прикасаться к паровой ручке до ее полного охлаждения.

* В зависимости от модели данные приспособления имеются только в некоторых моделях устройства либо предоставляются дополнительно на условиях доплаты.

Уход

• Устройство следует чистить влажной тряпкой. Регулярно удаляйте накипь из устройства для поддержания его в наилучшей функциональной форме. Частота процедур по удалению накипи зависит от количества воды и частоты использования устройства. Рекомендуем очищать устройство от накипи не менее одного раза в год или через каждые 50 часов эксплуатации.

Для очищения устройства от накипи выполняйте следующие действия:

1. Убедитесь, что устройство полностью остыло. Отключите отпариватель от сети электропитания и извлеките паропровод из корпуса устройства. Сложите телескопические стойки.
2. Налейте чистую воду в резервуар и снова установите его на корпусе. Таким образом, бойлер, расположенный внутри корпуса, заполняется некоторым количеством воды.
3. Снимите водный резервуар с корпуса и через открытое гнездо паропровода слейте воду из бойлера в раковину. Таким образом, вымываются накипь и прочий осадок.
4. Многократно повторяйте действия 2 и 3 до тех пор, пока накипь не будет полностью удалена.



Совет: Средства для удаления накипи для отпаривателей и электрических чайников, которые предлагаются в магазинах, позволят Вам выполнять более эффективное очищение от накипи через каждые 50 часов работы устройства. Чтобы пар не вызывал раздражений, используйте только средства на основе лимонной кислоты. Соблюдайте инструкции по эксплуатации для отпаривателей или электрических чайников.

Устранение неисправностей

НЕИСПРАВНОСТЬ	Возможные причины	Способы устранения
Отсутствует пар.	Устройство не включено.	Убедитесь, что устройство правильно подключено к сети электропитания и нажмите кнопку включения/выключения (на передней части корпуса устройства). При этом должен загореться индикатор питания.
	Резервуар для воды пуст.	Убедитесь, что паропровод не согнут и не заломан.
	Резервуар для воды пуст.	Отключите устройство и залейте воду в резервуар.
Слабая подача пара.	Из-за нерегулярной промывки водой в устройстве образовалась накипь.	Очищайте отпариватель от накипи не менее одного раза в год, или через каждые 50 часов эксплуатации. Если Вы используете воду с примесями извести, необходимо чаще очищать устройство от накипи.
	Резервуар для воды пуст.	Отключите устройство и залейте воду в резервуар.
Через отверстия паровой щетки вытекает вода.	В паропроводе скопился конденсат.	Запрещается использовать отпариватель в горизонтальном положении. Удерживайте паропровод вертикально в натянутом положении до тех пор, пока вода не стечет обратно в отпариватель.
Отпариватель медленно нагревается.	Из-за нерегулярной промывки водой в устройстве образовалась накипь.	Промывайте отпариватель водой не менее одного раза в год, или через каждые 50 часов эксплуатации. Если Вы используете воду с примесями извести, необходимо чаще очищать устройство от накипи.

Если причину неисправности установить не удалось, обратитесь в аккредитованный сервисный центр ROWENTA www.rowenta.com

С целью усовершенствования производимых изделий, компания Rowenta сохраняет за собой право изменять их технические параметры без предварительного уведомления.