

ОТПАРИВАТЕЛЬ ДЛЯ ОДЕЖДЫ

МОДЕЛЬ: GS1560

COMPACT STEAMER



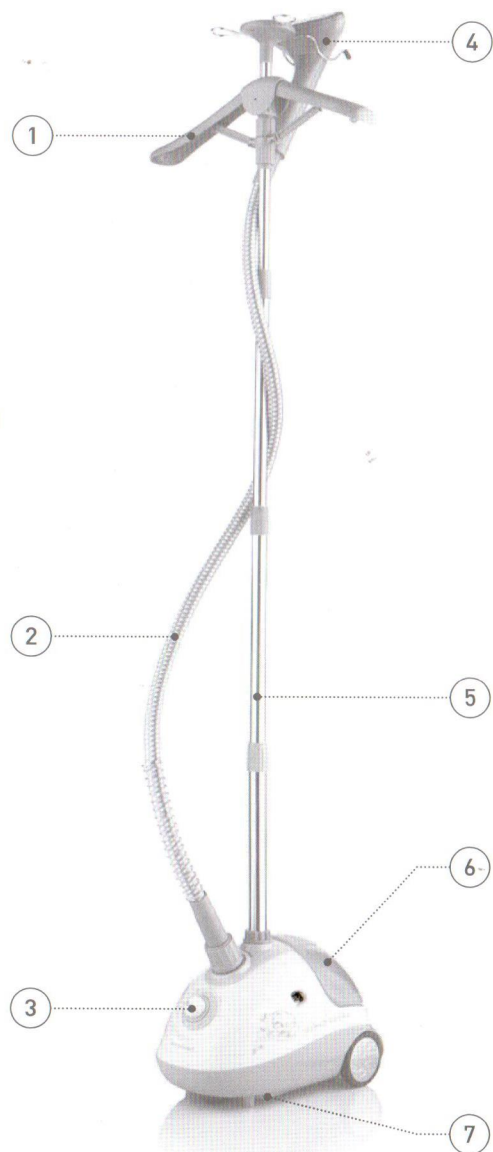
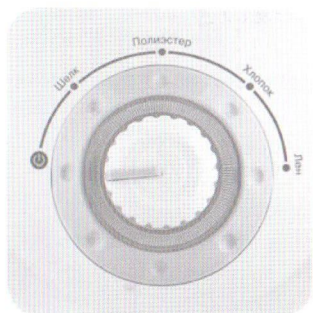
ИНСТРУКЦИЯ ПО ЭКСПЛУАТАЦИИ

Rolsen

ОПИСАНИЕ:

1. Вешалка
2. Паровой шланг
3. Регулятор мощности
4. Гладильная кисть
5. Опорная стойка
6. Резервуар для воды
7. Отверстие для слива воды

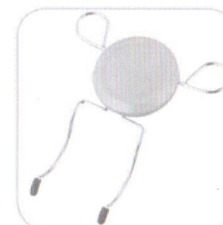
РЕГУЛЯТОР МОЩНОСТИ



АКСЕССУАРЫ ОТПАРИВАТЕЛЯ ДЛЯ ОДЕЖДЫ:



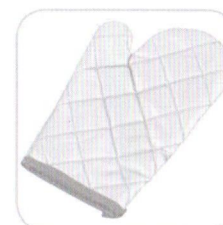
Гладильная кисть



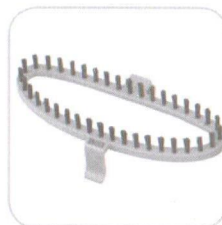
Крючок для гладильной кисти



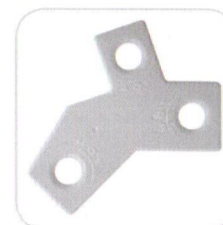
Вешалка



Перчатка



Щетка для шерсти



Приспособление для отпаривания воротников и манжетов



Опорная стойка



Зажим для брюк

СБОРКА ОТПАРИВАТЕЛЯ

1. Распакуйте аппарат и растяните шнур питания.
2. Соберите опорную стойку. Стойка состоит из 4-х частей. Для фиксации одной части относительно другой поверните её по часовой стрелке.
3. Вставьте собранную стойку в отверстие на корпусе отпаривателя и поверните по часовой стрелке.
4. Вставьте вешалку в верхнюю часть опорной стойки, отрегулируйте её на необходимую высоту, а затем закрутите фиксатор под ней, чтобы закрепить на опорной стойке.
5. Вставьте крючок для кисти в верхней части опорной стойки.
6. Вставьте соединитель в отверстие соединительного канала и затяните его по часовой стрелке.

Примечание: демонтаж в обратном порядке.



ЭКСПЛУАТАЦИЯ ПРИБОРА

1. Установите прибор на плоской и устойчивой поверхности.
2. Отрегулируйте высоту и ширину диапазона вешалки в соответствии с вашими требованиями и повесьте одежду на неё.
3. Залейте воду в резервуар и опустите его в положенное место. Под действием веса воды клапан в резервуаре откроется, и вода заполнит бойлер.
4. Вставьте вилку в розетку, включите питание, при этом выбрав необходимый тип одежды: шёлк, полиэстер, хлопок, лён.
5. Подождите 40 сек., пар начнет выходить из гладильной кисти через паровой шланг.
6. Аккуратно нажимайте металлической панелью гладильной кисти на одежду, перемещайте кисть вверх и вниз, влево и вправо с такой скоростью, чтобы пар мог проникнуть внутрь волокна.

Внимание! При изгибе парового шланга возможно образование капель воды вместе с паром. При этом кол-во пара значительно уменьшится. Поднимите ручку вверх на 2-3 секунды для устранения проблемы. Старайтесь не изгибать паропровод.

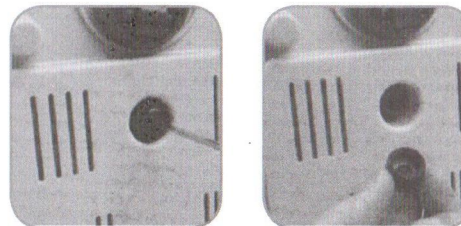
7. По окончании работы поверните регулятор мощности в положение ВЫКЛ, и отключите прибор от сети.

Примечание: Время непрерывной работы составляет около 40 минут. Чтобы долить воду в резервуар отключите прибор как описано в пункте 7.

УХОД И ЧИСТКА

Перед тем как приступить к чистке, выключите устройство, отсоедините его от электросети дайте ему остыть.

1. Слейте оставшуюся воду, перевернув прибор.
2. Раскрутите пробку для очистки канала против часовой стрелки и выньте её.
3. Налейте необходимое количество воды в канал подачи пара и прочистьте бойлер.
4. Завершив очистку, установите пробку обратно.



ХРАНЕНИЕ

Храните прибор в сухом, прохладном и проветриваемом месте, вдали от легковоспламеняющихся и взрывоопасных объектов. Вы можете хранить прибор в собранном состоянии. При длительном хранении разберите прибор, плечики, стойку и аккуратно упакуйте.

ОЧИСТКА ПРИБОРА ОТ НАКИПИ

Минеральный осадок может вызвать неисправности в работе или поломку. В зависимости от качества воды рекомендуется очищать отпариватель от накипи.

1. Отключите прибор и отсоедините от сети.
2. Отсоедините паровой шланг и стойку.
3. Вылейте воду из резервуара для воды.
4. Приготовьте смесь из воды и уксуса 50% на 50%.
5. Медленно залейте смесь в отверстие соединения шланга. Продолжайте вливать раствор, пока резервуар не наполнится наполовину, а уровень смеси не достигнет края отверстия для соединения шланга.
6. Оставьте на 40 минут.
7. Удалите раствор из отсека для резервуара, выкрутив пробку. Слейте раствор в раковину или другую емкость.
8. Удалите раствор из отверстия соединения шланга, наклонив прибор над раковиной или другой емкостью, и вылейте воду.
9. Сполосните резервуар и отверстие соединения шланга чистой водой и просушите. Повторяйте эту процедуру до тех пор, пока не улетучится запах уксуса.

ОСНОВНЫЕ ТЕХНИЧЕСКИЕ ХАРАКТЕРИСТИКИ

МодельGS1560
 Напряжение питания220-240 В
 Частота сети50/60Гц
 Потребляемая мощность1600 Вт
 Объем резервуара для воды1,5 л
 Давление пара1 Бар
 Расход пара38 г/мин (макс)

Класс защиты I

дата производства технический код серийный номер
 **** AA *****

 месяц год

РАСШИФРОВКА СЕРИЙНОГО НОМЕРА

ГАРАНТИЯ И РЕМОНТ

1. В случае повреждения сетевого шнура его необходимо заменить только в торговой организации или в уполномоченном сервисном центре компании Rolsen, или в сервисном центре с персоналом аналогичной квалификации, чтобы обеспечить безопасную эксплуатацию прибора.
2. Для проверки или ремонта прибора всегда обращайтесь в уполномоченный сервисный центр компании Rolsen. Вследствие неквалифицированного ремонта эксплуатация прибора может стать чрезвычайно опасной для пользователя.

Гарантия не может быть предоставлена при:

- Механических повреждениях прибора.
- Наличии внутри посторонних предметов и насекомых.
- Наличии следов самостоятельной разборки.

Срок службы прибора 3 года

Производитель оставляет за собой право в любой момент без обязательного извещения вносить изменения в дизайн и технические характеристики товара.

Для уточнения адреса и телефона сервисного центра в вашем городе звоните по телефону информационного центра Rolsen Electronics 8-800-200-56-01 (звонок по России бесплатный).

Производитель: HONGKONG FLATT CORP., LTD. КНР, Восточный Ксинтанди Дзиангдонг Дистрикт, провинция Жедзианг, Нинбо, 6-206

Сертификат соответствия:
 РОСС СN.ME10.B13068 от 14.02.2013



Информационный центр ROLSEN-Россия: 8-800-200-56-01
 125080, Москва, а/я 24.