

# РУКОВОДСТВО ПО ЭКСПЛУАТАЦИИ

ПЫЛЕСОС

## MVC-1122



- Мощность 1400 Вт
- 3 сменных мешка для сбора пыли
- Индикатор заполнения мешка
- Автоматическая смотка сетевого шнура
- Ножной выключатель

**MYSTERY**  
HOME

# **РУКОВОДСТВО ПО ЭКСПЛУАТАЦИИ**

---

Благодарим Вас за выбор продукции, выпускаемой под торговой маркой MYSTERY.

Мы рады предложить Вам изделия, разработанные в соответствии с высокими требованиями к качеству и функциональности. Мы уверены, что Вы будете довольны приобретением нашей продукции.

Перед началом эксплуатации прибора внимательно прочитайте данное руководство, которое содержит важную информацию, касающуюся Вашей безопасности, а также рекомендации по правильному использованию прибора и уходу за ним.

Позаботьтесь о сохранности настоящего Руководства, используйте его в качестве справочного материала при дальнейшем использовании прибора.

## **УКАЗАНИЯ ПО ТЕХНИКЕ БЕЗОПАСНОСТИ**

1. Убедитесь в том, что указанные на приборе мощность потребления и напряжение соответствуют параметрам используемой электросети.
2. Если насадка, телескопическая трубка, шланг или отверстие для установки шланга засорились, немедленно отключите пылесос от электросети, удалите мусор и снова включите пылесос.
3. Всегда отключайте прибор от электросети по окончании эксплуатации, перед его чисткой, а также если Вы его не используете.
4. Запрещается использовать пылесос без пылесборника и фильтра.
5. Запрещается использовать прибор вне помещений. Использовать только в жилых зонах.
6. Никогда не оставляйте включенный пылесос без присмотра.
7. Будьте особенно внимательны, если поблизости от работающего прибора находятся дети и /или лица с ограниченными возможностями.
8. Храните пылесос в недоступном для детей месте.
9. Данный прибор предназначен только для бытового применения. Для использования в коммерческих или промышленных целях прибор не предназначен.
10. Запрещается использовать неисправный прибор, в том числе с поврежденными сетевым шнуром и/или вилкой. Не пытайтесь самостоятельно отремонтировать прибор. При возникновении неисправностей обращайтесь в авторизованный сервисный центр.
11. Не убирайте пылесосом воду или другие жидкости; ни в коем случае не погружайте всасывающий шланг в воду; регулярно проверяйте состояние всасывающего шланга. Не используйте шланг, если он поврежден.
12. При отключении прибора от электросети не тяните за шнур питания, всегда беритесь за вилку.
13. Запрещается пользоваться пылесосом при уборке:
  - Острых предметов (иголки, канцелярские кнопки, скрепки и т.п.)
  - Жидкостей
  - Горячей или остывшей золы, окурков и т.п.
  - Мелкодисперсной пыли, например, от штукатурки, бетона, муки или золы.Все это может привести к серьезным повреждениям двигателя, которые не попадают под действие гарантии.
14. Рядом с крышкой фильтра запрещается ставить какие-либо предметы, препятствующие свободному току воздуха.
15. Не используйте пылесос вблизи источников тепла (например, радиаторов или печей).
16. Использование аксессуаров, не входящих в комплект прибора, может привести к его поломке и потере гарантии на прибор.

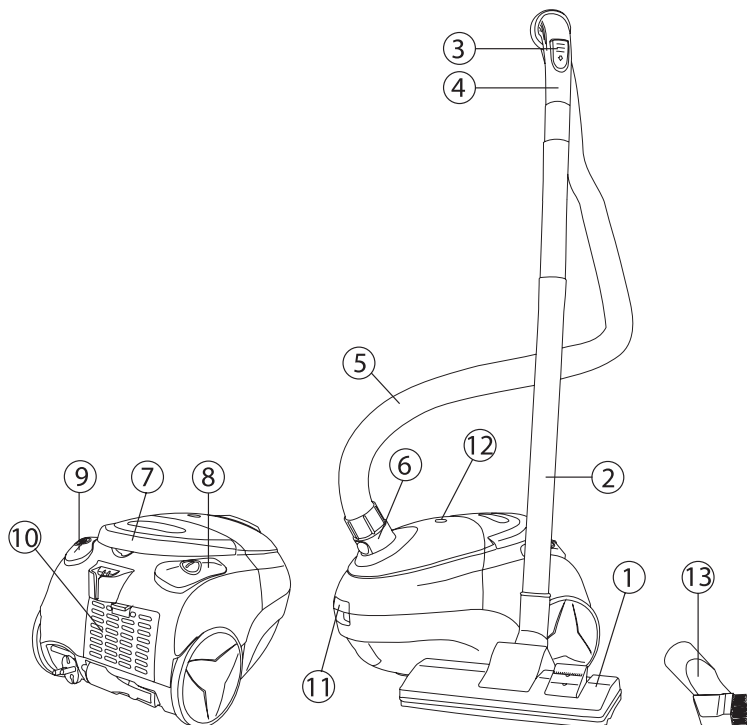
## РУКОВОДСТВО ПО ЭКСПЛУАТАЦИИ

17. Перевозку и реализацию прибора осуществляйте в заводской упаковке, предохраняющей его от повреждений во время транспортировки.
18. Упакованный прибор можно транспортировать всеми видами закрытого транспорта в условиях ГОСТ 15150-69 при температуре не ниже минус 20°C при защите его от прямого воздействия атмосферных осадков, пыли и от механических повреждений.
19. Прибор собран из современных и безопасных материалов. По окончании срока службы, во избежание возможного причинения вреда жизни, здоровью потребителя, его имуществу или окружающей среде, прибор должен быть утилизирован отдельно от бытовых отходов в соответствии с правилами по утилизации отходов в вашем регионе.

### Транспортировка, хранение и реализация

- В случае резких перепадов температуры или влажности внутри устройства может образоваться конденсат, что может привести к короткому замыканию. Выдержите устройство перед использованием при комнатной температуре в течение 2-х часов.
- Используйте заводскую упаковку для защиты устройства от грязи, ударов, царапин и повреждений при транспортировке.
- Защищайте устройство от прямого воздействия атмосферных осадков и прямых солнечных лучей.
- Не размещайте прибор вблизи источников тепла или отопления.
- Держите устройство в недоступном для детей месте.
- Соблюдайте температурный режим от -20°C до +50°C.

### ОПИСАНИЕ ПРИБОРА



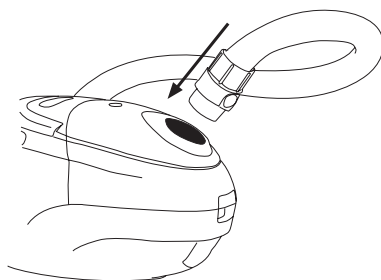
# РУКОВОДСТВО ПО ЭКСПЛУАТАЦИИ

---

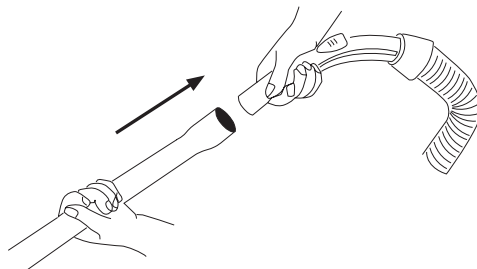
1. Насадка для чистки пола/ковра
2. Пластиковая трубка
3. Регулятор силы всасывания
4. Ручка шланга
5. Всасывающий шланг
6. Кнопки фиксации шланга
7. Ручка для переноски
8. Кнопка включения/выключения
9. Кнопка сматывания шнура питания
10. Крышка выходного фильтра
11. Клавиша открытия верхней крышки пылесоса
12. Индикатор заполнения мешка
13. Насадка для чистки мебели/щелей

## ПОДГОТОВКА ПРИБОРА К РАБОТЕ

1. Вставьте всасывающий шланг в отверстие для установки шланга - при правильной установке прозвучит щелчок.
2. Для отсоединения шланга нажмите на кнопки фиксации шланга и потяните шланг на себя.



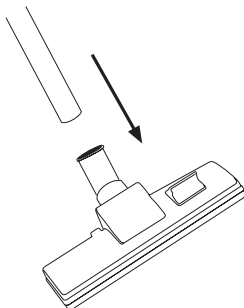
3. Подсоедините пластиковую трубку к рукоятке шланга.



## РУКОВОДСТВО ПО ЭКСПЛУАТАЦИИ

---

4. Установите на пластиковую трубку нужную Вам насадку: (насадку для чистки пола/ковра, насадку для чистки мебели или насадку для чистки щелей).



5. Вытяните шнур питания на необходимую длину и подключите прибор к электросети. Желтая метка на шнуре соответствует его оптимальной длине, а красная - максимальной, дальше которой шнур вытягивать нельзя. Для сматывания шнура питания нажмите на соответствующую кнопку, при этом придерживайте шнур во избежание его перекручивания и повреждения.

### ЭКСПЛУАТАЦИЯ ПРИБОРА

Подключите прибор к электросети и включите его, нажав на кнопку включения/выключения - прибор начнет работать.

Обратите внимание, что на рукоятке шланга имеется регулятор силы всасывания, с помощью которого вы можете повлиять на мощность всасывания. Чем сильнее Вы откроете этот регулятор, тем меньше будет мощность всасывания Вашего пылесоса и наоборот, чем меньше Вы его откроете, тем сильнее будет мощность всасывания.

- для чистки занавесок, книг, мебели и т.д. рекомендуется его открывать,
- для чистки ковровых покрытий - закрывать.

#### **Внимание!**

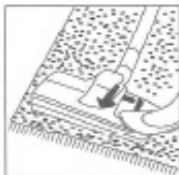
- Во избежание перегрева двигателя пылесоса не эксплуатируйте прибор непрерывно более 30 минут и обязательно делайте перерыв не менее 15 минут.
  - Запрещается эксплуатировать пылесос без установленного в нем пылесборника!
  - Запрещается эксплуатировать пылесос без установленных в него фильтров!
3. По окончании эксплуатации прибора выключите его, нажав на кнопку включения/выключения и отключите его от электросети. Только после этого нажмите на кнопку сматывания шнура питания.

## ИСПОЛЬЗОВАНИЕ НАСАДОК

1. Насадка для чистки пола/ковра оснащена педальным переключателем, который позволяет менять положение щетки, в зависимости от типа очищаемой поверхности:
  - Для чистки жесткого покрытия (кафель, паркет и т.п.) - нажмите на педальный переключатель по направлению к себе для того, чтобы опустить щетку в насадке.



- Для чистки ковровых покрытий - нажмите на педальный переключатель по направлению от себя для того, чтобы поднять щетку.



3. Насадка для чистки щелей, углов, штор, мебели и т.п.



## ЧИСТКА И УХОД

### Чистка пылесборника

При снижении силы всасывания следует удалить мусор из пылесборника. Для этого:

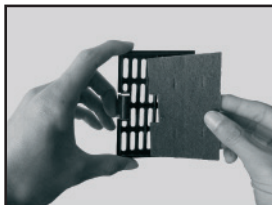
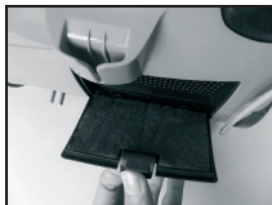
1. Отключите прибор от электросети.
2. Нажмите на клавишу открытия верхней крышки пылесоса и аккуратно извлеките бумажный пылесборник. Установите новый пылесборник.



### Чистка защитного фильтра

Выходной фильтр служит для очистки воздуха. Данный фильтр расположен на задней стенке пылесоса. Рекомендуется производить чистку фильтра по мере его загрязнения. Для этого:

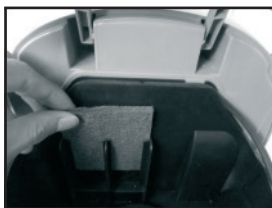
1. Откройте крышку выходного фильтра.



2. Аккуратно извлеките фильтр, промойте его под струей холодной воды без добавления каких-либо моющих средств, затем полностью высушите фильтр естественным путём, избегая попадания прямых солнечных лучей. Запрещается сушить фильтр вблизи батарей, обогревателей и т.п. После того, как фильтр полностью высохнет установите его на место.

### Чистка моторного фильтра

Откройте верхнюю крышку пылесоса и аккуратно извлеките моторный фильтр, промойте его под струёй воды без добавления каких-либо моющих средств, затем полностью высушите фильтр естественным путём, избегая попадания прямых солнечных лучей. Запрещается сушить фильтр вблизи батарей, обогревателей и т.п. После того, как фильтр высохнет установите его на место.



# **РУКОВОДСТВО ПО ЭКСПЛУАТАЦИИ**

---

## **ОСНОВНЫЕ ТЕХНИЧЕСКИЕ ХАРАКТЕРИСТИКИ**

Модель:.....MVC-1122  
Номинальное напряжение питания:..... 220-240 В, 50 Гц  
Максимальная мощность: ..... 1400 Вт  
Размеры рамки фильтра:..... 9,5 x 8 см  
Класс защиты..... II

### *Примечание:*

В соответствии с проводимой политикой постоянного совершенствования технических характеристик и дизайна, возможно внесение изменений без предварительного уведомления.



# РУКОВОДСТВО ПО ЭКСПЛУАТАЦИИ

---

Прибор собран из современных и безопасных материалов. По окончании срока службы, во избежание возможного причинения вреда жизни, здоровью потребителя, его имуществу или окружающей среде, прибор должен быть утилизирован отдельно от бытовых отходов в соответствии с правилами по утилизации отходов в вашем регионе.



Уведомляем, что вся упаковка данного прибора НЕ ПРЕДНАЗНАЧЕНА для вторичной упаковки или хранения в ней ПИЩЕВОЙ ПРОДУКЦИИ.

Срок службы - 5 лет, при условии, что изделие используется в строгом соответствии с настоящим руководством по эксплуатации.

## ТЕХНИЧЕСКАЯ ПОДДЕРЖКА

### Единая справочная служба:

тел. 8-800-100-20-17

service@mysteryelectronics.ru



Дополнительную информацию о гарантийном и послегарантийном ремонте вы можете получить по месту приобретения данного изделия или на сайте [www.mysteryelectronics.ru](http://www.mysteryelectronics.ru)

Производитель: МИСТЕРИ ЭЛЕКТРОНИКС ЛИМИТЕД

Адрес: Сюит 2302, 23Ф, Грейт Игл Центр, Харбор Роуд 23, Ванчай, Гонконг, Китай

Сделано в Китае

«Товар сертифицирован в соответствии с Техническими регламентами Таможенного союза 004/2011 «О безопасности низковольтного оборудования» и 020/2011 «Электромагнитная совместимость технических средств».

Дата изготовления: 04.2016 г

Импортер: ООО «СИГМА ЛЮКС»

Адрес: 350078, Краснодарский край, г. Краснодар, Западный внутригородской округ, Проезд дальний, д.3

Организация, уполномоченная на принятие претензий от потребителей: ООО «МСЦ», 142784, г. Москва, д. Говорова, 47 км МКАД.