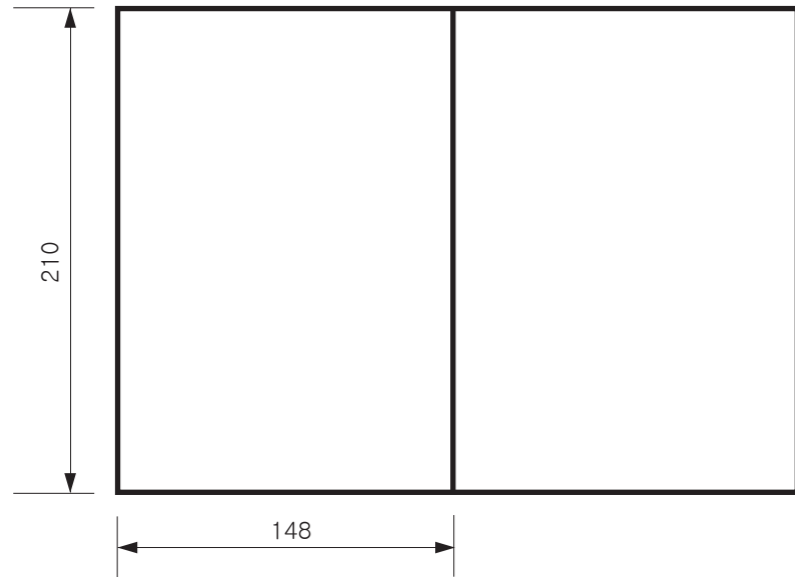


SEC. WORK	적용모델	재 질	인쇄방법	인쇄도수		PAGE	REMARK
				표 지	내 지		
42	VS86*	모조지 80g OFFSET 인쇄	OFFSET 인쇄	1도	1도	36, A5	CIS향 Russia Ukraine Kazakhstan



<< 주 기 >>

1. 재질, 인쇄방법, 인쇄도수, 외곽치수등은 작업표에 준한다.
2. 인쇄내용, 문자크기 및 형상, 선의 굵기 등은 설계에서 제시된 도면에 준함.
3. 외곽치수는 절단후 치수임.
4. 양산전에 설계 한도를 득할 것.
5. 본 부품에 금지물질이 포함되지 않도록 하고, 상세내용은 LG(63)-A-5501-34 를 만족할 것.

<< NOTES >>

1. Material, printing and exterior size are refer to work tables.
2. Printing, text size and line are based on LG design drawing.
3. Exterior size on the drawing is cutting line.
4. Before product controlled by criteria sample.
5. The part should not contain prohibited substances(Pb,Cd,Hg,Cr+6,PBB, PBDE) and details should comply with LG standard of LG(63)-A-5501-34

REV. NO. 기호	REVISION DESCRIPTION 변경 사항	REF. NO. 시방 번호	DATE 년/월/일	PREPARED 시방자	APPROVED 승인자

PDF	DR COMPLETED 도면 DR 완료
ILLUSTRATOR	완료일:

TRIG.	UNIT	mm	SCALE	1/1
MODELING	DESIGNED	REVIEWED	CHECKED	APPROVED
	신주은 17.03.08	박세종 17.03.08		김현석 17.03.09
LG 전자 (주) LG Electronics Inc.			RELATED DWG.	DWG. No.

T I T L E		MANUAL, OWNER'S
Cloud-I 싱글 MOP CIS향		1/1
MFL67983142		



РУКОВОДСТВО ПОЛЬЗОВАТЕЛЯ  
ПОСІБНИК КОРИСТУВАЧА  
ПАЙДАЛАНУШЫ НҰСҚАУЛЫҒЫ

VS86\*\*\*\*



MFL67983142



[www.lg.com](http://www.lg.com)

## БЕСПРОВОДНОЙ ВЕРТИКАЛЬНЫЙ ПЫЛЕСОС LG

В данном руководстве содержатся инструкции по безопасной эксплуатации и обслуживанию пылесоса. Для ознакомления с правилами безопасности внимательно прочитайте всю информацию на страницах 4, 5 и 6. Храните это руководство в доступном месте для обращения за справкой в будущем.

Обязательно зарядите аккумулятор перед первым использованием.

## БЕЗДРОТОВИЙ КОМПАКТНИЙ ПИЛОСОС LG

Цей посібник містить важливі відомості та вказівки щодо безпечного використання та техобслуговування пилососу. Уважно ознайомтеся з правилами техніки безпеки на стор. 7, 8 та 9. Зберігайте цей посібник у доступному місці для подальших довідок.

Перш ніж використовувати виріб уперше після придбання, повністю зарядіть акумулятор.

## LG ҚОЛАЙЛЫ ПОРТАТИВТІ СЫМСЫЗ ШАҢСОРҒЫШ

Бұл нұсқаулықта шаңсорғышты қауіпсіз пайдалануға және оған техникалық қызмет көрсетуге арналған маңызды ақпарат пен нұсқаулар бар. Өз қауіпсіздігіңіз үшін 10, 11, 12-беттердегі барлық ақпаратты оқып шығыңыз. Кейінірек қарау үшін бұл нұсқаулықты оңай қол жететін жерге қойыңыз.

Сатып алғаннан кейін өнімді алғаш рет пайдаланбастан бұрын батареяны толық зарядтаңыз.

# Содержание

## Зміст

## Мазмұны

<b>Важные указания по технике безопасности .....</b>	<b>4~6</b>
<b>Важливі правила безпеки .....</b>	<b>7~9</b>
<b>Маңызды қауіпсіздік нұсқаулары .....</b>	<b>10~12</b>
<b>Комплектующие и функции .....</b>	<b>13</b>
<b>Компоненти та функції</b>	
<b>Компоненттер мен функциялар</b>	
<b>Инструкция по эксплуатации .....</b>	<b>14~32</b>
<b>Користування</b>	
<b>Пайдалану жолы</b>	
Сборка пылесоса .....	14
Складання пилососу / Шаңсорғышты құрастыру	
Сборка зарядного устройства .....	15
Складання зарядного пристрою / Зарядтағышты құрастыру	
Установка и снятие резервуара для воды .....	16
Як встановити і зняти резервуар для води / Су резервуарын кірістіру және шығарып алу	
Закрепление накладки для влажной уборки .....	17
Як прикріпити швабру для вологого прибирання / Дымқыл шүберекті бекіту	
Заливка воды .....	18
Як заливати воду / Қайтадан су құю	
Использование насадки для сухой уборки .....	19
Як користуватись шваброю для сухого прибирання / Құрғақ шүберекті пайдалану	
Эксплуатация изделия .....	20~22
Використання пристрою / Өнімді пайдалану	
Инструкции по уборке для различных ситуаций .....	23~24
Інструкції щодо прибирання у різноманітних ситуаціях	
Түрлі жағдайларға арналған тазарту нұсқаулары	
Зарядка .....	25
Заряджання / Зарядтау	
Хранение резервуара для воды .....	26
Як зберігати резервуар для води / Су резервуарын сақтау	
Снятие/закрепление уплотнителя резервуара для воды .....	27
Як встановити/зняти прокладку резервуара для води	
Су резервуарының нығыздағыш қабатын бекіту/шығарып алу	
Очистка пылесборника .....	28~29
Очищення контейнера для пилу / Шаң қалтасын тазалау	
Сборка пылесборника .....	30
Складання контейнера для пилу / Шаң қалтасын құрастыру	
Очистка насадки .....	31~32
Очищення насадки / Саптаманы тазалау	
<b>Руководство по устранению неполадок .....</b>	<b>33</b>
<b>Усунення несправностей .....</b>	<b>34</b>
<b>Ақауларды жою нұсқаулығы .....</b>	<b>35</b>

## ВАЖНЫЕ УКАЗАНИЯ ПО ТЕХНИКЕ БЕЗОПАСНОСТИ

Во избежание опасности возгорания, поражения электрическим током, травмы и повреждения имущества прочитайте все инструкции до начала работы с устройством и соблюдайте их в процессе эксплуатации. В этом руководстве рассмотрены не все ситуации, которые могут возникнуть при эксплуатации устройства. При возникновении неполадок по неустановленной причине обязательно обратитесь в сервисный центр или к изготовителю.

Это знак предупреждения.



Предупреждающий символ указывает на возможную опасность для жизни и здоровья пользователя и других людей.

Все сообщения о безопасности сопровождаются предупреждающим символом и словом "ВНИМАНИЕ!" или "ОСТОРОЖНО".

Эти слова имеют следующие значения:

### ВНИМАНИЕ!

Предупреждение об опасности или нарушениях техники безопасности, которые могут привести к тяжелым телесным повреждениям или смерти.

### ОСТОРОЖНО

Предупреждение об опасности или нарушениях техники безопасности, которые могут привести к телесным повреждениям или имущественному ущербу.

### ВНИМАНИЕ!

1. Данное устройство не предназначено для использования людьми (включая детей) с ограниченными физическими, сенсорными или психическими способностями, а также людьми с недостаточным опытом и знаниями, если такие люди не находятся под контролем человека, ответственного за их безопасность, или ими не были получены инструкции по применению прибора.
2. Обратите внимание, что детям запрещается играть с данным устройством.
3. При повреждении кабеля питания в целях безопасности необходимо обратиться для его замены в сервисный центр LG Electronics.
4. Дети от восьми лет и лица с ограниченными физическими, сенсорными или умственными способностями либо без достаточного опыта и знаний могут использовать устройство под наблюдением или прослушав инструкции по безопасной работе с устройством при условии, что они понимают опасность, связанную с использованием устройства. Дети не должны играть с устройством. Детям запрещено чистить или обращаться с данным устройством без надзора взрослых.

## ВАЖНЫЕ УКАЗАНИЯ ПО ТЕХНИКЕ БЕЗОПАСНОСТИ

### ⚠ ВНИМАНИЕ!

- Это устройство предназначено только для обычного бытового применения внутри помещений. Его использование в служебных помещениях и в коммерческих организациях не допускается.
- Разборка и модификации изделия могут быть произведены только квалифицированными специалистами. Несоблюдение может привести к возгоранию или поражению электрическим током.
- Не распыляйте воспламеняемые вещества (в частности, бензин или растворители), поверхностно-активные вещества (например, моющие вещества, ваннные принадлежности), а также жидкости вблизи пылесоса и зарядного устройства. Это может привести к взрыву или возгоранию.
- Не допускайте сдавливания, перекручивания и пореза кабеля питания тяжелыми предметами. Поддача электропитания через поврежденный кабель или вилку может привести к возгоранию или поражению электрическим током. Во избежание опасности при повреждении кабеля питания всегда обращайтесь в авторизованный сервисный центр для его замены.
- Не допускайте попадания воды и других жидкостей внутрь изделия и не пользуйтесь им для сбора жидкостей, острых предметов и горячей золы. Это может привести к возгоранию или поражению электрическим током. При случайном попадании воды внутрь устройства в целях безопасности незамедлительно выключите его с помощью выключателя питания на корпусе главного блока, отсоедините вилку кабеля питания от розетки и обратитесь в сервисный центр LG Electronics.
- Не вставляйте в прибор булавки или другие остроконечные предметы. Это может привести к поражению электрическим током.
- Запрещается пользоваться устройством при обнаружении запаха газа. В целях безопасности отсоедините устройство от электросети и проветрите помещение. Невыполнение этого требования может привести к возгоранию или взрыву.
- Убедитесь, что устройство подключено к настенной розетке с силой тока более 10 ампер, и розетка не подвергается чрезмерной нагрузке. Чрезмерная нагрузка настенной розетки может стать причиной возгорания или повреждения устройства.
- Запрещается включать устройство при наличии любых повреждений кабеля питания или розетки, а также при неплотном соединении между ними. Это может привести к возгоранию или поражению электрическим током.
- Не используйте устройство с заблокированным впускным патрубком (всасывающее отверстие) или выходным отверстием. Это приводит к деформации корпуса основного блока и может вызвать возгорание вследствие перегрева.
- Не включайте пылесос при извлеченном пылесборнике. Это создает опасность повреждения изделия или поражения электрическим током.
- Запрещается помещать кабель питания и изделие вблизи нагревательных приборов. Это может привести к повреждению корпуса основного блока, неполадкам в работе или возгоранию.
- При отсоединении вилки от розетки электросети не прикасайтесь пальцами к штырям вилки. Это может привести к поражению электрическим током.
- Не разрешайте детям и домашним животным играть с устройством. Это может привести к травме и повреждению устройства.
- Не берите вилку влажными руками. Это может привести к поражению электрическим током.
- Не промывайте впускной патрубок водой и начинайте эксплуатацию, только предварительно просушив все компоненты. Несоблюдение может привести к поражению электрическим током и неполадкам в работе.
- При чистке наружной поверхности убедитесь в том, что вилка кабеля питания отсоединена от розетки; не пользуйтесь агрессивными и абразивными растворами. Это может привести к поражению электрическим током и повреждению наружного покрытия.
- Не вставляйте руки во впускной патрубок работающего устройства. После остановки работы устройства во избежание травм отсоедините его от настенной розетки.
- Не промывайте наружную поверхность впускного патрубка и нижнюю поверхность устройства водой и моющими средствами. Для очистки пользуйтесь только влажной тканью. Несоблюдение может привести к повреждению изделия или поражению электрическим током.
- Если кабель питания поврежден, его замена должна быть выполнена производителем, специалистом сервисного центра или другим квалифицированным специалистом во избежание нежелательных последствий.
- Не используйте устройство в местах, где в него могут попасть пары технического масла или металлические частицы. Нарушение данной рекомендации может привести к возгоранию или выходу устройства из строя.

## ВАЖНЫЕ УКАЗАНИЯ ПО ТЕХНИКЕ БЕЗОПАСНОСТИ

### ⚠ ВНИМАНИЕ!

- **Не используйте устройство в местах утечки или вероятной утечки горючих газов.**  
Это может привести к опасности возгорания или взрыва.
- **Запрещается разбирать аккумулятор.**  
Существует риск возгорания или поражения электрическим током.
- **Не храните прибор вблизи источников тепла или открытого огня.**  
**Не подвергайте прибор воздействию прямых солнечных лучей.**  
Существует риск пожара или взрыва.
- **Не подвергайте аккумулятор физическому воздействию.**  
Существует риск пожара или взрыва.
- **Заряжайте устройство только с помощью зарядного устройства, входящего в комплект. (В комплект поставки входит специальный оригинальный адаптер)**  
**Не используйте прилагаемый адаптер с любыми другими устройствами, используйте только по назначению.**  
**Выполняйте зарядку должным образом.**  
Аккумулятор может быть поврежден, что может привести к пожару.
- **При утечке жидкости из аккумулятора следует избегать попадания ее на кожу или в глаза.**  
**При попадании жидкости в глаза немедленно промойте их большим количеством воды и обратитесь за медицинской помощью.**  
Попадание жидкости в глаза может привести к ожогам и слепоте.

### ⚠ ОСТОРОЖНО

- **Включайте данный пылесос только в сеть с надлежащим номинальным напряжением.**  
Несоблюдение может привести к возгоранию и повреждению изделия, не подлежащему ремонту.
- **Если использование изделия не планируется в течение длительного срока, отсоедините вилку кабеля питания от розетки.**
- **Во время чистки на корпусе основного блока может образоваться статический электрический заряд.**  
Поскольку электростатическая энергия может вызвать неполадки в работе устройства, отсоедините вилку кабеля питания от розетки и подсоедините ее снова.
- **Крупные предметы, такие как носки, чулки, бумажные салфетки и прочее, в процессе чистки могут заблокировать впускной патрубок, поэтому их необходимо убрать до начала использования устройства.**  
Данное устройство предназначено исключительно для удаления пыли.
- **Не останавливайтесь в одном месте и не возвращайтесь многократно к одному и тому же месту в течение длительного времени.**  
Это может привести к повреждению поверхности вследствие трения и вибрации.
- **Не касайтесь нижней поверхности рукой или ногой во время работы устройства.**
- **Не включайте устройство, если пылесборник и его крышки не установлены на место. Обязательно очищайте пылесборник по достижении предельного заполнения или заранее**  
Длительная эксплуатация при полном пылесборнике может привести к неполадкам в работе и перегреву.
- **Во избежание опасности возгорания или поражения электрическим током всегда держитесь за вилку, чтобы вынуть шнур питания из розетки. Никогда не тяните за шнур питания во время извлечения из настенной розетки.**
- **В случае прилипания постороннего предмета к нижней поверхности пылесборника удалите его до начала эксплуатации изделия.**  
Это может нарушить электродвигатель всасывания и вызвать поломку или повреждение устройства.
- **Не используйте прибор для сбора токсичных газов.**  
Токсичные газы не будут устранены, и устройство может выйти из строя.
- **Используйте или устанавливайте устройство на ровной поверхности, не прилагайте чрезмерных усилий во время использования.**  
Нарушение данной рекомендации может привести к возгоранию или выходу устройства из строя.
- **Утилизируйте изделие должным образом.**  
Существует риск пожара или взрыва.
- **Старые электрические изделия могут содержать опасные вещества, поэтому правильная утилизация старого оборудования поможет предотвратить возможные негативные последствия для окружающей среды и здоровья человека. Старое оборудование может содержать детали, которые могут быть повторно использованы для ремонта других изделий, а также другие ценные материалы, которые можно переработать, чтобы сохранить ограниченные ресурсы.**
- **Все батареи/аккумуляторы должны быть утилизированы отдельно от бытовых отходов в специально предназначенных для этого пунктах приема, утвержденных правительством или местными административными учреждениями.**
- **За подробной информацией по утилизации использованного оборудования обращайтесь в местные службы, службы переработки отходов или в торгующую организацию, продавшую товар.**

## ВАЖЛИВІ ПРАВИЛА БЕЗПЕКИ

Перш ніж користуватися пилососом, ознайомтеся з інструкціями і дотримуйтеся їх, щоб запобігти ризику займання, ураження електричним струмом, травмування та пошкодження майна. Цей посібник не містить опису всіх можливих випадків. У разі виникнення незрозумілої вам проблеми слід завжди звертатися до сервісного центру.



Цей символ попередження про небезпеку.

Він вказує на наявність потенційних загроз, які можуть призвести до травмування або летальних наслідків. Усі правила безпеки позначаються символом "ПОПЕРЕДЖЕННЯ" або "УВАГА!".

Це означає:

### ПОПЕРЕДЖЕННЯ

Це символ попередження про потенційні загрози або наслідки недотримання правил безпеки, які можуть призвести до серйозних травмувань або летальних наслідків.

### УВАГА!

Це символ попередження про потенційні загрози або наслідки недотримання правил безпеки, які можуть призвести до травмувань або пошкодження майна.

### ПОПЕРЕДЖЕННЯ

1. Цей пристрій не призначений для використання дітьми, а також особами з обмеженими фізичними, сенсорними чи розумовими здібностями та особами, що не мають відповідного досвіду чи знань, – вони можуть користуватися пристроєм лише за умови нагляду або інструктажу з боку особи, яка бере на себе відповідальність за їхню безпеку.
2. Стежте, щоб діти не бавилися пристроєм.
3. У разі пошкодження кабелю живлення для гарантії безпеки його слід замінити в сервісному центрі LG Electronics.
4. Діти віком від 8 років, особи з обмеженими фізичними, сенсорними чи розумовими здібностями та особи, що не мають відповідного досвіду чи знань, можуть користуватися цим пристроєм під наглядом або за умови роз'яснення їм правил техніки безпеки та розуміння ними потенційних загроз. Діти не повинні гратися пилососом. Діти не повинні користуватися пристроєм без нагляду дорослих.



## ВАЖЛИВІ ПРАВИЛА БЕЗПЕКИ

### ! ПОПЕРЕДЖЕННЯ

- **Цей пристрій призначено лише для побутового застосування в домашніх умовах. Він не має використовуватися для офісних потреб чи з комерційною метою.**
- **Розбирати чи модифікувати пристрій має право лише кваліфікований спеціаліст.**  
Інакше такі дії можуть призвести до займання або ураження електричним струмом.
- **Не розбризкуйте вибухонебезпечні речовини, такі як бензин або розчинник, або сурфактанти, як-от порошки, миючі засоби або напої, біла порохотяга або підставки для заряджання.**  
Це може спричинити вибух або займання.
- **Стежте, щоб не перетиснути, не перекрутити і не перерізати шнур живлення.**  
Використання пошкодженого кабелю або штепселя може спричинити займання або ураження електричним струмом. Пошкоджений кабель живлення становить небезпеку. Такий кабель слід замінити в авторизованому сервісному центрі.
- **Стежте, щоб у пристрій не потрапила вода, і не використовуйте його для всмоктування рідини, гострих предметів або гарячого попелу.**  
Це може спричинити займання або ураження електричним струмом.  
Якщо вода випадково потрапить у пристрій, одразу вимкніть живлення на корпусі пилососа, від'єднайте кабель від електромережі і для гарантії безпеки зверніться до сервісного центру LG Electronics.
- **Не вставляйте шпильки чи інші гострі предмети в пилосос і не залишайте їх поблизу нього або підставки для заряджання.**  
Це може призвести до ураження електричним струмом.
- **Не користуйтеся пристроєм, якщо в приміщенні виявлено запах газу. У такому разі для уникнення небезпеки пристрій слід від'єднати від електромережі.**  
Інакше існує ризик займання або вибуху.
- **Перевірте, чи пристрій під'єднано до розетки, яка витримує силу струму в 10 А і чи вона не перевантажена.**  
Перевантаження розетки може призвести до займання та неполадки пристрою.
- **Не користуйтеся пристроєм, якщо кабель живлення або розетка будь-яким чином пошкоджені чи ненадійно припасовані.**  
Це становить небезпеку займання або ураження електричним струмом.
- **Не користуйтеся пристроєм, якщо вхідний або вихідний отвір заблоковано.**  
Це може спричинити деформацію корпусу або займання від перегрівання.
- **Не користуйтеся пристроєм, коли з нього вийнято контейнер для пилу.**  
Це може призвести до пошкодження пристрою або ураження електричним струмом.
- **Не розташовуйте кабель живлення та сам пристрій поблизу обігрівальних приладів.**  
Це може спричинити деформацію корпусу, поломку або займання.
- **Будьте обережні: не торкайтеся контактів штепселя, виймаючи його з розетки.**  
Це може спричинити ураження електричним струмом.
- **Не дозволяйте дітям чи домашнім тваринам бавитися пристроєм.**  
Це може призвести до отримання травм або пошкодження виробу.
- **Не беріться за штепсель мокрими руками.**  
Це може спричинити ураження електричним струмом.
- **Не мийте вхідний отвір водою. Якщо в пристрій потрапить вода, не користуйтеся ним, поки компоненти не висохнуть.**  
Інакше існує ризик ураження електричним струмом або виникнення несправності.
- **Перш ніж чистити поверхню пристрою, обов'язково від'єднайте його від електромережі. Не застосовуйте для очищення абразивні засоби.**  
Це може призвести до ураження електричним струмом і пошкодження поверхні пристрою.
- **Не торкайтеся руками вхідного отвору, коли пристрій працює. Якщо це потрібно зробити, для запобігання травмуванню зупиніть пристрій і від'єднайте його від електромережі.**
- **Не мийте поверхню вхідного отвору та нижню панель корпусу водою або миючими засобами. Використовуйте для цього лише вологу ганчірку.**  
Інакше існує ризик пошкодження пристрою або ураження електричним струмом.
- **У разі пошкодження кабелю живлення для гарантії безпеки слід звернутися до виробника, сервісного центру або спеціаліста відповідної кваліфікації для заміни кабелю.**
- **Не використовуйте пристрій у місцях, де наявні великі обсяги промислових нафтових випарів або газів із металевими часточками.**  
Такі дії можуть призвести до займання або поломки пристрою.
- **Не використовуйте пристрій у місцях, де наявне чи можливе просочування горючих газів.**  
Це може призвести до займання чи вибуху.
- **Не розбирайте акумулятор.**  
Це становить ризик займання або ураження електричним струмом.
- **Обережіть пристрій від впливу високої температури. Не ставте його під прямим сонячним промінням.**  
Інакше існує ризик займання або вибуху.
- **Обережіть пристрій від ударів.**  
Інакше існує ризик займання або вибуху.
- **Заряджайте лише за допомогою передбаченого виробником зарядного пристрою. (Оригінальний адаптер знаходиться в коробці з виробом)**  
Не використовуйте адаптер, який додається, з будь-якими іншими виробами чи для будь-яких інших цілей, аніж зазначено.  
Заряджайте пристрій належним чином.  
Інакше акумулятор може пошкодитися і спричинити займання.
- **У разі витікання акумуляторної рідини будьте обережними, щоб вона не потрапила в очі або на шкіру. Якщо ви торкнулися рідини, промийте уражену ділянку великою кількістю води і зверніться до лікаря.**  
Акумуляторна рідина може спричинити опіки або втрату зору.

## ВАЖЛИВІ ПРАВИЛА БЕЗПЕКИ

### ⚠ УВАГА!

- **Цей порохотяг можна підключати лише до електромережі з відповідною напругою.**  
Інакше існує ризик займання або критичної поломки пристрою.
- **Якщо ви не плануєте користуватися пристроєм упродовж тривалого часу, від'єднуйте його від електромережі.**
- **Під час чищення на корпусі пристрою може накопичуватися статична електрика.**  
Через електростатичну енергію пристрій може не працювати належним чином. У такому разі кабель живлення слід вийняти з розетки і знов у неї вставити.
- **Під час прибирання вхідний отвір можуть заблокувати великі предмети, такі як шкарпетки, хустинки тощо, тому їх слід попередньо прибрати.**  
Цей пристрій призначений лише для прибирання пилу.
- **Не зупиняйте порохотяг на довгий час на одному місці та не чистьте одну ділянку впродовж тривалого часу.**  
Тертя та вібрація можуть пошкодити поверхню.
- **Не торкайтеся нижньої панелі корпусу рукою чи ногою під час роботи пристрою.**
- **Не користуйтеся пристроєм, коли з нього вийнято контейнер для пилу і знято кришки.**  
Завжди спорожнюйте контейнер для пилу, коли він заповнюється до максимуму, або й раніше.  
Використання пристрою з переповненим контейнером для пилу може призвести до перегрівання та поломки пристрою.
- **Щоб уникнути ризику займання чи ураження електричним струмом, виймаючи кабель з розетки, тримайте його за штепсель. У жодному разі не тягніть за кабель.**
- **Якщо до дна контейнера для пилу причепиться сторонній предмет, усуньте його, перш ніж користуватися пристроєм.**  
Він може зменшувати силу всмоктування та спричинити поломку або пошкодження пристрою.
- **У жодному разі не використовуйте пристрій для всмоктування токсичних газів.**  
Пристрій може зламатись, а токсичні гази не видаляться.
- **Використовуйте та розміщуйте пристрій на рівній поверхні та не застосовуйте до нього силу.**  
Такі дії можуть призвести до займання або поломки пристрою.
- **Пристрій слід утилізувати у відповідний спосіб.**  
Інакше існує ризик займання або вибуху.
- **Старі електричні вироби можуть містити небезпечні речовини, тому правильна утилізація старого обладнання допоможе запобігти можливим негативним наслідкам для навколишнього середовища та здоров'я людини.**  
Старе обладнання може містити деталі, які можуть бути використані повторно для ремонту інших виробів, а також інші цінні матеріали, які можливо переробити, щоб зберегти обмежені ресурси.
- **Усі акумулятори і батареї повинні утилізуватися окремо від побутових відходів у спеціально призначених для цього пунктах прийому, затверджених урядовими або місцевими адміністративними установами.**
- **Для отримання більш детальної інформації про утилізацію батарей і акумуляторів звертайтеся в адміністрацію міста, службу з утилізації або магазин, де придбано пристрій.**

## МАҢЫЗДЫ ҚАУІПСІЗДІК НҰСҚАУЛАРЫ

Шаңсорғышты пайдаланатын кезде өрт шығу, ток соғу, адамның жарақаттану немесе зақымдау қаупінің алдын алу үшін шаңсорғышты пайдаланбастан бұрын барлық нұсқаулықты оқып шығыңыз және орындаңыз. Бұл нұсқаулық кездесуі мүмкін барлық ықтимал жағдайларды қамтымайды. Түсінбеген ақауларыңыз туралы қызмет көрсетуші агентке немесе өндірушіге хабарласып тұрыңыз.



Бұл қауіпсіздік сигналының таңбасы болып табылады.

Бұл таңба сізді және басқаларды ажал құштыруы немесе жарақаттауы мүмкін қауіп-қатерлерді ескертеді. Барлық қауіпсіздік хабарлары қауіпсіздік ескерту таңбасынан және «АБАЙЛАҢЫЗ» не «ЕСКЕРТУ» сөзінен кейін келеді.

Бұл сөздердің мағыналары:

### ⚠ АБАЙЛАҢЫЗ

Бұл таңба денеге күрделі жарақат салуы немесе өлімге алып келуі мүмкін қауіп-қатерлерді немесе қауіпсіз емес жағдайларды сізге ескертеді.

### ⚠ ЕСКЕРТУ

Бұл таңба денеге жарақат салуы немесе өлімге алып келуі мүмкін қауіп-қатерлерді немесе қауіпсіз емес жағдайларды сізге ескертеді.

### ⚠ АБАЙЛАҢЫЗ

1. Қауіпсіздікке жауапты адам құрылғыны пайдалануға қатысты қадағаламайынша немесе нұсқау бермейінше, бұл құрылғыны физикалық, сезу немесе ақыл-ой мүмкіндіктері нашар немесе тәжірибесі мен білімі жетіспейтін адамдар (оның ішінде балалар) пайдаланбауы керек.
2. Балаларды қадағалап, олардың құрылғымен ойнап жүрмегенін тексеру керек.
3. Егер ток сымы зақымдалса, қауіп-қатердің алдын алу үшін оны LG Electronics қызмет көрсетуші маманы ауыстыру керек.
4. Бұл құрылғыны 8 жастан асқан балалар және физикалық, сезу немесе ақыл-ой мүмкіндіктері нашар немесе тәжірибесі мен білімі жетіспейтін адамдар пайдалана алады, бірақ ол үшін құрылғыны қауіпсіз пайдалануға қатысты оларды қадағалау немесе үйрету керек және ондағы қауіп-қатерлерді түсінуі керек. Балалар құрылғымен ойнамауы керек. Балаларға қадағалаусыз тазалау және техникалық қызмет көрсету жұмыстарын жасатпау керек.

## МАҢЫЗДЫ ҚАУІПСІЗДІК НҰСҚАУЛАРЫ

### ! АБАЙЛАҢЫЗ

- Бұл құрылғы үй ішінде қалыпты тұрмыстық мақсатқа ғана пайдалануға арналған. Ол кеңселік немесе коммерциялық мақсатқа пайдаланылмайды.
- Жөндеуші маманнан басқа ешкім өнімді бөлшектемеуі немесе өзгертпеуі керек. Одан өрт шығуы немесе ток соғуы мүмкін.
- Бензин не ерітінділер сияқты тұтанғыш материалдарды немесе жуу құралдары не ванна заттары сияқты үстіртін белсенді заттарды немесе сусындарды шаңсорғыштың және оның зарядтағыш тірегінің жанында шашпаңыз. Одан жарылыс немесе өрт шығуы мүмкін.
- Қуат сымын ауыр заттар басып қалмасын, майыстырмасын немесе кеспесін. Зақымдалған сымды не ашаны пайдаланудан өрт шығуы немесе ток соғуы мүмкін. Қуат сымы зақымдалғанда, ол қауіпті, сондықтан сымды өкілетті қызмет көрсету орталығына ауыстыртыңыз.
- Су сияқты сұйықтықты өнімге кіргізбеңіз және сұйықтық, үшкір заттар немесе ыстық көмірлер жинау үшін өнімді пайдаланбаңыз. Ол өрттің шығуына немесе ток соғуға себеп болады. Егер су байқаусызда өнімге кірсе, негізгі бөліктің қуатын бірден өшіріңіз, сосын қуат сымын ажыратып, қауіпті жою үшін LG Electronics қызмет көрсетуші агентіне хабарласыңыз.
- Істіктер немесе үшкір құралдарды шаңсорғыштың не оның зарядтағыш тірегінің ішіне салмаңыз немесе жанына тастамаңыз. Ток соғу қаупі бар.
- Газ істері шықса, құрылғыны пайдаланбаңыз. Құрылғыны ажыратып, ықтимал қауіпті кетіру үшін желдетіңіз. Өрт шығу немесе жарылыс қаупі бар.
- Құрылғының 10 А жоғары ток көзіне қосылғанына және шамадан тыс жүктелмегенін тексеріңіз. Ток көзін шамадан тыс жүктеуден өрт шығу және өнімнің істемей қалуы мүмкін.
- Қуат сымы немесе ұя тар немесе зақымдалған болса, құрылғыны пайдаланбаңыз. Одан өрт шығуы немесе ток соғуы мүмкін.
- Сору кірісі немесе шығысы жабық құрылғыны қоспаңыз. Қызып кетуден негізгі бөліктің пішіні өзгеруі немесе өрт шығуы мүмкін.
- Шаң қалтасы шығарылған кезде, шаңсорғышты қоспаңыз. Өнімнің зақымдалуы немесе ток соғудан жарақат алу қаупі бар.
- Қуат сымын және өнімді қыздырғыш құрылғылардың жанына қоймаңыз. Ол негізгі бөлік пішінінің өзгеруіне, дұрыс жұмыс істемеуге немесе өрттің шығуына себеп болуы мүмкін.
- Ток көзінен ашаны суырған кезде, саусақтарыңыз істіктерге тиіп кетпесін. Одан ток соғуы мүмкін.
- Балаларды не үй жануарларын өніммен ойнатқызбаңыз немесе өнімді ойыншық ретінде пайдаланбаңыз. Ол адамды жарақаттауы және құрылғыны зақымдауы мүмкін.
- Ашаны су қолдарыңызбен ұстамаңыз. Одан ток соғуы мүмкін.
- Су кіретін жерді тазаламаңыз және алдымен компоненттерді кептірген соң бірден пайдаланыңыз. Одан ток соғуы және дұрыс істемейуі мүмкін.
- Сыртын тазалаған кезде, қуат ашасын суырыңыз және қатты не абразивтік ерітінділермен жумаңыз. Одан ток соғуы және сырты бүлкінуі мүмкін.
- Құрылғы қосулы кезде, қолдарыңызды кіріс жолына қоймаңыз. Адам жарақатының алдын алу үшін құрылғыны тоқтатып, ток көзінен ажыратыңыз.
- Кіріс жолының сыртын немесе астыңғы бетін сумен не жуу құралымен жумаңыз. Дымқыл тазалағыш шүберекті ғана пайдаланыңыз. Одан өнімнің зақымдалуы немесе ток соғуы мүмкін.
- Егер қуат сымы зақымдалса, оны өндіруші, қауіптің алдын алу үшін оны қызмет көрсетуші агенті немесе соған ұқсас білікті адамдар ауыстыруы керек.
- Өнімді өндірістік май түтіні немесе металл бөлшектер көп жерде пайдаланбаңыз. Одан өрт шығуы немесе өнімге зақым келуі мүмкін.
- Сұйықтық аққан немесе тұтанғыш газдар шыққан жерде өнімді пайдаланбаңыз. Одан өрт шығуы немесе жарылыс болуы мүмкін.
- Батареяны бөлшектемеңіз. Өрт шығу немесе ток соғу қаупі бар.
- Өнімді ыстық не өртті жерге шығармаңыз. Өнімді күннің астына тікелей қоймаңыз. Өрт шығу және жарылыс қаупі бар.
- Батареяға физикалық соққы жасамаңыз. Өрт шығу және жарылыс қаупі бар.
- Көрсетілген зарядтағышпен ғана зарядтаңыз. (Түпнұсқа адаптер өнім қорабына салынған) Берілген адаптерді басқа өнімдермен немесе қолдануға арналғаннан басқа мақсатқа пайдаланбаңыз. Дұрыс жолмен зарядтаған жөн. Батарея зақымдалып, өрт шығуы мүмкін.
- Егер батареялардан сұйықтық ақса, теріңізге не көздеріңізге тигізбеңіз. Егер сұйықтыққа тиіп кетсеңіз, тиген жерді көп сумен жуып, медициналық амалдар қолданыңыз. Күйіп қалу және соқырлық қаупі бар.

## МАҢЫЗДЫ ҚАУІПСІЗДІК НҰСҚАУЛАРЫ

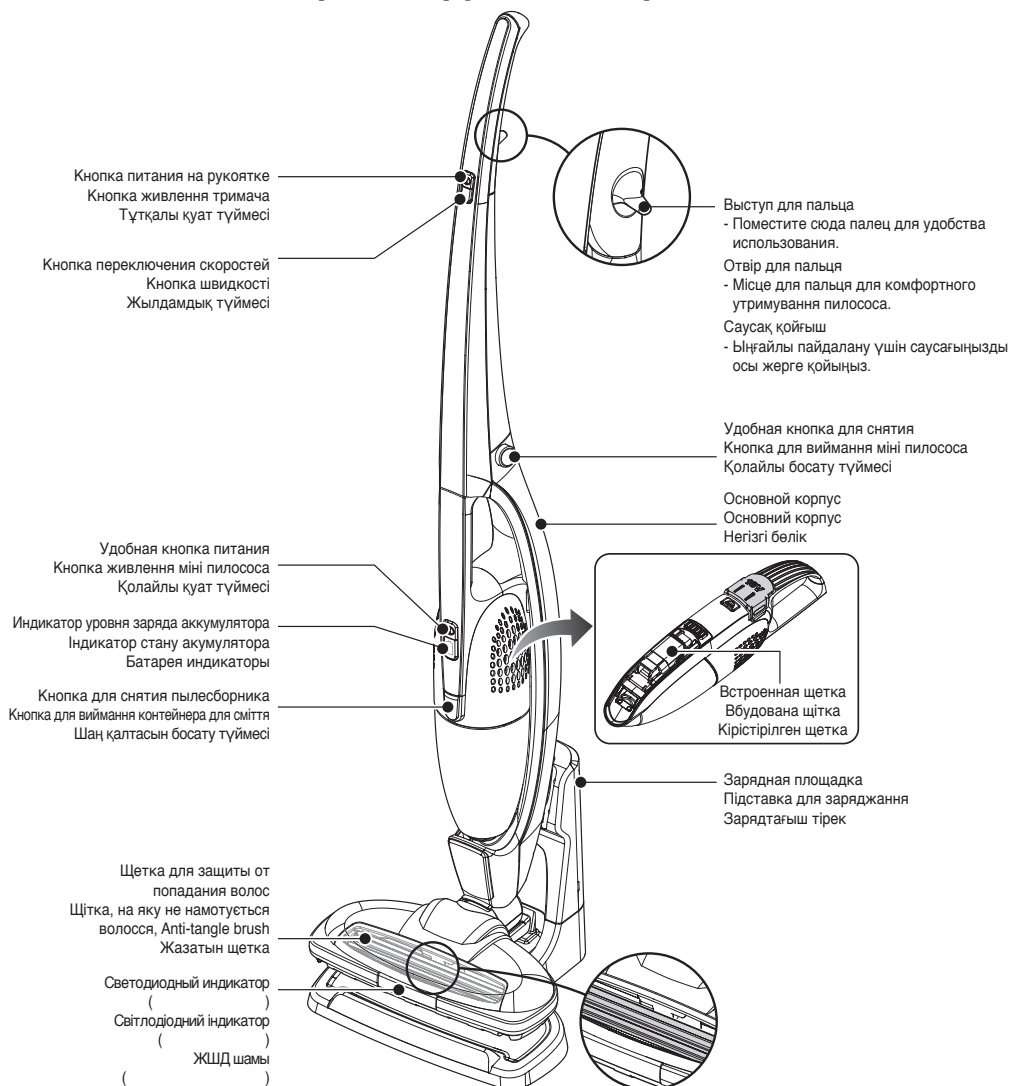
### ⚠ ЕСКЕРТУ

- **Бұл шаңсорғышты көрсетілген кернеуден басқада пайдаланбаңыз.**  
Одан өрт шығып, өнімнің зақымдалуынан жөнделмей қалуы мүмкін.
- **Егер өнім ұзақ уақыт пайдаланылмайтын болса, ток көзінен ажыратыңыз.**
- **Тазалап жатқан кезде, негізгі бөлікте статикалық ток пайда болуы мүмкін.**  
Шаңсорғыш электрстатикалық қуаттан дұрыс істемеуі мүмкін, сондықтан қуат сымын ажыратып, оны қайтадан қосыңыз.
- **Тазалап жатқан кезде, шұлықтар, маталар сияқты үлкен заттар кірісін жауып қалуы мүмкін.**  
Бұл құрылғы шаңды ғана тазалау үшін пайдаланылуы керек.
- **Бір жерде тоқтап қалмаңыз немесе сол жерді ұзақ уақыт қайталап тазалау үшін оны пайдаланбаңыз.**  
Беті үйкеліс пен дірілден зақымдалуы мүмкін.
- **Құрылғы істеп тұрғанда, төменгі бетін қолыңызбен не аяғыңызбен тиіспеңіз.**
- **Шаң қалтасы мен оның қақпақтарын орнына салмай, құрылғыны пайдаланбаңыз. Шегіне жеткен кезде немесе алдын ала шаң қалтасын тазалап отырыңыз.**  
Шаң қалтасы толып кеткенде, оны пайдалана берсе, құрылғы дұрыс істемей, қызып кетуі мүмкін.
- **Өрт шығу не ток соғу қаупіне жол бермеу үшін суырған кезде әрдайым ашадан ұстаңыз. Сонымен бірге ток көзінен ажыратқан кезде, қуат сымынан тартушы болмаңыз.**
- **Егер шаң қалтасының астыңғы бетіне бөтен зат жабысып қалса, өнімді пайдаланардан бұрын оны алыңыз.**  
Ол сору моторына кедергі келтіріп, құрылғының дұрыс істемеуіне және зақымдалуына себеп болуы мүмкін.
- **Құрылғыны ешқашан улы газдарды кетіруге пайдаланбаңыз.**  
Өнім кетірмеуі мүмкін, ал улы газдар кетпейді.
- **Құрылғыны тегіс жерде пайдаланыңыз немесе қойыңыз және құрылғыға күш түсірмеңіз.**  
Одан өрт шығуы немесе өнімнің зақымдалуы мүмкін.
- **Өнімді дұрыс қойыңыз.**  
Өрт шығу және жарылыс қаупі бар.
- **Ескі электр құрылғыларында зиянды заттар болады, сондықтан ескі құрылғыны тиісті түрде қоқысқа тастау қоршаған орта мен адам денсаулығына тиюі мүмкін кері әсерлердің алдын алуға көмектеседі. Ескі құрылғыңызда басқа өнімдерді және шектеулі ресурстарды сақтау қайта өңделетін маңызды материалдарды жөндеу үшін қолданылатын қайта қолданбалы бөлшектер болуы мүмкін.**
- **Барлық батареялар/аккумуляторлар мемлекеттік не жергілікті билік органдары белгілеген арнайы қалдық жинау жүйелері бойынша муниципалдық қалдықтардан бөлек тасталуы керек.**
- **Ескі батареяларды/аккумуляторларды қоқысқа тастау туралы толық ақпаратты қалалық кеңсеге, қалдық жинау қызметіне немесе өнімді сатып алған дүкенге хабарласып біліңіз.**

# Комплектующие и функции

## Компоненти і функції

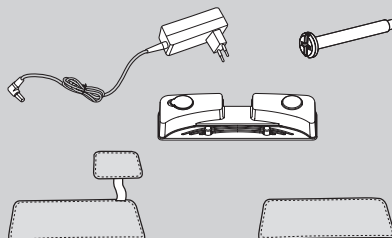
### Компоненттер мен функциялар



**Комплектующие:** Зарядное устройство, Крепежный винт ручки, Резервуар для воды, Накладки для влажной уборки (оснащена боковыми щетками), Накладки для сухой уборки (может также использоваться для влажной уборки)

**Компоненти:** зарядний пристрій; гвинт, що фіксує ручку; Резервуар для води, Накладка для вологого прибирання (з бічними щітками), Накладки для сухого прибирання (може також використовуватися для вологого прибирання)

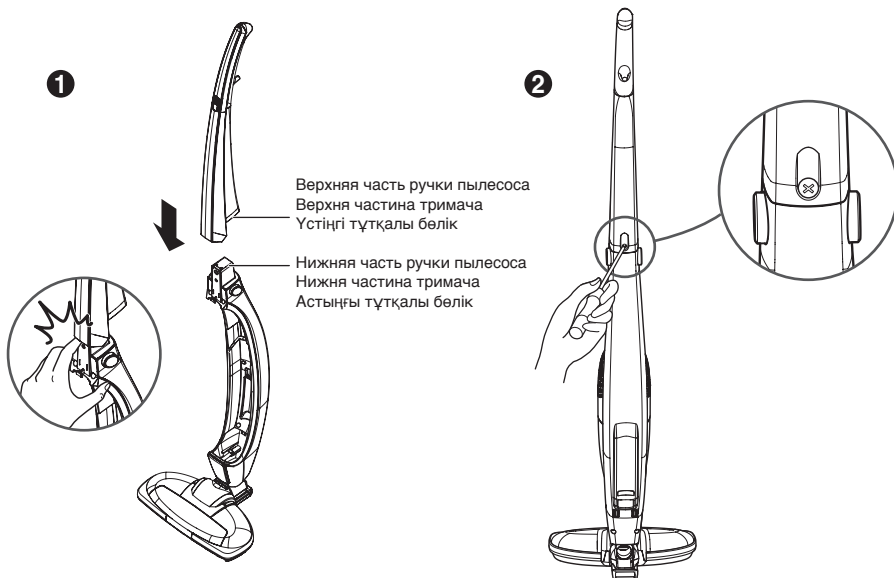
**Компоненттер:** Зарядтағыш, Тұтқаны ұстап тұрған бұранда, Су резервуары, Дымқыл шүберек (бүйір шүберектері бар), Құрғақ шүберек (дымқыл шүберек ретінде пайдалануға болады)



# Инструкция по эксплуатации Сборка пылесоса

## Користування Складання пилососа

### Пайдалану жолы Шаңсорғышты құрастыру



#### 1 Соедините ручку с основным блоком пылесоса Встановіть міні пилосос на тримач Қолайлы шаңсорғышты түтігіне жинаңыз

Прикрепите верхнюю часть ручки пылесоса к нижней части ручки пылесоса в направлении стрелки, как показано на рисунке.  
(Во время сборки изделия проявляйте осторожность: избегайте попадания пальцев внутрь прибора.)

Прикріпіть верхню частину тримача до нижньої в напрямку стрілки, як показано на малюнку.  
(Складаючи пристрій, будьте обережні, щоб не прищемити палець).

Үстіңгі түтікті бөлікті астыңғы түтікті бөлікке суретте көрсетілген бағытпен бекітіңіз.  
(Өнімді құрастырған кезде, саусағыңызды қысып қалмасын.)

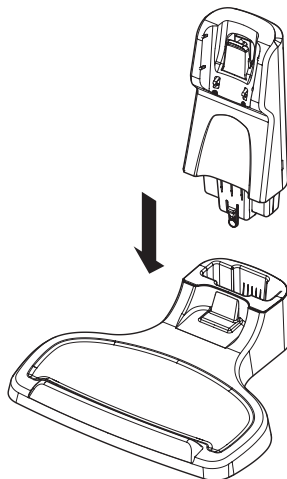
#### 2 Зафиксируйте соединение крепежным винтом Закріпіть гвинт-фіксатор Бекітпе бұрандамен қатайтыңыз

На задней стороне прибора расположено крепежное отверстие.  
Для крепления верхней и нижней частей ручки используйте крепежный винт, входящий в комплект поставки.

На задній панелі пристрою є отвір для гвинта-фіксатора.  
Скріпіть верхню і нижню частини тримача за допомогою гвинта-фіксатора, який входить у комплект пристрою.

Өнімнің артқы жағында бекітетін тесік бар.  
Үстіңгі және астыңғы бөліктерді құрастыру үшін өнімдегі бекітпе бұранданы пайдаланыңыз.

**Инструкция по эксплуатации** Сборка зарядного устройства  
**Користування** Складання зарядного пристрою  
**Пайдалану жолы** Зарядтағышты құрастыру



Установите верхнюю часть зарядной площадки в базу до щелчка.

Вставте верхню частину підставки для заряджання в її основу, щоб почулося клацання.

Зарядтағыш тіректің үстіңгі бөлігін негізге орнына толық түскенше кигізіңіз.

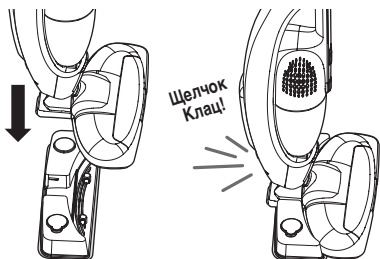


# Инструкция по эксплуатации Установка и снятие резервуара для воды

## Користування Як встановити і зняти резервуар для води

### Пайдалану жолы Су резервуарын кірістіру және шығарып алу

1



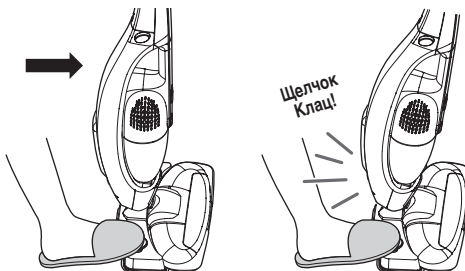
#### Установка резервуара для воды Як встановити резервуар для води Су резервуарын кірістіру

Установите резервуар для воды на пол и вставьте входное отверстие пылесоса в паз в центре бачок до щелчка.

Поставте резервуар для воды на підлогу і вставте сопло пилососа у паз по центру резервуара, допоки не почувється звук «клацання».

Су резервуарын еденге қойып, тазалағыш саптамасын сырт еткен дыбыс естігенше резервуардың ортасындағы ойыққа енгізіңіз.

2



#### Снятие резервуара для воды Як зняти резервуар для води Су резервуарын шығарып алу

Поставив ногу на резервуар для воды, можно толкать пылесос вперед.

Поставте ногу на резервуар для води і потисніть пилосос уперед.

Бір аяғыңызды су резервуарының үстіне қойып, тазалағышты алға қарай итеріңіз.

#### ⚠ ВНИМАНИЕ!

Не оставляйте пылесос вертикально на полу с водой в резервуаре, закрепленном на корпусе пылесоса. Вода может вытечь и повредить пол.

#### ⚠ ПОПЕРЕДЖЕННЯ

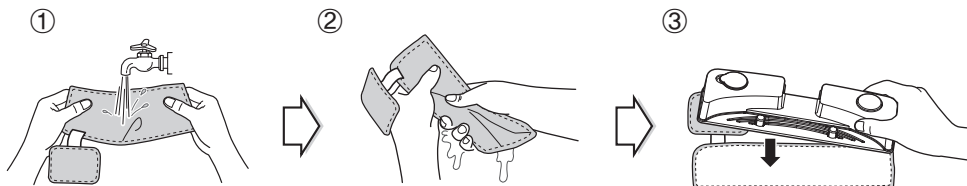
Не залишайте пылесос стояти на підлозі, коли до основного корпусу прикріплено резервуар для води. Вода може витікати і пошкодити підлогу.

#### ⚠ АБАЙЛАҢЫЗ

Тазалағышты су резервуары негізгі корпусына кірістірілген күйінде еденге қалдырмаңыз. Су ағып кетіп, еденді бүлдіруі мүмкін.

## Инструкция по эксплуатации **Закрепление накладки для влажной уборки**

### Користування Як прикріпити швабру для вологого прибирання Пайдалану жолы Дымқыл шүберекті бекіту



- ① Насадку для влажной уборки следует смочить перед использованием.
- ② Насадку для влажной уборки следует хорошо отжать перед использованием.
- ③ Липкой стороной вверх закрепите насадку для влажной уборки на резервуаре для воды.

- ① Намочіть швабру, перш ніж користуватися нею.
- ② Ретельно витисніть зайву вологу зі швабри перед її використанням.
- ③ Розташуйте швабру для вологого прибирання застілкою-липучкою догори та прикріпіть її до резервуара для води.

- ① Пайдалану алдында шүберекті сулап алыңыз.
- ② Пайдалану алдында дымқыл шүберекті жақсылап сығып алыңыз.
- ③ Дымқыл шүберектің жабысқыш жағын жоғары қаратып, су резервуарына бекітіңіз.

#### Совет

- Чтобы уборка была эффективной, насадку для влажной уборки следует смочить перед использованием.  
При использовании насадки для сухой уборки следует слить воду из резервуара.

#### Порада

- Для достижения максимальной эффективности прибирання змочіть швабру перед використанням.  
Щоб користуватись шваброю для сухого прибирання, спорожніть резервуар для води.

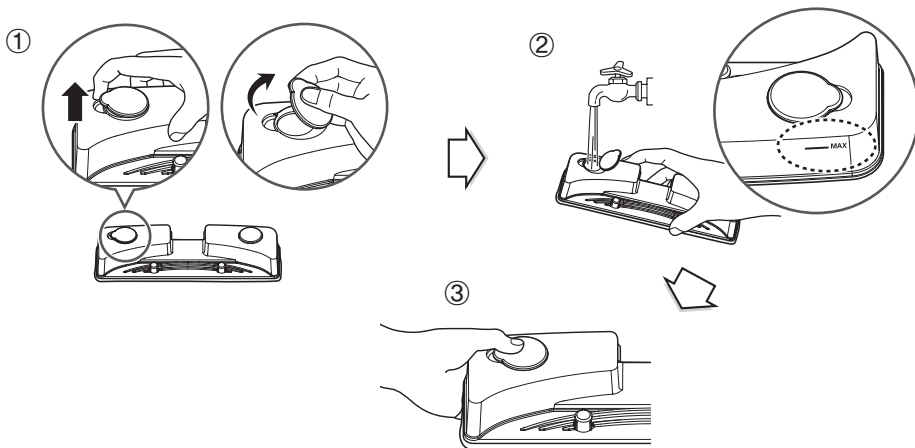
#### Пайдалану кеңесі

- Тімді тазалау үшін шүберекті пайдалану алдында сулап алыңыз.  
Құрғақ шүберекті пайдалану үшін су резервуарын босатыңыз.

# Инструкция по эксплуатации Заливка воды

## Користування Як заливати воду

### Пайдалану жолы Қайтадан су құю



- 1 Откройте колпачок на резервуаре для воды, как показано на рисунке.
- 2 Как показано на рисунке, заполните резервуар для воды до линии «Макс» сбоку.
- 3 После заполнения водой надежно закройте колпачок на резервуаре для воды.

- 1 Відкрийте кришку резервуара для води, як показано на малюнку.
- 2 Відповідно до зображеного на малюнку наповніть резервуар для води водою до позначки «Мах» збоку резервуара.
- 3 Коли залиєте воду, надійно закрийте кришку на резервуарі для води.

- 1 Суретте көрсетілгендей су резервуарының қақпағын ашыңыз.
- 2 Суретте көрсетілгендей су резервуарын бүйірінде белгіленген «Мах» (Максимум) сызығына дейін толтырыңыз.
- 3 Су құйып болған соң, су резервуарының қақпағын мұқият жабыңыз.

#### ⚠ ВНИМАНИЕ!

Рекомендуется закрепить насадку для влажной уборки до наполнения резервуара или до перемещения пылесоса.  
При перемещении пылесоса или при наполнении резервуара водой без насадки для влажной уборки вода может вытекать.

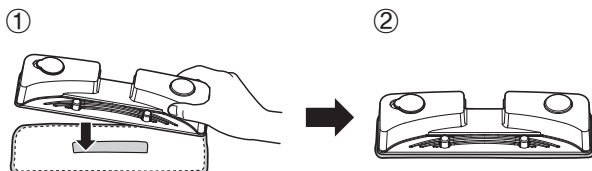
#### ⚠ ПОПЕРЕДЖЕННЯ

Рекомендовано прикріпити швабру, перш ніж заливати воду у резервуар чи переміщувати пилосос.  
Якщо перемістити пилосос чи залити воду у резервуар для води, перш ніж прикріплено швабру, із носика може витікати вода.

#### ⚠ АБАЙЛАҢЫЗ

Шүберекті су резервуарын толтыру немесе тазалағышты қозғау алдында бекіту ұсынылады.  
Шүберекті бекітпес бұрын тазалағышты қозғасаңыз немесе су резервуарын толтырсаңыз, оның шүмегінен судың ағуы мүмкін.

# Инструкция по эксплуатации Использование насадки для сухой уборки Користування Як користуватись шваброю для сухого прибирання Пайдалану Жолы Құрғақ шүберекті пайдалану



**При закреплении на резервуаре для воды перед использованием**  
**У разі прикріплення до резервуара для води перед використанням**  
**Пайдалану алдында су резервуарына бекіткенде**

- ① Липкой стороной вверх закрепите насадку для сухой уборки на резервуаре для воды.
  - ② Установите резервуар для воды на корпусе пылесоса перед использованием.  
(При использовании насадки для сухой уборки следует слить воду из резервуара.)
- ① Розташуйте швабру для вологого прибирання застібною-липучкою догори та прикріпіть її до резервуара для води.
  - ② Встановіть резервуар для води на основний корпус, перш ніж користуватися шваброю.  
(Перш ніж використовувати швабру для сухого прибирання, спорожніть резервуар для води).
- ① Құрғақ шүберектің жабысқыш жағын жоғары қаратып, су резервуарына бекітіңіз.
  - ② Пайдалану алдында су резервуарын негізгі корпусқа кірістіріңіз.  
(Құрғақ шүберекті пайдаланғанда су резервуарын босатыңыз.)

**При использовании насадки в качестве швабры**  
**У разі використання пристрою як ручної швабри**  
**Қол шүберегі ретінде пайдаланғанда**

Держите за ручку, расположенную на задней стороне насадки для влажной уборки.

Візьміться рукою за ручку, що ззаду швабри для сухого прибирання.

Қолыңызды құрғақ шүберектің артқы жағындағы тұтқаға қойыңыз.

## Совет

- С помощью насадки для сухой уборки можно собрать воду, пролитые напитки или удалить пыль.

## Порада

- Швабру для сухого прибирання можна використовувати для витирання води, пролитих напоїв чи змітання пилу.

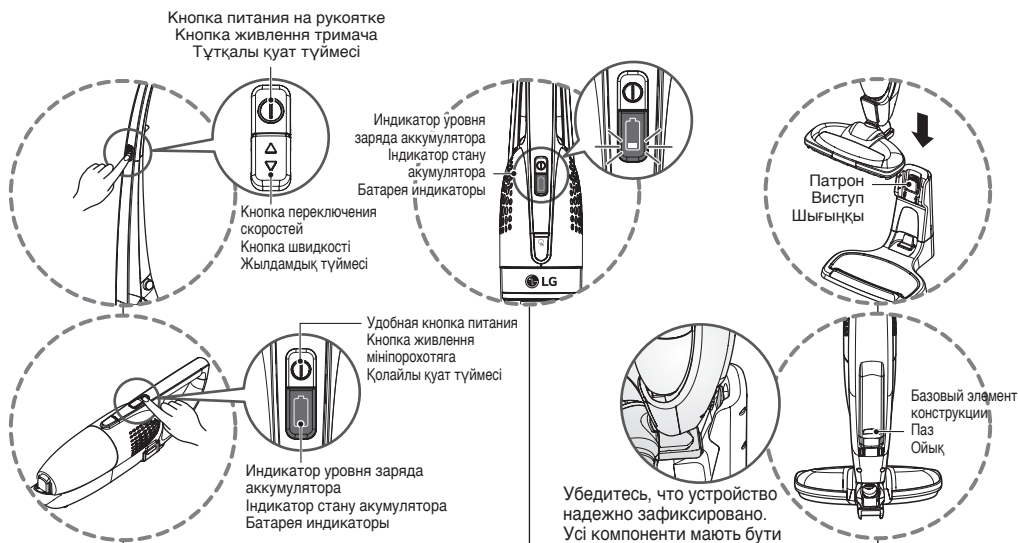
## Пайдалану кеңесі

- Құрғақ шүберекті су немесе тегілген сусындарды сүрту үшін не болмаса шаңды сүрту үшін пайдалануға болады.

# Инструкция по эксплуатации Эксплуатация изделия

## Користування Використання пристрою

### Пайдалану жолы Өнімді пайдалану



Нажмите кнопку питания, чтобы включить прибор.

- При использовании ручного пылесоса отрегулируйте скорость с помощью кнопки переключения скоростей.
- Если прибор не работает, убедитесь, что уровень заряда аккумулятора не слишком низок.

Натисніть кнопку живлення, щоб увімкнути пристрій.

- Якщо використовується тримач, швидкість пилососа можна регулювати за допомогою відповідної кнопки.
- Якщо пристрій не вмикається, перевірте, чи достатній рівень заряду акумулятора.

Өнімді қосу үшін қуат түймесін басыңыз.

- Шаңсорғышты белгілеуді пайдаланған кезде, жылдамдық түймесімен шаңсорғыштың жылдамдығын реттеңіз.
- Егер өнім істемесе, батареясын тексеріп, оның зарядының азаймағанын тексеріңіз.

Оставшийся уровень заряда аккумулятора отображается на соответствующем индикаторе.

- При высокой скорости работы прибора полностью заряженный аккумулятор работает в течение 20 минут, при обычной скорости — в течение 30 минут.
- Если уровень заряда аккумулятора низок, соответствующий индикатор мигает один раз, и вскоре питание пылесоса отключается.

Индикатор статусу акумулятора відображає залишковий заряд.

- Повністю заряджена батарея забезпечує 20 хвилин роботи пристрою на високій швидкості і 30 хвилин – на звичайній швидкості.
- Коли рівень заряду акумулятора низький, на індикаторі блимає одна поділка, незабаром після чого живлення вимикається.

Батарея индикаторы қалған зарядты көрсетеді.

- Толық зарядталған батарея жоғары жылдамдықпен 20 минутқа, ал қалыпты жылдамдықпен 30 минутқа жетеді.
- Батарея заряды азайған кезде, батарея индикаторы бір жыпылықтаған шамды көрсетеді, сосын өшеді.

#### ⚠ ВНИМАНИЕ!

Не допускайте попадания жидкости внутрь устройства. Попадание жидкости может привести к дефектам.

#### ⚠ ПОПЕРЕДЖЕННЯ

Не призначено для всмоктування рідини. Всмоктування рідини може призвести до поломки пристрою.

#### ⚠ АБАЙЛАҢЫЗ

Сұйықтықты жұтпау керек. Сұйықтықты жұтсаңыз, ақаулар тудыруы мүмкін.

Убедитесь, что устройство надежно зафиксировано. Усі компоненти мають бути надійно зафіксовані. Құрастырма бөліктің қатайтылып бекітілгенін тексеріңіз.

Поместите нижнюю заднюю часть корпуса пылесоса в базовый элемент конструкции, как показано на рисунке. Убедитесь, что устройство надежно зафиксировано.

Покладіть задню частину нижньої панелі корпусу пилососа на зарядний пристрій, як показано на малюнку. Корпус має бути надійно зафіксований.

Негізгі бөліктің артқы жағын суретте көрсетілгендей зарядтағышқа қойыңыз. Негізгі бөліктің мықтап бекітілгенін тексеріңіз.

# Инструкция по эксплуатации Эксплуатация изделия

## Користування Використання пристрою

### Пайдалану жолы Өнімді пайдалану



Насадка для удаления волос идеально подходит для чистки ковров с мелким ворсом и безворсовых покрытий.

- ① Не рекомендуется пылесосить ковры с длиной ворса, превышающей 30 мм.
- ② При долгой чистке ковров с длинным ворсом насадка для удаления волос может перестать работать.  
– Если насадка для удаления волос перестала работать из-за перегрузки мотора, выключите и снова включите пылесос и возобновите работу.
- ③ При необходимости покинуть место уборки поместите пылесос на зарядную площадку или оставьте на полу.  
– При падении на детей или домашних животных пылесос может нанести травмы.

Щітка Anti-tangle brush ідеально підходить для прибирання килимів із коротким ворсом і звичайної підлоги.

- ① Не радимо використовувати її для килимів із довгим ворсом.
- ② Якщо нею тривалий час прибирати килим із довгим ворсом, вона може зупинитися.  
– Якщо щітка Anti-tangle brush зупиниться внаслідок перенавантаження двигуна, вимкніть порохотяг і знову ввімкніть, щоб продовжити прибирання.
- ③ Якщо в процесі прибирання вам потрібно відійти, поставте порохотяг на підставку для заряджання.  
– Інакше порохотяг може впасти і травмувати дітей чи домашніх тварин.

Жазатын щетка қысқа түкті кілемді немесе қалыпты еден бетін тазалауға арналған.

- ① Түктері ұзын кілемді тазалауға оны ұсынбайды.
- ② Егер ұзын түкті кілемді ұзақ уақыт бойы тазаласаңыз, ол жазатын щетканың тоқтауына себеп болуы мүмкін.  
– Жазатын щетка мотордың шамадан тыс жүгінен тоқтағанда, шаңсорғышты өшіріп, қайтадан жұмыс істеуі үшін қосыңыз.
- ③ Тазалап жатқан кезде кету керек болса, шаңсорғышты еденге немесе зарядтағыш тірегіне қойыңыз.  
– Өнім құлаған жағдайда, ол балаларды не үй жануарларын жарақаттауы мүмкін.

Защита от перегрузки мотора при использовании насадки для удаления волос автоматически срабатывает во избежание травм и при запутывании ниток или ткани на насадке.

Механізм захисту двигуна щітки Anti-tangle brush від перегрівання автоматично зупиняє двигун, якщо за щітку зачепляться нитки чи тканина.

Балаларды қорғау үшін немесе щеткаға жіп не мата оралып қалғанда, мотордың шамадан тыс жүгінен қорғау функциясы жазатын щетканың моторын автоматты түрде тоқтатып, оның шамадан тыс жүгінен қорғайды.

# Инструкция по эксплуатации Эксплуатация изделия

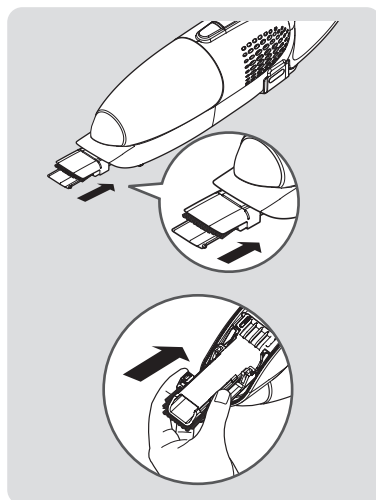
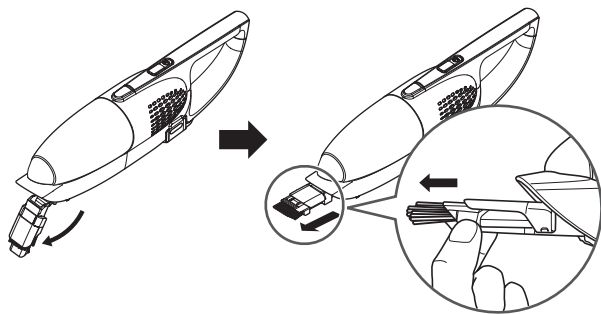
## Користування Використання пристрою

### Пайдалану жолы Өнімді пайдалану

Для удобства пользователя ручной пылесос оснащен встроенной щеткой. Воспользуйтесь следующими инструкциями при эксплуатации ручного пылесоса без насадки.

Для зручності користування на мініпорохотязі є вбудована щітка. Використання міні пилососа без тримача.

Пайдаланушыға қолайлы болуы үшін кірістірілген щетка қол шаңсорғышына бекітілген. Қол шаңсорғышын жалғыз пайдаланған кезде, мына нұсқауларды қараңыз.



#### Использование встроенной щетки Використання вбудованої щітки Кірістірілген щетканы пайдалану

Выдвиньте встроенную щетку из нижней части пылесоса по направлению стрелки.

Потяните щетку в указанном направлении до ее изгиба и фиксации.

Виягніть вбудовану щітку вниз пилососа в напрямку стрілки.

Тягніть щітку в напрямку стрілки, поки вона не зафіксується.

Шаңсорғыштың түбіндегі кірістірілген щетканы көрсеткі бағытымен тартып шығарыңыз.

Щетка орнына бекітілгенше, оны көрсеткі бағытымен жылжытыңыз.

#### Возврат встроенной щетки в исходное положение Забирання вбудованої щітки Кірістірілген щетканы орнына салу

Потяните за кончик встроенной щетки в направлении стрелки.

Поместите блок встроенной щетки обратно в корпус по направлению стрелки.

Посуньте щітку в напрямку стрілки.

Вставте вбудовану щітку в корпус, посунувши її в напрямку стрілки.

Кірістірілген щетканы көрсеткі бағытымен жылжытыңыз.

Кірістірілген щетканы орнына көрсеткі бағытымен қозғап салыңыз.

# Инструкция по эксплуатации Инструкции по уборке для различных ситуаций

## Користування Інструкції щодо прибирання у різноманітних ситуаціях

### Пайдалану жолы Түрлі жағдайларға арналған тазарту нұсқаулары

**Закрепление насадки для влажной уборки**  
**Прикріпіть швабру для вологого прибирання**  
**Құрғақ шүберекті бекітіңіз**

Закрепите насадку на вертикальном пылесосе, чтобы удалять пыль одновременно с влажной уборкой. Прикріпіть швабру до компактного вертикального пилососа для одночасного видалення пилу та вологи. Бір уақытта шаңды кетіріп, сүртіп отыру үшін шүберекті тазалағыш таяқшаға бекітіңіз.



При работе с насадкой для влажной уборки  
У разі використання швабри для вологого прибирання  
Дымқыл шүберекпен тазалағанда

#### **⚠ Меры предосторожности перед работой**

- **Не засасывайте жидкости (например, воду) в пылесос.**
  - Это может привести к повреждению устройства.
- **Не оставляйте пылесос в вертикальном положении на полу с закрепленной насадкой для влажной уборки.**
  - Влажная насадка может повредить пол.
- **Нельзя выполнять подзарядку пылесоса с установленным резервуаром для воды.**
- **При использовании боковой накладке следует действовать осторожно, чтобы не задевать ногой входное отверстие пылесоса.**

#### **⚠ Застереження перед використанням**

- **Не наливайте рідину, наприклад воду, у пилосос.**
  - Це може призвести до несправності пристрою.
- **Не залишайте пилосос стояти на підлозі із прикріпленою до нього шваброю для вологого прибирання.**
  - Така швабра може спричинити пошкодження підлоги.
- **Не встановлюйте пилосос на зарядний блок, коли до нього прикріплений резервуар для води.**
- **Коли використовуєте бічну швабру, будьте обережні, щоб не вдарити сопло ногою.**

#### **⚠ Пайдалану алдындағы сақтық шаралары**

- **Тазалағыш ішіне су секілді сұйықтықтың кіруіне жол бермеңіз.**
  - Өнім дұрыс жұмыс жасамауы мүмкін.
- **Тазалағышты еденде дымқыл шүберегі бекітулі күйде қалдырмаңыз.**
  - Дымқыл шүберек еденді бүлдіруі мүмкін.
- **Су резервуары бекітілген тазалағышты зарядтау блогына қоюға болмайды.**
- **Бүйір шүберегін пайдаланғанда саптаманы аяғыңызбен теуіп жібермеу үшін абай болыңыз.**



# Инструкция по эксплуатации

## Користування

### Пайдалану жолы

Инструкции по уборке для различных ситуаций  
Інструкції щодо прибирання у різноманітних ситуаціях  
Түрлі жағдайларға арналған тазарту нұсқаулары

#### Проверка перед использованием

- При использовании насадки для влажной уборки ее следует смочить до закрепления на корпусе пылесоса.
  - Чтобы уборка была эффективной, насадку для влажной уборки следует смочить перед использованием.
- После завершения уборки следует слить воду из резервуара.
  - Если вода остается в резервуаре длительное время, может появиться неприятный запах.
  - Встряхните резервуар для воды, чтобы удалить воду полностью.
- После влажной уборки следует снять и промыть насадку.
  - Если оставить насадку влажной, может появиться неприятный запах.
- Не следует выполнять уборку с грязной насадкой.
  - При такой уборке может быть испачкан.
- Рекомендуется закрепить насадку для влажной уборки до наполнения резервуара или до перемещения пылесоса.
  - При перемещении пылесоса или при наполнении резервуара водой без насадки для влажной уборки вода может вытекать.
- Штуцер для воды – съемный для целей сервисного обслуживания; если он открывается во время использования, просто закрепите его и продолжайте уборку.
- На новом продукте вокруг штуцера могут быть торчащие волокна. Их можно просто смыть водой.
- Следует использовать насадку для влажной уборки только из комплекта поставки.
  - При использовании других насадок эффективность влажной уборки может быть ниже.
- При использовании насадки для сухой уборки следует слить воду из резервуара.

#### Перевірка перед використанням

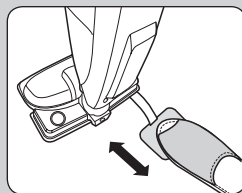
- Коли використовуєте швабру для вологого прибирання, намочіть її, перш ніж прикріпити до основного корпусу.
  - Для досягнення максимальної ефективності прибирання змочіть швабру перед використанням.
- Після завершення прибирання злийте воду із резервуара для води.
  - Якщо вода залишається у резервуарі протягом тривалого часу, вона може забруднитись та призвести до утворення неприємного запаху.
  - Потрусіть резервуаром для води, щоб усунути з нього залишки води.
- Після вологого миття від'єднайте і помийте швабру.
  - Якщо швабру залишити мокрою, вона може набути неприємного запаху.
- Не користуйтеся пилососом, коли прикріплено брудну швабру.
  - Можна забруднити підлогу.
- Рекомендовано прикріпити швабру, перш ніж заливати воду у резервуар чи перемішувати пилосос.
  - Якщо перемістити пилосос чи залити воду у резервуар для води, перш ніж прикріплено швабру, із носика може витікати вода.
- Носик для води знімається для обслуговування; якщо він від'єднався під час використання пилососа, просто встановіть його на місце і продовжуйте прибирання.
- У нових пристроях навколо носика можуть бути залишки волокон тощо. Їх легко можна змити водою.
- Використовуйте лише швабру для вологого прибирання, яку додали до пристрою під час його купівлі.
  - Використання інших швабр може привести до зниження ефективності прибирання.
- Щоб користуватись шваброю для сухого прибирання, спорожніть резервуар для води.

#### Пайдалану алдындағы тексерулер

- Дымқыл шүберекті пайдаланғанда, шүберекті негізгі корпусына бекітпес бұрын сулап алыңыз.
  - Тімді тазалау үшін шүберекті пайдалану алдында сулап алыңыз.
- Тазалап болған соң су резервуарын босатыңыз.
  - Су резервуарында ұзақ сақталатын су бұзылып, жағымсыз иіс шығаруы мүмкін.
  - Қалған ылғалды кетіру үшін су резервуарын шайқаңыз.
- Дымқыл шүберекті пайдаланған соң, шүберекті шығарып алып, жуыңыз.
  - Дымқыл күйінде қалдырсаңыз, ол иіс шығаруы мүмкін.
- Лас шүберекпен тазаламаңыз.
  - Бұл еденді ластауы мүмкін.
- Шүберекті су резервуарын толтыру немесе тазалағышты қозғау алдында бекіту ұсынылады.
  - Шүберекті бекітпес бұрын тазалағышты қозғасаңыз немесе су резервуарын толтырсаңыз, оның шүмегінен судың ағуы мүмкін.
- Су резервуарының шүмегін жөндеу үшін шығарып алуға болады; пайдалану барысында шығып кетсе, қайтадан бекітіп, тазалауыңызды жалғастырыңыз.
- Жаңа өнімдерде, су резервуары шүмегінің айналасында жіптер шығып тұруы мүмкін. Оны сумен шайып оңай кетіруге болады.
- Сатып алғанда өніммен бірге келген дымқыл шүберекті ғана пайдаланыңыз.
  - Басқа шүберектерді пайдалану тазалау нәтижесінің төмендеуіне әкелуі мүмкін.
- Құрғақ шүберекті пайдалану үшін су резервуарын босатыңыз.

#### Совет, Порада, Пайдалану кеңесі

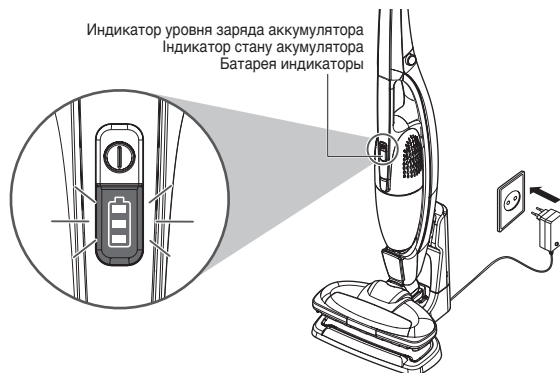
- Боковые насадки можно использовать для удаления сильного загрязнения и пятен с пола.
  - ※ При использовании боковой накладки следует действовать осторожно, чтобы не задеть ногой входное отверстие пылесоса.
- Бічні швабри можна використовувати для видалення бруду і плям з підлоги.
  - ※ Коли використовуєте бічну швабру, будьте обережні, щоб не вдарити соплу ногою.
- Бүйір шүберектерді еденге сіңіп қалған кір мен дақтарды кетіру үшін пайдалануға болады.
  - ※ Бүйір шүберегін пайдаланғанда саптаманы аяғыңызбен теуіп жібермеу үшін абай болыңыз.



# Инструкция по эксплуатации Зарядка

## Користування Заряджання

### Пайдалану жолы Зарядтау

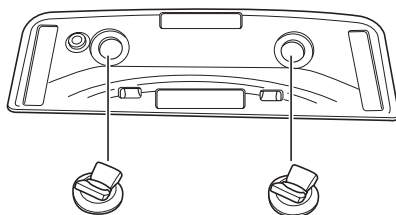


- 1 Если во время использования напряжение падает, питание автоматически выключается в целях защиты аккумулятора. Потребуется повторная зарядка аккумулятора. Перед началом повторной зарядки убедитесь, что пылесос надежно закреплен на основании, затем поместите его на зарядную площадку.
- 1 Якщо під час використання пристрою падає напруга, живлення автоматично вимикається з метою захисту акумулятора. Після цього слід зарядити акумулятор. Перед заряджанням перевірте, чи міні пылесос надійно зафіксовано на основному корпусі, а тоді встановіть пристрій на підставку для заряджання.
- 1 Пайдаланып жатқанда кернеу төмендеп кетсе, батареяны қорғау үшін автоматты түрде өшіп қалады. Сосын батареяны қайта зарядтау керек болады. Қайта зарядтауға кіріспес бұрын, қол шаңсорғышының негізгі бөлікке мықтап бекітілгенін тексеріңіз, сосын оны зарядтау тірегіне қойыңыз.
- 2 Состояние аккумулятора влияет на время зарядки. Если процент заряда мал, то для полной зарядки аккумулятора потребуется 4,5 часа.
  - Во время зарядки на ручном пылесосе индикатор аккумулятора мигает, показывая уровень заряда.
  - Когда аккумулятор полностью заряжен, индикатор светится непрерывно.
  - После завершения зарядки извлеките вилку питания из настенной розетки.
- 2 Тривалість заряджання може різнитися залежно від стану акумулятора. За наявності мінімального залишкового заряду повне заряджання акумулятора займає приблизно 4,5 годин.
  - Під час заряджання міні пылесоса індикатор стану акумулятора блимає, показуючи обсяг заряду.
  - Коли акумулятор повністю зарядиться, індикатор почне світитися постійним світлом.
  - Коли заряджання завершиться, від'єднайте кабель від електромережі.
- 2 Зарядтау уақыты батареяның жағдайына қарай өзгеруі мүмкін. Ең аз зарядтау уақыты қалғанда, батареяны толық зарядтауға 4,5 сағаттай кетеді.
  - Қол шаңсорғышы зарядталғанда, батарея индикаторының шамы жыпылықтап, заряд шамасын көрсетеді.
  - Батарея толық зарядталғанда, шам жанып тұрады.
  - Зарядтап болған соң, ашаны ток кезінен ажыратыңыз.

# Инструкция по эксплуатации Хранение резервуара для воды

## Користування Як зберігати резервуар для води

### Пайдалану жолы Су резервуарын сақтау



Чтобы хорошо просушить резервуар для воды, следует снять уплотнитель с нижней стороны резервуара для воды и хранить его вверх дном. Встряхните резервуар для воды, чтобы удалить воду полностью.

Для эффективного удаления влаги с резервуара для воды снимите прокладку, что на дни резервуара, и зберігайте його догори дном. Потрусіть резервуаром для води, щоб усунути з нього залишки води.

Су резервуарындагы барлық ылғалды тиімді кетіру үшін су резервуарының астыңғы жағына бекітілген нығыздағыш қабатты шығарып алып, төңкеріп қойыңыз. Қалған ылғалды кетіру үшін су резервуарын шайқаңыз.

#### Совет

- После завершения уборки следует слить воду из резервуара. Если вода остается в резервуаре длительное время, может появиться неприятный запах.

#### Порада

- Після завершення прибирання злийте воду із резервуара для води. Якщо вода залишається у резервуарі протягом тривалого часу, вона може забруднитися та набуде неприємного запаху.

#### Пайдалану кеңесі

- Тазалап болған соң су резервуарын босатыңыз. Су резервуарында ұзақ сақталған су бұзылып, жағымсыз иіс шығаруы мүмкін.

# Инструкция по эксплуатации Снятие/закрепление уплотнителя резервуара для воды

**Користування** Як встановити/зняти прокладку резервуара для води

**Пайдалану жолы** Су резервуарының нығыздағыш қабатын бекіту/шығарып алу



**Снятие уплотнителя резервуара для воды**  
**Як зняти прокладку резервуара для води**  
**Су резервуарының нығыздағыш қабатын шығарып алу**

Слегка нажмите на центральную часть уплотнителя, затем потяните за кончик.

Легко натисніть прокладку по центру і потягніть її за край.

Нығыздағыш қабаттың ортасын жаймен басып, шетін тартыңыз.



**Закрепление уплотнителя резервуара для воды**  
**Як встановити прокладку резервуара для води**  
**Су резервуарының нығыздағыш қабатын бекіту**

- 1 Полностью вдавите штуцера с уплотнителем в отверстие в нижней части резервуара для воды
- 2 Надавите, чтобы надежно закрепить уплотнитель.

- 1 Вставте зібраний носик на прокладку до упору в отвір на дні резервуара для води
- 2 Натисніть донизу, щоб прокладка добре прикріпилась.

- 1 Нығыздағыш қабатқа орнықтырылған шүмекті су резервуарының астыңғы жағындағы саңылауға итеріп енгізіңіз.
- 2 Нығыздағыш қабат нық жинақталғанша үстінен басыңыз.

## **⚠ ВНИМАНИЕ!**

При неправильной установке штуцера вода может протекать, что может привести к повреждению пола.

## **⚠ ПОПЕРЕЖДЕННЯ**

Якщо носик застряг у резервуарі або неправильно зібраний, вода може протікати і пошкодити підлогу.

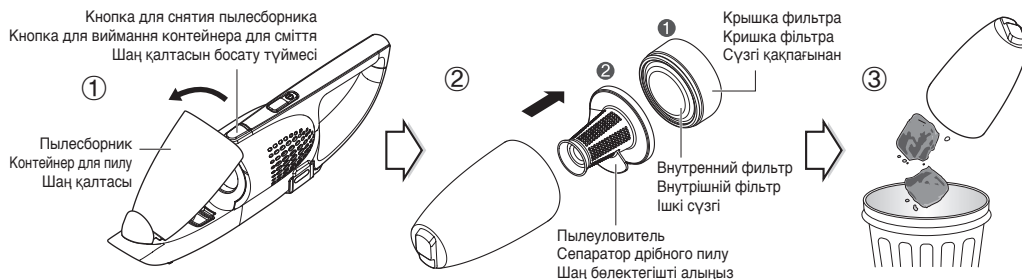
## **⚠ АБАЙЛАҢЫЗ**

Шүмек резервуарда көптеліп қалса немесе дұрыс салынбаса, су ағып, еденді бүлдіруі мүмкін.

# Инструкция по эксплуатации Очистка пылесборника

## Користування Очищення контейнера для пилу

### Пайдалану жолы Шаң қалтасын тазалау



- 1 Чтобы отсоединить пылесборник, нажмите и удерживайте кнопку для снятия, затем потяните его в направлении, указанном стрелкой.
- 2 Снимите крышку фильтра в направлении, указанном стрелкой, затем извлеките пылеуловитель. (Во время очистки с фильтра может осыпаться пыль.)
- 3 Опорожните резервуар.

- 1 Щоб вийняти контейнер для пилу, утримуючи кнопку виймання, потягніть його в напрямку стрілки.
- 2 Зніміть кришку фільтра у напрямку, вказаному стрілкою, а потім зніміть сепаратор дрібног пилу. (Майте на увазі: під час цього з фільтра може осипатися пил.)
- 3 Спорожніть пилосбірник.

- 1 Шаң қалтасын алу үшін босату түймесін басып тұрып, оны көрсеткі бағытымен тартыңыз.
- 2 Алдымен сүзгі қақпағын көрсеткі бағытымен шығарыңыз, одан кейін шаң бөлектегішті алыңыз. (Процесс кезінде шаңның сүзгіге түсіп кетуі мүмкін екенін ұмытпаңыз.)
- 3 Ыдысты босатыңыз.

#### Совет

- Чтобы сохранить производительность пылесоса, очищайте фильтр раз в неделю с помощью чистящей щетки или пылесоса и минимум дважды в месяц промывайте фильтр водой. (Постоянная чистка фильтра поможет сохранить производительность.)
- Чтобы сохранить оптимальные рабочие характеристики пылесоса, очищайте пылесборник после каждого использования.
- После очистки пылеуловителя убедитесь, что установили его обратно в пылесборник.
- Всегда используйте пылесос с установленным пылеуловителем. В противном случае пыль попадет внутрь основного блока, что вызовет повреждение пылесоса.

#### Порада

- Щоб підтримувати пилосос у належному стані, слід раз на тиждень прочищати фільтр щіткою або пилососом, і принаймні двічі на місяць промивати водою. (Часте очищення фільтра підтримуватиме його ефективність.)
- Для забезпечення оптимальних результатів прибирання, спорожнюйте контейнер для пилу щоразу після використання пристрою.
- Очистивши сепаратор пилу, не забудьте встановити його на місце в контейнер.
- Пилосос не можна використовувати без сепаратора пилу. Інакше пил потрапить у корпус, а це може пошкодити пристрій.

#### Пайдалану кеңесі

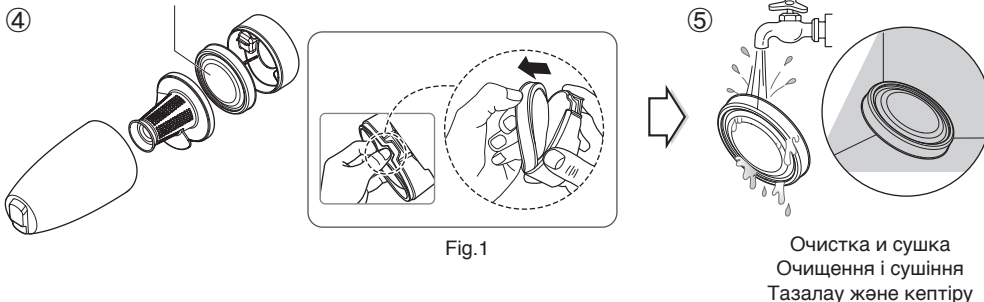
- Шаңсорғышқа күтім жасау үшін сүзгіні аптасына бір рет тазалайтын щеткамен немесе шаңсорғышпен және айына кемінде екі рет сумен тазалаңыз. (Сүзгіні жиі тазалап отыру оның жұмыс өнімділігін ұстап тұруға көмектеседі.)
- Шаңсорғыштың жұмысын жақсарту үшін пайдаланған сайын шаң қалтасын босатыңыз.
- Шаң бөлгішті тазалаған соң, оны қайтадан шаң қалтасына салуды ұмытпаңыз.
- Әрдайым шаң бөлгіші орнатылған шаңсорғышты пайдаланыңыз. Егер орнатылмаса, шаң негізгі бөлікке сорылып, шаңсорғышқа зақым келуі мүмкін.

# Инструкция по эксплуатации Очистка пылесборника

## Користування Очищення контейнера для пилу

### Пайдалану жолы Шаң қалтасын тазалау

Внутренний фильтр (Сторона без сетки)  
Внутрішній фільтр (Сторона без сітки)  
Ішкі сүзгі (Торлы жағы емес)



- ④ Отсоедините фильтр от крышки фильтра, как показано на рисунке.
- ⑤ Промывайте отсоединенный фильтр в проточной воде, пока на выходе она не станет чистой, а затем полностью высушите фильтр в защищенном от света месте.  
(Не используйте горячую воду или моющие средства. Это может вызвать повреждение фильтра.)
- ④ Від'єднайте фільтр від кришки фільтра, як показано на малюнку.
- ⑤ Промийте знятий фільтр під проточною водою, поки вода не стане чистою, і повністю висушіть у затіненому місці.  
(Не використовуйте гарячу воду або миючі засоби. Це може призвести до деформації фільтра).
- ④ Суретте көрсетілгендей сүзгіні сүзгі қақпағынан ажыратыңыз.
- ⑤ Алынған сүзгіні судың астында су тазарғанша жуыңыз, сосын оны көлеңке жерде кептіріңіз.  
(Ыстық су немесе жуу құралын пайдаланбаңыз. Олар сүзгі пішінінің өзгеруіне себеп болуы мүмкін.)

# Инструкция по эксплуатации Сборка пылесборника

## Користування Складання контейнера для пилу

### Пайдалану жолы Шаң қалтасын құрастыру



- 1 Прикрепите внутренний фильтр к крышке фильтра.
- 2 Установите пылеуловитель обратно в пылесборник.
- 3 Установите крышку фильтра в направлении, указанном стрелкой.

- 1 Встановіть внутрішній фільтр назад на кришку фільтра.
- 2 Вставте сепаратор дрібного пилу назад у пилосбірник.
- 3 Встановіть кришку фільтра у напрямку, вказаному стрілкою.

- 1 Сүзгінің қақпағына ішкі сүзгіні бекітіңіз.
- 2 Шаң бөлектегішті шаңға арналған контейнерге салыңыз.
- 3 Сүзгі қақпағын көрсеткі бағытымен жинаңыз.

#### Совет

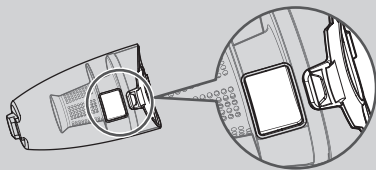
- На следующем рисунке изображена схема сборки крышки фильтра, держателя фильтра и пылесборника с правильным направлением сборки.

#### Порада

- На малюнку нижче зображено, як складати кришку фільтра, тримач фільтра і контейнер для пилу у правильному напрямку.

#### Пайдалану кеңесі

- Дұрыс бағытпен туралау арқылы сүзгі қақпағын, сүзгі ұстауышты және шаң қалтасын құрастыру үшін төмендегі суретті қараңыз.

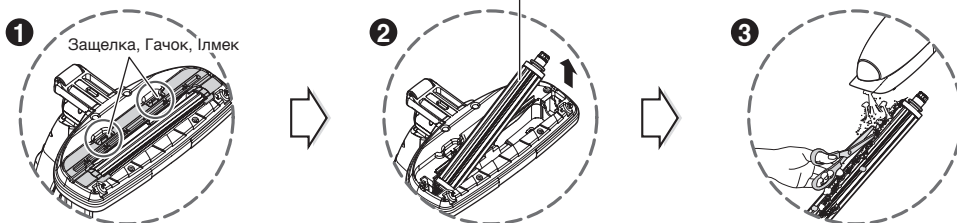


# Инструкция по эксплуатации Очистка насадки

## Користування Очищення насадки

### Пайдалану жолы Саптаманы тазалау

Щетка для защиты от попадания волос  
Щітка, на яку не намотується волосся, Antitangle brush  
Жазатын щетка



**1** Нажмите защелку, как показано на рисунке, чтобы отсоединить крышку щетки, предназначенной для защиты от попадания волос.

**1** Як показано на малюнку, натисніть гачок, щоб зняти кришку щітки Antitangle brush.

**1** Суретте көрсетілгендей, жазатын щетка қақпағын босату үшін ілмекті басыңыз.

**2** Поднимите щетку для защиты от попадания волос в направлении, указанном стрелкой.

**2** Підніміть щітку Antitangle brush у напрямку стрілки.

**2** Жазатын щетканы көрсеткі бағытымен көтеріңіз.

**3** С помощью пылесоса удалите пыль с щетки для защиты от попадания волос.

Отрежьте ножницами волосы, нити и другие загрязнения, скопившиеся вокруг валика щетки.  
(Не используйте воду для очистки щетки)

**3** Чистити щітку Antitangle brush від ниток та волосся можна за допомогою пилососа. Волосся та нитки, що замоталися навколо валика щітки, можна розрізати ножицями.  
(Мити щітку водою не можна).

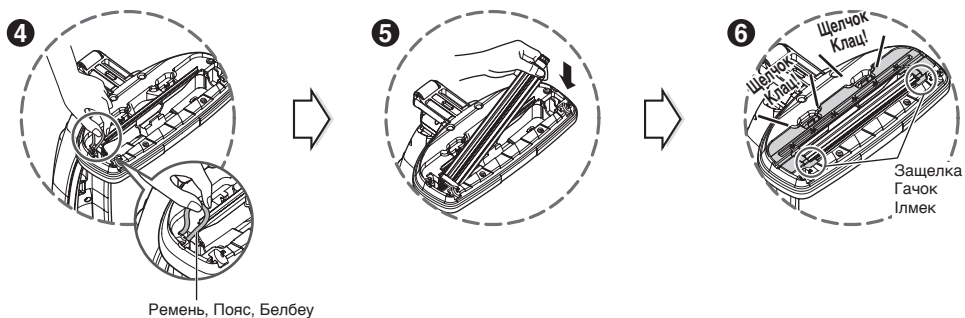
**3** Жазатын щеткадан шаш пен жіптерді кетіру үшін шаңсорғышты пайдаланыңыз. Щетка білігіне жиналып қалған шашты, жіптерді, т.б. кесу үшін қайшы пайдаланыңыз.  
(Щетканы тазалауға су пайдаланбаңыз.)



# Инструкция по эксплуатации Очистка насадки

## Користування Очищення насадки

### Пайдалану жолы Саптаманы тазалау



Ремень, Пояс, Белбеу

- 4 Закрепите щетку для защиты от попадания волос на ремне внутри насадки.
- 4 Вставте щітку Anti-tangle brush назад на пояс всередині насадки.
- 4 Жазатын щетканың орнына шаңсорғыш саптамасындағы белбеуге бекітіңіз.
- 5 Зафиксируйте щетку внутри насадки.
- 5 Зафіксуйте щітку в насадці пилососа.
- 5 Щетканы шаңсорғыш саптамасына бекітіңіз.
- 6 Нажимайте на крышку щетки до щелчка.
- 6 Натисніть кришку щітки, щоб почулося клацання.
- 6 Сырт еткен дыбыс шыққанша, щетканы басыңыз.

#### Совет

- После очистки или при необходимости замены соберите щетку для защиты от попадания волос в порядке, противоположном разборке.
- Перед началом очистки проверьте колесики насадки и вращающуюся щетку, чтобы убедиться, что в них не застряли посторонние предметы.
- Удалите предметы, чтобы не повредить поверхность пола.

#### Порада

- Після миття чи в разі заміни щітку Anti-tangle brush слід вставляти у зворотній до виймання спосіб.
- Перед прибиранням перевірте, чи до коліщаток насадки або валика щітки не причепилися сторонні предмети.
- Такі предмети слід усунути, щоб запобігти пошкодженню поверхні підлоги.

#### Пайдалану кеңесі

- Тазалағаннан кейін немесе ауыстыру үшін, жазатын щетканы алуға қолданған кері жолмен дұрыс құрастырыңыз.
- Тазалауға кіріспес бұрын, басқа бөтен заттардың тұрып қалмағанын тексеру үшін саптама деңгелекшелері мен щетка білігін тексеріңіз.
- Еден бетін қорғау үшін заттарды алып тастаңыз.

## Руководство по устранению неполадок

При нарушении нормальной работы устройства перед тем, как обратиться в центр обслуживания или в магазин, проверьте наличие указанных ниже признаков.

При отсутствии неисправности устройства с пользователя может взиматься стоимость услуг сервисного обслуживания.

Во многих случаях для восстановления работоспособности устройства достаточно выполнить простые рекомендации из данного руководства пользователя.

ПРОБЛЕМА	ВЫПОЛНИТЕ СЛЕДУЮЩИЕ ДЕЙСТВИЯ
<b>Всасывание слабое или отсутствует, устройство шумно вибрирует.</b>	<ul style="list-style-type: none"><li>• Проверьте впускной патрубок или пылесборник на отсутствие засорения посторонними предметами или мусором, которое может затруднить всасывание.</li><li>• Отсоедините пылесборник от корпуса основного блока и проверьте, не загрязнены ли фильтры.</li></ul>
<b>Пылесос не работает.</b>	<ul style="list-style-type: none"><li>• Убедитесь, что питание включено.</li><li>• Проверьте уровень заряда аккумулятора - он может быть низким.</li><li>• Проверьте правильность процедуры включения устройства согласно инструкциям в настоящем руководстве.</li></ul>
<b>Вблизи пылесоса ощущается запах.</b>	<ul style="list-style-type: none"><li>• Через 3 месяца после покупки пылесоса возможно возникновение запаха. Это является нормой эксплуатации.</li><li>• Запахи могут быть вызваны скоплением старой пыли в пылесборнике и фильтрах при длительной эксплуатации без чистки. Перед очередным включением устройства извлеките пыль из пылесборника и фильтров, а затем тщательно очистите и промойте их.</li></ul>
<b>Из устройства выходит горячий воздух, а корпус основного блока нагревается.</b>	<ul style="list-style-type: none"><li>• Из выходных отверстий поступает сравнительно горячий воздух, поскольку это воздух после охлаждения электродвигателя. Это нормально.</li></ul>
<b>Устройство только вибрирует, но не всасывает воздух.</b>	<ul style="list-style-type: none"><li>• Этот признак указывает на срабатывание устройства защиты двигателя от перегрева по одной из следующих причин: 1) заполнение пылесборника; 2) засорение фильтра или впускного патрубка; 3) длительная работа без перерыва. Для полного охлаждения устройства не пытайтесь снова включить его в течение ближайших 40 минут.<ul style="list-style-type: none"><li>– Перед возобновлением работы устройства очистите фильтр и пылесборник.</li><li>– Если впускной патрубок засорен посторонним предметом, извлеките его.</li></ul></li></ul>
<b>Провод адаптера неисправен</b>	<ul style="list-style-type: none"><li>• Неисправная вилка должна быть заменена квалифицированным специалистом.</li></ul>

## Усунення несправностей

Якщо пристрій не працює належним чином, перш ніж телефонувати в сервісний центр чи магазин, перегляньте таблицю нижче.

Ремонт пристрою буде платним, якщо в ньому не буде виявлено виробничих дефектів. Виконання простих кроків, викладених у цій таблиці, може вирішити проблему.

ПРОБЛЕМА	СПОСІБ ВИРІШЕННЯ
<b>Всмоктування слабке або відсутнє. Чутно шум вібрації.</b>	<ul style="list-style-type: none"><li>• Перевірте, чи не заблоковано вхідний отвір або контейнер для пилу сторонніми предметами. Це може погіршувати всмоктування.</li><li>• Вийміть контейнер для пилу з корпусу пристрою і перевірте, чи не забруднився фільтр.</li></ul>
<b>Пилосос взагалі не працює.</b>	<ul style="list-style-type: none"><li>• Перевірте, чи увімкнено живлення.</li><li>• Перевірте, чи достатній рівень заряду акумулятора.</li><li>• Перевірте, чи правильно виконано процедуру ввімкнення відповідно до викладених в цьому посібнику вказівок.</li></ul>
<b>З пилососа чутно запах.</b>	<ul style="list-style-type: none"><li>• Іноді запах після покупки цього пристрою може відчуватися протягом до 3 місяців. Це нормально, якщо пристрій використовується.</li><li>• Виникнення запаху може також бути спричинено накопиченням старого пилу в контейнері та у фільтрах. Перш ніж використовувати пристрій, слід спорожнити, очистити та промити контейнер для пилу та фільтри.</li></ul>
<b>Корпус пристрою нагрівається, і з нього виходить гаряче повітря.</b>	<ul style="list-style-type: none"><li>• Повітря, що виходить з вихідних отворів трого гаряче, оскільки воно виходить після охолодження двигуна. Це нормальне явище.</li></ul>
<b>Є лише вібрація. Всмоктування немає.</b>	<ul style="list-style-type: none"><li>• Це може бути внаслідок спрацювання теплового запобіжника, коли 1) контейнер для пилу переповнений, 2) фільтр або вхідний отвір заблоковано або 3) пристрій безперервно використовується впродовж тривалого часу. Залиште пристрій охолонути принаймні 40 хвилин, перш ніж знову ним користуватися.<ul style="list-style-type: none"><li>– Перед подальшим використанням почистьте фільтр та контейнер для пилу.</li><li>– Якщо вхідний отвір заблоковано, усуньте сторонній предмет.</li></ul></li></ul>
<b>Шнур адаптера пошкоджено</b>	<ul style="list-style-type: none"><li>• Пошкоджений штепсель має бути замінений кваліфікованим електриком.</li></ul>

## Ақауларды жою нұсқаулығы

Егер өнімде қалыпсыз жағдай болса, қызмет көрсету орталығына сұрау жібермес немесе дүкенге хабарласпас бұрын алдымен мыналарды ескеріңіз.

Егер құрылғыда ақау болмаса, қызмет ақысы алынады.

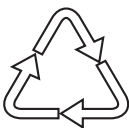
Пайдаланушы нұсқаулығындағы қарапайым әрекеттерді орындау мәселені шешуі мүмкін.

ТЕКСЕРІҢІЗ	МЫНА ӘРЕКЕТТЕРДІ ОРЫНДАҢЫЗ
<b>Әлсіз немесе сормайды және діріл кезінде шуыл бар.</b>	<ul style="list-style-type: none"><li>• Кіріс жолын немесе шаң қалтасын бөтен заттар немесе қалдықтар жауып, соруды әлсіретіп тұрмағанын тексеріңіз.</li><li>• Шаң қалтасын негізгі бөліктен ажыратып, сүзгілердің кірлемегенін тексеріңіз.</li></ul>
<b>Шаңсорғыш барлық уақытта істемей тұр ма?</b>	<ul style="list-style-type: none"><li>• Қосқышпен қосылғанын тексеріңіз.</li><li>• Батарея зарядының төмендемегенін тексеріңіз.</li><li>• Осы нұсқаулықтағы нұсқауларға сәйкес жұмыс процедурасының дұрыстығын тексеріңіз.</li></ul>
<b>Шаңсорғыштан иіс шыға ма?</b>	<ul style="list-style-type: none"><li>• Бұл құрылғыны сатып алғаннан кейін 3 ай шаңсорғыштан біраз иіс шығуы мүмкін. Құрылғы істеп тұрғанда, ол қалыпты жағдай.</li><li>• Сонымен бірге біраз уақыт тазаланбаған шаң қалтасынан және сүзгілерден де иістер шығуы мүмкін. Құрылғыны қайта пайдаланудан бұрын, шаң қалтасы мен сүзгілерді босатып тазалаңыз, сосын жақсылап жуыңыз.</li></ul>
<b>Ыстық ауа шығып жатыр ма және негізгі бөлік қызады ма?</b>	<ul style="list-style-type: none"><li>• Шығыс тесіктерден шыққан ауа аздап ыстық болады, себебі ол моторды салқындатқаннан кейін шығады. Бұл қалыпты.</li></ul>
<b>Ол дірілдейді және сормайды.</b>	<ul style="list-style-type: none"><li>• Соратын мотордың қызуынан қорғайтын құралға байланысты келесі жағдайларда туындауы мүмкін 1) шаң қалтасы толғанда, 2) сүзгі не кіріс жолы жабылып қалғанда немесе 3) ол ұзақ уақыт пайдаланылғанда. Құрылғыны қайтадан пайдаланардан бұрын, оны демалдырып, кемінде 40 минут салқындатып алыңыз.<ul style="list-style-type: none"><li>– Оны қайта пайдаланардан бұрын, сүзгі мен шаң қалтасын тазалаңыз.</li><li>– Егер кіріс жолы жабылып қалса, бөгде затты алып тастаңыз.</li></ul></li></ul>
<b>Адаптер сымы ақаулы</b>	<ul style="list-style-type: none"><li>• Ақаулы ашаны білікті электр маман ауыстыруы керек.</li></ul>



Символ «не для пищевой продукции» применяется в соответствии с техническим регламентом Таможенного союза «О безопасности упаковки» 005/2011 и указывает на то, что упаковка данного продукта не предназначена для повторного использования и подлежит утилизации. Упаковку данного продукта запрещается использовать для хранения пищевой продукции.

Символ Кедендік одақтың 005/2011 техникалық регламентіне сәйкес қолданылады және осы өнімнің қаптамасын екінші рет пайдалануға арналмағанын және жоюға жататынын көрсетеді. Осы өнімнің қаптамасын азық-түлік өнімдерін сақтау үшін пайдалануға тыйым салынады.



Символ «петля Мебиуса» указывает на возможность утилизации упаковки. Символ может быть дополнен обозначением материала упаковки в виде цифрового и/или буквенного обозначения.

Символ қаптаманы жою мүмкіндігін көрсетеді. Символ сандық код және/немесе әріп белгілері түріндегі қаптама материалының белгісімен толықтырылуы мүмкін.



Напряжение Напруга Кернеу	220-240 V(B)~ 50 Hz(Гц)
Страна происхождения Країна походження Өндіруші ел	Корея Корея Корея
Дата производства Дата виробництва Өндірілген күні	Смотрите на упаковке Дивіться на упаковці Рейтинг затбелгісін қараңыз
Эл Джи Электроникс Инк. Ул. Уанам, 84, Сонгсан, город Чангвон, Гуёнгангнам, 642-713, Республика Корея ЛГ Електронікс Инк. 84, Уанам-ро, Сонгсан-гу, Чангвон-сі, Г'ьонгангнам-до, 642-713, Південна Корея Элджи Электроникс Инк. Уанам көшесі 84, Сонгсан, Чангвон қаласы, Гуенгангнам, 642-713, Корея Республикасы	
Організація яка надає післяпродажне обслуговування та ремонт: ТОВ «СТРАТЕДЖИК СЕРВІС» 03062, Україна, Київ, пр-т. Перемоги 67, корпус G Тел.. 0-800-303-000	

Made in Korea