



ОТПАРИВАТЕЛЬ

РУКОВОДСТВО ПО ЭКСПЛУАТАЦИИ

ST-02

УКАЗАНИЯ ПО ТЕХНИКЕ БЕЗОПАСНОСТИ

При использовании прибора необходимо соблюдать общие меры предосторожности, включая следующее:

1. Прочитайте внимательно руководство по эксплуатации.
2. Используйте прибор только по его прямому назначению.
3. Данный прибор не предназначен для использования людьми с ограниченными физическими, сенсорными или умственными возможностями (включая детей), а также людьми, не имеющими достаточных знаний и опыта работы с электронными приборами, если за ними не присматривают лица, ответственные за их безопасность.
4. Дети не должны играть с прибором.
5. Не оставляйте прибор без присмотра во время его работы, когда он включен в сеть или еще горячий.
6. Не используйте прибор с поврежденным шнуром электропитания, вилкой или носиком, а также после падения или любого другого вида поломки.
7. Во избежание риска получения электрического шока, не разбирайте прибор и не ремонтируйте его самостоятельно.
8. Для проверки, ремонта или регулировки прибора отнесите его в ближайший авторизованный сервисный центр.
9. Чтобы уменьшить риск контакта с горячей водой или паром из вентиляционных отверстий, перед каждым использованием прибора убедитесь в отсутствии протечек.
10. Отпаривайте только в верхнем или нижнем положениях. Запрещается опрокидывать прибор назад или держать его в горизонтальном положении во время работы - это приведет к сливу воды.
11. Запрещается погружать сетевой шнур, вилку или само устройство в воду или другую жидкость во избежание поражения электрическим током.
12. Всегда отключайте прибор прежде, чем вынуть электрическую вилку из розетки. При отключении прибора от электросети не тяните за шнур или за сам прибор, беритесь за вилку.
13. Следите, чтобы электрический шнур не касался горячих поверхностей. Прежде, чем переставлять прибор, дайте ему полностью

остыть.

14. При хранении плотно сверните шнур и поместите его в специальное углубление в основании прибора.
15. Следите, чтобы шнур не касался острых краев.
16. Запрещается менять насадки во время работы прибора. Это может привести к получению сильных ожогов.
17. Выключайте устройство из сети тогда, когда оно не используется, а также во время установки или снятия насадок, долива воды или чистки.
18. Запрещается трогать горячие детали прибора, горячую воду или подставлять руки под пар. С осторожностью выливайте воду из прибора, вода может быть очень горячая.
19. Не направляйте пар на людей или животных, не отпаривайте одежду на человеке.
20. Это – напольный прибор! Запрещается переносить его во время использования!

ОСОБЫЕ РЕКОМЕНДАЦИИ

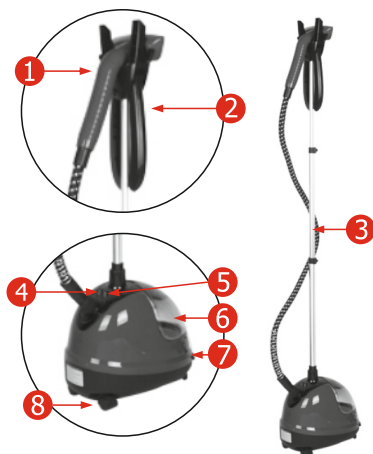
1. Во избежание перегрузки электрической сети, не включайте несколько бытовых приборов одновременно.
2. Если необходимо использовать удлинитель, напряжение сети должно соответствовать напряжению прибора. Использование шнура, рассчитанного на меньший ток, может привести к перегреву. Расположите шнур так, чтобы об него никто не запинался.
3. Не отрезайте и не удлиняйте шланг отпаривателя.
4. Прибор поставляется с полярной вилкой. Для установки полярной розетки необходимо пригласить квалифицированного электрика. Ни в коем случае не меняйте вилку самостоятельно.

СОХРАНИТЕ ДАННОЕ РУКОВОДСТВО ПО ЭКСПЛУАТАЦИИ

ТОЛЬКО ДЛЯ ДОМАШНЕГО ИСПОЛЬЗОВАНИЯ

УСТРОЙСТВО ПРИБОРА

1. Мощные паровые сопла
2. Складная вешалка
3. Телескопическая стойка с возможностью регулировки по высоте
4. Кнопка/индикатор включения
5. Кнопка регулировки мощности
6. Резервуар для воды
7. Клапан для удаления избытка воды
8. 4 колесика для легкого перемещения



НАСАДКА ДЛЯ НАВЕДЕНИЯ СТРЕЛОК

Соединяется с рукояткой для работы со съёмными манжетами и воротничками и/или для создания стрелок на брюках.



ВОРСИСТАЯ ЩЕТОЧКА

1. Соединяется с рукояткой для чистки одежды.
2. Выровняйте снизу и с усилием надавите, при правильной установке раздастся щелчок.



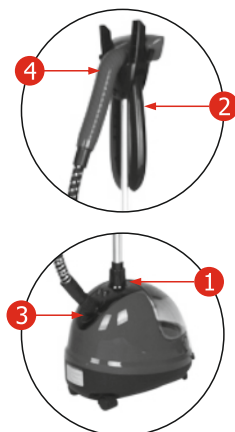
СБОРКА

Шаг 1 – Вставьте самую широкую секцию телескопической стойки в корпус отпаривателя и зафиксируйте ее.

Шаг 2 – Вставьте держатель вешалки в верхнюю секцию стойки.

Шаг 3 – Вставьте основание шланга в установочное отверстие на корпусе и поверните по часовой стрелке до упора.

Шаг 4 – Закрепите рукоятку утюжка в держателе над вешалкой, затем отрегулируйте высоту с помощью зажимов на телескопической стойке.



ПРОВЕРКА ПРИБОРА ПЕРЕД РАБОТОЙ

Проверьте, не вытекает ли вода из клапана для удаления избытка воды.

Плотно закройте клапан для удаления избытка воды.

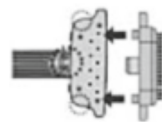
Вставляя резервуар с водой в корпус отпаривателя, убедитесь, что количество воды в нем не превышает допустимого уровня.

Убедитесь, что прибор отключен от сети.

ПРИСОЕДИНЕНИЕ НАСАДОК

Сборка ворсистой щеточки

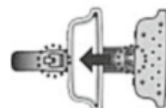
1. Соедините с паровым соплом, не прилагая усилий.
2. Надавите в направлении, обозначенном стрелочками, до полного соединения.



Сборка и использование насадки для наведения стрелок

Закрепите насадку для наведения стрелок в установочном отверстии.

После закрепления, надавите.



ПЕРЕД ИСПОЛЬЗОВАНИЕМ

Внимательно прочитайте инструкцию по использованию и важную информацию по мерам предосторожности.

- Отделите все упаковочные элементы от прибора.
- Не подключайте прибор к сети и не включайте его пока не завершите сборку

Прижмите основание шланга к корпусу, надавив в направлении, обозначенном стрелочками и поверните по часовой стрелке до полного закрепления.

Можно начинать отпаривание через 40-50 секунд после нажатия кнопки включения; повторное нажатие кнопки включения выключит прибор.

Поместите рукоятку утюжка на специальную подставку таким образом, чтобы шланг был хорошо расправлен.

В обычном состоянии шланг жесткий, но при выработке пара становится гибким и легким.

ОТПАРИВАНИЕ

Откройте крышку клапана для заливки воды на съемном резервуаре для воды. Наполняйте резервуар только холодной водой.

Заполните резервуар до уровня, соответствующего желаемому времени использования.

Закрепите и закрутите колпачок клапана заливки.

Держа резервуар за специальную ручку, плотно вставьте его в корпус отпаривателя. Выработка пара начинается через 40-50 секунд после нажатия кнопки включения. Повторное нажатие кнопки включения выключит прибор.

ЭФФЕКТИВНОЕ ОТПАРИВАНИЕ ОДЕЖДЫ

Разверните обе стороны вешалки, поверните желобообразные трубки на каждой стороне держателя для закрепления. Затем закрепите утюжок в специальном держателе над вешалкой.

Выверните плечики изделия на вешалке так, чтобы оно висело свободно.

При разглаживании одежды важны такие параметры, как температура, влажность и степень давления. Выделяемый пар очень горячий (100°C), поэтому параметры температуры и влажности для легкой глажки достаточны, но поскольку одежда свободно свисает с вешалки, давление на изделие при отпаривании может быть слабым. Поэтому одна Ваша рука должна управлять утюжком, а другая рука должна находиться на самом изделии, позволяя применять необходимое давление.

Как и обычная глажка, процесс отпаривания одежды требует определенных навыков, постепенно приобретая их, Вы с легкостью будете пользоваться этим прибором.

При отпаривании одежды легкими движениями перемещайте утюжок за рукоятку исключительно вверх-вниз (обратите внимание: тряска рукоятки и/или

перемещение ее влево-вправо могут привести к образованию водных капель на отверстиях для выхода пара).

При сгибе шланга (например, при обработке нижних участков изделия), раздается булькающий звук - это может привести к скоплению водяных капель в рукоятке парового сопла. Если шланг изогнут, струя пара может временно ослабнуть.

В данном случае, направьте рукоятку вверх на 2-3 секунды, после этого слегка похлопайте ею по ладони, направляя вверх для высвобождения конденсата. Конденсат поступит обратно в прибор. В процессе отпаривания не будут больше образовываться водяные капли.

СЛИВ ВОДЫ

1. После каждого использования прибора необходимо подождать минимум 30 минут, чтобы он охладился.
2. Откройте затвор для удаления избытка воды и слейте всю воду, оставшуюся в нагревателе.
3. Прочистите и удалите остатки воды между корпусом и резервуаром для воды во избежание образования накипи.

УДАЛЕНИЕ МИНЕРАЛЬНЫХ ОТЛОЖЕНИЙ (ОЧИСТКА ОТ НАКИПИ)

Общая проблема всех отпаривателей – отложение минеральных солей, вызванное их высоким содержанием во многих муниципальных источниках водоснабжения. Минеральный осадок внутри трубок и нагревателя может привести к прерывистому поступлению пара или, в некоторых случаях, к его полному исчезновению.

ПРИМЕЧАНИЕ: Для уменьшения или исключения риска возникновения минеральных отложений, мы рекомендуем использовать деминерализованную или дистиллированную воду, но можно использовать и обычную водопроводную воду.



ОБСЛУЖИВАНИЕ И УХОД

Регулярно очищайте и промывайте отпариватель.

Любому отпаривателю время от времени требуется чистка и промывка для удаления минеральных отложений.

Если пар поступает из отпаривателя с перебойми или вообще не поступает, ознакомьтесь с разделом «Удаление минеральных отложений».

Никогда не используйте добавки: В водный резервуар ни в коем случае нельзя добавлять такие вещества, как соль, ароматизаторы и красители. Эти компоненты вызовут коррозию или повреждение внутренних деталей.

Отпаривайте в вертикальном положении: Не используйте отпариватель в

горизонтальном положении, подобно утюгу. Перемещайте отпариватель в вертикальной плоскости, вверх-вниз. Это позволит конденсату в паропроводе стекать обратно в отпариватель.

Не тяните отпариватель за сетевой шнур: Подтягивание отпаривателя за шнур питания может привести к повреждению внутренней проводки.

Хранение отпаривателя:

Перед тем, как убрать отпариватель на длительное время (30 дней и дольше), слейте из него всю воду. Вода со временем застаивается и может повредить внутренние детали прибора.

| Проблема | Решение |
|--|--|
| Уровень подачи пара снизился. | Резервуар для воды почти пуст; наполните его водой и снова нажмите кнопку включения. |
| Шланг издает булькающий звук, а на рукоятке скапливаются капли воды. | Если шланг довольно долго используется в изогнутом положении, из него начинает раздаваться булькающий звук, а на рукоятке скапливаются капли воды. В этом случае, расправьте шланг, чтобы он находился в распрямленном состоянии, и поддержите его в таком положении в течение 2-3 секунд. |
| На утюжке появляются капли воды. | Расположите шланг на держателе и подождите 30 секунд, чтобы пар мог свободно выйти. |
| Резервуар следует наполнять только холодной водой? | Да, наполняйте резервуар исключительно холодной водой. |
| Индикатор включения не горит. Из отпаривателя не поступает пар | Проверьте исправность розетки. Включите в нее другой электрический прибор и посмотрите, заработает ли он. |

ГАРАНТИЙНЫЕ УСЛОВИЯ

1. Гарантийный срок составляет 12 месяцев с даты продажи.
2. Гарантийные обязательства не действуют, если неисправность явилась следствием нарушения инструкции по эксплуатации, механического воздействия, нарушения пломбировки (если такая предусмотрена), проникновения влаги, неквалифицированного вмешательства, ремонта в неавторизованных сервисных центрах, форс-мажорных обстоятельств.
3. После осуществления ремонта в случаях, указанных в п.2, гарантийные обязательства прекращаются.

Наименование товара _____

Дата продажи: « ____ » _____ 20 ____ года

Подпись продавца
(Без печати действительна)

МП

Произведено в КНР компанией NINGBO ZHENKAI ELECTRIC APPLIANCE CO., LTD.
адрес: Qiaontou Town Cixi Zhejiang, China
По заказу ООО "Паритет", адрес: 454091, Россия, Челябинск, ул. Цвиллинга, 28.
АСЦ в Челябинске: 454081, ул. Артиллерийская, 102.

Бесплатный телефон сервисной службы: 8-800-333-5556