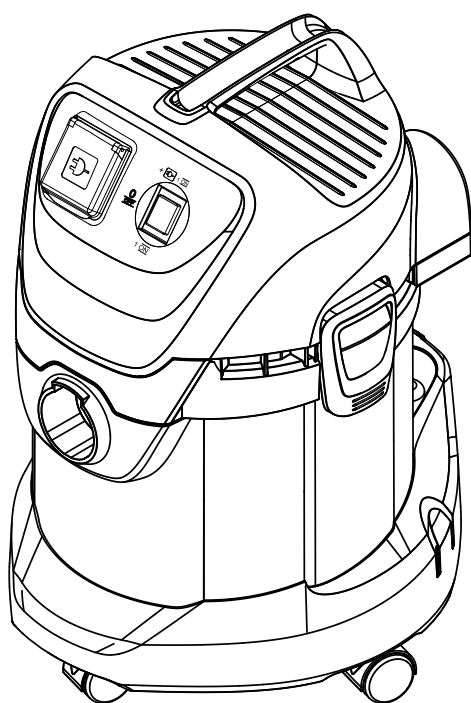


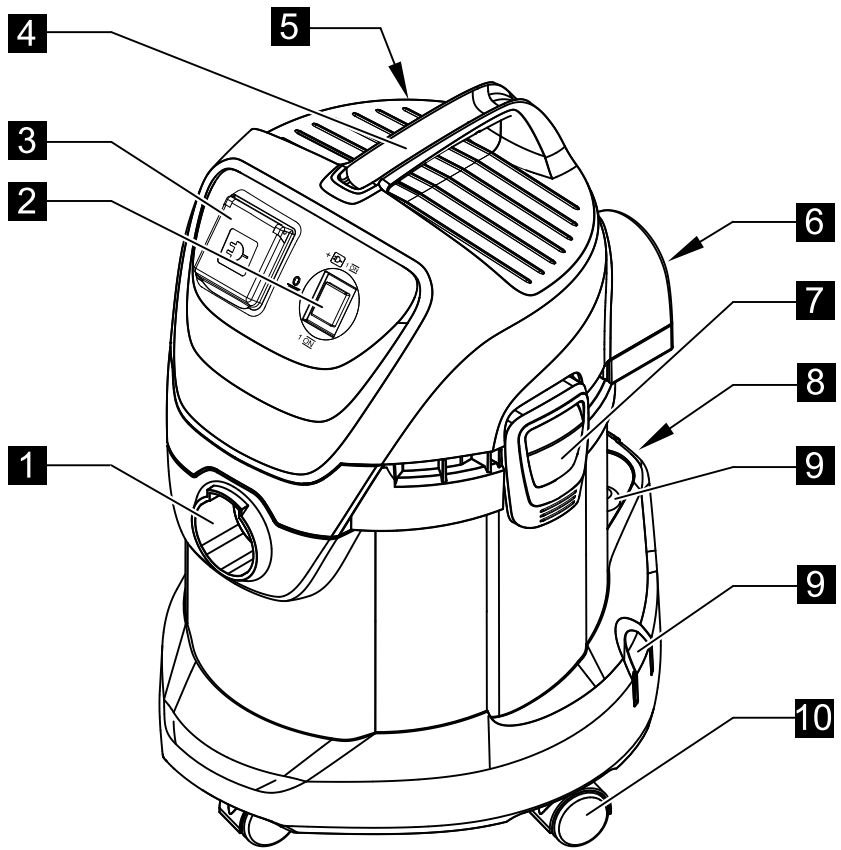
MV 3  
MV 3 Premium  
MV 3 P  
MV 3 P Premium



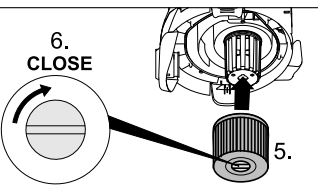
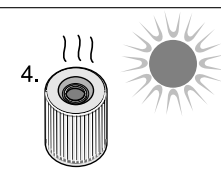
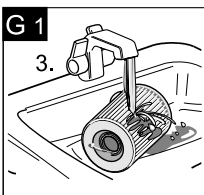
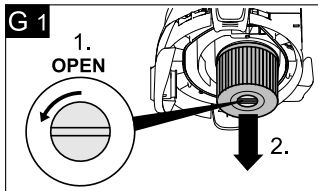
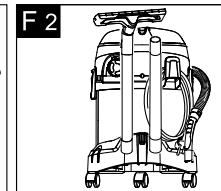
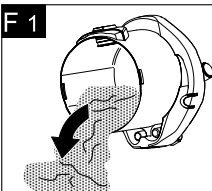
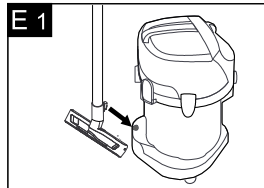
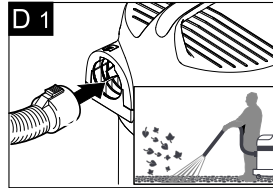
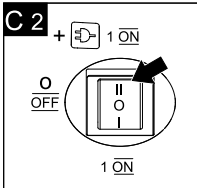
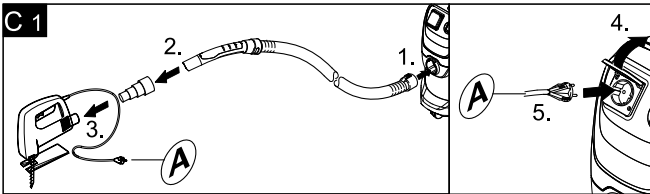
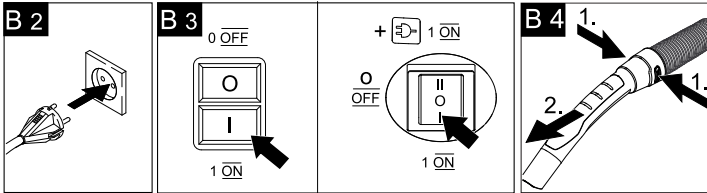
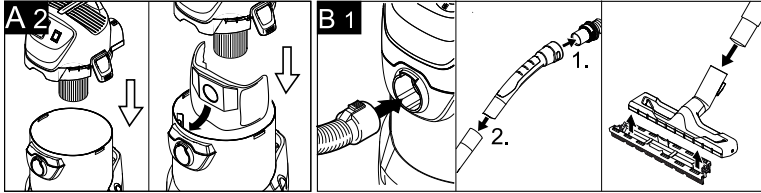
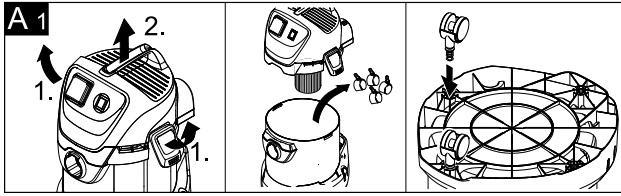
Deutsch	5
English	12
Français	19
Italiano	27
Nederlands	35
Español	42
Português	50
Dansk	58
Norsk	65
Svenska	72
Suomi	79
Ελληνικά	86
Türkçe	94
Русский	101
Magyar	110
Čeština	117
Slovenščina	124
Polski	131
Românește	139
Slovenčina	146
Hrvatski	153
Σρpski	160
Български	167
Eesti	175
Latviešu	182
Lietuviškai	189
Українська	196
Қазақша	205
العربية	219

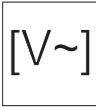
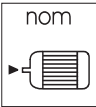

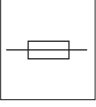
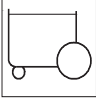
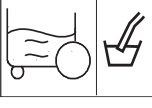
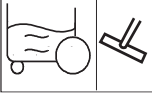


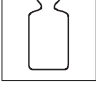
Register and win!  
[www.karcher.com/register-and-win](http://www.karcher.com/register-and-win)





	11	12	13	14	15	16	17	18
<b>MV 3</b>	●	●	●	●	●	●	●	○
<b>MV 3 Premium</b>	●	●	●	●	●	●	○	○
<b>MV 3 P</b>	●	●	●	●	●	●	○	●
<b>MV 3 P Premium</b>	●	●	●	●	●	●	○	●



	MV 3	MV 3 Premium	MV 3 P	MV 3 P Premium
	220 - 240 V / 1~50, 60 Hz			
nom 	1000 W			
Max. 			EU: 2100 W AU: 2100 W CH: 1300 W	
	10 A		EU: 16 A AU: 16 A CH: 10 A	
	17 l			
	10 l			
	8 l			
	H 05VV-F2x0,75		H 05VV-F3G1,5	
	75 dB(A)	75 dB(A)	75 dB(A)	75 dB(A)
	5,5 kg	5,8 kg	5,7 kg	6,0 kg

## Оглавление

Общие указания . . . . .	RU . . . 5
Указания по технике безопасности . . . . .	RU . . . 6
Описание прибора . . . . .	RU . . . 8
Управление . . . . .	RU . . 10
Уход и техническое обслуживание . . . . .	RU . . 12
Помощь в случае неполадок . . . . .	RU . . 13
Технические данные. . . . .	RU . . 13

### Уважаемый покупатель!



Перед первым применением вашего прибора прочитайте эту оригинальную инструкцию по эксплуатации, после этого действуйте соответственно и сохраните ее для дальнейшего пользования или для следующего владельца.

## Общие указания

### Использование по назначению

Устройство предназначено для использования в соответствии с описаниями, приведенными в данном руководстве по эксплуатации, и указаниями по технике безопасности при работе с универсальными пылесосами.

Данный прибор разработан для личного использования и не рассчитан на требования для профессионального применения.

- Защищайте прибор от попадания на него дождя. Не хранить на открытом воздухе.
- Прибор не предназначен для уборки саж и пепла.

Использовать универсальный пылесос только с:

- оригинальным пылесборным мешком.

- оригинальными запчастями, стандартными или специальными принадлежностями.

Изготовитель не несет ответственности за повреждения, полученные в результате использования не по назначению или неправильного обращения с прибором.

### Охрана окружающей среды



Упаковочные материалы пригодны для вторичной обработки. Поэтому не выбрасывайте упаковку вместе с домашними отходами, а сдайте ее в один из пунктов приема вторичного сырья.



Старые приборы содержат ценные перерабатываемые материалы, подлежащие передаче в пункты приемки вторичного сырья. Поэтому утилизируйте старые приборы через соответствующие системы приемки отходов.

### Утилизация фильтра и пылесборного мешка

Фильтр и пылесборный мешок изготовлены из экологически безвредных материалов.

Если они не содержат никаких веществ, которые запрещены для утилизации домашнего мусора, они могут быть утилизированы с обычным домашним мусором.

### Инструкции по применению компонентов (REACH)

Актуальные сведения о компонентах приведены на веб-узле по следующему адресу:

[www.kaercher.com/REACH](http://www.kaercher.com/REACH)

## Гарантия

В каждой стране действуют соответственно гарантийные условия, изданные уполномоченной организацией сбыта нашей продукции в данной стране. Возможные неисправности прибора в течение гарантийного срока мы устраняем бесплатно, если причина заключается в дефектах материалов или ошибках при изготовлении. В случае возникновения претензий в течение гарантийного срока просьба обращаться, имея при себе чек о покупке, в торговую организацию, продавшую вам прибор или в ближайшую уполномоченную службу сервисного обслуживания.

Дата выпуска отображается на заводской табличке в закодированном виде. При этом отдельные цифры имеют следующее значение::

Пример: 30190

3	год выпуска
0	столетие выпуска
1	десятилетие выпуска
9	вторая цифра месяца выпуска
0	первая цифра месяца выпуска

Таким образом, в данном примере код 30190 означает дату выпуска 09/(2)013.

## Сервисная служба

В случае возникновения вопросов или поломок наш филиал фирмы KÄRCHER поможет вам разрешить их.

## Заказ запасных частей и специальных принадлежностей

Выбор наиболее часто необходимых запчастей вы найдете в конце инструкции по эксплуатации. Запасные части и принадлежности Вы можете получить у Вашего дилера или в филиале фирмы KÄRCHER.

## Указания по технике безопасности

- Данное устройство не предназначено для использования людьми с ограниченными физическими, сенсорными или умственными возможностями, а также лиц с отсутствием опыта и/или отсутствием необходимых знаний, за исключением случаев, когда они находятся под надзором ответственного за безопасность лица или получают от него указания по применению устройства, а также осознают вытекающие отсюда риски.
- Допускается применение устройства детьми, достигшими 8-летнего возраста и находящимися под присмотром лица, ответственного за их безопасность, или получившими инструкции о применении устройства от такого лица, а также осознающими

вытекающие отсюда риски.

- Не разрешайте детям играть с устройством.
- Следить за тем, чтобы дети не играли с устройством.
- Не разрешайте детям проводить очистку и обслуживание устройства без присмотра.
- Упаковочную пленку держите подальше от детей, существует опасность удушья!
- Прибор следует отключать после каждого применения и перед проведением очистки/технического обслуживания.
- Опасность пожара. Не допускать всасывания горящих или тлеющих предметов.
- Эксплуатация прибора во взрывоопасных зонах запрещается.

#### **△ Подключение к сети питания**

Прибор следует включать только в сеть переменного тока. Напряжение должно соответствовать указанию в заводской табличке прибора.

#### **△ Опасность поражения током**

Не прикасаться к сетевой вилке и розетке мокрыми руками.

Не вытаскивать сетевую штепсельную вилку путем

подтягивания за сетевой шнур.

Перед началом работы с прибором проверять сетевой шнур и штепсельную вилку на повреждения. Поврежденный сетевой шнур должен быть незамедлительно заменен уполномоченной службой сервисного обслуживания/специалистом-электриком.

Во избежание несчастных случаев, связанных с электричеством, мы рекомендуем использование розеток с предвключенным устройством защиты от тока повреждения (макс. номинальная сила тока срабатывания: 30 мА).

#### **△ Предупреждение**

Некоторые вещества при смешении со всасываемым воздухом могут образовывать взрывоопасные пары или смеси!

Никогда не всасывать следующие вещества:

- Взрывчатые или горючие газы, жидкости и пыль (реактивная пыль)
- Реактивная металлическая пыль (например, алюминий, магний, цинк) в соединении с сильными щелочными и кислотными моющими средствами
- Неразбавленные сильные кислоты и щелочи
- Органические растворители (например, бензин,

*растворитель, ацетон, мазут).*

*Кроме того эти вещества могут разъесть использованные в приборе материалы.*

## Символы в руководстве по эксплуатации

### **⚠ Опасность**

*Для непосредственно грозящей опасности, которая приводит к тяжелым увечьям или к смерти.*

### **⚠ Предупреждение**

*Для возможной потенциально опасной ситуации, которая может привести к тяжелым увечьям или к смерти.*

### **Внимание!**

*Для возможной потенциально опасной ситуации, которая может привести к легким травмам или повлечь материальный ущерб.*

## Описание прибора

Изображения см. на развороте!



- В данной инструкции по эксплуатации приведено описание универсального пылесоса, представленного на обложке.
- На иллюстрациях изображена максимальная оснастка устройства. Оснащение и количество дополнительных принадлежностей, входящих в объем поставки, зависит от модели устройства.

При распаковке прибора проверьте его комплектность, а также его целостность. При обнаружении повреждений, полученных во время транспортировки, следует уведомить торговую организацию, продавшую прибор.

- содержится в объеме поставки
- возможное дополнительное оборудование

### **1** Элемент подключения всасывающего шланга

Рисунок В1

→ Для подсоединения всасывающего шланга во время работы.

### **2** Выключатель прибора (вкл./выкл.), (без встроенной розетки)

Рисунок В3

→ **Позиция I:** Всасывание или нагнетание воздуха.

**Позиция 0:** Устройство выключено.

### **2** Выключатель прибора (вкл./выкл.), (со встроенной розеткой)

Рисунок В3

→ **Позиция I:** Всасывание или нагнетание воздуха.

**Позиция II:** Автоматическое отсасывание с подключенными электроинструментами

**Позиция 0:** Прибор и присоединенные электроинструменты выключены.



### **3 Розетка аппарата**

**Указание:** Учитывать максимальную общую потребляемую мощность (см. главу „Технические данные“).

Рисунок **C 1**

→ Для подключения электроинструментов.

### **4 рукоятка для ношения прибора**

→ Для переноски устройства или удаления крышки устройства после разблокировки.

### **5 Крючки для кабеля**

Рисунок **F 2**

→ Для хранения сетевого шнура.

### **6 Выход для подачи воздуха**

Рисунок **D 1**

→ Присоединить всасывающий шланг к подключению для подачи воздуха. Тем самым активируется функция продувки.

### **7 Крышка резервуара**

Рисунок **A 1**

→ Вытянуть наружу для того, чтобы открыть и нажать внутрь, чтобы закрыть.

### **8 Парковочное положение**

Рисунок **E 1**

→ Для выключения насадки для пола во время перерыва в работе.

### **9 место хранения принадлежностей**

Рисунок **F 2**

→ Место для хранения принадлежностей предназначено для хранения всасывающих трубок и

всасывающих насадок на устройстве.

### **10 Направляющий ролик**

Рисунок **A 1**

→ Перед началом эксплуатации следует установить направляющие ролики, которые при поставке размещаются в резервуаре.

### **11 Фильтровальный мешок**

**Указание:** Для чистки во влажном режиме не следует применять мешок для сбора пыли!

Рисунок **A 2**

→ **Рекомендация:** Для всасывания мелкой пыли следует применять мешок для сбора пыли.

### **12 Фильтровальный патрон**

Рисунок **€ 1**

→ Патронный фильтр должен быть установлен как при работе во влажном, так и в сухом режиме.

**Указание:** Перед дальнейшим применением для чистки в сухом режиме патронный фильтр следует просушить.

### **13 Всасывающий шланг с соединительным элементом**

Рисунок **B 1**

→ Вставить всасывающий шланг в устройство до фиксации.

→ Для извлечения шланга следует нажать пальцами на стопор и вытащить всасывающий шланг.

**Указание:** Такие принадлежности, как, например, всасывающие щетки (опция), можно надевать непосредственно на соединительный элемент и таким образом соединять со всасывающим шлангом.

Для комфортной работы даже в условиях ограниченного пространства.

При необходимости съемную ручку можно размещать между принадлежностями и всасывающим шлангом.

См. положение 14.

**Рекомендация:** При уборке пола следует вставить ручку во всасывающий шланг.

#### **14 Съемная ручка**

Рисунок **В 1**

→ Соединить ручку со всасывающим шлангом до фиксации.

Рисунок **В 4**

→ Чтобы снять ручку со всасывающего шланга следует нажать на фиксатор большим пальцем и потянуть за ручку.

**Указание:** После снятия ручки принадлежности также можно вставлять непосредственно во всасывающий шланг.

**Рекомендация:** При уборке пола следует вставить ручку во всасывающий шланг.

См. положение 13.

#### **15 Всасывающие трубки 2 x 0,5 м**

Рисунок **В 1**

→ Соединить обе всасывающие трубки и подсоединить их к ручке.

#### **16 Форсунка для чистки швов и стыков**

→ Для углов, стыков, радиаторов отопления и труднодоступных поверхностей.

#### **17 Насадка для пола**

(со вставками)

Рисунок **В 1**

**Для устройств с одной вставкой:**

→ **Указание:** При уборке сухой грязи или воды всегда использовать насадку для пола со вставками (щеточные планки и резиновые кромки).

**Для устройств с двумя вставками:**

→ При уборке сухой грязи в насадку для пола следует вставить две щеточные планки.

→ При уборке воды в насадку для пола следует вставить две резиновые кромки.

#### **18 Адаптер**

Рисунок **С 1**

→ Для соединения всасывающего шланга с электрооборудованием.

→ При необходимости прикрепить к электрооборудованию адаптер с ножом, соответствующим диаметру подключения.

## **Управление**

### **Внимание!**

*Работать всегда только с установленным патронным фильтром, как при влажной, так и при сухой уборке!*

### **Перед началом работы**

Рисунок **А 1**

→ Перед началом эксплуатации аппарата установить прилагаемые незакрепленные части.

## Ввод в эксплуатацию

Рисунок **B1**

→ Присоединить принадлежности

Рисунок **B2**

→ Вставьте штепсельную вилку в электророзетку.

Рисунок **B3**

→ Выключите прибор.

## Сухая чистка

### **Внимание!**

*Перед применением следует проверить фильтр на наличие повреждений и, при необходимости, заменить.*

*Работать только с сухим патронным фильтром!*

Рисунок **A2**

→ **Рекомендация:** При всасывании мелкой пыли следует применять мешки для сбора пыли.

### **Указания относительно фильтровального мешка**

- Степень заполнения пылесборного мешка зависит от всасываемой грязи.
- При мелкой пыли, песке итд. пылесборный мешок необходимо менять чаще.
- Установленный мешок для сбора пыли может лопнуть, поэтому его следует своевременно заменить!

### **Внимание!**

*Всасывание холодного пепла осуществлять только с применением предварительного отсекателя.*

Номер для заказа, базовое исполнение: 2.863-139.0, премиум-исполнение: 2.863-161.0.

## Влажная чистка

→ При всасывании влаги следует использовать подходящую вставку насадки для пола и присоединять соответствующие принадлежности.

### **⚠ Внимание:**

*При образовании пены или вытекании жидкости прибор надлежит незамедлительно выключить или отсоединить от электросети!*

*Не использовать никакого пылесборного мешка!*

**Указание:** при полном резервуаре всасывающее отверстие закрывается поплавком, а устройство начинает работать с повышенным числом оборотов. Устройство следует незамедлительно выключить и опорожнить резервуар.

### **Работа с электрическими инструментами**

Рисунок **C1**

→ При необходимости прикрепить к электрооборудованию адаптер с ножом, соответствующим диаметру подключения.

→ Надеть на рукоятку всасывающего шланга входящий в комплект адаптер и соединить его с местом подключения электроинструмента.

Вставить сетевую вилку электрического инструмента в пылесос.

Рисунок **C2**

→ Переключить пылесос в **положение II** и начать работу.

**Указание:** После включения электроинструмента всасывающая турбина запускается с 0,5-секундной задержкой. При выключении элек-

троинструмента всасывающая турбина продолжает работать по инерции еще примерно 5 секунд, чтобы всосать остатки мусора из шланга.

### Функция подачи воздуха

Очистка труднодоступных мест или мест, где всасывание не возможно, например, удаление листьев из гравия.

Рисунок **D1**

- Присоединить всасывающий шланг к подключению для подачи воздуха. Тем самым активируется функция продувки.

### Перерыв в работе

- Выключите прибор.

Рисунок **E1**

- Установить насадку для пола в парковочное положение.

### Окончание работы

- Выключить прибор и вытащить сетевую вилку.

### Опорожнить резервуар

Рисунок **F1**

- Снять крышку устройства и удалить содержимое из резервуара.

### Хранение устройства

Рисунок **F2**

- Сложить кабель питания от электросети и принадлежности на устройстве. Хранить устройство в сухих помещениях.

## Уход и техническое обслуживание

### ⚠ Опасность

*При проведении любых работ по уходу и техническому обслуживанию аппарат следует выключить, а сетевой шнур - вынуть из розетки.*

*Ремонтные работы и работы с электрическими узлами могут производиться только уполномоченной службой сервисного обслуживания.*

### ⚠ Предупреждение

*Не использовать чистящих паст, моющих средств для стекла и универсальных моющих средств! Запрещается погружать прибор в воду.*

- Прибор и принадлежности из искусственных материалов следует чистить стандартными моющими средствами для искусственных материалов.

- При необходимости бак и детали прополоскать водой и высушить для последующего использования.

Рисунок **G1**

- В случае необходимости проводить очистку патронного фильтра под струей воды. Не вытирать и не чистить с применением щетки. Перед установкой полностью высушить.

## Помощь в случае неполадок

### Падающая мощность всасывания

Если мощность всасывания аппарата снижается, пожалуйста, проверить следующие пункты.

→ Засор принадлежностей, всасывающих трубок или шланга - удалить засор палкой.

Рисунок **A 2**

→ Мешок для сбора пыли заполнен, вставить новый мешок.

Рисунок **E 1**

→ Патронный фильтр загрязнен. Вытряхнуть содержимое фильтра и промыть патронный фильтр под струей воды.

→ Заменить поврежденный патронный фильтр.

## Технические данные

Технические данные находятся на стр. IV. Далее следует описание используемых там символов.



Напряжение



Мощность  $P_{\text{ном}}$



Максимальное напряжение в розетке устройства



Сетевой предохранитель (инертный)



Вместимость резервуара



Потребление воды рукояткой



Потребление воды насадкой для пола



Сетевой шнур

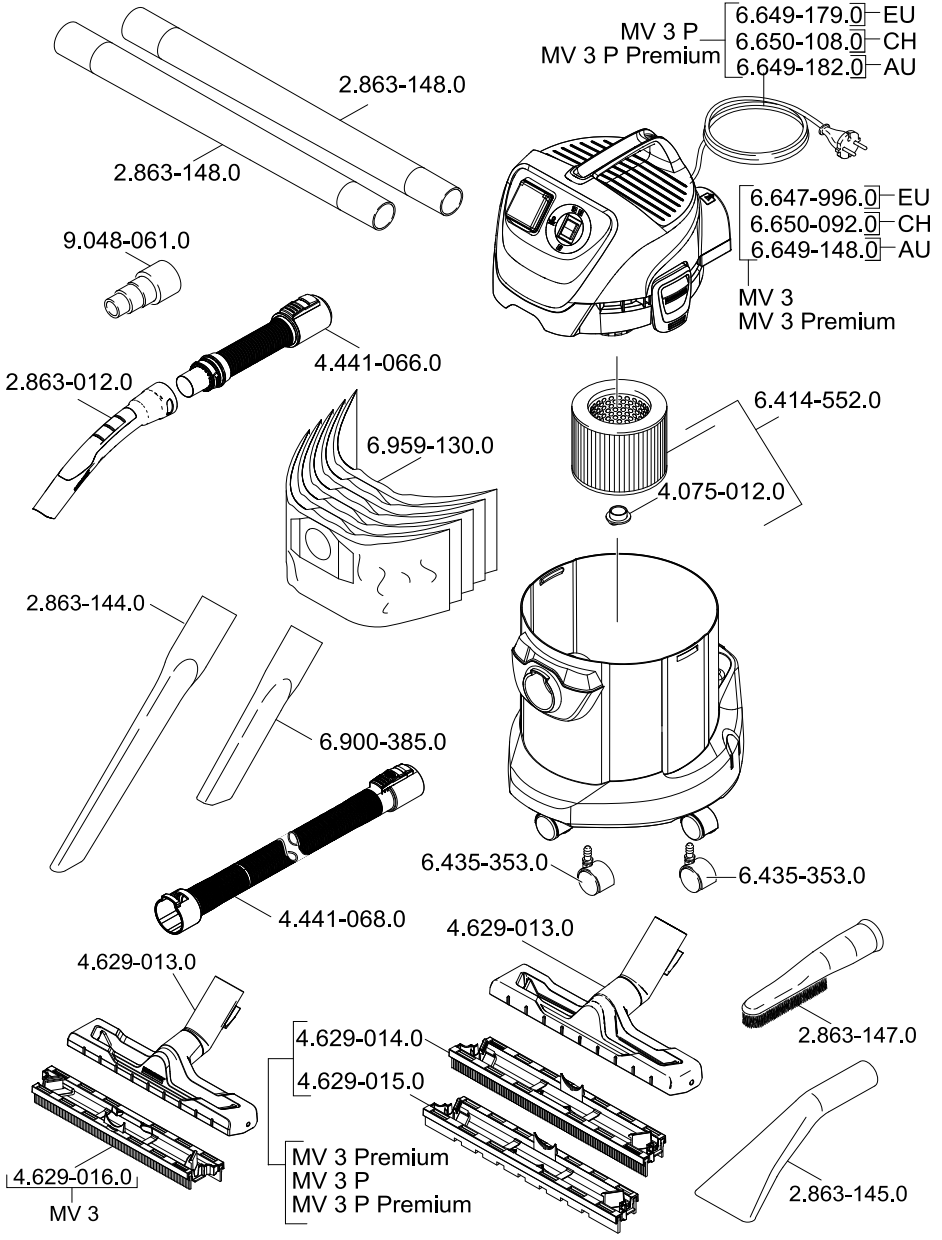


Уровень звукового давления (EN 60704-2-1)



Вес без (принадлежностей)

**Изготовитель оставляет за собой право внесения технических изменений!**





<http://www.kaercher.com/dealersearch>

