



**GOOD
HELPER**

Блендер стационарный

Инструкция по эксплуатации

Модель: **SB-310M**



Внимательно прочтите данную инструкцию перед первым использованием, чтобы ознакомиться с работой нового прибора. Используйте прибор только по прямому назначению. Неправильное обращение может привести к поломке изделия, нанести материальный ущерб или причинить вред здоровью пользователя. Пожалуйста, сохраните инструкцию для дальнейших справок.

Данная модель предназначена для измельчения продуктов, для смешивания разнообразных ингредиентов или для приготовления коктейлей.

ОСОБЕННОСТИ МОДЕЛИ

- Мотор переменного тока
- Мощность 350W
- 4 скорости + режим "пульс»
- Мини-мельничка в комплекте
- Нож из нержавеющей стали
- Емкость чаши - 1,5 л
- Защита от перегрева
- Нескользящие резиновые ножки

МЕРЫ БЕЗОПАСНОСТИ

- Устройство предназначено для использования только в бытовых целях. Прибор не предназначен для промышленного применения.
- Не использовать вне помещений или в условиях повышенной влажности.
- Если изделие некоторое время находилось при отрицательной температуре, перед включением его следует выдержать в комнатных условиях не менее 2 часов.
- Перед включением убедитесь в том, что параметры электрической сети соответствуют техническим характеристикам, указанных на изделии.
- Отключайте устройство от электрической сети когда прибор не используется, перед монтажом или демонтажем его частей, перед чисткой или извлечением содержимого из чаши блендера. Не помещайте руки в блендер и не касайтесь лезвий, когда прибор подключен к источнику питания. .
- Прежде чем начать пользоваться устройством, убедитесь в том, что чаша и ножи установлены правильно.
- **ВНИМАНИЕ:** Режущие кромки ножей очень острые и могут представлять опасность. Обращайтесь с ножами крайне осторожно при разборке устройства или когда извлекаете переработанные продукты из чаши блендера, а также во время чистки!
- В случае непредвиденной остановки вращения ножей отключите устройство от электрической сети, прежде чем удалить ингредиенты, заблокировавшие ножи.
- Не прикасайтесь к вращающимся частям устройства. Не допускайте попадания волос или свободно висящих элементов одежды в зону вращения ножей.
- Не прикасайтесь к ножам, если устройство подключено к электрической сети.

- Не оставляйте устройство, включённое в электрическую сеть, без присмотра.
 - Всегда отключайте устройство от электросети перед чисткой, или если Вы его не используете.
 - При отключении устройства беритесь непосредственно за вилку сетевого шнура. Не тяните за сетевой шнур, и не перекручивайте его.
 - По завершении работы, прежде, чем извлекать продукты, отключите прибор от электросети и дождитесь полной остановки электродвигателя.
- Продолжительность непрерывной работы не должна превышать 2 минут. Затем сделайте перерыв не менее 10 минут.**
- Пользуйтесь блендером только после установки крышки.
 - Используйте только ножи и чашу, которые входят в комплект поставки.
 - Не помещайте чашу с ножами в посудомоечную машину.
 - Не используйте устройство вблизи горячих поверхностей (таких как газовая или электрическая плита, духовой шкаф).
 - Следите, чтобы сетевой шнур не прикасался к острым кромкам мебели или к горячим поверхностям.
 - Не прикасайтесь к корпусу моторного блока, к сетевому шнуру и к вилке сетевого шнура мокрыми руками.
 - Во избежание поражения электрическим током или возгорания не погружайте корпус устройства, сетевой шнур и вилку сетевого шнура в воду или в любые другие жидкости. Если устройство упало в воду:
 - не прикасайтесь к воде;
 - немедленно извлеките вилку сетевого шнура из электрической розетки, и только после этого можно достать устройство из воды;
 - обратитесь в сервисный центр для осмотра или ремонта устройства.
 - Устанавливайте основание блендера на ровной устойчивой поверхности.
 - Продукты помещайте в чашу до включения устройства.
 - Не переполняйте чашу продуктами и следите за уровнем налитых жидкостей.
 - В случае затруднения вращения ножа отключите устройство от электрической сети и аккуратно удалите продукты, мешающие вращению ножа.
 - Извлекайте продукты и сливайте жидкости из чаши только после полной остановки вращения ножа.
 - Не храните продукты в чаше блендера.
 - Не закладывайте в чашу слишком горячие продукты во избежание ожога.
 - Не допускайте попадания в чашу посторонних и твердых предметов.
 - Не используйте устройство с повреждениями сетевой вилки или сетевого шнура.
 - Не пытайтесь самостоятельно ремонтировать устройство. При возникновении неисправностей обращайтесь в авторизованный (уполномоченный) сервисный центр.
 - При повреждении шнура питания его замену, во избежание опасности, должен

производить сервисный центр.

- Храните устройство в местах, недоступных для детей.
- Не разрешайте детям прикасаться к корпусу прибора и к сетевому шнуру во время работы прибора.
- Осуществляйте надзор за детьми, чтобы не допустить использования прибора в качестве игрушки.
- Устанавливайте устройство во время работы и остывания в местах, недоступных для детей.
- Из соображений безопасности детей не оставляйте полиэтиленовые пакеты, используемые в качестве упаковки, без присмотра. Не разрешайте детям играть с полиэтиленовыми пакетами или упаковочной плёнкой. Опасность удушья!
- Прибор не предназначен для использования лицами (включая детей) с пониженными физическими, чувственными или умственными способностями, с физическими, нервными и психическими нарушениями или при отсутствии у них опыта или знаний. Использование прибора такими лицами допускается лишь в том случае, если они находятся под присмотром лица, отвечающего за их безопасность, при условии, что им были даны соответствующие и понятные инструкции о безопасном пользовании устройством и тех опасностях, которые могут возникать при его неправильном использовании.
- Производитель оставляет за собой право без дополнительного уведомления вносить незначительные изменения в конструкцию изделия, кардинально не влияющие на его безопасность, работоспособность и функциональность.



ОПИСАНИЕ

1. Пробка крышки.
2. Отверстие в крышке для добавления жидких продуктов.
3. Крышка.
4. Чаша.
5. Уплотнительное кольцо.
6. Основание чаши с блоком ножей.
7. Моторный блок.
8. Сетевой провод.
9. Переключатель режимов работы:

0 - СТОП, 1-2 - низкая скорость, 3-4 - высокая скорость,
P - импульсный режим.

Перед первым включением

- Перед первоначальным использованием вымойте все съемные части теплой водой с моющим средством и тщательно просушите.

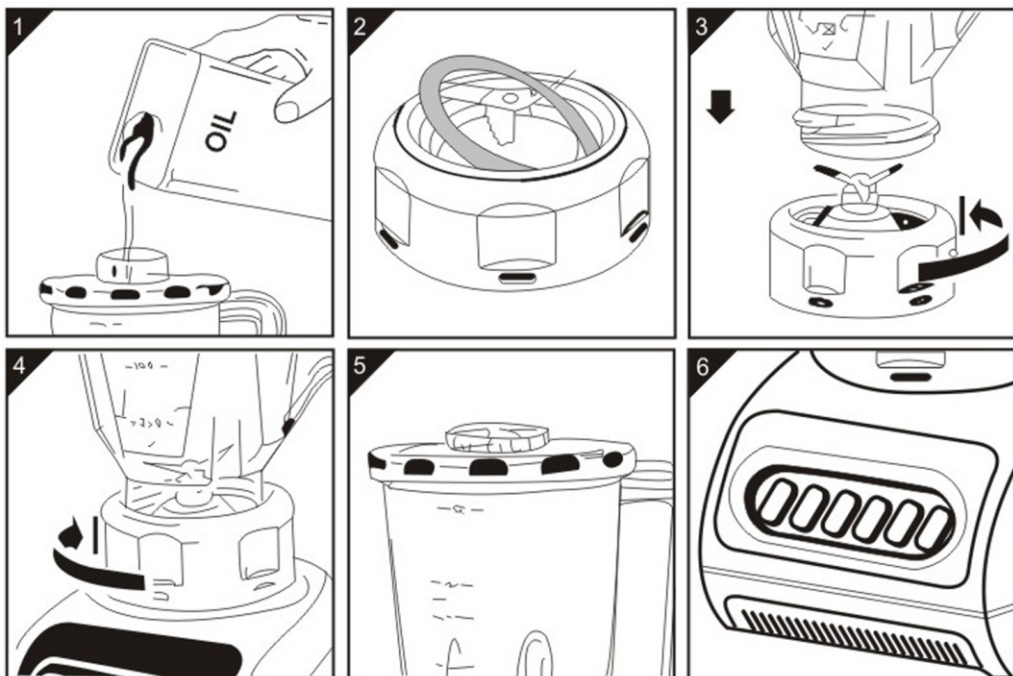
Процедура разборки и сборки прибора описана в п. «Очистка и уход».

- Моторную часть снаружи протрите мягкой слегка влажной тканью.
- Запрещается погружать моторную часть в любые жидкости и мыть ее водой.
- Не помещайте части прибора в посудомоечную машину и в очень горячую воду.

Предупреждение

- **Продолжительность непрерывной работы не должна превышать 1 минуты. Затем сделайте перерыв не менее 10 минут.**
- Запрещается снимать любые принадлежности во время работы прибора.
- Перед сборкой убедитесь, что вилка сетевого шнура не вставлена в электрическую розетку.
- Не включайте прибор с пустой чашей.
- По завершении работы, прежде, чем извлекать продукты и снимать чашу, отключите прибор от электросети и дождитесь полной остановки электродвигателя.
- Не забывайте вставлять уплотнительную прокладку под блоком ножей.
- Добавляйте жидкие продукты через отверстие в крышке (рис.1).

Порядок сборки



- Установите резиновое уплотнительное кольцо во внутренний паз на блоке ножей (рис.2).
- Установите блок ножей (с уплотнительным кольцом) и прокладку в основание чаши.
- Поместите чашу блендера на основание чаши с блоком ножей и прокладкой, затем поверните основание чаши по часовой стрелке до фиксации (рис.3).
- Установите чашу (с основанием чаши) на моторный блок, затем поверните по часовой стрелке до фиксации (рис.4).
- Поместите крышку на чашу и поверните по часовой стрелке до фиксации.
- Вставьте пробку крышки в центр крышки, и поверните по часовой стрелке до фиксации.

ИСПОЛЬЗОВАНИЕ

- Убедитесь, что прибор выключен из розетки.
- Установите чашу блендера на моторный блок.
- Поместите необходимые ингредиенты в чашу. Все твердые ингредиенты вымойте и порежьте на маленькие кусочки, которые поместятся в отверстие крышки.

***ВНИМАНИЕ:** Ёмкость чаши составляет 1,5 л. Не переполняйте ее более 2/3 от максимального уровня.*

Блендер позволяет делать коктейли с колотым льдом. Для этого поместите в чашу сначала ингредиенты, затем лед, затем не забудьте добавить жидкость для корректной колки льда.

Не кладите более 10 кубиков льда за один раз.

- После наполнения чаши ингредиентами закройте чашу крышкой и убедитесь, что пробка в центре крышки зафиксирована поворотом по часовой стрелке.
- Убедитесь в том, что чаша блендера установлена правильно и зафиксирована поворотом по часовой стрелке.
- Вставьте сетевую вилку в электрическую розетку.
- Переключателем на моторном блоке установите необходимую скорость вращения ножей (рис.6).

Во время работы плотно держите крышку чаши двумя руками. Открывайте крышку только после полной остановки двигателя.

Если лезвия вращаются с затруднением, остановите прибор и добавьте немного жидкости или уменьшите количество продуктов в чаше.

Добавляйте ингредиенты через отверстие в центре крышки, отвернув пробку по часовой стрелке.

- Для завершения работы установите переключатель в положение «0» и извлеките вилку сетевого шнура из электрической розетки.
- Снимите чашу блендера с моторного блока, повернув её против часовой стрелки.

Использование мельнички (измельчителя)

- Мельничка используется для колки и измельчения твердых продуктов.
- Мельничка устанавливается на моторный блок аналогично чаше блендера.
- Используйте только мельничку, входящую в комплект данного прибора.
- Рабочие циклы должны составлять: 10 секунд работа, 5 секунд перерыв.

ОЧИСТКА И УХОД

- После окончания работы выключите прибор и отключите его от электросети.
 - Снимите чашу блендера с моторного блока.
 - Извлеките пробку из центра крышки, повернув пробку против часовой стрелки.
 - Снимите крышку чаши и извлеките продукты.
 - Поверните основание чаши против часовой стрелки, отсоедините его от стеклянной чаши, затем извлеките из основания блок ножей.
- ВНИМАНИЕ: Кромки ножей очень острые. Обращайтесь с ножами осторожно.*
- Извлеките уплотнительное резиновое кольцо из блока ножей.

- Сразу же (не замачивая надолго) вымойте все съемные части теплой мыльной водой, после чего прополоскайте и высушите. Не используйте для этого посудомоечную машину и слишком горячую воду.
- Моторную часть протрите мягкой влажной тканью.
- Не используйте жесткие губки, абразивные и агрессивные чистящие средства.

- Установите резиновое уплотнительное кольцо во внутренний паз на блоке ножей.
- Установите блок ножей (с уплотнительным кольцом) и прокладку в основание чаши.
- Поместите чашу блендера на основание чаши с блоком ножей и прокладкой, затем поверните основание чаши по часовой стрелке до фиксации.
- Установите чашу (с основанием чаши) на моторный блок, затем поверните по часовой стрелке до фиксации.
- Поместите крышку на чашу и поверните по часовой стрелке до фиксации.
- Вставьте пробку крышки в центр крышки, и поверните по часовой стрелке до фиксации.

Для быстрой очистки залейте в чашу теплую воду, закройте крышку и включите импульсный режим на несколько секунд. По окончании отсоедините сетевой шнур от электросети.

ХРАНЕНИЕ

- Перед хранением убедитесь, что прибор отключен от электросети.
- Выполните очистку прибора и высушите его.
- Не наматывайте сетевой шнур вокруг моторного блока.
- Храните прибор в сухом, чистом и прохладном месте, недоступном для детей.

ТЕХНИЧЕСКИЕ ХАРАКТЕРИСТИКИ

Напряжение сети: ~220-230 В / 50 Гц

Потребляемая мощность: 350 Вт

Емкость чаши: 1.5 л

Срок службы устройства – 3 года

Технические характеристики и комплект поставки могут отличаться от приведенных в настоящей «Инструкции по эксплуатации» вследствие модернизации изделия.

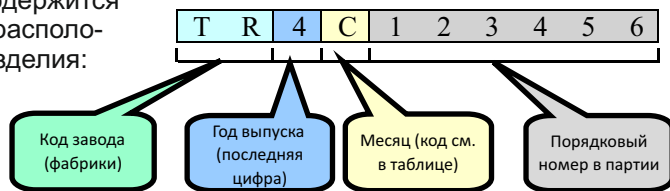
Импортер: ООО «НТТ», 117335, г. Москва, ул. Вавилова, дом 69/75, офис 707

Изготовитель: НИНГБО ПРАЙД ИМП. ЭНД ЭКСП. КО.,ЛТД

Китай, провинция Чжэцзян, Нингбо, Йинжоу, Джучай роуд, 99, бизнес корпус А оф.207-1

Сделано в Китае.

Дата изготовления содержится в серийном номере, расположенном на корпусе изделия:



Месяц года	Янв.	Фев.	Мар.	Апр.	Май	Июнь	Июль.	Авг.	Сен.	Окт.	Ноя.	Дек.
Код месяца	A	B	C	D	E	F	G	H	J	K	L	M