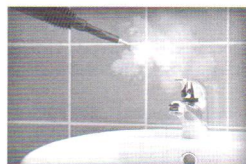
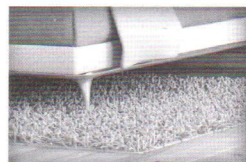


Швабра паровая **СОЛО**

Инструкция
по эксплуатации



BRADExTM
HOME

Уважаемый Покупатель!

Благодарим Вас за то, что Вы остановили свой выбор на паровой швабре «СОЛО». Надеемся, что приобретенный Вами прибор станет незаменимым помощником в доме и прослужит Вам долгие годы.



Прежде чем Вы приступите к эксплуатации паровой швабры «СОЛО», пожалуйста, тщательно ознакомьтесь с данной инструкцией. После прочтения обязательно сохраните инструкцию в надежном месте: возможно, Вам понадобится ознакомиться с информацией повторно. Пожалуйста, используйте паровую швабру «СОЛО» исключительно по назначению.

Содержание:

Особенности паровой швабры	3
Меры безопасности	3
Описание прибора	4
Сборка и эксплуатация	5
Очистка и хранение	7
Устранение неисправностей	8
Технические характеристики	9

ОСОБЕННОСТИ ПАРОВОЙ ШВАБРЫ

Паровая швабра – это новый способ уборки, более эффективный и гораздо более гигиеничный, чем обычные методы. С паровой шваброй Вы достигните нового уровня в уборке. При контакте с поверхностями напольных покрытий паровая швабра за считанные секунды избавляет от грязи и пыли благодаря преобразованию воды в пар и использованию насадок из микрофибры для усиления впитывающей способности. При использовании этого прибора Вам не понадобятся моющие средства: он использует активную мощность пара, что не оказывает негативного воздействия на окружающую среду. Правильная и регулярная паровая уборка помогает избавиться от клещей, некоторых видов бактерий, грибка и плесени. Для того чтобы продезинфицировать отдельный участок, держите паровую швабру над этой зоной минимум 10 секунд. В течение этого времени температура пара достигнет 90-100°С. Используйте данный способ для того, чтобы продезинфицировать пол в ванной комнате, душевую кабину, труднодоступные углы на кухне, место для домашних питомцев и т.д.

Паровая швабра «СОЛО» специально разработана для основательной уборки напольных покрытий, таких как мрамор, керамическая плитка, камень, линолеум, паркет и герметичное напольное покрытие из твердых пород древесины (используйте исключительно на ламинированном напольном покрытии, уложенном профессионально без каких-либо щелей и трещин, в которые может попасть влага).

Не все напольные покрытия могут быть обработаны паровой чисткой.



Внимание! Воздействие тепла и пара могут удалить воск с поверхностей. Не используйте на негерметичных напольных покрытиях и не оставляйте прибор на деревянном или термочувствительном полу в течение длительного отрезка времени. В противном случае это может привести к вздутию древесной текстуры и другим повреждениям. Будьте особо внимательны при использовании прибора на виниловых, линолеумовых и других термочувствительных напольных покрытиях. Чрезмерное тепло может растопить клей в напольном покрытии. Перед использованием прибора на всей поверхности рекомендуется протестировать его на небольшом изолированном участке пола. Обязательно перед использованием паровой швабры ознакомьтесь с инструкциями производителя напольного покрытия по использованию и уходу за данной конкретной поверхностью. Используйте только очищенную или дистиллированную воду во избежание загрязнения очищаемых поверхностей и материалов, а также поломки прибора.

МЕРЫ БЕЗОПАСНОСТИ

Данный раздел содержит очень важную информацию, пожалуйста, прочтите внимательно!



В процессе использования электрических приборов крайне важно тщательно соблюдать все основные меры предосторожности, включая нижеследующие:

До начала использования электрического прибора необходимо внимательно ознакомиться с инструкцией по его эксплуатации.

Внимание! При эксплуатации данного электрического прибора возникает значительный риск получения ожога паром!

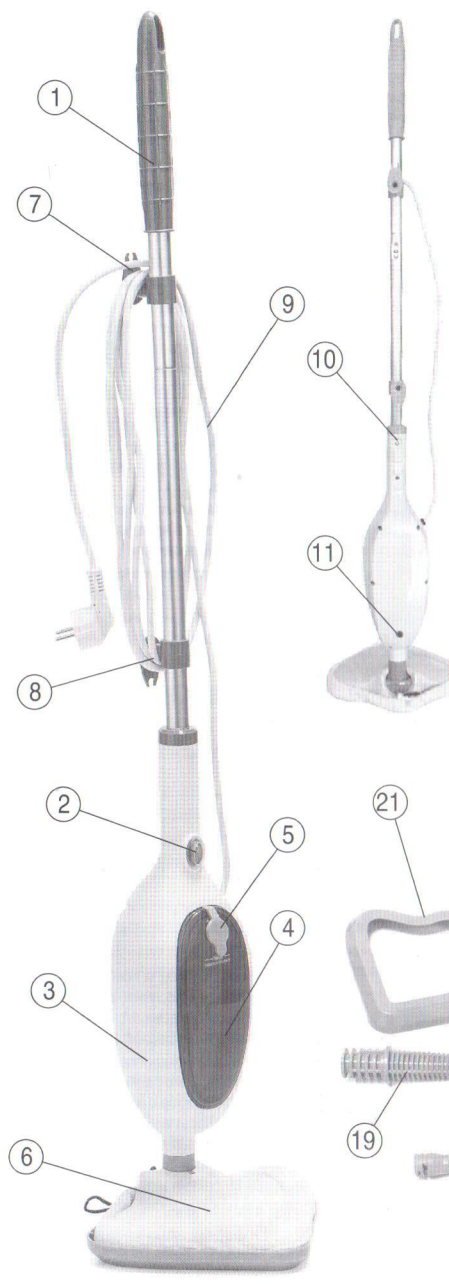


Предостережение! Во избежание возникновения пожара, удара током или травмы необходимо тщательно следовать нижеприведенным рекомендациям:

1. Во избежание возникновения опасности электрического удара пользуйтесь исключительно заземленными розетками.
2. Проверьте, соответствуют ли технические характеристики изделия, указанные на стикере (220-240 В, 50 Гц, 1300 Вт), параметрам электросети.
3. Данный продукт предназначен исключительно для домашнего использования. Не используйте паровую швабру вне помещения.
4. Не оставляйте паровую швабру без присмотра во включенном состоянии. Если Вы не используете прибор (или перед осуществлением технического обслуживания), выключайте его и отключайте от электросети.
5. Не позволяйте детям использовать паровую швабру в качестве игрушки. Соблюдайте особую осторожность, если используете прибор в непосредственной близости от детей, домашних животных или комнатных растений.
6. Никогда не направляйте поток пара в сторону людей, животных, растений, а также на электрические приборы.
7. Не погружайте паровую швабру и шнур питания в воду или прочие жидкости.
8. Если паровая швабра не работает должным образом, была подвержена падению или какому-либо другому повреждению, оставлена вне помещения на длительное время или погружена в воду, прежде чем снова использовать прибор, необходимо, чтобы специалист сервисного центра произвел его детальный осмотр и, если необходимо, ремонт. Нельзя использовать прибор с поврежденным шнуром питания или штепсельной вилкой. Если шнур питания или штепсельная вилка повреждены, во избежание опасности поврежденные детали должны быть заменены специалистом авторизованного сервисного центра.
9. Следите за тем, чтобы шнур питания не касался горячих поверхностей, острых углов или кромок. При отключении прибора от электросети беритесь за вилку, а не за шнур. Не тяните устройство за шнур, не используйте его в качестве ручки.
10. Штепсельная вилка должна с легкостью входить в розетку. Не прикладывайте усилий, чтобы воткнуть вилку в розетку.
11. Не используйте удлинители или розетки, которые не отвечают необходимым требованиям пропускной способности.
12. После использования отключайте прибор от электросети. Вынимая вилку, придерживайте розетку другой рукой. Не тяните за шнур питания.
13. Не прикасайтесь к паровой швабре, шнуру или штепсельной вилке мокрыми руками. Не производите уборку с помощью данного прибора босиком.
14. Прекратите использование прибора, если имеются видимые повреждения или происходит утечка пара. Избегайте попадания посторонних предметов и влаги внутрь корпуса прибора.
15. Не используйте паровую швабру без специальной насадки из микрофибры. Не используйте прибор с пустым резервуаром для воды.
16. Соблюдайте максимальную осторожность во время использования паровой швабры на ступенях лестницы.
17. Храните паровую швабру в прохладном и сухом помещении.
18. Следите за тем, чтобы убираемая поверхность была достаточно освещена.
19. Не добавляйте чистящие средства в резервуар для воды, поскольку это может привести к поломке прибора.
20. Никогда не закрывайте отверстия для выхода пара и не кладите прибор на мягкую поверхность, которая может их закрыть. Следите за тем, чтобы в отверстия для выхода пара не попадали пух, волосы и аналогичные элементы.
21. Применяйте паровую швабру «СОЛО» исключительно по назначению. Используйте только оригинальные или рекомендованные производителем детали и насадки.
22. Данное устройство не предназначено для использования людьми с ограниченными физическими, сенсорными или умственными способностями, а также людьми, которые не обладают необходимыми знаниями и опытом обращения с подобными приборами, за исключением тех случаев, когда эти люди находятся под наблюдением взрослого человека, который несет ответственность за их безопасность.
23. В случае если паровой шваброй пользуются дети, родителям следует внимательно следить, чтобы они не использовали прибор в качестве игрушки.
24. В целях безопасности дети дошкольного возраста и люди с ограниченными возможностями могут использовать прибор исключительно под наблюдением взрослого.
25. После прочтения инструкции по эксплуатации обязательно сохраните ее в надежном месте, возможно, Вам понадобится ознакомиться с информацией повторно.

ОПИСАНИЕ ПРИБОРА

Паровая швабра «СОЛО» состоит из следующих деталей:



1. Рукоятка.
2. Кнопка включения/выключения с индикацией включения.
3. Основной корпус швабры.
4. Резервуар для воды.
5. Крышка резервуара для воды.
6. Чистящая подвижная головка швабры.
7. Верхний зажим для шнура питания.
8. Нижний зажим для шнура питания.
9. Шнур питания.
10. Блокирующая кнопка рукоятки.
11. Блокирующая кнопка основного корпуса швабры.

ДОПОЛНИТЕЛЬНЫЕ НАСАДКИ:

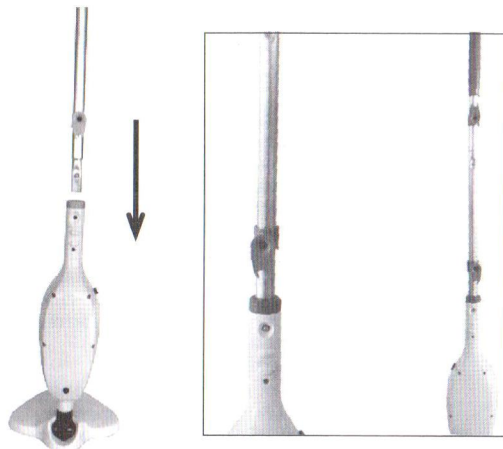
12. Большая круглая щетка для очистки гладких поверхностей.
13. Малая круглая щетка для очистки гладких поверхностей.
14. Угловая струйная насадка-сопло для очистки паром.
15. Щетка-сопло для очистки паром.
16. Скребок для очистки окон.
17. Насадка из микрофибры для скребка (2 штуки в комплекте).
18. Горизонтальная насадка-сопло.
19. Струйная насадка-сопло для очистки паром.
20. Насадка из микрофибры для чистящей подвижной головки швабры (2 штуки в комплекте).
21. Насадка для ковров.
22. Мерный стакан.

СБОРКА И ЭКСПЛУАТАЦИЯ



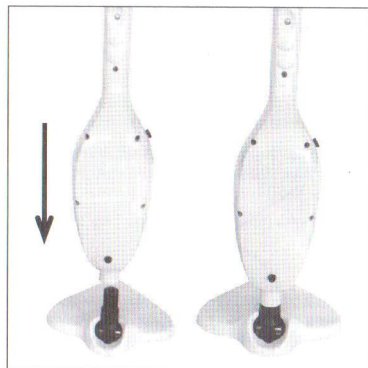
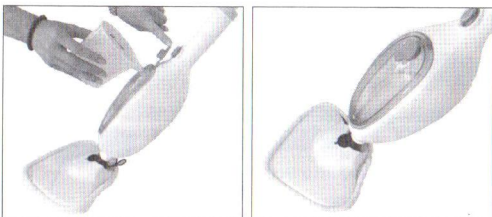
Внимание! Перед сборкой прибора убедитесь, что он отключен от электрической розетки и переключатель питания (O/I) находится в положении «Выкл».

1. Присоедините чистящую подвижную головку швабры к основному корпусу следующим образом: вставляйте подвижный стык в обозначенное отверстие на основном корпусе до тех пор, пока он плотно не зафиксируется на месте с помощью блокирующей кнопки, расположенной на основном корпусе (Вы услышите характерный щелчок).
2. Вставляйте рукоятку в обозначенное отверстие на основном корпусе до тех пор, пока она плотно не закрепится на месте при помощи блокирующей кнопки, расположенной на рукоятке (Вы услышите характерный щелчок).

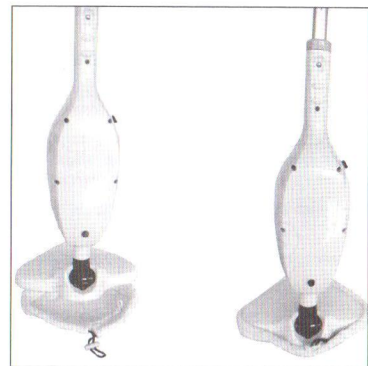


Внимание! Не применяйте прибор на ковровой поверхности без использования насадки для ковров. Используйте насадку для ковров только на ковровых и шерстяных поверхностях. Использование насадки для ковров на других напольных покрытиях приведет к возникновению разводов и возможным царапинам.

- Не применяйте прибор без использования насадки из микрофибры для чистящей подвижной головки швабры.
- Никогда не разбирайте и не снимайте детали при включенном приборе.



3. Наденьте насадку из микрофибры для напольных покрытий на чистящую подвижную головку швабры. Закрепите насадку с помощью специальной утяжки.
4. При использовании прибора на ковровой поверхности установите насадку для ковров поверх насадки из микрофибры.



5. Держите швабру под углом в 45°. С помощью мерного стакана наполните резервуар водой до максимальной отметки. Максимальный объем резервуара для воды составляет 320 мл.
6. После окончания сборки прибора и наполнения его водой полностью размотайте шнур питания и подключите прибор с помощью штепсельной вилки к электросети. Переключатель питания (O/I) должен находиться в положении «Выкл» (O) (верхнее положение).

При включении индикатор загорается красным цветом. Приблизительно через 25-35 секунд швабра начнет выработку пара. Для того чтобы остановить выработку пара, выключите (O) прибор повторным нажатием переключателя питания.

Примечание: Перед началом паровыделения может возникнуть незначительный «выброс» воды. Не следует волноваться — это нормальное явление.

7. Медленно водите прибор по поверхности для ее очистки. Перед обработкой поверхности паровой шваброй рекомендуется удалить загрязнения с помощью веника или пылесоса. Впитывающая насадка швабры удалит загрязнения, которые были измельчены паром. Держите под рукой полотенце и вытирайте избытки воды, которые могут возникнуть.



Внимание! Во избежание перегрузки схемы не используйте другие приборы в той же розетке, от которой работает пароочиститель.

Для того чтобы продезинфицировать напольную поверхность, обрабатывайте необходимый участок с помощью пара в течение минимум 8 секунд, однако не более 50 секунд. Не обрабатывайте одну область дольше 50 секунд, это может привести к повреждению поверхности.



Внимание! Никогда не используйте паровую швабру с пустым резервуаром для воды. Используйте только холодную воду и не заполняйте резервуар водой выше указанной максимальной отметки.

Если прибор прекратит выработку пара по причине того, что в резервуаре закончилась вода, необходимо выключить прибор и отключить его от электросети. Затем следует вновь наполнить резервуар водой и продолжить уборку.

8. Если же вместо чистящей подвижной головки швабры, Вы хотите использовать какую-либо дополнительную насадку, необходимо отсоединить головку от основного корпуса следующим образом: нажмите на блокирующую кнопку, расположенную на основном корпусе, и тяните за подвижный стык до тех пор, пока он не выйдет из отверстия на основном корпусе швабры. Затем Вы можете присоединить любую дополнительную насадку точно таким же способом, как присоединяли чистящую подвижную головку швабры (смотрите пункт №1).
9. После того как Вы закончили использовать паровую швабру, выключите ее и отключите от электросети. Дайте швабре остыть, затем очень аккуратно снимите насадку из микрофибры с подвижной чистящей головки швабры, поскольку она все еще может быть горячей. Внимание! Обязательно снимайте насадку из микрофибры перед тем, как убрать прибор на хранение, поскольку вертикальное хранение швабры с влажной насадкой может привести к образованию белых следов. Если это произошло, обработайте зону уксусом.



- Никогда не оставляйте воду в резервуаре: она должна быть удалена перед тем, как Вы уберете прибор на хранение. Внимание! Каждый раз после использования осушайте резервуар для воды!
- Намотайте шнур электропитания вокруг верхнего и нижнего зажимов для шнура. Уберите прибор на хранение.
- Внимание! Паровая швабра не предназначена для обогрева помещений. Пожалуйста, используйте прибор исключительно по назначению.

ОЧИСТКА И ХРАНЕНИЕ



Внимание! Перед очисткой прибора убедитесь, что он отключен от розетки электропитания.

- После использования дайте паровой швабре полностью остыть.
- Сливайте остатки воды из резервуара и мойте его после каждого использования.
- При загрязнении прибора протрите его чистой, слегка влажной мягкой тканью с добавлением, если необходимо, нейтрального чистящего средства.
- Для очистки комплектующих деталей можно использовать нейтральные моющие средства, после чего детали следует тщательно промыть чистой водой и высушить на воздухе.
- Храните паровую швабру в вертикальном положении, в прохладном, сухом и безопасном месте. Не оставляйте прибор под прямым воздействием солнечного света. Не храните прибор в помещениях с высоким уровнем влажности.

Очистка резервуара для воды

Для того чтобы удалить известковый налет, образующийся в резервуаре для воды, добавьте одну-две столовые ложки белого уксуса в наполненный водой резервуар, закройте его крышкой и тщательно взболтайте содержимое. В это время не включайте прибор! Дайте жидкости в резервуаре настояться в течение нескольких часов. Затем осушите резервуар, наберите в него чистую воду и вновь осушите до тех пор, пока он не очистится. Крайне важно проводить очистку резервуара для воды регулярно: приблизительно после 20-25 уборок.

Примечание: Проводите пробную уборку на невидимом участке после каждой процедуры удаления накипи, чтобы убедиться в отсутствии накипи в системе.

Очистка дополнительных насадок

После использования протрите насадки чистой, влажной мягкой тканью, при необходимости — с использованием нейтрального чистящего средства. Высушите насухо и храните в сухом, прохладном месте.

Уход за насадками из микрофибры:

- Разрешена машинная стирка при температуре 60°C.
- Запрещается использовать отбеливатель и кондиционер для белья.

УСТРАНЕНИЕ НЕИСПРАВНОСТЕЙ

Проблема	Возможные причины	Способы решения
Прибор не включается	Прибор не подключен к сети либо не включен.	Убедитесь, что прибор подключен к действующей розетке, а кнопка включения/выключения находится в положении «Вкл» (I).
Уменьшение потока пара или его отсутствие	Резервуар для воды пуст.	Наполните резервуар водой.
	Выход парового отверстия заблокирован.	Снимите насадку швабры и очистите отверстие выхода пара.
	Остатки накипи.	Выполните процедуру очистки, указанную в данной инструкции по эксплуатации.
Пар выходит из соединений	Насадки присоединены некачественно.	Выключите прибор, дайте ему остыть, отсоедините комплектующие и установите их должным образом.
	Мусор или засоры в местах соединений.	Снимите комплектующие. Проверьте и прочистите соединения.
Насадки становятся влажными	Насадка пропитывается влагой.	Снимите влажную насадку и замените ее новой или дайте насадке остыть, затем выжмите ее и переустановите.

ТЕХНИЧЕСКИЕ ХАРАКТЕРИСТИКИ

Мощность – 1300 Вт
 Напряжение – 220-240 В
 Частота – 50 Гц
 Общий объем резервуара для воды – 320 мл
 Выброс пара – до 30 г/мин.
 Паровое давление – 0,5 бар
 Время прогрева перед началом работы – 25-35 сек.
 Время непрерывной работы – около 15 мин.
 Длина шнура питания – 5 м
 Вес – 1,7 кг
 Размер - 26,5*16,5*122 см

МАТЕРИАЛЫ

Пластик, металл, силикон, микрофибра, каучук.

КОМПЛЕКТАЦИЯ

Паровая швабра «СОЛО» – 1 шт.
 Дополнительные насадки – 8 шт.
 Насадки из микрофибры – 4 шт.
 Мерный стакан – 1 шт.
 Инструкция по эксплуатации – 1 шт.
 Гарантийный талон – 1 шт.
 Цветная картонная коробка – 1 шт.
 Производитель имеет право на внесение изменений в дизайн, комплектацию, а также в технические характеристики изделия в ходе совершенствования своей продукции без дополнительного уведомления об этих изменениях.


BRADEXTM
 HOME