



Register your new Bosch now:
www.bosch-home.com/welcome



Sensixx **DS38**
i-Temp / Hygiene



BOSCH

ru Инструкция по эксплуатации


ИНДЕКС	стр.
Общие инструкции по безопасности	4
Описание	7
1. Подготовка	7
2. Выбор программы	8
3. Специальные программы	9
3.1 Программа «i-Temp Advanced»	9
3.2 Программа «AntiShine» *	9
3.3 Программа «Hygiene»*	10
3.4 Программа «Calc'nClean»	10
4. Функция PulseSteam	10
5. Функция intelligent steam	11
6. Глажение без пара	11
7. Вертикальное отпаривание	11
8. Энергосбережение	11
9. Автоматическое отключение	12
10. Защитная текстильная подошва	12
11. Calc'nClean Perfect	12
11.1 Чистка бака парогенератора	12
11.2 Очистка камеры парообразования утюга	14
12. Чистка и уход	16
13. Хранение прибора	17
Советы по экономии электроэнергии	17
Устранение неполадок	18
Информация изготовителя о гарантийном и сервисном обслуживании	20
Адреса сервисных центров на территории	21

Спасибо за покупку паровой станции **Sensixx DS38**, новой профессиональной системы парового глажения от **Bosch**.

Уважно прочитайте інструкцію з експлуатації даного пристрою та збережіть її на майбутнє.

Цей посібник можна завантажити з веб-сторінки **Bosch** для Вашої країни.

Общие инструкции по безопасности

- Не оставляйте включенный в сеть утюг без присмотра.
- Перед тем, как наполнить прибор водой или вылить остатки воды после его использования, вытащите штепсельную вилку из розетки.
- Прибор следует размещать и пользоваться им на устойчивой поверхности.
- При помещении утюга на подставку убедитесь в устойчивости поверхности, на которой находится подставка.
- Не пользуйтесь утюгом, если на нем видны явные следы повреждения, или если прибор роняли, или он протекает. Перед тем, как пользоваться прибором, его необходимо проверить в авторизованном центре технического обслуживания.
- Шнур питания этого прибора не должен заменяться пользователем. Замена поврежденного шнура питания должна проводиться только в авторизованном центре технического обслуживания.
- Данный прибор может использоваться детьми старше 8 лет, людьми с ограниченными физическими, сенсорными и умственными способностями, а также лицами с недостаточным опытом и знаниями, при условии получения ими предварительного инструктажа о безопасной эксплуатации прибора и понимания связанной с его использованием опасности или под наблюдением лиц, ответственных за обеспечение безопасности. Не разрешайте детям играть с прибором. Не допускается проведение очистки и операций по уходу за прибором детьми без присмотра взрослых.
- Утюг и шнур должны находиться в местах, недоступных для детей младше 8 лет, когда прибор включен в розетку или остывает после использования.
-  **ОСТОРОЖНО. Горячая поверхность.**
В процессе использования поверхность может нагреваться.

□ Данный прибор предназначен исключительно для бытового использования на высоте до 2000 м над уровнем моря.

- Данный электроприбор предназначен только для домашнего использования и его недопустимо применять в промышленных целях.
- Этот прибор должен использоваться только в качестве утюга. Любая другая форма использования прибора недопустима и может оказаться опасной. Производитель не несет ответственности за любой ущерб, вызванный неправильным или ненадлежащим использованием прибора.
- Перед включением прибора в сеть убедитесь, что напряжение в сети соответствует значению, указанному на табличке с техническими характеристиками прибора.
- Этот прибор должен включаться в заземленную розетку. При использовании удлинителя убедитесь, что он снабжен биполярной розеткой 16 А с заземлением.
- Прибор выключается, если перегорит плавкий предохранитель в приборе. Для восстановления нормальной работы прибор нужно доставить в авторизованный центр технического обслуживания.
- Чтобы не допускать временного падения напряжения или мерцания осветительных приборов при неблагоприятных условиях работы сети, рекомендуется подключать утюг к электросети с максимальным сопротивлением 0,37 Ω. При необходимости получить информацию о сопротивлении в точке соединения можно, обратившись в энергоснабжающую компанию.
- Прибор нельзя помещать под водопроводный кран для наполнения водой.
- При подозрении на неисправность сразу отключите прибор от сети. После каждого пользования прибором всегда отключайте его от сети.
- Сетевую вилку не следует вытаскивать из розетки за шнур питания.

- Никогда не погружайте утюг или парогенератор в воду или иную жидкость.
- Не оставляйте прибор под воздействием погодных факторов (дождя, солнечных лучей, мороза и т. д.).

Важно

- Этот прибор во время работы нагревается до высокой температуры и генерирует пар, что может привести к ожогам при неправильной эксплуатации прибора.
- В процессе использования шланг подачи пара, паровая станция, металлическая пластина в основании съемной подставки для утюга (2) и в особенности сам утюг могут нагреваться. Это нормально.
- Никогда не направляйте пар на людей или животных.
- Следите, чтобы шнур не соприкасался с подошвой еще горячего утюга.
- Имейте в виду, что после отпускания кнопки выпуска пара система может продолжать подачу пара в течение нескольких секунд. Это нормально.

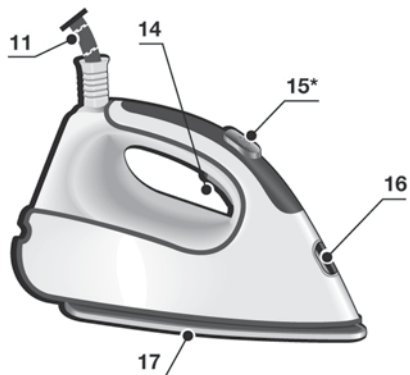
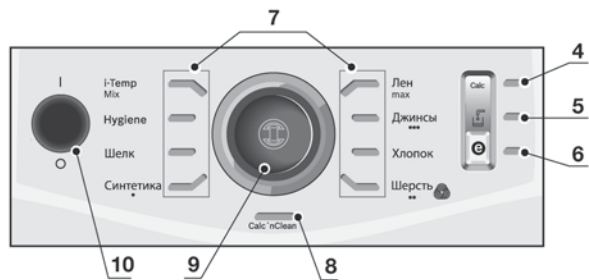
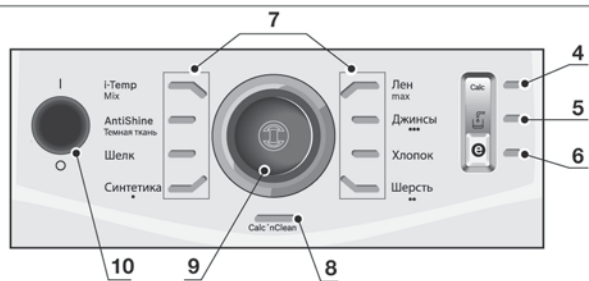
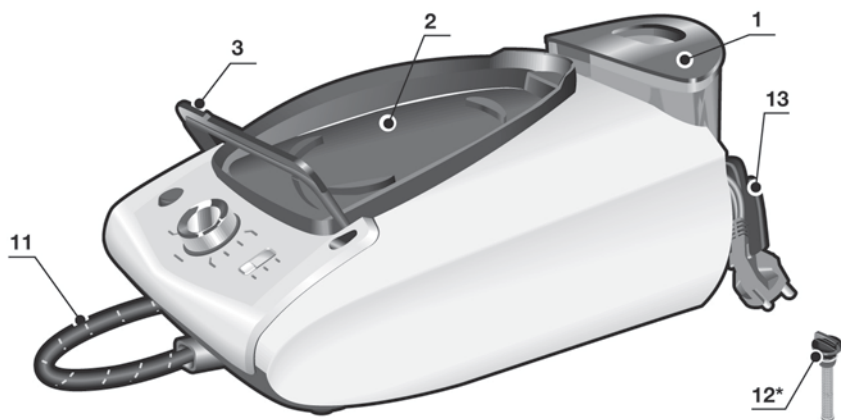
Советы по утилизации

Продукция нашей фирмы поставляется в экологичной упаковке. Упаковка произведена из незагрязняющих окружающую среду материалов, которые подлежат утилизации в местной службе по утилизации отходов в качестве вторичного сырья. Информацию об утилизации отработанных электроприборов вы можете получить в местной администрации.



Данный прибор маркирован в соответствии с Директивой 2012/19/ЕС об отработавших электрических и электронных приборах (об отходах электрического и электронного оборудования — WEEE).

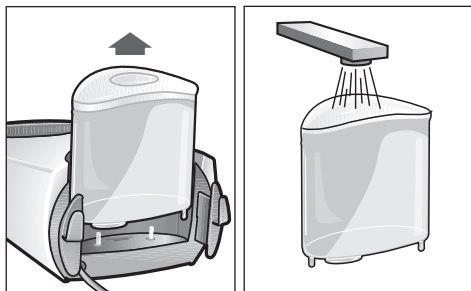
В ней определены основные правила сбора и утилизации отработавших электрических и электронных приборов на всей территории ЕС.



Описание

1. Резервуар для воды
2. Съёмная подставка для утюга
3. Система фиксации утюга «SecureLock»
4. Световой индикатор, предупреждающий о необходимости автоматической очистки «Calc»
5. Световой индикатор «Емкость для воды пуста»
6. Световой индикатор (зеленый) и кнопка «eSo»
7. Световые индикаторы программ глажения
8. Световой индикатор программы удаления накипи «Calc'nClean»
9. Переключатель программ и кольцевая подсветка
10. Выключатель питания
11. Шланг подачи пара
12. Фильтр для удаления накипи «Calc'nClean Perfect»*
13. Шнур питания с устройством для хранения шнура
14. Кнопка выпуска пара
15. Кнопка выпуска пара «PulseSteam»*
16. Сигнальная лампочка утюга
17. Подошва
18. Защитная текстильная подошва*

2. Удалите все этикетки или защитное покрытие с подошвы утюга.
3. Поместите прибор горизонтально на твердую устойчивую поверхность. Можно снять подставку для утюга с прибора и поместить утюг на подставку на другой твердой устойчивой горизонтальной поверхности.
4. Наполните емкость для воды, не превышая отметку максимального уровня заполнения.



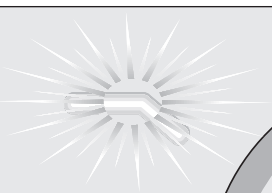
1. Подготовка

1. Снимите утюг с подставки, потянув вниз рычаг системы фиксации (3), расположенный за утюгом.



5. Полностью размотайте шнур питания и включите его в заземленную розетку.
6. Установите главный выключатель питания (10) в положение «ВКЛ.».
7. Прибор автоматически переключится на программу «i-Temp Advanced» (см. раздел 3.1). Соответствующий световой индикатор (7) начнет мигать, а через несколько минут загорится постоянным светом. Вы услышите два звуковых сигнала, сообщающих о готовности прибора к работе.

**i-Temp
Mix**



При первом нагревании и после проведения процедуры удаления накипи (Calc'nClean) нагрев парогенератора до готовности к работе требует больше времени.

Когда в процессе регулярного использования в парогенераторе присутствует вода, время нагревания

* В зависимости от модели

для достижения рабочей температуры сокращается.

8. Данный прибор оснащен встроенным датчиком уровня воды. При необходимости наполнить емкость для воды загорится световой индикатор «Емкость для воды пуста» (5) и Вы услышите три звуковых сигнала.

Внимание! Если при выборе одной из программ глажения емкость для воды будет пустой, то световой индикатор (7) данной программы будет мигать, пока Вы не наполните емкость для воды.



Важно:

- Возможно использование водопроводной воды.

Для долговечного использования функции пара, смешивайте водопроводную воду с дистиллированной в соотношении 1:1. Если в Вашей местности водопроводная вода очень жесткая, смешивайте ее с дистиллированной водой в соотношении 1:2.

Вы можете узнать о жесткости Вашей водопроводной воды у ответственной за водоснабжение организации.

- Резервуар для воды можно заполнять в любой момент использования прибора.
- Не добавляйте в резервуар для воды духи, уксус, крахмал, средства для удаления накипи или другие химические средства, чтобы не повредить резервуар и/или парогенератор.

Любое повреждение, вызванное использованием указанных выше средств, приводит к прекращению действия гарантии.

- Данный утюг не должен стоять вертикально. Всегда ставьте его горизонтально на подставку для утюга (2).

- Подставка для утюга может помещаться в специально подготовленную нишу на приборе или в любое подходящее место рядом с зоной глажения.

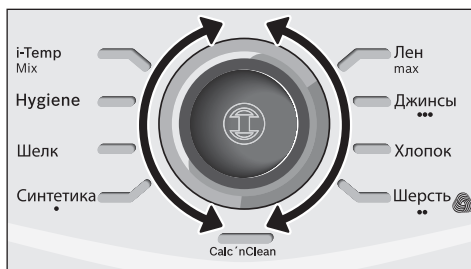
Никогда не оставляйте утюг на приборе без подставки для утюга!

- Во время первого использования утюга могут появляться запахи и пар, а также белый налет на подошве утюга. Это нормально и прекратится через несколько минут.
- Во время нажатия кнопки выпуска пара резервуар для воды может издавать звук работающего насоса. Это нормально и указывает, что вода закачивается в парогенератор.



2. Выбор программы

Паровая станция оснащена переключателем программ (9), с помощью которого Вы можете выбирать различные программы глажения.



Каждая программа автоматически задает определенную комбинацию настроек температуры и подачи пара, которая подходит для глажения тех или иных изделий.

Поворачивая переключатель программ, Вы можете выбрать тип одежды или ткани, которую необходимо гладить.

Соответствующий световой индикатор (7) будет мигать, пока утюг не нагреется до нужной температуры и не задействует режим подачи пара, предусмотренный заданной программой.

Затем световой индикатор загорится постоянным светом, и Вы услышите два

звуковых сигнала, сообщающих о готовности прибора к работе.

Если материал изделия, которое необходимо гладить, не соответствует ни одной из имеющихся программ, ознакомьтесь с рекомендациями по температуре глажения, приведенными на ярлыке изделия.

Температура	Программа
•	Синтетика
••	Шерсть**
•••	Хлопок / Джинсы
max	Лен

Советы:

- Отсортируйте предметы одежды по символам инструкций для глажения на их ярлыках, всегда начиная с одежды и белья, которые нужно гладить при самых низких температурах.
- Для глажения одежды из смешанной ткани выберите температуру, которая соответствует наиболее деликатной ткани.
- При сомнениях в точности определения материала, из которого сделан предмет одежды, начинайте гладить при низкой температуре и решайте, какая температура правильна, путем глажения небольшого участка, который обычно не виден, если надеть этот предмет одежды.
- Каждый раз в начале использования утюга из его подошвы вместе с паром могут выступать капли воды. Поэтому рекомендуется сначала провести утюгом по гладильной доске или куску ненужной ткани.
- Для получения оптимального результата перед окончанием глажения отключите пар и несколько раз проведите по ткани утюгом без увлажнения, чтобы хорошо высушить ее.

**** Глажение данным утюгом изделий из чистой шерсти одобрено компанией The Woolmark Company при условии соблюдения рекомендаций по глажению, указанных на ярлыке одежды, а также рекомендаций производителя данного утюга. R1502.**

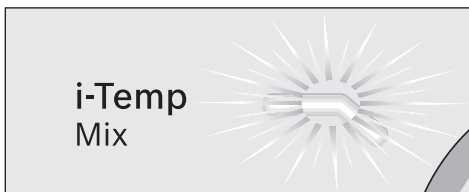


3. Специальные программы



3.1 Программа «i-Temp Advanced»

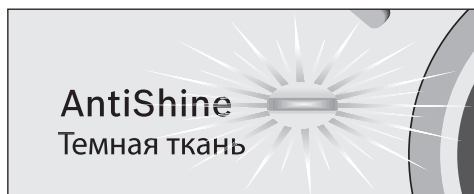
Данная паровая станция оснащена программой «i-Temp Advanced». При выборе этой программы автоматически устанавливается оптимальная комбинация настроек температуры и подачи пара для всех типов тканей, глажение которых допускается.



Программа «i-Temp Advanced» позволяет избежать повреждения одежды из-за неверно выбранной температуры. Программа «i-Temp Advanced» не может использоваться с тканями, глажение которых не допускается. Обратитесь к рекомендациям, приведенным на ярлыке изделия, или попробуйте прогладить участок ткани, который не замечен во время носки.



3.2 Программа «AntiShine» *



Данная паровая станция оснащена программой «AntiShine». Выбрав эту программу и регулярно нажимая на кнопку выпуска пара из подошвы (14 или 15*), Вы

* В зависимости от модели

снижаете вероятность появления лоснящихся следов от утюга на ткани.

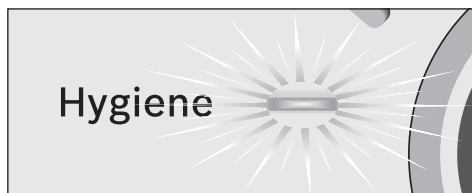


3.3 Программа «Hygiene»*

Паровая станция оснащена программой «Hygiene».

Эта инновационная технология гигиенической обработки паром способствует удалению 99,9% микробов. Подходит для использования со всеми видами ткани, демонстрируя необыкновенную эффективность при обработке изделий как из тонкой, так и из толстой ткани. Уникальное сочетание соответствующей температуры и интервала подачи пара обеспечивает дезинфицирующий эффект без использования химических добавок. Выполните, пожалуйста, следующие действия:


1. Повернув переключатель программ (9), выберите программу «Hygiene».



2. Поместите утюг на изделие или ткань, которые хотите продезинфицировать.
3. Для подачи мощных паровых ударов, обеспечивающих гигиеническую обработку, непрерывно нажимайте на кнопку выпуска пара из подошвы (14), расположенную в нижней части ручки. Для достижения максимального эффекта медленно прогладьте все изделие.

Примечания:

- Для обеспечения максимальной эффективности программы «Hygiene» систему необходимо перезапускать каждые 20 минут. Световой индикатор программы «Hygiene» мигает пять раз, после чего парогенератор автоматически переключится на программу «i-Temp Advanced».

- Если необходимо продолжить использование программы «Hygiene», пожалуйста, дождитесь, пока светодиод программы «i-Temp Advanced» перестанет мигать и прозвучат два звуковых сигнала. После этого Вы снова можете выбрать программу «Hygiene», повернув переключатель программ (9).
- Энергосберегающий режим  активировать невозможно, когда выбрана программа «Hygiene».

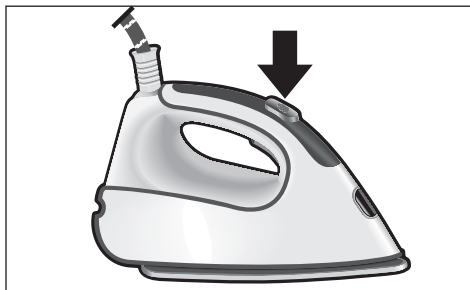


3.4 Программа «Calc'nClean»

См. раздел 11.



4. Функция PulseSteam



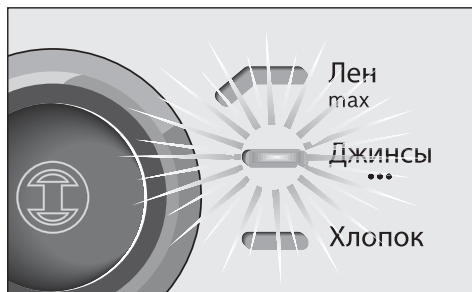
Данный прибор снабжен специальной функцией для разглаживания глубоких складок.

При нажатии на кнопку выпуска пара из подошвы парогенератор вырабатывает три мощных паровых удара, которые обеспечивают глубокое проникновение пара в ткань.

Коротко нажмите на кнопку выпуска пара из подошвы (15*), находящуюся в верхней части ручки.

Примечания:

- Действие парового удара можно остановить коротким повторным нажатием кнопки выпуска пара из подошвы.
- При первом использовании функции PulseSteam на подошве утюга могут появляться капли воды. Со временем это прекратится.

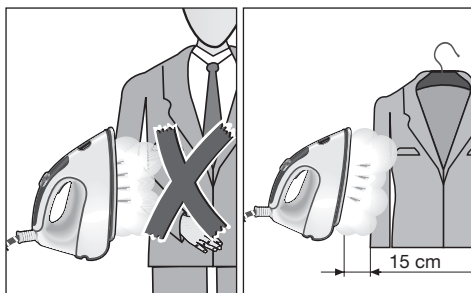


2. Держите утюг в вертикальном положении на расстоянии 15 см от одежды, которая обрабатывается паром.

5. Функция intelligent steam

Данная система имеет «умный» механизм контроля пара, который после отпускания кнопки выпуска пара из подошвы (14 или 15*), подает небольшое дополнительное количество пара.

Дополнительную подачу пара можно в любой момент остановить коротким нажатием на кнопку выпуска пара из подошвы.



3. Можно обрабатывать паром шторы и висящую одежду (пиджаки, платья, пальто и т.д.), расположив утюг вертикально и нажав на кнопку выпуска пара из подошвы (14 или 15*).



6. Глажение без пара

Начинайте гладить, не нажимая кнопку выпуска пара.



7. Вертикальное отпаривание

Данную функцию можно использовать для удаления складок с висящей одежды, штор и т.д.

Внимание!

⚠ Никогда не используйте струю пара для обработки одежды, надетой на людей.

Никогда не направляйте пар на людей и животных.

1. Выберите программу «Джинсы / ...», чтобы утюг вырабатывал оптимальное количество пара.



8. Энергосбережение

Нажмите кнопку энергосберегающего режима **e** (6).

Выбрав энергосберегающий режим, Вы можете сэкономить до 30 % энергии и до 40 % воды (*), получая отличные результаты глажения большинства текстильных изделий.

Рекомендуется использовать обычный режим расхода энергии только для глажения толстой и сильно измятой ткани.

(* По сравнению с установленным максимальным значением.

* В зависимости от модели



9. Автоматическое отключение

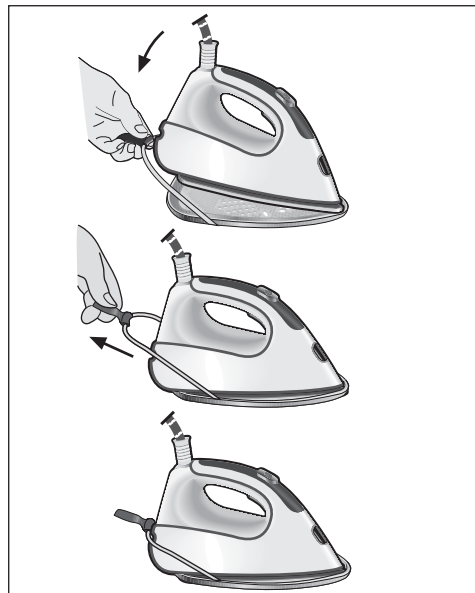
Если в процессе глажения кнопка выпуска пара из подошвы (14 или 15*) на ручке утюга не нажимается в течение определенного времени (8 минут), паровая станция автоматически отключается.

Кольцевая подсветка, расположенная вокруг переключателя программ (9), начнет мигать при активации функции автоматического отключения. В этот момент раздается три звуковых сигнала. Чтобы снова включить паровую станцию, нажмите кнопку выпуска пара из подошвы.



10. Защитная текстильная подошва

Эта подошва используется (18*) для глаженья с паром деликатных вещей при максимальной температуре, не повреждая их. Использование защитной текстильной подошвы также исключает необходимость использовать тряпку для предотвращения появления лоснящихся мест на темных тканях.



Мы рекомендуем Вам выполнить пробное глажение небольшого участка на внутренней стороне вещи и понаблюдать результаты.

Чтобы установить защитную подошву, поместите острый кончик утюга в конец защитной подошвы и потяните за эластичную ленту вдоль нижней задней части утюга до тех пор, пока она не будет одета. Чтобы снять защитную подошву, потяните за эластичную ленту, чтобы отделить подошву от утюга.

Защитную текстильную подошву можно приобрести в службе постпродаж или в специализированных магазинах.

Артикул принадлежности (в отделе послепродажного обслуживания)	Наименование принадлежности (в специализированных магазинах)
00571510	TDZ2045



11. Calc'nClean Perfect

Предупреждение о необходимости автоматической очистки

Световой индикатор автоматической очистки «Calc» (4) начинает мигать, когда требуется очистка парогенератора и камеры парообразования утюга.

Отключите прибор и не ранее, чем через два часа убедитесь, что он остыл, а емкость для воды (1) пуста.

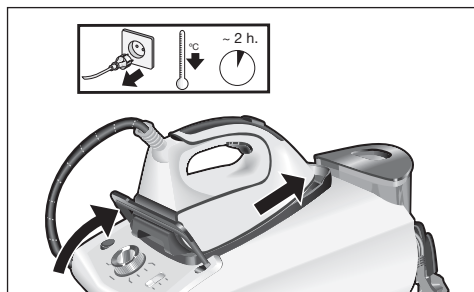
Выполните следующие действия:



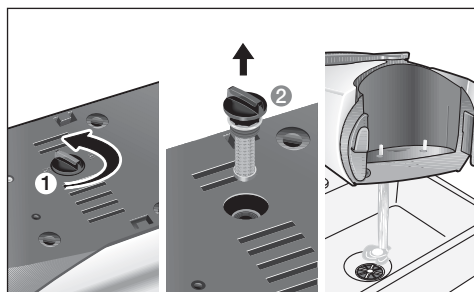
11.1 Чистка бака парогенератора

Не используйте для промывания парогенератора средства для удаления накипи, иначе его можно повредить.

- 1 Зафиксируйте утюг, поместив нос утюга в передний паз и прижав рычаг системы фиксации (3) к нижней части утюга. Поставьте прибор на краю раковины.

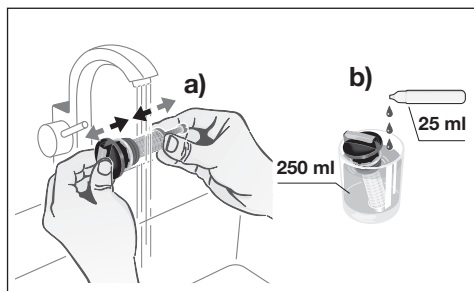


2 Выкрутите фильтр (12*) и извлеките его.



3 Для промывания блока накопления накипи поместите его под струю проточной воды и промойте до полного удаления остатков накипи. Сожмите его так, как это показано на рисунке а).

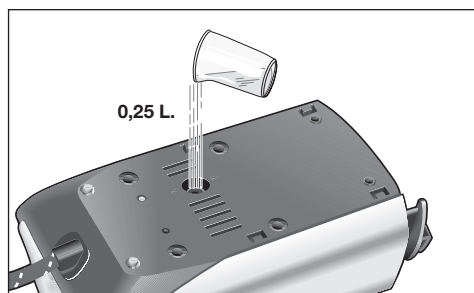
Для получения оптимального результата можно погрузить блок накопления накипи на 30 минут в воду из-под крана (250 мл), смешанную с одной мерой (25 мл) средства от накипи, как показано на рисунке б). Затем снова промойте блок водой (это очень важно!).



Жидкость для удаления накипи можно приобрести в отделе послепродажного обслуживания или в специализированных магазинах.

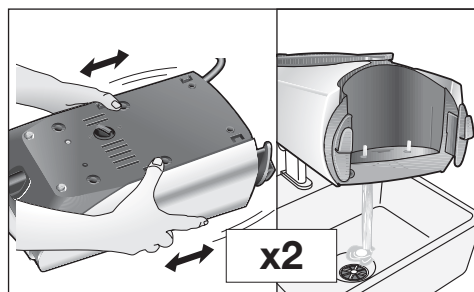
Артикул принадлежности (в отделе послепродажного обслуживания)	Наименование принадлежности (в специализированных магазинах)
00311715	TDZ1101

4 Переверните парогенератор и с помощью стакана залейте в бак, находящийся в корпусе паровой станции, 1/4 л воды.



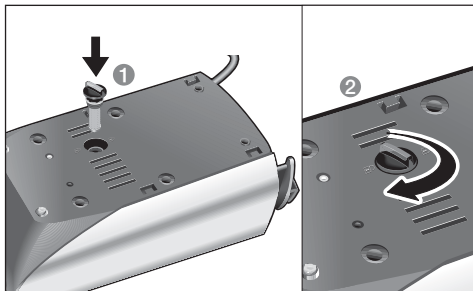
5 В течение нескольких минут встряхните корпус паровой станции и полностью вылейте содержимое бака в раковину или в ведро. Для получения наилучших результатов мы рекомендуем проводить эту операцию дважды.

Важно: прежде чем снова закрыть бак парогенератора, убедитесь в том, что в нем не осталось воды.



* В зависимости от модели

- 6 Установите фильтр и плотно закрутите его.

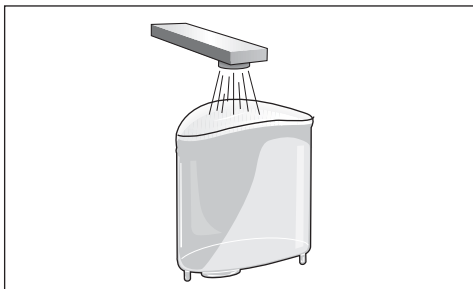


- 3 Поворачивая переключатель программ (9), выберите программу удаления накипи «Calc'nClean». Световой индикатор (8) начнет мигать.

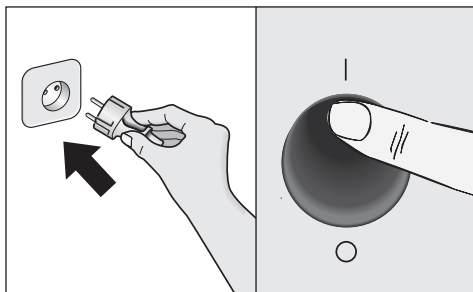


11.2 Очистка камеры парообразования утюга

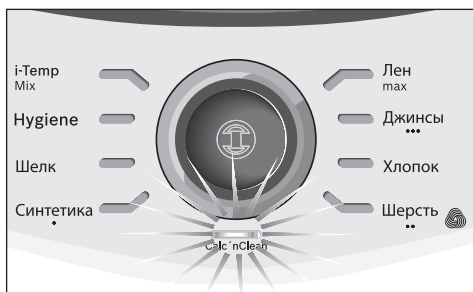
- 1 Наполните резервуар для воды водопроводной водой.



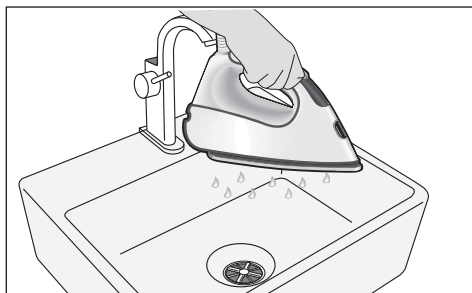
- 2 Включите утюг в розетку и установите главный выключатель питания (10) в положение «I».



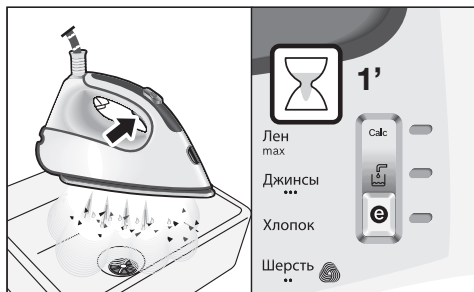
- 4 Подождите, пока световой индикатор (8) не перестанет мигать и не загорится постоянным светом. В этот момент раздаются два звуковых сигнала.



- 5 Поднимите утюг над раковиной или над емкостью, подходящей для сбора выливающейся воды.



- 6 Нажмите на кнопку выпуска пара из подошвы (14) и осторожно потрясите утюг. Из подошвы польется кипяток, и начнет выходить пар, удаляя имеющиеся частички накипи и/или отложений. Световой индикатор автоматической очистки «Calc» (4) погаснет приблизительно через одну минуту.

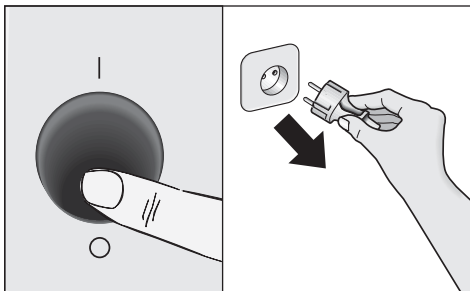


Продолжайте осторожно трясти утюг в течение пяти минут, удерживая при этом кнопку выпуска пара из подошвы нажатой, чтобы вода и пар полностью очистили камеру парообразования.

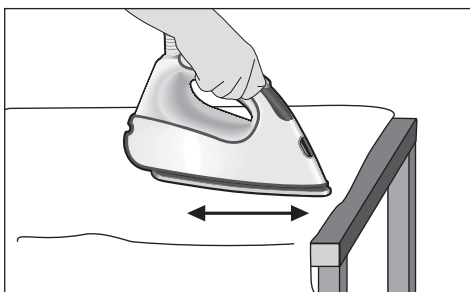
- 7 Отпустив кнопку выпуска пара из подошвы (14), поверните переключатель программ (9) и выберите программу «Лен / тах». Вода в камере парообразования начнет испаряться.



- 8 Подождите, пока не испарится вся вода, оставшаяся в камере. После этого можно установить главный выключатель питания (10) в положение «О».



- 9 Чтобы очистить подошву утюга, проведите утюгом по мокрой хлопчатобумажной салфетке, не дожидаясь его остывания.





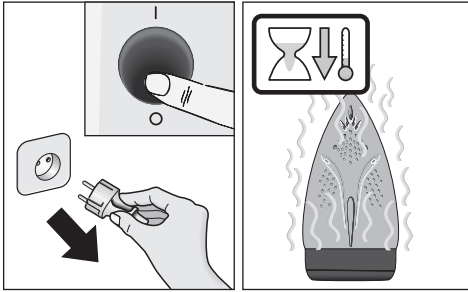
12. Чистка и уход



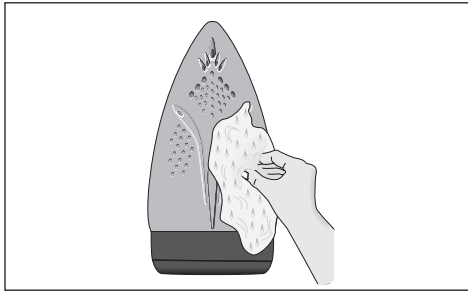
Внимание! Существует опасность ожогов!

Перед проведением любых действий по чистке и уходу за электроприбором, следует обязательно отключить его от электросети.

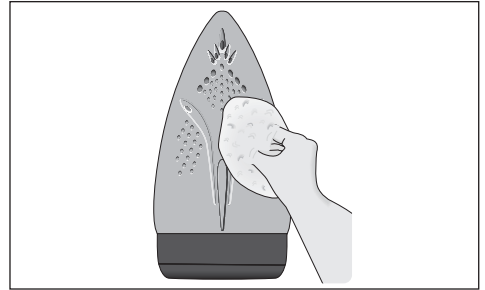
1. После глажения выключите прибор из сети и дождитесь, пока не остынет подошва, прежде чем начать чистить прибор.



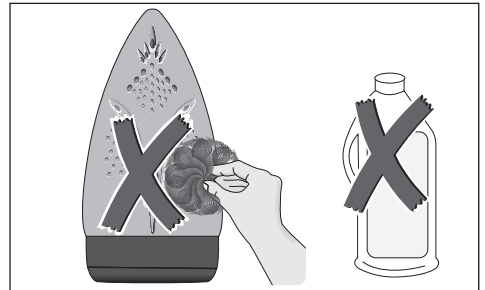
2. Протрите корпус паровой станции, ручку и корпус утюга влажной тканью.
3. Если на подошве утюга осталась грязь или накипь, очистите ее влажной хлопчатобумажной тканью.



4. Если синтетическая ткань расплавилась под воздействием слишком высокой температуры подошвы утюга, отключите подачу пара и немедленно удалите налипшую ткань с помощью сухой хлопчатобумажной салфетки, сложенной в несколько слоев.



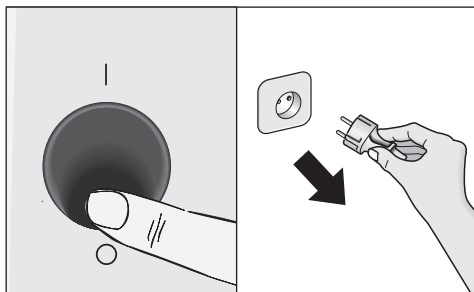
5. Никогда не пользуйтесь абразивными средствами или растворителями. Для сохранения гладкой подошвы утюга избегайте жесткого контакта подошвы с металлическими предметами. Ни в коем случае не используйте для очистки подошвы утюга жесткие губки для мытья посуды и химические средства.



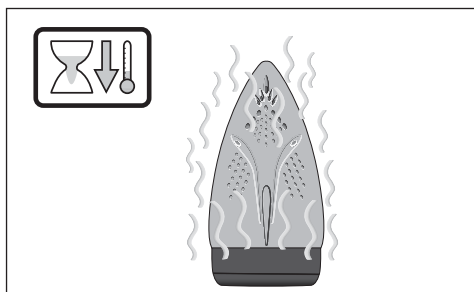


13. Хранение прибора

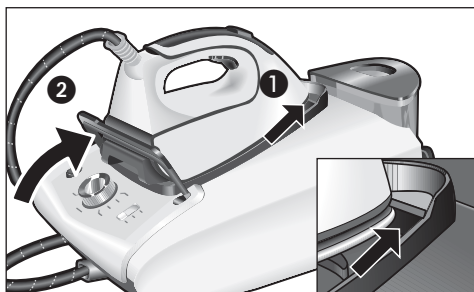
1. Установите главный выключатель питания в положение «О» и отключите шнур питания от электросети.



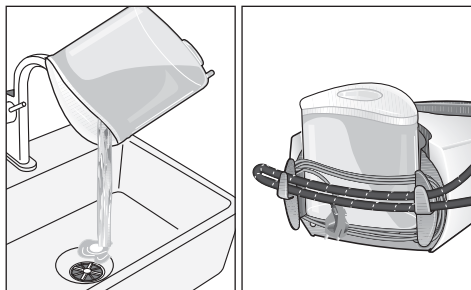
2. Перед тем, как убрать прибор на хранение, дождитесь, когда он остынет.



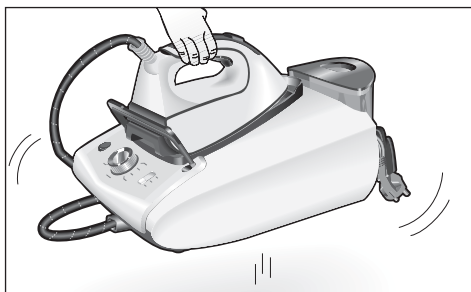
3. Установите утюг на подставку (2) подошвой вниз и зафиксируйте его, поместив нос утюга в передний паз и прижав рычаг системы фиксации (3) к нижней части утюга.



4. Слейте воду из резервуара для воды, сложите шнур питания в отделение для хранения и зафиксируйте паровой шланг в предусмотренном креплении. Не сматывайте шнуры слишком туго.



5. При перемещении паровой станции удерживайте утюг за ручку.



Советы по экономии электроэнергии

Больше всего энергии расходуется на выработку пара. Чтобы сократить потребление энергии, придерживайтесь следующих рекомендаций:

- Начинайте глажение с белья, которое требует минимального температурного режима глажения. Рекомендуемую температуру глажения можно посмотреть на ярлыке изделия.
- Старайтесь гладить слегка влажные изделия, поставив парорегулятор на меньшую отметку. При этом пар будет образовываться в самой ткани, а не в утюге.
- Если вы сушите белье в сушильной машине, используйте программу «под утюг».

* В зависимости от модели



Устранение неполадок

Проблема	Возможные причины	Способ устранения
Световой индикатор «Calc» (4) мигает.	1. Требуется очистка парогенератора.	1. Промойте парогенератор в соответствии с инструкциями по очистке, приведенными в данном руководстве.
Световой индикатор программы глажения (7) постоянно мигает.	1. Резервуар для воды (1) пуст.	1. Наполните резервуар для воды.
Парогенератор не включается.	1. Возникла проблема с электропитанием. 2. Главный выключатель питания не включен.	1. Проверьте шнур питания (13), штепсельную вилку и розетку. 2. Установите главный выключатель питания (10) в положение «I».
Утюг не нагревается.	1. Главный выключатель питания не включен. 2. Выбран низкий температурный режим.	1. Установите главный выключатель питания (10) в положение «I». 2. Установите нужный температурный режим.
При включении из утюга выходит дым.	1. При первом использовании: на заводе на некоторые детали прибора наносится немного смазки, которая при первом нагреве утюга может выделять небольшое количество дыма. 2. При последующем использовании: возможно, подошва утюга загрязнена.	1. Это совершенно нормальное явление, через несколько минут оно прекратится. 2. Очистите подошву утюга в соответствии с инструкциями по очистке, приведенными в данном руководстве.
Из отверстий в подошвы утюга выступает вода.	1. В трубках образовался водный конденсат, поскольку подача пара используется впервые или после продолжительного перерыва.	1. Отведите утюг от зоны глажения и нажмите кнопку выпуска пара из подошвы несколько раз, пока не образуется пар.
Из подошвы утюга выходит грязь.	1. В емкости для пара образовалась накипь или минеральные отложения. 2. Были использованы химические средства или какие-то добавки.	1. Выполните цикл очистки (см. раздел Функция “Calc’nClean Perfect”). 2. Никогда не добавляйте в воду посторонние вещества. Используйте воду из крана, смешанную на 50 % с дистиллированной или деминерализованной водой. Чтобы обеспечить длительную и эффективную работу системы подачи пара, смешивайте воду из крана с дистиллированной водой в соотношении 1:1. Если вода из крана в вашем районе очень жесткая, смешивайте ее с дистиллированной водой в соотношении 1:2. Очистите подошву утюга влажной тканью.



Проблема	Возможные причины	Способ устранения
Утюг не вырабатывает пар.	<ol style="list-style-type: none"> 1. Парогенератор не включен или резервуар для воды пуст. 2. Резервуар для воды неправильно установлен на парогенераторе. 	<ol style="list-style-type: none"> 1. Установите главный выключатель питания (10) в положение «I» и (или) наполните резервуар для воды. 2. Правильно установите резервуар для воды на парогенератор.
В процессе глажения одежда темнеет и (или) прилипает к подошве утюга.	<ol style="list-style-type: none"> 1. Выбранная температура слишком высока, что привело к повреждению одежды. 	<ol style="list-style-type: none"> 1. Выберите температуру, которая подходит для глажения материала данного типа, и очистите подошву утюга влажной тканью.
Подошва утюга становится коричневой.	<ol style="list-style-type: none"> 1. Это нормальное следствие использования утюга. 	<ol style="list-style-type: none"> 1. Очистите подошву утюга влажной тканью.
Из прибора доносится звук работы насоса.	<ol style="list-style-type: none"> 1. Вода накачивается в емкость для пара. 2. Резервуар для воды неправильно установлен на парогенераторе. 3. Звук не пропадает. 	<ol style="list-style-type: none"> 1. Это нормально. 2. Правильно установите резервуар для воды на парогенератор. 3. Если звук не пропадает, не используйте парогенератор, а обратитесь в авторизованный сервисный центр.
В ходе глажения падает давление.	<ol style="list-style-type: none"> 1. Кнопка выпуска пара из подошвы была нажата в течение длительного времени. 	<ol style="list-style-type: none"> 1. Используйте кнопку выпуска пара из подошвы через некоторые интервалы времени. Это улучшит результаты глажения, поскольку ткань останется сухой и будет лучше держать форму.
Во время глажения на одежде появляются мокрые пятна.	<ol style="list-style-type: none"> 1. Это может быть вызвано конденсацией пара на гладильной доске. 	<ol style="list-style-type: none"> 1. Протрите тканевое покрытие гладильной доски и прогладьте пятна без использования пара, чтобы высушить их.
При использовании функции PulseSteam на одежде появляются мокрые пятна.	<ol style="list-style-type: none"> 1. Мокрые пятна появляются в результате конденсации пара в шланге при охлаждении после использования утюга. 	<ol style="list-style-type: none"> 1. Капли воды перестанут появляться на подошве утюга через некоторое время после начала использования функции PulseSteam.
При эксплуатации шланг нагревается.	<ol style="list-style-type: none"> 1. Это нормальное явление, связанное с прохождением пара через шланг при глажении с паром. 	<ol style="list-style-type: none"> 1. Переместите шланг на противоположную сторону, чтобы не прикасаться к нему во время глажения.
Из парогенератора вытекает вода.	<ol style="list-style-type: none"> 1. Плохо закреплен фильтр (12*), расположенный на дне прибора. 	<ol style="list-style-type: none"> 1. Плотно закрутите фильтр.
После установки утюга на подставку из него продолжает выходить пар.	<ol style="list-style-type: none"> 1. Была активирована функция PulseSteam. 	<ol style="list-style-type: none"> 1. Еще раз нажмите на кнопку подачи пара, и выход пара прекратится.

Если ни одно из приведенных выше действий не устраняет проблему, обратитесь в авторизованный сервисный центр.

Информация изготовителя о гарантийном и сервисном обслуживании

Прием заявок на ремонт (круглосуточно)

в г. Москве:

☎ (495) 737-2961

в г. Санкт-Петербурге:

☎ (812) 449-3161

Адреса и телефоны авторизованных сервисных центров приведены на обороте, а также в интернете: <http://www.bosch-home.com/ru/> в разделе Сервис.

Рекомендуем Вам пользоваться услугами только авторизованных сервисных центров.

Оригинальные аксессуары и средства по уходу для бытовой техники Bosch Вы можете приобрести в нашем фирменном интернет-магазине: www.bosch-home.com/ru/store. С условиями заказа, оплаты и доставки Вы можете ознакомиться на сайте.

- | | |
|------------------|-------------------------------------------------------------------------------------------------------------------------------------------------------------|
| 1. Изделие _____ | Пункты 1-2 заполняются только в случае, если эти данные не содержатся в документах о покупке изделия (кассовый чек и/или товарный чек, товарная накладная). |
| 2. Модель _____ | |

3. Данная информация распространяется на малые бытовые приборы товарного знака Bosch: утюги, гладильные доски и аналогичные им изделия.

EAC

4. Уважаемые дамы и господа, сообщаем Вам, что подтверждение соответствия нашей продукции обязательным требованиям в соответствии с законодательством осуществляется в форме обязательной сертификации.

Информацию по сертификации наших приборов, а также данные о номере сертификата соответствия и сроке его действия Вы можете получить в ООО «БСХ Бытовая техника».

Наша продукция производится под контролем транснациональной корпорации «БСХ Хаусгерете ГмБХ», адрес штаб-квартиры: 81739 Мюнхен, Карл-Верн Штрассе 34, Германия (BSH Hausgeräte GmbH, Carl-Wery-Str. 34, 81739 München, Germany).

Организацией, выполняющей функции иностранного изготовителя, уполномоченной изготовителем на основании договора с ним, является ООО «БСХ Бытовая техника», адрес: Москва, 119071, ул. Малая Калужская, д.15; тел.: (495) 737-2777, факс: (495) 737-2798.

5. Обязательные сведения о технических характеристиках прибора приведены на типовой табличке прибора или на его этикетке и/или в сопроводительной документации.

6. Аксессуары и средства по уходу

Для безупречного функционирования Вашей техники и ухода за ней производитель рекомендует использовать только оригинальные аксессуары и средства по уходу. Оригинальные аксессуары разработаны производителем, они идеально подходят именно для Вашего прибора. Оригинальные аксессуары и средства по уходу соответствуют самым высоким требованиям качества товарного знака Bosch, они проходят заводские испытания для обеспечения максимальной надежности в работе. По всем вопросам, связанным с аксессуарами и средствами по уходу для Вашей бытовой техники, Вы можете обратиться в авторизованные сервисные центры, перечисленные на обороте.

7. Гарантия изготовителя

Фирма-изготовитель предоставляет на приобретенный Вами в Российской Федерации бытовой прибор гарантию в соответствии с действующим законодательством РФ сроком 1 год. На приобретенный в Республике Беларусь бытовой прибор, к которому при покупке был выдан гарантийный талон, действуют гарантийные условия, не противоречащие законодательству Республики Беларусь.

8. Внимание! Важная информация для потребителей

Данный прибор предназначен для использования исключительно для личных, семейных, домашних и иных нужд, не связанных с осуществлением предпринимательской деятельности либо удовлетворением бытовых потребностей в офисе предприятия, учреждения или организации. Использование прибора в целях, отличных от вышеуказанных, является нарушением правил надлежащей эксплуатации прибора.

Наличие фирменной заводской типовой таблички на приборе обязательно! Пожалуйста, убедитесь в ее наличии и сохраните ее на приборе в течение всего срока службы прибора. Удаление таблички ведет к обезличению прибора и к возможным нарушениям правил его эксплуатации.

Изготовитель не несет ответственность за недостатки в приборе, если сервисной службой будет доказано, что они возникли после передачи прибора потребителю вследствие нарушения им правил пользования, транспортировки, хранения, действий третьих лиц, непреодолимой силы (пожара, природной катастрофы и т.п.), попадания бытовых насекомых и грызунов, воздействия иных посторонних факторов, а также вследствие существенных нарушений технических требований, оговоренных в инструкции по эксплуатации, в том числе нестабильности параметров электросети, установленных ГОСТ 32144-2013.

Для подтверждения даты покупки прибора при гарантийном ремонте или предъявлении иных предпринятых законом требований убедительно просим Вас сохранять документы о покупке (чек, квитанцию, иные документы, подтверждающие дату и место покупки).

Соблюдение рекомендаций и указаний, содержащихся в инструкции по эксплуатации (правилах пользования), поможет избежать проблем в эксплуатации прибора и его обслуживании.

Неисправные узлы приборов в гарантийный период бесплатно ремонтируются или заменяются новыми. Решение вопроса о целесообразности их замены или ремонта остается за службами сервиса.

9. Информация о сервисе

В период и после истечения гарантийного срока наша Служба Сервиса, а также мастерские наших партнеров всегда готовы предложить Вам свои услуги. Список адресов уполномоченных изготовителем пунктов авторизованного сервисного обслуживания находится на обороте.

Срок службы малых бытовых приборов составляет 2 года. Срок службы изделия исчисляется с даты его покупки, либо при невозможности ее определения, с даты изготовления изделия, нанесенной на типовую табличку изделия. В соответствии со стандартом изготовителя дата изготовления маркируется FD ГТММ, где ГГ – год изготовления минус 1920, а ММ – месяц изготовления. Для определения года изготовления прибора необходимо к 1920 прибавить число ГГ.



BOSCH

Разработано для жизни

**Информация о бытовой технике, произведенной* под контролем концерна
БСХ Хаусгерате ГмБХ, Карл-Вери-Штр. 34, 81739 Мюнхен, Германия
в соответствии с требованиями Федерального Закона РФ от 23 ноября 2009 г.
№ 261-ФЗ, законодательства о техническом регулировании
и законодательства о защите прав потребителей Российской Федерации**

Продукция: утюги, паровые станции, доски для глажения

Товарный знак: Bosch

ВНИМАНИЕ! Ассортимент продукции постоянно обновляется. Технические характеристики продукции, в том числе энергоэффективности, постоянно совершенствуются. Продукция регулярно проходит обязательную процедуру подтверждения соответствия согласно действующему законодательству. Информацию о реквизитах актуальных сертификатов соответствия и сроках их действия, актуальную информацию о классе и характеристиках энерго-эффективности продукции, информацию об актуальном ассортименте продукции можно получить у организации, выполняющей функции иностранного изготовителя на территории Российской Федерации ООО «БСХ Бытовая техника», Москва, 119071, ул. Малая Калужская, д.15, телефон (495) 737-2777, факс (495) 737-2798.

Компания ООО «БСХ Бытовая техника», 119071, Москва, ул. Малая Калужская, д.15 осуществляет свою деятельность по подтверждению соответствия продукции от имени производителя на единой таможенной территории Таможенного союза в соответствии с действующими Техническими регламентами, в качестве уполномоченного Изготовителем лица, а также выполняет требования, предусмотренные Законом РФ №164-ФЗ «О техническом регулировании» для лица, выполняющего функции иностранного изготовителя на территории Российской Федерации.

Импортером в Российскую Федерацию продукции, сертифицированной в качестве серийно производимой органом по сертификации «Ростест-Москва», аттестат аккредитации РОСС RU.0001.10.АЯ46, Москва, 117418, Нахимовский просп., 31, телефон (499) 129-2600, является ООО «БСХ Бытовая техника», Москва, 119071, ул. Малая Калужская, д.15, телефон (495) 737-2777.

Организацией, указываемой на продукции в целях идентификации продукции и осуществляющей первичное размещение продукции на рынке Европейского союза, является Роберт Бош Хаусгерате ГмБХ Карл-Вери-Штр. 34, 81739 Мюнхен, Германия (Robert Bosch Hausgeräte GmbH, Carl-Wery-Str. 34, 81739 München, Germany).

Юридическим лицом (изготовителем), осуществляющим от своего имени изготовление продукции и ответственным за ее соответствие требованиям применимых технических регламентов Таможенного союза, является БСХ Хаусгерате ГмБХ, Карл-Вери-Штр. 34, 81739 Мюнхен, Германия (BSH Hausgeräte GmbH, Carl-Wery-Str. 34, 81739 München, Germany).

При перевозке, погрузке, разгрузке и хранении продукции следует руководствоваться, помимо изложенных в инструкции по эксплуатации, следующими требованиями:

- Запрещается подвергать продукцию существенным механическим нагрузкам, которые могут привести к повреждению продукции и/или нарушению ее упаковки.
- Необходимо избегать попадания на упаковку продукции воды и других жидкостей.

Перед перевозкой или передачей на хранение бывшей в эксплуатации продукции при отрицательной температуре необходимо убедиться в отсутствии в продукции воды.

Продукция предназначена к использованию в условиях температуры выше 0°C и относительной влажности, не превышающей 93%.

Перед началом эксплуатации продукции, длительное время находившейся под воздействием отрицательной температуры, необходимо выдержать ее в условиях комнатной температуры несколько часов.

Правила реализации продукции определяются предприятиями розничной торговли в соответствии с требованиями действующего законодательства.

Указания по утилизации продукции содержатся в инструкции по эксплуатации и могут быть уточнены у муниципальных органов исполнительной власти.

Для продукции, реализованной изготовителем в течение срока действия сертификата соответствия, этот сертификат действителен при ее поставке, продаже и использовании (применении) в течение срока службы, установленного в соответствии со статьей 18 Закона РФ о защите прав потребителей. Срок службы на продукцию указан производителем в листовке «Информация изготовителя о гарантийном и сервисном обслуживании».

Продукция может быть идентифицирована по модельному обозначению (поле «E-№»), апробационному типу (поле «Туре») и товарному знаку Bosch, нанесенным на продукцию, упаковку и (или) содержащимся в сопроводительной документации.

В состав эксплуатационных документов, предусмотренных изготовителем для продукции, могут входить настоящая информация, инструкция (руководство) по эксплуатации, информация об условиях гарантийного и сервисного обслуживания.

Маркирование продукции осуществляется изготовителем на типовой табличке прибора, на упаковочной этикетке, непосредственно на упаковке прибора, а также может производиться иными способами, обеспечивающими доступное и наглядное представление информации о приборе в местах продаж.

ЕАЕ Продукция, которая прошла процедуру подтверждения соответствия согласно требованиям Технических Регламентов Таможенного Союза, маркируется единым знаком обращения продукции на рынке государств – членов Таможенного союза.

РСТ Продукция, которая была выпущена уполномоченными таможенными органами в свободное обращение на территории Таможенного союза до 15.03.2015 и соответствие которой обязательным требованиям подтверждено российскими сертификатами в системе ГОСТ Р, либо едиными документами Таможенного союза, может быть маркирована знаком соответствия.

Эксплуатационные документы на продукцию выполняются на русском языке. Эксплуатационные документы на государственных языках государств – членов Таможенного союза, отличных от русского, при наличии соответствующих требований в законодательстве можно безвозмездно получить у торгующей организации-резидента соответствующего государства – члена Таможенного союза.

Информация о комплектации продукции представлена в торговых залах, может быть запрошена по телефону бесплатной «горячей линии» (800) 200-2961, а также доступна в интернете на сайте производителя <http://www.bosch-bt.ru>.

* 09.02.2015 БСХ Бош унд Сименс Хаусгерате ГмБХ, Карл-Вери-Штр. 34, 81739 Мюнхен, Германия, переименована в компанию БСХ Хаусгерате ГмБХ, Карл-Вери-Штр. 34, 81739 Мюнхен, Германия.

Модель	Апробационный тип	Сертификат соответствия			Страна-изготовитель
		Регистрационный номер	Дата выдачи	Действует до	
Паровые станции					
TDS38311RU	СКBD30	C-DE.АЯ46.В.65343	18.08.14	17.08.19	Испания

RU Russia, Россия

ООО “БСХ Бытовая техника”
Сервис от производителя
Малая Калужская 19/1
119071 Москва
тел.: 495 737 2961
mailto:mok-kdhl@bshg.com
www.bosch-home.com

BY Belarus, Беларусь

ООО “БСХ Бытовая техника”
тел.: 495 737 2961
mailto:mok-kdhl@bshg.com

Рекомендации по утилизации использованного электроприбора

Перед тем, как утилизировать использованный электроприбор, необходимо сделать его явно непригодным к использованию, а затем позаботиться о его утилизации так, как это предусмотрено действующим местным законодательством. Вы можете получить более подробную информацию о существующих нормах, обратившись к Вашему поставщику, в городской совет или в местную администрацию.



Robert Bosch Hausgeräte GmbH

Carl-Wery-Straße 34

81739 München, GERMANY

www.bosch-home.com