

BORK

GERMANY

ПЫЛЕСОС

BORK VC SHB 9919 BK/VC SHB 9818 BL

- 5 Меры безопасности, рекомендуемые компанией BORK
- 6 Технические характеристики
- 7 Комплектация
- 8 Устройство пылесоса
- 11 Сборка и эксплуатация пылесоса
- 15 Обслуживание и чистка
- 18 Устранение неисправностей



Поздравляем

с приобретением нового пылесоса BORK VC SHB 9919 BK/VC SHB 9818 BL

Компания BORK уделяет большое внимание технике безопасности. При разработке и производстве наших изделий мы стремимся сделать безопасным пользование ими. Кроме того, мы просим Вас соблюдать обычные меры безопасности при работе с электроприборами и выполнять следующие меры предосторожности:

МЕРЫ ПРЕДОСТОРОЖНОСТИ ПРИ ИСПОЛЬЗОВАНИИ ПЫЛЕСОСА И ДРУГИХ ЭЛЕКТРОПРИБОРОВ

При эксплуатации пылесоса всегда следуйте инструкциям, включая следующее: прочтите инструкции, прежде чем начать пользоваться прибором.

Правила техники безопасности

- Пылесос предназначен только для обычной уборки жилых помещений.
- Не разрешайте детям пользоваться пылесосом. Пылесос имеет систему двойной изоляции и не требует заземления.

Запрещается пользоваться пылесосом:

- В сырых помещениях;
- Вблизи легковоспламеняющихся газов и т.п.;
- Без пылесборника BORK Clinic (это может вызвать повреждение пылесоса). Пылесос оснащен защитным устройством, которое препятствует закрытию крышки без пылесборника BORK Clinic. Не следует применять силу, закрывая крышку.

Запрещается пользоваться пылесосом при уборке:

- Острых предметов;
- Жидкостей (это может вызвать серьезные повреждения пылесоса);
- Горячей или остывшей золы, непогашенных окурков и т.п.;
- Мелкодисперсной пыли, например, от штукатурки, бетона, муки или золы.

Все это может привести к серьезным повреждениям двигателя, которые не подпадают под действие гарантии.

Правила техники безопасности в отношении кабеля питания

- Замена поврежденного кабеля должна выполняться уполномоченными сервисными центрами компании. Повреждения кабеля питания не подпадают под действие гарантии.
- Не тяните и не поднимайте пылесос за кабель.

- Отключайте пылесос от сети питания перед чисткой и техническим обслуживанием.
- Регулярно проверяйте целостность кабеля питания. Запрещается пользоваться пылесосом, если кабель питания поврежден.

Все работы по обслуживанию и ремонту должны выполняться только уполномоченными сервисными центрами компании.

Храните пылесос в сухом месте.

СОХРАНИТЕ ДАННЫЕ ИНСТРУКЦИИ.

Номинальное напряжение:	230 В
Номинальная частота:	50 Гц
Номинальная мощность:	1900 Вт (VC SHB 9919 BK) 1800 Вт (VC SHB 9818 BL)

ВНИМАНИЕ!

Производитель сохраняет за собой право на внесение изменений в технические характеристики вследствие постоянного совершенствования продукции без дополнительного уведомления об этих изменениях.

Мягкий пуск двигателя

Пуск прибора происходит плавно: пылесос постепенно набирает мощность, что позволяет снизить нагрузку на все электроприборы в Вашем доме, благодаря этой функции Вы можете значительно увеличить срок их службы.

ИНФОРМАЦИЯ О СЕРТИФИКАЦИИ

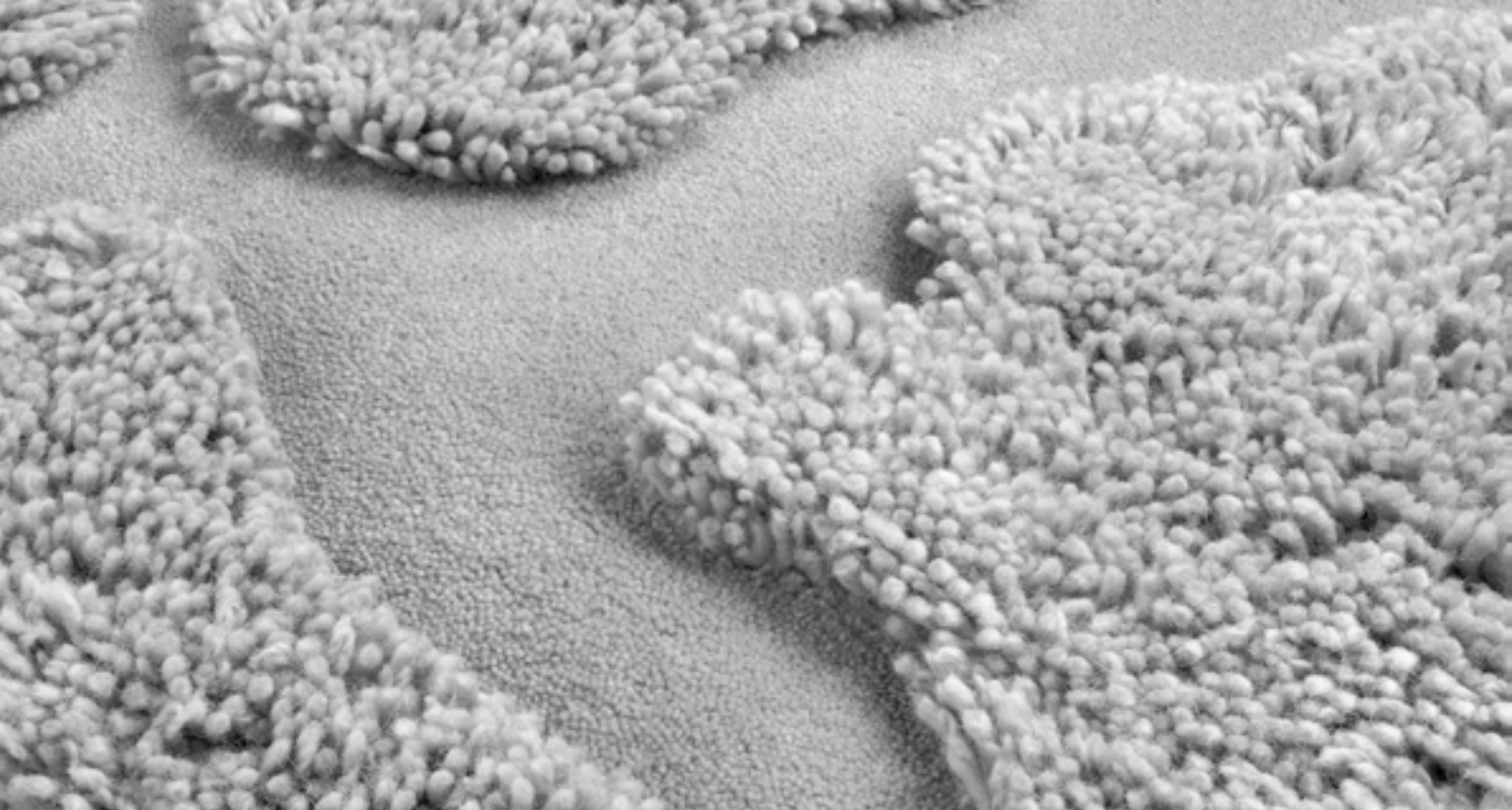
Товар сертифицирован в соответствии с законом «О защите прав потребителей»

Установленный производителем в соответствии с п.2 ст.5 Федерального Закона РФ «О защите прав потребителей» срок службы для данного изделия равен 3 годам, при условии, что изделие используется в строгом соответствии с настоящей инструкцией по эксплуатации и применяемыми техническими стандартами.

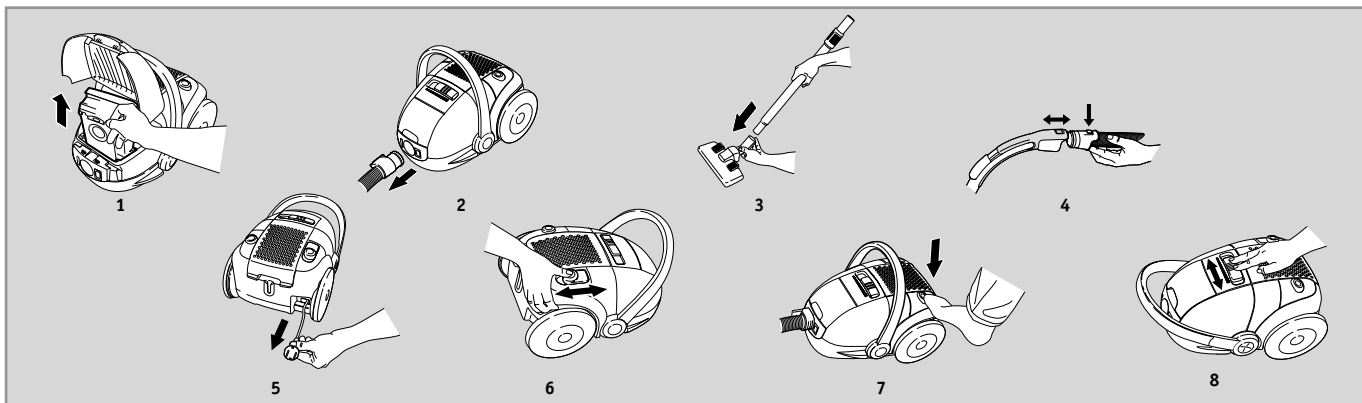
КОМПЛЕКТАЦИЯ







Эксплуатация

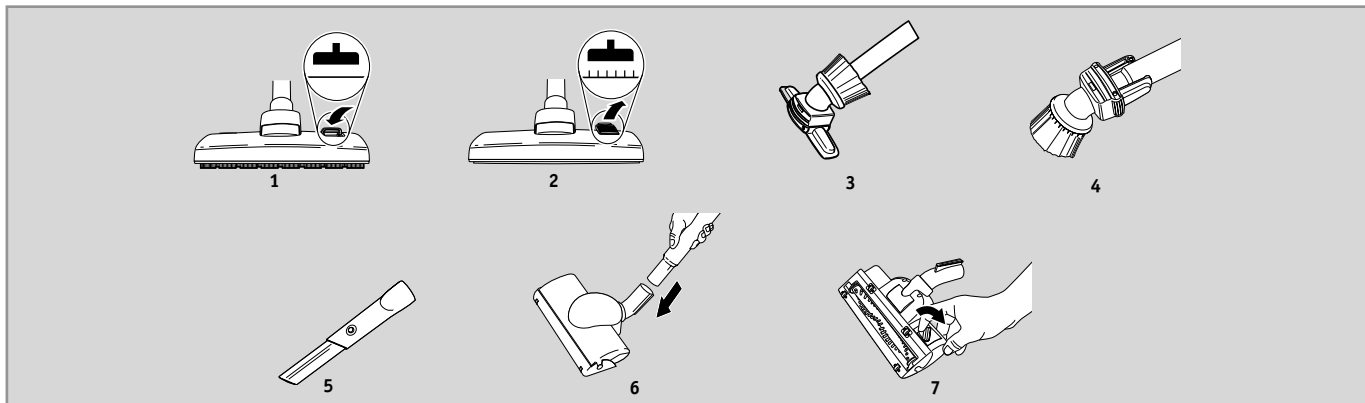


ПЕРЕД НАЧАЛОМ РАБОТЫ

1. Проверьте наличие пылесборника BORK Clinic.
2. Вставьте шланг до защелкивания фиксатора (для отсоединения шланга следует нажать на фиксатор).
3. Подсоедините обычную выдвижную трубку к рукоятке шланга и наденьте на трубку насадку для пола (для отсоединения деталей нажмите стопорную кнопку и потяните их в разные стороны).

4. Для отсоединения шланга от рукоятки следует нажать кнопку блокировки и потянуть за шланг.
5. Вытяните кабель питания и подключите его к электросети. Для сматывания кабеля нажмите ногой на педаль (придерживайте степсель во избежание ударов).
6. Пылесос оснащен устройством автоматической регулировки длины кабеля (Autoreverse) (для VC SHB 9919 BK). Вытяните кабель питания и подключите его к электросети. Переместите регулятор вперед для уменьшения или увеличения длины кабеля в соответствии с необходимостью. Установив тре-

- букемую длину, переместите регулятор назад для фиксации выбранной длины кабеля.
7. Для включения пылесоса нажмите ногой кнопку On/Off (Вкл./Выкл.).
8. Отрегулируйте мощность всасывания с помощью регулятора.



ПРАВИЛА ПОЛЬЗОВАНИЯ И РЕКОМЕНДАЦИИ

Пол: Насадка для ковров/пола, левая педаль в положении (1).

Ковры: Насадка для ковров/пола, левая педаль в положении (2).

При чистке небольших ковров рекомендуется уменьшить мощность всасывания.

Мягкая мебель: Комбинированная насадка, см. рис. (3).

Занавески, легкие ткани и т.п.: Комбинированная насадка, см. рис. (4). При необходимости следует уменьшить мощность всасывания.

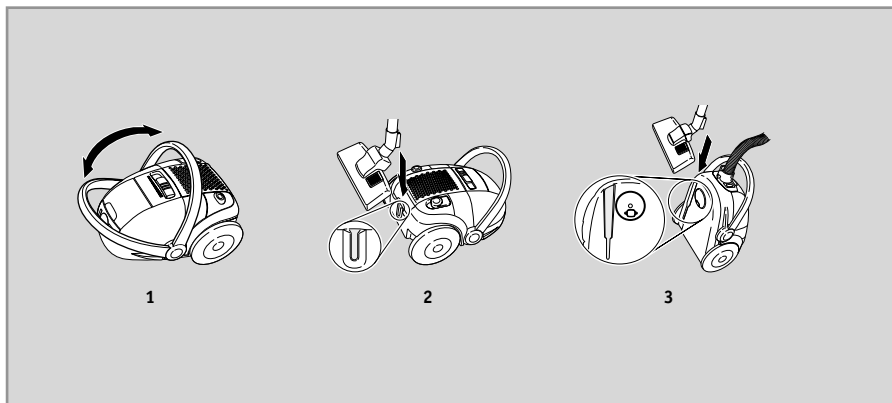
Рамы, книжные полки и т.п.: Комбинированная насадка - см. рис. (4).

Щели, углы и т.п.: Щелевая насадка (5). Увеличьте длину щелевой насадки, выдвинув пальцем выдвижную часть. При выдвижении насадки на всю длину ее положение фиксируется кнопкой блокировки. Прежде чем убрать щелевую насадку в держатель для принадлежностей, нажмите кнопку блокировки и задвиньте выдвижную часть.

Использование турбощеточки. Подсоедините турбощеточку к трубке (6). Отрегулируйте мощность всасывания путем увеличения или уменьшения отверстия для воздуха (7).

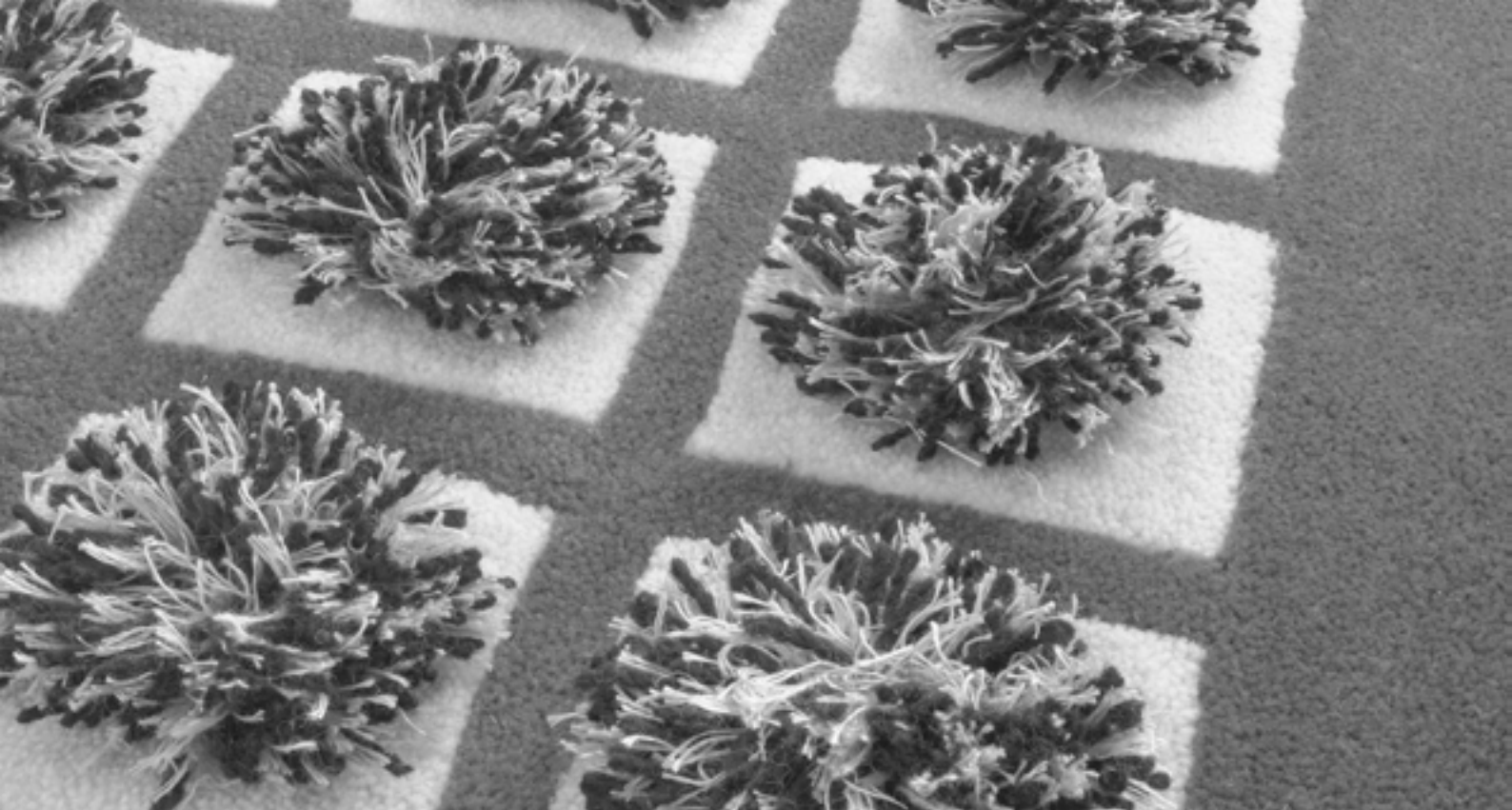
ПРИМЕЧАНИЕ!

Запрещается использовать турбощеточку для чистки шкур, ковров с длинной бахромой и ворсом длиннее 15 мм. Во избежание повреждений ковра при вращении щетки перемещайте насадку. Не проводите насадкой по электрическим проводам и обязательно выключайте пылесос сразу по окончании работы.

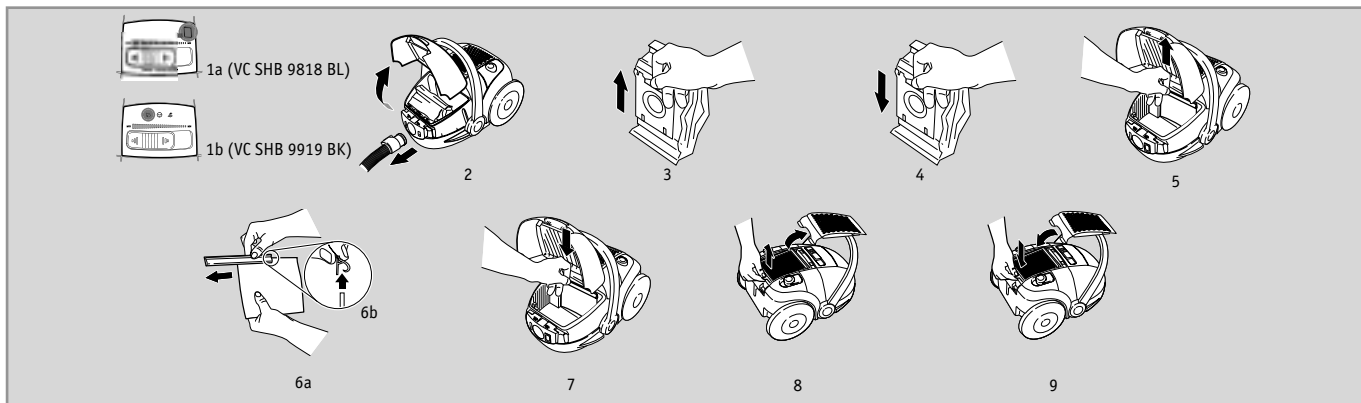


ВО ВРЕМЯ УБОРКИ ПЫЛЕСОС ИЗБАВИТ ВАШУ СПИНУ ОТ НАГРУЗКИ

1. Для этого пылесос оснащен эластичной ручкой, с помощью которой удобно поднимать и переносить пылесос.
2. К тому же во время перерывов в работе пылесос можно поставить в удобное вертикальное положение.
3. Парковочное положение при хранении.



Обслуживание



ЗАМЕНА ПЫЛЕСБОРНИКА BORK CLINIC

1. Замена пылесборника BORK Clinic должна выполняться как только окно индикатора становится полностью красным (1a), или при включении светового индикатора (1b).
2. Отсоедините шланг и откройте крышку.
3. Для извлечения пылесборника BORK Clinic потяните за картонный держатель. При этом пылесборник автоматически закрывается, и пыль не разлетается.
4. Вставьте новый пылесборник BORK Clinic, протолкнув картонный держатель вдоль направляющих вниз до упора. Закройте крышку.

ПРИМЕЧАНИЕ!

Замену пылесборника BORK Clinic рекомендуется выполнять даже при неполном заполнении (чтобы исключить засорение). Рекомендуется также заменять пылесборник после уборки с порошком для чистки ковров. Пользуйтесь только фирменными пылесборниками.

Замена фильтра двигателя

(Замена фильтра должна выполняться при каждой пятой замене пылесборника BORK Clinic)

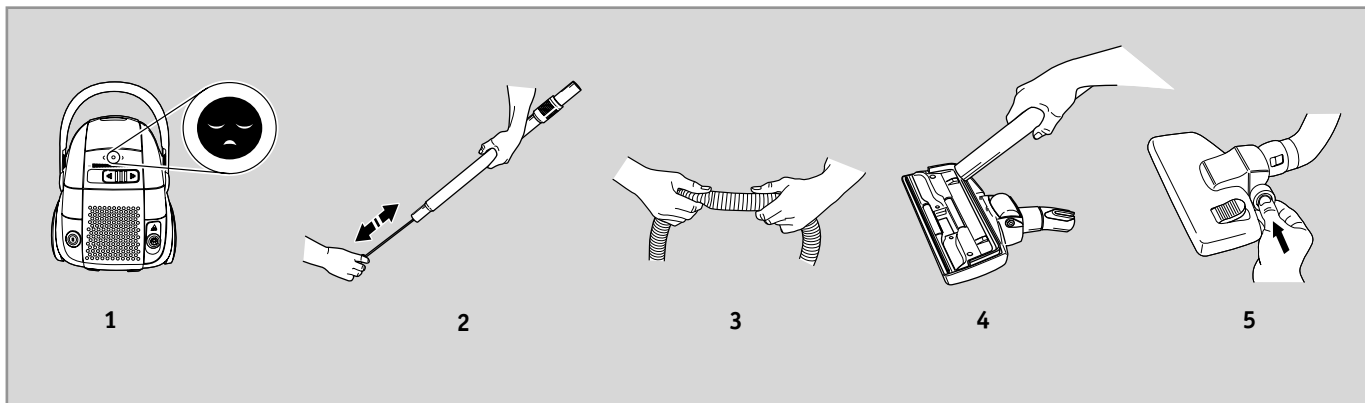
5. Извлеките старый фильтр.

6. Вставьте новый фильтр в паз (6a). Для упрощения замены откройте держатель, нажав на него, как показано на рис. (6b).
7. Установите фильтр и закройте крышку.

Замена фильтра HEPA

(При включении светового индикатора или при каждой пятой замене пылесборника)

8. Откройте и снимите крышку, затем извлеките фильтр.
9. Установите новый фильтр и крышку как показано на рисунке.



ЧИСТКА ШЛАНГА И НАСАДОК

Пылесос автоматически прекращает работу при засорении насадки, трубки или шланга, при засорении фильтра или пылесборника, а также если начинает мигать индикатор перегрева (1). Отсоедините пылесос от электросети и дайте ему остыть в течение 20-30 минут. Устраните засорение и/или замените отработанные фильтры и пылесборник BORK Clinic. Затем снова включите пылесос.

Трубки и шланги

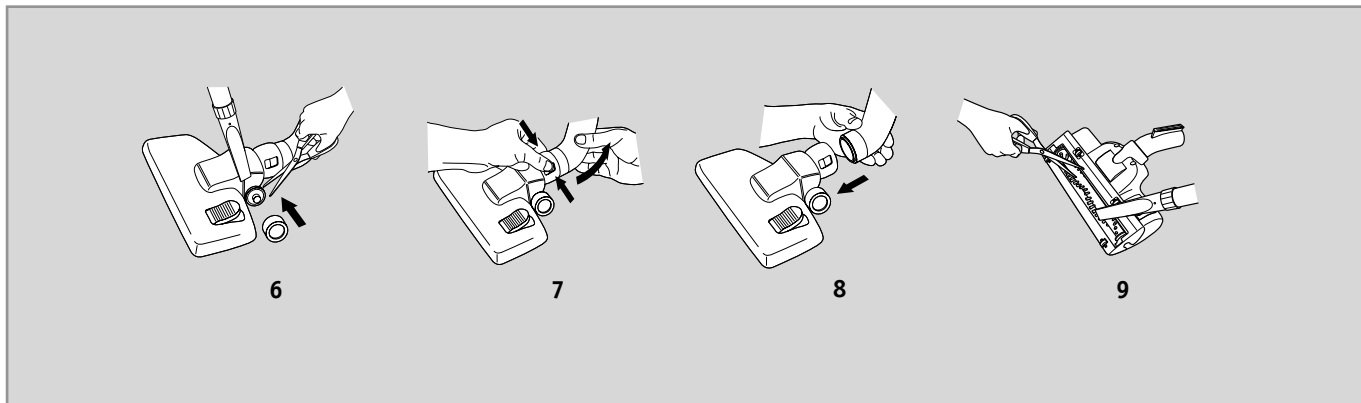
2. Для чистки трубок и шланга используйте рейку или другое подобное приспособление.
3. Иногда удается прочистить шланг, сжимая его. Следует соблюдать при этом особую осторожность, так как засорение может быть вызвано кусочками стекла или иглаками, застрявшими внутри шланга.

Чистка насадки для ковров/пола

4. Регулярная чистка насадки для ковров/пола позволяет предотвратить снижение мощности всасывания. Удобнее всего выполнять чистку насадки с помощью рукоятки шланга.
5. Снимите колеса, нажав на втулку колеса.
6. Удалите комочки пыли, волосы и другой запутавшийся мусор. Для чистки оси колеса воспользуйтесь щелевой насадкой. Установите колеса, с усилием вставив их на место.

ПРИМЕЧАНИЕ!

Гарантийное обслуживание не распространяется на возможные повреждения шлангов при чистке.



7. Более крупные предметы можно удалить, отсоединив соединительную трубку (для отсоединения трубки нажмите на маленькие фиксаторы).
8. Извлеките застрявший предмет и установите на место соединительную трубку.

Чистка турбощетки

9. Снимите турбощетку с трубки пылесоса и удалите запутавшиеся нити и прочее, отрезав их ножницами. Пропылесосьте турбощетку с помощью рукоятки шланга.

УСТРАНЕНИЕ НЕИСПРАВНОСТЕЙ

Пылесос не включается

1. Убедитесь в том, что кабель питания включен в сеть.
2. Проверьте, нет ли повреждений кабеля и штепсельной вилки.
3. Возможно нет напряжения в электросети.

Пылесос отключился

1. Проверьте, не переполнен ли пылесборник BORK Clinic. При необходимости замените его.
2. Не засорилась ли насадка, трубка или шланг.
3. Не засорились ли фильтры.

В пылесос попала вода

В этом случае необходимо обратиться в полномочный сервисный центр BORK для замены двигателя. Ремонт повреждений двигателя, вызванных попаданием воды, не предусматривается условиями гарантии.

ИНФОРМАЦИЯ ДЛЯ ПОТРЕБИТЕЛЯ

Фирма BORK не несет ответственности за какие-либо повреждения, вызванные неправильным использованием оборудования или в случае его подделки.

Настоящее изделие разработано с мыслью об окружающей среде. Все пластмассовые части имеют маркировку с целью их последующей переработки.

