

TECHNICAL PASSPORT

ПАСПОРТ ТЕХНИЧЕСКОГО ИЗДЕЛИЯ



NRS 1857

REFRIGERATORS

ХОЛОДИЛЬНИКИ

KUPPERSBERG

**СОДЕРЖАНИЕ**

1. ОБРАЩЕНИЕ К ПОКУПАТЕЛЯМ.....	19
2. ОБЩИЕ ПРЕДУПРЕЖДЕНИЯ И РЕКОМЕНДАЦИИ	19
3. ОСНОВНЫЕ ТРЕБОВАНИЯ БЕЗОПАСНОСТИ.....	19
4. ПЕРЕД ПЕРВЫМ ИСПОЛЬЗОВАНИЕМ ПРИБОРА.....	20
5. ИНСТРУКЦИЯ ПО УСТАНОВКЕ И ТЕХНИЧЕСКОМУ ОБСЛУЖИВАНИЮ	21
5.1 СНЯТИЕ УПАКОВКИ	21
5.2. УСТАНОВКА ПРИБОРА.....	21
5.3. БЕЗОПАСНОСТЬ УСТАНОВКИ.....	22
5.4. ПОДКЛЮЧЕНИЕ К СЕТИ ЭЛЕКТРОПИТАНИЯ	23
5.5. НАЧАЛО РАБОТЫ С ПРИБОРОМ.....	24
6. ЭЛЕМЕНТЫ ИНДИКАЦИИ И УПРАВЛЕНИЯ.....	24
6.1. ПАНЕЛЬ УПРАВЛЕНИЯ	24
6.2. ОСНОВНЫЕ РЕЖИМЫ РАБОТЫ.....	29
7. ОБСЛУЖИВАНИЕ И ЧИСТКА.....	30
7.1. РЕКОМЕНДАЦИИ	31
8. ПОИСК И УСТРАНЕНИЕ НЕИСПРАВНОСТЕЙ	32



1. ОБРАЩЕНИЕ К ПОКУПАТЕЛЯМ

Уважаемый покупатель! Благодарим Вас за приобретение нашей продукции. Пожалуйста, внимательно изучите все указания и предупреждения, приведенные в данной инструкции. Руководство пользователя содержит важную информацию по безопасной установке, эксплуатации и обслуживанию устройства, а также предупреждения, которые необходимо учитывать при эксплуатации оборудования. Рекомендуем хранить данную инструкцию в безопасном и легкодоступном месте и обращаться к ней по мере возникновения вопросов.



2. ОБЩИЕ ПРЕДУПРЕЖДЕНИЯ И РЕКОМЕНДАЦИИ

Перед использованием прибора внимательно изучите настоящую инструкцию, в которой описаны порядок и правила работы с ним.

Неправильное использование прибора может приводить к созданию опасных ситуаций, прежде всего, для детей.

Перед подключением прибора убедитесь в том, что данные, указанные на заводской табличке, соответствуют параметрам сети электропитания.

Не допускайте утилизации перерабатываемых упаковочных материалов ненадлежащим образом. Такие материалы необходимо сдавать на переработку в специализированные пункты приема.

Электрическая безопасность данного прибора гарантируется только в том случае, если он подключен к сети питания, оснащенной системой заземления в соответствии с требованиями законодательных норм.

Использование данного оборудования детьми в возрасте от 8 лет и выше и лицами, имеющими ограниченные физические, сенсорные или психические возможности или не обладающими достаточными опытом и знаниями, разрешается только под присмотром или контролем лица, которое может обеспечить их безопасность, а также знает принципы и безопасные способы работы с прибором и возможные опасности. Не разрешайте детям играть с прибором. Проведение чистки и ухода за прибором разрешается детям только под присмотром взрослых. Данный холодильник не предназначен для хранения взрывоопасных веществ, например, аэрозольных баллонов с легковоспламеняющимися горючими веществами.




3. ОСНОВНЫЕ ТРЕБОВАНИЯ БЕЗОПАСНОСТИ

Утилизация должна осуществляться в соответствии с действующими в стране правилами утилизации отходов. Перед тем как сдать прибор на утилизацию, отрежьте от него кабель электропитания, чтобы предотвратить возможное последующее использование прибора. Не допускается сдавать данный прибор

Холодильник NRS 1857

на свалку, предназначенную для бытовых отходов. Отслуживший срок службы прибор должен быть передан в центр сбора отходов, специализирующийся на восстановлении хладагентов и смазочного масла.

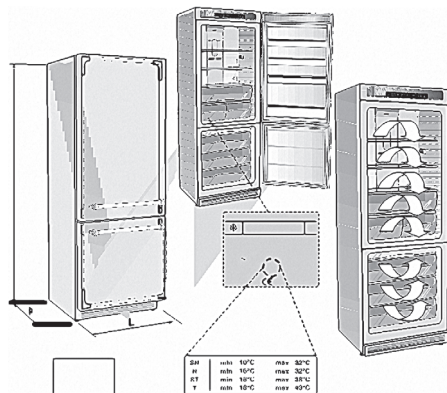
Прибор должен быть утилизирован надлежащим образом. Пользователь обязан вносить свой вклад в предотвращение любых негативных последствий для здоровья и окружающей среды. Изображенный на изделии или в сопроводительной документации символ  означает, что

данное изделие по окончании срока службы не должно утилизироваться вместе с обычными бытовыми отходами, а должно доставляться в имеющий соответствующие лицензии специализированный центр, занимающийся переработкой электрического и электронного оборудования.

Данное оборудование не предназначено для использования лицами (включая детей) с ограниченными физическими, сенсорными или ментальными способностями, не имеющими достаточного опыта и знаний, за исключением случаев, когда они работают под присмотром лиц, ответственных за их безопасность, или в соответствии с указаниями этих лиц. Необходимо следить за тем, чтобы дети не играли с данным прибором.



4. ПЕРЕД ПЕРВЫМ ИСПОЛЬЗОВАНИЕМ ПРИБОРА



ТЕХНИЧЕСКИЕ ХАРАКТЕРИСТИКИ КОРПУС

Изготовлен из панелей, окрашенных методом электростатического осаждения и обеспечивающих значительную стойкость к нагрузкам и сохранение презентабельного внешнего вида изделия.

ТЕПЛОВАЯ ИЗОЛЯЦИЯ

Сконструирована таким образом, чтобы поддерживалась постоянная температура внутри холодильника и обеспечивалось значительное внутреннее пространство.

ВНУТРЕННЕЕ ПРОСТРАНСТВО

Предназначено для хранения любых продуктов на переставляемых полках.

РАЗМОРАЖИВАНИЕ ХОЛОДИЛЬНОЙ И МОРОЗИЛЬНОЙ КАМЕР

Автоматическое

ЦИРКУЛЯЦИЯ ВОЗДУХА: Принудительная

РЕГУЛИРОВАНИЕ ТЕМПЕРАТУРЫ В ХОЛОДИЛЬНОЙ КАМЕРЕ:

С помощью внешнего термостата.

РЕГУЛИРОВАНИЕ ТЕМПЕРАТУРЫ В МОРОЗИЛЬНОЙ КАМЕРЕ:

С помощью внешнего термостата и кнопки быстрого замораживания.

Поддаваемый вентилятором сухой воздух быстрее охлаждает продукты; таким образом, система NO FROST («без инея») обеспечивает более равномерное охлаждение продуктов.

ПРЕДУПРЕЖДЕНИЕ!

При установке прибора необходимо учитывать его климатический класс. Информация по климатическому

5. ИНСТРУКЦИЯ ПО УСТАНОВКЕ И ТЕХНИЧЕСКОМУ ОБСЛУЖИВАНИЮ



5.1 СНЯТИЕ УПАКОВКИ

Поместите прибор в место, в котором он будет эксплуатироваться (см. раздел «ВЫБОР МЕСТА И УСТАНОВКА ПРИБОРА»).

➔ Разрежьте ленту R и снимите коробку или пластиковый пакет С.

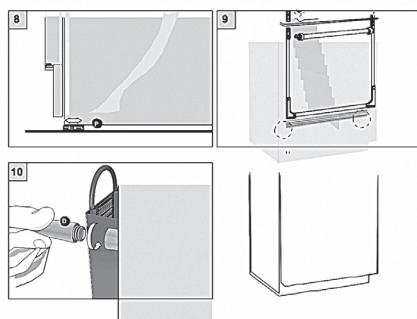
➔ Незамедлительно разорвите пластиковые пакеты S, так чтобы они не могли представлять опасность для детей.

➔ После освобождения прибора от упаковки извлеките боковые защитные элементы F и основание В.

УПАКОВКА

Упаковочный материал является полностью перерабатываемым. При его утилизации следует придерживаться действующих норм и правил.

Упаковочный материал (пластиковые пакеты, части из полистирола и т.д.) должны храниться в недоступном для детей месте, поскольку могут представлять для них опасность.



5.2. УСТАНОВКА ПРИБОРА

ВЫРАВНИВАНИЕ ПРИБОРА

Аппарат должен быть установлен на ровной поверхности.

➔ При необходимости выровняйте аппарат с помощью передних ножек Р (рис. 8–9).

УСТАНОВКА РАСПОРНЫХ ЭЛЕМЕНТОВ

Для обеспечения нормальной циркуляции воздуха расстояние от

Холодильник NRS 1857

прибора до стены должно составлять не менее 4–5 см.

☞ Установите два распорных элемента D (см. описание дополнительных принадлежностей) с задней стороны прибора, как показано на рисунке 10.

ПРЕДУПРЕЖДЕНИЕ

Не допускайте перекрытия вентиляционных отверстий, расположенных на корпусе прибора и элементах конструкции.

**5.3. БЕЗОПАСНОСТЬ
УСТАНОВКИ****ОБЩИЕ ПРЕДУПРЕЖДЕНИЯ И
РЕКОМЕНДАЦИИ**

В этом разделе приведены основные требования безопасности, которые являются обязательными к выполнению.

При возникновении каких-либо сомнений в соответствии параметров электросети она должна быть проверена квалифицированным специалистом.

Как и в случае с любыми другими электроприборами, в процессе эксплуатации следует соблюдать несколько основных правил:

☞ Не дотрагивайтесь до прибора мокрыми или влажными руками или ногами.

☞ При извлечении вилки из розетки не тяните за кабель. Не подвергайте прибор воздействию атмосферных осадков.

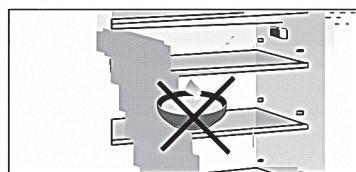
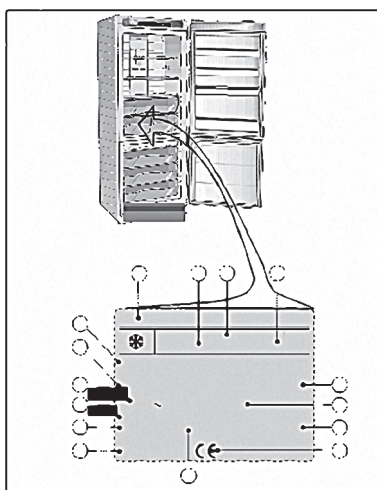
☞ Не разрешайте детям самостоятельно пользоваться прибором без присмотра.

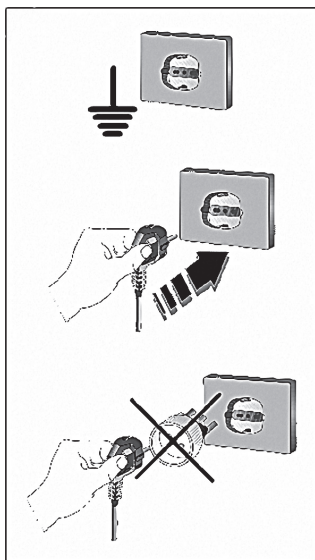
☞ Не вставляйте вилку и не извлекайте ее из розетки мокрыми руками.

Перед выполнением любых работ по чистке или обслуживанию отключите прибор от электросети, отсоединив вилку от розетки, или отключите его главным выключателем:

☞ В случае возникновения какой-либо неисправности или нарушения нормальной работы отключите прибор и не пытайтесь самостоятельно выполнять ремонт.

Данный прибор маркирован в соответствии с Европейской директивой 2012/19/ЕС, регламентирующей порядок сбора и переработки отходов электрического и электронного оборудования (WEEE).





5.4. ПОДКЛЮЧЕНИЕ К СЕТИ ЭЛЕКТРОПИТАНИЯ

Подключение к сети электропитания должно соответствовать нормам по электробезопасности.

s Проверьте соответствие напряжения, указанного на заводской табличке, напряжению в электросети.

s Прибор должен быть заземлен в соответствии с действующими нормами и правилами. Компания-изготовитель не несет никакой ответственности за ущерб, нанесенный людям, животным или имуществу вследствие несоблюдения этих норм.

s Если розетка, к которой производится подключение, не соответствует вилке прибора, обратитесь к квалифицированному техническому специалисту для замены вилки.

s Не помещайте внутрь прибора теплые или горячие продукты (рис. 11а).

Не используйте переходники (адаптеры), разветвители и удлинители (рис. 11b).

- 1 МОДЕЛЬ
- 2 НАПРЯЖЕНИЕ ПИТАНИЯ И ЧАСТОТА
- 3 МАКСИМАЛЬНОЕ ЭНЕРГОПОТРЕБЛЕНИЕ
- 4 ОБЩИЙ ОБЪЕМ
- 5 АРТИКУЛ
- 6 ОТМЕТКА О СООТВЕТСТВИИ ТРЕБОВАНИЯМ ЕС
- 7 КЛИМАТИЧЕСКИЙ КЛАСС
- 8 ОБЪЕМ МОРОЗИЛЬНОЙ КАМЕРЫ
- 9 ТИП ХЛАДАГЕНТА
- 10..... КОЛИЧЕСТВО ХЛАДАГЕНТА
- 11..... СЕРИЙНЫЙ НОМЕР
- 12..... ОБЩИЙ ПОЛЕЗНЫЙ ОБЪЕМ
- 13..... ТИП ИЗДЕЛИЯ
- 14..... ГАРАНТИЙНЫЙ СРОК
- 15..... ТОРГОВАЯ МАРКА



ПРЕДУПРЕЖДЕНИЕ

Если прибор отключается и затем сразу же снова включается, то следующее включение компрессора производится только примерно через 10 минут.

Это относится к нормальному алгоритму работы прибора.

Холодильник NRS 1857

5.5. НАЧАЛО РАБОТЫ С ПРИБОРОМ

СНЯТИЕ ВСЕХ ПРИСПОСОБЛЕНИЙ, ИСПОЛЪЗУЕМЫХ ДЛЯ ЗАЩИТЫ ПРИБОРА НА ВРЕМЯ ТРАНСПОРТИРОВКИ.

Осмотрите прибор и убедитесь в отсутствии повреждений.

Обо всех обнаруженных повреждениях прибора продавец должен быть проинформирован в течение 24 часов с момента доставки.

1 Снимите защитный элемент с уплотнителя двери.

Данный элемент используется для защиты уплотнителя двери от повреждений в процессе транспортировки.

Для обеспечения нормальной работы уплотнителя этот защитный элемент должен быть снят.

Чтобы снять защитный элемент, слегка потяните его за один конец и выверните его наружу.

2 Снимите фиксаторы стеклянных полок.

Эти пластмассовые элементы используются для предотвращения перемещения полок во время транспортировки. Чтобы снять фиксаторы, выполните следующее:

а) Сожмите пластмассовый фиксатор пальцами и поворачивайте его до тех пор, пока он не отсоединится от полки.

б) Снимите фиксатор, потянув его вверх.

КОМПЛЕКТАЦИЯ

A Инструкция по эксплуатации

B Форма для льда

C Задние распорные элементы



6. ЭЛЕМЕНТЫ ИНДИКАЦИИ И УПРАВЛЕНИЯ

6.1. ПАНЕЛЬ УПРАВЛЕНИЯ



ВНИМАНИЕ!

Если транспортировка прибора осуществлялась в горизонтальном положении, то перед последующим включением он должен простоять в вертикальном положении не менее шести часов, в противном случае во время работы прибора возможно появление шумов.

ВКЛЮЧЕНИЕ ПРИБОРА

Для включения прибора нажмите кнопку и не отпускайте в течение не менее 0,5 секунд.

Возможно отключение только холодильной камеры, для этого необходимо нажать кнопку и не отпускать в течение 4 секунд (на дисплее появляется символ «--»); для отключения морозильной камеры нажмите кнопку и не отпускайте в течение не менее 4 секунд.



ПРИМЕЧАНИЕ

Перед подключением прибора к электросети проверьте соответствие напряжения питания данным, указанным на заводской табличке прибора (см. раздел «Подключение к сети электропитания»). Вставьте вилку прибора в розетку электросети. Дисплей начнет мигать и отображать температуру, заданную на заводе по умолчанию (7°C — для холодильной камеры, -16°C — для морозильной камеры).

НАСТРОЙКА ТЕМПЕРАТУРЫ В МОРОЗИЛЬНОЙ КАМЕРЕ

На дисплее морозильной камеры отображается фактическая температура внутри этой камеры в диапазоне от +20°C до -40°C; если температура превышает +20°C, на этом дисплее появляется символ H. Температура в морозильной камере может быть отрегулирована путем нажатия соответствующей кнопки; температура может быть задана в диапазоне от -16 до -24°C. Если холодильник включен, то при нажатии кнопки на дисплее начнет мигать в течение 6 секунд заданное значение температуры. Чтобы задать новую температуру, нажмите кнопку **TEMP** и, пока дисплей мигает, последовательно нажимайте эту кнопку до тех пор, пока не будет выведено необходимое значение температуры; новое значение сохраняется в памяти после того, как дисплей прекращает мигать (через 6 секунд).

НАСТРОЙКА ТЕМПЕРАТУРЫ В ХОЛОДИЛЬНОЙ КАМЕРЕ

На дисплее холодильной камеры отображается фактическая температура внутри этой камеры в диапазоне от 0 до 19°C; если температура превышает 19°C, на этом дисплее появляется символ H. Температура в холодильной камере может быть отрегулирована путем нажатия соответствующей кнопки; температура может быть задана в диапазоне от 2 до 7°C. Если холодильник включен, то при нажатии кнопки на дисплее начнет мигать в течение 6 секунд заданное значение температуры. Чтобы задать новую температуру, нажмите кнопку **TEMP** и, пока дисплей мигает, последовательно нажимайте эту кнопку до тех пор, пока не будет выведено необходимое значение температуры; новое значение сохраняется в памяти после того, как дисплей прекращает мигать (через 6 секунд).



ПРИМЕЧАНИЕ:

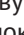
В этом случае холодильная камера и все отображаемые символы также автоматически отключаются.

НАСТРОЙКА ТЕМПЕРАТУРЫ В МОРОЗИЛЬНОЙ КАМЕРЕ

На дисплее морозильной камеры отображается фактическая температура внутри этой камеры в диапазоне от +20°C до -40°C; если температура превышает +20°C, на этом дисплее появляется символ H. Температура в морозильной камере

Холодильник NRS 1857

может быть отрегулирована путем нажатия соответствующей кнопки; температура может быть задана в диапазоне от -16 до -24°C.

Если холодильник включен, то при нажатии кнопки на дисплее начнет мигать в течение 6 секунд заданное значение температуры. Чтобы задать новую температуру, нажмите кнопку  и, пока дисплей мигает, последовательно нажимайте эту кнопку до тех пор, пока не будет выведено необходимое значение температуры; новое значение сохраняется в памяти после того, как дисплей прекращает мигать (через 6 секунд).

**ПРИМЕЧАНИЕ**






Перед подключением прибора к электросети проверьте соответствие напряжения питания данным, указанным на заводской табличке прибора (см. раздел «Подключение к сети электропитания»). Вставьте вилку прибора в розетку электросети. Дисплей начнет мигать и отображать температуру, заданную на заводе по умолчанию (7°C — для холодильной камеры, -16°C — для морозильной камеры).

**СОВЕТ**



Если температура в помещении находится в пределах от 20 до 25°C, то рекомендуется температуру в холодильной камере задать равной +5°C, а в морозильной камере -18°C.

Значения температуры в морозильной и холодильной камерах также зависят от того, как часто открываются двери, и от количества загруженных внутрь продуктов.

НАСТРОЙКА ТЕМПЕРАТУРЫ В ХОЛОДИЛЬНОЙ КАМЕРЕ

На дисплее холодильной камеры отображается фактическая температура внутри этой камеры в диапазоне от 0 до 19°C; если температура превышает 19°C, на этом дисплее появляется символ H. Температура в холодильной камере может быть отрегулирована путем нажатия кнопки ; температура может быть задана в диапазоне от 2 до 7°C. Если холодильник включен, то при нажатии кнопки  на дисплее начнет мигать в течение 6 секунд заданное значение температуры. Чтобы задать новую температуру, нажмите кнопку  и, пока дисплей мигает, последовательно нажимайте эту кнопку  до тех пор, пока не будет выведено необходимое значение температуры; новое значение сохраняется в памяти после того, как дисплей  прекращает мигать (через 6 секунд).

ПРОВЕРКА ЗАДАННОЙ ТЕМПЕРАТУРЫ

При однократном нажатии кнопки  (холодильная камера) или  (морозильная камера) на дисплее начнет мигать заданное значение температуры (в течение 6 секунд); затем будет выведено значение фактической температуры внутри соответствующей камеры. Заданное значение сохраняется в памяти прибора. В случае аварии в сети питания или другого отключения прибора от сети и последующего восстановле-

ния питания на дисплеях обеих камер будут мигать последние заданные значения температуры.

РЕЖИМ «ОТПУСК»

Режим «ОТПУСК» может использоваться в те периоды, когда на длительное время все уезжают из дома или квартиры (например, если вся семья отправляется на отдых). Этот режим позволяет экономить электроэнергию, поскольку он учитывает тот факт, что в течение этого периода дверь прибора совсем не будет открываться, и обеспечивает поддержание температуры внутри холодильника на уровне, который требуется только для хранения продуктов питания. Для включения этого режима просто нажмите кнопку HOLIDAY и удерживайте ее не менее 0,5 секунды; при этом надпись на кнопке будет подсвечена белым цветом. Данный режим может быть отключен только вручную путем нажатия кнопки HOLIDAY и удерживания ее в течение 0,5 секунды. Если прибор работает в режиме «ОТПУСК», все остальные настройки временно игнорируются.

СУПЕРОХЛАЖДЕНИЕ

Режим суперохлаждения обеспечивает максимально быстрое снижение температуры внутри холодильной камеры; при нажатии кнопки SUPER и удерживании ее в течение не менее 0,5 секунды данный режим включается на период в 7 часов, в течение этого времени надпись на кнопке SUPER

будет подсвечена белым цветом. По истечении 7-часового периода режим суперохлаждения автоматически отключается. При этом предусмотрена также и возможность ручного отключения этого режима до истечения 7-часового периода, для этого необходимо только нажать кнопку SUPER и удерживать ее в течение не менее 0,5 секунды; после отключения режима подсветка надписи на кнопке SUPER также отключается.

Если прибор работает в режиме суперохлаждения, все остальные настройки холодильной камеры временно игнорируются.

ПРЕДВАРИТЕЛЬНАЯ СИГНАЛИЗАЦИЯ

О ПОВЫШЕНИИ ТЕМПЕРАТУРЫ В МОРОЗИЛЬНОЙ КАМЕРЕ

Режим предварительной сигнализации включается в том случае, если температура внутри морозильной камеры поднимается выше -12°C (например, составляет -11°C). Это может произойти в следующих ситуациях:

- ➔ в морозильную камеру помещено большое количество незамороженных продуктов (см. описание режимов замораживания);
- ➔ в течение длительного периода времени дверь оставалась открытой;
- ➔ в течение длительного периода времени была отключена подача питания;
- ➔ прибор неисправен

Холодильник NRS 1857

При включении режима предварительной сигнализации на дисплей морозильной камеры периодически выводится температура, мигает белый индикатор ALARM и выдается звуковой сигнал.

Для отключения звукового сигнала следует нажать кнопку с надписью ALARM; в таком случае значение температуры продолжит мигать на дисплее (для индикации режима предварительной сигнализации), а индикатор с надписью ALARM перестанет мигать и начнет светиться ровным светом. Режим предварительной сигнализации отключается автоматически, но только в том случае, если температура внутри морозильной камеры опускается ниже -12°C ; после этого надпись ALARM перестанет подсвечиваться, а значение температуры прекратит мигать и будет отображаться на дисплее постоянно.



СИГНАЛИЗАЦИЯ ВЫСОКОЙ ТЕМПЕРАТУРЫ В МОРОЗИЛЬНОЙ КАМЕРЕ

Функция сигнализации служит для предупреждения о том, что по какой-либо внешней причине (например, из-за отключения питания, оставления двери открытой и т.д.) хранящиеся в морозильной камере продукты достигли температуры выше $+1^{\circ}\text{C}$, и, следовательно, полностью разморозились. В этом случае включается режим



сигнализации высокой температуры в морозильной камере, начинает мигать соответствующий индикатор, а также значение максимальной измеренной внутри камеры температуры (на дисплее); надпись ALARM горит красным цветом и включается звуковой сигнал.

Поскольку в случае отключения и последующего включения питания прибор продолжит работать в нормальном режиме, то сохранение в памяти значения максимальной достигнутой температуры позволяет отслеживать такие ситуации, когда ранее размороженные продукты подвергаются повторному замораживанию.

СИГНАЛИЗАЦИЯ ОТКРЫТОЙ ДВЕРИ

При каждом открывании двери подсвечивается белым цветом (без мигания) индикатор  (холодильная камера) и/или соответствующий индикатор морозильной камеры; если дверь остается открытой более 2 минут, выдается предупреждающий звуковой сигнал Door Open ; отключение этого сигнала может быть выполнено одним из двух следующих способов:

➤ звуковая и визуальная сигнализации отключаются после закрытия двери;

➤ при нажатии кнопки  (дверь холодильной камеры) или  (дверь морозильной камеры) отключается

➔ только звуковой сигнал, при этом подсвечиваемый белым цветом индикатор продолжает мигать.

ВНУТРЕННЯЯ ПОДСВЕТКА

При каждом открывании двери внутри холодильной камеры загорается подсветка; если дверь остается открытой в течение длительного периода времени, свет автоматически отключается через 5 минут. Чтобы снова включить подсветку, закройте и опять откройте дверь.

ИНДИКАЦИЯ НЕИСПРАВНОЙ РАБОТЫ

Если на дисплее холодильной или морозильной камеры появляется код «E», «E-» или «-E», в этом случае необходимо незамедлительно обратиться в центр технической поддержки и обслуживания, при этом прибор может использоваться еще в течение нескольких дней.

6.2. ОСНОВНЫЕ ФУНКЦИИ И РЕЖИМЫ РАБОТЫ

ОТКЛЮЧЕНИЕ ПОДАЧИ ЭЛЕКТРОЭНЕРГИИ

В случае отключения подачи электроэнергии следует постараться оценить длительность периода отсутствия питания.

Если ожидаемая длительность составит менее 12 часов, то следует оставить продукты в морозильной камере и держать дверь закрытой.

Если период отключения питания превышает 12 часов, и часть продуктов начинает размораживаться, то эти продукты следует как можно скорее употребить в пищу.

➔ Достаньте продукты, оберните газетой в несколько слоев и поместите их в холодильник или другое прохладное место.

➔ Не забывайте о том, что увеличение температуры продукта значительно сокращает срок его хранения.



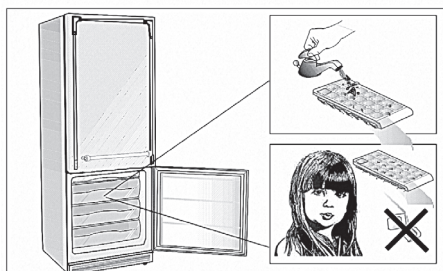
ПРЕДУПРЕЖДЕНИЕ

Для ускорения процесса размораживания не допускается использовать механические устройства или применять иные искусственные методы, кроме тех, которые рекомендуются компанией-изготовителем.



ПРЕДУПРЕЖДЕНИЕ

Не допускается использовать электрические приборы внутри отделения для хранения продуктов, если только иное не разрешено компанией-изготовителем.



Холодильник NRS 1857

**ИСПОЛЬЗОВАНИЕ
МОРОЗИЛЬНОЙ КАМЕРЫ**

При покупке замороженных продуктов всегда следует иметь в виду следующие факторы:

⇒ Упаковка или пакет должны быть неповрежденными, в противном случае продукты могли уже испортиться.

⇒ Если пакет вздут или имеются следы влаги, это свидетельствует о том, что при хранении продуктов не обеспечивались оптимальные условия и, возможно, продукты начали размораживаться.

⇒ Покупку замороженных продуктов осуществляйте в самую последнюю очередь, для их транспортировки используйте теплоизолированные контейнеры.

⇒ Как только вы возвратитесь домой, сразу же поместите замороженные продукты в морозильную камеру.

⇒ Избегайте резких колебаний температуры или уменьшите такие периоды до минимума.

⇒ Следите за сроком годности, указанным на упаковке с замороженными продуктами.

⇒ Обязательно соблюдайте приведенные на упаковке указания по хранению замороженных продуктов.

⇒ Максимальное количество свежих продуктов (кг / 24 ч), которое может быть заморожено, указано на заводской табличке с техническими характеристиками.

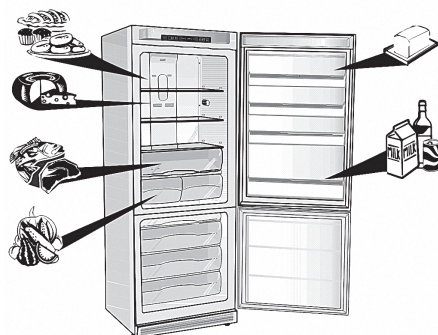
⇒ Старайтесь не размещать продукты, которые должны быть заморожены, вплотную с продуктами, которые уже были заморожены, так как температура последних может возрасти.

Изготовление кубиков льда

⇒ Залейте форму для льда водой на три четверти и поместите ее на соответствующую выдвижную полку в морозильную камеру (если имеется).

Размораживание

⇒ Размораживание холодильной и морозильной камер производится полностью в автоматическом режиме и не требует никаких действий от пользователя. Не допускайте повторной заморозки частично размороженных продуктов, такие продукты должны быть употреблены в пищу в течение 24 часов.

**7. ОБСЛУЖИВАНИЕ И
ЧИСТКА**

КАК ХРАНИТЬ ПРОДУКТЫ В ХОЛОДИЛЬНОЙ КАМЕРЕ

Разместите продукты, как показано на рисунке выше.

СПЕЦИАЛЬНОЕ ОТДЕЛЕНИЕ ДЛЯ ХРАНЕНИЯ МЯСА И РЫБЫ:

Некоторые продукты питания, требующие особого режима хранения, например, мясо, рыба и слабо замороженные бакалейные продукты, могут быть размещены в специальном отсеке, в котором поддерживается постоянная температура 0°C.

ПРИМЕЧАНИЯ:

➔ Промежуток между полками и задней внутренней стенкой холодильника обеспечивает свободную циркуляцию воздуха.

➔ Продукты следует размещать таким образом, чтобы они не соприкасались с задней стенкой холодильной камеры.

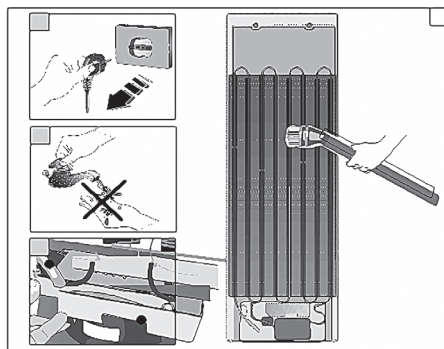
➔ Не кладите в холодильник теплые или горячие продукты.

➔ Все жидкости должны храниться в закрытых сосудах.

➔ Система NO-FROST обеспечивает поддержание постоянной температуры и более эффективное и быстрое замораживание.

Отсутствие влаги и наличие принудительной циркуляции воздуха, как правило, приводит к быстрому высушиванию, по этой причине рекомендуется все продукты держать в закрытых контейнерах.

7.1. РЕКОМЕНДАЦИИ



ЧИСТКА И ОБСЛУЖИВАНИЕ

Перед тем как приступить к чистке, отключите прибор от электросети (рис. 13а).

При чистке внутренних пластмассовых деталей и уплотнителя двери:

При чистке внутренних деталей и уплотнителя двери не используйте абразивные и иные моющие средства.

– Используйте теплый раствор пищевой соды (две ложки на два литра воды).

Чистка конденсатора (рис. 13)

– Чистка должна проводиться не реже двух раз в год.

– Для чистки используется бытовой пылесос или щетка. Загрязнение конденсатора ухудшает рабочие характеристики прибора, а также эффективность замораживания и охлаждения. Все работы по снятию защитных приспособлений (решетка, кожухи) должны выполняться только квалифицированными специалистами. Не допускается использовать прибор со снятыми защитными приспособлениями. Чистка слива для воды (рис. 13с)

Холодильник NRS 1857

При проведении чистки конденсатора также следует проверить, не засорена ли задняя сливная трубка R.

– Отсоедините сливную трубку R от контейнера V и, если необходимо, очистите ее.

В случае отъезда из дома или квартиры на длительное время

– Освободите все отделения холодильника от продуктов. Отключите прибор от электросети.

Очистите оба отделения и высушите их. Оставьте двери открытыми, чтобы предотвратить образование неприятных запахов или плесени.

АНТИБАКТЕРИАЛЬНЫЙ ФИЛЬТР

Прибор оснащен антибактериальным фильтром, функция которого заключается в улучшении качества воздуха внутри холодильника, благодаря этому обеспечивается поддержание здоровой, без бактерий, среды и, как следствие этого, увеличение срока хранения продуктов.

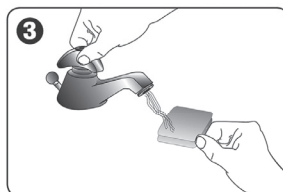
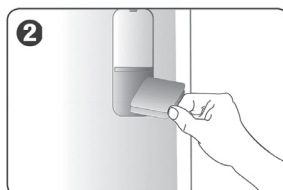
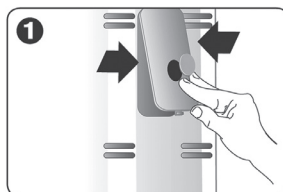
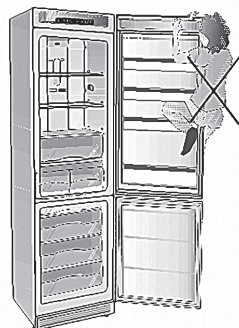
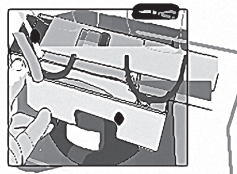
**ЧИСТКА
АНТИБАКТЕРИАЛЬНОГО
ФИЛЬТРА**

– Каждые 4 месяца.

1 Снимите крышку держателя фильтра (рис. 1).

2 Извлеките фильтр (рис. 2).

3 Промойте его горячей водой (допускается также мойка в посудомоечной машине); высушите его при температуре ниже 100°C. Для поддержания фильтрующей способности заменяйте фильтр каждые 2 года. Установите фильтр на место и закройте крышкой (рис. 1).

**8. ПОИСК И УСТРАНЕНИЕ
НЕИСПРАВНОСТЕЙ**

1) Прибор не работает: Проверьте:
 ➔ Не произошло ли отключение подачи электроэнергии?

➔ Правильно ли вставлена вилка в розетку электросети?

➔ Не поврежден ли кабель питания?

➔ Правильно ли задана температура?

2) Недостаточно низкая температура внутри отделений. Проверьте:

➔ Плотно ли закрыты двери?

➔ Не установлен ли прибор рядом с источником тепла?

➔ Правильно ли задана температура?

➔ Не загрязнен ли конденсатор?

3) Слишком низкая температура внутри холодильной камеры. Проверьте:

➔ Правильно ли отрегулирован и установлен термостат?

4) Очень сильный шум в процессе работы прибора. Проверьте:

➔ Не соприкасается ли прибор с другой мебелью или предметами?

➔ Не соприкасаются ли трубки в задней части прибора и не вибрируют ли они?

➔ Выровнен ли прибор?

5) Внутренняя подсветка не работает:

6) На полу имеется вода. Проверьте:

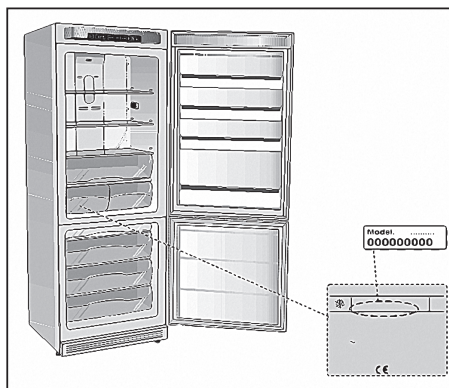
➔ Правильно ли вставлен лоток для сбора конденсата и не соприкасается ли он с компрессором?

➔ Правильно ли вставлена сливная трубка R в лоток?

ПОДСВЕТКА ХОЛОДИЛЬНОЙ КАМЕРЫ

Если прибор подключен к сети электропитания, то при каждом открытии двери включается освещение холодильной камеры и отключается после закрывания двери.

ПРИМЕЧАНИЕ. Если дверь остается открытой в течение длительного времени, подсветка отключается автоматически. Подсветка может быть снова включена только после закрытия и открытия двери.



ОБРАЩЕНИЕ В ЦЕНТР ТЕХНИЧЕСКОЙ ПОДДЕРЖКИ И ОБСЛУЖИВАНИЯ

Перед тем как обратиться в центр технической поддержки и обслуживания:

Проверьте, могут ли быть устранены нарушения в работе в соответствии с указаниями раздела «Поиск и устранение неисправностей».

Холодильник NRS 1857

⇒ Выполните отключение и повторное включение прибора и проверьте, не устранено ли нарушение. Если нарушение в работе все еще присутствует, отсоедините прибор от электросети и повторно подключите его через час.

Если прибор не работает в нормальном режиме или не работает вообще, выполните указанные ниже проверки и, если нарушение не устранилось, обратитесь в центр технической поддержки и обслуживания:

- ⇒ Правильно ли вставлена вилка в розетку электросети?
- ⇒ Присутствует ли напряжение в сети электропитания.
- ⇒ Правильно ли задана температура.
- ⇒ Плотны ли закрыты двери?
- ⇒ Соответствует ли напряжение в электросети напряжению, на которое рассчитан прибор ($\pm 6\%$).
- ⇒ Если нарушение устранить не удалось, обратитесь в центр технической поддержки и обслуживания.

Сообщите специалистам центра технической поддержки и обслуживания:

- ⇒ Характер неисправности
- ⇒ Модель прибора
- ⇒ Серийный номер

Холодильник NRS 1857

ООО «КУППЕРСБЕРГ-СЕРВИС»**УСТАНОВКА, ГАРАНТИЙНОЕ И ПОСТГАРАНТИЙНОЕ ОБСЛУЖИВАНИЕ
ПО МОСКВЕ И МОСКОВСКОЙ ОБЛАСТИ****☎ +7 (495) 236-90-67****Телефон горячей линии Kuppersberg:****☎ 8 (800) 250-17-18****(Звонки для всех регионов бесплатные).****🗨 Часы работы линии: с 9:00 до 18:00 Пн-Пт****➔ Полный список авторизованных сервисных центров Kuppersberg
можно найти на официальном сайте компании****🌐 <http://kuppersberg.ru>**

- ➔ Данный паспорт технического изделия заменяет гарантийный талон.**
- ➔ Гарантийный срок исчисляется со дня заключения договора купли-продажи.**
- ➔ При отсутствии документов подтверждающих покупку, эти сроки
исчисляются со дня изготовления товара (Ст. 19 ЗоЗПП, пункт 2).**

УСЛОВИЯ ГАРАНТИИ

Настоящие условия гарантии действительны на территории России, если иные условия не установлены действующим законодательством:

1. Изготовитель устанавливает гарантийный срок 2 (два) года со дня передачи Потребителю на следующие виды техники: воздухоочистители, встраиваемую технику. Срок службы бытовой техники «Kuppersberg» при соблюдении правил эксплуатации и применения ее в бытовых целях составляет 10 (десять) лет.

2. Гарантия распространяется на изделия, использующиеся только для личных, семейных, домашних нужд, а также нужд, не связанных с осуществлением предпринимательской деятельности.

3. Проследите, чтобы гарантийный талон был правильно заполнен, не имел исправлений и в нем бы ли указаны: дата продажи, штамп торговой организации и подпись продавца, модель и серийный номер изделия, дата установки, название и штамп фирмы-установщика.

4. Сохраняйте гарантийный документ, чек на проданное изделие и квитанцию на услуги по его установке (доставке), доработке водяных и электрических внутриквартирных коммуникаций, а также любые другие документы, относящиеся к гарантийному или техническому обслуживанию изделия.

5. Прежде чем вызвать специалиста сервисного центра, внимательно прочитайте инструкцию по эксплуатации изделия. Если изделие исправно, то за сервисным центром остается право требовать от Потребителя оплаты ложного вызова.

6. Любые претензии по качеству изделия рассматриваются только после предварительной проверки качества изделия представителем сервисного центра.

7. Изготовитель не несет какой-либо ответственности за любой возможный ущерб, нанесенный потребителю, в случае не соблюдения последним требований Изготовителя, указанных в данном гарантийном документе и инструкции по эксплуатации.

8. Гарантийный срок на элементы освещения (гапогеновые и светодиодные и лампы накаливания) составляет 15 дней со дня прод ажи прибора.

Гарантия не распространяется на изделия, недостатки в которых возникли вследствие:

1. Не соблюдения требований Изготовителя, указанных в гарантийном документе;
2. Не соблюдения Потребителем правил установки, подключения, эксплуатации, хранения или транспортировки изделия, указанных в инструкции по эксплуатации;
3. Ремонта не уполномоченными на то лицами, если таковой ремонт повлек за собой отказ изделия;
4. Разборки изделия, изменения конструкции и других вмешательств, непредусмотренных инструкцией по эксплуатации;
5. Неисправностей и повреждений, вызванных экстренными условиями и действием непреодолимой силы (пожар, стихийные бедствия, и т.д.);
6. Повреждений техники или нарушений ее нормальной работы, вызванных животными или насекомыми;
7. Повреждений техники или нарушений ее нормальной работы, вызванных сверхнормативными отклонениями параметров сети электро-, газо-, или водоснабжения от номинальных значений;
8. Использования изделия для предпринимательской деятельности и/или в непредусмотренных целях;
9. Образования на нагревательных элементах избыточного слоя накипи (при повышенной жесткости воды необходима обработка соответствующими составами);
10. Попадания во внутренние рабочие объемы изделия посторонних предметов, мелких деталей одежды или остатков пищи;
11. Механических повреждений изделия Потребителем (царапины, трещины, сколы и т.п.);
12. Потери товарного вида изделия вследствие воздействия на изделие химических веществ;
13. Термических и других подобных повреждениях, которые возникли в процессе эксплуатации.

Изготовитель не принимает претензии в следующих случаях:

1. Не соблюдения правил установки;
2. Отсутствия оригинального гарантийного талона;
3. При отсутствии в гарантийном талоне следующих сведений: даты продажи, штампа торговой организации, подписи продавца, модели и серийного номера изделия;
4. Внесения любых исправлений (изменений) в текст гарантийного документа.

Установка и подключение крупной бытовой техники:

1. Производитель рекомендует Вам доверить установку и подключение изделия «Kuppersberg» специалистам сервисного центра. Вы можете также обращаться в любую другую организацию, имеющую сертификат на оказание подобных услуг.

2. Оплата работ по установке и подключению изделия происходит по преискуранту сервисного центра. Условия оплаты работ по установке и подключению регулируются действующим законодательством. Изготовитель не несет какой-либо ответственности за любой ущерб, нанесенный имуществу граждан вследствие установки и подключения, не соответствующих требованиям, указанным в инструкции по эксплуатации, и/или произведенных не уполномоченными на то лицами.

3. В случае нарушения требований Изготовителя по установке и подключению, ответственность за причиненный ущерб несет лицо, проводившее эту работу.

4. Газовая бытовая техника может быть установлена только специалистом, имеющим допуск на установку газового оборудования. Гарантийное обслуживание осуществляется только при наличии отметки об установке или документа уполномоченной организации.

Изделие, имеющее трех-контактную сетевую вилку, обязательно должно быть заземлено!

NOTES / ДЛЯ ЗАМЕТОК



⇒ **ВНИМАНИЕ!**

**ДАННЫЙ ПАСПОРТ ИЗДЕЛИЯ
ТАК ЖЕ ЯВЛЯЕТСЯ
ГАРАНТИЙНЫМ ТАЛОНОМ,
ПРОСЬБА НЕ УНИЧТОЖАТЬ
ДО КОНЦА ЭКСПЛУАТАЦИИ
ТЕХНИКИ.**

⇒ Kuppersberg

⇒ www.kuppersberg.ru

⇒ info@kuppersberg.ru