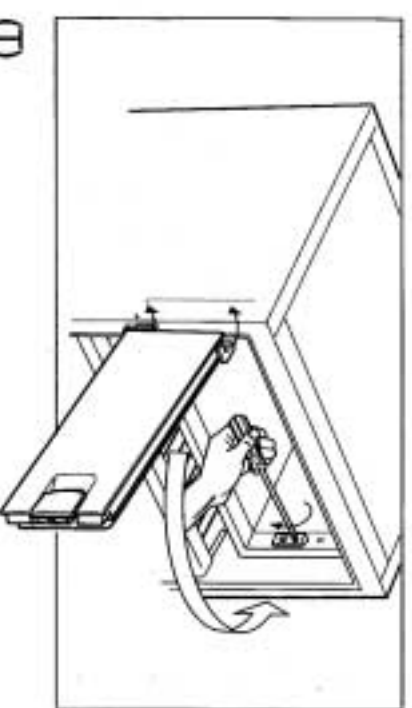
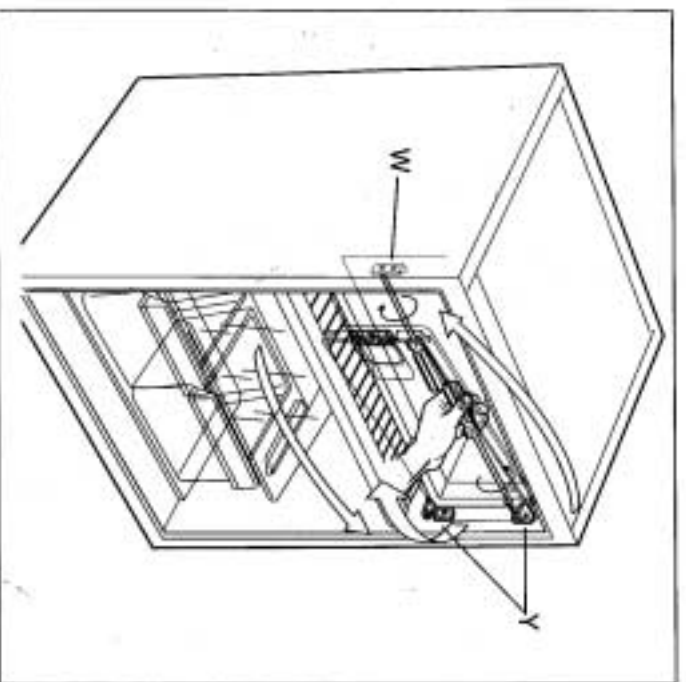


SN	min 10°C	max	32°C
N	min 16°C	max	32°C
ST	min 18°C	max	38°C
T	min 18°C	max	43°C



## УСТАНОВКА

Агрегат класса T, функционирует в стандартном рабочем режиме при температуре окружающего воздуха от 16° С до 32° С.

В целях правильной установки и безотказной работы строго придерживайтесь следующих рекомендаций:

- а) Установить агрегат вдали от источников тепла: каминов, батарей отопления, газовых плит и в месте, защищенном от прямого попадания солнечных лучей.
- б) Распаковать комплектующие и произвести очистку камер в порядке, изложенном в разделе "Уход".
- в) До включения в электросеть выдерживать агрегат не менее часа.

### ВНИМАНИЕ!

При установке вашего холодильника важно учитывать, к какому климатическому устрой он относится.

Для его определения смотрите приведенную здесь таблицу данных.

Грифтор работает правильно в указанных в таблице температурных пределах в соответствии с классом климатических устройств.

## ВЕНТИЛЯЦИЯ

Вентиляционная решетка, расположенная в передней части агрегата, на должна быть засорена и закрыта. При встраивании холодильника в элемент кухонного гарнитура строго придерживайтесь инструкции по установке.

### ВНИМАНИЕ!

Чистку и обслуживание производить исключительно при выключенном из электросети агрегате.

## ЭЛЕКТРОСОЕДИНЕНИЕ

До электроподключения холодильника убедитесь в том, что напряжение питающей сети, указанное на табличке в холодильной камере, соответствует напряжению вашей сети.

**Включение агрегата к выключателю с замыканием на землю, согласно нормам, обязательно. Для этой цели агрегат снабжен специальной вышкой, соответствующей типу выключателя.**

**Завод-производитель не ответствен за нанесенные повреждения людям, вызванные вследствие нарушения вышеуказанных норм.**

## РАБОТА АГРЕГАТА И РЕГУЛИРОВКА ТЕМПЕРАТУРЫ

Термостат К (рис. P) производит автоматическую регулировку внутренней температуры холодильника. Регулировкой ручки с положения 1 на положение 5 достигаются более низкие температуры. Для установления оптимальной температуры отрегулировать ручку термостата в позиции между 3 и 4. При регулировке необходимо учитывать следующие условия:

- температура окружающего воздуха
- частота открывания двери агрегата
- количество хранения пищевых продуктов
- место расположения агрегата

Отключение холодильника производится путем поворота ручки на положение "0".

При установке термостата на позицию максимально холодной температуры, при высокой температуре окружающего воздуха и при значительном объеме хранящихся пищевых продуктов, работа агрегата может быть непрерывной, при этом на испарителе образуются иней и лед. В таком случае поверните ручку термостата на позицию более высокой температуры, что приведет к автоматическому размораживанию и экономии расхода электроэнергии.

## РАЗМОРАЖИВАНИЕ

Размораживание этой камеры осуществляется автоматически. Растаивающая вода стекает по стоку и испаряется от теплоты компрессора.

Рекомендуем периодически производить чистку отверстия слива растаившей воды, расположенного в глубине камеры.

**ВНИМАНИЕ:** не пользоваться механическими приспособлениями и истребительными методами для ускорения процесса размораживания. Стигматизируйтесь от рекомендательных методов. **ОСТОРОЖНО:** не пользуйтесь электрическими приборами внутри отделившейся камеры, если они отключены от тех, что рекомендуются производителем.

### МОДЕЛЬ С КАМЕРОЙ ДЛЯ ЛЬДА (рис. S)

Данная модель состоит из обычной холодильной камеры и камеры емкостью 8 литров для производства льда.

### РАЗМОРАЖИВАНИЕ

Если толщина инея в контакте с испарителем превышает 4-5 мм., необходимо произвести размораживание камеры. Эта операция производится вручную следующим образом: поверните ручку термостата на позицию "0". Для ускорения цикла оставьте дверь открытой. После размораживания снимите с направляющих поддон с растаившей водой и слейте воду. После чего установите поддон на прежнее место, затем включите агрегат путем поворота ручки термостата на рекомендуемую позицию - 3 или 4.

### ВНИМАНИЕ!

Не кладите в камеру горячие твердые и жидкие продукты. Заворачивайте в бумагу ароматосодержащие продукты. На решетке не кладите бумагу и целлофановые пакеты, которые задерживали бы циркуляцию воздуха через сами решетки.

Продукты питания не должны находиться в контакте с испарителем, так как оберточная бумага приклеивается к стенкам и при размораживании может стать причиной засорения отверстия сбора конденсата.

### ЗАМЕНА ОСВЕТИТЕЛЬНОЙ ЛАМПОЧКИ

- Выключить агрегат из сети
- Снять крышку, предохраняющую лампочку (рис. N)
- Снять лампочку и заменить ее идентичной (рис. O)
- Надеть крышку и включить агрегат в сеть.

### КАТЕГОРИЧЕСКИ ЗАПРЕЩЕНО ПОЛЬЗОВАТЬСЯ ЛАМПОЧКОЙ МОЩНОСТЬЮ ВЫШЕ 15 Вт.

При длительном открытии двери (свыше 20 минут) может погаснуть осветительная лампочка. Это вполне допустимо, поскольку в электросхеме предусмотрено предохранительное устройство от перегрева лампочки.

### ПЕРЕСТАНОВКА ВНУТРЕННЕЙ ДВЕРЦЫ

Если вы хотите переставить внутреннюю дверцу (рис. V-T) сделайте это следующим образом:

- снять 2 винта петель V
- разобрав сушпорт затвора W на противоположной стороне
- снять белье пробки и надеть их на отверстия, где были закреплены детали V и W
- повернуть дверку на 180° с собранными петлями и закрепить ее на противоположной стороне
- собрать сушпорт затвора W на противоположной стороне новой точки вешания петель.

### ВНИМАНИЕ: не повреждать систему охлаждения.

В конце срока службы грифтора и прежде чем он будет отправлен на свалителю, работавшим на складе, закрыть газы R 600a (исобутан), и л прокладку на изоляционном герметике, которую использованы, прокладку должен быть обязан. Для этого обратитесь в магазин или в местный специализированный учреждение.