

Table with 2 columns: Program (Хлопок, Чувствительная, Синтетика, etc.) and Temperature (90°C, 60°C, 40°C, etc.).

Ноские текстильные изделия... 7 кг/4 кг*
Не требующие особого ухода текстильные изделия из хлопка, льна, синтетика или меланжевой ткани

Table with 5 columns: Program, Additional function, Load, Electric power, Water. Includes programs like Хлопок 30°C, Хлопок 40°C, Хлопок 60°C, Синтетика 40°C, etc.

Настройка программы для проверки и маркировка об уровне потребления энергии согласно директиве 92/75/ЕЭС.
Настройка программы для проверки в соответствии с действующим стандартом EN60456.

Указания по проведению сравнительной проверки: для тестирования программ следует стирать указанный объем загрузки с максимальной скоростью отжима.
Смешанное бельё 40°C с максимальной скоростью отжима.

Параметры расхода отклоняются от указанных значений в зависимости от напора воды, её жесткости и исходной температуры, а также от температуры в помещении, вида и количества белья и степени его загрязнения, от свойств используемого моющего средства, от перепадов напряжения в сети и выбранных дополнительных функций.

Указания по технике безопасности

- Обязательно прочтите данную инструкцию по эксплуатации и подключению...
Опасность поражения электрическим током!
Опасно для жизни!
Опасность удушья!
Опасность отравления!
Опасность взрыва!
Опасность травмирования!

Уход

- Перед первой стиркой
Корпус машины, панель управления
Очистка кюветы для моющих средств и корпуса
Барaban и резиновая манжета
Удаление накипи
Аварийная разблокировка, например, при отключении электроэнергии

Техническое обслуживание

- Откачивающий насос
Шланг для слива воды через сифон
Сетчатый фильтр в подводе воды

Что делать, если ...

- Выливается вода.
Не поступает вода.
Дверца загрузочного люка не открывается.
Программа не запускается.
Раствор моющего средства не сливается.
В барабане не видно воды.
Результат отжима неудовлетворительный.
Продолжительность программы изменяется во время цикла стирки.
Многократное начало отжима.
Остаточная вода в ячейке для средств по уходу.
Неприятный запах в машине.
На дисплее мигает индикация состояния.
Сильные шумы, вибрация и перемещение машины при отжиме.
Шумы при отжиме и сливе воды.
Дисплей/индикаторы не функционируют во время работы.
Программа выполняется дольше, чем обычно.
Остатки моющего средства на белье.

SIEMENS Washing machine WM14E4470E ...
siemens-home.com/welcome
ru Стиральная машина Инструкция по эксплуатации
Соблюдайте указания по технике безопасности на с. 8!
Пользоваться стиральной машиной разрешается только после прочтения этой инструкции и специальной инструкции по установке!

Ваша новая стиральная машина

Поздравляем! Вы приобрели современную бытовую технику наивысшего качества марки Siemens. Наша стиральная машина отличается особо экономичным расходом воды и энергии.

Каждая стиральная машина, которая выпускается на нашем предприятии, тщательно проверяется на правильность функционирования и безупречность состояния.

Дополнительная информация на сайте: www.siemens-home.com

Экологичная утилизация



Утилизировать упаковку в соответствии с экологическими требованиями. Данный прибор имеет отметку о соответствии европейским нормам 2012/19/EU утилизации электрических и электронных приборов (waste electrical and electronic equipment - WEEE). Данные нормы определяют действующие на территории Евросоюза правила возврата и утилизации старых приборов.

Содержание

Страница

■ Использование по назначению	1
■ Программы.....	1
■ Выбор и настройка программы	3
■ Стирка	3/4
■ После стирки	4
■ Индивидуальные настройки	5/6
■ Важные указания	6
■ Обзор программ	7
■ Указания по технике безопасности	8
■ Параметры расхода	8
■ Уход	9
■ Указания на дисплее	9
■ Техническое обслуживание	10
■ Что делать, если	11



Охрана окружающей среды/рекомендации по экономному пользованию

- Загружайте максимальное количество белья для соответствующей программы.
- Белье средней степени загрязнения стирайте без предварительной стирки.
- Значения температуры, установленные на машине, соотносятся со стандартными указаниями по уходу на этикетке текстильных изделий. Температура стирки может немного отличаться от выбранной для обеспечения оптимальной комбинации экономии электроэнергии и результата стирки.
- Дозируйте моющее средство в соответствии с указаниями изготовителя и в зависимости от жесткости воды.
- Если после стирки вы намерены сушить белье в сушильной машине, скорость отжима при стирке следует устанавливать в соответствии с инструкцией изготовителя сушильной машины.

Использование по назначению

- только для бытового использования,
- для стирки текстильных изделий, пригодных для машинной стирки, и изделий из шерсти, пригодных для ручной стирки в растворе моющего средства,
- для эксплуатации с использованием холодной водопроводной воды и имеющихся в продаже моющих средств и средств по уходу, пригодных для стиральных машин.



- Не оставляйте детей без присмотра около стиральной машины!
- К работе со стиральной машиной не допускаются дети и лица, не прошедшие соответствующий инструктаж.
- Не допускайте нахождения домашних животных вблизи стиральной машины!

Программы

Подробный обзор программ → см. с. 7.

Температуру и скорость отжима при стирке можно устанавливать индивидуально в зависимости от выбранной программы и этапа ее выполнения.

Хлопок	прочные ткани
+ Предв. Стирка	ноские текстильные изделия, предварительная стирка при 30 °C
Синтетика	изделия, не требующие особого ухода
+ Предв. Стирка	изделия, не требующие особого ухода, предварительная стирка при 30 °C
Смешанное бельё	различные виды одежды
Тонкое бельё	текстильные изделия, требующие деликатной стирки
/ Шерсть	изделия из шерсти, пригодные для ручной/машинной стирки
Полоскание/Отжим	для выстиранного вручную белья, активизируйте клавишу (Дополнительное полоскание); если бельё нужно только отжать, деактивируйте клавишу
Слив	слив воды для полоскания в режиме (без окончательного отжима)
Супер 15'	короткая программа
Outdoor (Пропитка)	верхняя одежда для защиты от непогоды и для занятий спортом → стр. 6
Рубашки/Бизнес	рубашки, не требующие глажения
Женское бельё	Женское бельё
Чувствительная	прочные ткани
Тёмное бельё	тёмные текстильные изделия

Подготовка



Устанавливайте прибор согласно указаниям, приведенным в отдельной инструкции по установке.



Проверьте машину

- Категорически запрещается эксплуатация неисправной машины!
- Уведомите сервисную службу!



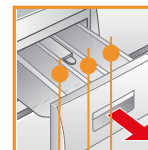
Подключите вилку к розетке



Только сухими руками!
Беритесь только за вилку!



Откройте водопроводный кран



Ячейка II: моющее средство для основной стирки, средство для смягчения воды, отбеливатель, соль для выведения пятен

Ячейка III: смягчитель ткани, крахмал

Ячейка I: моющие средства для предварительной стирки

Ручка выбора программ

Дисплей/клавиши опций

Дополн. фу...

i Ручка выбора программ служит для включения и выключения машины, а также для выбора программы. Её можно поворачивать в обоих направлениях.

* - 90 °C	°C Темп.	Выкл.
- 1400*	(Об/мин)	Выкл.
1-24 ч		Отжим
Индикаторы состояния		
	-0-	Стирка
		Бельё
		Отжим

Перед первой стиркой
проведите один цикл стирки без белья → см. с. 9.

Сортировка и загрузка белья

Соблюдайте указания по уходу от изготовителя!
В соответствии с указаниями на этикетках.
соответствию с видом, цветом, степенью загрязнения и рекомендованной температурой стирки.

Не превышайте максимальную загрузку → см. с. 7.

Соблюдайте важные указания → см. с. 6!

Загружайте крупное и мелкое белье вперемешку!

Закройте дверцу загрузочного люка. Следите за тем, чтобы белье не оказалось между дверцей загрузочного люка и резиновым уплотнителем.

Добавление моющего средства и средства по уходу

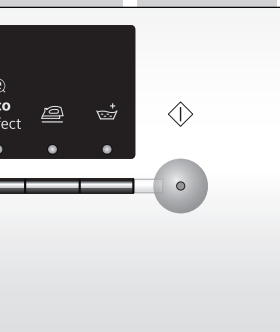
Дозировка моющего средства зависит от количества белья, степени загрязнения, жесткости воды (необходимую формуляцию можно получить, обратившись в предприятие водоснабжения вашего района) и указаний изготовителя.

Налейте жидкое моющее средство в специальный дозатор и поместите в барабан.

i Разбавьте водой густой кондиционер или средство для предотвращения деформации белья. Это предотвращает закупоривание.

Выбор и настройка программы**

Дополнительные функции | Старт/Дозагрузка



Выбор температуры (* = холодная)

Выбор скорости отжима (* в зависимости от модели) или (без окончательного отжима, белье остаётся лежать в воде, в которой оно последний раз полоскалось, дисплей ---)

Окончание программы через ...

Индикация при выполнении программы:

Стирка, полоскание, отжим, время выполнения программы или её окончание (-0-)

Блокировка для защиты детей → см. с. 5

Закрывание загрузочного люка, добавление белья → см. с. 4, 5

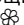
i **Если на дисплее мигает символ , блокировка для защиты детей активна → для деактивизации см. с. 5.

Информацию о дополнительных функциях и клавишах выбора опций см. в индивидуальных настройках на см. с. 5.

Нажмите  **(Старт/Дозагрузка)**

i Все клавиши являются высокочувствительными – для их активизации достаточно легкого прикосновения! При продолжительном прикосновении к клавишам выбора опций срабатывает автоматический просмотр опций настройки!

Стирка

Кювета для моющих средств с ячейками I, II, 

Барабан

Панель управления

Дверца загрузочного люка

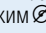
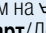
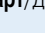


Крышка отсека для сервисного обслуживания

Стирка



Извлечение белья

Откройте дверцу загрузочного люка и извлеките белье.
Если активен режим  (без окончательного отжима), установите ручку выбора программ на  **Слив** или выберите скорость отжима. Нажмите  (**Старт/Дозагрузка**).



- Удалите из белья посторонние предметы – опасность появления ржавчины.
- Оставьте выдвинутой кювету для моющих средств, чтобы просушить её.



Закрывание водопроводного крана

В моделях с системой Aqua-Stop не требуется → [пояснения в инструкции по установке](#).

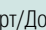


Выключение

Установите ручку выбора программ на **Выкл.**

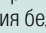
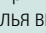



Окончание программы ...

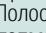
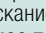
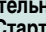
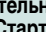

... мигает , и на дисплее появляется **-0-**.

Прерывание программы

Для программ стирки при высокой температуре:

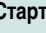
- Для охлаждения белья выберите  **Полоскание**/ **Отжим**.
- Нажмите  (**Старт/дозагрузка**).

Для программ стирки при низкой температуре:

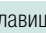

- Выберите  **Полоскание**/ **Отжим** (деактивизируйте клавишу  (**Дополнительное полоскание**)) или  **Слив**.
- Нажмите  (**Старт/дозагрузка**).


Изменение программы, если ...

... вы по ошибке выбрали не ту программу:

- выберите нужную программу,
- Нажмите  (**Старт/Дозагрузка**). Начинается выполнение новой программы.

Добавление белья, если ... → страница 5

... была нажата клавиша  (**Старт/Дозагрузка**) и после этого на дисплее загорелись **оба** символа **ДА + **. Если загорается **НО** (НЕТ), открывать загрузочный люк нельзя.

- Нажмите  (**Старт/Дозагрузка**).

Индивидуальные настройки

Клавиши выбора опций

Перед началом программы и во время её выполнения можно менять скорость отжима и температуру. Результат зависит от этапа выполнения программы.

°C (Температура)

Отображаемую температуру стирки можно изменить. Для каждой программы существует ограничение по выбору максимальной температуры стирки.

🕒 (Отложенное окончание)

После выбора программы на дисплее отображается её продолжительность. Вы можете отложить начало запуска программы. Настройка времени отложенного окончания производится с шагом в один час, макс. до 24 ч. Нажимайте клавишу 🕒 (Отложенное окончание) до тех пор, пока не появится нужное количество часов (h=час). Нажмите ⏪ (Старт/Дозагрузка).

🔊 (Скорость отжима / без окончательного отжима)

Отображаемую скорость отжима можно изменить. Максимальная скорость отжима зависит от модели машины и установленной программы.

Дополнительные функции → см. также в обзоре программ, страница 7

⚡ speedPerfect

Для стирки за более короткое время со сравнимым моющим действием по сравнению со стандартной программой. Максимальное количество загружаемого белья → обзор программ, страница 7.

🌿 ecoPerfect

Стирка с оптимальным энергопотреблением благодаря снижению температуры с аналогичными результатами стирки. Температура стирки ниже набранной температуры. Для повышенных требований гигиены рекомендуется программа 🌿 Чувствительная.

👕 (Лёгкое глажение)

Специальная операция отжима с последующим разрыхлением белья. Шадящий окончательный отжим - остаточная влажность белья слегка повышена.

👕 (Дополнительное полоскание)

Дополнительный цикл полоскания. Для областей с очень мягкой водой или для улучшения качества полоскания.

Блокировка для защиты детей и добавление белья

🔒 Блокировка прибора при включении опции «Блокировка для защиты детей»

Вы можете защитить стиральную машину от непреднамеренного изменения установленных функций.

ВКЛ/ВЫКЛ: после запуска/завершения программы удерживайте нажатой в течение прим. 5 секунд клавишу ⏪ (Старт/Дозагрузка).

Указание: блокировка для безопасности детей может оставаться активной до следующей программы, даже после выключения машины.

В этом случае перед запуском программы опцию блокировки для защиты детей следует деактивировать, а после запуска программы – при необходимости – активизировать повторно.

YES + 🌿 Добавление белья

Нажмите клавишу ⏪ (Старт/Дозагрузка), если вы хотите добавить бельё после запуска программы. Стиральная машина проверяет, возможно ли добавление белья.

Если загорается **YES + 🌿**: добавлять бельё можно.

Если мигает **NO**: подождите, пока загорятся **YES + 🌿**.

Указание: Открывайте дверцу только тогда, когда загорятся **оба** символа **YES + 🌿**. **NO**: бельё добавлять нельзя.

Указание: При высоком уровне воды и/или температуре или во время отжима загрузочный люк остаётся заблокированным по соображениям безопасности. Для продолжения программы нажмите клавишу ⏪ (Старт/Дозагрузка).

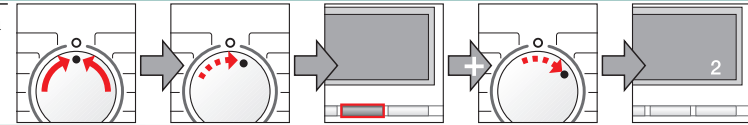
⏪ (Старт/Дозагрузка)

Для запуска программы или для добавления белья и для для активации/деактивации блокировки для защиты детей.

Индивидуальные настройки

Сигнал

1. Активизация режима настройки громкости сигнала



Установите на 0.

1 щелчок, поле индикации начинает светиться

Выберите и держите

+ 1 щелчок, затем отпустить

2. Настройте громкость ...



Настройте громкость*

1 щелчок

Настройте громкость*

Установите на 0.

* при необходимости повторите несколько раз



Важные указания



Берегите бельё и машину

- При дозировке любых моющих, чистящих или вспомогательных средств обязательно соблюдайте указания их изготовителей.
- Проверьте карманы.
- Удалите металлические предметы (канцелярские скрепки и т. п.).
- Деликатные ткани стирайте в сетке/мешке (чулки, гардины, бюстгалтеры на косточках).
- Застегните молнии, чехлы на кнопках.
- Вытряхните песок из карманов и отворотов.
- Снимите с занавесок кольца для крепления или поместите их в сетку/мешок.



Бельё различной степени загрязнения

Новое бельё стирайте отдельно.	
Лёгкая степень загрязнения	Предварительная стирка не нужна. При необходимости выберите дополнительную функцию ⚡ speedPerfect.
Сильная степень загрязнения	По возможности удалите пятна перед стиркой в машине. Загрузите меньше белья. Выберите программу с предварительной стиркой.



Замачивание

Загружайте бельё одного цвета.

Добавьте в ячею II средство для замачивания/моющее средство согласно указаниям изготовителя. Установите ручку выбора программ на 🌿 Хлопок 30 °C и нажмите клавишу ⏪ (Старт/Дозагрузка). Примерно через 10 минут нажмите ⏪ (Старт/Дозагрузка), чтобы остановить программу. По истечении необходимого времени замачивания снова нажмите клавишу ⏪ (Старт/Дозагрузка), если нужно продолжить выполнение программы или изменить программу.



Подкрахмаливание

Бельё не должно быть обработано кондиционером.

Подкрахмаливание с использованием жидкого крахмала возможно во всех программах стирки. Крахмал добавляется согласно указаниям изготовителя в ячею для кондиционера 🌿 (при необходимости сначала очистить).



Окрашивание/отбеливание

Машина не рассчитана на окрашивание в промышленных количествах. Соли разъедают поверхности из нержавеющей стали! Применяйте краситель, соблюдая указания изготовителя! В стиральной машине **нельзя** отбеливать бельё!



🌿 Outdoor (Пропитка)

Кондиционер добавлять нельзя.

Подходящее для машинной стирки специальное моющее средство можно приобрести в частности в спортивных магазинах. Дозировка согласно указаниям изготовителя. Добавьте специальное моющее средство для верхней одежды в ячею II. Установите ручку выбора программ на 🌿 Outdoor (Пропитка). Выберите температуру и нажмите клавишу ⏪ (Старт/Дозагрузка).



Дополнительные функции; пояснения

°C

Макс. Вид белья

Хлопок + Предв. стирка	* -90 °C	Ноские текстильные изделия, не портящиеся от кипячения текстильные изделия из хлопка или льна	7 кг/ 4 кг*	speedPerfect*, ecoPerfect, (Лёгкое глажение), (Дополнительное полоскание)
Чувствительная	* -60 °C	прочные текстильные изделия из хлопка или льна.		speedPerfect*, ecoPerfect, (Лёгкое глажение), (Дополнительное полоскание)
Синтетика + Предв. стирка	* -60 °C	Не требующие особого ухода текстильные изделия из хлопка, льна, синтетики или меланжевой ткани		speedPerfect, ecoPerfect, (Лёгкое глажение), (Дополнительное полоскание)
Смешанное бельё	* -40 °C	Текстильные изделия из хлопка или изделия, не требующие особого ухода	3 кг	speedPerfect, ecoPerfect, (Лёгкое глажение), (Дополнительное полоскание)
Тёмная бельё	* -40 °C	Тёмные изделия из хлопка и тканей, не требующих особого ухода		speedPerfect, ecoPerfect, (Лёгкое глажение), (Дополнительное полоскание)
Рубашки/Бизнес	* -60 °C	Не требующие глажения рубашки и сорочки из хлопка, льна, синтетики или меланжевой ткани		speedPerfect, ecoPerfect, (Лёгкое глажение), (Дополнительное полоскание)
Тонкое бельё	* -40 °C	Для деликатного тонкого белья, например, из шелка, сатина, синтетики или меланжевой ткани (напр., гардины)		speedPerfect, ecoPerfect, (Лёгкое глажение), (Дополнительное полоскание)
Шерсть	* -40 °C	Стирка шерстяных или полушерстяных изделий, пригодных для ручной или машинной стирки	2 кг	Особенно щадящая программа стирки во избежание усадки, с продолжительными перерывами (текстильные изделия остаются в растворе моющего средства)
Супер 15'	* -40 °C	Не требующие особого ухода текстильные изделия из хлопка, льна, синтетики или меланжевой ткани		Короткая программа, прим. 15 минут, подходит для белья с легкой степенью загрязнения
Outdoor (Пропитка)	* -40 °C	Верхняя одежда для защиты от непогоды и занятий спортом, также с защитной мембраной		speedPerfect, ecoPerfect, (Лёгкое глажение), (Дополнительное полоскание)
Женское бельё	* -40 °C	Для стирающегося тонкого нижнего белья, например, из бархата, кружев, лайкры, шелка или сатина.	1 кг	speedPerfect, ecoPerfect, (Лёгкое глажение), (Дополнительное полоскание)

Дополнительные программы

* Ограниченная загрузка при дополнительной функции speedPerfect.

! Для быстрой стирки подходит программа Смешанное бельё 40 °C с макс. скоростью отжима.

При выборе программ без предварительной стирки мощнее средство следует загружать в ячейку II, а при выборе программ с предварительной стиркой – в ячейку I и II.

Полоскание/Отжим, Слив

9408 / 9001031180



WM14E4470E ...

Siemens-Electrogeräte GmbH
Carl-Wery-Str. 34
81739 München / Deutschland



Указания по технике безопасности

- Обязательно прочтите данную инструкцию по эксплуатации и подключению, а также все остальные инструкции, приложенные к стиральной машине, и действуйте в соответствии с приведенными в них указаниями.
- Сохраняйте всю документацию для дальнейшего использования.

Опасность поражения электрическим током!

- При извлечении вилки из розетки тяните только за вилку, а не за кабель.
- Не прикасайтесь к вилке влажными руками!

Опасно для жизни!

Для отслуживших приборов:

- Выньте вилку из розетки.
- Отрежьте сетевой кабель и удалите его вместе с вилкой.
- Сломайте замок дверцы загрузочного люка. Тем самым Вы предотвратите ситуацию, когда дети могут оказаться запертыми внутри машины, подвергая свою жизнь опасности.

Опасность удушья!

- Держите упаковки, упаковочную пленку и другие части упаковки вдали от детей.

Опасность отравления!

- Храните моющие средства и средства по уходу в недоступном для детей месте.

Опасность взрыва!

- Наличие белья, предварительно обработанного чистящими средствами, содержащими растворители, например, пятновыводителями, промывочным бензином, после наполнения водой может привести к взрыву. Такое белье предварительно следует тщательно прополоскать вручную.

Опасность травмирования!

- Дверца загрузочного люка может сильно нагреваться.
- Соблюдайте осторожность при сливе горячей мыльной воды.
- Нельзя залезать на стиральную машину.
- Не используйте открытую дверцу загрузочного люка в качестве опоры.
- Если барабан еще вращается, не пытайтесь просунуть руку внутрь него.
- Будьте осторожны при открывании люка для моющих средств во время стирки!

Параметры расхода

Программа	Дополнительная функция	Загрузка	Электрический ток***	Вода***	Время выполнения программы***
Хлопок 30 °C**		7 кг	0,55 кВт*ч	60 л	2:36 ч
Хлопок 40 °C**		7 кг	0,69 кВт*ч	60 л	2:36 ч
Хлопок 60 °C**		7 кг	1,33 кВт*ч	60 л	2:39 ч
Хлопок 60 °C	ecoPerfect*	7 кг	1,05 кВт*ч	47 л	3:08 ч
Хлопок 90 °C		7 кг	2,00 кВт*ч	64 л	2:47 ч
Синтетика 40 °C**		3 кг	0,55 кВт*ч	55 л	1:37 ч
Смешанное бельё 40 °C**		3 кг	0,48 кВт*ч	32 л	1:03 ч
Тонкое бельё *		2 кг	0,06 кВт*ч	31 л	0:41 ч
Тонкое бельё 30 °C		2 кг	0,21 кВт*ч	31 л	0:41 ч
Шерсть *		2 кг	0,10 кВт*ч	39 л	0:40 ч
Шерсть 30 °C		2 кг	0,19 кВт*ч	39 л	0:40 ч

* Настройка программы для проверки и маркировка об уровне потребления энергии согласно директиве 92/75/ЕЭС.

** Настройка программы для проверки в соответствии с действующим стандартом EN60456.

Указания по проведению сравнительной проверки: для тестирования проверочных программ следует стирать указанный объем загрузки с максимальной скоростью отжима. Для быстрой стирки цветного белья следует выбирать программу Смешанное бельё 40 °C с максимальной скоростью отжима.

*** Параметры расхода отклоняются от указанных значений в зависимости от напора воды, её жесткости и исходной температуры, а также от температуры в помещении, вида и количества белья и степени его загрязнения, от свойств используемого моющего средства, от перепадов напряжения в сети и выбранных дополнительных функций.

Уход



- **Опасность поражения электрическим током!**
Выньте вилку из розетки!
- **Опасность взрыва! Не используйте растворители!**

Перед первой стиркой

Не загружайте бельё! Откройте водопроводный кран, залейте в ячейку II:

- прим. 1 л воды
- моющее средство (дозировка в соответствии с указаниями производителя для лёгкой степени загрязнения и соответствующей жёсткости воды)

Установите программатор на **Синтетика 60 °С** и выберите (**Старт/Дозагрузка**). После окончания программы установите программатор на **Выкл.**

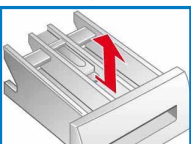
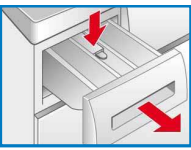
Корпус машины, панель управления

- Протрите мягкой и влажной тканью.
- Не используйте абразивные салфетки, губки и чистящие средства (средство для чистки стальных поверхностей).
- Тщательно удалите остатки моющего и чистящего средства.
- Чистка струей воды запрещается.

Очистка кюветы для мощных средств и корпуса ...

... при наличии в ней остатков моющего средства или кондиционера.

1. Выдвиньте кювету, прижмите вставку и полностью извлеките кювету из корпуса.
2. Извлеките вставку: выдавите ее пальцами движением снизу вверх.
3. Промойте ванночку кюветы и вставку водой, очистите их щёткой и просушите. Также удалите остатки моющего средства или кондиционера из корпуса.
4. Установите вставку на место и зафиксируйте ее (насадите цилиндр на направляющий штифт).
5. Задвиньте кювету для моющих средств.



Оставьте выдвинутой кювету для моющих средств, чтобы просушить ее.

Барабан и резиновая манжета

Вытрите сухо резиновую манжету полотенцем. Оставьте дверцу загрузочного люка открытой для просушки барабана. При появлении пятен ржавчины используйте чистящее средство без хлора; не используйте для очистки металлическую губку.

Удаление накипи

В машине не должно быть белья!

Удаление накипи производится согласно указаниям изготовителя средств для удаления накипи, при правильной дозировке моющего средства не требуется.

Аварийная разблокировка, например, при отключении электроэнергии

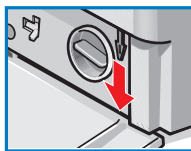
После появления тока выполнение программы продолжится. При необходимости извлечения белья дверцу загрузочного люка следует открыть нижеописанным способом:



Опасность ошпаривания!

Раствор моющего средства и само белье могут быть горячими. Сначала дайте им остыть. Если барабан еще вращается, не пытайтесь просунуть руку внутрь него. Не открывайте дверцу загрузочного люка до тех пор, пока через стекло дверцы видна вода.

1. Установите ручку выбора программ на **Выкл.** и выньте вилку из розетки.
2. Слейте раствор моющего средства → см. с. 10.
3. Потяните вниз приспособление для аварийной разблокировки с помощью подходящего инструмента и отпустите. После этого дверца загрузочного люка откроется.



Указания на дисплее

в зависимости от модели

F: 16	Правильно закройте дверцу загрузочного люка; возможно защемилось бельё.
F: 17	Полностью откройте водопроводный кран, шланг для подачи воды согнут или пережат; очистите сетчатый фильтр → см. с. 10, давление воды слишком низкое.
F: 18	Засорен откачивающий насос; очистите откачивающий насос → см. с. 10. Засорилась канализационная труба или сливной шланг; очистите шланг для слива воды через сифон → см. с. 10.
F: 21	Неисправность мотора. Вызовите специалиста Сервисной службы.
F: 23	Вода в поддоне, нарушение герметичности стиральной машины. Вызовите специалиста Сервисной службы.

Техническое обслуживание

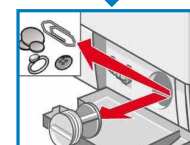
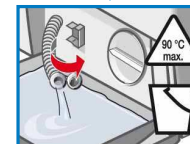
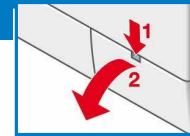


- **Опасность ошпаривания! Дожидитесь остывания раствора моющего средства.**
- **Закройте водопроводный кран!**

Откачивающий насос

Установите ручку выбора программ на **Выкл.** и выньте вилку из розетки.

1. Откройте и снимите крышку отсека для сервисного обслуживания.
2. **Для моделей со сливным шлангом:** выньте сливной шланг из держателя и вытяните его из корпуса. Подставьте под него какую-нибудь ёмкость. Снимите колпачок, дайте стечь мыльной воде. Наденьте заглушку и поместите сливной шланг в держатель.
- 2* **Для моделей без сливного шланга:** Осторожно отвинчивайте крышку насоса, пока не начнёт выливаться вода. Когда защитная крышка наполовину наполнится, заверните пробку насоса и вылейте воду из защитной крышки. Повторяйте этот процесс, пока не сольется вся мыльная вода.
3. Осторожно отверните крышку насоса (остаточная вода!).
4. Очистите внутреннее пространство, резьбу крышки насоса и сам корпус насоса (крыльчатка насоса должна свободно вращаться).
5. Установите крышку насоса на место и заверните ее.
6. Установите крышку отсека для сервисного обслуживания на место.



Чтобы избежать перерасхода моющего средства при следующей стирке: залейте 1 литр воды в ячейку II и запустите программу **Слив**.

Шланг для слива воды через сифон

Установите ручку выбора программ на **Выкл.** и выньте вилку из розетки.

1. Ослабьте хомут для шланга, осторожно выньте сливной шланг (там может остаться вода).
2. Очистите сливной шланг и место его подсоединения к сифону.
3. Снова установите сливной шланг и закрепите место подсоединения шланга к сифону хомутом.



Сетчатый фильтр в подводе воды

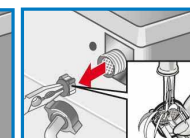
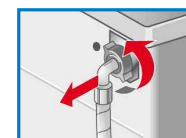
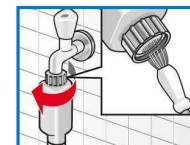


Опасность поражения электрическим током!

Не погружайте защитное устройство Aqua-Stop в воду (в это устройство встроены электрический вентиль).

Уменьшите давление воды в подводящем шланге:

1. Закройте водопроводный кран!
2. Выберите любую программу (кроме **Полоскание**/ **Отжим** // **Слив**).
3. Нажмите (**Старт/Дозагрузка**). Примерно через 40 секунд прервите выполнение программы.
4. Установите ручку выбора программ на **Выкл.** Выньте вилку из розетки.
5. Промойте сетчатый фильтр:
 1. В зависимости от модели: Отсоедините шланг от водопроводного крана. Очистите сетчатый фильтр с помощью маленькой щёточки.



и/или для моделей с системой Standard и Aqua-Secure:

- отсоедините шланг от задней стенки машины, извлеките фильтр с помощью щипцов и очистите.
2. Подсоедините шланг и проверьте герметичность соединения.

Что делать, если ...

Выливается вода.	<ul style="list-style-type: none"> – Правильно закрепите или замените сливной шланг. – Подтяните винтовое соединение шланга для подачи воды.
Не поступает вода. Моющее средство не смывается.	<ul style="list-style-type: none"> – Не нажали ↔ (Старт/Дозагрузка)? – Открыт ли водопроводный кран? – Возможно, засорился сетчатый фильтр? Промойте сетчатый фильтр → см. с. 10. – Согнут или пережат шланг для подачи воды?
Дверца загрузочного люка не открывается.	<ul style="list-style-type: none"> – Включена функция защиты. Программа прервана? → см. с. 4. – Выбран режим ⊗ (без окончательного отжима)? → см. с. 3,4. – Открыть можно только с помощью аварийной разблокировки? → см. с. 9.
Программа не запускается.	<ul style="list-style-type: none"> – Нажали ↔ (Старт/Дозагрузка) или выбрали время ⊖ (Отложенное окончание)? – Закрыта ли дверца загрузочного люка? – Активна блокировка для защиты от детей? Для деактивации → см. с. 5.
Раствор моющего средства не сливается.	<ul style="list-style-type: none"> – Выбран режим ⊗ (без окончательного отжима)? → см. с. 3,4. – очистите откачивающий насос → см. с. 10. – Прочистите канализационную трубу и/или сливной шланг.
В барабане не видно воды.	– Это не является неисправностью – Уровень воды ниже, чем можно увидеть.
Результат отжима неудовлетворительный. Бельё мокрое или слишком влажное.	<ul style="list-style-type: none"> – Это не является неисправностью – система контроля дисбаланса прервала отжим, неравномерное распределение белья. Равномерно распределите в барабане мелкое и крупное бельё. – Выбран режим ☁ (Лёгкое глажение)? → см. с. 5. – Выбрано низкое число оборотов? → см. с. 5.
Продолжительность программы изменяется во время цикла стирки.	– Все в норме – выполнение программы оптимизируется в ходе соответствующего процесса стирки. Это может привести к изменениям продолжительности программы на дисплее.
Многократное начало отжима.	– Это не является неисправностью – Система контроля дисбаланса равномерно распределяет бельё.
Остаточная вода в ячейке для средств по уходу.	<ul style="list-style-type: none"> – Это не является неисправностью - Эффективность действия средства по уходу не изменяется. – При необходимости очистите вставку → см. с. 9.
Неприятный запах в машине.	– Запустите программу ☼ Хлопок 90 °C без белья. Используйте универсальное моющее средство.
На дисплее мигает индикация состояния ☼ . Возможно, пена выступает из кюветы для моющих средств.	<ul style="list-style-type: none"> – Слишком много моющего средства? 1 столовую ложку смягчителя развести в ½ литра воды и залить в отсек II (не рекомендуется для текстильных изделий с пропиткой и с пухом!). – Во время следующей стирки используйте меньше моющего средства.
Сильные шумы, вибрация и перемещение машины при отжиме.	<ul style="list-style-type: none"> – Опоры стиральной машины зафиксированы? Зафиксируйте опоры машины → см. инструкцию по установке. – Удалены транспортировочные фиксаторы? Удалите транспортировочные фиксаторы → см. инструкцию по установке.
Шумы при отжиме и сливе воды.	– Прочистить сливной насос → см. с. 10
Дисплей/индикаторы не функционируют во время работы.	<ul style="list-style-type: none"> – Сбой в подаче электропитания? – Сработал предохранитель? Включите/замените предохранитель. – В случае повторного возникновения неисправности вызовите специалиста Сервисной службы.
Программа выполняется дольше, чем обычно.	<ul style="list-style-type: none"> – Это не является неисправностью – многократно распределяя бельё внутри барабана, система контроля компенсирует дисбаланс. – Это не является неисправностью - Активна система контроля качества пены - включается дополнительный цикл олюскания.
Остатки моющего средства на белье.	<ul style="list-style-type: none"> – Некоторые моющие средства, не содержащие фосфатов, выделяют нерастворимый в воде осадок. – Выберите режим ☼ Полоскание/⊖ Отжим или после стирки вычистите бельё щёткой.

Если вы не можете самостоятельно устранить неисправность (выключив и еще раз включив машину), или если машина требует ремонта:

- Установите ручку выбора программ на **Выкл.** и выньте вилку из розетки.
- Закройте водопроводный кран и вызовите специалиста сервисной службы → см. инструкцию по установке.

SIEMENS



Washing machine

WM14E4470E ...

siemens-home.com/welcome

ru Стиральная машина Инструкция по эксплуатации



Соблюдайте указания по технике безопасности на с. 8!



Пользоваться стиральной машиной разрешается только после прочтения этой инструкции и специальной инструкции по установке!

Register
your
product
online