

# Ваша стиральная машина

**Поздравляем Вас** с покупкой современного, высококачественного бытового прибора марки NEFF. Этот прибор отличается экономным режимом потребления воды и электроэнергии. Каждая машина перед выпуском из нашего завода проходит тщательную проверку функций и безукоризненного состояния.

Дополнительную информацию о наших продуктах, принадлежностях, запчастях и сервисе Вы найдете на нашем сайте в Интернете [www.neff-international.com](http://www.neff-international.com) или получите, обратившись в один из наших центров сервисного обслуживания.

## Содержание

■ Правильное использование	Стр. 1
■ Программы	1
■ Установка и настройка программы	3
■ Стирка	3/4
■ После стирки	4
■ Индивидуальные установки	5
■ Важные указания	6
■ Экстренная разблокировка	6
■ Обзор программ	7
■ Указания по технике безопасности	8
■ Параметры расхода	8
■ Вставка для жидкого моющего средства	9
■ Уход	9
■ Сообщения на дисплее	9
■ Указания относительно засорения	10
■ Что делать, если	11

**Защита окружающей среды/ Рекомендации по экономии**

- Старайтесь соблюдать указания относительно максимального количества белья для соответствующей программы.
- Стирайте средне загрязненное белье без предварительной стирки.
- Выберите вместо **Хлопок** 90 °C программу **Хлопок Эко** 60 °C и дополнительную функцию (Пятна). Аналогичный результат стирки со значительно пониженным потреблением электроэнергии.
- Дозируйте моющее средство в соответствии с указаниями изготовителя и жесткостью воды.
- Если белье после стирки сушится в сушильной машине, то выберите скорость отжима в соответствии с инструкцией изготовителя сушильной машины.

## Правильное использование

- исключительно для использования в домашнем хозяйстве,
  - для стирки в растворе моющего средства текстильных изделий для машинной стирки и изделий из шерсти для ручной стирки,
  - для эксплуатации с использованием холодной питьевой воды и стандартных моющих средств и средств для специальной обработки белья, которые можно использовать в стиральных машинах.
- Важные указания:**
- Следуйте указаниям техники безопасности на Стр. 8!
  - Не оставляйте детей вблизи стиральной машины без присмотра!
  - Детям и неподготовленным лицам нельзя пользоваться стиральной машиной!
  - Не позволяйте домашним животным находиться вблизи стиральной машины!
- Обязательно внимательно прочитайте перед эксплуатацией стиральной машины эту инструкцию и отдельную инструкцию по установке!

## Программы

Подробный обзор программ → Стр. 7  
Температура и скорость отжима выбираются индивидуально в зависимости от выбранной программы и этапа выполнения программы.

<b>Хлопок</b>	прочные текстильные изделия
<b>Хлопок Эко</b>	прочные текстильные изделия
<b>Синтетика</b>	не требующие особого ухода текстильные изделия
<b>Смешанное бельё</b>	различные виды белья
<b>Тонкое бельё/Шёлк</b>	для тонких стирающихся текстильных изделий
<b>Шерсть</b>	шерсть для ручной и машинной стирки
<b>Полоскание</b>	с последующим отжимом
<b>Отжим</b>	дополнительный отжим с изменяемой скоростью отжима
<b>Слив</b>	воды для полоскания при (без отжима = без окончательного отжима)
<b>Деликатный отжим</b>	вручную постиранного белья; более бережный процесс отжима
<b>Супер быстрая 15'</b>	очень короткая программа+
<b>Энергичная 60'</b>	прочные текстильные изделия
<b>Outdoor</b>	защитная, спортивная и функциональная одежда → Стр. 6
<b>Рубашки/Бизнес</b>	немнущиеся верхние рубашки
<b>Синтетика особая</b>	темные текстильные изделия

## Подготовка

- Правильная установка в соответствии с отдельной инструкцией по установке.**
- Проверьте машину**
- Ни в коем случае не включайте неисправную машину!
  - Обратитесь в сервисную службу!
- Вставьте штепсельную вилку в розетку**
- Только сухими руками!
  - Держите вилку только за корпус!
- Откройте водопроводный кран**

Вставка для жидкого моющего средства (\* в зависимости от модели) → Стр. 9

**Ячейка II:** Моющее средство для основного цикла стирки, средство для умягчения воды, отбеливатель, соль для выведения пятен

**Ячейка I:** Моющее средство для предварительной стирки

**Ячейка III:** Кондиционер, крахмал

## Сортировка и загрузка белья

Учитывайте рекомендации изготовителя по уходу за изделием! В соответствии с указаниями на этикетках по уходу за изделиями. По виду, цвету, степени загрязнения и температуре стирки. Не превышайте максимальной загрузки. → Стр. 7

**Соблюдайте важные указания!** → Стр. 6  
Старайтесь стирать большие и маленькие изделия вместе!

**Загрузите моющее средство и средство для специальной обработки**

Дозируйте средство в соответствии с количеством белья, степенью загрязнения, жесткостью воды (эту информацию предоставит Вам Ваше предприятие водоснабжения) и указаниями изготовителя. Для моделей без вставки для жидкого моющего средства: Залейте жидкое моющее средство в соответствующий дозатор и положите его в барабан. Во время работы: Будьте осторожны, открывая люк для моющих средств!

**Установка и настройка программы**

Дополнительные функции и опционные клавиши → Индивидуальные установки, Стр. 5

Переклюатель программ служит для включения и выключения машины и для выбора программы. Поворачивается в обоих направлениях.

При длительном нажатии на кнопки опций происходит автоматическое прохождение установочных опций!



	90 °C	↓ (Температура)	Выберите температуру (* = холодная)
	1400'	⊙ (об./мин.)	Выберите скорость отжима (* в зависимости от модели) или (без отжима = без окончательного отжима; после последнего полоскания белье остается лежать в воде).
	1 - 24 h (ч)	⊙ (Конец через)	Окончание программы после ...
		Индикация статуса	Сообщения о ходе программы: стирка, полоскание, отжим, длительность программы или окончание программы (- -)

## Стирка

- Выключение**
- Установите переключатель программ на 0 (Выключено).
- Закройте водопроводный кран**
- Не требуется для моделей с «Аква-стоп». → Указания, Инструкция по установке
- Выгрузите бельё**
- Откройте загрузочный люк и извлеките бельё. Если активировано (без отжима = без окончательного отжима): Установите переключатель программ на **Слив** или **Отжим**. Выберите **▶▶▶ (Старт/Пауза)**.
- Извлеките посторонние предметы – опасность появления ржавчины.
  - Загрузочный люк и люк для моющих средств оставьте открытыми, чтобы оставшаяся вода высохла.

**Программа окончена ...**

... на дисплее появляется - - .

**Прекращение программы**

Для программ с высокой температурой:

- Для охлаждения белья: выберите **Полоскание**.
- Выберите **▶▶▶ (Старт/Пауза)**.

Для программ с низкой температурой:

- Выберите **Отжим** или **Слив**.
- Выберите **▶▶▶ (Старт/Пауза)**.

**Изменение программы, если ...**

... случайно выбрана ошибочная программа:

- Выберите программу заново.
- Выберите **▶▶▶ (Старт/Пауза)**.
- Новая программа начинается сначала.

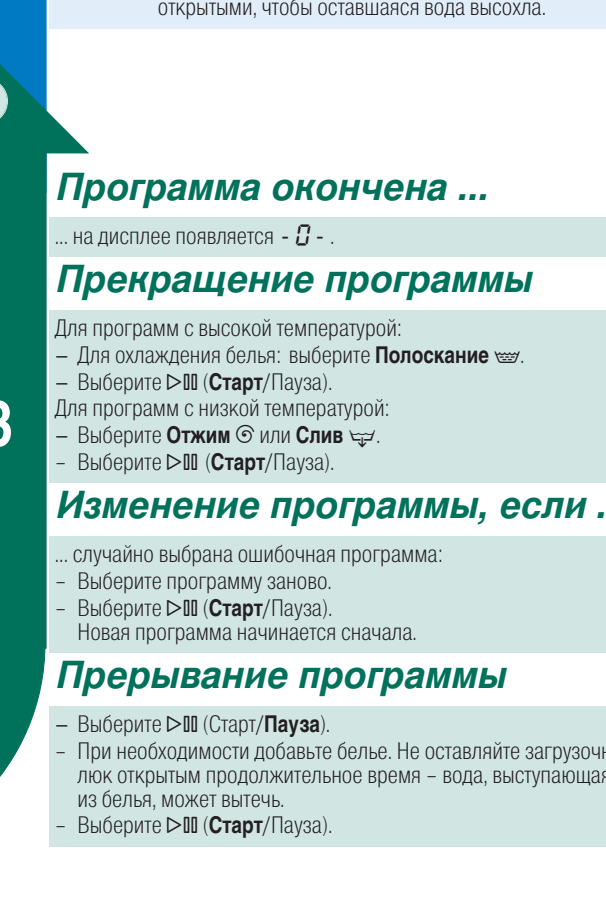
**Прерывание программы**

- Выберите **▶▶▶ (Старт/Пауза)**.
- При необходимости добавьте бельё. Не оставляйте загрузочный люк открытым продолжительное время – вода, выступающая из белья, может вытечь.
- Выберите **▶▶▶ (Старт/Пауза)**.



## Индивидуальные установки

- Опционные клавиши**
- Число оборотов при отжиме и температуру можно изменить также во время выполнения выбранной программы. Последствия в зависимости от этапа выполнения программы.
- ↓ (Температура °C)**
  - Вы можете изменить выведенную на дисплей температуру стирки. Выбираемая максимальная температура стирки варьирует в зависимости от выбранной программы.
  - ⊙ (Скорость отжима в об./мин.)**  
**⊙ (без отжима = без окончательного отжима)**
  - Вы можете изменить выведенную на дисплей скорость отжима или выбрать (без отжима) = без окончательного отжима, белье остается лежать после последнего полоскания в воде. Максимально выбираемая скорость отжима зависит от модели и установленной программы.
  - ⊙ (Конец через)**
  - При выборе программы на дисплей выводится соответствующая продолжительность программы. Перед началом программы возможна задержка запуска программы. Время ⊙ (Конец через) можно отложить почасовыми интервалами максимум до 24ч. Нажимайте на кнопку ⊙ (Конец через) до тех пор, пока на дисплее не появится желаемое количество часов (h=час). Выберите **▶▶▶ (Старт/Пауза)**. После запуска программы установка не включается.
- Дополнительные функции** → Обзор программ, Стр. 7
- - Увеличивает время стирки для более интенсивной стирки сильно загрязненных текстильных изделий.
  - 
  - Для сильно загрязненного белья. Предварительная стирка при макс. 30 °C.
  - 
  - Специальный процесс отжима с последующим разрыхлением белья. Бережный окончательный отжим с пониженной влажностью белья.
  - 
  - Дополнительный цикл полоскания. Увеличенная продолжительность программы. Для регионов с очень мягкой водой или для улучшения результатов полоскания.
  - ▶▶▶ (Старт/Пауза)**
  - Пуск или прерывание программы.
  - Сигнал**



## Важные указания

- Перед первой стиркой**
- Не загружая бельё! Откройте водопроводный кран. Ячейку II заполните:
- примерно **1 литром** воды
  - моющим средством (дозировка в соответствии с рекомендациями изготовителя для легкой степени загрязнения белья и в соответствии со степенью жесткости воды).
  - Установите переключатель программ на **Синтетика** 60 °C. Выберите **▶▶▶ (Старт/Пауза)**. После окончания программы установите переключатель программ в положении **Выключено**.
- Бережное отношение к белью и машине**
- При дозировке всех моющих, бытовых и стиральных средств обязательно соблюдайте рекомендации изготовителя.
  - Извлеките всё из карманов.
  - Обратите внимание на металлические предметы (скрепки и т.п.).
  - Тонкое бельё стирайте в сетке/мешочке (чулки, гадина, бюстгалтера).
  - Закройте замки-молнии, застегните пуговицы на бельё.
  - Вычистите щёткой песок из карманов и отворотов.
  - Снимите крючки со шор или свяжите их в сетке/мешочке.
- Загрузите бельё**
- Старайтесь стирать большие и маленькие изделия вместе! Не зажимайте бельё между дверцей загрузочного люка и резиновым уплотнителем.
- Бельё различной степени загрязнённости**
- Стирайте новые текстильные изделия отдельно.
- Легкое
- Без предварительной стирки.
- Среднее
- Проведите предварительную обработку пятен, если требуется. Выберите дополнительную функцию (Пятна).
- Сильное
- Меньшее количество белья для загрузки. Выберите программу с (Предварительная стирка). Проведите предварительную обработку пятен, если требуется. Выберите дополнительную функцию (Пятна).
- Замачивание**
- Загружайте бельё одинакового цвета.
- Загрузите в ячейку II средство для замачивания или моющее средство. Установите переключатель программ на **Хлопок** 30 °C. Выберите **▶▶▶ (Старт/Пауза)**. Выберите примерно через 10 минут **▶▶▶ (Старт/Пауза)**, чтобы остановить программу. После замачивания измените при необходимости программу или выберите вновь **▶▶▶ (Старт/Пауза)**, чтобы продолжить программу.
- Крашение/Отбеливание**
- Окрашивание производить только в количестве, обычном для домашних условий. Соль может разрушать нержавеющую сталь! Соблюдайте предписания изготовителя красящего средства! Не отбеливайте бельё в стиральной машине!
- Outdoor**
- Бельё нельзя подвергать обработке кондиционером.
- Для машинной стирки можно приобрести специальные средства для стирки, в частности в специализированных магазинах спортоваров. Дозировки в соответствии с рекомендациями изготовителя. Заполните специальное моющее средство для текстильных изделий из микроволокна в ячейку II. Установите переключатель программ на **Outdoor**. Выберите температуру и (Старт/Пауза).
- Экстренная разблокировка**
- напр., в случае перебоя в электроснабжении
- Программа будет продолжена, как только возобновится подача электроэнергии. Если все-таки необходимо выгрузить бельё, то загрузочный люк можно открыть следующим образом.
- Опасность ошпаривания!**
- Стиральный раствор и бельё могут быть горячими. В этом случае подождите, пока раствор и бельё остынут. Не трогайте руками вращающийся барабан. Не открывайте загрузочный люк, если вода видна сквозь стекло.
- Установите переключатель программ в положении 0 (Выключено) и извлеките вилку из розетки.
  - Слейте остатки моющего раствора. → Стр. 10
  - Потяните вниз устройство экстренной разблокировки с помощью инструмента и затем отпустите. После этого загрузочный люк откроется.

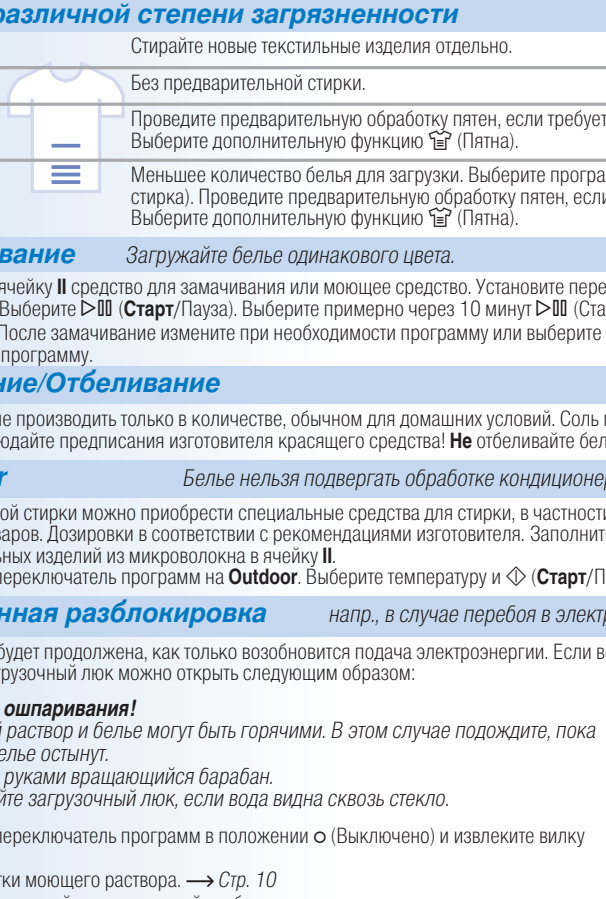
## Стирка

- Программа окончена ...**
- ... случайно выбрана ошибочная программа:
- Выберите программу заново.
  - Выберите **▶▶▶ (Старт/Пауза)**.
  - Новая программа начинается сначала.
- Прерывание программы**
- Выберите **▶▶▶ (Старт/Пауза)**.
  - При необходимости добавьте бельё. Не оставляйте загрузочный люк открытым продолжительное время – вода, выступающая из белья, может вытечь.
  - Выберите **▶▶▶ (Старт/Пауза)**.



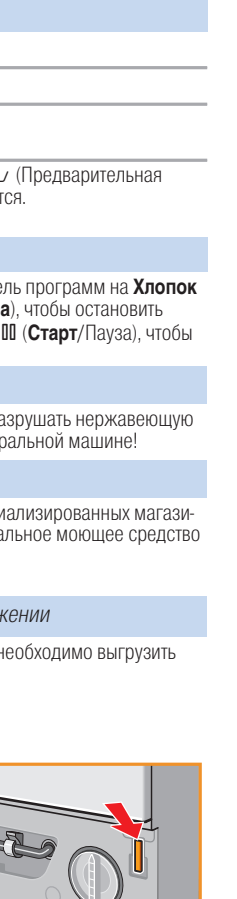
## Стирка

- Выключение**
- Установите переключатель программ на 0 (Выключено).
- Закройте водопроводный кран**
- Не требуется для моделей с «Аква-стоп». → Указания, Инструкция по установке
- Выгрузите бельё**
- Откройте загрузочный люк и извлеките бельё. Если активировано (без отжима = без окончательного отжима): Установите переключатель программ на **Слив** или **Отжим**. Выберите **▶▶▶ (Старт/Пауза)**.
- Извлеките посторонние предметы – опасность появления ржавчины.
  - Загрузочный люк и люк для моющих средств оставьте открытыми, чтобы оставшаяся вода высохла.



## Стирка

- Выключение**
- Установите переключатель программ на 0 (Выключено).
- Закройте водопроводный кран**
- Не требуется для моделей с «Аква-стоп». → Указания, Инструкция по установке
- Выгрузите бельё**
- Откройте загрузочный люк и извлеките бельё. Если активировано (без отжима = без окончательного отжима): Установите переключатель программ на **Слив** или **Отжим**. Выберите **▶▶▶ (Старт/Пауза)**.
- Извлеките посторонние предметы – опасность появления ржавчины.
  - Загрузочный люк и люк для моющих средств оставьте открытыми, чтобы оставшаяся вода высохла.









# Ваша стиральная машина

**Поздравляем Вас** с покупкой современного, высококачественного бытового прибора марки NEFF. Этот прибор отличается экономным режимом потребления воды и электроэнергии. Каждая машина перед выпуском из нашего завода проходит тщательную проверку функций и безукоризненного состояния.

Дополнительную информацию о наших продуктах, принадлежностях, запчастях и сервисе Вы найдете на нашем сайте в Интернете [www.neff-international.com](http://www.neff-international.com) или получите, обратившись в один из наших центров сервисного обслуживания.

## Содержание

	Стр.
Правильное использование	1
Программы	1
Установка и настройка программы	3
Стирка	3/4
После стирки	4
Индивидуальные установки	5
Важные указания	6
Экстренная разблокировка	6
Обзор программ	7
Указания по технике безопасности	8
Параметры расхода	8
Вставка для жидкого моющего средства	9
Уход	9
Сообщения на дисплее	9
Указания относительно засорения	10
Что делать, если	11



### Защита окружающей среды/ Рекомендации по экономии

- Старайтесь соблюдать указания относительно максимального количества белья для соответствующей программы.
- Стирайте средне загрязненное белье без предварительной стирки.
- Выберите вместо **Хлопок** 90 °C программу **Хлопок Эко** 60 °C и дополнительную функцию (Пятна). Аналогичный результат стирки со значительно пониженным потреблением электроэнергии.
- Дозируйте моющее средство в соответствии с указаниями изготовителя и жесткостью воды.
- Если белье после стирки сушится в сушильной машине, то выберите скорость отжима в соответствии с инструкцией изготовителя сушильной машины.

## Правильное использование

- исключительно для использования в домашнем хозяйстве,
- для стирки в растворе моющего средства текстильных изделий для машинной стирки и изделий из шерсти для ручной стирки,
- для эксплуатации с использованием холодной питьевой воды и стандартных моющих средств и средств для специальной обработки белья, которые можно использовать в стиральных машинах.



- Следуйте указаниям техники безопасности на Стр. 8!
- Не оставляйте детей вблизи стиральной машины без присмотра!
- Детям и неподготовленным лицам нельзя пользоваться стиральной машиной!
- Не позволяйте домашним животным находиться вблизи стиральной машины!



Обязательно внимательно прочитайте перед эксплуатацией стиральной машины эту инструкцию и отдельную инструкцию по установке!

## Программы

Подробный обзор программ → Стр. 7  
Температура и скорость отжима выбираются индивидуально в зависимости от выбранной программы и этапа выполнения программы.

<b>Хлопок</b>	прочные текстильные изделия
<b>Хлопок Эко</b>	прочные текстильные изделия
<b>Синтетика</b>	не требующие особого ухода текстильные изделия
<b>Смешанное бельё</b>	различные виды белья
<b>Тонкое бельё/Шёлк</b>	для тонких стирающихся текстильных изделий
<b>Шерсть</b>	шерсть для ручной и машинной стирки
<b>Полоскание</b>	с последующим отжимом
<b>Отжим</b>	дополнительный отжим с изменяемой скоростью отжима
<b>Слив</b>	воды для полоскания при (без отжима = без окончательного отжима)
<b>Деликатный отжим</b>	вручную постиранного белья; более бережный процесс отжима
<b>Супер быстрая 15'</b>	очень короткая программа+
<b>Энергичная 60'</b>	прочные текстильные изделия
<b>Outdoor</b>	защитная, спортивная и функциональная одежда → Стр. 6
<b>Рубашки/Бизнес</b>	немнущиеся верхние рубашки
<b>Синтетика особая</b>	темные текстильные изделия

## Подготовка



Правильная установка в соответствии с отдельной инструкцией по установке.



### Проверьте машину

- Ни в коем случае не включайте неисправную машину!
- Обратитесь в сервисную службу!



### Вставьте штепсельную вилку в розетку

- Только сухими руками!
- Держите вилку только за корпус!



### Откройте водопроводный кран

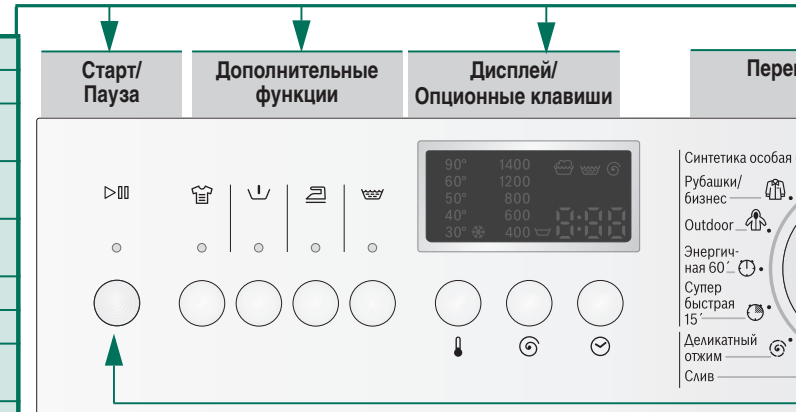


Вставка для жидкого моющего средства (\* в зависимости от модели) → Стр. 9

**Ячейка II:** Моющее средство для основного цикла стирки, средство для умягчения воды, отбеливатель, соль для выведения пятен

**Ячейка ☼:** Кондиционер, крахмал

**Ячейка I:** Моющее средство для предварительной стирки



☼ – 90 °C	(Температура)	Выберит
☼ – 1400*	(об./мин.)	Выберит или ☼ (последн
1 – 24 h (ч)	(Конец через)	Окончан
Индикация статуса		Сообщен
☼ ☼ ☼ ☼ - ☼ -		стирка, п или окон

**Перед первой стиркой**  
простирайте один раз без белья. → Стр. 6

## Сортировка и загрузка белья

Учитывайте рекомендации изготовителя по уходу за изделием!  
В соответствии с указаниями на этикетках по уходу за изделиями.  
По виду, цвету, степени загрязнения и температуре стирки.  
Не превышайте максимальной загрузки. → Стр. 7

Соблюдайте важные указания! → Стр. 6

Старайтесь стирать большие и маленькие изделия вместе!  
Откройте дверцу загрузочного люка. Не зажимайте белье между дверцей загрузочного люка и резиновым уплотнителем.

## Загрузите моющее средство и средство для специальной обработки

Дозируйте средство в соответствии с:  
количеством белья, степенью загрязнения, жесткостью воды (эту информацию предоставит  
Вам Ваше предприятие водоснабжения) и указаниями изготовителя.

Для моделей без вставки для жидкого моющего средства:  
Залейте жидкое моющее средство в соответствующий дозатор и положите его в барабан.  
Во время работы: Будьте осторожны, открывая кювету для моющих средств!

**i** Густые кондиционеры и ополаскиватели разводите водой.  
Предупреждает засорение.

## Установка и настройка программы

Кнопка переключения программ



... температура (\* = холодная)

... скорость отжима (\* в зависимости от модели)  
... без отжима = без окончательного отжима; после  
... его полоскания белье остается лежать в воде).

... ие программы после ...

... ния о ходе программы:

... полоскание, отжим, длительность программы

... чание программы (- -)

**i** Дополнительные функции и опционные клавиши →  
Индивидуальные установки, Стр. 5

**i** Переключатель программ служит для  
включения и выключения машины и для  
выбора программы. Поворачивается  
в обоих направлениях.

**i** При длительном нажатии на кнопки  
опций происходит автоматическое  
прохождение установочных опций!

**Выберите**  
▷ (Старт/Пауза)



1

2

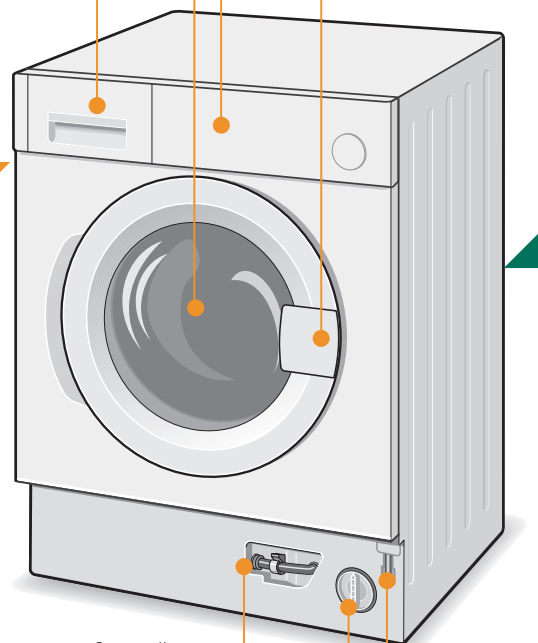
## Стирка

Кювета для моющих средств  
с ячейками I, II, ☼

Загрузочный люк

Панель управления

Ручка загрузочного люка



Сливной шланг

Откачивающий насос

Экстренная разблокировка



## Выключение

Установите переключатель программ на 0 (Выключено).

## Закройте водопроводный кран

Не требуется для моделей с «Аква-стоп».  
→ Указания, Инструкция по установке

## Выгрузите белье

Откройте загрузочный люк и извлеките белье.  
Если активировано ☼ (без отжима = без окончательного отжима):  
Установите переключатель программ на **Слив** ☼ или **Отжим** ☼.  
Выберите ▷ (Старт/Пауза).



- Извлеките посторонние предметы – опасность появления ржавчины.
- Загрузочный люк и кювету для моющих средств оставьте открытыми, чтобы оставшаяся вода высохла.

## Программа окончена ...

... на дисплее появляется - - .

## Прекращение программы

- Для программ с высокой температурой:
- Для охлаждения белья: выберите **Полоскание** ☼.
  - Выберите ▷ (Старт/Пауза).
- Для программ с низкой температурой:
- Выберите **Отжим** ☼ или **Слив** ☼.
  - Выберите ▷ (Старт/Пауза).

## Изменение программы, если ...

- ... случайно выбрана ошибочная программа:
- Выберите программу заново.
  - Выберите ▷ (Старт/Пауза).
- Новая программа начинается сначала.

## Прерывание программы

- Выберите ▷ (Старт/Пауза).
- При необходимости добавьте белье. Не оставляйте загрузочный люк открытым продолжительное время – вода, выступающая из белья, может вытечь.
- Выберите ▷ (Старт/Пауза).

## Стирка

# Индивидуальные установки

## Опционные клавиши

Число оборотов при отжиге и температуру можно изменить также во время выполнения выбранной программы. Последствия в зависимости от этапа выполнения программы.

### ⌄ (Температура °C)

Вы можете изменить выведенную на дисплей температуру стирки. Выбираемая максимальная температура стирки варьирует в зависимости от выбранной программы.

### ⌚ (Скорость отжима в об./мин)/

### ⏏ (без отжима = без окончательного отжима)

Вы можете изменить выведенную на дисплей скорость отжима или выбрать ⏏ (без отжима) = без окончательного отжима, белье остается лежать после последнего полоскания в воде).

Максимально выбираемая скорость отжима зависит от модели и установленной программы.

### ⌚ (Конец через)

При выборе программы на дисплей выводится соответствующая продолжительность программы. Перед началом программы возможна задержка запуска программы. Время ⌚ (Конец через) можно отложить почасовыми интервалами максимум до 24ч.

Нажимайте на кнопку ⌚ (Конец через) до тех пор, пока на дисплее не появится желаемое количество часов (h=час). Выберите ▷⏏ (Старт/Пауза). После запуска программы установка не включается.

## Дополнительные функции → Обзор программ, Стр. 7

👕 (Пятна) Увеличивает время стирки для более интенсивной стирки сильно загрязненных текстильных изделий.

⏏ (Предварительная стирка) Для сильно загрязненного белья. Предварительная стирка при макс. 30 °C.

👕 (Легко гладить) Специальный процесс отжима с последующим разрыхлением белья. Бережный окончательный отжим с пониженной скоростью отжима. Слегка повышенный уровень остаточной влажности белья.

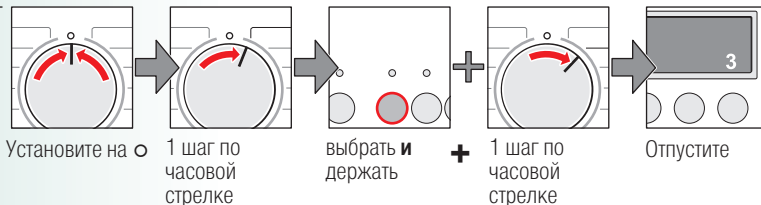
👕 (Дополнительное полоскание) Дополнительный цикл полоскания. Увеличенная продолжительность программы. Для регионов с очень мягкой водой или для улучшения результатов полоскания.

### ▷⏏ (Старт/Пауза)

Пуск или прерывание программы.

## Сигнал

1. Активируйте установочный режим для уровня громкости звучания сигнала.



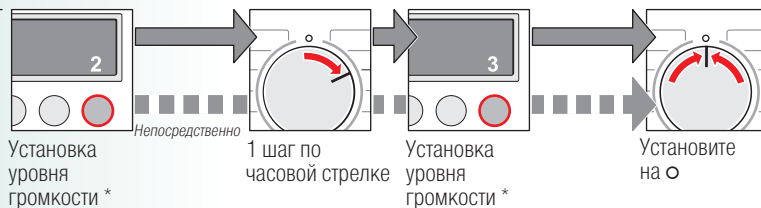
### ... Сигналы клавиш

### ... Указательные сигналы

2. Установка уровня громкости для ...



\* можно набирать неоднократно



## Важные указания



### Перед первой стиркой

Не загружая белье! Откройте водопроводный кран. Ячейку II заполните:

- примерно **1 литром** воды
- моющим средством (дозировка в соответствии с рекомендациями изготовителя для легкой степени загрязнения белья и в соответствии со степенью жесткости воды).
- Установите переключатель программ на **Синтетика** ⌄ **60 °C**. Выберите ▷⏏ (Старт/Пауза). После окончания программы установите переключатель программ в положении **Выключено**.



### Бережное отношение к белью и машине

- При дозировке всех моющих, бытовых и стиральных средств обязательно соблюдайте рекомендации изготовителя.
- Извлеките всё из карманов.
- Обратите внимание на металлические предметы (скрепки и т.п.).
- Тонкое белье стирайте в сетке/мешочке (чулки, гардины, бюстгалтера).
- Закройте замки-молнии, застегните пуговицы на белье.
- Вычистите щеткой песок из карманов и отверстий.
- Снимите крючки со штор или свяжите их в сетке/мешочке.



### Загрузите белье

Старайтесь стирать большие и маленькие изделия вместе!

Не зажимайте белье между дверцей загрузочного люка и резиновым уплотнителем.



### Белье различной степени загрязненности

Стирайте новые текстильные изделия отдельно.

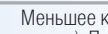
Легкое



Без предварительной стирки.

Проведите предварительную обработку пятен, если требуется. Выберите дополнительную функцию 👕 (Пятна).

Сильное



Меньшее количество белья для загрузки. Выберите программу с ⏏ (Предварительная стирка). Проведите предварительную обработку пятен, если требуется. Выберите дополнительную функцию 👕 (Пятна).



### Замачивание

Загружайте белье одинакового цвета.

Загрузите в ячейку II средство для замачивания или моющее средство. Установите переключатель программ на **Хлопок** ⌄ **30 °C**. Выберите ▷⏏ (Старт/Пауза). Выберите примерно через 10 минут ▷⏏ (Старт/Пауза), чтобы остановить программу. После замачивания измените при необходимости программу или выберите вновь ▷⏏ (Старт/Пауза), чтобы продолжить программу.



### Крашение/Отбеливание

Окрашивание производить только в количестве, обычном для домашних условий. Соль может разрушать нержавеющую сталь! Соблюдайте предписания изготовителя красящего средства! **Не** отбеливайте белье в стиральной машине!



### Outdoor

Белье нельзя подвергать обработке кондиционером.

Для машинной стирки можно приобрести специальные средства для стирки, в частности в специализированных магазинах спорттоваров. Дозировки в соответствии с рекомендациями изготовителя. Заполните специальное моющее средство для текстильных изделий из микроволокна в ячейку II.

Установите переключатель программ на **Outdoor**. Выберите температуру и ⌄ (Старт/Пауза).



### Экстренная разблокировка

напр., в случае перебоев в электроснабжении

Программа будет продолжена, как только возобновится подача электроэнергии. Если все-таки необходимо выгрузить белье, то загрузочный люк можно открыть следующим образом:



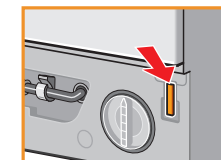
### Опасность ошпаривания!

Стиральный раствор и белье могут быть горячими. В этом случае подождите, пока раствор и белье остынут.

Не трогайте руками вращающийся барабан.

Не открывайте загрузочный люк, если вода видна сквозь стекло.

1. Установите переключатель программ в положении 0 (Выключено) и извлеките вилку из розетки.
2. Слейте остатки моющего раствора. → Стр. 10
3. Потяните вниз устройство экстренной разблокировки с помощью инструмента и затем отпустите. После этого загрузочный люк откроется.







**макс. Вид белья**

**Дополнительные функции; Указания**

Программы	°C	макс.	Вид белья	Дополнительные функции; Указания
<b>Хлопок</b>	* - 90 °C	7 кг*	прочные текстильные изделия, стойкие к кипячению	(Пятна),  (Предв. стирка),  (Легко гладить),  (Дополнительное полоскание)
<b>Хлопок Эко E</b>	* - 60 °C		текстильные изделия из хлопка или льна	
<b>Энергичная 60°</b>	* - 60 °C	5 кг	прочные текстильные изделия из хлопчатка или смешанных волокон	оптимизированная по времени программа, короткая программа для белья средней степени загрязнения
<b>Синтетика</b>	* - 60 °C		не требующие особого ухода текстильные изделия из хлопка, льна, синтетических или смешанных волокон	(Пятна),  (Предв. стирка),  (Легко гладить),  (Дополнительное полоскание)
<b>Смешанное бельё</b>	* - 40 °C	3,5 кг*	текстильные изделия из хлопка или не требующие особого ухода текстильные изделия	(Пятна),  (Предв. стирка),  (Легко гладить),  (Дополнительное полоскание) различные виды белья можно стирать вместе
<b>Синтетика особая</b>	* - 40 °C		темные текстильные изделия из хлопчатка и из синтетики	(Пятна),  (Предв. стирка),  (Легко гладить),  (Дополнительное полоскание) сокращенные полоскание и окончательный отжим
<b>Тонкое бельё/Шёлк</b>	* - 40 °C		для тонких стирающихся текстильных изделий; напр., из шелка, сатина, синтетики или смешанных волокон	(Пятна),  (Предв. стирка),  (Легко гладить),  (Дополнительное полоскание) без отжима между циклами полоскания
<b>Outdoor</b>	* - 40 °C		защитная, спортивная и функциональная одежда, также с мембраной, защищающей от климатических воздействий	(Пятна),  (Предв. стирка),  (Легко гладить),  (Доп. полоскание) сокращенный окончательный отжим интервалами
<b>Рубашки/Бизнес</b>	* - 40 °C	2 кг	немнущиеся верхние рубашки из хлопчатка, льна, синтетики или смешанных волокон	(Пятна),  (Пред. стирка),  (Доп. полоскание) только начальная фаза отжима, бельё развешивается в мокром виде
<b>Шерсть</b>	* - 40 °C		текстильные изделия для ручной или машинной стирки из шерсти или с шерстью в составе	особенно бережная программа стирки для предотвращения усадки ткани, более продолжительные паузы во время выполнения программы (текстильные изделия лежат в стиральном растворе)
<b>Супер быстрая 15'</b>	* - 40 °C		не требующие особого ухода текстильные изделия из хлопка, льна, синтетических или смешанных волокон	короткая программа, ок. 15 минут, пригодна для белья легкой степени загрязнения.

## Дополнительные программы

**Полоскание** **Отжим** **Слив** **Деликатный отжим**

Программы регулируются по времени для текстильных изделий легкой степени загрязнения. Для сильно загрязненных текстильных изделий сократите загрузку и выберите дополнительную функцию, напр., (Пятна). Для стирки с максимальной загрузкой в программах, обозначенных \*, всегда выбрать дополнительную функцию (Пятна). Синтетика 40 °C с макс. выбираемой скоростью отжима оптимально пригодна в качестве короткой программы - независимо от вида белья. Программы без предварительной стирки - мощное средство загружать в ячею II, программы с предварительной стиркой - мощнее средство распределить по ячейкам I и II.

9502 / 9001087923



NEFF GmbH  
Carl-Wery-Str. 34  
81739 München/Deutschland



## Указания по технике безопасности

- Прочитайте внимательно инструкцию по эксплуатации, инструкцию по установке, а также всю прилагаемую к стиральной машине документацию информационного содержания и действуйте в соответствии с приведенными там указаниями.
- Храните документацию для использования в будущем.

### Опасность поражения электрическим током

- Ни в коем случае не тяните за провод, только за штепсельную вилку!
- Штепсельную вилку можно вставлять в розетку и извлекать из розетки только сухими руками.

### Опасно для жизни

- Для выбывших из эксплуатации бытовых приборов:
- Извлеките штепсельную вилку из розетки.
  - Перережьте сетевую кабель и выбросьте вместе со штепсельной вилкой.
  - Сломайте замок загрузочного люка. Таким образом, дети не смогут закрыться в машине, подвергая свою жизнь опасности.

### Опасность удушья

- Не позволяйте детям играть с упаковкой, пленкой и частями упаковки.

### Опасность отравления

- Храните моющие средства и средства для специальной обработки белья в недоступном для детей месте.

### Взрывоопасность

- Текстильные изделия, обработанные чистящими средствами, содержащими растворители, (напр., пятновыводителями/бензином для чистки), могут привести к взрыву в стиральной машине. Такие текстильные изделия необходимо предварительно тщательно прополоснуть вручную.

### Опасность получения травм

- Загрузочный люк может очень сильно нагреться.
- Будьте осторожны во время сливания горячего стирального раствора.
- Не становитесь на стиральную машину.
- Не опирайтесь на открытый загрузочный люк.
- Не касайтесь вращающегося барабана.

## Параметры расхода

Программа	Дополнительная функция	Загрузка	Расход электроэнергии**	Вода**	Продолжительность программы**
<b>Хлопок</b> 30 °C**	(Пятна)	7 кг	0,55 кВтч	75 л	2:12 ч
<b>Хлопок</b> 40 °C**	(Пятна)	7 кг	0,85 кВтч	75 л	2:12 ч
<b>Хлопок</b> 60 °C**	(Пятна)	7 кг	1,50 кВтч	75 л	2:12 ч
<b>Хлопок Эко E</b> 60 °C*	(Пятна)	7 кг	1,19 кВтч	49 л	2:19 ч
<b>Хлопок</b> 90 °C	(Пятна)	7 кг	2,51 кВтч	90 л	2:12 ч
<b>Синтетика</b> 40 °C**	(Пятна)	3,5 кг	0,55 кВтч	55 л	1:12 ч
<b>Тонкое бельё/Шёлк</b> (холодная)	-	2 кг	0,03 кВтч	39 л	0:40 ч
<b>Тонкое бельё/Шёлк</b> 30 °C	-	2 кг	0,20 кВтч	39 л	0:40 ч
<b>Шерсть</b> - (холодная)	-	2 кг	0,08 кВтч	47 л	0:36 ч
<b>Шерсть</b> 30 °C	-	2 кг	0,20 кВтч	40 л	0:36 ч

\* Настройка программы для проверки и маркировка об уровне потребления энергии согласно директиве 92/75/ЕЭС.

\*\* Настройка программы для проверки в соответствии с действующим стандартом EN60456.

Указания по проведению сравнительной проверки: для тестирования проверочных программ следует стирать указанный объем белья с максимальной скоростью отжима.

В качестве короткой программы для стирки цветного белья следует выбрать программу **Синтетика** 40 °C с максимальной скоростью отжима.



\*\*\* Параметры расхода отклоняются от указанных значений в зависимости от напора воды, её жесткости и исходной температуры, а также от температуры в помещении, вида и количества белья и степени его загрязнения, от свойств используемого моющего средства, от перепадов напряжения в сети и выбранных дополнительных функций.

## ⚠ Вставка для жидкого моющего средства в зависимости от модели

Для дозировки жидкого моющего средства вставку расположите следующим образом:

- Извлеките полностью кювету для моющих средств. → Стр. 10
- Передвиньте вставку вперед.

Вставку не использовать (передвинуть вверх):

- для гелеобразных моющих средств и стиральных порошков,
- для программ с  (Предварительная стирка) или опцией  (Конец через).



## Уход ⚠ Опасность поражения электрическим током! Извлеките штепсельную вилку из розетки. – Взрывоопасность! Не пользуйтесь растворителями!

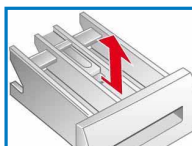
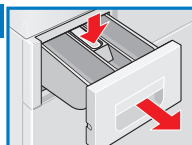
### ● Корпус машины, панель управления

- Остатки моющего средства необходимо немедленно устранить.
- Протрите мягкой, влажной тканью.
- Чистка под струей воды запрещается.

### ☞ Кювету для моющих средств необходимо почистить ...

... в случае наличия остатков моющего средства или кондиционера.

1. Вытяните кювету до упора, нажмите вставку вниз и извлеките кювету из машины.
2. Извлеките вставку: нажмите пальцем на вставку снизу вверх.
3. Ванночку для подачи моющих средств и вставку промойте в воде с помощью щетки и вытрите их насухо.
4. Вставьте вставку на место и зафиксируйте ее (наденьте цилиндр на направляющий стержень).
5. Вставьте кювету для моющих средств на место.



**i** Оставьте кювету для моющих средств приоткрытой, чтобы остатки воды смогли высохнуть.

### ● Барабан

Оставьте открытым загрузочный люк, чтобы барабан высох.  
Не пользуйтесь для чистки хлорсодержащими средствами и стальными сетками.

### ● Удаление накипи В машине не должно лежать белье!

При правильной дозировке моющего средства не требуется. В противном случае необходимо действовать в соответствии с рекомендациями изготовителя средства для удаления накипи. Соответствующие средства для удаления накипи можно приобрести через нашу страницу в Интернете или сервисную службу.

## Указания на дисплее в зависимости от модели

F: 16	Закройте правильно загрузочный люк; возможно зажато белье.
F: 17, 29	Откройте полностью водопроводный кран. Согнут или зажат шланг для подачи воды. Чистка фильтра. → Стр. 10 Слишком низкое давление воды.
F: 18	Откачивающий насос засорен; прочистите откачивающий насос. → Стр. 10 Шланг слива воды/сливная труба засорены; прочистите шланг слива воды на месте подсоединения к сифону. → Стр. 10
F: 23	Вода в поддоне, машина не герметична. Вызовите сервисную службу!
F: 42, 43, 44	Дефект двигателя. Вызовите сервисную службу! → Инструкция по установке
Другие сообщения на дисплее	Выключите прибор, подождите 5 секунд и затем включите его снова. Если индикация появится снова, вызовите сервисную службу. → Инструкция по установке

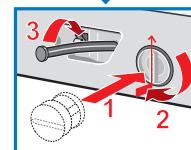
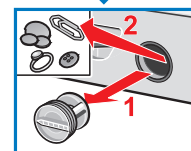
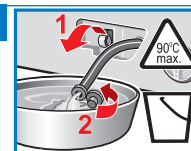
## Техобслуживание

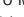
⚠ Опасность ошпаривания!  
– Дайте остыть горячему моющему раствору!  
– Закройте водопроводный кран!

### ☞ Откачивающий насос

Установите переключатель программ на **Выключено**, извлеките штепсельную вилку из розетки.

1. Снимите сливной шланг с держателя. Снимите закрывающую пробку и слейте моющий раствор. Установите закрывающую пробку на место.
2. Осторожно отвинтите крышку насоса (остатки воды).
3. Прочистите насос внутри, резьбу крышки насоса и корпус насоса (лопастное колесо откачивающего насоса должно свободно вращаться).
4. Установите крышку насоса на место и закрутите ее. Ручка находится в вертикальном положении. Вставьте сливной шланг в держатель.

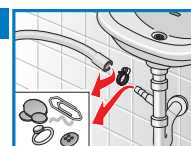


**i** Чтобы предотвратить вытекание в сток неиспользованного моющего средства во время следующей стирки: Залейте в ячейку II 1 л воды и запустите программу **Слив** .

### ☞ Шланг слива воды на месте подсоединения к сифону

Установите переключатель программ на **Выключено**, извлеките штепсельную вилку из розетки.



1. Ослабьте хомут для шланга, осторожно снимите шланг слива воды (оставшаяся вода).
2. Прочистите шланг слива воды и сифонный патрубок.
3. Подсоедините снова шланг слива воды и зафиксируйте место соединения хомутом для шланга.



### ☞ Фильтр в шланге для подачи воды

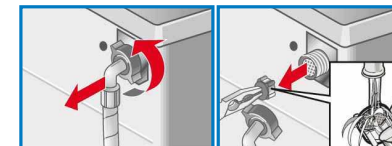
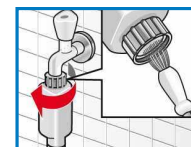
⚠ Опасность поражения электрическим током!  
Ни в коем случае не погружайте в воду защитное устройство «Аква-стоп» (оснащено электрическим клапаном).

Снизьте давление воды в шланге для подачи воды:

1. Закройте водопроводный кран!
2. Выберите любую программу (кроме **Отжим** /**Слив** .
3. Выберите **▶|||** (Старт/Пауза). Выполните программу в течение ок. 40 секунд.
4. Установите переключатель программ на **Выключено**. Извлеките штепсельную вилку из розетки.

Чистка фильтра:

5. Отсоедините шланг от водопроводного крана. Прочистите фильтр с помощью маленькой щетки. **и/или** для моделей Стандарт и Aqua-Secure: Снимите шланг с задней стороны прибора. Извлеките фильтр с помощью плоскогубцев и почистите его.
6. Подсоедините шланг и проверьте герметичность соединения.



# Что делать, если ...

● вытекает вода.	<ul style="list-style-type: none"> <li>– Закрепите/замените шланг слива воды.</li> <li>– Затяните до отказа винтовое крепление шланга для подачи воды.</li> </ul>
● вода не заливается. Моющее средство не замывается.	<ul style="list-style-type: none"> <li>– Не включен <b>▷    (Старт/Пауза)?</b></li> <li>– Не открыт водопроводный кран?</li> <li>– Может быть, засорен фильтр? Прочистите фильтр. → Стр. 10</li> <li>– Может быть, согнут или зажат шланг для подачи воды?</li> </ul>
● загрузочный люк не открывается.	<ul style="list-style-type: none"> <li>– Активирована функция безопасности. Прекращение программы? → Стр. 4</li> <li>– Выбрано <b>∩</b> (без отжима = без окончательного отжима)? → Стр. 3, 4</li> <li>– Можно открыть только путем экстренной разблокировки? → Стр. 6</li> </ul>
● программа не запускается.	<ul style="list-style-type: none"> <li>– Выбрано <b>▷    (Старт/Пауза)</b> или <b>⌚ (Конец через)?</b></li> <li>– Закрыт загрузочный люк?</li> </ul>
● мощный раствор не откачивается.	<ul style="list-style-type: none"> <li>– Выбрано <b>∩</b> (без отжима = без окончательного отжима)? → Стр. 3, 4</li> <li>– Почистите откачивающий насос. → Стр. 10</li> <li>– Прочистите сливную трубу и/или шланг слива воды.</li> </ul>
● в барабане не видно воды.	<ul style="list-style-type: none"> <li>– Все в норме – вода ниже видимого уровня.</li> </ul>
● результаты отжима неудовлетворительны, белье мокрое/слишком влажное.	<ul style="list-style-type: none"> <li>– Все в норме – система контроля дисбаланса прервала отжим вследствие неравномерного распределение белья в машине. Маленькие и большие вещи распределите равномерно в барабане.</li> <li>– Выбрано <b>☁ (Легко гладить)?</b> → Стр. 5</li> <li>– Выбрана слишком низкая скорость отжима? → Стр. 5</li> </ul>
● продолжительность программы меняется во время цикла стирки.	<ul style="list-style-type: none"> <li>– Все в норме – выполнение программы приводится в соответствие с процессом стирки. Это может привести к изменениям продолжительности программы на дисплее индикации.</li> </ul>
● процесс отжима начинается несколько раз.	<ul style="list-style-type: none"> <li>– Все в норме – система контроля дисбаланса пытается устранить неравномерное распределение белья в машине.</li> </ul>
● остатки воды в ячейке <b>☁</b> для кондиционера.	<ul style="list-style-type: none"> <li>– Все в норме – не влияет на эффективность кондиционера.</li> <li>– При необходимости помойте вставку. → Стр. 9</li> </ul>
● запах в стиральной машине.	<ul style="list-style-type: none"> <li>– Выполните программу <b>Хлопок <b>☁</b> 90 °C</b> без белья. Используйте универсальное моющее средство.</li> </ul>
● из кюветы для моющих средств выступает пена.	<ul style="list-style-type: none"> <li>– Загружено слишком много моющего средства? Смешайте 1 ст. л. кондиционера с ½ л воды и залейте жидкость в ячейку <b>II (Нельзя применять для функциональной одежды для активного отдыха, спорта и текстильных изделий с пухом!)</b>.</li> <li>– Снизьте дозу моющего средства для следующей стирки.</li> </ul>
● шумы, вибрации и перемещение машины во время отжима.	<ul style="list-style-type: none"> <li>– Зафиксированы ли ножки прибора? Зафиксируйте ножки прибора. → Инструкция по установке</li> <li>– Сняты ли транспортировочные крепления? Снимите транспортировочные крепления. → Инструкция по установке</li> </ul>
● во время отжима и откачивания воды появляются шумы.	<ul style="list-style-type: none"> <li>– Почистите откачивающий насос. → Стр. 10</li> </ul>
● дисплей/лампочки индикации не функционируют во время работы машины.	<ul style="list-style-type: none"> <li>– Перебой в подаче электроэнергии?</li> <li>– Сработал предохранитель? Включите или замените предохранитель</li> <li>– В случае повторного возникновения неисправности, вызовите сервисную службу.</li> </ul>
● программа длится дольше, чем обычно.	<ul style="list-style-type: none"> <li>– Все в норме – система контроля дисбаланса пытается устранить неравномерное распределение белья в машине, заново распределяя белье в машине.</li> <li>– Все в норме – включена система контроля пенообразования – включаются дополнительные циклы полоскания.</li> </ul>
● следы моющего средства на белье.	<ul style="list-style-type: none"> <li>– Иногда в состав безфосфатных моющих средств входят не растворяющиеся в воде вещества.</li> <li>– Выберите <b>Полоскание <b>☁</b></b> или почистите белье после стирки щеткой.</li> </ul>
● в режиме Пауза очень быстро мигает <b>▷    (Старт/Пауза)</b> и звучит сигнал.	<ul style="list-style-type: none"> <li>– Слишком высокий уровень воды. Дозагрузки белья нет. При необходимости закройте немедленно загрузочный люк.</li> <li>– Чтобы продолжить программу, выберите <b>▷    (Старт/Пауза)</b>.</li> </ul>

Если Вы не сможете самостоятельно устранить неисправность (выкл./вкл.) или в случае необходимости ремонта:

- Установите переключатель программ в положении **Выключено** и извлеките вилку из розетки.
- Закройте водопроводный кран и вызовите сервисную службу. → Инструкция по установке



ru Инструкция по эксплуатации

СТИРАЛЬНАЯ  
МАШИНА

