

РУКОВОДСТВО
ПОЛЬЗОВАТЕЛЯ

СТИРАЛЬНАЯ МАШИНА



Перед установкой машины внимательно ознакомьтесь с настоящим руководством. Это необходимо для правильной и безопасной установки изделия. После установки храните инструкцию рядом с изделием для обращения к документации по мере необходимости.

RU РУССКИЙ

J5*

J8*

H5*

H8*

J6*

J9*

H6*

H9*

J7*

M5*

H7*



MFL68027397
Rev.20_130519

www.lg.com

Copyright © 2016-2019 LG Electronics Inc. Все права защищены.

СОДЕРЖАНИЕ

В данном руководстве могут встречаться изображения или материалы, не относящиеся к купленной вами модели.

Пример расшифровки названия модели:


F	2	J5	H	M	3W	N
---	---	----	---	---	----	---

Дополнительные опции
Цвет корпуса
Наличие функции (пар, сушка)
Вместимость (объем загрузки)
Серия
Максимальная скорость отжима
Марка модели

*** в названии модели может означать букву от А до Z, цифру от 0 до 9 или отсутствие знака.
Производитель может вносить изменения в содержание руководства без предварительного уведомления.

ТЕХНИКА БЕЗОПАСНОСТИ	3
Утилизация старого оборудования.....	8
РУКОВОДСТВО	9
Описание	9
Аксессуары.....	9
Технические характеристики	10
Требования к месту установки.....	12
Распаковка и снятие транспортировочных болтов	13
Использование противоскользящих листов (опционально).....	14
Деревянные полы (перекрытия без промежуточных опор)	14
Выравнивание машины по горизонтали	15
Подключение шланга подачи воды	15
Установка сливного шланга	17
ЭКСПЛУАТАЦИЯ	18
Использование стиральной машины.....	18
Сортировка белья	19
Добавление моющих средств	20
Панель управления.....	22
Таблица программ стирки	26
Использование дополнительных опций	32
ИНТЕЛЛЕКТУАЛЬНЫЕ ФУНКЦИИ	35
Использование приложения SmartThinQ	35
Использование функции диагностики Smart Diagnosis™	36
Использование функции Tag On.....	37
ТЕХНИЧЕСКОЕ ОБСЛУЖИВАНИЕ	38
Очистка стиральной машины	38
Очистка впускного фильтра подачи воды	38
Очистка фильтра сливного насоса.....	39
Очистка раздаточного лотка	40
Очистка барабана	40
Предупреждение о замерзании воды в системах машины	41
ПОИСК И УСТРАНЕНИЕ НЕИСПРАВНОСТЕЙ	42
Диагностика неисправностей.....	42
Сообщения об ошибке	45
ГАРАНТИЯ	47

Следующие рекомендации по технике безопасности призваны предотвратить непредвиденные риски и ущерб, вызванные небезопасной либо неверной эксплуатацией изделия. Рекомендации делятся на две категории: **ОСТОРОЖНО** и **ВНИМАНИЕ** (см. ниже).

 **Этим символом помечены действия, связанные с повышенной опасностью. Внимательно прочтите соответствующий текст и следуйте инструкциям, чтобы избежать риска.**

 **ОСТОРОЖНО!**

Означает, что несоблюдение инструкций может привести к серьезной травме или смерти.

 **ВНИМАНИЕ!**

Означает, что несоблюдение инструкций может привести к легкой травме или к поломке изделия.

 **ОСТОРОЖНО!**

Чтобы снизить опасность пожара, удара током или получения травм при использовании изделия, необходимо принять следующие основные меры предосторожности.

Дети в доме

Изделие не предназначено для использования лицами (включая детей) со сниженными физическими или умственными способностями, болезнями органов чувств, недостаточным опытом и знаниями. Указанные категории должны использовать изделие после обучения и под присмотром лица, ответственного за их безопасность. Не позволяйте детям играть с изделием.

Информация для потребителей, проживающих в странах Европы

Изделие разрешается использовать детям в возрасте от 8 лет и лицам со сниженными физическими или умственными способностями, болезнями органов чувств, недостаточным опытом и знаниями под присмотром или при условии их обучения безопасному использованию изделия и при условии, что они осознают имеющиеся опасности. Дети не должны играть с изделием. Без присмотра взрослых дети не должны проводить очистку и обслуживание изделия. Детей до 3 лет не следует допускать к изделию без постоянного присмотра.

Установка

- Категорически запрещается использовать поврежденное, неисправное, частично разобранное изделие, с отсутствующими или сломанными деталями (включая поврежденный кабель питания или вилку).
- Для безопасной транспортировки данного изделия требуются два или более человека.
- Не устанавливайте изделие в местах с высокой влажностью или большим количеством пыли. Не устанавливайте и не храните изделие вне помещений или в местах, подверженных прямому воздействию погодных условий (прямой солнечный свет, ветер, дождь или температура ниже нуля градусов).
- Затяните сливной шланг, чтобы он не соскочил. Утечка воды может привести к удару током.
- В случае повреждения кабеля питания или ослабления гнезда розетки не используйте кабель питания и свяжитесь с авторизованным сервисным центром.
- Не подключайте стиральную машину через многоместную розетку, удлинительный кабель или адаптер.
- Данное изделие не должно устанавливаться за запираемой дверью, сдвижной дверью или дверью с петлями на стороне, противоположной петлям дверцы этой машины. Это гарантирует полное открытие дверцы машины.

- Устройство необходимо заземлить. В случае выхода изделия из строя заземление снизит риск удара током: оно служит линией минимального сопротивления для отвода тока.
- Изделие снабжено шнуром электропитания с жилой заземления оборудования и вилкой с заземляющим контактом. Вилку следует подключать к правильно установленной и заземленной согласно местным нормам и правилам розетке.
- Неправильное подключение проводника заземления создает опасность удара током. При возникновении сомнений относительно надежности заземления изделия проконсультируйтесь с квалифицированным электриком или мастером по техническому обслуживанию.
- Не изменяйте конструкцию вилки электропитания, поставляемой вместе с данным изделием. Если она не подходит к розетке, вызовите квалифицированного электрика для установки нужной розетки.

Эксплуатация

- Не предпринимайте попыток по отсоединению каких-либо панелей или разборке изделия. Не используйте острые предметы для управления изделием через панель управления.
- Запрещается выполнять ремонт или замену любых деталей данного изделия. Все работы по ремонту и обслуживанию должны выполняться квалифицированным мастером по техническому обслуживанию, если иное не указано в данном руководстве пользователя. Используйте только разрешенные запчасти завода-изготовителя.
- Не помещайте животных внутрь изделия.
- Следите за тем, чтобы под изделием и вокруг него не было горючих материалов, например, пуха, бумаги, тряпок, химикатов и т. д.
- Не оставляйте дверцу машины открытой. Дети могут повиснуть на ней или залезть внутрь, что приведет к получению травм или повреждению машины.

- Используйте только новый шланг или комплект шлангов, входящие в комплект поставки. Использование старых шлангов может привести к утечкам воды с последующим повреждением имущества.
- Категорически запрещается прикасаться к внутренним частям работающей машины. Дождитесь полной остановки барабана.
- Не кладите внутрь, не стирайте и не сушите вещи, очищенные, смоченные, замоченные или забрызганные горючими либо взрывоопасными веществами (например, воском, маслом, краской, бензином, обезжиривателями, растворителями для химчистки, керосином, растительным маслом и т. п.). Несоблюдение данного требования может привести к пожару или взрыву.
- Если устройство залило водой, отсоедините вилку электропитания и свяжитесь с центром поддержки клиентов компании LG Electronics.
- Не нажимайте на открытую дверцу машины слишком сильно.
- Не касайтесь дверцы при выполнении программы с высокой рабочей температурой.
- Не используйте вблизи машины горючий газ или легковоспламеняющиеся вещества (бензол, бензин, растворитель, нефть, спирт и прочие).
- Если в холодное время года сливной либо впускной шланг замерзнут, то перед использованием необходимо дать им оттаять.
- Если выявлена утечка газа (изобутан, пропан, природный газ и т. п.), не касайтесь машины или вилки электропитания и немедленно проветрите помещение.
- Не прикасайтесь к вилке электропитания или кнопкам управления устройством мокрыми руками.
- Не перегибайте шнур питания слишком сильно и не помещайте на него тяжелые предметы.
- Данная машина предназначена для стирки одежды или постельного белья. Запрещается стирка любых других предметов, включая ковры, половики, обувь или коврики для домашних животных.

- Данная машина предназначена для бытового использования и не должна использоваться в качестве передвижного оборудования для стирки.
- Храните моющие средства, кондиционеры для белья и отбеливатели в недоступном для детей месте.

Обслуживание

- После полного удаления влаги и пыли аккуратно вставьте вилку электропитания в розетку.
- Перед чисткой машины отсоедините ее от сети электропитания. Установка органа управления в положение «ВЫКЛ.» или в режим ожидания не отсоединяет эту машину от сети электропитания.
- При очистке не распыляйте воду на наружную или внутреннюю поверхность устройства.
- Никогда не отключайте вилку электропитания из розетки, потянув за кабель питания. Обязательно надежно удерживайте вилку в руках и извлекайте ее из розетки, не допуская перекосов.

Инструкция по технике безопасности для стирально-сушильных машин

- Вещи, испачканные растительным маслом или кулинарным жиром, могут стать причиной возгорания. Поэтому их не следует помещать в сушильный барабан.
- Не следует помещать в сушильный барабан вещи, которые были очищены бензином, растворителями для химической чистки или другими легковоспламеняющимися веществами, а также вещи, на которые попали эти вещества.
- Вещи, содержащие пенорезину (также известную как “латексная пенорезина”) или материалы, аналогичные текстурной резине, не следует сушить в сушильном барабане в режиме тепловой обработки.
- Не следует помещать в сушильный барабан прорезиненные предметы, предметы одежды с набивкой из пенорезины, подушки, галоши и прорезиненные теннисные туфли.
- Не следует помещать в сушильный барабан предметы нижнего белья с металлическими вставками.
- Не сушить грязные вещи.

- Не следует помещать в сушильный барабан пластмассовые предметы, такие как насадки для душа и водонепроницаемые детские подгузники.
- Смягчители для ткани или аналогичные средства могут использоваться в сушильном барабане для устранения эффекта статического электричества только в том случае, если это рекомендуется производителем смягчителя или аналогичного средства.
- Никогда не останавливайте барабанную сушилку перед окончанием цикла сушки, или все предметы должны быть быстро извлечены и распределены так, чтобы тепло рассеялось.

Утилизация

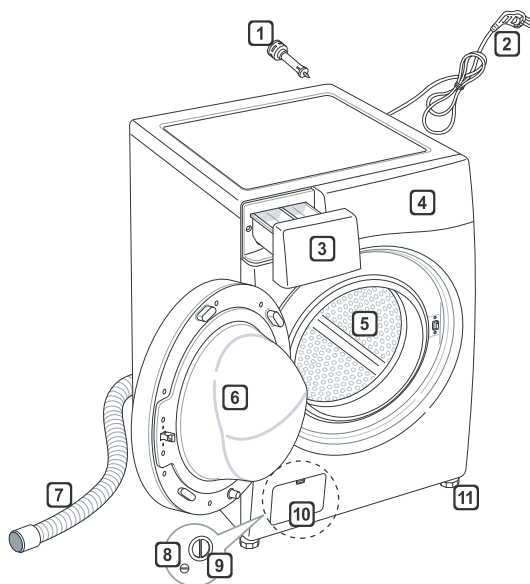
- Перед утилизацией машину нужно отключить от розетки. Обрежьте кабель сразу за машиной, чтобы предотвратить ее дальнейшее использование.
- Утилизируйте упаковочные материалы (например, пластиковые пакеты и пенопласт) в местах, недоступных для детей. Упаковочные материалы могут стать причиной удушья.
- Перед утилизацией этой машины снимите дверцу, чтобы дети или небольшие животные не оказались заперты внутри.

Утилизация старого оборудования



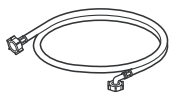
- Этот перечеркнутый символ мусорной корзины указывает на то, что отработанные электрические и электронные изделия (WEEE) следует утилизировать отдельно от бытовых отходов.
- Старые электрические изделия могут содержать опасные вещества, поэтому правильная утилизация старого оборудования поможет предотвратить возможные негативные последствия для окружающей среды и здоровья человека. Старое оборудование может содержать детали, которые могут быть повторно использованы для ремонта других изделий, а также другие ценные материалы, которые можно переработать, чтобы сохранить ограниченные ресурсы.
- Вы можете отнести свой прибор в магазин, где он был приобретен, либо связаться с органами местного самоуправления для получения подробных сведений о ближайшем пункте приема отходов электрического и электронного оборудования (WEEE). Для получения самой свежей информации относительно вашей страны обращайтесь по адресу: www.lg.com/global/recycling

Описание



- 1 Транспортировочные болты
- 2 Штекер питания
- 3 Выдвижной отсек
- 4 Панель управления
- 5 Барабан
- 6 Дверца
- 7 Сливной шланг
- 8 Сливная пробка
- 9 Фильтр сливного насоса
- 10 Крышка (расположение может быть различно в зависимости от модели)
- 11 Регулируемые ножки

Аксессуары



Шланг подачи холодной воды (1 шт.)



Ключ



Заглушки отверстий для транспортировочных болтов



Полукруглый кронштейн для крепления сливного шланга

Технические характеристики

Модель	****Q** / ****Т** / ****V**
Вместимость	7 кг / 8 кг / 9 кг
Источник питания	220–240 В~, 50 Гц
Габаритные размеры	600 (Ш)×560 (Г)×850 мм (В)
Вес	64 кг
Макс.мощность	2100 Вт
Допустимое давление воды	0.1–1.0 МПа (1.0–10.0 кгс/см ²)
Класс энергоэффективности (IEC 60456)	A

Модель	****L** / ****N** / ****W** / ****H**
Вместимость	5 кг / 6 кг / 6.5 кг / 7 кг
Источник питания	220–240 В~, 50 Гц
Габаритные размеры	600 (Ш)×450 (Г)×850 мм (В)
Вес	63 кг
Макс.мощность	1700 Вт
Допустимое давление воды	0.1–1.0 МПа (1.0–10.0 кгс/см ²)
Класс энергоэффективности (IEC 60456)	A

Модель	****S**
Вместимость	4 кг
Источник питания	220–240 В~, 50 Гц
Габаритные размеры	600 (Ш)×370 (Г)×850 мм (В)
Вес	62 кг
Макс.мощность	1700 Вт
Допустимое давление воды	0.1–1.0 МПа (1.0–10.0 кгс/см ²)
Класс энергоэффективности (IEC 60456)	A

- Внешний вид и технические характеристики могут изменяться без предупреждения с целью улучшения качества изделия.
- Для подключения подачи воды не требуется дополнительная защита от протivotока воды.

Технические характеристики

- Применимы для моделей с функцией сушки:

Модель	****VG**, ****VM**
Вместимость	9 кг (стирка) - 5 кг (сушка)
Источник питания	220–240 В~, 50 Гц
Габаритные размеры	600 (Ш)×560 (Г)×850 мм (В)
Вес	66 кг
Макс. мощность	2100 Вт (стирка) - 1250 Вт (сушка)
Допустимое давление воды	0.1–1.0 МПа (1.0–10.0 кгс/см ²)
Класс энергоэффективности (EN 50229)	A, C*

Модель	****TG**, ****TM**
Вместимость	8 кг (стирка) - 5 кг (сушка)
Источник питания	220–240 В~, 50 Гц
Габаритные размеры	600 (Ш)×560 (Г)×850 мм (В)
Вес	66 кг
Макс. мощность	2100 Вт (стирка) - 1250 Вт (сушка)
Допустимое давление воды	0.1–1.0 МПа (1.0–10.0 кгс/см ²)
Класс энергоэффективности (EN 50229)	A

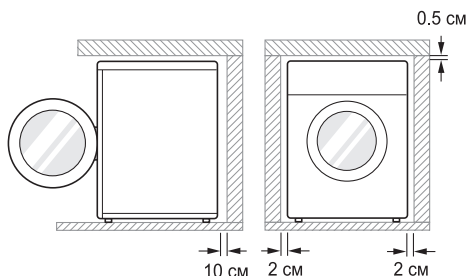
Модель	****HG**, ****HM**
Вместимость	7 кг (стирка) - 4 кг (сушка)
Источник питания	220–240 В~, 50 Гц
Габаритные размеры	600 (Ш)×450 (Г)×850 мм (В)
Вес	62 кг
Макс. мощность	1700 Вт (стирка) - 1350 Вт (сушка)
Допустимое давление воды	0.1–1.0 МПа (1.0–10.0 кгс/см ²)
Класс энергоэффективности (EN 50229)	B, C*

Модель	****NG**, ****NM**
Вместимость	6 кг (стирка) - 4 кг (сушка)
Источник питания	220–240 В~, 50 Гц
Габаритные размеры	600 (Ш)×450 (Г)×850 мм (В)
Вес	61 кг
Макс. мощность	1700 Вт (стирка) - 1350 Вт (сушка)
Допустимое давление воды	0.1–1.0 МПа (1.0–10.0 кгс/см ²)
Класс энергоэффективности (EN 50229)	D

* Для моделей **J6VG**, **J6HG** класс энергоэффективности C.

Требования к месту установки

Расположение



Ровный пол: допустимый уклон пола под всей занимаемой машиной площадью не должен превышать 1° .

Электрическая розетка: должна находиться с любой стороны машины на расстоянии не более 1 м.

- Не подключайте к одной розетке несколько устройств.

Свободное пространство: 2 см от стенки с правой и левой стороны, 10 см от стенки сзади, не менее 0,5 см сверху.

- Запрещается укладывать белье на верхнюю крышку стиральной машины и хранить его там.
- Никогда не кладите и не храните хозяйственные принадлежности на стиральной машине. Они могут повредить покрытие и систему управления машиной.

⚠ ОСТОРОЖНО!

- Вилку следует подключать к правильно установленной и заземленной согласно местным нормам и правилам розетке.

Размещение

- Установите машину на ровный прочный пол.
- Убедитесь, что коврики и другие покрытия не мешают циркуляции воздуха вокруг машины.
- Ни в коем случае не пытайтесь компенсировать неровности пола уложенными под машину досками, картоном и т. д.
- Убедитесь в наличии свободного пространства для открытия двери спереди.

- Если стиральную машину нельзя установить на достаточном расстоянии от газовой или угольной плиты, между двумя устройствами нужно проложить изоляцию (85×60 см), покрытую алюминиевой фольгой.
- Не устанавливайте и не используйте стиральную машину в помещениях, где температура может опускаться ниже нуля. Замерзшие шланги могут разорваться под давлением льда. При температуре ниже точки замерзания возможно повреждение электронного блока управления.
- Устанавливайте машину так, чтобы обеспечить легкий доступ мастера по ремонту в случае поломки.
- Установив машину, отрегулируйте все четыре ножки с помощью прилагаемого ключа для транспортировочных болтов, чтобы обеспечить устойчивое положение машины.
- Если машина доставляется зимой при температуре ниже нуля, перед вводом в эксплуатацию оставьте ее на несколько часов при комнатной температуре.

⚠ ОСТОРОЖНО!

- Оборудование не предназначено для использования на морских судах или на транспортных средствах, например, фургонах, самолетах и т. д.

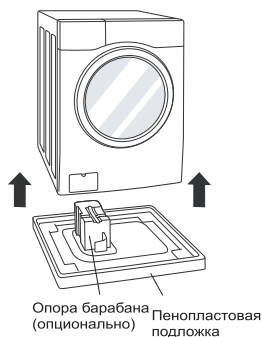
Подключение к электросети

- Не используйте удлинитель или тройник.
- После использования обязательно отключите машину от розетки и перекройте подачу воды.
- Подключайте машину к розетке, имеющей контакт заземления согласно действующим правилам установки электрооборудования.
- Машину нужно установить так, чтобы обеспечить удобный доступ к вилке.
- К ремонту машины допускается только квалифицированный персонал. Ремонт, выполненный неопытными лицами, может привести к травме или серьезной поломке. Обратитесь в сервис-центр.

Распаковка и снятие транспортировочных болтов

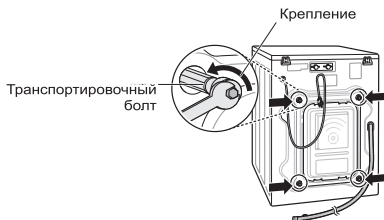
1 Снимите устройство с пенопластовой подложки.

- Сняв картон и упаковочные материалы, снимите устройство с пенопластовой подложки. Убедитесь в том, что опора барабана отделилась вместе с подложкой и не прилипла к нижней части устройства.
- Если потребуется положить устройство, чтобы снять картонную подложку, обязательно обеспечьте защиту соответствующей боковой стенки и аккуратно положите устройство на бок. НЕ кладите устройство на переднюю или заднюю панель.



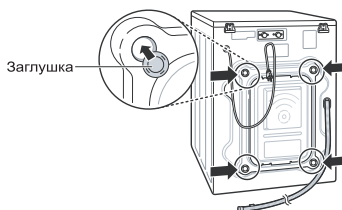
2 Снимите транспортировочные болты.

- Начиная с двух нижних болтов, полностью ослабьте все транспортировочные болты с помощью ключа (прилагается), повернув их против часовой стрелки. Слегка покачайте болты из стороны в сторону и извлеките их вместе с резиновыми втулками.



3 Установите в отверстия заглушки.

- Найдите в комплекте аксессуаров заглушки и установите их в отверстия.



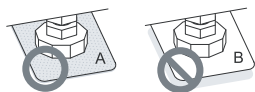
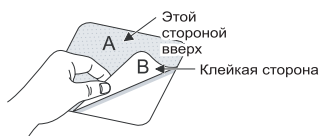
ПРИМЕЧАНИЕ

- Сохраните болтовые соединения для использования в будущем. Во избежание повреждения внутренних компонентов НЕ перевозите стиральную машину, не установив транспортировочные болты повторно.
- Если не снять транспортировочные болты и фиксаторы, может возникнуть сильная вибрация и шум, что приведет к неустраняемому повреждению стиральной машины. Шнур прикреплен к задней панели стиральной машины транспортировочным болтом, чтобы предотвратить эксплуатацию машины до снятия транспортировочных болтов.

Использование противоскользящих листов (опционально)

Установка устройства на скользкой поверхности может привести к избыточной вибрации. При неудачном выравнивании может возникнуть шум и вибрация. В этом случае установите под регулировочные ножки противоскользящие листы и отрегулируйте уровень.

- 1 Вымойте пол перед установкой противоскользящих листов.
 - Удалите посторонние предметы и влагу сухой тряпкой. Если останется влага, противоскользящие листы могут скользить по полу.
- 2 После установки устройства в предусмотренное место отрегулируйте его уровень.
- 3 Положите противоскользящие листы клейкой стороной на пол.
 - Наиболее эффективно устанавливать противоскользящие листы под передние ножки. Если это представляется затруднительным, установите противоскользящие листы под задними ножками.



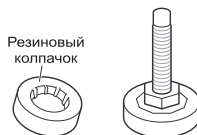
- 4 Убедитесь, что машина установлена ровно.
 - Слегка толкните или покачайте верхние края машины, чтобы убедиться, что она не качается. Если машина качается, выполните ее выравнивание повторно.

ПРИМЕЧАНИЕ

- Противоскользящие листы (МНК61866301) можно приобрести в сервис-центре LG.
- Не используйте самодельные подкладки, ковры и т.п.

Деревянные полы (перекрытия без промежуточных опор)

- Деревянные полы особенно сильно подвержены вибрации.
- Во избежание вибрации мы рекомендуем надеть на каждую ножку машины резиновый колпачок толщиной не менее 15 мм и закрепить его винтами как минимум к двум напольным балкам.



- Если возможно, установите машину в одном из углов комнаты с наиболее устойчивым полом.

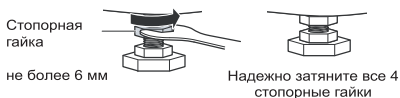
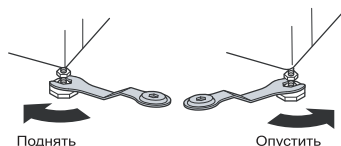
ПРИМЕЧАНИЕ

- Правильное размещение и выравнивание стиральной машины гарантирует длительную, стабильную и надежную работу.
- Стиральная машина должна стоять абсолютно горизонтально и устойчиво.
- Она не должна качаться из стороны в сторону под нагрузкой.
- Установочная поверхность должна быть чистой, без воска для полировки и других смазывающих покрытий.
- Не допускайте попадания влаги на ножки стиральной машины. В противном случае может возникнуть вибрация или шум.
- Резиновые колпачки (номер детали 4620ER4002B) можно приобрести в сервисном центре LG.
- Не используйте колпачки (подставки) других производителей, это может привести к повышенной вибрации.

Выравнивание машины по горизонтали

Если пол неровный, отрегулируйте положение ножек в нужное положение (не ставьте под них деревянные бруски и прочие приспособления). Убедитесь, что все четыре ножки устойчиво опираются на пол, а затем убедитесь, что машина идеально выровнена (с помощью строительного уровня).

- Когда стиральная машина будет стоять ровно, затяните стопорные гайки по направлению к основанию машины. Все гайки должны быть затянуты.



Проверка устойчивости по диагонали

- При нажатии на края верхней крышки по диагонали машина не должна перемещаться вверх или вниз (необходимо проверить обе диагонали). Если при таком нажатии машина качается, отрегулируйте ножки повторно

ПРИМЕЧАНИЕ

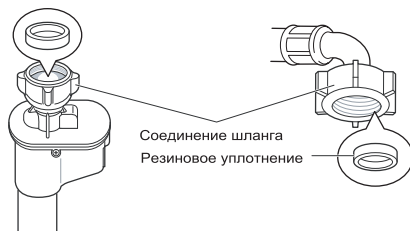
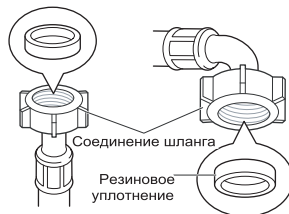
- Деревянные полы или перекрытия без промежуточных опор способствуют избыточной вибрации и нарушению равновесия машины.
- Если стиральная машина установлена на приподнятую платформу, ее необходимо надежно закрепить, чтобы устранить риск падения.

Подключение шланга подачи воды

- Давление подачи воды должно находиться в пределах от 0.1 до 1.0 МПа (1.0–10.0 кгс/см²).
- При подключении шланга подачи воды к клапану не допускайте срыва или перекоса резьбы.
- Если давление подачи воды превышает 1.0 МПа, необходимо установить устройство для снижения давления подачи.
- Периодически проверяйте состояние шланга, при необходимости замените его.

Проверка резинового уплотнения на шланге подачи воды

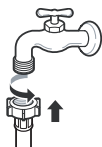
К шлангам подачи воды прилагаются два резиновых уплотнения. Они предназначены для предотвращения утечек воды. Убедитесь, что соединение с кранами достаточно герметичное.



Подключение шланга к водопроводному крану

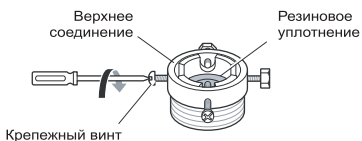
Подключение навинчиваемого шланга к крану с резьбой

Накрутите соединение шланга на резьбу крана.



Подключение навинчиваемого шланга к крану без резьбы

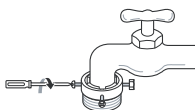
- 1 Отпустите четыре крепежных винта.



- 2 Если кран не входит в адаптер, выньте направляющую.



- 3 Наденьте адаптер на конец крана так, чтобы резиновое уплотнение создало герметичное соединение. Затяните четыре крепежных винта.

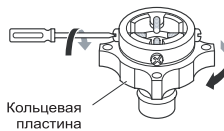


- 4 Подведите шланг подачи воды вертикально вверх таким образом, чтобы резиновое уплотнение внутри шланга полностью прилегло к крану, затем затяните, закручивая слева направо.



Подключение зажимного шланга к крану без резьбы

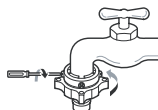
- 1 Отвинтите круглую промежуточную пластину и отпустите четыре крепежных винта.



- 2 Если кран не входит в адаптер, выньте направляющую.



- 3 Наденьте адаптер на конец крана так, чтобы резиновое уплотнение создало герметичное соединение. Затяните четыре крепежных винта и кольцевую пластину адаптера.



- 4 Отведите язычок защелки соединителя вниз, наденьте шланг подачи воды на адаптер и отпустите язычок защелки соединителя. Убедитесь, что адаптер зафиксирован.



ПРИМЕЧАНИЕ

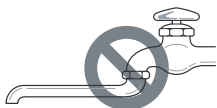
- Подключив шланг подачи воды к водопроводному крану, откройте кран, чтобы смыть посторонние вещества (грязь, песок, опилки и т. д.) из водопроводных линий. Слейте воду в ведро и проверьте температуру.
- В случае шума (гидравлический удар) при заполнении машины водой, немного прикройте кран для уменьшения давления воды.

Рекомендации по подключению к крану

Кран со стандартным изливом



Кран с удлиненным изливом



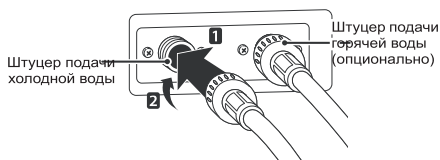
С нестандартным изливом



Подключение шланга к устройству

Подсоедините водопроводную линию подачи горячей воды к штуцеру подачи горячей воды на задней панели стиральной машины.

Подсоедините водопроводную линию подачи холодной воды к штуцеру подачи холодной воды на задней панели стиральной машины.

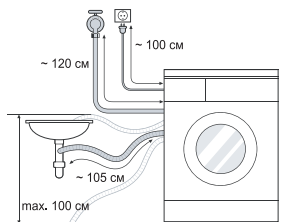


ПРИМЕЧАНИЕ

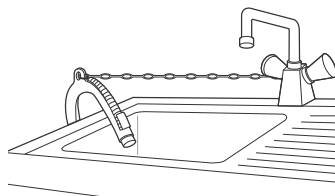
- Если после подключения возникла утечка воды через шланг, повторите процедуру. Используйте самый обычный кран подачи воды. Если кран квадратный или очень большой, перед его установкой в адаптер выньте направляющую.

Установка сливного шланга

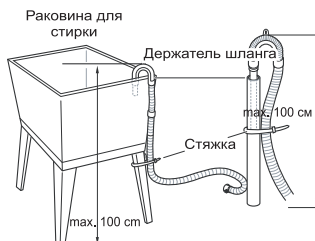
- Сливной шланг нельзя устанавливать выше 100 см от пола. В противном случае вода не будет сливаться из устройства или будет сливаться медленно.
- Если сливной шланг слишком длинный, не вталкивайте его в устройство. Это может привести к повышенному уровню шума, протечке или повреждению стиральной машины.
- Шланг зафиксирован на задней стенке стиральной машины. Недопустимо откручивание держателя и отсоединение шланга. Это может привести к самопроизвольному вытеканию воды во время работы стиральной машины.



- При соединении с раковиной сливной шланг нужно надежно закрепить на цепочке.



- Правильное крепление сливного шланга позволит избежать протечки воды и повреждения пола.

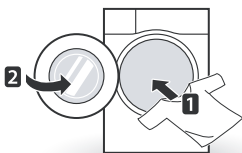


Использование стиральной машины

Перед первой стиркой выберите программу стирки (**Хлопок 60°C** + стиральный порошок) и выполните цикл стирки без одежды. Это позволит удалить из барабана остатки воды и прочие отложения, которые могли остаться после изготовления.

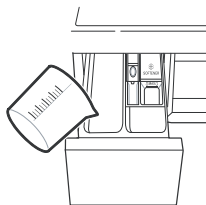
1 Сортировка и закладка белья

- Рассортируйте белье по типу ткани, уровню загрязнения и, при необходимости, размеру. Откройте дверцу и положите белье в стиральную машину.



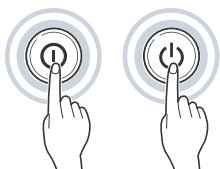
2 Добавление чистящих и (или) моющих средств и смягчителя

- Добавьте нужное количество моющего средства в раздаточный лоток. При необходимости добавьте в соответствующие секции отбеливатель или кондиционер для ткани.



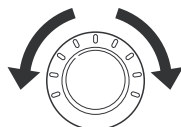
3 Включение стиральной машины

- Чтобы включить стиральную машину, нажмите кнопку **Питание**.



4 Выберите программу стирки

- Несколько раз нажмите кнопку выбора программ или поверните переключатель программ, пока не будет выбран требуемый цикл.



5 Запуск стирки

- Нажмите кнопку **Старт/Пауза**, чтобы запустить цикл стирки. Стиральная машина немного поработает без воды, чтобы определить вес белья. Если не нажать кнопку **Старт/Пауза** в течение некоторого времени, стиральная машина отключится и все настройки сбросятся.



6 Завершение стирки

- После завершения цикла прозвучит мелодия. Чтобы белье меньше сминалось, сразу же выньте его из машины. Проверьте окружающую уплотнения двери и выньте мелкие предметы, которые могли туда попасть.

Сортировка белья

1 Проверьте ярлыки на одежде.

- Там указан состав ткани и рекомендации по стирке.
- Символы на ярлыках.



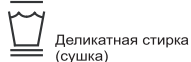
Температура стирки



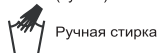
Обычная стирка в машине



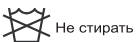
Бережная стирка



Деликатная стирка (сушка)



Ручная стирка



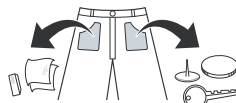
Не стирать

2 Сортировка белья

- Для получения оптимального результата рассортируйте одежду по типу стирки.
- Разные ткани стираются при разной температуре и оборотах.
- Обязательно складывайте темные вещи отдельно от светлых и белых. Стирайте их по отдельности, поскольку из-за перераспределения краски и ворса белые и светлые вещи могут изменить цвет. По возможности не стирайте очень грязные вещи с менее загрязненными.
- Загрязнение (сильное, обычное, легкое): Рассортируйте вещи по степени загрязнения.
- Цвет (белые, цветные, темные): Отделите белые вещи от цветных.
- Ворс (ворсистые вещи, собирающие ворс вещи): Стирайте ворсистые и собирающие ворс вещи отдельно.

3 Перед загрузкой

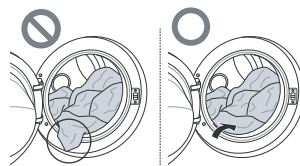
- Стирайте крупные и мелкие вещи вместе. Большие вещи кладите первыми.
- Больших вещей должно быть не больше половины. Не стирайте вещи по одной, так как возможна несбалансированная нагрузка. Добавьте одну-две похожие вещи.
- Проверьте все карманы и убедитесь, что там ничего нет. Гвозди, закладки, спички, ручки, монеты, ключи и прочее, могут повредить стиральную машину и одежду.



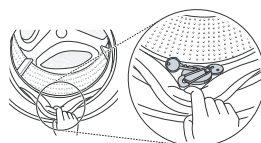
- Закройте молнии, застегните крючки, завяжите завязки, чтобы они не цеплялись за другую одежду.
- Предварительно нанесите на пятна небольшое количество разведенного в воде моющего средства, чтобы их было легче отстирать.
- Проверьте складки уплотнителя двери (серого цвета) и выньте при обнаружении все мелкие предметы.

⚠ ВНИМАНИЕ!

- Проверьте барабан и выньте из него все, что могло остаться от предыдущей стирки.



- Выньте из уплотнителя двери всю одежду и вещи, чтобы ничего не повредить.



Добавление мощных средств

Дозирование моющего средства

- Моющее средство используется согласно инструкции производителя и выбирается с учетом типа, цвета, степени загрязнения ткани и температуры стирки.
- При избытке моющего средства образуется слишком много пены, которая снижает качество стирки и перегружает двигатель.
- При использовании жидкого моющего средства следуйте рекомендациям производителя.
- Если программа запускается сразу, можно налить жидкое средство прямо в главный лоток.
- При использовании функции задержки по времени **Отложенная стирка** или функции предварительной стирки **Предв. стирка** не используйте жидкое моющее средство, поскольку оно может затвердеть.
- Если пены слишком много, уменьшите количество моющего средства.
- Количество средства может зависеть от температуры воды, жесткости воды, размера и степени загрязнения вещей. Для оптимального результата пены не должно быть слишком много.
- При выборе моющего средства и температуры воды руководствуйтесь инструкциями, указанными на ярлыках предметов одежды.
- При стирке в стиральной машине используйте моющее средство, предназначенное для данного типа одежды:
 - обычные порошки для всех типов ткани;
 - порошки для деликатной ткани;
 - жидкие моющие средства для всех типов ткани или только для шерсти.
- Для лучшей стирки и отбеливания используйте моющее средство с порошковым отбеливателем общего назначения.
- Моющее средство вымывается из раздаточного лотка в начале программы.

ПРИМЕЧАНИЕ

- Не давайте моющему средству засохнуть. Это может привести к засорению, плохому полосканию или появлению запаха.
- Полная загрузка: согласно рекомендации производителя.
- Частичная загрузка: 3/4 полной загрузки
- Минимальная загрузка: 1/2 полной загрузки

Добавление моющего средства и кондиционера для ткани

Добавление моющего средства

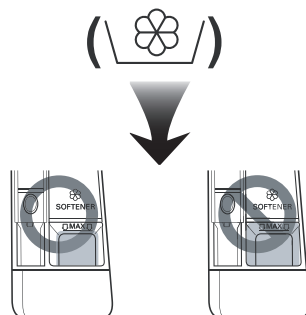
- Только основная стирка →
- Предварительная + основная стирка →

ПРИМЕЧАНИЕ

- Избыток моющего средства, отбеливателя или кондиционера может привести к переполнению.
- Обязательно используйте рекомендованное количество средства.

Добавление смягчителя ткани

- Уровень не должен превышать отметку максимум. При переполнении кондиционер может быть вымыт раньше, и на одежде появятся пятна. Медленно закрывайте раздаточный лоток.



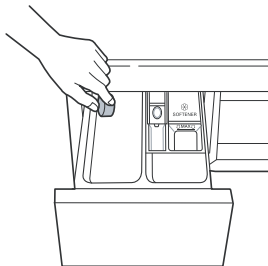
- Не оставляйте кондиционер для ткани в лотке больше 2 дней (он может засохнуть).
- Кондиционер автоматически добавляется во время последнего цикла полоскания.
- Не открывайте лоток, когда туда подается вода.
- Запрещается использовать растворители (бензол и т. п.).

ПРИМЕЧАНИЕ

- Не наливайте кондиционер прямо на одежду.

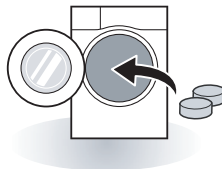
Добавление смягчителя воды

- Смягчитель воды, например, средство, препятствующее образованию известковых отложений, можно использовать для экономии моющего средства в регионах со слишком жесткой водой. Добавьте количество, указанное на упаковке. Сначала добавьте моющее средство, затем смягчающее.
- Используйте моющее средство в количестве, предусмотренном для мягкой воды.

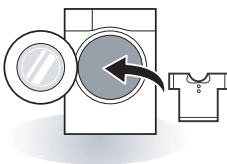


Использование мощного средства в виде таблеток

- 1 Откройте дверцу и положите таблетки в барабан.



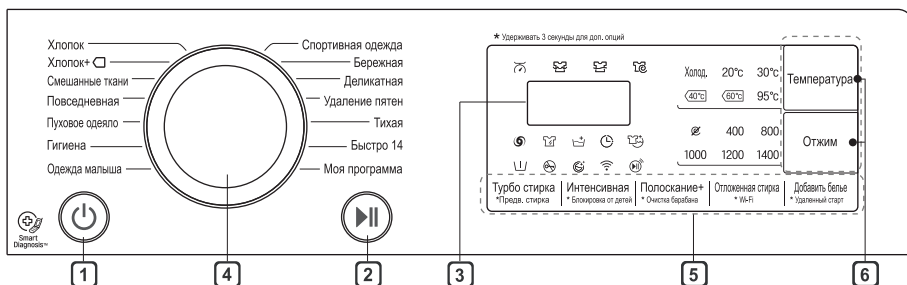
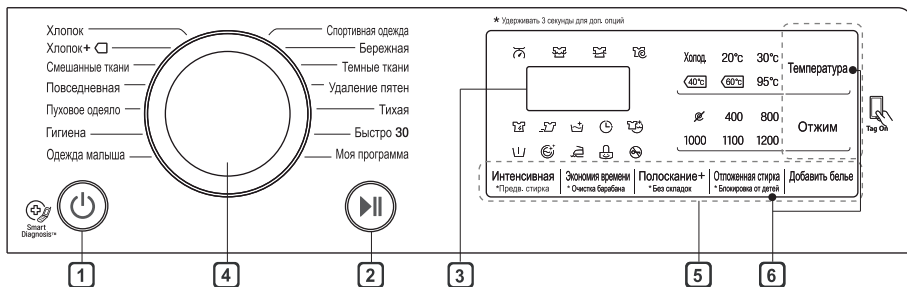
- 2 Положите в барабан белье и закройте дверцу.



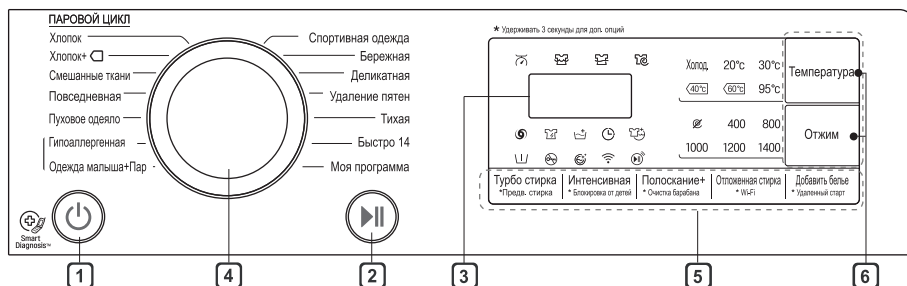
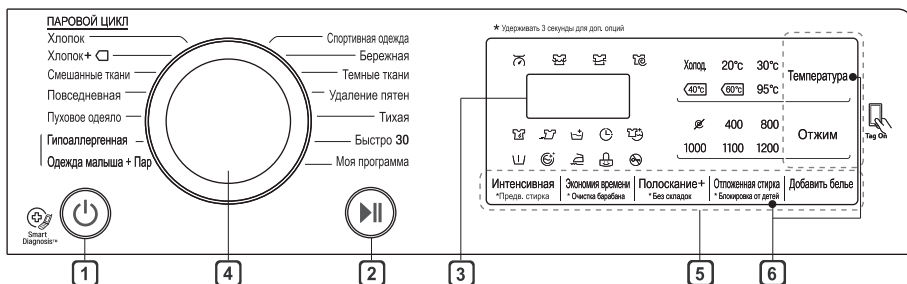
Панель управления

• Внешний вид панели управления может отличаться от изображенной на рисунке.

Для моделей без дополнительных функций:

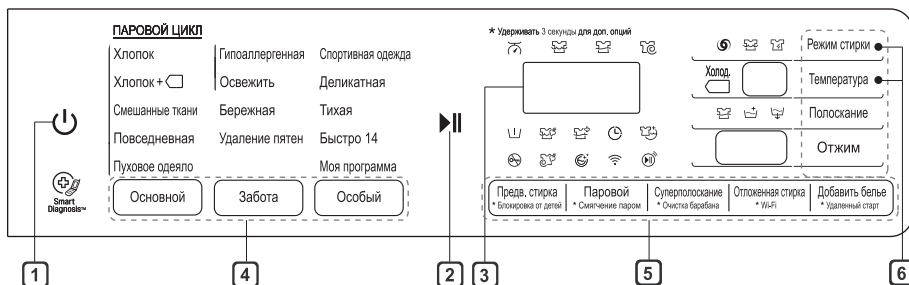
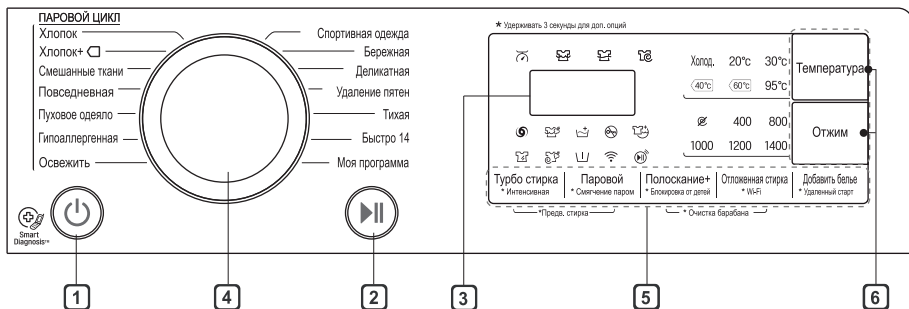


Для моделей с функцией пара:



Панель управления

Для моделей с функцией пара:

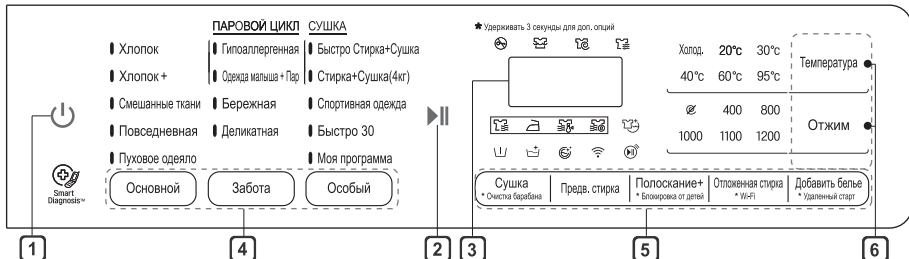
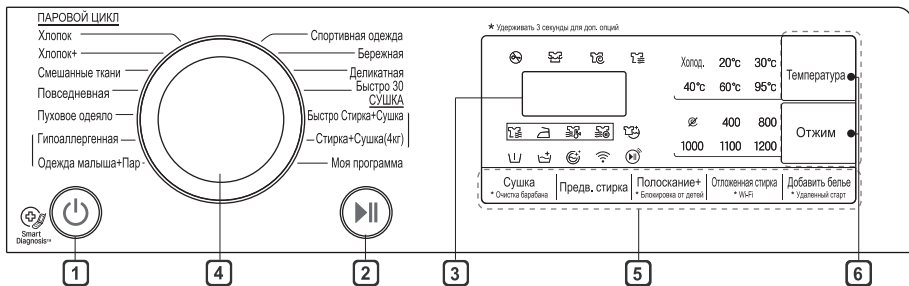
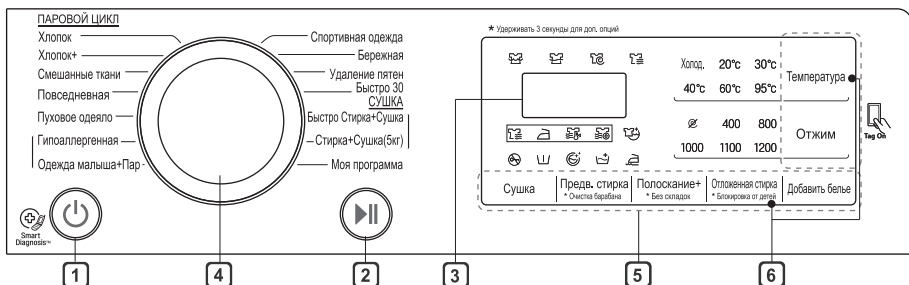


Панель управления

Для моделей с функцией сушки:

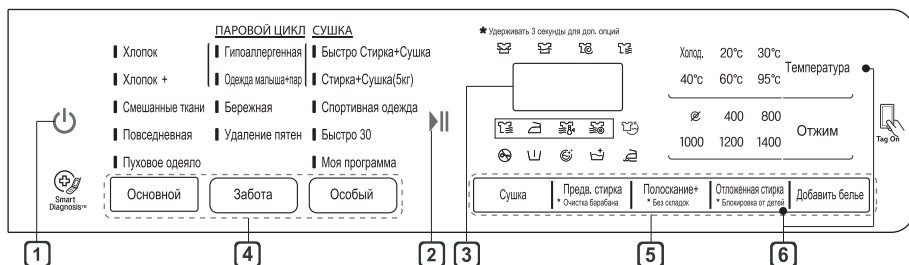


Для моделей с функцией сушки и пара:



Панель управления

Для моделей с функцией сушки и пара:



Панель управления

1 Кнопка Питание

- Для включения стиральной машины нажмите кнопку **Питание**.


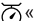
2 Кнопка Старт/Пауза

- Кнопка **Старт/Пауза** предназначена для запуска или приостановки цикла стирки.
- Если цикл стирки нужно временно приостановить, нажмите кнопку **Старт/Пауза**. Если повторно не нажать кнопку **Старт/Пауза** в течение некоторого времени, стиральная машина отключится и все настройки сбросятся.

3 Дисплей

- На моделях, где присутствует дисплей, отображаются настройки, примерное время до конца стирки, опции и сообщения о состоянии. При включении машины на дисплее отображаются настройки по умолчанию.

- На дисплее отображается расчетное значение оставшегося времени стирки

- На некоторых программах автоматически определяется размер загрузки, при этом мигает  или значок  «Интеллект».

4 Переключатель программ

- Для разных типов белья есть разные программы стирки.
- Выбранную программу показывает индикатор.

5 Дополнительные опции

- Опции можно добавлять к выбранной программе стирки.
- Чтобы использовать функцию Удаленный старт, см. Интеллектуальные функции.

6 Включение/выключение звукового сигнала

- Одновременно нажмите и удерживайте в течение трех секунд отмеченные кнопки.

Таблица программ стирки

Программы стирки (доступны в зависимости от модели)

Программа	Описание	Тип ткани	Температура по умолчанию	Макс. загрузка (кг)				
				4	5, 6,5	6	7	8, 9
Хлопок	Обеспечивает лучшие результаты стирки за счет комбинации различных движений барабана.	Цветные ткани (футболки, ночные рубашки, пижамы и др.) и среднезагрязненный хлопок (нижнее белье).	40°C (Холод. - 95°C)	Максимум				
Хлопок +	Обеспечивает оптимальные результаты стирки при увеличенной загрузке белья с меньшими энергозатратами.		60°C (Холод. - 60°C)					
Гигиена	Цикл стирки в горячей воде.	Хлопок, нижнее белье, наволочки, простыни, детская одежда.	60°C	3				
Спортивная одежда	Цикл обеспечивает качественный уход за спортивной одеждой, предназначенной для занятий активными видами спорта.	Coolmax, Gore-tex, SympaTex, костюмы из флиса и синтетических тканей.	40°C (Холод. - 40°C)	2				
Смешанные ткани	Одновременная стирка одежды из разных тканей.	Разные типы белья, за исключением одежды, требующей особого ухода (шелк, шерсть, деликатные ткани, темная одежда, пуховые одеяла, тюли)	40°C (Холод. - 40°C)	2	3			
Тихая	Обеспечивает наименьший шум и вибрацию.	Цветные ткани (футболки, ночные рубашки, пижамы и др.) и слабозагрязненные белые хлопковые вещи (нижнее белье)	40°C (Холод. - 60°C)	2	3	4.5		
Темные ткани	Предназначен для предотвращения обесцвечивания темных тканей (используйте специальные моющие средства для цветного белья).	Темные вещи из хлопка или смешанных типов тканей.	20°C (Холод. - 40°C)	2				
Повседневная	Предназначен для регулярной стирки вещей, не требующих особого ухода.	Полиамид, акрил, полиэстер.	40°C (Холод. - 60°C)	2	3			
Деликатная	Для изделий из тонких тканей, например, нижнего белья, блуз и т.д.	Белье из тонких тканей, легко поддающееся повреждению.	20°C (Холод. - 40°C)	2				

В случае загрузки белья больше максимально рекомендованного, возможно появление вибрации и повреждение стиральной машины.

Программа	Описание	Тип ткани	Температура по умолчанию	Макс загрузка (кг)				
				4	5, 6,5	6	7	8, 9
Пуховое одеяло	Предназначен для стирки крупных вещей, таких как подушки, покрывала.	Хлопковые постельные принадлежности: стеганые одеяла, подушки, диванные покрытия с наполнителем, кроме деликатных вещей, шерсти, шелка и др.	40°C / Холод.* (Холод. - 40°C)	один большой предмет одежды или одна крупная вещь				
Одежда малыша	Бережно стирает вещи и обеспечивает лучшие результаты при полоскании.	Белье для детей и младенцев.	60°C	2	3	4.5		
Быстро 30	Быстрый цикл стирки небольшого количества слабозагрязненного белья.	Слабозагрязненные хлопковые и хлопчатобумажные ткани.	20°C (Холод. - 40°C)	2				
Быстро 14	Ускоренный цикл стирки небольшого количества слабозагрязненного белья.	Цветные слабозагрязненные ткани Используйте 20 г порошка для 2 кг загрузки, в противном случае на одежде могут остаться следы от порошка.	20°C (20°C - 40°C)	-	1.5	2		
Удаление пятен	Обеспечивает удаление разного рода пятен, таких как вино, сок, трава и прочее. Температура воды увеличивается постепенно, воздействуя на разные типы пятен.	Хлопкосодержащие ткани. Не использовать для деликатных тканей.	40°C / 60°C* (30°C - 60°C)	2	3			
Бережная	Цикл предназначен для стирки изделий из шерсти и деликатных тканей.	Шерсть, одежда с ручным типом стирки, деликатные ткани и легко поддающиеся повреждениям ткани.	20°C (Холод. - 30°C)	1.5				
Освежить	Цикл продолжительностью 20 минут с применением пара способствует уменьшению складок на белье и удалению неприятных запахов.	Ткани с содержанием хлопка, полиэстера, рубашки, блузы.	-	3 вещи				
Гипо-аллергенная	Цикл способствует удалению таких возбудителей аллергии как шерсть животных, домашний пылевой клещ, пыльца растений.	Хлопок, нижнее белье, наволочки, простыни, детская одежда.	60°C (60°C - 95°C)*	3				
Одежда малыша + Пар	Бережно стирает вещи и обеспечивает лучшие результаты при полоскании.	Белье для детей и младенцев.	60°C	2	3	4.5		
Стирка+ Сушка	Этот цикл используется для стирки и сушки.	Небольшое количество белья, которое должно быть высушено.	40°C (Холод. - 95°C)	-	4	5		

Программа	Описание	Тип ткани	Температура по умолчанию	Макс. загрузка (кг)				
				4	5, 6,5	6	7	8, 9
Быстро Стирка+ Сушка	Этот цикл обеспечивает последовательный процесс стирки и сушки в течение 1 часа для 1-3 слегка загрязненных сорочек.	Хлопкодержащие ткани, (белые рубашки, блузы) с добавлением полиэстра.	20°C (20°C - 40°C)*	Не более 3-х вещей				
Моя программа	Режим предназначен для программ, загруженных через Ваш смартфон (см. стр. 35 для Wi-Fi моделей или стр. 37 для TagOn моделей). Если Вы не загрузили ни один из режимов по умолчанию устанавливается "Полоскание+Отжим".							

* Температура может отличаться в зависимости от модели. Фактическая температура воды может отличаться от заявленной температуры цикла.

Программа	Тип ткани	Макс.загрузка (кг)							
		6/4	7/4	8/5	9/5				
Норма Эко (☼)	Изделия из хлопка или льняной ткани (рубашки, полотенца, нижнее белье).	4	4	5	5				
Стандартная (☼)									
Для глажки (Δ)	Изделия из хлопка или льняной ткани готовые к глажке.	4	4	5	5				
Деликатная (☼)	Для изделий из синтетики.								
Время 30 мин	Хлопок, полотенца.					0.5	0.5	0.5	0.5
Время 60 мин						1.5	1.5	1.5	1.5
Время 90 мин¹						2.5	2.5	2.5	2.5
Время 120 мин		3	3	3	3				
Время 150 мин¹		4	4	4	4				

1 Недоступно для моделей **J7****, **J9****, **H7****, **H9****.

- Время сушки можно изменить в соответствии с максимальной загрузкой.
- В столбце «Температура по умолчанию» в скобках содержится информация о доступных температурных режимах.
- Для стиральных машин.
Тестирование в соответствии с IEC 60456:
Выберите программу стирки: **Хлопок, 60°C, Интенсивная**, максимальная скорость отжима (полная загрузка).
Тестирование в соответствии со стандартом EN60456 и регламентом 1015/2010:
 - Стандартная программа хлопок 60°C: Хлопок + + (60°C) (Полная загрузка)
 - Стандартная программа хлопок 60°C: Хлопок + + (60°C) (Половинная загрузка)
 - Стандартная программа хлопок 40°C: Хлопок + + (40°C) (Половинная загрузка)
- Для стирально-сушильных машин (тестирование в соответствии с EN50229).
Выберите программу стирки: **Хлопок+, 60°C**, максимальная скорость отжима, по окончании выберите программу сушки: **Норма Эко**. Загрузка (в зависимости от модели) для первого цикла сушки: 3 кг или 3.5 кг или 4 кг или 4.5 кг, загрузка для второго цикла сушки: 3 кг или 3.5 кг или 4 кг или 4.5 кг.
- Результаты теста могут отличаться в зависимости от давления и жесткости воды, температуры воды на впуске, температуры в комнате, типа и количества загруженного белья, степени его загрязнения, используемого моющего средства, колебания тока в сети и выбранных дополнительных функций.
- Время на дисплее может сбрасываться в процессе стирки в зависимости от времени нагрева воды.

ПРИМЕЧАНИЕ

- Рекомендуется использовать нейтральное моющее средство.
- Перед использованием программы Освежить рекомендуется удалить пятна с одежды. По окончании цикла барабан продолжит вращаться некоторое время для предотвращения сминания, для остановки нажмите кнопку **Питание**. Одежда может оставаться слегка влажной, расправьте её на вешалке и проветрите.
- Для моделей с функцией сушки:
В случае если максимально допустимый вес белья не превышает допустимый вес сушки, рекомендуется стирка и сушка одной продолжительной программой.
- Не используйте лоток для предварительной стирки на режимах **Одежда малыша+Пар, Гипоаллергенная**.

Дополнительные опции (доступны в зависимости от модели)

- Применимы для моделей без дополнительных функций и моделей с маркировкой Steam™ на выдвижном отсеке: **Н5****, **Н6****, **J5****, **J6****, **M5****

Программа	Интенсивная	Предв. стирка*	Экономия времени	Полоскание +	Без складок*	Отложенная стирка	Добавить белье
Хлопок	•	•	•	•	•	•	•
Хлопок +		•	•	•	•	•	•
Смешанные ткани	•	•	•	•	•	•	•
Повседневная	•	•	•	•	•	•	•
Пуховое одеяло	•			•	•	•	•
Гигиена	•			•	•	•	•
Одежда малыша	•			•	•	•	•
Спортивная одежда	•			•	•	•	•
Бережная				•	•	•	•
Темные ткани	•			•	•	•	•
Удаление пятен		•**		•	•	•	•
Тихая	•			•	•	•	•
Быстро 30	•	•		•	•***	•	•
Гипоаллергенная	•			•	•	•	•
Одежда малыша+Пар	•			•	•	•	•
Моя программа (Полоск.+Отжим)				•	•	•	•

- Применимы для моделей без дополнительных функций и моделей с маркировкой Steam™ на выдвижном отсеке: **Н7****, **Н9****, **J7****, **J9****

Программа	Турбо стирка	Предв. стирка*	Интенсивная	Полоскание +	Отложенная стирка	Добавить белье
Хлопок	•	•	•	•	•	•
Хлопок +	•	•		•	•	•
Смешанные ткани	•	•	•	•	•	•
Повседневная	•	•	•	•	•	•
Пуховое одеяло			•	•	•	•
Гигиена			•	•	•	•
Одежда малыша			•	•	•	•
Спортивная одежда			•	•	•	•
Бережная				•	•	•
Деликатная			•	•	•	•
Удаление пятен		•**		•	•	•
Тихая			•	•	•	•
Быстро 14	•**			•	•	•
Гипоаллергенная			•	•	•	•
Одежда малыша+Пар			•	•	•	•
Моя программа (Полоск.+Отжим)				•	•	•

*: Опция включается удержанием кнопки в течение трех секунд.

** : Опция включается в программу автоматически и не удаляется.

*** : Доступно для моделей ****Т***, ****Q***, ****V***

- Применимы для моделей с маркировкой TrueSteam™ на выдвижном отсеке:
Н7**, **Н9****, **J7****, **J9****

Программа	Турбо стирка	Интенсивная*	Паровая стирка	Смягчение паром*	Полоскание +	Супер-полоскание	Задержка полоскания***	Отложенная стирка	Добавить белье	Предв. стирка†
Хлопок	•	•	•	•	•	•	•	•	•	•
Хлопок +	•		•	•	•	•	•	•	•	•
Смешанные ткани	•	•	•	•	•	•	•	•	•	•
Повседневная	•	•	•	•	•	•	•	•	•	•
Пуховое одеяло		•	•		•		•	•	•	
Гипоаллергенная		•	•**		•	•	•	•	•	
Освежить			•**						•	
Спортивная одежда		•			•		•	•	•	
Бережная					•			•	•	
Деликатная		•			•		•	•	•	
Удаление пятен					•	•	•	•	•	•**
Тихая		•			•		•	•	•	
Быстро 14	•**				•			•	•	
Моя программа (Полоск.+Отжим)					•		•	•	•	

: Доступно для моделей **Н9*

- Применимы для моделей с функцией сушки:
Н5**, **Н6****, **J5****, **J6****

Программа	Сушка	Предв. стирка	Полоскание +	Без складок*	Отложенная стирка	Добавить белье
Хлопок	•	•	•	•	•	•
Хлопок +	•	•	•	•	•	•
Смешанные ткани	•	•	•	•	•	•
Повседневная	•	•	•	•	•	•
Пуховое одеяло			•	•	•	•
Гигиена	•		•	•	•	•
Одежда малыша	•		•	•	•	•
Спортивная одежда			•	•	•	•
Бережная			•	•	•	•
Удаление пятен		•**	•	•	•	•
Быстро Стирка + Сушка	•**				•	•
Стирка + Сушка	•**	•	•		•	•
Быстро 30	•	•	•	•***	•	•
Гипоаллергенная	•		•	•	•	•
Одежда малыша+Пар	•		•	•	•	•
Моя программа (Полоск.+Отжим)	•		•	•	•	•

*: Опция включается удержанием кнопки или кнопок в течение трех секунд.

** : Опция включается в программу автоматически и не удаляется.

: Доступно для моделей *ТМ**, ****ТG**, ****TV**

- Применимы для моделей с функцией сушки: **Н7****, **Н9****, **J7****, **J9****

Программа	Сушка	Предв. стирка	Полоскание +	Отложенная стирка	Добавить белье
Хлопок	•	•	•	•	•
Хлопок +	•	•	•	•	•
Смешанные ткани	•	•	•	•	•
Повседневная	•	•	•	•	•
Пуховое одеяло			•	•	•
Гипоаллергенная	•		•	•	•
Одежда малыша+Пар	•		•	•	•
Спортивная одежда			•	•	•
Бережная			•	•	•
Деликатная			•	•	•
Быстро Стирка + Сушка	•**			•	•
Стирка + Сушка	•**	•	•	•	•
Быстро 30	•	•	•	•	•
Моя программа (Полоск.+Отжим)	•		•	•	•

*: Опция включается удержанием кнопки в течение трех секунд.

** : Опция включается в программу автоматически и не удаляется.

Для установки дополнительных опций, выберите подходящую программу стирки.

Рабочие характеристики (в зависимости от модели)

	Программа	Максимальные обороты при отжиге (об/мин)	
		*2**	*4**
Стирка	Хлопок	1200	1400
	Хлопок +	1200	1400
	Смешанные ткани	1200	1400
	Повседневная	1000	1000
	Пуховое одеяло	1000	1000
	Гигиена	1200	1400
	Одежда малыша	1000	1000
	Бережная	800	800
	Спортивная одежда	800	800
	Темные ткани	1200	1400
	Удаление пятен	1200	1400
	Тихая	1000	1000
	Быстро 30	1200	1400
	Деликатная	800	800
Быстро 14	800	800	
Паровой цикл	Гипоаллергенная	1200	1400
	Освежить	-	-
	Одежда малыша + Пар	1000	1000
Сушка	Быстро Стирка + Сушка	(1000 / 1200) ¹	(1000 / 1400) ¹
	Стирка+Сушка	1200	1400

¹ - максимальное количество оборотов, зависит от модели.

Использование дополнительных опций (доступны в зависимости от модели)

Отложенная стирка (🕒)

Позволяет отложить начало стирки, чтобы стиральная машина автоматически включилась и закончила стирку через указанный промежуток времени.

- 1 Нажмите кнопку **Питание**.
- 2 Выберите программу стирки.
- 3 Нажимая на кнопку **Отложенная стирка**, задайте требуемое время.
- 4 Нажмите кнопку **Старт/Пауза**.

ПРИМЕЧАНИЕ

- Задаваемое время - это время завершения цикла программы, а не его начала. Фактическое время работы зависит от температуры воды, загрузки и других факторов.
- Для отмены функции **Отложенная стирка**, необходимо нажать кнопку **Питание**.
- Избегайте использования жидких моющих средств при использовании этой функции.

Без складок (🧺)

Если требуется предотвратить сминание ткани, рекомендуется использовать опцию предотвращения сминания **Без складок**.

- 1 Нажмите кнопку **Питание**.
- 2 Выберите программу стирки.
- 3 Нажмите кнопку **Без складок**.
- 4 Нажмите кнопку **Старт/Пауза**.

Интенсивная стирка (🧺)

При среднем и сильном уровне загрязнения белья оптимальной опцией стирки является **Интенсивная**.

- 1 Нажмите кнопку **Питание**.
- 2 Выберите программу.
- 3 Нажмите кнопку **Интенсивная**.
- 4 Нажмите кнопку **Старт/Пауза**.

Предв. стирка (🔄)

Если белье сильно загрязнено, рекомендуется использовать опцию предварительной стирки.

- 1 Нажмите кнопку **Питание**.
- 2 Выберите программу стирки.
- 3 Нажмите кнопку **Предв. стирка** либо комбинацию кнопок.
- 4 Нажмите кнопку **Старт/Пауза**.

Отжим

- Скорость отжима можно выбирать повторным нажатием кнопки **Отжим**.

Только отжим

- 1 Нажмите кнопку **Питание**.
- 2 Нажмите кнопку **Отжим** для выбора оборотов.
- 3 Нажмите кнопку **Старт/Пауза**.

ПРИМЕЧАНИЕ

- Если выбрать режим **Без отжима** (🌀), будет выполнен слив. Барабан будет некоторое время вращаться для ускорения слива.

Температура

Кнопка **Температура** предназначена для выбора температуры воды при стирке.

- Выберите температуру воды, подходящую для загруженного белья. Для получения оптимального результата следуйте рекомендациям на ярлыках одежды.

Экономия времени (🕒)

Эта опция может быть использована для уменьшения времени программы стирки. Используется для слабозагрязненного белья.

- 1 Нажмите кнопку **Питание**.
- 2 Выберите программу стирки.
- 3 Нажмите кнопку **Экономия времени**.
- 4 Нажмите кнопку **Старт/Пауза**.

Полоскание + (🧺)

Дополнительный цикл полоскания.

Задержка полоскания ()

Цикл будет приостановлен до тех пор, пока кнопка старта не будет нажата снова, после этого цикл полоскания завершится.

Суперполоскание ()

Обеспечивает наилучший результат при ополаскивании. При финальном полоскании температура достигает 40°C.

- 1 Нажмите кнопку **Питание**.
- 2 Выберите программу и нажмите кнопку **Суперполоскание**.
- 3 Нажмите кнопку **Старт/Пауза**.


Турбо стирка ()

Цикл стирки продолжительностью менее 1 часа, обеспечивающий экономный расход энергии и воды (для половинной загрузки).

- 1 Нажмите кнопку **Питание**.
- 2 Выберите программу стирки.
- 3 Нажмите кнопку **Турбо стирка**.
- 4 Нажмите кнопку **Старт/Пауза**.

Добавить белье ()

Данная опция позволяет добавить или удалить белье во время стирки.

- 1 Нажмите кнопку **Добавить белье**, когда индикатор() активен.
- 2 Добавьте или удалите часть белья.
- 3 Закройте дверцу и нажмите кнопку **Старт/Пауза**.

ПРИМЕЧАНИЕ


- Когда уровень воды или температура выше нормы, для вашей безопасности дверь остается заблокированной, и белье добавить невозможно.
- Если температура воды внутри барабана высокая, дождитесь, когда она остынет.

ВНИМАНИЕ!

- Убедитесь, что белье полностью находится в барабане. Если часть загруженного белья находится в зоне люка двери, резиновый уплотнитель может быть поврежден, это может служить причиной протечки и поломки стиральной машины.

- Чрезмерное усилие при открытии двери может стать причиной повреждения деталей, разрушения или возникновения проблем безопасности.
- Если Вы нажали на кнопку **Добавить белье**, а индикатор не активен, не оставляйте машинку без присмотра и сразу продолжите стирку нажатием кнопки **Старт/Пауза**.
- При длительном нахождении в режиме ожидания дверь разблокируется. Последующее открытие двери повлечет выливание воды на пол, что может нанести вред человеку или стать причиной повреждения пола.

Паровой (доступно не во всех моделях)

Паровая стирка () способствует лучшему качеству стирки благодаря свойствам пара при низком энергопотреблении.

Смягчение паром () хорошо смягчает и разглаживает ткани после цикла отжима.


При среднем и сильном уровне загрязнения белья используйте опцию **Интенсивная**.

- 1 Нажмите кнопку **Питание**.
- 2 Для использования паровой стирки выберите подходящую Вам программу, отмеченную как ПАРОВОЙ ЦИКЛ.
- 3 Нажмите кнопку **Паровой** для включения опции **Паровая Стирка**.
Нажмите и удерживайте кнопку **Смягчение паром** в течение трёх секунд для включения соответствующей опции.
Опции могут быть установлены одновременно.
- 4 Нажмите кнопку **Старт/Пауза**.

ПРИМЕЧАНИЕ

- Не используйте режимы с паром для стирки шерстяных, шелковых и легко теряющих цвет тканей.
- Опция не доступна на температурном режиме: "Холод."

Wi-Fi ()

Нажмите и удерживайте кнопку WI-FI. Установите Wi-Fi подключение. На панели управления горит индикатор , когда Wi-Fi подключён.

Удалённый старт ()

Используйте Ваш смартфон для управления стиральной машиной удалённо. Вы можете контролировать работу цикла, узнать время, оставшееся до окончания цикла.

ПРИМЕЧАНИЕ

- Для использования опции **Удалённый старт** Вам необходимо подключиться к роутеру и зарегистрировать вашу стиральную машину (см. Интеллектуальные функции).

Использование опции

Удалённый старт:

- 1 Нажмите кнопку **Питание**.
- 2 Загрузите белье в бак, закройте дверь и засыпьте стиральный порошок.
- 3 Нажмите и удерживайте кнопку **Удалённый старт** в течение 3 секунд.
- 4 Запустите цикл стирки с Вашего смартфона, используя приложение LG Smart ThinQ.

ПРИМЕЧАНИЕ

- Если Вы не запустили цикл стирки, стиральная машина будет находиться в режиме ожидания до тех пор, пока вы не выключите её, используя приложение LG Smart ThinQ, или не отключите опцию **Удалённый старт**.
- Во время включения опции **Удалённый старт** дверь блокируется автоматически.

Для отключения опции

Удалённый старт:

Нажмите и удерживайте кнопку **Удалённый старт** в течение трёх секунд, когда опция активна.

ПРИМЕЧАНИЕ

- Если дверца стиральной машины открыта, **Удалённый старт** не активируется.

Сушка (🔥)

(доступно не во всех моделях)

Чтобы установить время сушки, нажимайте кнопку **Сушка** до выбора необходимого времени.

- Кран холодной водопроводной воды должен быть включен.
- Если выключить машину во время сушки, мотор вентилятора сушки будет продолжать работать в течение некоторого времени. На экране отображаются символы **LF**. После завершения охлаждения машина закончит работу.
- В течение последних 6 минут сушки датчик определяет условия высушивания белья. Если степень просушивания недостаточна, цикл обработки увеличивается на 10 минут, при этом на дисплее будет отображаться "6" минут.

- После окончания цикла сушки начинается процесс охлаждения белья продолжительностью до 4 часов. На экране отображаются символы **LD**. Для завершения программы принудительно нажмите **Старт/Пауза**.

Блокировка от детей (🔒)

Используйте эту функцию для блокировки панели управления. Эта функция может помешать детям изменить цикл стирки или управлять устройством.

Блокировка панели управления

- 1 Нажмите и удерживайте **Блокировка от детей**.
- 2 Будет подан звуковой сигнал, и **LD** начнет отображаться на дисплее.

- Для обеспечения безопасности в случае необходимости экстренного отключения кнопка **Питание** не блокируется.

ПРИМЕЧАНИЕ

- При отключении питания блокировка не снимается. Для использования других функций нужно отключить блокировку.

Снятие блокировки панели управления

- Нажмите и удерживайте **Блокировка от детей**.
- Звуковой сигнализатор подтвердит снятие блокировки.


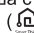
Включение/выключение звукового сигнала

- 1 Нажмите кнопку **Питание**.
- 2 Одновременно нажмите и удерживайте в течение трех секунд кнопки:
 - Для моделей с Wi-Fi (📶): **Температура** и **Отжим**.
 - Для моделей с NFC (📶): **Температура** и **Отложенная стирка**.
 - Для модели **N9****: **Температура** и **Режим стирки**.

ПРИМЕЧАНИЕ

- Настройка работы звукового устройства сохраняется даже после отключения питания.
- Чтобы отключить его, просто повторите процедуру.

Использование приложения SmartThinQ

- Если Ваша стиральная машина имеет значок () или (), вы можете взаимодействовать с ней через Ваш смартфон, используя подходящие функции.

Wi-Fi функция

Для моделей: F*N9*, F*N7*, F*J9*, F*J7*

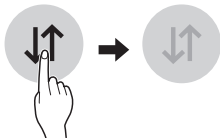
Проверьте перед использованием LG SmartThinQ

1 Проверьте расстояние между прибором и беспроводным маршрутизатором (сеть Wi-Fi).

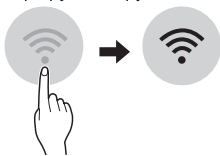
- Если расстояние между прибором и беспроводным маршрутизатором слишком большое, сила сигнала ослабляется. Регистрация может занять много времени или возможен сбой установки.

2 Выключите на своем смартфоне **Мобильные данные** или **Сотовые данные**.


- Для iPhone выключите данные, перейдя в **Настройки** → **Сотовая связь** → **Сотовые данные**.



3 Подключите Ваш смартфон к беспроводному маршрутизатору.



ПРИМЕЧАНИЕ

- Чтобы проверить подключение Wi-Fi, убедитесь, что на панели управления подсвечен значок Wi-Fi ().
- Прибор поддерживает только сети Wi-Fi 2,4 ГГц. Чтобы проверить частоту Вашей сети, обратитесь к поставщику услуг интернета или см. инструкции к беспроводному маршрутизатору.
- LG SmartThinQ не несет ответственность за проблемы при подключении к сети или за какие-либо неисправности, сбои, или ошибки, вызванные сетевым подключением.

- Если при подключении к сети Wi-Fi возникли проблемы, возможно, Вы находитесь далеко от роутера. Установка Wi-Fi ретранслятор (усилитель сигнала) поможет улучшить уровень сигнала Wi-Fi.

- Подключение по Wi-Fi может быть прервано из-за домашнего сетевого окружения.

- Сетевое подключение может работать не надлежащим образом в зависимости от поставщика услуг интернета.

- Окружающая беспроводная среда может замедлить работу беспроводной сети.

- Устройство нельзя зарегистрировать в связи с проблемами с беспроводной передачей сигнала. Отключите устройство от сети и подождите примерно минуту перед тем, как повторить попытку.

- Если на Вашем беспроводном маршрутизаторе включен брандмауэр, отключите брандмауэр или добавьте к нему исключение.

- Имя беспроводной сети (SSID) должно содержать английские буквы и цифры. (Не использовать специальные символы)

- Пользовательский интерфейс смартфона (ПИ) может отличаться в зависимости от операционной системы (ОС) и производителя.

- Если протокол безопасности маршрутизатора настроен на **WEP**, возможен сбой настройки сети. Измените его на другой протокол безопасности (рекомендуется **WPA2**) и снова зарегистрируйте изделие.

Установка приложения SmartThinQ

Найдите приложение LG SmartThinQ в Google Play Store & Apple App Store с помощью смартфона. Следуйте инструкциям по загрузке и установке приложения.

Обновление прошивки

Периодически обновляйте программу.

Smart Diagnosis™

С помощью этой функции вы можете провести диагностику и найти решения проблем, возникающих со стиральной машиной.

Моя программа

Загрузите новые и специальные циклы, которые не включены в базовые циклы на приборе.

После успешной регистрации прибора можно загружать различные специальные циклы для конкретного прибора.

Одновременно на приборе можно сохранить только один цикл.

Когда завершена загрузка цикла, продукт сохраняет загруженный цикл, пока не будет загружен новый цикл.

Рекомендации по очистке барабана

Эта функция показывает, сколько циклов осталось до выполнения цикла Очистка барабана.

Настройки

Настройка различных функций.

ПРИМЕЧАНИЕ

- При изменении маршрутизатора беспроводной сети, поставщика услуг Интернета или пароля удалите зарегистрированное устройство из приложения LG SmartThinQ и зарегистрируйте его снова.
- В приложение могут быть внесены изменения с целью улучшения качества услуг без уведомления пользователя.
- Функции могут отличаться в зависимости от модели.

Технические характеристики WLAN модуля

Модель	LCW-004
Диапазон частот	2412 to 2472 MHz
Выходная мощность (Макс)	IEEE 802.11b:17.82 dBm IEEE 802.11g:17.72 dBm IEEE 802.11n:16.61 dBm

Версия программного обеспечения беспроводного модуля ЛВС: V 1.0

Открытое программное обеспечение.



Условия использования.

Для получения исходного кода под лицензией GPL, LGPL, MPL и других лицензий с открытым исходным кодом, который содержится в этом продукте, пожалуйста, посетите <http://opensource.lge.com>

В дополнение к исходному коду все упоминаемые условия лицензий, отказ от гарантий и уведомления об авторских правах доступны для загрузки.

LG Electronics также предоставит открытый исходный код вам на компакт-диске за плату, покрывающую затраты на стоимость носителя, доставки и обработки, по запросу на электронную почту opensource@lge.com. Данное предложение действительно в течение трех (3) лет с момента приобретения продукта.

Использование функции Smart Diagnosis™ на смартфоне

Для приборов с логотипом  или  Воспользуйтесь этой функцией, чтобы получать результаты точной диагностики из центра поддержки клиентов компании LG Electronics при возникновении неисправности или выходе из строя вашего устройства.

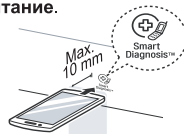
Smart Diagnosis™ не активируется, если устройство не включено в розетку. Если включить прибор не удалось, то неисправности придется устранять без функции Smart Diagnosis™.

Использование функции диагностики Smart Diagnosis™

С помощью этой функции в случае возникновения неполадок или сбоев в работе машины центр поддержки клиентов компании LG Electronics способен провести дистанционную диагностику. Используйте данную функцию только для обращения в центр поддержки клиентов, а не во время нормальной работы.

1 Чтобы включить стиральную машину, нажмите кнопку **Питание**. Не нажимайте другие кнопки и не поворачивайте переключатель программ.

2 По команде специалиста поддержки клиентов поднесите микрофон своего телефона к кнопке **Питание**.



3 Нажмите и удерживайте кнопку **Температура** в течение трех секунд, удерживая микрофон рядом со значком или кнопкой **Питание**.

4 Не отводите телефон, пока тональный сигнал не будет передан полностью. Оставшееся время передачи отображается на дисплее.

- Не перемещайте телефон в процессе передачи.

- Если специалист центра поддержки клиентов не сможет точно записать сигналы, возможно, вас попросят повторить попытку.



- 5** Когда отсчет закончится и тональный сигнал отключится, продолжайте разговор со специалистом центра поддержки. Теперь он сможет помочь вам, используя переданные для анализа данные.

ПРИМЕЧАНИЕ


- Работоспособность функции Smart Diagnosis™ зависит от качества местной телефонной связи.
- Домашний проводной телефон обеспечивает более высокое качество связи.
- Если передача данных с помощью функции Smart Diagnosis™ затруднена вследствие низкого качества телефонной связи, вы не сможете получить максимальный эффект от ее применения.

Использование функции Tag On

Для моделей: F*N6*, F*N5*, F*J6*, F*J5*, F*M5*

Функцию Tag On можно использовать со смартфонами, оснащенными функцией NFC (ближняя беспроводная связь) и работающими под управлением операционной системы Android.

ПРИМЕЧАНИЕ

- Нажмите на символ  в приложении LG SmartThinQ чтобы ознакомиться с более подробным руководством по использованию функции Tag On.
- Место нахождения модуля NFC смартфона может отличаться в зависимости от телефона, и использование NFC может быть ограничено на некоторых смартфонах в связи с разницей в методах передачи. В связи с характеристиками NFC, если расстояние передачи слишком большое или есть металлическая наклейка или защитный чехол на телефоне, передача будет плохой. В некоторых случаях телефоны с NFC могут быть неспособны выполнять успешную передачу.

- Настоящее руководство может содержать описание другой версии приложения LG SmartThinQ. Программное обеспечение может быть изменено без уведомления пользователей.
- Функция NFC отличается в зависимости от смартфонов.

ОСТОРОЖНО!

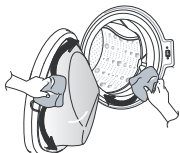
- Во избежание удара током выключите стиральную машину из розетки перед очисткой. Несоблюдение этого правила может привести к серьезной травме, пожару, удару током или смерти.

Ни в каком случае не используйте сильнодействующие химикаты, абразивные очистители или растворители для чистки машины. Они могут повредить внешний вид.

Очистка стиральной машины

Уход после стирки

- После завершения программы стирки протрите дверцу и внутреннюю часть уплотнения, чтобы удалить влагу.
- Откройте дверцу на некоторое время, чтобы высушить барабан изнутри.
- Сотрите с корпуса машины влагу сухой тканью.



Очистка внешних частей

Правильный уход за стиральной машиной может продлить срок ее службы.

- Внешние части стиральной машины следует протирать слегка влажной тканью с нейтральным моющим средством, не содержащим абразивных частиц. После влажной чистки протрите машину чистой сухой тканью и дайте ей высохнуть.

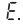
ПРИМЕЧАНИЕ

- Не протирайте машину этиловым спиртом, растворителями, хлорсодержащими средствами и другими подобными веществами.

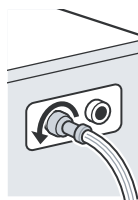
Очистка внутренних частей

- Протрите окрестность дверцы и стекло в ней полотенцем или мягкой тканью.
- Обязательно выньте все из машины сразу после стирки. Если оставить влажные вещи внутри, на одежде могут появиться складки, одежда может полинять и приобрести неприятный запах.
- Раз в месяц (или чаще при необходимости) запускайте программу «Очистка барабана», чтобы удалить отложения моющего средства и другие загрязнения.

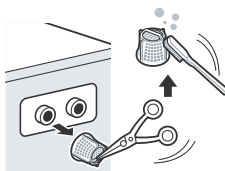
Очистка впускного фильтра подачи воды

- Закройте краны подачи воды, если оставляете машину на некоторое время (например, на выходные), особенно если рядом на полу не предусмотрен сток (желоб).
- Если вода загрязнена, используйте фильтр на основном трубопроводе.
- Если вода не подается в лоток для моющих средств, на панели управления будет отображаться значок  E.
- Если вода очень жесткая или содержит известковые отложения, фильтр на впуске может засориться. Рекомендуется периодически его очищать.

- 1 Перекройте водопроводный кран и открутите шланг подачи воды.



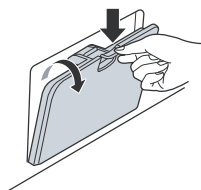
- 2 Очистите фильтр жесткой щеткой.



Очистка фильтра сливного насоса

- В сливном фильтре собираются нитки и мелкие предметы, попавшие в машину. Чтобы обеспечить нормальное функционирование машины, необходимо регулярно очищать фильтр.
- Перед тем, как приступить к очистке фильтра, убедитесь в том, что вода остыла. В случае необходимости выполните слив воды или откройте дверь с особой осторожностью.

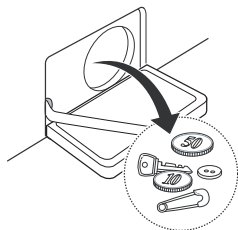
- 1 Откройте крышку и выньте шланг.



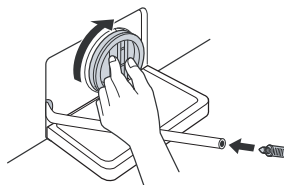
- 2 Откройте пробку слива и откройте фильтр, повернув его влево.



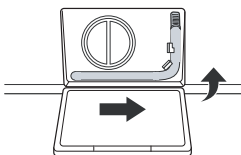
- 3 Выньте из фильтра насоса посторонние предметы.



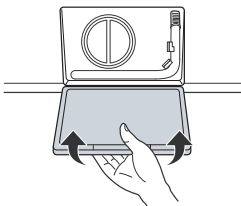
- 4 После очистки поверните фильтр насоса и вставьте пробку слива.



- 5 Уложите сливной шланг.



- 6 Закройте крышку.



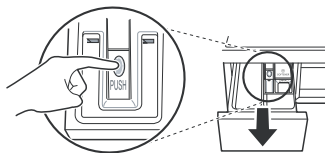
⚠ ВНИМАНИЕ!

- Сначала слейте воду через шланг, а затем откройте фильтр насоса, чтобы удалить нитки или предметы.
- Сливайте осторожно, вода может быть горячей.

Очистка раздаточного лотка

Моющее средство и кондиционер для ткани может засохнуть в лотке. Один-два раза в месяц вынимайте лоток и вставки и проверяйте на наличие осадка.

- 1 Чтобы вынуть лоток, нужно потянуть его на себя.
 - Сильно нажмите на кнопку разблокировки и выньте лоток.



- 2 Выньте вставки из лотка.
 - Промойте вставки и лоток теплой водой, чтобы удалить отложения моющих средств. Промывайте только водой. Просушите вставки и лоток мягкой тканью или полотенцем.
- 3 Выемка в лотке очищается тканью или небольшой неметаллической щеткой.
 - Полностью удалите осадок из верхней и нижней частей выемки.
- 4 Вытрите всю влагу мягкой тканью или полотенцем.
- 5 Установите вставки в нужные отсеки.
- 6 При помощи щетки очистите отсек для лотка.
- 7 Вставьте лоток в отсек и задвиньте его до упора.
- 8 После окончания чистки включите стиральную машину в режиме полоскания.

Очистка барабана (☺⁺)

Очистка барабана представляет собой специальную программу для очистки внутренней части стиральной машины.

При выполнении этой программы используется максимальное количество воды и максимальные обороты отжима. Выполняйте эту программу не менее одного раза в месяц.

- 1 Выньте все из стиральной машины и закройте дверцу.
- 2 Включите электропитание, после чего нажмите и удерживайте кнопку **Очистка барабана** либо комбинацию кнопок в течение трех секунд. После этого на дисплее начнет отображаться **т.с.т.**
- 3 Нажмите кнопку **Старт/Пауза** для запуска программы.
- 4 После завершения программы оставьте дверцу открытой для просушки проема дверцы стиральной машины, гибкой прокладки и стекла дверцы.

⚠ ВНИМАНИЕ!

- Если в доме есть ребенок, не оставляйте дверцу открытой надолго.

ПРИМЕЧАНИЕ

- Не добавляйте в отсеки моющее средство. Возможно образование избытка пены и утечка ее из машины.
- Программа очистки барабана доступна не для всех моделей

Предупреждение о замерзании воды в системах машины

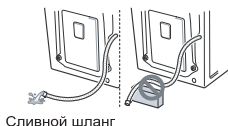
- Замерзшая машина не будет нормально работать. Обязательно установите ее там, где этого не может произойти.
- Если машину необходимо установить в прихожей или в другом месте вне дома, проверьте следующее.

Защита изделия от замерзания

- После стирки полностью слейте воду из насоса, вынув пробку слива остатков воды. После слива всей воды закройте сливную пробку и крышку.

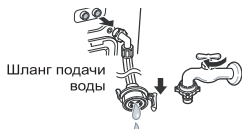


- Повесьте сливной шланг так, чтобы из него вылилась вся вода.



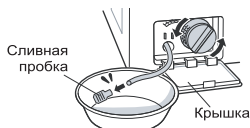
⚠ ВНИМАНИЕ!

- Если сливной шланг установлен с изгибом, его внутренняя часть может замерзнуть.
- После закрытия крана отсоедините от него шланг подачи холодной воды и слейте воду, удерживая шланг отверстием вниз.



Проверка на замерзание

- Если после открытия пробки сливного шланга вода не выливается, проверьте сливной блок.

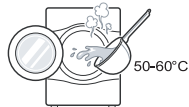


ПРИМЕЧАНИЕ

- Убедитесь, что при полоскании вода поступает в лоток для моющего средства и сливается через шланг при отжиме.

Действия при замерзании

- Убедитесь в том, что барабан пустой, налейте воду температурой 50-60 °C до уровня резинового уплотнителя, закройте дверцу и подождите 1-2 часа.



- Откройте крышку обслуживания и выньте из шланга пробку, чтобы слить остатки воды.



ПРИМЕЧАНИЕ

- Если вода не сливается, значит, лед растаял не до конца. Подождите еще.
- Когда из барабана выльется вся вода, закройте пробку сливного шланга, используемого для слива остатков воды, выберите программу стирки и нажмите кнопку **Старт/Пауза**.



ПРИМЕЧАНИЕ

- Убедитесь, что при полоскании вода поступает в лоток для моющего средства и сливается через шланг при отжиме.
- Если возникнут проблемы с подачей воды, сделайте следующее:
 - Закройте кран, разморозьте его, а также оба места подключения впускного шланга, обернув их куском ткани, смоченным в горячей воде.
 - Отсоедините впускной шланг и погрузите его в воду температурой не выше 50-60 °C.



Диагностика неисправностей












Признаки	Возможная причина	Способ устранения
Стук и лязг	Возможно, в барабан и насос попали посторонние предметы, например, монеты или булавки.	<ul style="list-style-type: none"> Проверьте все карманы и убедитесь, что там ничего нет. Такие предметы, как скрепки, спички, ручки, монеты и ключи, могут повредить стиральную машину и одежду. В целях предотвращения воздействия этих предметов на одежду закройте молнии и крючки и завяжите завязки.
Стук	При стирке большого количества белья может возникнуть стук. Как правило, это нормально.	<ul style="list-style-type: none"> Если звук не исчезает, возможно, стиральная машина разбалансирована. Остановите ее и перераспределите белье.
Вибрирующий шум	Все ли транспортировочные болты и опоры сняты?	<ul style="list-style-type: none"> Если болты не сняты при установке, см. инструкцию в руководстве по монтажу.
	Все ножки прочно стоят на поверхности?	<ul style="list-style-type: none"> Убедитесь, что ваша машина идеально выровнена (используйте спиртовый уровень).
Утечка воды	Ослабление соединений шланга подачи воды или сливного шланга на кране или стиральной машине.	<ul style="list-style-type: none"> Проверьте и затяните соединения.
	Сливные трубы засорены.	<ul style="list-style-type: none"> Очистите сливную трубу. При необходимости вызовите сантехника.
Слишком много пены	При избыточном количестве или неправильном выборе моющего средства возможно появление избытка пены и утечки воды.	<ul style="list-style-type: none"> Убедитесь, что используется рекомендованное производителем количество моющего средства.
Вода не поступает в машину или поступает медленно.	Недостаточный напор воды.	<ul style="list-style-type: none"> Попробуйте подключиться к другому крану.
	Кран подачи воды не полностью открыт.	<ul style="list-style-type: none"> Полностью откройте кран.
	Шланг подачи воды изогнут.	<ul style="list-style-type: none"> Выпрямите шланг.
	Фильтр шланга подачи воды засорен.	<ul style="list-style-type: none"> Проверьте фильтр шланга подачи воды.
Вода не сливается из стиральной машины, или сливается медленно.	Сливной шланг изогнут или засорен.	<ul style="list-style-type: none"> Очистите и выпрямите шланг.
	Сливной фильтр засорен.	<ul style="list-style-type: none"> Очистите сливной фильтр.
Неполадки при сушке	Проверьте кран подачи воды.	<ul style="list-style-type: none"> Не кладите слишком много белья. Убедитесь, что слив работает нормально, чтобы с белья стекало достаточно воды. Белья слишком мало для правильного переворачивания. Добавьте несколько полотенец. Проверьте, кран подачи воды должен быть открыт.

Признаки	Возможная причина	Способ устранения
Стиральная машина не включается	Возможно, шнур питания не вставлен или соединение ослабло.	<ul style="list-style-type: none"> Убедитесь, что штекер плотно вставлен в розетку.
	Перегорел внутренний переключатель, сработал размыкатель цепи или прекращена подача питания.	<ul style="list-style-type: none"> Включите автоматический прерыватель или замените предохранитель. Не используйте предохранитель большего номинала. Если проблема в перегрузке сети, нужно пригласить квалифицированного электрика.
	Кран подачи воды не открыт.	<ul style="list-style-type: none"> Откройте кран.
Барабан машины не вращается.	Убедитесь, что дверца плотно закрыта.	<ul style="list-style-type: none"> Закройте дверцу и нажмите кнопку Старт/Пауза. После нажатия кнопки Старт/Пауза барабан может начать вращаться через несколько секунд. Дверца должна заблокироваться до того, как барабан начнет вращаться. Добавьте 1 или 2 похожие вещи, чтобы сбалансировать нагрузку. Перераспределите нагрузку, чтобы барабан нормально вращался.
Дверца не открывается	После включения машины дверцу нельзя будет открыть по соображениям безопасности.	<ul style="list-style-type: none"> Проверьте, горит ли подсветка значка блокировки дверцы (). Когда подсветка значка блокировки дверцы погаснет, дверцу можно безопасно открыть.
Увеличение времени стирки	При обнаружении дисбаланса или выполнении программы удаления пятен время стирки увеличивается.	<ul style="list-style-type: none"> Это нормальное явление. Оставшееся время выполнения, отображаемое на дисплее, является всего лишь расчетным значением. Фактическое время может отличаться.
Переполнение кондиционером для ткани	При избыточном добавлении кондиционера для ткани, вода из машины может выливаться наружу.	<ul style="list-style-type: none"> Выберите нужное количество кондиционера, следуя рекомендациям по использованию. Уровень не должен быть выше максимальной отметки.
Кондиционеры подаются слишком рано	Слишком большое количество смягчителя может вызвать его преждевременный выброс.	<ul style="list-style-type: none"> Следуйте рекомендациям производителя мощного средства. Медленно закройте раздаточный лоток. Не открывайте его во время стирки.
Запах	Этот запах вызван резиновыми деталями стиральной машины.	<ul style="list-style-type: none"> Это обычный запах новой резины, и он пропадет после нескольких циклов работы машины.
	Если резиновый уплотнитель регулярно не очищать, то могут появиться запахи от плесени или посторонних веществ, остающихся внутри резинового уплотнителя.	<ul style="list-style-type: none"> Обязательно регулярно очищайте резиновый уплотнитель.
	Запах может возникнуть, если в сливном фильтре насоса останутся посторонние вещества.	<ul style="list-style-type: none"> Обязательно регулярно чистите сливной фильтр насоса.
	Особый запах может возникнуть при сушке влажной одежды горячим воздухом (для моделей с сушкой).	<ul style="list-style-type: none"> Запах вскоре исчезнет.

Признаки	Возможная причина	Способ устранения
Запах	Запах может возникнуть, если неправильно установлен сливной шланг, и в результате вода течет обратно внутрь стиральной машины.	<ul style="list-style-type: none"> При установке сливного шланга убедитесь, что он не сгибается и не блокируется.
	Использование функции сушки, когда машина начинает работать, могут возникнуть запахи от ворса и других частиц белья, нагретых во время процесса сушки (для моделей с сушкой).	<ul style="list-style-type: none"> Это нормально, поэтому можете продолжать использовать машину без проблем.
Ваш домашний прибор и смартфон не подключены к сети Wi-Fi.	Пароль для Wi-Fi, к которой вы пытаетесь подключиться, неправильный.	<ul style="list-style-type: none"> Найдите сеть Wi-Fi, подключенную к вашему смартфону, и удалите ее, потом зарегистрируйте свой прибор в LG SmartThinQ.
	Передача мобильных данных для вашего смартфона включена.	<ul style="list-style-type: none"> Выключите Мобильные данные своего смартфона и зарегистрируйте прибор, используя сеть Wi-Fi.
	Имя беспроводной сети (SSID) настроено неправильно.	<ul style="list-style-type: none"> Имя беспроводной сети (SSID) должно содержать английские буквы и цифры. (Не используйте специальные символы)
	Частота маршрутизатора не 2,4 ГГц.	<ul style="list-style-type: none"> Поддерживается только частота маршрутизатора 2,4 ГГц. Настройте беспроводной маршрутизатор на 2,4 ГГц и подключите прибор к беспроводному маршрутизатору. Чтобы проверить частоту маршрутизатора, обратитесь к своему поставщику Интернет услуг или производителю маршрутизатора.
Расстояние между прибором и маршрутизатором слишком большое.	<ul style="list-style-type: none"> Если расстояние между прибором и маршрутизатором слишком большое, сигнал может быть слабым и подключение может не настраиваться правильно. Измените место нахождения маршрутизатора, чтобы он находился ближе к прибору. 	
Следы порошка на вещах.	Большое количество порошка и/или смягчителя.	<ul style="list-style-type: none"> Уменьшите количество моющего средства исходя из объема белья, рекомендаций производителя, жесткости воды в вашем регионе.
Низкий уровень воды в баке.	Выбрана программа стирки с низким водопотреблением.	<ul style="list-style-type: none"> Выберите программу стирки и опции в соответствии с объемом загрузки и степенью загрязнения. <p>ПРИМЕЧАНИЕ Компания LG стремится к эффективному использованию ресурсов и уменьшению Ваших коммунальных расходов, поэтому данная стиральная машина использует алгоритмы стирки с низким расходом воды.</p>

Сообщения об ошибке

- Ваша стиральная машина снабжена автоматической системой мониторинга ошибок, которая находит и диагностирует проблемы на раннем этапе. Если машина плохо работает или не работает совсем, перед обращением в сервис-центр нужно проверить следующее.

Сообщение	Возможная причина	Способ устранения
 	Недостаточный напор воды в этом месте.	<ul style="list-style-type: none"> Попробуйте подключиться к другому крану.
	Краны подачи воды не полностью открыты.	<ul style="list-style-type: none"> Полностью откройте кран.
	Шланг подачи воды изогнут.	<ul style="list-style-type: none"> Выпрямите шланг.
	Фильтр шланга (-ов) подачи воды засорен.	<ul style="list-style-type: none"> Проверьте фильтр шланга подачи воды.
	<p>При возникновении протечки в шланге подачи воды с функцией защиты от утечек aqua stop индикатор A станет красным.</p>  <p>Опция Aqua Stop, доступна в зависимости от модели.</p>	<ul style="list-style-type: none"> Используйте шланг подачи воды с функцией защиты от протечек aqua stop.
 	Слишком мало белья.	<ul style="list-style-type: none"> Добавьте 1 или 2 похожие вещи, чтобы сбалансировать нагрузку.
	Белье неравномерно уложено.	<ul style="list-style-type: none"> Добавьте 1 или 2 похожие вещи, чтобы сбалансировать нагрузку.
	<p>Машина снабжена системой обнаружения и коррекции дисбаланса. Если в барабане одна тяжелая вещь (например, коврик для ванной, халат и т. д.), система может прекратить или совсем отключить отжим.</p>	<ul style="list-style-type: none"> Перераспределите нагрузку, чтобы барабан нормально вращался.
	<p>Если в конце цикла белье все еще слишком влажное, добавьте более мелкие вещи, чтобы сбалансировать нагрузку, и повторите отжим.</p>	<ul style="list-style-type: none"> Перераспределите нагрузку, чтобы барабан нормально вращался.
 	Сливной шланг изогнут или засорен.	<ul style="list-style-type: none"> Очистите и выпрямите шланг.
	Сливной фильтр засорен.	<ul style="list-style-type: none"> Очистите сливной фильтр.
   	Дверца открыта.	<ul style="list-style-type: none"> Закройте дверцу до конца и нажмите кнопку Старт. Если dE, dE 1, dE 2 не сбрасываются, обратитесь в сервисную службу.

Сообщение	Возможная причина	Способ устранения
	Ошибка датчика двери.	<ul style="list-style-type: none"> • Если <i>dE4</i> не сбрасывается, обратитесь в сервисную службу.
	Ошибка датчика температуры.	<ul style="list-style-type: none"> • Выньте вилку из розетки. • Позвоните в сервисную службу.
	Вода переливается из-за неполадки клапана.	<ul style="list-style-type: none"> • Закройте кран. • Позвоните в сервисную службу.
	Неисправность датчика уровня воды.	<ul style="list-style-type: none"> • Закройте кран. • Выньте вилку из розетки. • Позвоните в сервисную службу.
	Перегрузка двигателя.	<ul style="list-style-type: none"> • Оставьте стиральную машину на 30 минут, чтобы двигатель остыл, а затем перезапустите цикл.
	Утечка воды.	<ul style="list-style-type: none"> • Закройте кран. • Позвоните в сервисную службу.
	Белье не сохнет.	<ul style="list-style-type: none"> • Позвоните в сервисную службу.
	Произошло замерзание шланга подачи воды/сливного шланга или сливного насоса.	<ul style="list-style-type: none"> • Залить теплую воду в барабан и разморозить сливной шланг и сливной насос. Смочить полотенце в теплой воде и обернуть им шланг подачи воды.

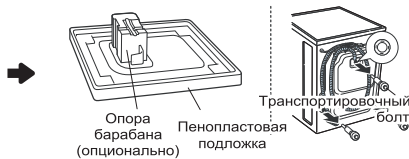
- Вид отображения и список доступных сообщений об ошибках может отличаться в зависимости от модели.

НАСТОЯЩАЯ ОГРАНИЧЕННАЯ ГАРАНТИЯ НЕ РАСПРОСТРАНЯЕТСЯ НА СЛЕДУЮЩИЕ СЛУЧАИ

- Выезд для доставки, вывоза, установки или ремонта изделия; инструктаж покупателя относительно эксплуатации изделия; ремонт или замена предохранителей, модификация проводки или трубопроводов, устранение последствий несанкционированного ремонта/установки.
- Отключение изделия при отказе или перебоях питания или неадекватной работе электросети.
- Повреждение из-за утечки или порчи водопроводных труб, замерзания труб, засорения линий слива, недостатка или прекращения подачи воды или недостатка воздуха.
- Повреждение из-за использования изделия в вызывающей коррозию среде или не в соответствии с указаниями, приведенными в руководстве пользователя.
- Повреждение изделия вследствие несчастных случаев, урона, нанесенного насекомыми или вредителями, удара молнии, урагана, пожара, наводнения или иных стихийных бедствий.
- Повреждение или поломка вследствие несанкционированного изменения конструкции или использования не по назначению, а также утечка воды в результате неправильной установки машины.
- Повреждение или отказ из-за неверных характеристик тока и напряжения, параметров трубопровода, коммерческого или промышленного применения или использования принадлежностей, узлов и чистящих средств, не рекомендованных компанией LG.
- Повреждения при перевозке и перемещении, включая царапины, сколы, задиры и (или) другие дефекты отделки изделия, если они не связаны с дефектами материала и изготовления.
- Повреждения или отсутствие деталей в любых выставочных, неупакованных, проданных со скидкой или восстановленных изделиях.
- Изделия со снятыми, измененными или нечитаемыми оригинальными серийными номерами. Для проверки гарантии необходим номер модели и серийный номер, а также оригинал чека.
- Рост расходов на коммунальные услуги.
- Ремонт изделия, используемого не в обычных домашних целях или не в соответствии с инструкциями из руководства пользователя.
- Снятие и повторная установка изделия, находящегося в недоступном месте или установленного не в соответствии с опубликованными руководствами по монтажу, включая руководства по эксплуатации и установке, предоставляемые компанией LG.
- Повреждения из-за неправильного использования, грубого обращения, неправильной установки, ненадлежащего ремонта или обслуживания. В категорию неправильного ремонта входит использование деталей, не рекомендованных или не одобренных компанией LG.

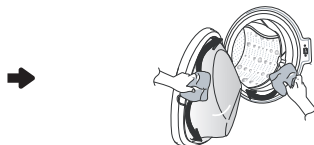
НАСТОЯЩАЯ ОГРАНИЧЕННАЯ ГАРАНТИЯ НЕ РАСПРОСТРАНЯЕТСЯ НА СЛЕДУЮЩИЕ СЛУЧАИ

Необычная вибрация или шум, связанные с неснятыми транспортировочными болтами или опорой.



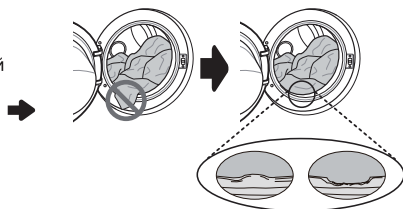
Снимите транспортировочные болты и опоры.

Утечка из-за грязи (волос, ниток) на прокладке и стекле в дверце.



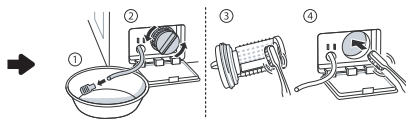
Очистите прокладку и стекло дверцы.

Утечка воды, вызвана повреждением уплотнительной прокладки.
Причина:
Одежда была зажата между стеклом двери и уплотнительной прокладкой.



Обратитесь в сервисный центр для замены уплотнительной прокладки.

Неработающий из-за засорения фильтра насоса слив.



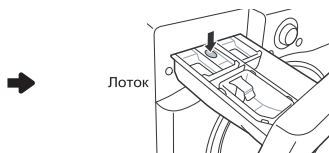
Очистите фильтр насоса.

Вода не подается, поскольку фильтры клапана впуска воды засорены или шланги подачи воды перекручены.



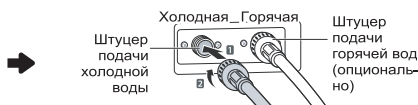
Очистите фильтр клапана впуска воды или переустановите шланги подачи воды.

Вода не выходит из-за избытка моющего средства.



Очистите раздаточный лоток моющего средства.

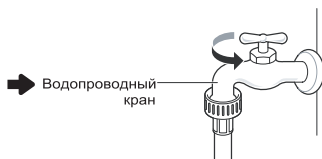
Горячее или теплое белье после завершения программы стирки из-за подключения шлангов подачи воды в обратном порядке.



Подключите шланги подачи воды правильно.

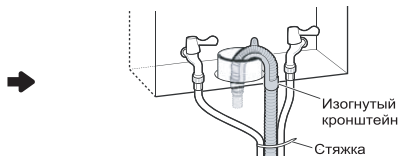
НАСТОЯЩАЯ ОГРАНИЧЕННАЯ ГАРАНТИЯ НЕ РАСПРОСТРАНЯЕТСЯ НА СЛЕДУЮЩИЕ СЛУЧАИ

Вода не поступает, поскольку кран закрыт.



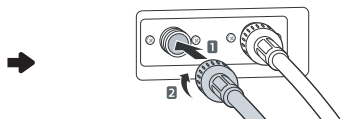
Откройте кран.

Утечка из-за неправильной установки или засорения сливного шланга.



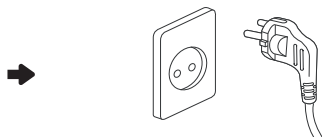
Повторно подключите сливной шланг.

Утечка из-за неправильной установки шланга подачи воды или использования шлангов подачи воды других марок.



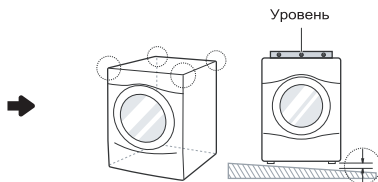
Переустановите шланг подачи воды.

Отключение питания из-за выпавшей вилки питания или неисправной электрической розетки.



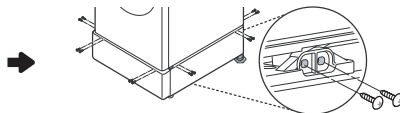
Повторно подключите шнур питания или замените розетку.

Выезд для доставки, вывозы, установки изделия или инструктажа покупателя по поводу эксплуатации. Демонтаж и повторный монтаж изделия.



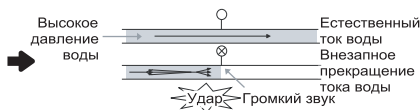
Гарантия распространяется только на дефекты изготовления. Гарантия не распространяется на ремонт после неправильной установки.

Неправильная установка винтов может привести к повышенной вибрации (только модель с основанием).



Установите по 4 винта на каждом из углов (всего 16 винтов).

Звук гидравлического удара при заполнении машины водой.



Отрегулируйте давление воды, прикрыв водяной клапан или кран.

В соответствии со стандартом EN60456 и Регламентом 1015/2010.

Наименование или торговая марка изготовителя.	LG
Буквенно-цифровой код модели бытовой стиральной машины.	
Номинальное значение вместимости.	кг
Класс энергоэффективности.	
Энергопотребление "X" кВт•ч/год, рассчитано для 220 стандартных циклов стирки с использованием программ для хлопка при 60°C и 40°C при полной и частичной загрузке, режимов "Выключено" и "Остановлено включенным". Фактическое потребление электроэнергии зависит от интенсивности и режимов работы стиральной машины.	кВт•ч/ год
Потребление электроэнергии на стандартных программах: - для хлопка при 60°C и полной загрузке; - для хлопка при 60°C и частичной загрузке; - для хлопка при 40°C и частичной загрузке.	кВт•ч
Взвешенное потребление энергии в режиме "Выключено" и в режиме "Остановлено включенным".	Вт
Расход воды "X" л/год, рассчитан для 220 стандартных рабочих циклов стирки с использованием программ для хлопка при 60°C и 40°C при полной и частичной загрузке. Фактический расход воды зависит от условий эксплуатации.	л/год
Класс эффективности отжима по шкале от G (наименьшая эффективность) до A (наибольшая эффективность).	
Максимальная частота вращения барабана во время работы стиральной машины на стандартной программе для хлопка при 60°C при полной загрузке и стандартной программе для хлопка при 40°C при частичной загрузке (определяющим является меньшее значение).	Об./ мин
Содержание остаточной влаги во время работы стиральной машины на стандартной программе для хлопка при 60°C при полной загрузке и стандартной программе для хлопка при 40°C при частичной загрузке (определяющим является наибольшее значение).	%
Стандартные программы, к которым относится информация на этикетке и в техническом листе, предназначены для стирки стандартно загрязнённого хлопчатобумажного белья и наиболее эффективны в отношении комбинированного энергопотребления и расхода воды.	
Среднее значение времени выполнения стандартных программ: - для хлопка при 60°C и полной загрузке; - для хлопка при 60°C и частичной загрузке; - для хлопка при 40°C и частичной загрузке.	мин
Продолжительность режима "Остановлено включенным" (Т1).	мин
Значение скорректированного уровня звуковой мощности при стирке и отжиме на стандартной программе для хлопка при 60°C при полной загрузке.	дБ(А)/ пВт
Отдельно стоящая.	

LG											
F0(2)H5L***	F0(2)H5N***	F0(2)H5W***	F0(2)H5H***	F0(2)H5Q***	F0(2,4)H5T***		F4H5V***	F0(2)H7H***	F0(2,4)H7T***	F4H7V***	
F0(2)H6L***	F0(2)H6N***	F0(2)H6W***	F0(2)H6H***	F0(2)H6Q***	F0(2,4)H6T***		F4H6V***	F0(2)H9H***	F0(2,4)H9T***	F4H9V***	
F0(2)J5L***	F0(2)J5N***	F0(2)J5W***	F0(2)J5H***	F0(2)J5Q***	F0(2,4)J5T***		F4J5V***	F0(2)J7H***	F0(2,4)J7T***	F4J7V***	
F0(2)J6L***	F0(2)J6N***	F0(2)J6W***	F0(2)J6H***	F0(2)J6Q***	F0(2,4)J6T***		F4J6V***	F0(2)J9H***	F0(2,4)J9T***	F4J9V***	
F0(2)M5L***	F0(2)M5N***	F0(2)M5W***	F0(2)M5H***	F0(2)M5Q***	F0(2,4)M5T***		F4M5V***				
5	6	6.5	7	7	8		9	7	8	9	
A+++	A+++	A+++	A+++	A+++	A+++		A+++	A+++	A+++	A+++	
120	120	120	146	121	132		160	156	117	152	
0.80	0.70	0.70	0.94	1.05	1.20		1.35	1.19	1.03	1.26	
0.45	0.45	0.45	0.55	0.52	0.52		0.68	0.59	0.42	0.64	
0.45	0.45	0.45	0.53	0.43	0.38		0.66	0.58	0.48	0.60	
0.45	0.40	0.40	0.45	0.45	0.45		0.45	0.45	0.45	0.45	
8500	9500	9500	9100	9200	10700		11000	7300	8900	9000	
B	B	B	B	B	B	A	A	B	B	A	A
1000/ 1200	1000/ 1200	1000/ 1200	1000/ 1200	1000/ 1200	1000/ 1200	1400	1400	1000/ 1200	1000/ 1200	1400	1400
53	53	53	53	53	53	44	44	53	53	44	44
Хлопок+ 60°C, Хлопок+ 40°C											
238	223	223	210	293	312		301	279	297	278	
222	207	207	175	240	259		242	240	244	225	
222	207	207	175	235	254		235	240	239	220	
10	10	10	10	10	10		10	10	10	10	
55/74	55/74	55/74	55/74	55/72	55/ 72	55/ 73	53/74	55/74	55/ 72	55/ 73	53/74
Отдельно стоящая											



(IPX4)



rushop.lg.com - официальный интернет-магазин ООО «ЛГ Электроникс РУС» ОГРН 1045011656084.
Условия работы интернет-магазина, сроков и географии доставки, а также варианты оплаты уточняйте на сайте.

Информацию по сертификации наших приборов, данные о номере сертификата и сроке его действия, вы можете получить в Службе поддержки клиентов LG по бесплатным телефонам, указанным на этикетке, расположенной на корпусе стиральной машины.

Дата изготовления указана на этикетке, расположенной за дверцей стиральной машины над барабаном или на корпусе стиральной машины.

Формат даты: мм/гггг.