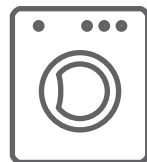


ИНСТРУКЦИЯ ПО  
ЭКСПЛУАТАЦИИ  
RU

IO-WMS-0580  
(10.2017/1)

**WHP 6100 D2W**



ЗАПУСКАТЬ ОБОРУДОВАНИЕ ПОСЛЕ ОЗНАКОМЛЕНИЯ  
С ИНСТРУКЦИЕЙ

СТИРАЛЬНЫЕ МАШИНЫ

# СОДЕРЖАНИЕ

ЭКОЛОГИЯ НА ПРАКТИКЕ	3
ОБЩАЯ ИНФОРМАЦИЯ	5
БЕЗОПАСНОСТЬ И ОБОЗНАЧЕНИЯ НА ЭТИКЕТКАХ НА ОДЕЖДЕ	6
УСТАНОВКА ОБОРУДОВАНИЯ	17
ХАРАКТЕРИСТИКА ОБОРУДОВАНИЯ, РЕШЕНИЕ ПРОБЛЕМ ВО	20
ВРЕМЯ ЭКСПЛУАТАЦИИ	30
ПРАКТИЧЕСКИЕ УКАЗАНИЯ ПО СТИРКЕ, ТЕХНИЧЕСКИЕ	35
ХАРАКТЕРИСТИКИ,	40
ПАСПОРТ ПРОДУКТА	41



Данный прибор маркируется символом перечеркнутого мусорного контейнера в соответствии с Европейской директивой 2012/19/ЕС и польским законом об утилизации электроприборов и электронного оборудования.

Такая маркировка сообщает, что вышедшие из строя приборы, маркированные этим символом, нельзя выбрасывать вместе с бытовым мусором. Пользователь обязан передавать непригодные приборы в специализированные организации, занимающиеся утилизацией электроприборов и электронного оборудования. Местные пункты приема ненужных и непригодных электроприборов, магазины и гминные организации образуют систему, позволяющую утилизировать такого рода отходы. Правильное обращение с непригодными электроприборами и электронным оборудованием позволяет избежать вредных последствий для окружающей среды и здоровья людей, связанных с содержанием в них опасных веществ и ненадлежащим хранением и переработкой такого рода изделий.

## ЭКОЛОГИЯ НА ПРАКТИКЕ

Уже в течение многих лет компания Hansa последовательно ведет проэкологическую политику. Забота об окружающей среде для нас также важна, как и применение современных технологий. Именно поэтому мы делаем ставку на энергоэкономное оборудование, имеющее самые высокие классы энергетической эффективности – А+, А++ и А+++.

Развитие технологий повлияло на то, что наши фабрики также стали менее опасны для окружающей среды - при производстве используется все меньше воды, электроэнергии, возникает меньшее количество сточных вод и отходов.

Большое внимание мы также уделяем используемым в производстве материалам. Мы стараемся выбирать только те, которые не содержат вредных веществ и позволяют реализовать вторичную переработку и утилизацию вышедшего из строя оборудования.



# Уважаемый клиент

Благодарим за выбор компании Hansa. Уже много лет мы поставляем высококачественное бытовое оборудование, благодаря которому домашние обязанности становятся приятным времяпровождением. Каждое устройство перед отправкой с завода было тщательно проверено на безопасность и функциональность. Мы прилагаем максимальные усилия для того, чтобы современная технология в продуктах Hansa всегда сопровождалась исключительным дизайном.

Следует внимательно прочитать инструкцию по обслуживанию перед запуском оборудования. Соблюдение содержащейся в ней указаний защитит от несоответствующей эксплуатации и обеспечить длительное и надежное функционирование оборудования. Знание принципов безопасной эксплуатации оборудования также позволит избежать несчастных случаев.

Инструкцию следует соблюдать и хранить в таком месте, чтобы при необходимости ее можно было прочитать. В ней содержатся необходимые сведения, благодаря которым обслуживание и эксплуатация оборудования Hansa будут просты и приятны. Также рекомендуется ознакомиться с другим, предлагаемым нашей компанией оборудованием.

Приятного использования.



# ОБЩАЯ ИНФОРМАЦИЯ



Стиральная машина предназначена исключительно для использования в домашнем хозяйстве для стирки текстильных изделий и верхней одежды, пригодной для машинной стирки в растворе моющего средства.

Приступая к подсоединению стиральной машины к электросети, обязательно снимите транспортные болты и приспособления, предохраняющие машину на время транспорта, и установите машину ровно. Производитель оставляет за собой право вносить в конструкцию изделия изменения, не влияющие на его функционирование.

## ЭКСПЛУАТАЦИЯ

- Разрешено эксплуатировать стиральную машину только после ознакомления с настоящей инструкцией.
- Запрещается использовать стиральную машину вне помещений и в помещениях, в которых температура может опуститься ниже 0 °С.
- Запрещается пользоваться стиральной машиной детям и лицам, которые не ознакомились с инструкцией по эксплуатации.



Температура ниже 0 °С может привести к повреждению стиральной машины! В случае хранения и транспортировки машины при температуре ниже 0 °С необходимо, чтобы перед эксплуатацией машина адаптировалась в температуре помещения в течение 8 часов.

## ЗАЯВЛЕНИЕ ПРОИЗВОДИТЕЛЯ

### Производитель свидетельствует

Настоящим производитель свидетельствует, что данный бытовой прибор отвечает основным требованиям нижеприведенных директив и требований


- директива по низковольтному оборудованию 2014/35/ЕС,
- директива по электромагнитной совместимости 2014/30/ЕС,
- директива по экологическому проектированию 2009/125/ЕС,
- требование „о безопасности низковольтного оборудования“ ТР ТС 004/2011,
- требование „электромагнитная совместимость технических средств“ ТР ТС 020/2011



Прибор маркируется единым знаком обращения в органы контроля за рынком, и на него выдан сертификат соответствия для предъявления в органы контроля за рынком.

<p>Риск летального исхода!</p>	<p>Запрещается эксплуатировать оборудование: детям младше 8 лет, лицам с ограниченными физическими и интеллектуальными способностями, лицам, которые не обладают достаточными умениями для обслуживания оборудования такого типа. Такие лица должны быть под контролем или пройти инструктаж по вопросам безопасного обслуживания оборудования и связанных с этим опасностей. Необходимо следить за тем, чтобы дети не играли с оборудованием, а также не выполняли никаких действий, связанных с его обслуживанием или консервацией. Для детей младше 3 лет следует закрыть любой доступ к оборудованию, разве что под постоянным контролем взрослых.</p>
	<p>Дети могут застрять в оборудовании, в результате чего они оказываются в ситуации, опасной для жизни.</p>
<p>Риск удушья!</p>	<p>Если позволить детям играть упаковкой/пленкой или частями упаковки, они могут обернуться или натянуть их на голову, в результате чего может возникнуть риск удушья. Хранить упаковку/пленку или части упаковки вдали от детей.</p>
<p>Риск отравления!</p>	<p>Средства для стирки и препараты для тканей могут стать причиной отравления в случае их потребления. В случае случайного проглатывания средства следует обратиться к врачу. Средства для стирки и препараты для тканей хранить в недоступном для детей месте.</p>

<p>Риск получения ожогов!</p>	<p>Если вещи стираются при высокой температуре, стекло в дверце оборудования нагревается. Не давать детям прикасаться к нагретой дверце оборудования.</p>
<p>Раздражение глаз/кожи!</p>	<p>Контакт со средствами для стирки и смягчителями может вызвать раздражение глаз и кожи. При попадании в глаза/на кожу средства для стирки или препарата для тканей тщательно прополоскать глаза/кожу. Средства для стирки и препараты для тканей хранить в недоступном для детей месте.</p>
<p>Риск поражения электрическим током/ риск возникновения пожара/риск материального ущерба/ риск для оборудования!</p>	<p>При неправильной установке оборудования может возникнуть опасная ситуация. Следует удостовериться в том, что: Напряжение в гнезде соответствует напряжению, указанному на оборудовании (щиток) Уровни напряжения и требуемая защита предохранителя указаны на щитке.</p> <p>Оборудование подключено только и исключительно к источнику переменного тока с помощью соответствующего национальным стандартам и правильно установленного гнезда с заземлением.</p>

<p>Риск поражения электрическим током/ риск возникновения пожара/риск материального ущерба/ риск для оборудования!</p>	<p>Кабель для подключения к электросети и гнездо с заземлением соответствуют друг другу и система заземления была установлена надлежащим образом.</p>
	<p>Сечение провода достаточного размера.</p>
	<p>Гарантируется постоянный доступ к сетевой вилке.</p>
	<p>В случае использование стационарного выключателя повышенного тока использовать только тот выключатель, на котором имеется следующая маркировка:  Наличие этой маркировки является единственным способом удостовериться в том, что выполнены все возможно необходимые требования.</p>
<p>Риск поражения электрическим током/ риск возникновения пожара/риск материального ущерба/ риск для оборудования!</p>	<p>Если кабель для подключения к электросети был изменен или поврежден, это может стать причиной удара током, короткого замыкания или возникновения огня по причине его перегрева.</p> <p>Питающий провод не перекручен, не придавлен и не изменен, а также не прикасается к какому-либо источнику тепла.</p>



<p>Риск возникновения пожара/риск материального ущерба/риск для оборудования!</p>	<p>Использование удлинителей или разветвителей может стать причиной пожара в результате их перегрева или короткого замыкания. Подключить устройство напрямую к соответствующим образом гнезду с заземлением. Не использовать удлинителей, разветвителей или планки с несколькими гнездами.</p>
<p>Опасность для здоровья/риск материального ущерба/повреждения оборудования.</p>	<p>Оборудование может вибрировать или перемещаться во время эксплуатации, что потенциально может стать причиной ожогов или материального ущерба. Установить оборудование на чистой, ровной и твердой поверхности с помощью уровня.</p> <p>Если взяться за один из выступающих элементов оборудования (например, дверцы) для подъема оборудования или его перемещения, этот элемент может оторваться и стать причиной травмы. Не брать ни за один из выступающих элементов оборудования для его перемещения.</p>
<p>Опасность получения травм!</p>	<p>Оборудование очень тяжелое. Его подъем может стать причиной травмы. Не поднимать это оборудование самостоятельно.</p>

<p>Опасность получения травм!</p>	<p>В это оборудовании есть острые края, которые могут стать причиной травм ладоней. Не братьяся за острые края оборудования. Поднимать его только после надевания защитных перчаток.</p>
	<p>Если провода или электрические кабели неправильно уложены, о них можно споткнуться и получить травму. Уложить провода и кабели так, чтобы не возникла опасность спотыкания.</p>
<p>Внимание! Материальный ущерб/ повреждения оборудования</p>	<p>Если уровень воды слишком высокий или слишком низкий, оборудование может функционировать неправильно, что может стать причиной материального ущерба или повреждения оборудования. Удостовериться в том, что вода подается под давлением мин. 100 кПа (1 бар) и не выше 1000 кПа (10 бар).</p>
	<p>Если шланги подачи воды были изменены или повреждены, это может стать причиной материального ущерба и повреждения оборудования. Шланги подачи воды не должны быть перекрещены, придавлены, изменены или перерезаны.</p>
	<p>Использование шлангов других марок для подключения оборудования к источнику</p>

<p><b>Внимание!</b>  <b>Материальный ущерб/ повреждения оборудования</b></p>	<p>воды может стать причиной материального ущерба или повреждения оборудования. Использовать только шланги, поставляемые вместе с оборудованием, или оригинальные запасные шланги, предназначенные для этого оборудования.</p>
	<p>Оборудование защищено на время транспортировки с помощью блокировочных приспособлений. Если перед тем, как приступить к эксплуатации, блокировочные приспособления, используемые во время транспортировки, не будут сняты, это может стать причиной повреждения оборудования. Перед тем, как приступить к эксплуатации оборудования в первый раз, следует снять все блокировочные приспособления, используемые во время транспортировки. Проконтролировать, чтобы блокировочные приспособления для транспортировки хранились отдельно. Если оборудование будет транспортироваться еще раз, во избежание его повреждения, следует опять установить блокировочные приспособления для транспортировки.</p>
<p><b>Риск взрыва/ риск пожара!</b></p>	<p>Вещи для стирки, для которых использовались чистящие средства, содержащие растворители, например, средства для удаления ржавчины, чистящие растворители, создают в барабане риск взрыва. Перед тем, как приступить к стирке в машине, тщательно прополоскать водой предназначенные для стирки вещи.</p>

<p>Риск отравления!</p>	<p>Отравленные пары могут выделяться чистящими средствами, содержащими растворители, например, чистящий растворитель.</p> <p>Не использовать чистящие средства, содержащие растворители.</p>
<p>Опасность получения травм!</p>	<p>Риск опрокидывания оборудования и получения травм возникает в случае, если опираться/сидеть на дверцах оборудования, когда они открыты.</p> <p>Не опираться на открытые дверцы оборудования.</p>
	<p>Риск поломки рабочей поверхности и получения травм возникает, если взобраться на оборудование.</p> <p>Не взбираться на оборудование.</p>
	<p>Если вставить ладони во вращающийся барабан, это может их поранить.</p> <p>Следует подождать, когда барабан перестанет вращаться.</p>
<p>Опасность ожога!</p>	<p>Во время стирки при высокой температуре существует риск ожога в результате контакта с горячим раствором воды и средства для стирки (например, во время слива горячего раствора в умывальник).</p> <p>Не вставлять руки в горячий раствор воды и средства для стирки.</p>

<p>Раздражение глаз/кожи!</p>	<p>Средства для стирки и препараты для тканей могут разбрызгиваться, если ячейка для средства для стирки будет открыта во время работы оборудования.          При попадании в глаза/на кожу средства для стирки или препарата для тканей тщательно прополоскать глаза/кожу.          В случае случайного проглатывания средства следует обратиться к врачу.</p>
<p>Внимание!          Материальный ущерб/          повреждения          оборудования</p>	<p>Если объем стирки в оборудовании превышает его максимальную грузопместимость, оно может неправильно функционировать либо также стать причиной материального ущерба или повреждения оборудования.          Не превышать максимальную грузопместимость сухих вещей для стирки.          Контролировать, чтобы не были превышены лимиты, указанные для отдельных программ.</p> <p>Заливка несоответствующего количества средства для стирки или чистящего средства для оборудования может стать причиной материального ущерба или повреждения оборудования.          Использовать средства для стирки/смягчители в соответствии с инструкциями производителя.</p>

<p>Риск летального исхода!!</p>	<p>На оборудование подается электрический ток. При прикосновении к элементам под напряжением повышает риск удара электрическим током. Поэтому следует помнить:</p>
	<p>Выключить оборудование. Отключить оборудование от подачи тока (извлечь вилку).</p>
	<p>Категорически запрещается братья за вилку мокрыми руками.</p>
	<p>В момент извлечения вилки из гнезда всегда братья за вилку, а не за кабель, так как в противном случае это может стать причиной повреждения кабеля.</p>
	<p>Не вносить технические изменения в оборудование или его элементы.</p>
	<p>Все ремонты и другие работы на оборудовании должны выполняться только в нашем сервисном центре или электриком. То же самое касается замены электрического кабеля (если требуется).</p>
	<p>Запасные электрические кабели можно заказать в нашем сервисном центре.</p>

<p>Риск отравления!</p>	<p>Отравленные пары могут выделяться чистящими средствами, содержащими растворители, например, чистящий растворитель.</p> <p>Не использовать чистящие средства, содержащие растворители.</p>
<p>Риск поражения электрическим током/ риск материального ущерба/ повреждения оборудования.</p>	<p>Попадание влаги в оборудование может стать причиной короткого замыкания. Для очистки оборудование запрещается использовать моющие установки под давлением или пароочистители.</p>
<p>Опасность для здоровья/ риск материального ущерба/ повреждения оборудования.</p>	<p>Использование запчастей и аксессуаров других марок опасно и может стать причиной травмы, материального ущерба либо также повреждения оборудования.</p> <p>По соображениям безопасности следует использовать только оригинальные запчасти.</p>
<p>Внимание! Материальный ущерб/ повреждения оборудования</p>	<p>Чистящие средства и средства, пропитывающие ткани (например, средства для удаления пятен, ополаскиватели для предварительной стирки и т.п.) могут стать причиной повреждения в случае контакта с поверхностями оборудования. Поэтому следует помнить:</p>

<p><b>Внимание!</b> Материальный ущерб/ повреждения оборудования</p>	<p>Чтобы такие средства не контактировали с поверхностью оборудования.</p>
	<p>Чистить оборудование только водой и влажной тканью.</p>

**ЗНАЧЕНИЕ СИМВОЛОВ НА ЭТИКЕТКАХ ОДЕЖДЫ**

Стирка				
	кипячение при темп. 90°	обычная стирка при темп. 60° C	обычная стирка при темп. 40° C	НЕ стирать!
	деликатная стирка		только ручная стирка	
Химическая чистка				
	химчистка с любым растворителем	с любым растворителем, кроме TRI	только с бензином	НЕТ подвергать химчистке!
Сушка в барабанной сушилке				
	обычная	низкие	высокие	Не сушить!
Глажка				
	110°C	150°C	200°C	Не гладить!



При выборе программы стирки необходимо обращать внимание на условные обозначения на этикетках одежды.

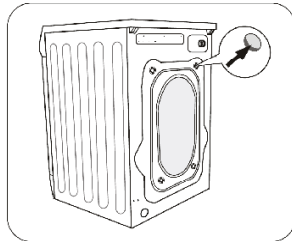
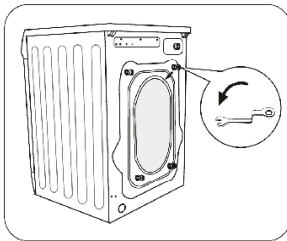


# УСТАНОВКА ОБОРУДОВАНИЯ

1

Снятие транспортировочной защиты

(защиты следует сохранить для использования, например, при переезде).



- отвинтить ключом 4 блокировочных винта,
- извлечь из гнезд резиново-пластиковые транспортировочные кронштейны вместе с прокладками и болтами,

- закрыть отверстия заглушками, которые находятся в мешочке с аксессуарами.

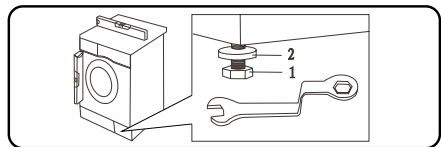
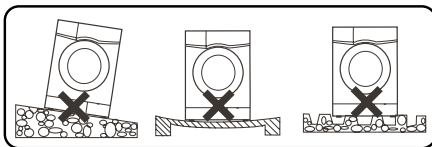


Необходимо помнить: перед включением стиральной машины обязательно снять все защиты!

2

Установка и регулировка положения стиральной машины

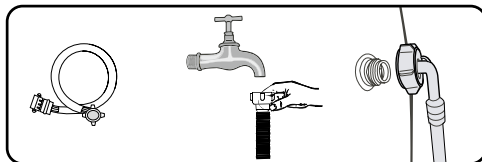
- установить стиральную машину на ровном и прочном полу,
- ослабить пластиковую подкладку (2),
- выставить горизонтальное положение, вращая ножки, регулируемые гайками (1),
- заблокировать подкладками (2).



После установки и выравнивания стиральной машины обязательно проверить устойчивость ее положения. Для этого нужно надавить на каждый угол машины и убедиться, что она не качается!

### Подсоединение к водопроводной сети

- Использовать только новые, комплекты шлангов, входящие в комплект поставки оборудования. Запрещается использовать шланги, бывшие в употреблении.



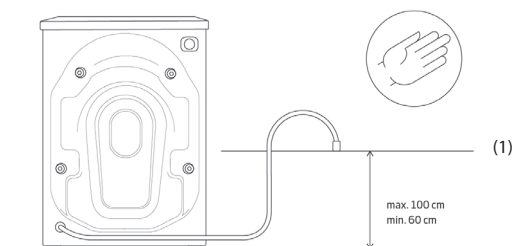
- Наливной шланг с уплотнением находится в барабане стиральной машины. Давление воды мин. 0,05 МПа (0,5 бар), макс. 1 МПа (10 бар).
- 1). после подключения убедиться в том, что шланг не перекручен,
  - 2). после подключения проверить герметичность шланга и клапана,
  - 3). регулярно проверять состояние наливного шланга.



Стиральную машину следует подсоединять к подаче только холодной воды.

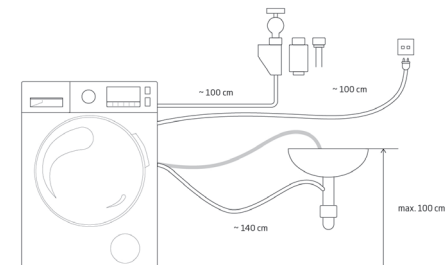
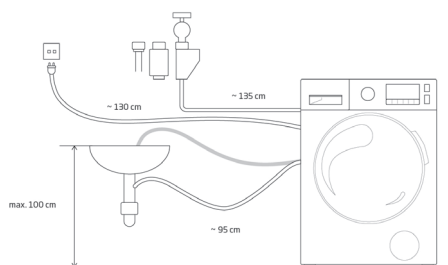
### Слив воды

- Сливной шланг находится сзади стиральной машины. Зафиксировать его так, чтобы он не перемещался во время работы машины. При необходимости использовать колено (1). Не вставлять шланг слишком глубоко в сливную трубу.

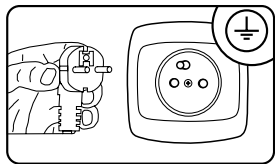


Левосторонний  
патрубок

Правосторонний  
патрубок



## Подсоединение к электросети



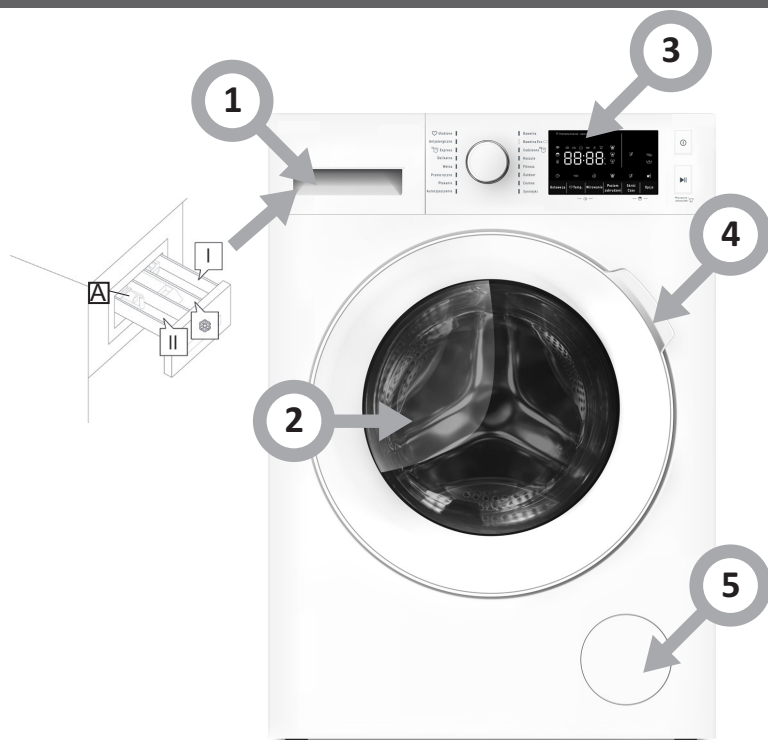
- Электрическая розетка, к которой подключается машина, должно находиться в видимом и доступном месте,
- стиральную машину подключать только к правильно установленной электрической розетке, оснащенной заземляющим штырем,
- запрещается использовать для подсоединения удлинитель,
- по вопросу замены поврежденного кабеля питания следует обратиться в авторизованный сервисный центр,
- электроустановка, к которой будет подключена стиральная машина, должен быть защищен предохранителем 10 А.

## Подготовка к стирке:

- Такие мелкие предметы, как монеты, канторские скрепки, иглы и т.п., могут повредить стирку и элементы стиральной машины, по причине чего необходимо соблюдать несколько очень важных рекомендаций:
  - 1). очистить карманы
  - 2). снять все металлические элементы
  - 3). такие деликатные ткани, как бюстгалтеры или чулки стирать в специальных защитных сетках
  - 4). закрыть молнии и застегнуть пуговицы


# ХАРАКТЕРИСТИКА ОБОРУДОВАНИЯ

## ОПИСАНИЕ СТИРАЛЬНОЙ МАШИНЫ



**Отсек А**  
следует использовать в случае использования жидкого deterгента.

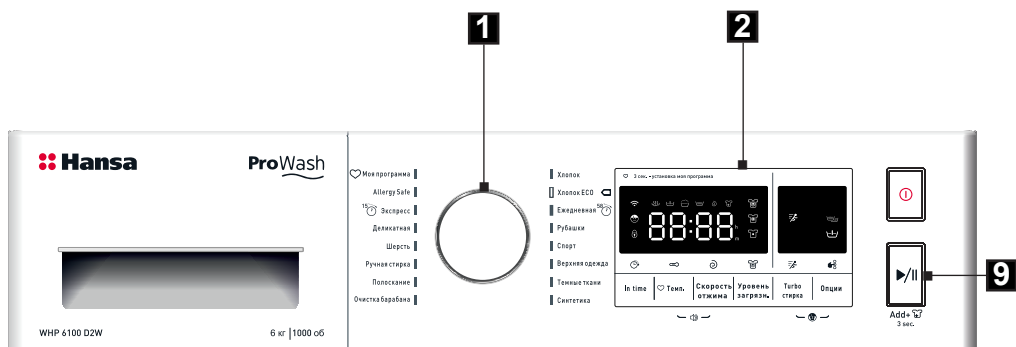
**Отсек II**  
средство для основной стирки, смягчитель воды, отбеливатель, средства для удаления пятен.

**Отсек**   
Смягчитель, жидкий крахмал до отметки макс.

**Отсек I**  
средство для предварительной стирки

1. Отсек для deterгентов
2. Барабан стиральной машины
3. Панель управления
4. Ручка дверцы
5. Крышка фильтра насоса

## ОПИСАНИЕ ПАНЕЛИ УПРАВЛЕНИЯ И ДИСПЛЕЯ



1. Программатор
2. Дисплей
3. Кнопка **Готово через**
4. Кнопка **Температура**
5. Кнопка **Отжим**
6. Кнопка **Степень загрязнений**
7. Кнопка **Уменьшить время**
8. Кнопка **Опции (Дополнительное полоскание / Предварительная стирка)**
9. Кнопка **“Старт/Пауза”**
- 4+5 **Включение / Выключение звука**
- 7+8 **Блокировка от детей Child lock**

1

## Программатор

- Программатор позволяет выбрать программу стирки в зависимости от степени загрязнения, типа и количества загруженных вещей, что обеспечивает высокое качество стирки и более эффективную работу оборудования. После запуска программы при переключении программатора в другое положение раздается звуковой сигнал, но это не означает изменения параметров ранее выбранной программы.

2

## Дисплей

- Большой и читабельный дисплей обеспечивает постоянный доступ к информации о каждой программе. Во время работы стиральной машины на дисплее указано ориентировочное время, оставшееся до окончания стирки и  (мигает во время стирки, когда можно поставить на паузу и добавить одежду). На дисплее также появляются пиктограммы, которые означают: , пиктограмма Child Lock (блокировка от детей) , пиктограмма WiFi (\*) , пиктограмма водяного пара  (\*), пиктограмма Opti dose  отжим, пиктограммы хода программы     и выбранные пиктограммы дополнительных функций (дополнительного полоскания  / предварительной стирки , пиктограмма сокращения времени . Время на дисплее высвечивается ориентировочно и может отличаться от реальной продолжительности стирки в зависимости от температуры и напора воды, количества загруженных в барабан вещей, количества стирального порошка и т.п. Время актуализируется автоматически в процессе стирки. Отсчет времени может останавливаться на некоторое время или перескакивать.


В стиральных машинах с ЖК дисплеем также высвечивается максимальная загрузка для выбранной программатором программы.

Для программ с полной загрузкой на дисплее в течение 5 секунд высвечивается сообщение FUL. После этого времени указывается длительность программы.

Для программ с половинной загрузкой высвечивается сообщение HLF также в течение 5 секунд, через это время высвечивается длительность программы, а для остальных программ указывается максимальный вес загрузки (в кг) в течение 5 секунд, после чего также высвечивается длительность программы.

3

## Кнопка дополнительной функции "Готово через"

- При выборе функции "Готово через" на дисплее высвечивается время, оставшееся до завершения программы . При этой опции пользователь выбирает время, в течение которого он хочет, чтобы его стирка была завершена, а стиральная машина сама начнет работу так, чтобы уложиться в заданное время.

Нажать кнопку, чтобы установить время, когда стирка должна быть завершена.

4


## Кнопка "Выбор температуры"

- Кнопка позволяет установить температуру стирки для отдельных программ. При нажатии на эту кнопку высвечиваются доступные для данной программы настройки температуры воды или опция стирки в холодной воде (без подогрева). В зависимости от выбранной программы на дисплее появляются следующие параметры настроек: - °C (холодная вода), 20°C, 30°C, 40°C, 60°C, 90°C.

\* в некоторых моделях

5

Кнопка выбора оборотов отжима

- Предназначена для настройки скорости отжима во время слива воды из стиральной машины. Для изменения настройки нажать кнопку . В зависимости от выбранной программы на дисплее высвечиваются следующие значения: 0 (без отжима), 600, 800, 1000, 1200, 1400, 1600\*

6

3 степени загрязненности:

- Эта функция позволяет стирать в соответствии с потребностями пользователя - быстро и экономно, стандартно или интенсивно. Для выбранной программы (см. таблицу программ) можно выбрать одну из трех степеней загрязненности: легкие загрязнения, сильные загрязнения и очень сильные загрязнения. Это позволяет:

- 1). Реализовать чистую, экономичную и экономную стирку.
- 2). Выбор опции стирки в зависимости от текущих потребностей.



I степень - предназначена для белья с легкими загрязнениями. Обычно эта опция выключена. С каждой степенью повышается интенсивность стирки. Продлевается время основной стирки на 2-10 минут для лучшей стирки одежды.



II степень - стандартная программа стирки - использует алгоритм программы без изменений в ней, предназначена для одежды со средними загрязнениями.



III степень - предназначена для очень грязного белья. Используется такое же количество воды, как и для степени № 2, но длительность основной стирки дольше на 10 минут.

Перечень программ, для которых доступна функция выбора типа загрязнений, представлен ниже:

Программы	Выбор типа пятен	Программы	Выбор типа пятен
Хлопок	Опция	Автоочистка	-
Хлопок Есо	-	Ополаскивание	-
Повседневная стирка 58'	-	Ручная стирка	Опция
Рубашки	Опция	Шерсть	Опция
Фитнес	Опция	Деликатная стирка	Опция
Верхняя одежда	Опция	Экспресс 15'	-
Темная одежда	Опция	Противоаллергические	-
Синтетика	Опция	Избранное	

\* максимальная скорость зависит от данной модели.

7


Кнопка дополнительной функции "Сократить время" 


- Эта опция предназначена для сокращения времени на 1/3 по сравнению с установленной длительностью программы. Не меняется расход воды. Включение этой функции особенно рекомендуется при стирке одежды с легкими загрязнениями.




Функция "Сокращение времени" доступна не для всех программ стирки (см. Таблицу программ).

8

Кнопка "Опции (дополнительное полоскание  / предварительная стирка 

Кнопка дополнительной функции "Дополнительное полоскание" 

- Эта функция особенно рекомендуется при стирке белья, а также стирке одежды, предназначенной для людей с чувствительной кожей. Выбор данной функции обеспечивает только одно дополнительное полоскание.


Кнопка дополнительной функции "Предварительная стирка" 

- Функция "Предварительная стирка" продлевает длительность стирки на 20 минут. Состоит в проведении дополнительной стирки перед основной. Благодаря включению функции предварительной стирки можно достичь отличных результатов стирки без необходимости замачивания одежды. Предварительная стирка рекомендуется, когда одежда сильно загрязнена. Предварительная стирка выполняется при темп. 30°C.



Функция "Предварительная стирка" доступна не для всех программ стирки (см. Таблицу программ).




перед включением функции "Предварительная стирка" следует всыпать детергент в ячейку для стиральных средств, обозначенной пиктограммой .

9


Кнопка "Старт/Пауза"

- Кнопка "Старт/пауза" служит для начала цикла стирки и дает пользователю возможность временно приостановить выполнение программы в любой момент. Во время работы стиральной машины мигает соответствующий символ хода программы, показывая конкретную фазу программы стирки. В режиме "Пауза" символы не мигают, а горят непрерывным светом. Функция Пауза может использоваться для замачивания белья.



- Под кнопкой "Старт/Пауза" расположена пиктограмма  Add + (возможность добавления одежды во время программы, без учета ее размера - затерявшиеся брюки, рубашки или носки). Стиральная машина четко сигнализирует, когда можно доложить белье для стирки.



Функция Add+ - это идеальное решение для всех рассеянных! Система позволяет открывать полностью дверцы стиральной машины во время цикла стирки, благодаря чему даже через длительное время после запуска можно свободно добавить или извлечь одежду из барабана. Диод на панели показывает, что остановка стирки в этот момент возможна. Можно остановить программу и доложить белье, на дисплее мигает пиктограмма  Add+. Если температура ниже 60°C и уровень воды ниже уплотнителя дверцы, можно остановить программу кнопкой "Старт/Пауза" 3 секунды, и далее сразу же разблокировать дверцу и добавить одежду. О доступности опции сообщает быстрое "мигание" контрольной лампочки, подающей сигнал о возможности использования (это около 70-80% от длительности программы стирки. Хотя опция доступна почти в течение всей длительности программы, ее рекомендуется использовать в первые 30 минут работы программы для получения максимального качества стирки.

4+5

Включение / Выключение звука


- Функция включения/выключения звука запускается одновременным нажатием и удержанием кнопок: Температуры и Отжима через 3 секунды.

7+8

Блокировка от детей Child lock

- Функция "Защита от детей" служит для включения специальной блокировки, предохраняющей от случайного изменения детьми функций программы и от остановки стиральной машины. Функция активируется во время выполнения цикла стирки одновременным нажатием и удержанием кнопок "Сократить время" и "Опции" через 3 секунды. Для отмены данной функции в процессе цикла стирки необходимо снова придержать те же самые кнопки в течение ок. 3 секунд.



Если активирована защита от детей, на дисплее высветится пиктограмма . Выключение стиральной машины, отключение ее от источника питания и завершение программы стирки не приводит к деактивации блокировки.



Выбор функции "Избранное"

- Для настройки программы "Избранное" повернуть ручку программатора на любую выбранную программу, настроить температуру, скорость вращения барабана и дополнительные функции. Далее удерживать кнопку "Температура" в течение 3 секунд, чтобы подтвердить настройки для «Избранное». После внесения настроек в память она будет всегда доступна в программе "Избранное". Программу "Избранное" можно менять любое количество раз, без ограничений. По умолчанию установлена программа "Хлопок".

### \* Система паровой стирки /Steam Touch/

- Steam Touch - это система паровой стирки, которая:
  - 1). повышает эффективность стирки при борьбе со сложными пятнами,
  - 2). подготавливает одежду для стирки - белье менее смято,
  - 3). удаляет вредные бактерии и клещи - это идеальная опция для лиц с чувствительной кожей и аллергиков,
  - 4). устраняет причины неприятного запаха - устраняет, а не только нейтрализует его.
  
- Во время стирки образуется водяной пар - его молекулы проникают в волокна тканей - расслаивают их, выпрямляют и чистят. Пар дезинфицирует ткани, уничтожает микроорганизмы и размягчает даже самые сложные пятна, одновременно не разрушая одежду.
  
- Использование пара способствует исчезновению сложных пятен, а одежда становится еще нежнее. Использование пара безопасно и не представляет опасности для одежды, которая стирается.




После выбора этой опции пар добавляется в местах программы - во время последнего полоскания и во время отжима. На этапе полоскания программа продлевается на 7 минут, расход энергии на 0,1 кВтч и воды на 0,7 л. На этапе отжима программа продлевается на 5 минут, энергопотребление повышается на 0,07 кВтч, а расход воды на 0,5 л.

\* в некоторых моделях




AUTO

\* OptiDose - автоматическая дозировка deterгента (жидкого)

- Стиральная машина с системой автоматической дозировки deterгента становится экологичной, экономичной и удобной. Стиральная машина сама подбирает соответствующее количество жидкого deterгента, необходимое для выбранной программы стирки, а также количества и типа одежды, предназначенной для стирки.
- Пользователь может регулировки уровень дозировки жидкого deterгента кнопкой OptiDose.
- В стиральной машине с Opti Dose для включения автоматического расхода ополаскивателя следует нажать и удерживать нажатой в течение 3 секунд кнопку OptiDose. Повторное удерживание кнопки в течение 3 секунд опять запустит автоматическую дозировку ополаскивателя .
- Автоматическая дозировки deterгента осуществляется с помощью кнопки OptiDose. Ею можно выбрать размер дозы deterгента - небольшая, средняя, большая или выключить систему.
- Небольшая доза, рекомендуемая для загрузки 1-3 кг - 22,5 мл жидкого deterгента.
- Средняя доза, рекомендуемая для загрузки 3-5 кг - 30 мл жидкого deterгента.
- Большая доза, рекомендуемая для загрузки 6-9 кг - 37,5 мл жидкого deterгента.
- Вместимость ячейки для ополаскивателя - 0,6 л, а для deterгента - 1 л.
- Доза ополаскивателя каждый раз составляет 22,5 мл.



Мигающая  капля означает низкий уровень какой-либо из жидкостей.



Средство для стирки следует дозировать в соответствии с рекомендациями производителя.



При максимальной дозе deterгента системы хватит на 20 циклов стирки.

\* в некоторых моделях

1

### Противоаллергические

- Эта программа предназначена для детей и людей с чувствительной кожей. Благодаря ей, с ткани одежды, которая стирается, удаляются практически все аллергены, клещи, бактерии, микроорганизмы или грибки. Устраняет также сложные пятна. Пригодна также для деликатной стирки, например, детских вещей - не разрушает одежду. Основная стирка стандартно проходит при температуре 30°C (возможные настройки температуры: - - °C (холодная вода), 20°C, 30°C, 40°C), после чего проходит 4 полоскания, все с подогретой водой.

2

### Автоочистка

- Программа автоочистки барабана стиральной машины помогает поддерживать высокую гигиену машины, а в результате и самой стирки - это особенно важно для аллергиков и стирки детских вещей. Эта программа:
  - 1). Ликвидирует большинство аллергенов (бактерии, грибки, плесень и микроорганизмы), скапливающиеся в барабане.
  - 2). Эта программ используется при пустом барабане и запрещено стирать при использовании этой программы одежды. В этой программе можно использовать средства для очистки стиральных машин известных производителей.
  - 3). Способствует тому, что стиранное белье не имеет неприятных запахов, самой частой причиной которых являются микроорганизмы, скапливающиеся в барабане машины.Программа выпаривает барабан стиральной машины при температуре 90-95 C и длится около часа.

3

### Повседневная стирка 58'

- Быстрая полная программа стирки длительностью 58 минут.
  - 1). Гарантирует полную и эффективную стирку в течение неполного часа.
  - 2). Помогает сэкономить время и делает эксплуатацию машины удобной.

4

### Экспресс 15'

- Эта программа предназначена для того, чтобы освежить одежду. Выполняет все три этапа стирки:
  - 1). основная стирка
  - 2). полоскание
  - 3). отжим.

## УКАЗАНИЯ ПО ОБСЛУЖИВАНИЮ

1

### Выбор программы

- Установить программатор как по часовой стрелке, так и против.  
Привести программу в соответствие со своими потребностями - можно изменить температуру, скорость отжима или включить дополнительную функцию.
- Нажать на кнопку Старт/пауза.

2

### Готово через

Для настройки "Готово через":

- Закрывать дверцу стиральной машины.
- Установить программатор на нужную программу (см. таблицу программ).
- Выбрать дополнительные функции или изменить параметры стирки - в зависимости от потребностей.
- Нажать кнопку "Готово через".
- На дисплее выбрать "Готово через" в диапазоне от 1 до 24 часов.  
Нажать на кнопку Старт/пауза. Стиральная машина перейдет в режим ожидания.
- Стирка будет автоматически завершена.



После выбора "Готово через" на дисплее высветится время, оставшееся до завершения программы стирки.

3

### Окончание стирки

- Окончание стирки сопровождается звуковым сигналом (при условии его активации). На дисплее появится надпись END, через 30 секунд после окончания программы стиральная машина выключится автоматически, погаснет дисплей, будут разблокированы дверцы, стиральная машина будет находиться в выключенном режиме).
- Закрывать кран подачи воды.
- Отключить стиральную машину от электросети.
- Открыть дверцу машины и извлечь белье.

4

### Отмена и изменение программы

- Программу можно отменить, нажимая паузу в течение 3 секунд.

# РЕШЕНИЕ ПРОБЛЕМ ВО ВРЕМЯ ЭКСПЛУАТАЦИИ

Проблема	Предполагаемая причина / Способ устранения
Стиральная машина не работает.	Открыть кран с водой питания, - прочистить ситечко на шланге подвода воды, - закрыть дверцу стиральной машины, - нажать на кнопку "Старт/Пауза".
Утечка воды	- Правильно подсоединить линию подачи воды.
Стиральная машина не отжимает.	- Вынуть и еще раз равномерно загрузить вещи в барабан, очистить фильтр насоса.
Неприятный запах в барабане стиральной машины.	- Запустить программу самоочистки барабана стиральной машины.
В барабане нет воды.	- Открыть кран с водой питания.
В отсеке для смягчителя остается вода	- Нажать пластиковый элемент (т.н. грибовую кнопку), который расположен в центральной ячейке резервуара для детергентов.
Плохое ополаскивание.	- Необходимо правильно дозировать моющее средство в зависимости от степени загрязнения вещей и жесткости воды (см. рекомендации на упаковке средства для стирки).
Стиральная машина не набирает воду.	- Открыть водопроводный кран, - проверить настройки программы, - проверить напор воды, - еще раз подсоединить шланг подачи воды, - закрыть дверцу стиральной машины, - проверить и убедиться, что шланг подачи воды не перекручен и не пережат.
Стиральная машина набирает и сливает воду одновременно	Проверить и убедиться, что конец сливного шланга располагается выше уровня воды в стиральной машине - шланг должен располагаться на высоте 0-100 см от пола.
Неправильный слив воды.	- Проверить фильтр насоса, - проверить состояние сливного шланга, - проверить расположение сливного шланга, который должен располагаться на высоте 0,6-1 м от пола.

Проблема	Предполагаемая причина / Способ устранения
Стиральная машина вибрирует.	<ul style="list-style-type: none"> <li>- Проверить и убедиться, что сняты все транспортировочные защиты.</li> <li>- выровнять стиральную машину по уровню,</li> <li>- заблокировать ножки машины, затянув гайки.</li> </ul>
Появляется большое количество пены через отсеки для стирального порошка.	<ul style="list-style-type: none"> <li>- Уменьшить дозу моющего средства,</li> <li>- проверить жесткость воды и количество использованного детергента,</li> <li>- использовать детергент в соответствии с информацией производителя детергента, указанной для данной степени жесткости воды.</li> </ul>
Прерывание процесса стирки до окончания программы.	<ul style="list-style-type: none"> <li>- Проверить напряжение питания, подачу и слив воды.</li> </ul>
Шум после слива воды, вызванный работой сливного насоса.	<ul style="list-style-type: none"> <li>- Нет причины для опасений. После слива воды из барабана в шланге и насосе осталось небольшое количество воды.</li> <li>При непрерывной работе сливного насоса подсасывается воздух и наблюдается характерный шум, который не обозначает поломки.</li> </ul>
Временные приостановки в выполнении программы стирки.	<ul style="list-style-type: none"> <li>- Стиральная машина оснащена системой автоматического долива воды,</li> <li>- приостановка вызвана удалением излишка пены.</li> </ul>

## КОДЫ ОШИБОК СТИРАЛЬНОЙ МАШИНЫ

Стиральная машина имеет аварийную систему, которая с помощью "КОДОВ ОШИБОК", отображаемых на дисплее, помогает в случае незначительных проблем, связанных с неправильным использованием. Система "КОДОВ ОШИБОК" позволяет найти и определить их причину.

При обнаружении ошибки индикаторы загораются в соответствии со следующей таблицей:

Показания дисплея	Причина	Пояснение:
E10	Низкий напор воды, отсутствие воды в стиральной машине.	Открыть кран подачи воды, проверить состояние шланга подачи воды и фильтра, проверить напор воды.
E12	Перелив	Первый запуск оборудования
E21	Неправильный слив воды.	Проверить сливной насос и фильтр.
E30	Дверцы стиральной машины не заблокированы после закрывания	Закрыть дверцу стиральной машины, убедиться, что одежда не застряла в дверце.
Прочее		Попробовать включить еще раз или обратиться в СЕРВИСНЫЙ ЦЕНТР.



Во время сигнализации ошибки стиральная машина дополнительно включит звуковой сигнал (если он активирован).



## АВАРИЙНАЯ РАЗБЛОКИРОВКА

например, в случае сбоя питания

Программа будет продолжена с момента повторного включения питания.

Чтобы, несмотря на это извлечь белье, дверцу можно открыть следующим образом:

Предупреждение

Риск ожога!

Во время стирки при высокой температуре может возникнуть риск ожога при контакте с горячим раствором средства для стирки и вещами.

Возможно оставить до полного остывания.

Предупреждение

Опасность травмирования!

Если вставить руки во вращающийся барабан, это может их поранить.

Не вставлять руки во вращающийся барабан.

Подождать, пока барабан полностью остановится.



Внимание!

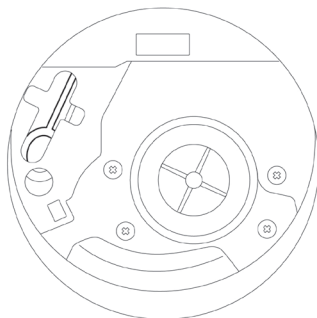
Ущерб, вызванный водой

Утечка воды может стать причиной ущерба.

Не открывать дверцу, если через нее видна вода.

1. Выключить оборудование. Извлечь вилку из розетки электропитания.
2. Слить воду с машины.
3. Потянуть аварийную разблокировку вниз с помощью инструмента и отпустить.

Затем можно открыть дверцу.



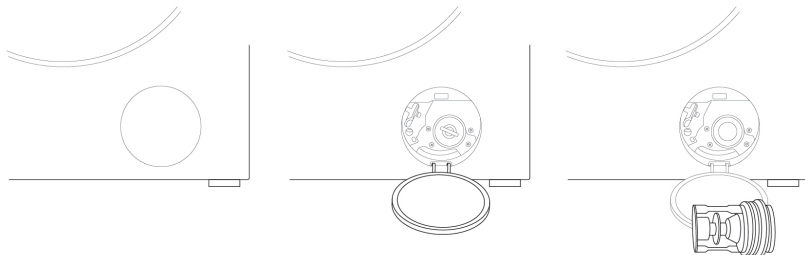


Запрещается использовать растворители и абразивные чистящие средства (например, чистящие порошки и молочно) для очистки корпуса стиральной машины и пластиковых деталей. Использовать только мягкие жидкие моющие средства и мягкую ткань. Не использовать губки.

### Очистка фильтра насоса

1

- Рекомендуется очищать фильтр насоса через каждые 20 стирок. Несвоевременная очистка фильтра приводит к засорению фильтра и затрудняет слив воды из

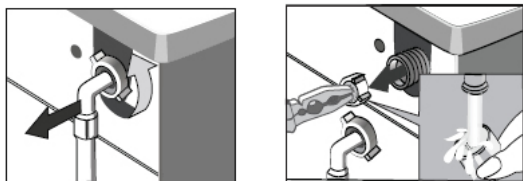


- 1). отключить стиральную машину от электросети,
- 2). закрыть кран подачи воды,
- 3). открыть крышку фильтра рукой или с помощью плоской отвертки,
- 4). отвинтить фильтр,
- 5). извлечь и очистить фильтр.

### Очистка водопроводного крана

2

- Повторный монтаж фильтра осуществляется в обратном порядке.

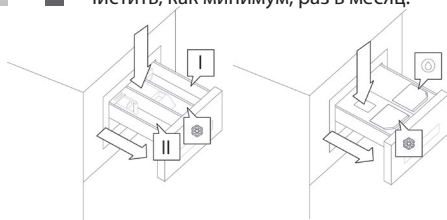


- 1). отвинтить шланг подачи воды,
- 2). взяться щипцами за стержень ситечка фильтра,
- 3). извлечь и очистить фильтр, лучше кисточкой.

### Очистка отсека для детергентов

3

- Чистить, как минимум, раз в месяц.



- 1). выдвинуть отсек для средств для стирки. Нажать вставку вниз и полностью извлечь отсек.
- 2). очистить под проточной водой, возможно с помощью щетки или кусочка ткани,
- 3). вставить отсек назад.

# ПРАКТИЧЕСКИЕ РЕКОМЕНДАЦИИ ПО СТИРКЕ

## МОЮЩИЕ И СМЯГЧАЮЩИЕ СРЕДСТВА



Мы рекомендуем использовать средства для стирки общего назначения (в порошке или жидкие) для полного диапазона температур в соответствии с инструкциями производителя на упаковке детергента.

1

### Моющие средства

- Стиральный порошок или жидкое средство нужно засыпать или заливать в ячейку отсека, обозначенную пиктограммой
- Стиральный порошок для предварительной стирки нужно засыпать в камеру отсека, обозначенную пиктограммой

2

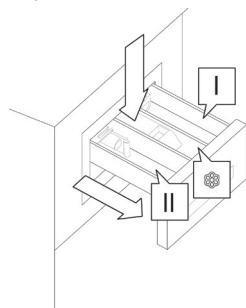
### Жидкие моющие средства

- Установить прилагаемую пластину в ячейке
- Жидкое моющее средство залить в ячейку отсека, обозначенную

3

### Смягчающие ополаскиватели

- Смягчающее средство следует заливать в среднюю ячейку отсека, обозначенную пиктограммой
- Не рекомендуется заливать средство выше максимального уровня на стенке ячейки. Средство будет добавлено во время последнего полоскания.



Для стирки белого белья рекомендуется использовать такой детергент, как стиральный порошок. Жидкие моющие средства не содержат отбеливателей. Белую одежду не следует полоскать с использованием ополаскивателей, так как это может привести к пожелтению белой одежды.

## ПЕРВАЯ СТИРКА

- Перед первой стиркой следует выполнить один цикл стирки в высокой температуре без вещей, в соответствии с нижеприведенной процедурой:

- 1). подключить машину к электросети,
- 2). открыть кран подачи воды,
- 3). настроить программатор на стирку при высокой температуре, добавить соответствующий детергент и нажать кнопку Старт/Пауза.

## ЗАГРЯЗНЕНИЕ

1

### Стойкие пятна

- перед стиркой белье необходимо дополнительно обработать пятновыводителем в соответствии с инструкцией по использованию.

2

### Сильно загрязненные вещи

- для получения лучшего результата за один раз следует стирать меньшее количество белья,
- добавить больше моющего средства,
- после стирки сильно загрязненных вещей (например, рабочей одежды) или одежды, которая теряет волокна, машину следует прополоскать. Для этого запустить программу стирки при температуре 60°C, без загрузки, например, Хлопок или Синтетика.

3

### Небольшие загрязнения

- См. "Экономия".

## ЭКОНОМИЯ

### Ограничение расхода энергии и воды

- Небольшое количество вещей с небольшими загрязнениями необходимо стирать, выбирая соответствующую программу стирки, например, ускоренную.
- Дополнительно машина для большинства программ распознает разрез загруженного белья.  
В программе "Хлопок" в случае небольшой загрузки машина сократит расход воды и электроэнергию, а также время стирки.

## ЖЕСТКОСТЬ ВОДЫ

- Жесткая вода вызывает отложение известкового осадка. Информацию о степени жесткости воды можно получить в ближайшей водопроводной станции. Рекомендуется использовать для каждой стирки смягчители воды.

## СБОЙ НАПРЯЖЕНИЯ (ПАМЯТЬ ПРОГРАММЫ)

- Отсоединение стиральной машины от сети или сбой напряжения питания не вызывает сброса программы. Включенная программа находится в памяти оборудования и будет возобновлена после включения напряжения. Не открывайте дверцу стиральной машины при отсутствии напряжения питания.

## ЗАГРУЗКА

- Максимальный объем барабана 6 кг.
- Рекомендуется загружать вещи в барабан следующим образом:
  - 1). хлопок, джинсы, детская одежда - макс. полный барабан (не перегружать свыше установленной нормы, т.к. это снизит качество стирки),
  - 2). синтетические ткани – макс. 1/2 барабана,
  - 3). шерсть, шелк, деликатные ткани – макс. 1/3 барабана.



Не перегружать стиральную машину. Если вещи будут плотно набиты в барабан, то это может привести к их повреждению. В случае перегрузки на дисплее появится сообщение OVL - необходимо извлечь избыточное количество вещей из барабана и перезапустить машину. Максимальная загрузка, в зависимости от программы, представлена в Таблице программ.

## КОНТРОЛЬ РАСПРЕДЕЛЕНИЯ ЗАГРУЖЕННЫХ ВЕЩЕЙ

- Электронный контроллер стиральной машины оборудован системой контроля взвешивания. Перед отжимом система проверяет размещение одежды в барабане. В случае обнаружения чрезмерного отклонения от центровки система несколько раз попытается изменить расположение вещей в стиральной машине. Иногда этих попыток недостаточно для соответствующего расположения вещей. Сложности могут быть вызваны, например, домашние халаты из ткани фротте, которые стираются с другими типами одежды, простыни, скрученные в шар вокруг других видов одежды и т.п.
- В этом случае система может отреагировать двояко:
  - 1.) подтвердить неравномерное размещение одежды, но снизить скорость отжима,
  - 2.) отказать в отжиге.В обоих случаях после стирки откройте дверцу стиральной машины, вручную вымойте белье, закройте дверцу и выберите любую программу.

## БЛОКИРОВКА ДВЕРЦЫ

- Стиральная машина оснащена блокировкой дверцы, во избежание ее открытия в процессе стирки. После завершения программы стирки дверца разблокируется автоматически.



Если в барабане находится вода или температура высокая, открыть дверцу невозможно. Открытие дверцы невозможно во время некоторых этапов стирки.

## ДЕЛИКАТНЫЕ ТКАНИ

1

Выбор программы

- Выбрать соответствующую программу (Синтетика, Шерсть, Деликатные ткани).

2

Загрузка

- Избегать перегрузки машины, в случае деликатных тканей загрузка составляет 2,5 кг, см. "Загрузка".

## ДОЗИРОВКА МОЮЩЕГО СРЕДСТВА

1

Слишком мало моющего средства

- образуются жировые отложения и известковый осадок.

2

Слишком много моющего средства

- сильная пена, снижение качества стирки, недостаточное выполаскивание
- детергентов из тканей.

# ТЕХНИЧЕСКИЕ ДАННЫЕ

<b>Название либо товарный знак поставщика</b>	<b>Hansa</b>
<b>Название модели</b>	<b>WHP 6100 D2W</b>
Номинальная емкость (кг)	6,0 кг
Класс энергетической эффективности	A
Макс. скорость отжимания (об./мин)	1000 оборотов/мин.
Высота (см)	85
Ширина (см)	59,5
Глубина (см)	40
Вес нетто (±4 кг)	60
Одинарный выпуск воды/Двойной выпуск воды • Доступный	• / -
Напряжение и частота тока питания (В/Гц)	220-240В/50Гц
Общий ток (А)	10
Общая мощность (Вт)	2050
Главный код модели	1140340
Класс	1
Степень защиты	IPX4



**Компания изготовитель**

Амика С.А., Польша, 64-510 Вронки, ул. Мицкевича, 52  
Тел. +48 67 25 46100, факс +48 67 25 40 320

Amica S.A., ul. Mickiewicza 52, 64-510 Wronki  
tel. 67 25 46 100, fax 67 25 40 320

**Сделано в Китае**



**Претензии по качеству  
направлять в / Импортер на территорию РФ**

ООО «Ханса», Осенний бульвар, д.23, офис 1307  
Тел. +7 (495) 721-36-61/62 факс +7 (495) 721-36-63