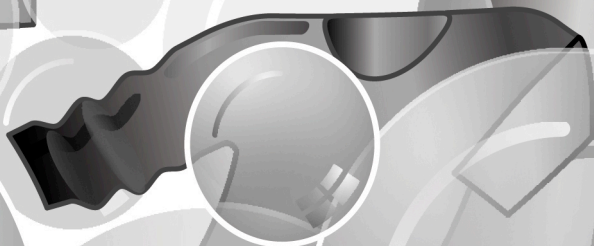
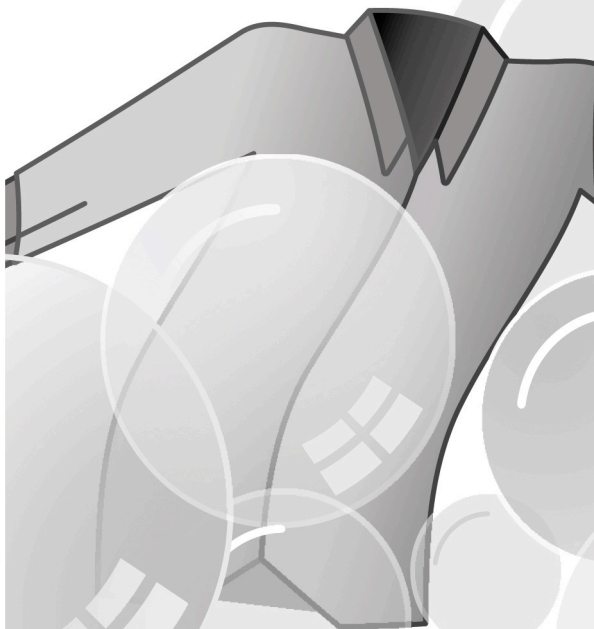
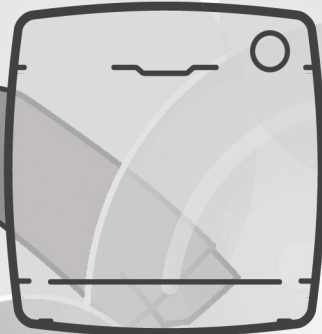
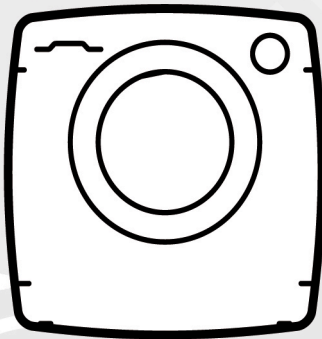
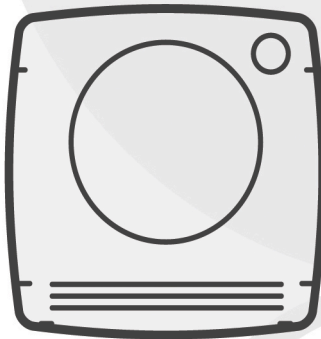


RU



**CANDY**

# СВИДЕТЕЛЬСТВО О ПРИЕМКЕ И ПРОДАЖЕ

Машина имеет сертификат соответствия требованиям безопасности и электромагнитной совместимости, выданный органом по сертификации продукции и услуг «РОСТЕСТ-МОСКВА» г.Москва



Производитель - ОАО "Веста", 610035, Россия, г. Киров, ул. Производственная, 24

Машина стиральная автоматическая бытовая торговой марки Candy  
типа СМА - 7ФБ модели:

**GVF4137TWNВ32 - 07 № 31008632** \_\_\_\_\_

(в нужной графе проставить номер машины)

соответствует техническим условиям ТУ 5156-002-46092527-2005

Дата выпуска " \_\_\_\_ " \_\_\_\_\_ 20 \_\_\_\_ г.

Штамп ОТК (клеймо приемщика)

Продана \_\_\_\_\_  
(наименование торгующей организации адрес)

Продавец \_\_\_\_\_  
(Ф.И.О.)

(подпись)

Штамп \_\_\_\_\_ Дата " \_\_\_\_ " \_\_\_\_\_ 20 \_\_\_\_ г.

Ремонтное предприятие, осуществляющее установку,  
гарантийный ремонт и сервисное обслуживание машины:

\_\_\_\_\_  
(наименование предприятия, адрес, телефон)

Благодарим Вас за покупку стиральной машины **Candy**. Мы уверены, что она будет долго и верно служить Вам



Просим Вас внимательно ознакомиться с предупреждениями, содержащимися в этой инструкции, которые дадут Вам важные сведения по безопасности, установке, эксплуатации и обслуживанию, некоторые полезные советы по лучшему использованию машины. Бережно храните эту книжку инструкций для последующих консультаций.

Используйте стиральную машину только после того, как внимательно прочтете эту инструкцию.

### **Следует проверить, что в комплекте поставки стиральной машины имеются:**

- инструкция по эксплуатации;
- гарантийный сертификат;
- список адресов сервисных центров
- этикетка энергоэффективности, с данными по классу машины;
- заглушки – 4 шт;
- наливной шланг;
- жесткое устройство для загиба сливного шланга.

### **Храните их.**

Каждая машина имеет 16-разрядный индивидуальный, идентификационный код. (серийный номер), который напечатан на этикетке, наклеенной на электроприборе (под загрузочным люком).

Первые 8 цифр – код модели.

Следующие 4 цифры – дата производства (год, неделя).

Последние 4 цифры – порядковый номер в партии. Этот код является своего рода идентификационной картой изделия, и Вы должны будете зарегистрировать его при обращении в сервисный центр Candy.

При общении с фирмой Candy или с ее специалистами по техническому обслуживанию постоянно ссылайтесь на модель и номер.

Практически, ссылайтесь на все, что содержится на этикетке машины.

Производитель оставляет за собой право вносить изменения в конструкцию выпускаемой им продукции, которые не изменяют основные характеристики изделия и требования по безопасности

### **Охрана окружающей среды**



Данный электроприбор имеет маркировку соответствия Европейской директиве 2012/19/EU по утилизации отходов электрического и электронного оборудования (ОЗЭО).

Обеспечив правильную утилизацию машины Вы сможете предотвратить негативное воздействие на окружающую среду и здоровье людей.

Маркировка на изделии указывает на то, что данное изделие нельзя выбрасывать, как обычные бытовые отходы. Оно должно быть доставлено соответствующее место сбора отработавшего свой срок электрического и электронного оборудования для выполнения его утилизации. Утилизацию машины следует производить в соответствии с местными правилами по утилизации отходов.

За более подробной информацией относительно утилизации данного изделия и повторного использования, находящихся нем материалов, следует обращаться в органы местного управления, местную службу утилизации бытовых отходов или в магазин, где Вы приобрели данное изделие.

### **Содержание**

1. **ОБЩИЕ ПРАВИЛА БЕЗОПАСНОСТИ**
2. **УСТАНОВКА**
3. **ПРАКТИЧЕСКИЕ СОВЕТЫ**
4. **ОБСЛУЖИВАНИЕ И ЧИСТКА**
5. **КРАТКОЕ РУКОВОДСТВО ПОЛЬЗОВАТЕЛЯ**
6. **ОРГАНЫ УПРАВЛЕНИЯ И ПРОГРАММЫ**
7. **УСТРАНЕНИЕ НЕИСПРАВНОСТЕЙ И ГАРАНТИЙНЫЕ ОБЯЗАТЕЛЬСТВА**

# 1. ОБЩИЕ ПРАВИЛА БЕЗОПАСНОСТИ

- Данный электроприбор предназначен для бытовых и подобных им применений, например:

- Кухонные помещения для персонала в магазинах, офисах, и другие рабочие помещения;
- Загородные дома;
- Использование клиентами в отелях, мотелях, других жилых помещениях;
- В гостиницах типа "постель и завтрак".

Использование данного электроприбора для применений, отличных от бытовых, например, для коммерческих применений с участием специалистов или обученных пользователей, запрещается. Использование данного электроприбора для применений, отличных от домашних, может привести к снижению срока службы электроприбора, а также к отмене гарантии производителя. Производитель не несет предусмотренной законом ответственности за любые повреждения электроприбора или другие повреждения или потери, связанные с тем, что электроприбор использовался для применений отличных от домашних или бытовых (даже если он установлен в жилом доме или в бытовом помещении).

- Данный электроприбор может использоваться детьми, начиная с 8 лет, и лицами с нарушенными физическими или умственными

способностями, а также лицами, не обладающими достаточным опытом и знаниями, если за их действиями наблюдает ответственное лицо, или если эти лица были проинструктированы относительно безопасной эксплуатации электроприбора и осознают опасности, связанные с его работой. Не разрешайте детям играть с электроприбором. Чистка и обслуживание не должны выполняться детьми без наблюдения взрослых.

- Следите за тем, чтобы дети не играли с электроприбором.
- Дети младше 3 лет не должны находиться рядом с машиной или должны находиться под постоянным наблюдением взрослых.
- Поврежденный шнур питания должен заменяться производителем, его агентом по техобслуживанию, или квалифицированным специалистом. Это необходимо для обеспечения безопасности электроприбора.
- Следует использовать только те шланги, которые поставляются вместе с электроприбором. (Не используйте старые шланги).
- Давление воды должно быть в пределах от 0,05 МПа до 0,8 МПа.
- Убедитесь в том, что под основанием машины нет ковра, и что ковер не загромождает вентиляционные отверстия машины.
- Состояние **ВЫКЛЮЧЕНО** обеспечивается с помощью установки указательной риски

на ручке управления программами в вертикальное положение. Если ручка управления находится в любом другом положении, то машина находится в состоянии ВКЛЮЧЕНО.

- Электроприбор должен быть установлен так, чтобы обеспечивался свободный доступ к электрической розетке.
- Максимальная загрузка сухого белья зависит от используемой модели (см. панель управления).
- Справочный листок технических данных изделия можно найти на веб-сайте производителя.

### Инструкции по безопасности

- Пред выполнением чистки или обслуживания стиральной машины отсоедините шнур питания от электрической розетки, и закройте водопроводный кран.
- Проверьте, что электроприбор заземлен. Если электроприбор не заземлен, обратитесь за помощью к опытному электрику.
- Не пользуйтесь преобразователями напряжения, тройниками, и удлинительными шнурами.



**ПРЕДУПРЕЖДЕНИЕ:**  
во время цикла стирки вода может нагреваться до очень высокой температуры.

- Перед тем, как открыть люк

машины, убедитесь в том, что в барабане машины нет воды.

- При отсоединении шнура питания от электрической розетки не держитесь за шнур, а держитесь за вилку.
- Не подвергайте стиральную машину воздействию дождя, прямого солнечного света, и другим погодным воздействиям.
- При перемещении стиральной машины не поднимайте машину за ручки управления или за выдвижную кассету для моющего средства. Во время транспортировки загрузочный люк не должен опираться на тележку. Рекомендуется поднимать машину при участии двух человек.
- В случае возникновения неисправности и/или при нарушении нормальной работы, выключите стиральную машину, закройте водопроводный кран и не пытайтесь отремонтировать электроприбор самостоятельно. Немедленно свяжитесь с сервисным центром и используйте только фирменные запчасти. Невыполнение этих требований может привести к снижению безопасности электроприбора.
- При утилизации машины отрежьте сетевой шнур вместе с вилкой и утилизируйте их.

**Стиральная машина работает от сети однофазного переменного тока 220В, частотой 50Гц.**

**Убедитесь, что проводка рассчитана на мощность не менее 3кВт. Убедитесь в наличии заземляющего провода в розетке, рассчитанной на ток 10А.**

## 2. УСТАНОВКА

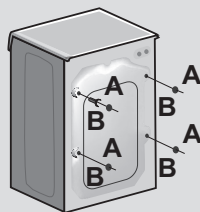
- Разрежьте завязки на шлангах, соблюдая при этом осторожность, чтобы не повредить шланги и шнур питания.
- Выверните **2** или **4** винта (**A**) на задней стенке и снимите **2** или **4** прокладки (**B**), как показано на **рис.1**.
- Закройте **2** или **4** отверстия пробками, которые находятся в конверте с инструкцией.
- Если стиральная машина является **встраиваемой**, то после разрезания завязок на шлангах, выверните **3** или **4** винта (**A**) и снимите **3** или **4** прокладки (**B**).
- В некоторых моделях **1** или **большее количество** прокладок падает внутрь машины: Наклоните стиральную машину вперед, чтобы извлечь их. Закройте отверстия пробками, которые находятся в конверте.



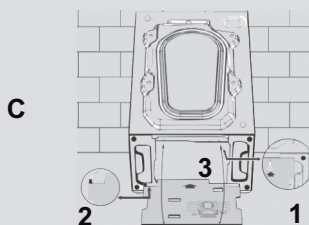
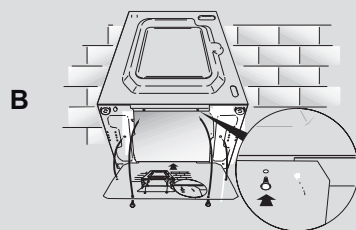
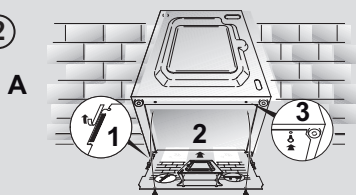
**ПРЕДУПРЕЖДЕНИЕ:**  
Храните упаковочные материалы  
в недоступном для детей месте.

- Установите на дно полистироловую прокладку, как показано на **рис. 2** (в соответствии с моделью стиральной машины могут быть варианты **A**, **B** или **C**).

①



②



## Подключение к водопроводной линии

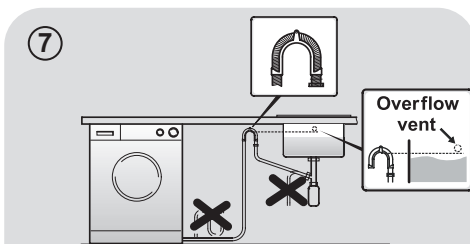
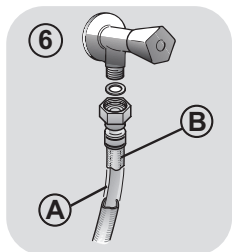
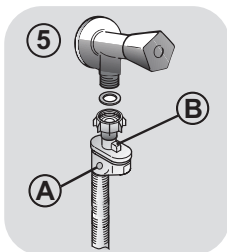
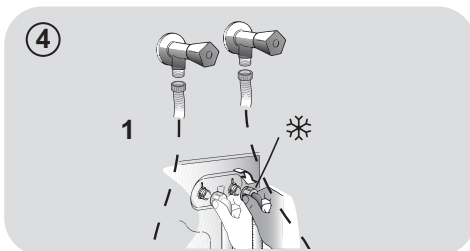
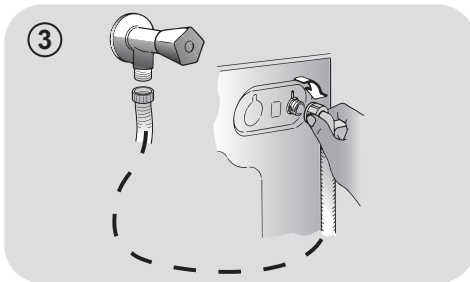
- Подключите заливной шланг к крану (рис. 3) используя только новый шланг, поставляемый с бытовым устройством (не используйте старые шланги).

- Некоторые модели могут иметь одну или несколько из перечисленных ниже функций:

- **HOT&COLD (ГОРЯЧАЯ И ХОЛОДНАЯ)** (рис. 4): Подсоединение к стиральной машине линий горячей и холодной воды обеспечивает экономию электроэнергии. Подсоедините серый шланг к водопроводному крану линии холодной воды ❄️ а красный шланг к водопроводному крану линии горячей воды. Стиральная машина может быть подсоединена только к крану холодной воды: в этом случае некоторые из программ могут начинаться с запаздыванием в несколько минут.

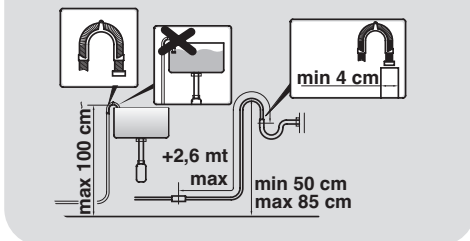
- **AQUASTOP (ПРЕКРАЩЕНИЕ ПОДАЧИ ВОДЫ)** (рис. 5): В шланге подачи воды установлено устройство, которое при повреждении шланга подачи воды прекращает подачу воды в стиральную машину; в этом случае в окне "А" появляется красная метка, что указывает на то, что шланг нужно заменить. Чтобы отвернуть гайку, нужно нажать на фиксатор "В".

- **AQUAPROTECT - (ЗАЩИТА ПОДАЧИ ВОДЫ) – ШЛАНГ ПОДАЧИ ВОДЫ С ОБОЛОЧКОЙ** (рис. 6): При наличии утечки воды из основного внутреннего шланга "А", в прозрачной оболочке шланга "В" будет скапливаться вода, позволяющая завершить цикл стирки. После окончания цикла стирки свяжитесь с сервисным центром для того, чтобы заменить шланг подачи воды.



## Установка

- Проследите за тем, чтобы не было перегибания или деформации шланга в пространстве между стиральной машиной и стеной. Поместите конец сливного шланга в ванну или подсоедините его к сливному отверстию в стене (предпочтительно), расположенному на высоте не менее 50 см от пола. Диаметр сливного шланга должен быть больше диаметра шланга подачи воды (рис. 7).

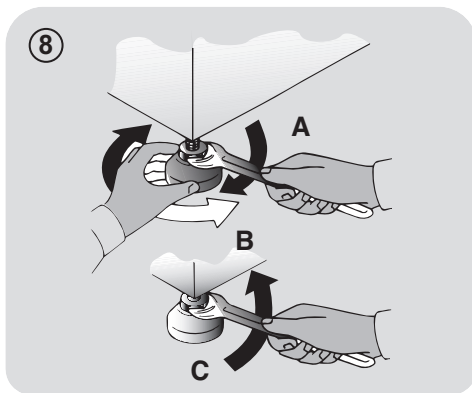


- Отрегулируйте горизонтальный уровень стиральной машины с помощью ножек, как показано на **рис. 8**:
  - a. поверните гайку по часовой стрелке, чтобы освободить винт;
  - b. поверните ножку, чтобы она поднялась или опустилась до соприкосновения с полом;
  - c. зафиксируйте ножку с помощью гайки так, чтобы гайка вошла в контакт с дном стиральной машины.
- Подключите стиральную машину к электросети.




#### ПРЕДУПРЕЖДЕНИЕ:

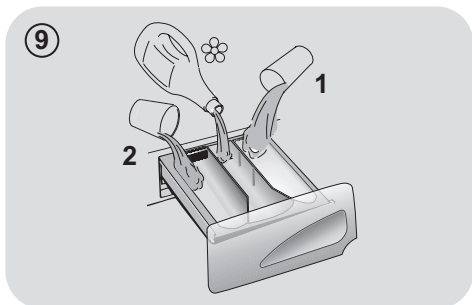
Если нужно заменить сетевой шнур, свяжитесь с сервисным центром.



### Выдвижная кассета для моющего средства

Выдвижная кассета для моющего средства имеет три отсека, как показано на **рис. 9**:

- отсек “1”: для моющего средства, используемого для предварительной стирки;
- отсек “”: для специальных добавок, умягчителей воды, крахмала, ароматизаторов, и т. п.;

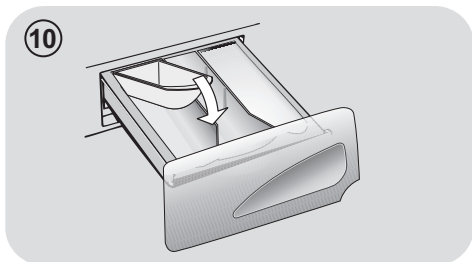


#### ПРЕДУПРЕЖДЕНИЕ:

Используйте только жидкие продукты, стиральная машина автоматически дозирует добавки для каждого цикла во время последнего полоскания.

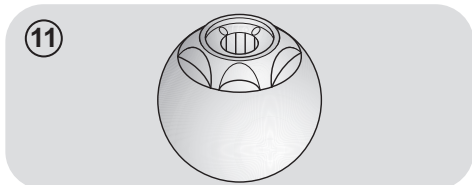
- отсек “2”»: для моющего средства.

В некоторых моделях имеется чашка для жидкого моющего средства (**рис. 10**). Чтобы использовать чашку для жидкого моющего средства, поместите ее в отсек “2”. При этом жидкое моющее средство попадет в барабан стиральной машины в нужное время. Эта чашка также может использоваться для отбеливающего средства при выборе программы “Полоскание”.



#### ПРЕДУПРЕЖДЕНИЕ:

Некоторые моющие средства являются трудноудаляемыми. В этом случае рекомендуется установить в барабан стиральной машины специальный контейнер (пример на **рис. 11**).





### 3. ПРАКТИЧЕСКИЕ СОВЕТЫ

#### Советы относительно загрузки белья

**ПРЕДУПРЕЖДЕНИЕ:** При сортировке белья следует проверить, что:

- из белья для стирки удалены металлические предметы, такие как, например, шпильки и монеты;
  - пуговицы и молнии застегнуты, пояса и ленты завязаны;
  - со штор сняты ролики;
  - следует внимательно прочесть информацию на ярлыках с указаниями относительно стирки;
  - следует удалить стойкие пятна с помощью специальных моющих средств.
- при стирке ковриков, покрывал и других тяжелых тканей не рекомендуется использовать отжим.
  - Перед стиркой изделий из шерстяных тканей следует убедиться в том, что данное изделие может стираться в стиральной машине.

#### Полезные советы для пользователя

Советы относительно бережного по отношению к природе и экономичного использования стиральной машины.

**Загружайте в стиральную машину максимальное рекомендованное количество белья.**

- Обеспечьте наилучшее использование электроэнергии, воды, моющего средства и времени с помощью максимальной рекомендованной загрузки вашей стиральной машины. При полной загрузке машины экономится 50% электроэнергии по сравнению с двумя половинными загрузками.

**Вам нужна предварительная стирка?**

- Только для очень грязного белья! **СЭКОНОМЬТЕ** моющее средство, время, воду, и от 5 до 15% электроэнергии, не используя режим предварительной стирки (Prewash) для стирки не очень сильно загрязненного белья.

**Требуется ли горячая вода?**

- Заранее обработайте пятна с помощью пятновыводителя, или замочите белье в воде перед стиркой для того, чтобы устранить необходимость выполнения стирки при высокой температуре. Сэкономьте до 50% электроэнергии с помощью использования программы стирки при температуре 60°C.

Следуйте указаниям и рекомендациям относительно **использования мощного средства при разных температурах**, которые приведены в **кратком руководстве**. В любом случае обязательно прочтите инструкции относительно правильного использования и дозировки мощного средства, приведенные на его упаковке.

**При стирке сильно загрязненных белых тканей мы рекомендуем вам пользоваться программами для хлопчатобумажных тканей с температурой 60°C** или выше и использовать при этом обычный стиральный порошок (для стирки сильно загрязненных вещей), содержащий отбеливающие вещества, который при умеренных/высоких температурах обеспечивает превосходные результаты.

**Для стирки при температуре от 40°C до 60°C** тип используемого моющего средства должен соответствовать типу ткани и уровню ее загрязнения. Обычные стиральные порошки хорошо подходят для "белых" и цветных тканей с прочной краской, а жидкие моющие средства или "защищающие цвет" стиральные порошки хорошо подходят для стирки цветных тканей с небольшими уровнями загрязнения.

**Для стирки при температуре ниже 40°C** мы рекомендуем использовать жидкие моющие средства, или моющие средства, на которых указано, что они могут применяться для стирки при низкой температуре.

**Для стирки изделий из шерсти или шелка** пользуйтесь только специальными моющими средствами, предназначенными для этих тканей.

## 4. ОБСЛУЖИВАНИЕ И ЧИСТКА

Для чистки наружных поверхностей стиральной машины используйте влажную ткань. Не используйте абразивные чистящие средства, спирт и/или растворители. Для обычной чистки стиральной машины не требуются специальные процедуры: очистите отсеки кассеты для моющих средств и фильтры; ниже представлены указания относительно перемещения стиральной машины и относительно ухода за ней при длительном хранении.

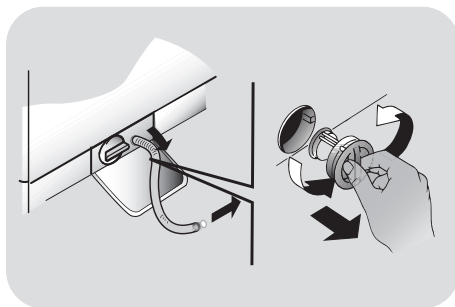
### Чистка выдвижной кассеты для моющих средств

- Рекомендуется чистить кассету для моющих средств, чтобы предотвратить накопления в ней моющего средства и добавок.
- Для этого нужно извлечь кассету, приложив небольшое усилие, промыть ее под струей воды, и установить на место.

### Чистка фильтра

- В стиральной машине имеется специальный фильтр, задерживающий достаточно крупные загрязнения (например, пуговицы и монеты) которые могут забить слив.
- Только для некоторых моделей: Извлеките гофрированный шланг, удалите пробку и слейте воду в контейнер.
- Перед выворачиванием фильтра рекомендуется положить под него кусок впитывающей воду ткани, чтобы сохранить пол сухим.
- Поверните фильтр против часовой стрелки до ограничителя.
- Снимите и очистите фильтр; затем установите его на место, повернув по часовой стрелке.

- Установите все детали на место, выполнив описанные выше операции в обратной последовательности.



### Советы относительно перемещения стиральной машины и длительного ее хранения

- Если стиральная машина должна храниться в неотопляемом помещении в течение длительного времени, слейте из шлангов всю воду.
- Отсоедините стиральную машину от электрической сети.
- Снимите со шланга фиксирующую ленту и опустите шланг, чтобы полностью слить воду в контейнер.
- Закрепите сливной шланг с помощью ленты.

## 5. КРАТКОЕ РУКОВОДСТВО ПОЛЬЗОВАТЕЛЯ

В данной стиральной машине уровень воды автоматически регулируется в соответствии с типом и количеством стираемого в ней белья. Эта система снижает потребление электроэнергии и время стирки.

### Выбор программы

- Включите стиральную машину и выберите нужную программу стирки.
- В случае необходимости выберите температуру стирки и нажмите нужную кнопку "опции".
- Чтобы начать стирку нажмите кнопку **СТАРТ/ПАУЗА**.

*Если в процессе стирки происходит нарушение подачи электроэнергии, то специальное запоминающее устройство сохраняет установки, и при восстановлении подачи электроэнергии машина возобновляет цикл стирки с того момента, когда произошло прекращение ее работы.*

- После завершения программы на дисплее появится сообщение "End" («конец»), или, у некоторых моделей, включатся все световые индикаторы цикла стирки.

Подождите, пока не погаснет световой индикатор блокировки открывания загрузочного люка: приблизительно через 2 минуты после окончания программы.

- Выключите стиральную машину.

Для выполнения любого типа стирки обратитесь к таблице программ стирки и выполните указанные операции.

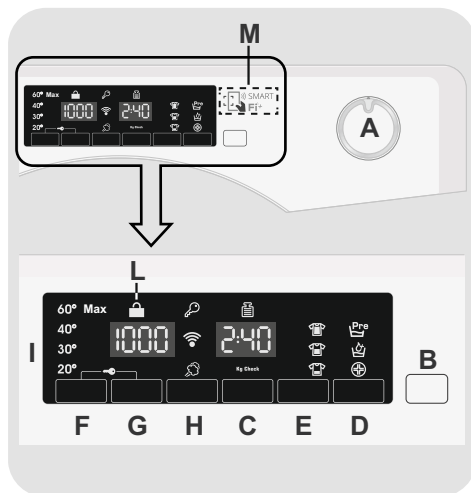
### Технические характеристики

**Давление в гидравлической системе:**  
min 0,05 Мпа / max 0,8 МПа

**Скорость вращения центрифуги:**  
См. Таблицу технических характеристик.

**Потребляемая мощность/ эл. предохранитель/ Напряжение в сети:**  
См. Таблицу технических характеристик.

## 6. ОРГАНЫ УПРАВЛЕНИЯ И ПРОГРАММЫ



- A Переключатель выбора программы с положением OFF (ВЫКЛ.)
- B Кнопка **СТАРТ/ПАУЗА**
- C Кнопка **ОТЛОЖЕННЫЙ СТАРТ**
- D Кнопка **ФУНКЦИИ**
- E Кнопка **БЫСТРАЯ / УРОВЕНЬ ЗАГРЯЗНЕНИЯ**
- F Кнопка **ТЕМПЕРАТУРА**
- G Кнопка **ОТЖИМ**
- H Кнопка **ЛЕГКАЯ ГЛАЖКА**
- F+G **БЛОКИРОВКА КНОПОК**
- I Цифровой дисплей
- L Световой индикатор **БЛОКИРОВКА ДВЕРЦЫ**
- M Зона **SMART Fi+**



### ПРЕДУПРЕЖДЕНИЕ:

Не дотрагивайтесь до дисплея, когда вы вставляете вилку шнура питания в электрическую розетку, так как в течение первых нескольких секунд машина калибрует систему: касание дисплея нарушит нормальную работу машины. В этом случае выньте вилку шнура питания из розетки и повторите операцию.

### Переключатель выбора программы с положением OFF (ВЫКЛ.)

После поворота переключателя выбора программы загорается дисплей, на котором отображаются установки для выбранной программы. В целях экономии электроэнергии в конце цикла стирки, и когда машина не работает, яркость дисплея уменьшается.

**ВАЖНО: Чтобы выключить машину, установите переключатель выбора программы в положение OFF (ВЫКЛ.).**

- Нажмите кнопку **СТАРТ/ПАУЗА**, чтобы запустить выбранный цикл стирки.
- После того, как программа выбрана, переключатель выбора программы будет оставаться в неподвижном положении до окончания цикла.
- После индикации окончания программы на дисплее и отключения индикатора **БЛОКИРОВКА ДВЕРЦЫ** дверцу можно открыть.
- Выключите стиральную машину, повернув переключатель выбора программы в положение **OFF (ВЫКЛ.)**.

**Переключатель выбора программы должен возвращаться в положение OFF (ВЫКЛ.) в конце каждого цикла стирки, или при запуске последующего цикла стирки перед выбором и запуском следующей программы.**

### Кнопка СТАРТ/ПАУЗА

**Перед нажатием кнопки СТАРТ/ПАУЗА закройте дверцу.**

- Нажмите, чтобы запустить выбранный цикл.

**После нажатия кнопки СТАРТ/ПАУЗА может пройти несколько секунд перед тем, как машина начнет работать.**

### ДОБАВЛЕНИЕ ИЛИ ИЗВЛЕЧЕНИЕ БЕЛЬЯ ПОСЛЕ ЗАПУСКА ПРОГРАММЫ (ПАУЗА)

- Нажмите и удерживайте клавишу **СТАРТ/ПАУЗА** примерно **2 секунды** (световой индикатор и время до окончания стирки начнут мигать, показывая, что машина была поставлена на паузу).
- Перед тем как открыть дверцу, нужно дождаться, пока индикатор **БЛОКИРОВКА ДВЕРЦЫ** не погаснет.

**Во избежание перелива, перед тем как открыть дверцу, необходимо убедиться в том, что уровень воды ниже проема дверцы.**

- После добавления или извлечения вещей, закройте дверцу и нажмите клавишу **СТАРТ/ПАУЗА** (программа начнется с того момента, когда она была прервана).

### ОТМЕНА ПРОГРАММЫ

- Чтобы отменить программу, установите переключатель выбора программы в положение **OFF (ВЫКЛ.)**.
- Подождите **2 минуты**, пока система безопасности разблокирует дверцу.

## Кнопка ОТЛОЖЕННЫЙ СТАРТ

- Эта кнопка позволяет вам задержать запуск выбранного цикла стирки на время до **24 часов**.
- Для задержки запуска цикла стирки выполните описанные ниже действия:
  - Выберите нужную программу.
  - Нажмите кнопку один раз, чтобы активировать ее (на дисплее появляется **h00**), а затем нажмите ее еще раз, чтобы установить задержку **1 час** (на дисплее появляется **h01**). Установленная задержка будет увеличиваться на **1 час** после каждого последующего нажатия кнопки до тех пор, пока на дисплее не появится **h24** (24 часа). После этого следующее нажатие кнопки сбрасывает задержку запуска на ноль.
  - Подтвердите с помощью нажатия кнопки **СТАРТ/ПАУЗА**. Начинается обратный отсчет времени, и когда он закончится, программа запустится автоматически.
- Отложенный старт можно отменить, повернув переключатель программ в положение **OFF (ВЫКЛ)**.

*В случае нарушения подачи электроэнергии во время работы машины выбранная программа сохраняется в специальной памяти, и после восстановления подачи электроэнергии эта программа выполняется с того места, где она была прервана.*

Следующие опции необходимо выбрать перед нажатием кнопки **СТАРТ/ПАУЗА**.

## Кнопка ФУНКЦИИ

Вы можете выбрать одну из трех опций:

### - ПРЕДВАРИТЕЛЬНАЯ СТИРКА

- Эта опция позволяет выполнить предварительную стирку и является очень полезной для стирки очень грязных вещей (может использоваться только для некоторых программ, как показано в таблице программ стирки).
- Мы рекомендуем вам использовать только 20% рекомендованного количества моющего средства, указанного на упаковке моющего средства.

### - AQUAPLUS (Вода+)

- Эта функция (доступна только в некоторых программах) позволяет выстирать белье в гораздо большем объеме воды, а это, вместе с новым комбинированным действием циклов вращения барабана, в которых вода заливается и сливается, придает идеальное состояние одежде, которая была выстирана и прополоскана, в котором моющие средства растворяются полностью, обеспечивая эффективную стирку.
- Эта функция разработана для людей с нежной и чувствительной кожей, у которых даже незначительные остатки моющего средства могут вызвать раздражение или аллергию.

- Эту функцию также рекомендуется применять при стирке детских вещей и очень грязных вещей с использованием большого количества мощных средств, а также при стирке полотенец, из волокон которых сложно вымыть моющее средство.

### - ГИГИЕНИЧЕСКАЯ СТИРКА

- Эта опция позволяет вам дезинфицировать белье. Температура программы стирки достигает 60°C.

Если выбирается опция, несовместимая с выбранной программой, то световой индикатор опции сначала начинает мигать, а затем гаснет.

## Кнопка БЫСТРАЯ / УРОВЕНЬ ЗАГРЯЗНЕНИЯ

Данная кнопка позволяет выбрать один из двух вариантов в зависимости от выбранной программы:

### - БЫСТРАЯ

Данная кнопка становится активной при установке ручки на программу **БЫСТРАЯ (14/30/44 мин.)** и позволяет выбрать одну из указанных продолжительностей цикла стирки.

### - УРОВЕНЬ ЗАГРЯЗНЕНИЯ

- После выбора программы автоматически отобразится продолжительность цикла стирки, установленная для этой программы.
- Эта опция позволяет выбрать один из трех уровней интенсивности стирки в зависимости от степени загрязнения тканей, посредством изменения продолжительности программы (может использоваться только для некоторых программ, как показано в таблице программ).

## Кнопка ТЕМПЕРАТУРА

- Эта кнопка позволяет изменять температуру циклов стирки.
- Во избежание повреждения тканей превышение максимального значения температуры, допустимого для каждой программы, невозможно.
- Если вы хотите, чтобы стирка проходила в холодной воде, все индикаторы должны быть выключены.

## Кнопка ОТЖИМ

- Нажатием этой кнопки можно уменьшить максимальную скорость или, при желании, отменить цикл отжима.
- При отсутствии конкретной информации на этикетке одежды можно использовать

максимальную скорость отжима, предполагаемую в программе.

**Во избежание повреждения ткани превышение максимальной скорости отжима, установленного для каждой программы, невозможно.**

- Для повторного включения цикла отжима нажимайте кнопку до тех пор, пока не установите желаемую скорость отжима.
- Скорость отжима можно изменять без приостановки машины.

**Передозировка мощного средства может привести к избыточному пенообразованию. Если устройство обнаруживает наличие избыточной пены, оно может отменить фазу отжима или увеличить продолжительность программы и расход воды.**

**Машина оборудована специальным электронным устройством, которое отменяет цикл отжима, если загруженное белье не сбалансировано. Это позволяет уменьшить шум и вибрацию машины и продлевает срок ее службы.**

## Кнопка ЛЕГКАЯ ГЛАЖКА

Эта кнопка активирует функцию специального ухода после определенных циклов стирки (см. таблицу программ). Функция обработки паром разглаживает заломы на влажном белье и в результате сокращает время на его глажку. Волокна ткани восстанавливаются и освежаются благодаря удалению неприятных запахов. Каждая программа включает специальную обработку паром для обеспечения максимальной эффективности очистки в соответствии с типом ткани и цветом белья.

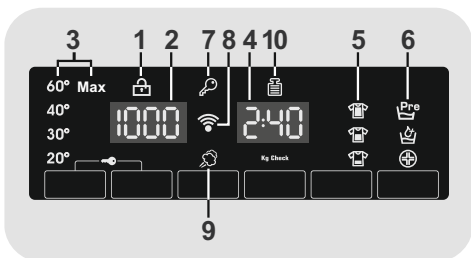
**Эту опцию необходимо выбрать перед нажатием кнопки СТАРТ/ПАУЗА.**

## БЛОКИРОВКА КНОПОК

- Одновременное нажатие кнопок **ВЫБОР ТЕМПЕРАТУРЫ** и **ВЫБОР ОТЖИМА** в течение **трех секунд** позволяет вам заблокировать кнопки. Тем самым вы исключаете возможность случайных или непреднамеренных изменений при случайном нажатии кнопок на дисплее во время выполнения цикла.
- Отменить блокировку клавиш можно повторным одновременным нажатием двух кнопок или выключением и включением машины.

## Цифровой дисплей

С помощью дисплея вы имеете возможность постоянно получать информацию относительно состояния машины.



### 1) СВЕТОВОЙ ИНДИКАТОР БЛОКИРОВКА ДВЕРЦЫ

- Эта пиктограмма указывает на то, что дверца машины закрыта.

**Перед нажатием кнопки СТАРТ/ПАУЗА закройте дверцу.**

- После нажатия кнопки **СТАРТ/ПАУЗА** на машине с закрытой дверцей, индикатор будет мигать короткое время, а затем будет гореть ровным светом.

Если дверца машины не закрыта полностью, индикатор будет продолжать мигать в течение приблизительно 7 секунд. После этого команда пуска будет автоматически отменена. В этом случае правильно закройте дверцу и нажмите кнопку **СТАРТ/ПАУЗА**.

- Перед тем как открыть дверцу, нужно дождаться, пока индикатор **БЛОКИРОВКА ДВЕРЦЫ** не погаснет.

### 2) СКОРОСТЬ ОТЖИМА

Этот индикатор показывает скорость вращения барабана для выбранной программы, которая может быть изменена или отменена с помощью соответствующей кнопки.

### 3) ИНДИКАТОРЫ ВЫБОР ТЕМПЕРАТУРЫ

Показывает температуру стирки выбранной программы, которая может быть изменена (где это допустимо) нажатием соответствующей кнопки. Если вы хотите, чтобы стирка проходила в холодной воде, все индикаторы должны быть выключены.

### 4) ПРОДОЛЖИТЕЛЬНОСТЬ ЦИКЛА

- После выбора программы на дисплее автоматически появляется продолжительность цикла стирки, которая может изменяться в зависимости от выбранной функции.
- После того как начнется выполнение программы, вы будете постоянно получать информацию относительно времени, оставшегося до конца стирки.
- Машина вычисляет время до конца выбранной программы на основании стандартной загрузки. Во время выполнения цикла стирки машина корректирует время до конца выбранной программы в соответствии с весом и составом загрузки.

## 5) ИНДИКАТОРЫ УРОВЕНЬ ЗАГРЯЗНЕНИЯ

- После того как программа будет выбрана, световой индикатор будет автоматически показывать установленный уровень загрязнения ткани для этой программы.
- При выборе другого уровня загрязнения ткани будет загораться другой световой индикатор.

## 6) ИНДИКАТОРЫ ФУНКЦИИ

Эти световые индикатор показывают опции, которые могут быть выбраны с помощью соответствующей кнопки.

## 7) ИНДИКАТОР БЛОКИРОВКИ КНОПОК

Этот индикатор показывает, что кнопки заблокированы.

## 8) Wi-Fi (только для некоторых моделей)

- В моделях с опцией Wi-Fi эта пиктограмма указывает на то, что работает система Wi-Fi.
- Для получения подробной информации относительно функциональных возможностей и настройках конфигурации Wi-Fi следует обратиться к разделу **"Download"** на сайте <http://simplyfiservice.candy-hoover.com>.

## 9) ИНДИКАТОР ПАРА

Световой индикатор показывает, что данная функция активирована.

## 10) ИНДИКАТОР Kg Check (Проверка веса) - функция активна только в некоторых программах

- Индикатор **"Kg Check"** будет гореть в течение нескольких первых минут цикла стирки. В это время интеллектуальный датчик будет взвешивать загруженное в машину белье и будет регулировать продолжительность цикла, а также расход воды и электроэнергии.
- На каждой стадии стирки **"Kg Check"** позволяет контролировать информацию относительно веса загрузки в барабане машины, и на первых минутах стирки он:
  - регулирует необходимое количество воды;
  - определяет продолжительность цикла стирки;
  - регулирует полоскание в соответствии с выбранным типом стираемой ткани;
  - регулирует скорость вращения барабана в соответствии с типом стираемой ткани;
  - определяет наличие мыльной пены, и, в случае необходимости, увеличивает количество расходуемой воды во время выполнения полоскания;
  - регулирует скорость вращения барабана в соответствии с загрузкой, предотвращая тем самым нарушение балансировки загрузки в барабане.



## SMART Fi+

В этом устройстве используется технология **SMART Fi+**, которая позволяет вам дистанционно управлять им через приложение благодаря функции Wi-Fi.

### РЕГИСТРАЦИЯ МАШИНЫ (ЧЕРЕЗ ПРИЛОЖЕНИЕ)

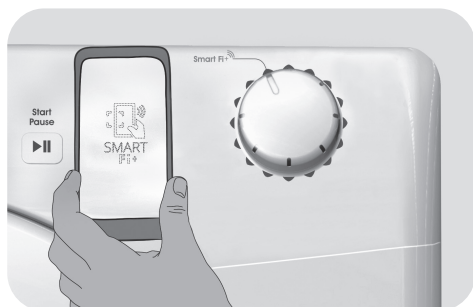
- Загрузите на свое устройство приложение **Candy simply-Fi**.

Приложение **Candy simply-Fi** доступно для устройств, работающих с такими операционными системами как Android и iOS, как для планшетов, так и для смартфонов.

Получите полную информацию о функциях **SMART Fi+**, просматривая приложение в демонстрационном режиме.

- Откройте приложение, создайте профиль пользователя и проведите регистрацию устройства, следуя инструкциям на экране устройства или в "Краткое Руководство", поставляемом в комплекте с машиной.

При использовании смартфона с операционной системой Android, оборудованного технологией NFC (Ближняя связь), процесс регистрации упрощается (Простая регистрация). В этом случае, следуя инструкциям на экране смартфона, **РАСПОЛОЖИТЕ И УДЕРЖИВАЙТЕ ЕГО ОКОЛО** логотипа **SMART Fi+** на приборной панели машины, когда это будет предложено в приложении.



### ПРИМЕЧАНИЯ:

Расположите смартфон таким образом, чтобы антенна ближней связи NFC на его задней поверхности соответствовала положению логотипа Smart Fi+ на устройстве.



Если вы не знаете, где размещена антенна NFC на смартфоне, слегка перемещайте его круговыми движениями вокруг логотипа Smart Fi+, до тех пока Приложение не подтвердит соединение. Для успешной передачи данных **ОЧЕНЬ ВАЖНО ДЕРЖАТЬ СМАРТФОН НА ПАНЕЛИ УПРАВЛЕНИЯ СТИРАЛЬНОЙ МАШИНЫ В ТЕЧЕНИЕ ВСЕХ НЕСКОЛЬКИХ СЕКУНД, КОГДА ИДЁТ ПЕРЕДАЧА ДАННЫХ**. Сообщение на смартфоне проинформирует Вас о правильном завершении процедуры и моменте, когда смартфон можно убрать.




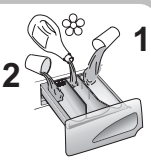



Толстые чехлы или металлические наклейки на смартфоне могут негативно сказаться на качестве передачи данных между машиной и телефоном или вообще прервать передачу данных. При необходимости снимите чехол или наклейки.

Замена некоторых компонентов смартфона (например, задней крышки, батареи и т.д.) на неоригинальные детали может привести к удалению антенны NFC.

### ВКЛЮЧЕНИЕ ДИСТАНЦИОННОГО УПРАВЛЕНИЯ (ЧЕРЕЗ ПРИЛОЖЕНИЕ)

После регистрации машины каждый раз, когда вы захотите дистанционно управлять машиной через приложение, сначала вы должны загрузить белье, моющее средство, закрыть дверцу и выбрать позицию **SMART Fi+** для переключателя режима машины. После этого вы сможете управлять машиной с помощью команд приложения.

## Таблица выбора программ

 <b>ПРОГРАММА</b>	 (МАКС.) * (смотри панель управления)												 °C (МАКС.)			
	5 kg	6 kg	7 kg	8 kg	9 kg	10 kg	11 kg	12 kg	2		1					
<b>Perfect 20°</b>	2) 4)	3,5	4	4,5	5,5	6	6,5	7	8	20°	●	●				
<b>Цветные 40°</b>	2) 4)	3,5	4	4,5	5,5	6	6,5	7	8	40°	●	●				
<b>Гигиеническая 60°</b>	4)	3,5	4	4,5	5,5	6	6,5	7	8	60°	●	●				
<b>Perfect Rapid 59 мин.</b>		5	6	7	8	9	10	11	12	40°	●	●				
<b>Быстрая <sup>3)</sup> 14/30/44 мин.</b>	14'	1	1	1	1,5	1,5	1,5	1,5	2	30°	●	●				
	30'	1,5	2	2,5	2,5	2,5	2,5	2,5	3	30°	●	●				
	44'	3	3	3,5	3,5	3,5	3,5	3,5	4	40°	●	●				
<b>Ручная/ Шелк</b>		1	1	1	2	2	2	2	2,5	30°	●	●				
<b>Шерсть</b>		1	1	1	2	2	2	2	2,5	40°	●	●				
<b>Полоскание</b>		-	-	-	-	-	-	-	-	-		●				
<b>Слив + Отжим</b>		-	-	-	-	-	-	-	-	-						
<b>Деликатная</b>	4)	2	2	2,5	2,5	2,5	2,5	2,5	3	40°	●	●				
<b>Смешанные</b>	2) 4)	2,5	3	3,5	4	4,5	5	5,5	6	60°	●	●	(●)			
<b>Хлопок **</b>	2) 4)	5	6	7	8	9	10	11	12	60°	●	●	(●)			
<b>Белый хлопок</b>	2) 4)	5	6	7	8	9	10	11	12	75°	●	●	(●)			
<b>Легкая глажка </b>	2)	2,5	3	3,5	4	4,5	5	5,5	6	30°	●	●	(●)			

Smart Fi+ 

Позиция, которую вы должны выбрать, если хотите включить дистанционное управление через приложение (через Wi-Fi). Если машина еще не зарегистрирована в приложении, то нажатие кнопки **СТАРТ/ПАУЗА** на устройстве будет приводить к выполнению цикла **Авто очистки**, предназначенного для очистки барабана.



**Прочтите эти примечания:**

\* Максимальная загрузка сухого белья зависит от используемой модели (см. панель управления).

**\*\* СТАНДАРТНЫЕ ПРОГРАММЫ ДЛЯ СТИРКИ ХЛОПЧАТУБУМАЖНЫХ ТКАНЕЙ В СООТВЕТСТВИИ С ДИРЕКТИВАМИ ЕС No 1015/2010 и No 1061/2010.**

**ПРОГРАММА ДЛЯ СТИРКИ ХЛОПЧАТУБУМАЖНЫХ ТКАНЕЙ ПРИ ТЕМПЕРАТУРЕ 60°C.**

**ПРОГРАММА ДЛЯ СТИРКИ ХЛОПЧАТУБУМАЖНЫХ ТКАНЕЙ ПРИ ТЕМПЕРАТУРЕ 40°C.**

Эти программы хорошо подходят для стирки не слишком грязного белья из хлопчатобумажных тканей и являются наиболее эффективными программами в плане экономии расхода электроэнергии и воды при стирке хлопчатобумажных тканей. Эти программы соответствуют температуре, указанной на ярлыке изделия, а фактическая температура может немного отличаться от указанной температуры цикла стирки.

△ (Только для моделей с контейнером для жидкого мощного средства). Если на некоторых вещах имеются пятна, для удаления которых требуется обработка отбеливающей жидкостью, удаление этих пятен может быть выполнено в стиральной машине. Налейте отбеливающую жидкость в ванночку для отбеливающей жидкости, которая находится в обозначенном цифрой "2" отсеке в выдвижном контейнере для мощного средства, и выберите специальную программу ПОЛОСКАНИЕ. После окончания этой фазы стирки установите переключатель выбора программы в положение OFF (ВЫКЛ.), загрузите в машину остальные вещи, и выполните нормальный цикл стирки с использованием подходящей программы стирки.

- Только с выбранной опцией ПЕРЕДВАРИТЕЛЬНАЯ СТИРКА (Программы доступные с опцией ПЕРЕДВАРИТЕЛЬНАЯ СТИРКА).
  - 1) После выбора программы на дисплее отображается рекомендуемая температура стирки, которая может быть изменена (если это разрешено) с помощью соответствующей кнопки, однако превышение допустимого максимального значения температуры недопустимо.
  - 2) Для показанных программ вы можете регулировать продолжительность и интенсивность стирки с помощью кнопки УРОВЕНЬ ЗАГРЯЗНЕНИЯ.
  - 3) Выбрав программу БЫСТРАЯ с помощью переключателя выбора программы, вы можете с помощью кнопки БЫСТРАЯ выбрать одну из трех имеющихся программ: 14, 30 и 44 минуты.
  - 4) Доступна функция обработки паром

## Выбор программы

Для стирки тканей различных типов и разной степени загрязненности стиральная машина имеет различные программы, отвечающие конкретным требованиям стирки (см. таблицу программ).

### Mix Power System+

Стиральная машина снабжена инновационной технологией предварительного смешивания моющего средства и воды. Струя воды под высоким давлением впрыскивает мощную смесь непосредственно на белье.

Впрыск моющей смеси под высоким давлением в начальной стадии цикла стирки облегчает проникновение моющего раствора в волокна ткани, тщательно удаляя загрязнения обеспечивая превосходные результаты стирки.

Система "Mix Power System +" также работает во время полоскания, что обеспечивает полное удаление с белья остатков моющего средства благодаря разбрызгиванию воды под высоким давлением.

### Perfect 20°

Эта инновационная технология позволяет вам отстирывать хлопчатобумажные, синтетические и комбинированные ткани при температуре 20°C почти с такой же эффективностью, что и при температуре 40°C.

Энергопотребление при использовании этой программы составляет около 50% энергопотребления при обычной стирке при температуре 40°C. Стирка хлопчатобумажных изделий.

Рекомендованная загрузка в машину - 2/3 ее максимальной грузозночной способности.

### Цветные 40°

Эта программа позволяет стирать вместе ткани разных типов и разного цвета. Вращающее движение барабана и уровни воды оптимизируются как во время стирки, так и в фазе полоскания. Точное движение вращения обеспечивает уменьшенное образование складок на

одежде. Благодаря технологии "Mix Power System +", имеется возможность оптимизации всего процесса стирки.



### ПРЕДУПРЕЖДЕНИЕ:

**Новые изделия из тканей разных цветов в первый раз не должны стираться вместе.**

**Никогда не смешивайте НЕВЫЦВЕТАЮЩИЕ ткани.**

### Гигиеническая 60°

Благодаря технологии "Mix Power System +" эта программа обеспечивает глубокую очистку за счет оптимизации цикла стирки путем регулирования температуры и количества полосканий, исключения присутствия аллергенов и остатков моющих средств. Идеально для чувствительной кожи. Программа предназначена для одежды из хлопка и выполняется при температуре 60°C; при ее выборе рекомендуется пониженная загрузка.

### Perfect Rapid 59 Min. (Идеальная быстрая 59 мин.)

Эта специальная программа обеспечивает высококачественную стирку при значительном уменьшении времени стирки.

Эта программа предназначена для уменьшенной загрузки (см. таблицу программ).

### Быстрая (14/30/44 мин.)

Эта программа рекомендуется для стирки небольших загрузок не очень грязного белья. При использовании этой программы рекомендуется уменьшить количество используемого моющего средства для того, чтобы уменьшить расход моющего средства. Выбрав программу БЫСТРАЯ, вы можете с помощью кнопки выбрать одну из трех имеющихся программ.

### Ручная/Шелк

Эта деликатная программа позволяет стирать вещи помеченные "Только ручная стирка" и вещи сделанные из Шелка или помеченные "Стирать как Шелк" на фабричной этикетке.

## Шерсть

Эта программа предназначена для стирки шерстяных тканей, которые можно стирать в стиральной машине, или для стирки вещей, которые должны стираться вручную.

## Полоскание

Эта программа выполняет 3 полоскания со средней скоростью вращения барабана, которая может быть уменьшена с помощью нажатия соответствующей кнопки. Она используется для полоскания всех типов тканей, например, после стирки, выполненной вручную.

## Слив + Отжим

Эта программа выполняет слив воды из машины и отжим при максимальной скорости вращения барабана. Имеется возможность уменьшить скорость вращения барабана или отменить отжим.

## Деликатная

Эта программа прерывается остановками и очень подходит для стирки деликатных тканей. Стирка и полоскание выполняются при высоком уровне воды в машине, что обеспечивает получение наилучших результатов.

## Смешанные

Стирка и полоскание оптимизированы по ритмам вращения барабана и уровням воды в стиральной машине. Мягкое вращение обеспечивает снижение образования на тканях складок.

## Хлопок

Эта программа хорошо подходит для стирки не очень грязных хлопчатобумажных изделий и являются наиболее эффективной программой в плане экономии электроэнергии и воды при стирке хлопчатобумажных изделий.

## Белый хлопок

Обеспечивает превосходные результаты стирки. Отжим в конце программы обеспечивает эффективное удаление воды.

## Легкая глажка

Эта программа стирки подходит для смешанных тканей и предполагает обработку паром, которая разглаживает заломы и восстанавливает волокна ткани, тем самым значительно упрощая процесс глажки.

## SMART Fi+

### Smart Fi+

Позиция, которую вы должны выбрать, если хотите включить дистанционное управление через приложение (через Wi-Fi). В этом случае запуск цикла будет производиться с помощью команд приложения.

Если машина еще не зарегистрирована в приложении, то нажатие кнопки **СТАРТ/ПАУЗА** на устройстве будет приводить к выполнению цикла **Авто очистка**. Этот цикл предназначен для санитарной обработки барабана, удаления дурных запахов и увеличения срока службы устройства. Перед запуском цикла **Авто очистка** убедитесь в отсутствии белья в барабане и используйте надлежащее чистящее средство для стиральных машин или стиральный порошок. После завершения цикла оставьте дверцу машины открытой, чтобы барабан полностью просох. Рекомендуется повторять после каждых 50 циклов стирки.

## 7. УСТРАНЕНИЕ НЕИСПРАВНОСТЕЙ И ГАРАНТИЙНЫЕ ОБЯЗАТЕЛЬСТВА

Если вы видите, что стиральная машина не работает надлежащим образом, то обратитесь к краткому руководству, приведенному ниже и содержащему несколько практических советов о том, как решать наиболее распространенные проблемы.

### СООБЩЕНИЕ ОБ ОШИБКЕ

- **Модели с дисплеем:** ошибка обозначается цифрой, перед которой стоит буква “E” (например: Ошибка 2 = E2).
- **Модели без дисплея:** на ошибку указывает мигание всех светодиодных индикаторов в количестве, равном коду ошибки, после чего следует 5-секундная пауза (например: Ошибка 2 = два мигания - пауза 5 секунд - 2 мигания - и т.д.).

Отображенная ошибка	Возможные причины и практические решения
<b>E2</b> (с дисплеем) <b>2 мигания индикаторов</b> (без дисплея)	<b>Машина не может набрать воду.</b> Убедитесь в том, что водяной вентиль открыт. Убедитесь в том, что шланг подачи воды не перегнут, не сплюснен и не пережат. Сливной шланг расположен на недостаточной высоте (см. раздел, посвященный установке). Закройте кран подачи воды, отверните фильтрующий шланг на задней стороне стиральной машины и убедитесь в том, что фильтр защиты от песка чист и не забит.
<b>E3</b> (с дисплеем) <b>3 мигания индикаторов</b> (без дисплея)	<b>Стиральная машина не сливает воду.</b> Убедитесь в том, что фильтр не забит. Убедитесь в том, что шланг подачи воды не перегнут, не сплюснен и не пережат. Убедитесь в том, что канализационная система не засорена, и что сток воды происходит без препятствий. Попробуйте слить воду в раковину.
<b>E4</b> (с дисплеем) <b>4 мигания индикаторов</b> (без дисплея)	<b>Слишком много пены и/или воды.</b> Убедитесь в том, что вы не использовали избыточное количество стирального порошка или стиральный порошок, не подходящий для применения в стиральных машинах.
<b>E7</b> (с дисплеем) <b>7 миганий индикаторов</b> (без дисплея)	<b>Проблема с дверцей.</b> Убедитесь в том, что дверца закрыта надлежащим образом. Убедитесь в том, что одежда внутри машины препятствует закрытию дверцы. Если дверца заблокирована, выключите стиральную машину и отключите ее от сети питания, подождите 2-3 минуты и попробуйте снова открыть дверцу.
<b>Любой другой код</b>	Выключите стиральную машину, отключите ее от сети питания и подождите одну минуту. Включите машину и запустите программу. Если ошибка повторится, обратитесь в Авторизованный сервисный центр.

Проблема	Возможные причины и практические решения
<b>Стиральная машина не работает/не запускается</b>	<p>Убедитесь в том, что шнур питания машины включен в розетку электросети.</p> <p>Убедитесь в том, что питание включено.</p> <p>Убедитесь в наличии напряжения в розетке, проверив его с помощью другого устройства, например лампы.</p> <p>Дверца может быть неправильно закрыта: откройте и снова закройте ее.</p> <p>Проверьте правильность выбора желаемой программы и повторно нажмите кнопку пуска.</p> <p>Проверьте, не находится ли стиральная машина в режиме паузы.</p>
<b>На пол вблизи стиральной машины проливается вода</b>	<p>Это может быть вызвано протечкой в прокладке между краном и шлангом подачи воды; в этом случае замените прокладку и затяните трубу и кран.</p> <p>Убедитесь в том, что фильтр закрыт надлежащим образом.</p>
<b>Стиральная машина не выполняет отжим</b>	<p>Из-за неправильного размещения одежды в барабане стиральная машина может:</p> <ul style="list-style-type: none"> <li>Попытаться сбалансировать загруженную одежду, увеличив время отжима.</li> <li>Уменьшить скорость отжима для уменьшения вибрации и шума.</li> <li>Отменить отжим для защиты машины.</li> </ul> <p>Убедитесь в том, что загруженная одежда равномерно распределена внутри барабана. Если нет, заново разложите ее и повторно запустите программу.</p> <p>Это может быть вызвано тем, что вода была не полностью слита: подождите несколько минут. При сохранении проблемы обратитесь к указаниям раздела Ошибка 3.</p> <p>Некоторые модели имеют функцию «без отжима»: убедитесь, что эта функция не включена.</p> <p>Убедитесь в том, что некоторые опции, которые могут регулировать скорость отжима, не включены.</p> <p>Использование чрезмерного стирального порошка может воспрепятствовать началу цикла отжима.</p>
<b>Сильная вибрация/ шум во время работы центрифуги</b>	<p>Стиральная машина может быть не полностью выровнена: при необходимости проведите регулировку ножек, как указано в соответствующем разделе.</p> <p>Убедитесь в том, что с машины были сняты транспортные винты, резиновые прокладки и распорные трубки.</p> <p>Убедитесь в том, что внутри барабана нет посторонних предметов (монет, крючков, пуговиц и т.п.).</p>

**Стандартная гарантия изготовителя распространяется на неисправности, вызванные электрическими или механическими дефектами изделия, вызванными действиями или бездействием производителя. Если причиной неисправности будут являться факторы, не имеющие касательства к поставленному изделию, неправильное использование или если она вызвана несоблюдением указаний по применению, за устранение таких неисправностей может взиматься плата.**

Если проблема не устраняется или вы предполагаете нарушение работоспособности машины, немедленно свяжитесь с Авторизованным центром обслуживания клиентов.

Рекомендуется всегда использовать оригинальные запасные части, которые имеются в наличии в Авторизованном центре обслуживания клиентов.

Использование экологически безопасных моющих средств без фосфатов может вызывать следующие эффекты:

- **мутная вода, сливаемая во время полоскания:** это связано с взвешенными в воде цеолитами, которые не оказывают отрицательного влияния на эффективность полоскания.
- **белый порошок (цеолиты) на белье после стирки:** это нормальное явление, порошок не абсорбируется тканью и не изменяет ее цвет.
- **пена в воде при последнем полоскании:** это не обязательно указывает на плохое полоскание.
- **обильная пена :** Это часто связано с присутствием анионных поверхностно - активных веществ, содержащихся в моющих средствах, которые трудно удалить из белья.  
В этом случае не применяйте полоскание: Оно не поможет.

### Гарантия

Изделие имеет гарантию на условиях, указанных в сертификате, прилагаемом к изделию. Гарантийный сертификат должен быть надлежащим образом заполнен и должен храниться для предоставления при обращении в Авторизованный центр обслуживания клиентов.

**Производитель не принимает никаких претензий относительно опечаток в инструкции, поставляемой с этим изделием. Кроме этого, производитель оставляет за собой право вносить изменения в конструкцию выпускаемой им продукции, которые не изменяют важных характеристик изделия.**

## Сервис

Машина поставляется с гарантийным сертификатом, который позволяет пользоваться услугами авторизованного Сервисного Центра в течение одного года от даты покупки.

Для подтверждения гарантийного периода (1 год), установленного на данный товар, нужно предъявить товарный/кассовый чек на покупку товара или правильно заполненный гарантийный сертификат, прилагаемый к товару (с подписью и печатью магазина).

Сохраните чек или квитанцию продавца, для предъявления их мастерам сервисного центра при необходимости произвести ремонт.

Если машина имеет признаки неисправности, перед тем как обратиться в сервисный центр, рекомендуем произвести проверку в соответствии с таблицей по устранению неисправностей в разделе 7.

Если же неисправности продолжают даже после рекомендованной проверки, обратитесь в авторизованный Сервисный Центр.

Сообщите номер модели машины и серийный номер, которые Вы найдете на табличке, находящейся под загрузочным люком машины или в гарантийном талоне (16 рядов, начинающиеся с цифры 3). Сделав это, Вы будете обеспечены более эффективным сервисом.

Срок службы машины -7 лет.

Техническое обслуживание и ремонт машины в течение всего срока службы должны проводиться квалифицированными специалистами авторизованного Сервисного Центра.







## ТЕХНИЧЕСКИЕ ХАРАКТЕРИСТИКИ

стиральной машины GVF4137TWHB32 - 07

Напряжение в сети		<b>220 В , частотой 50 Гц</b>
Электрический предохранитель в сети	А	<b>10</b>
Нормальный уровень воды	л	<b>6...15</b>
Давление в гидравлической системе	Мпа	<b>мин. 0,05 макс. 0,8</b>
Класс защиты от поражения электрическим током		<b>I (первый)</b>
Степень защиты		<b>IPX4</b>
Класс энергетической эффективности		<b>A</b>
Макс. скорость вращения на отжиге,	об/мин	<b>1300</b>
Макс. загрузка сухого белья, кг		<b>7</b>
Потребление энергии* (программа хлопок 60°C),	кВт·ч	<b>0,91</b>
Габаритные размеры , (высота x ширина x глубина корпуса),	см	<b>85 x 60 x 40</b>
Потребляемая мощность	Вт	<b>**смотри на табличке машины</b>

Примечание \* - Потребление электроэнергии определено по стандартной методике в лабораторных условиях на программе «Хлопок 60°C» при регламентированных параметрах: загрузке стандартного белья, температуре окружающей среды, температуре заливаемой воды и т.д.

Примечание. \*\* Электрические параметры модели машины указаны на табличке, расположенной на передней стенке за люком.

