

LAVAMAT 45120 / 45110 / 45100

The environmentally friendly washing machine
Стиральная машина

User information
Руководство по установке и использованию



PERFEKT IN FORM UND FUNKTION

ЗАКЛЮ ЧЕНИЕ

Предупреждения	35
Использование	35
Меры по предотвращению обледенения	36
Утилизация	37
Защита окружающей среды	37
Описание стиральной машины	38
Дозатор для моющих средств	38
Панель управления	39
Селектор программ	39
Дополнительные программные кнопки	41
Кнопка скорости отжима/ОСТАНОВ	
ПОЛОСКАНИЯ	42
Дисплей выполнения программ	42
Открывание и закрывание крышки	43
Дополнительные циклы полоскания	44
Расход воды и э/энергии и продолжительность	
программы	45
Руководство по стирке	46
Как выполнить стирку	49
Таблицы программ	52
Чистка и уход	54
Проблемы при работе	57
Инструкции по установке и подключению	60
Предупреждения	60
Установка	61
Технические характеристики	65
Условия предоставления гарантийного	
и послепродажного обслуживания	66

ДЛЯ ПОЛЬЗОВАТЕЛЯ

Предупреждение

Храните данную инструкцию вместе со стиральной машиной. В случае продажи стиральной машины или передачи ее другому владельцу обязательно приложите инструкцию к прибору для того, чтобы новый пользователь смог ознакомиться с техникой безопасности и правилами пользования прибором.

Данные правила были написаны для обеспечения вашей безопасности и безопасности других людей. Внимательно прочитайте данные правила, прежде чем приступить к установке и эксплуатации стиральной машины. Спасибо за внимание, уделенное прочтению этой инструкции.

Использование

- При получении стиральной машины сразу же распакуйте ее. Внимательно осмотрите машину. В случае обнаружения каких-либо повреждений немедленно обратитесь к поставщику.
- Стиральная машина предназначена для использования взрослыми людьми. Не позволяйте детям прикасаться к прибору или играть с ним.
- Не вносите и не пытайтесь вносить какие-либо изменения в характеристики стиральной машины. Это очень опасно!
- Стиральная машина предназначена для домашнего использования в нормальном режиме. Не следует использовать машину в коммерческих или промышленных целях, или в любых других целях не по назначению, то есть не для стирки, полоскания и отжима белья.
- После каждого использования машины вынимайте ее вилку из розетки и закрывайте кран подачи воды.
- Стирайте только те вещи, которые предназначены для стирки в стиральной машине, а также изделия, на этикетке которых стоит значок "ручная стирка". Инструкции по уходу за изделием смотрите на этикетке изделия.
- Не следует стирать в машине бюстгалтеры «на косточках», изделия с необработанным краем или рваные изделия.

- Обязательно выньте из карманов монетки, винты, удаляйте булавки, брошки и т.д. перед каждой стиркой. Если эти предметы останутся в белье и попадут в машину, это может привести к ее серьезным повреждениям.
- Сложите все мелкие предметы, такие как носки, ремни и т.д., в специальный мешок для мелких предметов или в наволочку.
- Используйте количество моющего средства, указанное в разделе «Дозирование моющего средства».
- Перед чисткой машины и проведением профилактических работ отключите прибор от сети.

Меры предосторожности против замерзания

Если ваша стиральная машина может подвергнуться воздействию температуры ниже 0°C, примите следующие меры предосторожности :


- Закройте кран и отсоедините шланг подачи воды.
- Положите конец этого шланга и сливной шланг в емкость, стоящую на полу.
- Выберите программу «Слив» и проведите ее до самого конца.
- Выключите стиральную машину, установив селектор программ на «Выкл.»* или нажав кнопку Вкл./Выкл*.
- Выньте вилку машины из розетки.
- Снова подключите шланг подачи воды и установите сливной шланг.


В этом случае вода, оставшаяся в шлангах, будет выведена наружу, предотвращая образование инея или льда, который может повредить машину.

Когда вы захотите воспользоваться машиной в следующий раз, убедитесь, что она установлена в помещении с температурой выше 0°C.

* в зависимости от модели

Утилизация

Все материалы, помеченные символом , пригодны для переработки и вторичного использования. Утилизируйте эти материалы на специальных местных пунктах приема утильсырья (справьтесь о наличии подобных пунктов в муниципальных органах). Если вы намерены утилизировать отслуживший свой срок прибор, необходимо привести в негодность те его части, которые могут представлять опасность – отрежьте кабель питания у прибора.

Символ  на изделии или на его упаковке указывает, что оно не подлежит утилизации в качестве бытовых отходов. Вместо этого его следует сдать в соответствующий пункт приемки электронного и электрооборудования для последующей утилизации. Соблюдая правила утилизации изделия, Вы поможете предотвратить причинение окружающей среде и здоровью людей потенциального ущерба, который возможен, в противном случае, вследствие неподобающего обращения с подобными отходами.

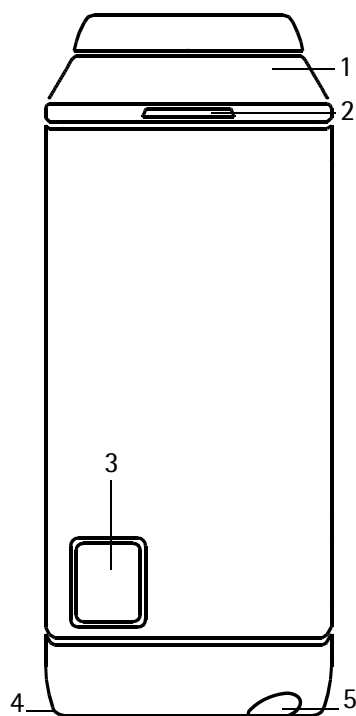
За более подробной информацией об утилизации этого изделия просьба обращаться к местным властям, в службу по вывозу и утилизации отходов или в магазин, в котором Вы приобрели изделие.

Защита окружающей среды

Рекомендуем вам придерживаться следующих инструкций, это позволит вам экономить электроэнергию и таким образом вносить свой вклад в защиту окружающей среды :

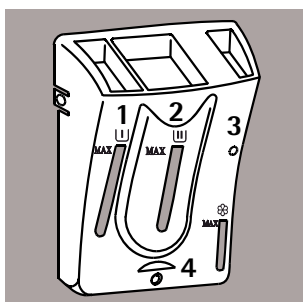
- По возможности загружайте машину полностью, а не наполовину (с другой стороны, перегружать барабан тоже не следует).
- Используйте функции “Предварительная стирка” или “Замачивание” только для очень грязного белья.
- Используйте количество моющего средства в соответствии со степенью жесткости воды (см. в разделе «Дозирование моющего средства»), а также в зависимости от количества белья и степени его загрязненности.

Описание стиральной машины






- 1 - Панель управления
- 2 - Ручка крышки
- 3 - Крышка фильтра
- 4 - Выравнивающие ножки
- 5 - Рычаг для перемещения прибора

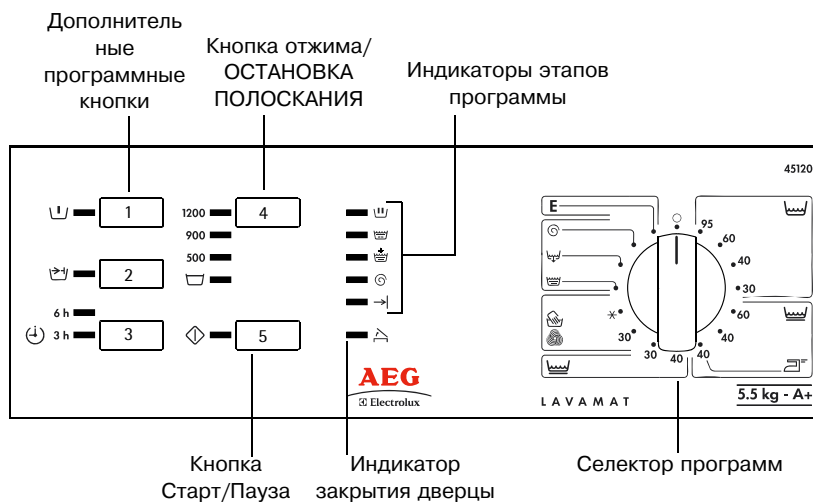
Дозатор моющих средств



Символы

- 1 - предварительная стирка 
 - 2 - стирка 
 - 3 - ополаскиватель 
- (не переливайте за отметку MAX)**
- 4 - отверстие для слива излишков ополаскивателя (при превышении дозировки)

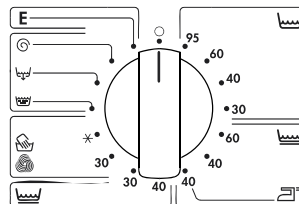
Панель управления



Селектор программ

Используется для выбора наиболее подходящей для типа и уровня загрязнения белья программы.

Он поворачивается направо и налево.



О - ВЫКЛ

В данном положении селектора программ прибор выключен. Кроме того, эта опция позволяет отменять уже выбранную программу. Затем можно выбрать другую программу.

👑 - ХЛОПОК / ЛЕН

Основная стирка цветного или белого белья при температуре от 30 до 95°C.

E - ЭКОНОМИЯ ЭНЕРГИИ

При стирке белого белья нормальной загрязненности прим. при 60°C эта программа экономит воду и электроэнергию. Кроме того, она увеличивает время стирки и не может сочетаться с функцией БЫСТРО*.

- СИНТЕТИКА

Основная стирка слегка загрязненного белья при 40 – 60°C.

- ЛЕГКОЕ ГЛАЖЕНЬЕ

Стирка смешанных тканей при 40°C. После этой программы белье нуждается лишь в незначительном глаженье или вообще не нуждается в нем.

- ДЕЛИКАТНО

Основная стирка деликатных тканей при 30 – 40°C.

- ШЕРСТЬ / - РУЧНАЯ СТИРКА

Основная стирка (при температуре до 30°C) разрешаемой для стирки в стиральных машинах шерстяной одежды, а также другой одежды с символом «ручная стирка».

- ПОЛОСКАНИЕ

Отдельное полоскание, которое, напр., можно использовать для полоскания и отжима белья в режиме «ручная стирка». Машина выполняет 3 цикла полоскания и короткий отжим.

- СЛИВ

Отдельный слив после дополнительного полоскания (без отжима). Эффект функции «Остановка полоскания» состоит в том, что белье остается в воде последнего цикла полоскания без отжима.

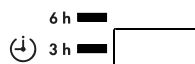
*в зависимости от модели

☰ - ОТЖИМ

Слив воды после остановки полоскания и отжим или отдельный отжим для х/б одежды, выстиранной вручную.

Дополнительные программные кнопки

Дополнительные программные кнопки позволяют подобрать программу стирки, соответствующую степени загрязненности белья. При стирке одежды с нормальной степенью загрязненности использовать эти функции не обязательно. Использование отдельных функций зависит от выбранной программы.



При нажатии этих кнопок загораются соответствующие индикаторы. При повторном нажатии соответствующие индикаторы гаснут.

Если дополнительная функция несовместима с выбранной программой, соответствующий индикатор не загорается.

☰ - ПРЕДВАРИТЕЛЬНАЯ СТИРКА

Предварительная стирка при 30°C перед основной стиркой, которая запускается автоматически. Предварительная стирка завершается коротким отжимом при стирке белого/цветного белья, синтетики, а в программах для стирки деликатных тканей она завершается сливом воды. Функцию предварительной стирки невозможно задать вместе с программами для шерсти и ручной стирки, а также вместе с кнопками ЗАМАЧИВАНИЕ* и ПЯТНОВЫВЕДЕНИЕ*. Эта функция рекомендуется для очень грязной одежды.

*в зависимости от модели

- **БЫСТРО**

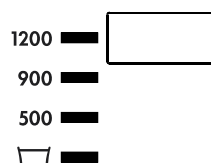
Укороченная программа стирки для не очень грязного белья. Эта функция не может использоваться вместе с программами для шерсти и ручной стирки, а также вместе с функцией ПЯТНОВЫВЕДЕНИЕ*.

- **ОТЛОЖЕННЫЙ СТАРТ**

Эта функция откладывает запуск программы. Выберите количество минут или часов, через которое необходимо запустить программу, нажимая на кнопку один или несколько раз.

Кнопка скорости отжима/ОСТАНОВ ПОЛОСКАНИЯ

Максимальная скорость отжима определена как производная от типа стирки и зависит от выбранной программы. В любом случае, можно уменьшать скорость или выбирать функции останов полоскания*, слив* или отключение отжима*.



Дисплей выполнения программ

При выборе программы загораются индикаторы, соответствующие различным этапам выполнения программы. При запуске программы остается гореть только индикатор, соответствующий текущему циклу программы.



- **ПОЛОСКАНИЕ ПЛЮС**

Эта опция позволяет полоскать белье большим количеством воды: горит соответствующий индикатор (см. ниже).

→| - ОКОНЧАНИЕ

Обозначает завершение цикла стирки. Белье можно доставать из машины.

↗ - ДВЕРЦА

Если машина включена, индикатор ДВЕРЦА указывает, можно ли открывать крышку люка.

Открывание и закрывание крышки

Если необходимо открыть крышку при включенной машине, необходимо установить паузу, нажав кнопку СТАРТ/ПАУЗА.

Если машина включена, индикатор ДВЕРЦА указывает, можно ли открывать крышку :

индикатор ДВЕРЦА	Можно открывать крышку ?
мигает *	Нет **
горит	Нет
выкл	Да

*в зависимости от модели

**крышка разблокирована

Если индикатор ОКОНЧАНИЕ мигает 4 раза и 4 раза раздается звуковой сигнал *, то это означает, что выполняется попытка запуска программы при неполностью закрытой крышке. Если это происходит, плотно закройте крышку и запустите программу стирки еще раз.

*в зависимости от модели могут раздаваться разные акустические сигналы.

Дополнительные циклы полоскания (ПОЛОСКАНИЕ+ "👑")

Стиральная машина обеспечивает очень экономное расходование воды. Тем не менее, люди, страдающие аллергией на моющие средства, могут полоскать свою одежду с использованием большего количества воды. При выборе функции ПОЛОСКАНИЕ+ "👑" добавляются два цикла полоскания к программам ХЛОПОК/ЛЕН, СИНТЕТИКА, ЛЕГКОЕ ГЛАЖЕНЬЕ и ДЕЛИКАТНО. На момент поставки машина не настроена на дополнительное полоскание.

Установка дополнительных циклов полоскания :

1. Установите селектор программ в положение ХЛОПОК/ЛЕН, СИНТЕТИКА, ЛЕГКОЕ ГЛАЖЕНЬЕ или ДЕЛИКАТНО (любая температура).
2. Одновременно нажмите и удерживайте кнопку № 1 и № 3 не менее 2 секунд. На дисплее выполнения программ загораются индикаторы ПОЛОСКАНИЕ и ПОЛОСКАНИЕ+. Дополнительные циклы полоскания установлены. Данная настройка остается в силе до ее отмены.
Дополнительные циклы полоскания приводят к увеличению расхода воды и времени выполнения программ.

Отмена дополнительных циклов полоскания :

1. Снова установите селектор программ в положение ХЛОПОК/ЛЕН, СИНТЕТИКА, ЛЕГКОЕ ГЛАЖЕНЬЕ или ДЕЛИКАТНО.
2. Одновременно нажмите и удерживайте кнопки № 1 и № 3 не менее 2 секунд. Индикатор ПОЛОСКАНИЕ+ на дисплее выполнения программ гаснет. Дополнительные циклы полоскания отменены.

Расход воды и э/энергии и продолжительность программы

Таймер / температура	Загрузка белья в кг	Расход воды в литрах	Потребление э/энергии в кВтч	Продолжительность в минутах
ХЛОПОК / ЛЕН 95	5,5	63	2,10	140-150
ХЛОПОК / ЛЕН 60	5,5	58	1,30	120-130
ХЛОПОК / ЛЕН 40	5,5	58	0,65	115-125
ХЛОПОК / ЛЕН 30	5,5	58	0,35	110-120
СИНТЕТИКА 60	2,5	57	1,10	90-100
СИНТЕТИКА 40	2,5	57	0,60	75-85
ЛЕГКОЕ ГЛАЖЕНЬЕ 40	1,0	65	0,40	85-95
ДЕЛИКАТНО 40	2,5	52	0,60	65-75
ДЕЛИКАТНО 30	2,5	52	0,40	60-70
ШЕРСТЬ 30	1,0	53	0,35	50-60
ШЕРСТЬ ✕	1,0	53	0,10	45-55
ПОЛОСКАНИЕ	5,5	42	0,05	30-40
СЛИВ	5,5	-	0,002	0-10
ОТЖИМ	5,5	-	0,015	5-15
ЭКОНОМИЯ ЭНЕРГИИ E*	5,5	49	0,93	140-150

*Программа, настроенная для проверки в соотв. со стандартом EN 60456.

Значения, указанные в вышеприведенных таблицах, являются рекомендательными и могут отличаться в зависимости от температуры и напора подводимой воды, а также напряжения в сети электропитания.

СОРТИРОВКА И ПОДГОТОВКА БЕЛЬЯ К СТИРКЕ

Сортировка и подготовка белья к стирке

- Рассортируйте белье по типу и по данным на ярлыках изделий (см. часть международных символы, обозначающие способ ухода за вещью): нормальная стирка – изделие пригодно для интенсивной стирки и энергичного отжима; деликатная стирка означает, что изделие надо стирать аккуратно и бережно. Если вы намерены стирать белье вперемешку, то выберите программу и температуру, подходящую для наиболее уязвимых вещей в этой партии.
- Стирайте белое и цветное белье отдельно. В противном случае белое белье может окраситься или стать серым.
- На новых изделиях зачастую бывает слишком много красителя. Лучше всего в первый раз простирать новую вещь отдельно. Соблюдайте рекомендации «Стирать отдельно» и «Стирать отдельно несколько раз».
- Опорожните карманы и расправьте белье.
- Отрежьте все плохо закрепленные пуговицы, булавки и крючки. Закройте молнии, завяжите завязки и ленточки узлом.
- Выверните наизнанку изделия, состоящие из нескольких слоев ткани (спальные мешки, анараки и т.п.), цветные трикотажные, шерстяные изделия и ткани с аппликациями.
- Стирайте мелкие изделия (носки, колготки, бюстгальтеры и т.п.) в специальной сетке для стирки. Не стирайте в машине бюстгальтеры "на косточках".
- С занавесками следует обращаться особенно осторожно. Снимите крючки; положите тюлевые занавески в сетку или мешок.

Загрузка в зависимости от типа белья

Количество белья, которое вы положите в барабан, не должно превышать максимальный объем, на который рассчитана машина. Вместимость зависит от типа белья. Если белье очень грязное, или если это махровые изделия, то следует уменьшить количество белья.

Не все материалы имеют одинаковый объем и одинаковую способность к впитыванию воды. Именно поэтому существует общее правило заполнения барабана:

- заполнять полностью, но не утрамбовывая, при загрузке хлопчатобумажного и льняного, а также смешанного белья,
- заполнять наполовину для обработанных хлопчатобумажных и синтетических волокон,
- заполнять примерно на 1/3 при стирке очень чувствительных изделий, таких как тюлевые занавески и шерстяные вещи.

Для стирки белья разных типов заполняйте барабан, ориентируясь на рекомендации по загрузке наиболее деликатных изделий.

Моющие средства и добавки

Используйте только специальные моющие средства и добавки для стиральных машин. Прочитайте инструкцию изготовителя моющего средства и соблюдайте рекомендации производителя.

Не рекомендуется пользоваться одновременно разными моющими средствами, так как это может привести к порче белья.

Количество используемого моющего средства зависит от загрузки белья, жесткости воды и степени загрязнения белья.

Если вода мягкая, следует немного уменьшить дозу моющего средства. Если вода жесткая (рекомендуется пользоваться средствами для удаления известкового налета) или если белье очень грязное или на нем много пятен, немного увеличьте дозу.

Сведения о жесткости воды можно получить, обратившись в службу водоснабжения или в другую компетентную организацию.

Стиральные порошки могут использоваться без ограничений.

Нельзя пользоваться жидкими моющими средствами при выборе цикла предварительной стирки. Если предварительная стирка отсутствует, то эти средства можно залить в шар-дозатор, помещаемый непосредственно в барабан, или в отделение для моющего средства, используемое для основной стирки. В обоих случаях необходимо сразу же включить выполнение цикла стирки.

Моющие средства в таблетках или в отдельных дозах загружаются обязательно в отделение основной стирки дозатора для моющих средств Вашей стиральной машины.

При обработке пятен перед стиркой следуйте дозам и рекомендациям, данным изготовителем. Если для обработки пятен используется моющее средство, необходимо сразу же включить цикл стирки.

Международные символы по уходу за текстильными изделиями

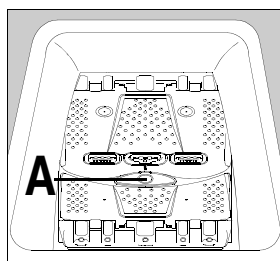
Нормальная стирка						
	Стирать при 95°C	Стирать при 60°C	Стирать при 40°C	Стирать при 30°C		
Деликатная стирка					Деликатная ручная стирка	Не стирать
	Отбеливание	Допускается отбеливание с хлором (только в холодной воде и в разбавленном виде)			Не отбеливать с хлором	
	Глажение	Высокая температура (макс 200° C)	Средняя температура (макс. 150° C)	Низкая температура (макс 100° C)	Не гладить	
	Сухая чистка	Сухая чистка (все обычные растворители)	Сухая чистка (все растворители, кроме трихлорэтилена)	Сухая чистка (только масляные растворители и R113)	Не пригоден для сухой чистки	
	Сушка	Сушка в расправленном виде	Сушка в висячем положении	Сушка на плечиках	Допускается сушка в барабане	

Как выполнить стирку ?

Перед первым использованием стиральной машины рекомендуется выполнить предварительный цикл при 95°C с моющим средством, но без белья, для очистки бака.

Загрузка белья

- Поднимите крышку машины.
- Откройте барабан, нажав на кнопку открывания А; створки автоматически раскроются.
- Уложите белье, закройте барабан и крышку стиральной машины.



Предупреждение: перед закрыванием крышки стиральной машины убедитесь в том, что дверца барабана надежно закрыта:

- створки сведены вместе,
- кнопка открывания не утоплена.

Моющие средства

Данная стиральная машина позволяет снизить расход воды и моющих средств, т.е. дозы, рекомендованные производителями моющих средств, могут быть уменьшены. Засыпьте порцию стирального порошка в отсек стирки III и в отдел предварительной стирки II, если задана опция «Предварительная стирка». Засыпьте смягчитель в отсек I. При использовании разных типов моющих средств смотрите раздел «Моющие средства и добавки» в руководстве.

Выбор нужной программы стирки

Выберите нужную программу стирки и температуру при помощи селектора программ (информацию по подходящей программе, температуре и возможным программным опциям, подходящим для любого типа стирки, см. «Таблицы программ»). Загорается индикатор, относящийся к программе. Переведение селектора программ в положение ВЫКЛ (OFF) отключает прибор (он включен во всех других позициях). Эта функция также позволяет отменять программу и перезапускать стиральную машину в случае сбоя. Если селектор программ будет повернут во время выполнения машиной цикла стирки, текущая программа будет выполняться, а новое положение селектора будет проигнорировано. Для решения этой проблемы установите селектор программ обратно в исходное положение.

Выбор скорости отжима

При выборе программы или в режиме Пауза горит индикатор, соответствующий максимальной скорости отжима белья. Можно задавать скорость отжима, соответствующую типу белья и уровню влажности, необходимому в конце стирки в зависимости от условий сушки. Также можно задавать опцию ОСТАНОВКА ПОЛОСКАНИЯ (на дисплее появится ОСТАНОВ ПОЛОСКАНИЯ). Если скорость отжима не была изменена, заключительный отжим автоматически подстраивается к выбранной программе. Скорость промежуточного отжима зависит от выбранной программы и не может быть изменена.

Использование дополнительных программных кнопок

При необходимости выберите одну или несколько дополнительных программных кнопок

- для изменения выбора нажмите другую кнопку.
- для отмены неправильного выбора нажмите ту же кнопку еще раз.

Завершение программы

Устройство оснащено системой безопасности, которая исключает возможность открывания крышки во время работы. Крышку можно открыть тогда, когда загорается индикатор ДВЕРЦА.

Программы завершаются :

- после отжима (для всех программ стирки), если не выбрана опция **ОСТАНОВ ПОЛОСКАНИЯ**
- после полоскания (для всех программ стирки), если выбрана опция **ОСТАНОВ ПОЛОСКАНИЯ**. Эти программы можно завершить этапом отжима или сушки, переведя селектор на выбранную программу из положения **ВЫКЛ (OFF)**, а затем нажав кнопку **СТАРТ/ПАУЗА (START/PAUSE)**.

В конце цикла установите селектор программ в положение **ВЫКЛ (OFF)** для отключения прибора.

Достаньте белье. Отключите прибор от электросети и перекройте подачу воды.

Убедитесь в том, что барабан пуст: любая одежда, оставленная в нем, может быть повреждена при следующей стирке (усадка), или она может окрасить другую одежду.

Примечание : оставляйте крышку открытой для проветривания стиральной машины.

Таблицы программ

Эта таблица не включает все возможности, приведены только наилучшие и наиболее практичные установки.†

Тип стирки	Макс. кол-во белья	Таймер Температура	Друг. возможн. опции
Белье для кипячения	5,5 кг	ХЛОПОК / ЛЕН 30-95	ПРЕДВ. СТИРКА БЫСТРО ОТЛОЖ. СТАРТ
		Экономия э/энергии* E	ПРЕДВ. СТИРКА ОТЛОЖ. СТАРТ
Хлопок / Цвет. белье	5,5 кг	ЦВЕТНОЕ БЕЛЬЕ холодн-60	ПРЕДВ. СТИРКА БЫСТРО ОТЛОЖ. СТАРТ
Стандартная стирка	2,5 кг	СИНТЕТИКА 40-60	
	1,0 кг	ЛЕГКОЕ ГЛАЖЕНЬЕ 40	
Деликатные ткани	2,5 кг	ДЕЛИКАТНО 30- 40	ОТЛОЖ. СТАРТ
Шерсть	1,0 кг	Ручная стирка холодн-30	
		ШЕРСТЬ холодн-30	

*Программа при 60°C, настроенная для проверки в соотв. со стандартом EN 60456.

	Применение
Полоскание	При помощи этой программы можно полоскать белье, выстиранное вручную
Слив	Слив после остановки полоскания.
Отжим	Отжим после остановки полоскания от 500 до 1200/1100/1000 об/мин*.

*В зависимости от модели.

ЧИСТКА И УХОД ЗА ПРИБОРОМ

Прежде чем приступить к чистке машины, отключите машину от сети, вынув ее вилку из розетки.

Очистка машины от накипи

Если вы используете правильную дозу моющего средства, то обычно не возникает необходимости очищать машину от накипи.

Но если такая необходимость возникла, воспользуйтесь специальным не коррозионным средством, предназначенным для стиральных машин, которое продается в магазинах. Соблюдайте дозировку и частоту проведения операции очищения от накипи, указанные на упаковке.

Поверхность прибора

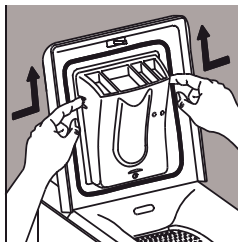
Внешнюю поверхность стиральной машины вымойте теплой водой с мягким моющим средством. Никогда не следует использовать спирт, растворители и тому подобные вещества.

Дозатор моющего средства

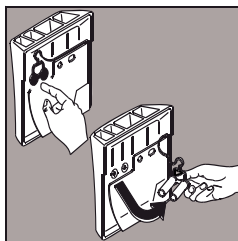
Время от времени следует чистить дозатор моющего средства, чтобы устранить возможные остатки моющих средств и таким образом предотвратить возникновение проблем в работе машины.

Дозатор моющего средства очень просто снять для проведения легкой очистки.

Демонтаж :

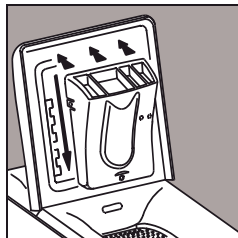


Нажмите на зажимы по бокам дозатора и потяните его вверх.



Теперь вы можете промыть дозатор под струей воды щеткой или скрученным куском ткани. Проверьте, не засорились ли сифоны на задней части дозатора.

Установка на место :

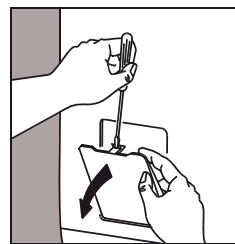
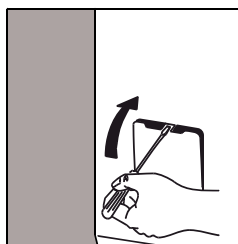


Вставляйте дозатор в крепления, пока он не защелкнется в них.

Сливной фильтр

Регулярно прочищайте фильтр, расположенный снизу машины. Если фильтр засорен, то загорается индикатор фильтра*. В этом случае фильтр нужно прочистить немедленно. Если вы стираете вещи с пушистым ворсом, то чистите фильтр после каждого использования.

Откройте дверцу фильтра, например, при помощи отвертки :



* в зависимости от модели

Слейте остатки воды :



Подставьте под слив лоток. Поверните крышку против часовой стрелки, пока она не окажется в вертикальном положении, чтобы слить оставшуюся воду.

Выньте фильтр :



Полностью отвинтите крышку и выньте фильтр наружу. Промойте фильтр под струей воды. Затем вставьте фильтр назад и закрутите крышку по часовой стрелке.

После прочистки фильтра закройте его дверцу. По соображениям безопасности дверца фильтра должна быть закрыта во время работы прибора.

Проблемы с работой машины

В процессе производства машина прошла множество тестов. Если тем не менее возникли проблемы с работой машины, внимательно прочитайте данный раздел, прежде чем обратиться в авторизованный сервисный центр.

Симптомы	Причина
Стиральная машина не запускается или не принимает воду :	<ul style="list-style-type: none"> • стиральная машина подключена неправильно, электросоединение не работает, • крышка стиральной машины и створки барабана закрыты неплотно, • программа не задана должным образом, • сбой в подаче электроэнергии, • отключена подача воды, • закрыт кран подачи воды, • забито впускное отверстие для воды.
Стиральная машина заливает и сразу же сливает воду :	<ul style="list-style-type: none"> • сливной сифон установлен слишком низко (см. раздел "Установка").
Стиральная машина не выполняет отжим белья или слив воды :	<ul style="list-style-type: none"> • забит или перегнут сливной шланг, • забит сливной фильтр, • сработала система контроля дисбаланса белья; неравномерно распределено белье в барабане, • задана программа «Слив» или опция «Остановка полоскания», • сливной сифон неправильно установлен по высоте.
При внесении в машину смягчающего ополаскивателя или отбеливателя это средство вытекает через отверстие для слива излишков* :	<ul style="list-style-type: none"> • залито несоответствующее количество средства, • забиты сифоны, расположенные за дозатором моющих средств.

Инструкции по эксплуатации

Симптомы	Причина
Вода на полу вокруг машины :	<ul style="list-style-type: none"> • избыток моющего средства вызвал чрезмерное образование пены и ее перелив, • моющее средство не подходит для стиральной машины, • неправильно соединен сливной сифон, • не установлен на место сливной фильтр, • протекает наливной шланг.
Результаты стирки неудовлетворительны :	<ul style="list-style-type: none"> • моющее средство не подходит для машинной стирки, • в барабане слишком много белья, • неправильно подобрана программа стирки, • недостаточное количество моющего средства.
Машина вибрирует и сильно шумит :	<ul style="list-style-type: none"> • с машины снята не вся упаковка (см. раздел с информацией о распаковке машины), • стиральная машина не выровнена по высоте и не упакована должным образом, • стиральная машина расположена слишком близко от стены или мебели, • белье неравномерно распределено в барабане, • загружено недостаточно белья.
Во время цикла не открывается крышка :	<ul style="list-style-type: none"> • отключен индикатор «немедленное открытие»[*], • Слишком высокая температура воды. • Крышку можно открыть только через 1-2 минуты после остановки машины[*].
Во время цикла стирки стиральная машина останавливается :	<ul style="list-style-type: none"> • неисправность подачи воды или электроснабжения, • задан режим "Остановка полоскания".

Симптомы	Причина
Стирка продолжается слишком долго :	<ul style="list-style-type: none"> • забито впускное отверстие для воды, • отключена электроэнергия или перекрыта вода, • сработала защита двигателя от перегрева, • температура заливаемой в машину воды ниже нормальной, • сработала система обнаружения и контроля чрезмерного пенообразования (слишком много моющего средства), в результате чего машина эвакуировала пену, • сработала система контроля дисбаланса белья, для улучшения распределения белья в барабане программа дополнена еще одним циклом полоскания.
Индикатор** «Конец программы»* мигает 4 раза*** :	<ul style="list-style-type: none"> • неплотно закрыта крышка.
Индикатор** «Конец программы»* мигает 2 раза*** :	<ul style="list-style-type: none"> • Забит сливной фильтр, • забит или перегнут сливной шланг, • сливной шланг установлен слишком высоко (см. раздел "Установка"), • забит сливной шланг, • засорен сифон.
Индикатор** «Конец программы»* мигает 1 раз*** :	<ul style="list-style-type: none"> • закрыт кран подачи воды, • перекрыта подача воды из водопровода.
Индикатор** «Конец программы»* мигает 10 times*** :	<ul style="list-style-type: none"> • Открыты створки дверцы барабана.

* В зависимости от модели.

** Устраните причины неисправности, если вы их обнаружили, а затем нажмите кнопку «Старт/Пауза» для перезапуска прерванной программы.

*** В зависимости от модели, могут подаваться различные звуковые сигналы.

ДЛЯ УСТАНОВЩИКА

Предупреждение

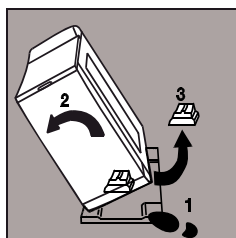
- Стиральная машина тяжелая. Будьте осторожны при ее передвижении.
- Перед началом использования удалите со стиральной машины упаковку и извлеките транспортировочные крепления. Если вы не удалите из машины все транспортировочные приспособления, то можете повредить саму машину и стоящую поблизости мебель. Когда вы удаляете из машины транспортировочные крепления, машина ни в коем случае не должна быть включена в розетку.
- Только квалифицированный водопроводчик должен выполнять работы по доведению водопроводных коммуникаций в вашем доме, необходимому для установки стиральной машины.
- Машина должна быть подключена к розетке с заземлением по всем правилам.
- Если электрическая сеть в вашем доме требует каких-либо модификаций для подключения стиральной машины, вызовите квалифицированного электрика.
- Перед подключением машины внимательно прочитайте главу «Электрическое подключение».
- При установке машины следите за тем, чтобы машина не стояла на кабеле питания.
- При установке машины на ковер удостоверьтесь, что ковер не закрывает вентиляционные отверстия внизу стиральной машины.
- Замена кабеля питания производится только представителями авторизованного изготовителем сервисного центра.
- Изготовитель машины не несет ответственности за повреждения, возникшие из-за неправильной установки..

УСТАНОВКА

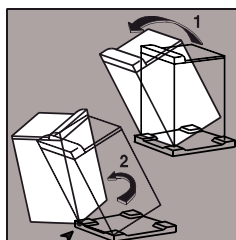
Распаковка



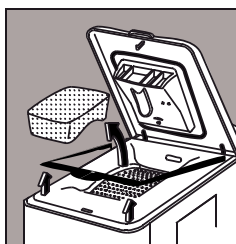
Упаковочные детали используются для предохранения внутренних частей стиральной машины во время перевозки. Перед началом использования упаковку следует снять.



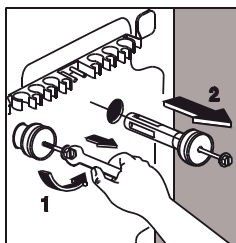
Снимите с машины всю упаковку. Наклоните машину на бок, выньте упаковку из-под мотора и поставьте машину вертикально.



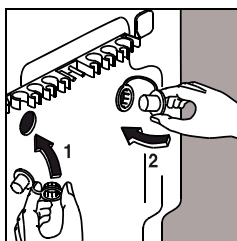
Наклоните машину назад, поверните ее на одном из ее углов на четверть оборота и выньте транспортировочное основание.



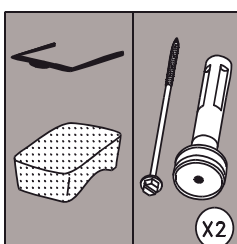
Откройте крышку стиральной машины и выньте приспособления, предотвращающие вращение барабана, и пластиковую прокладку. Закройте крышку.



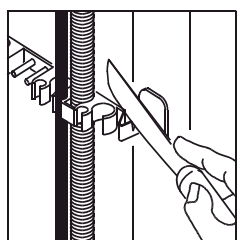
Гаечным ключом на 10 мм удалите два винта и две шпильки с задней панели машины.



Теперь вы видите отверстия, которые нужно закрыть прилагаемыми заглушками; не забудьте загнуть и вставить центральные колпачки.



Убедитесь в том, что вы вынули все указанные части из стиральной машины. Сохраните эти детали на случай последующей перевозки машины.

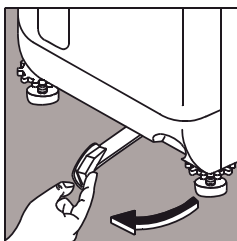


Если вы хотите, чтобы машина стояла вровень с соседней мебелью, вы можете отрезать крепление для шлангов сзади машины. Оставьте на месте две боковые заглушки.

Расположение

Установите стиральную машину на ровный твердый пол в хорошо вентилируемом помещении. Машина не должна касаться стен или мебели.

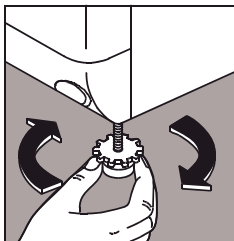
Передвижение стиральной машины



Если вы хотите переставить стиральную машину, поднимите ее на колесики – для этого поверните рычаг внизу машины влево. После того, как машина будет установлена на нужное место, установите рычаг в исходное положение.

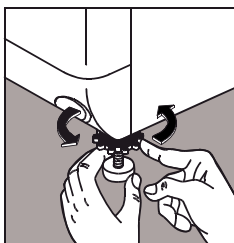
Выравнивание

Качественно выровненная машина будет меньше вибрировать, шуметь и двигаться во время работы.



Выровняйте положение машины, регулируя слишком короткую ножку.

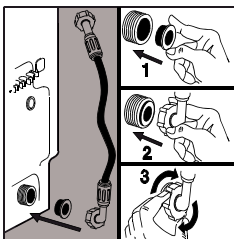
Выкрутите вместе основание ножки и блокировочное кольцо (при необходимости поднимите стиральную машину).



Когда машина примет устойчивое положение, закрутите до упора блокировочное кольцо, удерживая основание ножки на полу.

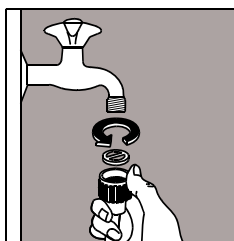
Подача воды

Пожалуйста, установите шланг подачи воды на задней панели Вашей стиральной машины :



- Установите прокладку в отверстие, находящее снизу на задней панели стиральной машины.

- Прикрутите крепеж наливного шланга, как показано на рис. 2 и 3.

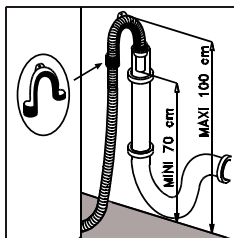


- Навинтите соединительную деталь шланга подачи воды на водопроводный кран, убедитесь, что прокладка установлена правильно.

- Откройте водопроводный кран.

Наливной шланг ни в коем случае нельзя надставлять. Если он слишком короткий, обратитесь в авторизованный сервисный центр.

Слив



- Закрепите держатель шланга на сливном шланге.
- Конец сливного шланга должен быть вставлен внутрь сливной трубы (или помещен в раковину) на высоте 70-100 см. Убедитесь в том, что шланг закреплен надежно.

Вы должны обеспечить забор воздуха на конце сливного шланга, чтобы избежать засасывания воды в обратном направлении.

Важно: сливной шланг ни в коем случае нельзя надставлять. Если он слишком короткий, обратитесь в авторизованный сервисный центр.

Электрическое подключение

Машина должна быть подключена к однофазной сети с номинальным напряжением 220-230 В.

Проверьте номинал предохранителя в цепи подключения: 10А при 230 В.

Машину ни в коем случае нельзя подключать через удлинитель или переходник.

Убедитесь в том, что заземление выполнено в соответствии с действующими правилами.

Технические характеристики

Размеры	Высота	850 мм
	Ширина	400 мм
	Глубина	600 мм
Напряжение/ частота		230 В/ 50 Гц
Мощность подключения		2300 Вт
Давление воды	Минимум	0,05 МПа (0,5 бар)
	Максимум	0,8 МПа (8 бар)
Подключение к водопроводу		Тип 20x27

CE Данная стиральная машина соответствует директивам СЕЕ 89-336 о подавлении радиоэлектрических помех и директиве СЕЕ 73-23 по электрической безопасности

Послепродажное обслуживание

Если вы выявили какие-либо неполадки в работе прибора, обратитесь к разделу “Что делать, если...”. Если, несмотря на все проверки, необходим ремонт прибора, обратитесь в авторизованный изготовителем сервисный центр (см. отдельный список сервисных центров).

При ремонте прибора требуйте установки оригинальных запасных частей, рекомендованных изготовителем.

Табличка с техническими данными

При обращении в сервисный центр указывайте модель, продуктовый номер Вашей стиральной машины, а также ее серийный номер. Эти данные содержатся на табличке с техническими данными на задней панели стиральной машины.

Марка :

Номер изделия :

Серийный номер :

Дата покупки :

ТЕХОБСЛУЖИВАНИЕ И ЗАПАСНЫЕ ЧАСТИ

За техобслуживанием и запчастями обращайтесь в уполномоченную на техобслуживание фирму.

Гарантия

Условия гарантии изложены в гарантийном свидетельстве

Сервисное обслуживание и запчасти

Обратитесь к нашему контрольному списку из раздела “Что делать, если...” и убедитесь в том, что Вы не можете устранить неисправность сами. Если Вы обращаетесь за помощью, чтобы решить одну из проблем, указанных в этом списке, вам, возможно, придется самим оплатить связанную с ремонтом работу.

Это положение верно также и в том случае, если Вы использовали машину в целях, на которые она не рассчитана.

Когда Вы делаете заказ на техобслуживание или запчасти, Вы должны сообщить серийный номер изделия и марку машины. Эта информация указана на табличке с техническими данными.

www.electrolux.com

AEG Hausgeräte GmbH
Postfach 1036
D-90327 Nürnberg

<http://www.aeg.hausgeraete.de>

© Copyright by AEG

108 2077 00 - 11/06