

# GETTING STARTED? EASY.



ZDV91506FA

<b>RU</b>	<b>Инструкция по эксплуатации</b>	<b>2</b>
	Посудомоечная машина	
<b>UK</b>	<b>Інструкція</b>	<b>22</b>
	Посудомийна машина	

# ZANUSSI

## **⚠ СВЕДЕНИЯ ПО ТЕХНИКЕ БЕЗОПАСНОСТИ**

---

Перед установкой и эксплуатацией прибора внимательно ознакомьтесь с приложенным руководством.

Производитель не несет ответственности за какие-либо травмы или ущерб, возникший вследствие неправильной установки или эксплуатации. Всегда храните данное руководство под рукой в надежном месте для последующего использования.

### **БЕЗОПАСНОСТЬ ДЕТЕЙ И ЛИЦ С ОГРАНИЧЕННЫМИ ВОЗМОЖНОСТЯМИ**

- Данный прибор может эксплуатироваться детьми, если их возраст превышает 8 лет, и лицами с ограниченными физическими, сенсорными или умственными способностями и с недостаточным опытом или знаниями только при условии нахождения под присмотром лица, отвечающего за их безопасность, или после получения соответствующих инструкций, позволяющих им безопасно эксплуатировать электроприбор и дающих им представление об опасности, сопряженной с его эксплуатацией.
- Детям в возрасте от 3 до 8 лет, а также лицам с ярко выраженными и комплексными нарушениями здоровья запрещается находиться рядом с прибором, если только за ними не обеспечивается постоянный надзор.
- Детям младше 3 лет запрещается находиться рядом с прибором, если только за ними не обеспечивается постоянный надзор взрослых.
- Не позволяйте детям играть с прибором.
- Храните моющие средства вне досягаемости детей.
- Не подпускайте детей и домашних животных к прибору, когда его дверца открыта.
- Очистка и доступное пользователю техническое обслуживание прибора не должно производиться детьми без присмотра.

## ОБЩИЕ ПРАВИЛА ТЕХНИКИ БЕЗОПАСНОСТИ

- Прибор предназначен для домашнего бытового и аналогичного применения, например:
  - в сельских жилых домах; в помещениях, служащих кухнями для обслуживающего персонала в магазинах, офисах и на других рабочих местах;
  - для использования клиентами отелей, мотелей мини-гостиниц типа «ночлег и завтрак» и других мест проживания.
- Не вносите изменения в параметры данного прибора.
- Рабочее давление воды (минимальное и максимальное) должно находиться в пределах 0.5 (0.05) / 8 (0.8) бар (МПа)
- Не превышайте максимальное количество 9 комплектов посуды.
- В случае повреждения шнура питания во избежание несчастного случая он должен быть заменен изготовителем, авторизованным сервисным центром или специалистом с аналогичной квалификацией.
- Укладывайте ножи и столовые приборы с заостренными концами в корзину для столовых приборов либо острыми концами вниз, либо в горизонтальном положении лезвиями вниз.
- Не оставляйте прибор с открытой дверцей без присмотра, чтобы случайно не наступить на дверцу.
- Перед выполнением любых операций по чистке и уходу выключите прибор и извлеките вилку сетевого шнура из розетки.
- Не используйте для чистки прибора водоразбрызгиватели высокого давления или пар.
- Если в днище прибора имеются вентиляционные отверстия, они не должны перекрываться (например, ковром).
- При подключении прибора к водопроводу должны использоваться новые поставляемые с ним комплекты

шлангов. Использовать старые комплекты шлангов нельзя.

## УКАЗАНИЯ ПО БЕЗОПАСНОСТИ

### УСТАНОВКА



**ВНИМАНИЕ!** Установка прибора должна осуществляться только квалифицированным персоналом!

- Удалите всю упаковку.
- Не устанавливайте и не подключайте прибор, имеющий повреждения.
- Не устанавливайте и не эксплуатируйте прибор в помещениях с температурой ниже 0°C.
- Следуйте приложенным к прибору инструкциям по его установке.
- Никогда не забывайте о мерах предосторожности при его перемещении: прибор имеет большой вес. Всегда используйте защитные перчатки и закрытую обувь.
- Убедитесь, что мебель над прибором и рядом с ним надежно закреплена.

### ПОДКЛЮЧЕНИЕ К ЭЛЕКТРОСЕТИ



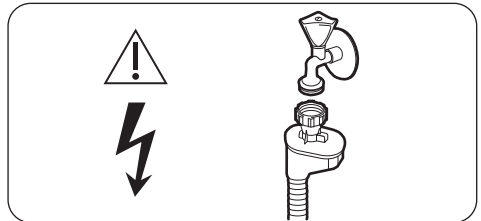
**ВНИМАНИЕ!** Существует риск пожара и поражения электрическим током.

- Прибор должен быть заземлен.
- Убедитесь, что параметры, указанные на табличке с техническими данными, соответствуют характеристикам электросети.
- Включайте прибор только в установленную надлежащим образом электророзетку с защитным контактом.
- Не используйте тройники и удлинители.
- Позаботьтесь о том, чтобы не повредить вилку и сетевой кабель. В случае необходимости замены сетевого шнура она должна быть выполнена нашим авторизованным сервисным центром.
- Вставляйте вилку сетевого кабеля в розетку только по окончании установки прибора. Убедитесь, что после установки прибора к вилке электропитания имеется свободный доступ.
- Для отключения прибора от электросети не тяните за кабель электропитания. Всегда беритесь за саму вилку.

- Данный прибор соответствует директивам Е.Е.С.
- Только для Великобритании и Ирландии. Данный прибор оснащен вилкой, рассчитанной на ток 13 А. При замене предохранителя в вилке электропитания следует использовать только предохранитель номиналом 13 А ASTA (BS 1362).

### ПОДКЛЮЧЕНИЕ К ВОДОПРОВОДУ

- Не повреждайте шланги для воды.
- Перед подключением к новым или давно не использовавшимся трубам, а также в случае, если производились ремонтные работы или устанавливались новые устройства (счетчики воды и т.д.) дайте воде стечь, пока она не станет прозрачной и чистой.
- В ходе и по окончании первого использования прибора убедитесь в отсутствии видимых утечек воды.
- Наливной шланг оснащен предохранительным клапаном и оболочкой с внутренним сетевым кабелем.



**ВНИМАНИЕ!** Опасное напряжение.

- Если наливной шланг поврежден, немедленно закройте кран подачи воды и выньте вилку сетевого шнура из розетки. Обратитесь в авторизованный сервисный центр для замены наливного шланга.

### ЭКСПЛУАТАЦИЯ

- Не садитесь и не вставляйте на открытую дверцу.
- Моющие средства для посудомоечных машин представляют опасность. Следуйте правилам по безопасному обращению,

приведенным на упаковке моющего средства.

- Не пейте воду и не играйте с водой из прибора.
- Не извлекайте посуду из прибора до завершения программы. На посуде может остаться некоторое количество моющего средства.
- Если открыть дверцу прибора во время выполнения программы, из него может вырваться горячий пар.
- Не помещайте на прибор, рядом с ним или внутрь него легковоспламеняющиеся вещества или изделия, пропитанные легковоспламеняющимися веществами.

## **СЕРВИС**

- Для ремонта прибора обратитесь в авторизованный сервисный центр.
- Применяйте только оригинальные запасные части.

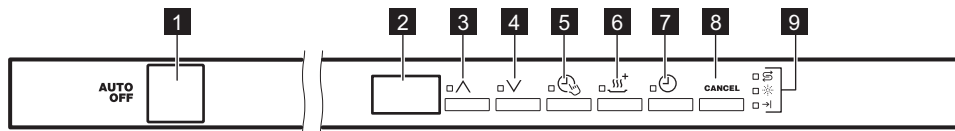
## **УТИЛИЗАЦИЯ**



**ВНИМАНИЕ!** Существует опасность травмы или удушья.

- Отключите прибор от электросети.
- Отрежьте и утилизируйте кабель электропитания.
- Удалите защелку дверцы, чтобы предотвратить риск ее запираения при попадании внутрь прибора детей и домашних животных.

# ПРОСТОЙ СТАРТ



**1** Кнопка «Вкл/Выкл»

**2** Дисплей

**3** Кнопка выбора программ (шаг вверх)

**4** Кнопка выбора программ (шаг вниз)

**5** Кнопка **TimeManager**

**6** Кнопка **XtraDry**

**7** Кнопка отсрочки пуска

**8** Кнопка **CANCEL**

**9** Индикаторы

## ИНДИКАТОРЫ

→| Индикатор окончания.

↻ Индикатор отсутствия соли. Во время работы программы данный индикатор всегда погашен.

☼ Индикатор отсутствия ополаскивателя. Во время работы программы данный индикатор всегда погашен.

## BEAM-ON-FLOOR

Beam-on-Floor – это индикация, которая появляется на полу кухни под дверцей прибора.

- При запуске программы появляется красный световой луч, который горит на протяжении всего времени работы программы.
- По завершению программы загорается зеленый световой луч.
- В случае неисправности прибора красный световой луч мигает.



Beam-on-Floor гаснет при выключении прибора.

# ПРОГРАММЫ

Программа	Степень загрязненности Тип загрузки	Этапы программы	Показатели потребления <sup>1)</sup>		
			Продолжительность (мин)	Энергопотребление (кВт·ч)	Вода (л)
P1 Eco <sup>2)</sup>	Обычная загрязненность Посуда и столовые приборы	<ul style="list-style-type: none"> <li>• Предварительная мойка</li> <li>• Мойка, 50°C</li> <li>• Ополаскивания</li> <li>• Сушка</li> </ul>	245	0.778	9.9
P2 AUTOMATIC <sup>3)</sup>	Все Посуда, столовые приборы, кастрюли и сковороды	<ul style="list-style-type: none"> <li>• Предварительная мойка</li> <li>• Мойка от 45°C до 70°C</li> <li>• Ополаскивания</li> <li>• Сушка</li> </ul>	40 - 150	0.5 - 1.2	6 - 12
P3 Intensive	Сильная загрязненность Посуда, столовые приборы, кастрюли и сковороды	<ul style="list-style-type: none"> <li>• Предварительная мойка</li> <li>• Мойка, 70°C</li> <li>• Ополаскивания</li> <li>• Сушка</li> </ul>	130 - 150	1.0 - 1.2	11 - 13
P4 Quick 30Min <sup>4)</sup>	Свежее загрязнение Посуда и столовые приборы	<ul style="list-style-type: none"> <li>• Мойка, 60°C или 65°C</li> <li>• Ополаскивания</li> </ul>	30	0.6 - 0.8	8
P5 Delicate	Обычная или небольшая загрязненность Тонкий фаянс и стекло	<ul style="list-style-type: none"> <li>• Мойка, 45°C</li> <li>• Ополаскивания</li> <li>• Сушка</li> </ul>	60 - 80	0.8 - 0.9	10 - 12

Программа	Степень загрязненности Тип загрузки	Этапы программы	Показатели потребления 1)		
			Продолжительность (мин)	Энергопотребление (кВт·ч)	Вода (л)
P6 Rinse and Hold 5)	Все	<ul style="list-style-type: none"> <li>Предварительная мойка</li> </ul>	14	0.1	4

1) Указанные показатели могут изменяться в зависимости от давления и температуры воды, напряжения в электросети, выбранных режимов и количества посуды.

2) Данная программа обеспечивает наиболее эффективное использование воды и электроэнергии при мытье посуды и столовых приборов обычного уровня загрязнения. (Кроме этого, это стандартная программа для тестирующих организаций).

3) Прибор самостоятельно определяет степень загрязненности и количество посуды в корзинах, что позволяет ему автоматически регулировать температуру и потребление воды для контроля энергопотребления и продолжительности программы.

4) Данная программа позволяет вымыть посуду со свежими загрязнениями. Программа обеспечивает хорошие результаты за короткое время.

5) Используйте эту программу для быстрого ополаскивания посуды, чтобы предотвратить присыхание к ней остатков пищи и появление в приборе неприятных запахов. Не используйте моющее средство с этой программой.

## ПАРАМЕТРЫ

### РЕЖИМ ВЫБОРА ПРОГРАММЫ

В режиме выбора программы имеется возможность задать программу мойки и войти в пользовательский режим для изменения установок прибора.

Вход в режим выбора программ:

Нажмите на кнопку «Вкл/Выкл».

- На дисплее отобразится номер выбранной программы Eco.
- Через несколько секунд на дисплее отобразится продолжительность работы программы.

Если изображение на панели управления не соответствует режиму выбора программы, выполните процедуру CANCEL.

### ПРОЦЕДУРА CANCEL

Назначение процедуры CANCEL:

- Отмена выполняющейся программы.
- Остановка обратного отсчета опции Delay.
- Возврат прибора в режим выбора программы.

Для выполнения CANCEL:

Нажмите и удерживайте CANCEL, пока на контрольной панели не высветится подтверждение о том, что прибор находится в режиме выбора программы.



### ПОЛЬЗОВАТЕЛЬСКИЙ РЕЖИМ

**Настройки, доступные в пользовательском режиме:**

- Уровень смягчителя для воды с учетом жесткости воды.
- Включение или выключение уведомления о том, что дозатор ополаскивателя пуст.
- Включение или выключение звукового сигнала, сообщающего об окончании работы программы.
- Включение или выключение функции AirDry.

Перед входом в пользовательский режим убедитесь, что прибор находится в режиме выбора программы.

Переключение в пользовательский режим:

Одновременно нажмите и удерживайте  и  в течение 3 секунд.



Замигают индикаторы  $\wedge$ ,  $\vee$ ,  $\text{☺}$  и  $\text{☹}^+$ .  
Поскольку прибор запоминает сохраненные установки, необходимость его настройки перед каждым циклом отсутствует.

### НАСТРОЙКА УСТРОЙСТВА ДЛЯ СМЯГЧЕНИЯ ВОДЫ

Убедитесь, что прибор находится в пользовательском режиме.

- Нажмите  $\wedge$ .
  - Индикаторы  $\vee$ ,  $\text{☺}$  и  $\text{☹}^+$  погаснут.
  - Индикатор  $\wedge$  продолжит мигать.
  - На дисплее отобразится текущая настройка: напр.,  $5 \text{ L}$  = уровень 5.
- Для изменения настройки нажмите на  $\wedge$ .  
При каждом нажатии кнопки  $\wedge$  увеличивает уровень на одну единицу. По достижении уровня 10 отсчет начинается с уровня 1

- Нажмите кнопку «Вкл/Выкл» для подтверждения настройки.



В случае использования таблетированного моющего средства, содержащего соль, в регионах, где уровень жесткости воды ниже 21°dH, можно установить самый низкий уровень смягчителя для воды. Это отключает индикатор наличия соли.  
При использовании стандартного таблетированного моющего средства, которое не содержит соли, задайте требуемый уровень жесткости: в этом случае индикатор наличия соли не будет отключен.

### ТАБЛИЦА ЖЕСТКОСТИ ВОДЫ

Градусы по немецкому стандарту (°dH)	Градусы по французскому стандарту (°fH)	ммоль/л	Градусы по шкале Кларка	Уровень смягчителя для воды
47 - 50	84 - 90	8.4 - 9.0	58 - 63	10
43 - 46	76 - 83	7.6 - 8.3	53 - 57	9
37 - 42	65 - 75	6.5 - 7.5	46 - 52	8
29 - 36	51 - 64	5.1 - 6.4	36 - 45	7
23 - 28	40 - 50	4.0 - 5.0	28 - 35	6
19 - 22	33 - 39	3.3 - 3.9	23 - 27	5 1)
15 - 18	26 - 32	2.6 - 3.2	18 - 22	4
11 - 14	19 - 25	1.9 - 2.5	13 - 17	3
4 - 10	7 - 18	0.7 - 1.8	5 - 12	2
<4	<7	<0.7	< 5	1 2)

1) Заводские установки

2) Не используйте соль при таком уровне.

### ВЫКЛЮЧЕНИЕ УВЕДОМЛЕНИЯ О ТОМ, ЧТО ДОЗАТОР ОПОЛАСКИВАТЕЛЯ ПУСТ.

Убедитесь, что прибор находится в пользовательском режиме.

- Нажмите  $\vee$ .
  - Индикаторы  $\wedge$ ,  $\text{☺}$  и  $\text{☹}^+$  погаснут.
  - Индикатор  $\vee$  продолжит мигать.

- На дисплее отобразится текущая настройка:
  - $I \square$  = уведомление о том, что дозатор ополаскивателя пуст, включено.
  - $\square \square$  = уведомление о том, что дозатор ополаскивателя пуст, выключено.

2. Для изменения настройки нажмите на  $\checkmark$ .
3. Нажмите на кнопку «Вкл/Выкл» для подтверждения настройки.



Когда емкость для ополаскивателя оказывается пустой, загорается индикатор ополаскивателя, уведомляя о необходимости добавления ополаскивателя. В случае удовлетворительных результатов при использовании только таблетированного моющего средства можно отключить уведомление о необходимости добавления ополаскивателя. Тем не менее, для достижения оптимальных результатов сушки всегда используйте ополаскиватель.

При использовании обычного или таблетированного моющего средства включите уведомление о необходимости добавления ополаскивателя.

## ВКЛЮЧЕНИЕ ЗВУКОВОГО СИГНАЛА ПО ОКОНЧАНИИ РАБОТЫ ПРОГРАММЫ

Убедитесь, что прибор находится в пользовательском режиме.

1. Нажмите  $\text{⏏}$ .
  - Индикаторы  $\wedge$ ,  $\checkmark$  и  $\text{⏏}^+$  погаснут.
  - Индикатор  $\text{⏏}$  продолжит мигать.
  - На дисплее отобразится текущая настройка:
    - $\square \square$  = звуковая сигнализация выключена.
    - $I \square$  = звуковая сигнализация включена.

2. Для изменения настройки нажмите на  $\text{⏏}$ .
3. Нажмите кнопку «Вкл/Выкл» для подтверждения настройки.

## ВЫКЛЮЧЕНИЕ AIRDRY

AirDry улучшает результаты сушки с одновременным понижением энергопотребления.



В ходе этапа сушки прибор приоткрывает дверцу. После этого дверца остается приоткрытой.

По умолчанию опция AirDry используется во всеми программами за исключением Rinse and Hold (если это применимо), но ее можно отключить.

Убедитесь, что прибор находится в пользовательском режиме.

1. Нажмите  $\text{⏏}^+$ .

Индикаторы  $\wedge$ ,  $\checkmark$  и  $\text{⏏}$  погаснут.

Индикатор  $\text{⏏}^+$  продолжит мигать.

На дисплее отобразится текущая настройка:

$I \square$  = опция AirDry включена.

2. Для изменения настройки нажмите на  $\text{⏏}^+$ :
  - $\square \square$  = опция AirDry выключена.
3. Нажмите «Вкл/Выкл» для подтверждения и сохранения настройки.



**ПРЕДУПРЕЖДЕНИЕ** Если к прибору имеют доступ дети, рекомендуется отменить функцию AirDry, так как открывание дверцы может представлять опасность.

## ПЕРЕД ПЕРВЫМ ИСПОЛЬЗОВАНИЕМ

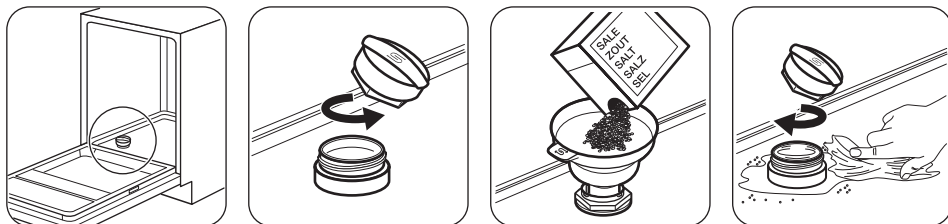
1. Убедитесь, что установленные настройки смягчителя для воды соответствуют уровню жесткости

поставляемой Вам воды. В противном случае произведите настройку смягчителя для воды. Обратитесь в

местную службу водоснабжения, чтобы узнать уровень жесткости воды в Вашей местности.

2. Наполните емкость для соли специальной солью для посудомоечных машин.
3. Наполните дозатор ополаскивателя специальным ополаскивателем для посудомоечных машин.
4. Откройте вентиль подачи воды.
5. Запустите программу, чтобы избавиться от загрязнений, которые могли остаться в приборе после его производства. Не используйте моющее средство и не загружайте посуду в корзины.

### Добавление соли

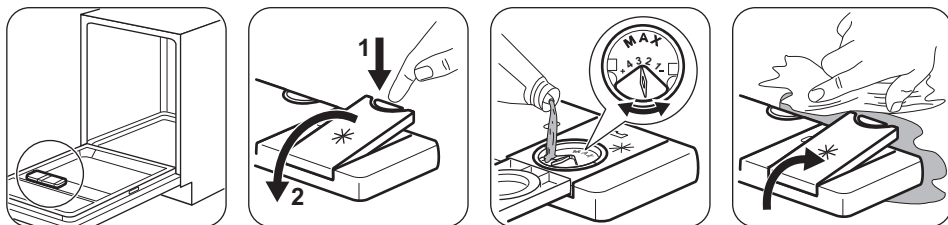


Перед первым использованием налейте в емкость для соли один литр воды.



**ПРЕДУПРЕЖДЕНИЕ** При заполнении емкости для соли из нее может вытечь вода с солью. Для предотвращения коррозии сразу после наполнения емкости для соли запустите какую-либо программу.

### ДОБАВЛЕНИЕ ОПОЛАСКИВАТЕЛЯ



Дозатор ополаскивателя способствует высушиванию посуды без образования потеков и пятен. Он автоматически срабатывает на этапе ополаскивания горячей водой.

## ЕЖЕДНЕВНОЕ ИСПОЛЬЗОВАНИЕ

1. Откройте вентиль подачи воды.
2. Включите прибор нажатием на кнопку «Вкл/Выкл».

Убедитесь, что прибор находится в режиме выбора программы.

- Если горит индикатор отсутствия соли, наполните емкость для соли.

### ЕМКОСТЬ ДЛЯ СОЛИ

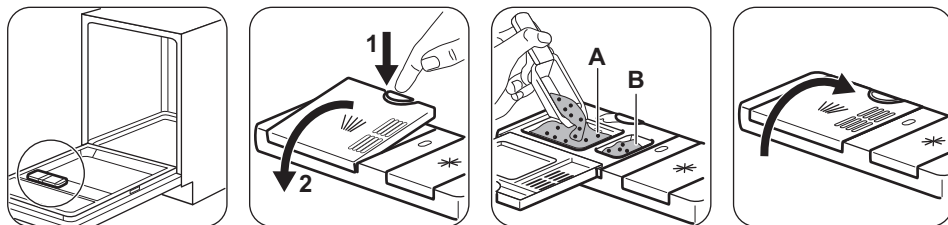


**ПРЕДУПРЕЖДЕНИЕ** Применяйте только крупную соль, предназначенную для посудомоечных машин. Мелкая соль повышает риск коррозии.

Соль используется для «зарядки» ионообменной смолы в смягчителе для воды и обеспечения хороших результатов мытья в ходе ежедневного использования.

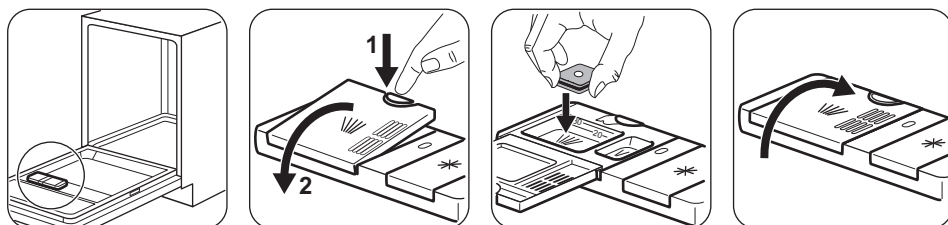
3. Загрузите корзины.
  4. Добавьте моющее средство.
  5. Выберите подходящую программу мойки в соответствии с типом загрузки и степенью ее загрязненности.
- Если горит индикатор отсутствия ополаскивателя, заправьте дозатор ополаскивателя.

## ДОБАВЛЕНИЕ МОЮЩЕГО СРЕДСТВА



Если в программе мойки предусмотрен этап предварительной мойки, добавьте немного моющего средства в отделение **B**.

## ДОБАВЛЕНИЕ ТАБЛЕТКИРОВАННОГО МОЮЩЕГО СРЕДСТВА



- Установите уровень смягчителя для воды на минимальное значение.

## НАСТРОЙКА И ЗАПУСК ПРОГРАММЫ

### Функция AUTO OFF

Данная функция уменьшает энергопотребление, автоматически выключая прибор, если он не работает.

Функция срабатывает при следующих условиях:


- Через 5 минут по окончании программы.
- Через пять минут, если программа не была запущена.

### Запуск программы

1. Приоткройте дверцу прибора.
2. Включите прибор нажатием на кнопку «Вкл/Выкл». Убедитесь, что прибор находится в режиме выбора программ.
3. Нажимайте одну кнопку выбора программ, пока на дисплее не появится номер требуемой программы. Через несколько секунд на дисплее отобразится продолжительность программы.
4. Выберите применимые опции.
5. Закройте дверцу прибора для запуска программы.

### Опция Delay

1. Задайте программу.

2. Нажимайте  до тех пор, пока на дисплее не отобразится нужное значение отсрочки (от 1 до 24 часов).

На дисплее замигает время отсрочки.

3. Закройте дверцу прибора. Начнется обратный отсчет с интервалом в 1 час.

После завершения обратного отсчета произойдет запуск программы.

### Опция XtraDry

Воспользуйтесь данной опцией, чтобы повысить эффективность сушки. Включение опции XtraDry может повлиять на продолжительность ряда программ, потребление воды и температуру последнего ополаскивания.

Опция XtraDry является постоянной для всех программ, кроме программы Eco; необходимость ее выбора при каждом цикле отсутствует.

В других программах настройка XtraDry постоянна; она автоматически используется в дальнейших циклах. Данную настройку можно изменить в любое время

Данная опция недоступна для программы Rinse and Hold.

## Опция TimeManager

Данная опция увеличивает давление и температуру воды. Этапы мойки и сушки сокращаются.

Общая продолжительность программы сокращается примерно на 50%.

Результаты мойки соответствуют результатам программы со стандартной продолжительностью. Результаты сушки могут ухудшиться.

Если выбранный режим нельзя использовать с данной программой, соответствующий индикатор не загорится или быстро мигает на несколько секунд, а затем погаснет.

## Открытие дверцы во время работы прибора

Открытие дверцы во время выполнения программы приводит к остановке работы прибора. Это может повлиять на показатели энергопотребления и на продолжительность программы. При закрытии дверцы прибор продолжает работу с момента, на котором она была прервана.



Если открыть дверцу во время фазы сушки до того, как AirDry автоматически ее откроет, выполнение программы завершится через 30 секунд.



Если закрыть дверцу после того, как AirDry автоматически ее откроет в ходе выполнения фазы сушки, выполнение программы завершится через 3 минуты.



Не пытайтесь закрыть дверцу прибора в течение 2 минут после того как AirDry автоматически ее откроет; это может привести к повреждению прибора.

## Окончание программы

По окончании программы загорается индикатор окончания работы, а дисплей отображается 0:00.

Все кнопки неактивны за исключением кнопки «Вкл/Выкл».

1. Выключите прибор нажатием на кнопку «Вкл/Выкл» или дождитесь, пока функция AUTO OFF не выключит прибор автоматически. Открывание дверцы до выполнения AUTO OFF приводит к автоматическому выключению прибора.
2. Закройте водопроводный вентиль.

# ПОЛЕЗНЫЕ СОВЕТЫ

## ОБЩИЕ ПОЛОЖЕНИЯ

Приведенные ниже рекомендации обеспечат оптимальные результаты мытья и сушки в ходе каждодневного использования прибора, а также позволят защитить окружающую среду.

- Крупные остатки пищи с тарелок выбрасывайте в мусорное ведро.
- Не производите предварительное ополаскивание посуды вручную. При необходимости используйте программу предварительной мойки (если таковая имеется) или выбирайте программу с этапом предварительной мойки.
- Всегда используйте все пространство корзины.
- При загрузке прибора убедитесь, что вода из разбрызгивателей сможет полностью достичь и вымыть всю посуду. Предметы посуды не должны касаться или перекрывать друг друга.

- Можно использовать средство для посудомоечных машин, ополаскиватель и соль отдельно или в виде таблетированного моющего средства (напр., «3 в 1», «4 в 1», «Все в одном»). Следуйте указаниям, приведенным на упаковке
- Выберите программу в соответствии с типом загрузки и степенью ее загрязненности. Программа ECO обеспечивает наиболее практичное потребление воды и энергии при мытье посуды и столовых приборов обычного уровня загрязнения.

## СМЯГЧИТЕЛЬ ДЛЯ ВОДЫ

Смягчитель для воды удаляет из подаваемой в прибор воды минералы, которые в противном случае могли бы оказать вредное влияние на результаты мойки и на сам прибор.

Чем больше в воде содержится таких минералов, тем выше жесткость воды. Жесткость воды измеряется в соответствующих единицах.

Устройство для смягчения воды необходимо настроить в соответствии с уровнем жесткости воды, используемой в Вашем регионе. Информацию о жесткости воды в Вашем регионе можно получить в местной службе водоснабжения. Для получения хороших результатов мойки важно правильно выбрать уровень настройки смягчителя для воды.

### **ИСПОЛЬЗОВАНИЕ СОЛИ, ОПОЛАСКИВАТЕЛЯ И МОЮЩЕГО СРЕДСТВА**

- Используйте только соль, ополаскиватель и моющее средство для посудомоечных машин. Другие продукты могут привести к повреждению прибора.
- В регионах с жесткой и очень жесткой водой для достижения оптимальных результатов мойки и сушки рекомендуется использовать обычное моющее средство (порошок, гель или таблетки без дополнительных составляющих), и отдельно – ополаскиватель и соль.
- Не реже одного раза в месяц запускайте прибор с очищающим средством, специально предназначенным для этой цели.
- Таблетированные моющие средства не успевают полностью раствориться при использовании коротких программ. Для того, чтобы избежать образование на посуде осадка из моющего средства, рекомендуется использовать таблетки с длинными программами.
- Не превышайте указанную дозировку моющего средства. См. инструкции на упаковке моющего средства.

### **ЧТО ДЕЛАТЬ, ЕСЛИ НЕОБХОДИМО ПРЕКРАТИТЬ ИСПОЛЬЗОВАТЬ ТАБЛЕТИРОВАННОЕ МОЮЩЕЕ СРЕДСТВО**

Прежде чем перейти к использованию моющего средства, соли и ополаскивателя по отдельности выполните следующую процедуру.

1. Установите максимальный уровень смягчителя для воды.
2. Убедитесь, что емкость для соли и дозатор ополаскивателя заполнены.
3. Запустите самую короткую программу, содержащую этап ополаскивания. Не

добавляйте моющее средство и не загружайте корзины.

4. Когда программа будет завершена, скорректируйте уровень жесткости смягчителя для воды в соответствии с жесткостью воды в Вашем регионе.
5. Задайте дозировку ополаскивателя.
6. Включите уведомление о том, что дозатор ополаскивателя пуст.

### **ЗАГРУЗКА КОРЗИН**

- Используйте прибор только для мытья принадлежностей, пригодных для мытья в посудомоечных машинах.
- Не загружайте в прибор изделия из дерева, кости, алюминия, олова и меди.
- Не помещайте в прибор предметы, которые могут впитывать воду (губки, бытовые ткани).
- Удалите остатки пищи с посуды.
- Размягчите пригоревшие остатки пищи на посуде.
- Загружайте полые предметы (чашки, стаканы и сковороды) отверстием вниз.
- Убедитесь, что столовые приборы и тарелки не слиплись. Размещайте ложки попеременно с другими столовыми приборами.
- Проверьте, чтобы стаканы не соприкасались друг с другом.
- Загружайте мелкие предметы в корзину для столовых приборов.
- Легкие предметы укладывайте в верхнюю корзину. Убедитесь, что посуда не двигается.
- Прежде чем запускать программу, убедитесь, что разбрызгиватель может свободно вращаться.

### **ПЕРЕД ЗАПУСКОМ ПРОГРАММЫ**

Убедитесь, что:

- Фильтры очищены и установлены должным образом.
- Крышка емкости для соли плотно закрыта.
- Разбрызгиватели не засорены.
- Посудомоечная машина заправлена солью и ополаскивателем (если не используется таблетированное моющее средство).
- Посуда правильно загружена в корзины.
- Выбранная программа соответствует типу посуды и степени ее загрязненности.
- Использовано подходящее количество моющего средства.

## РАЗГРУЗКА КОРЗИН

1. Прежде чем доставать посуду из прибора, дайте ей остыть. Горячую посуду легко повредить.
2. Вначале вынимайте посуду из нижней корзины, потом - из верхней.



По окончании программы на стенках и дверце прибора может оставаться вода.

## УХОД И ОЧИСТКА

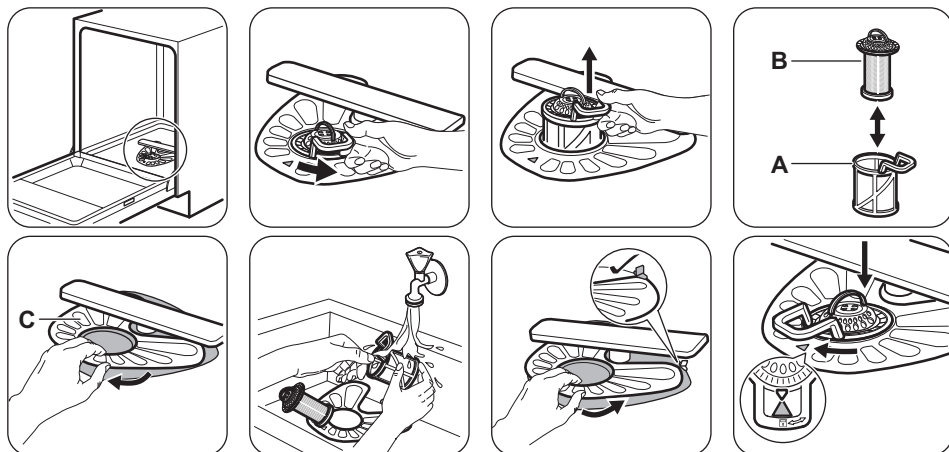


**ВНИМАНИЕ!** Перед выполнением операций по чистке и уходу выключите прибор и извлеките вилку сетевого шнура из розетки.



Грязные фильтры засоренность разбрызгивателей приводит к ухудшению качества мойки. Периодически проверяйте состояние фильтров и, при необходимости, проводите их очистку.

### ОЧИСТКА ФИЛЬТРОВ



- Убедитесь, что внутри или по краям отстойника нет остатков пищи или других загрязнений.
- Установите его обратно в фильтр (C). Убедитесь, что он установлен правильно – под двумя направляющими.
- Соберите фильтры (A) и (B).
- Установите фильтр (A) в плоский фильтр (C). Поверните по часовой стрелке до щелчка.



Неверная установка фильтров может привести к неудовлетворительным результатам мойки и повреждению прибора.

### ЧИСТКА РАЗБРЫЗГИВАТЕЛЕЙ

Не снимайте разбрызгиватели. Если отверстия разбрызгивателей засорились, удалите частицы грязи с помощью предмета с тонким кончиком (зубочисткой).

### ОЧИСТКА НАРУЖНЫХ ПОВЕРХНОСТЕЙ

- Протирайте прибор мягкой влажной тряпкой.
- Используйте только нейтральные моющие средства.
- Не используйте абразивные средства, царапающие губки и растворители.

## ЧИСТКА ВНУТРЕННИХ ЧАСТЕЙ

- Тщательно очистите прибор, включая резиновый уплотнитель дверцы, мягкой влажной тряпкой.
- При регулярном использовании программ с малой продолжительностью внутри прибора могут откладываться наслоения жира и накипи. Во избежание этого рекомендуется не реже 2 раз в месяц

запускать программы с большой продолжительностью.

- Для обеспечения оптимального уровня производительности прибора рекомендуется раз в месяц использовать специализированное средство для очистки посудомоечных машин. Точно следуйте инструкциям на упаковке продуктов.

## ПОИСК И УСТРАНЕНИЕ НЕИСПРАВНОСТЕЙ


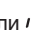
Если прибор не запускается или останавливается во время работы, сначала проверьте, нет ли возможности разрешить проблему самостоятельно при помощи информации, приведенной в Таблице, или обратиться в авторизованный сервисный центр.

**При некоторых неисправностях на дисплее выводится код неисправности.**

**Большинство возможных неполадок могут быть устранены без обращения в авторизованный сервисный центр.**



**ВНИМАНИЕ!** Произведенный ненадлежащим образом ремонт может представлять серьезный риск для безопасности потребителя. Все ремонтные работы должны производиться квалифицированным персоналом.

Неисправность и код неисправности	Возможная причина неисправности и способ ее устранения
Прибор не включается.	<ul style="list-style-type: none"><li>• Убедитесь, что вилка сетевого шнура вставлена в розетку электропитания.</li><li>• Убедитесь, что предохранитель на электрощите не поврежден.</li></ul>
Программа не запускается.	<ul style="list-style-type: none"><li>• Убедитесь, что дверца прибора закрыта.</li><li>• Если задана функция «Отсрочка пуска», отмените ее или дождитесь окончания обратного отсчета.</li><li>• Прибор приступил к процедуре «зарядки» смолы внутри смягчителя для воды. Продолжительность данной процедуры составляет приблизительно 5 минут.</li></ul>
В прибор не поступает вода. На дисплее отобразится символ  или  .	<ul style="list-style-type: none"><li>• Убедитесь, что водопроводный кран открыт.</li><li>• Убедитесь, что давление в водопроводной сети не понижено. Для получения сведений об этом обратитесь в местную службу водоснабжения.</li><li>• Убедитесь, что водопроводный кран не засорен.</li><li>• Убедитесь, что фильтр наливного шланга не засорен.</li><li>• Убедитесь, что наливной шланг не перекручен и не пережат.</li></ul>



Неисправность и код неисправности	Возможная причина неисправности и способ ее устранения
<p>Прибор не сливает воду. На дисплее отображается <i>20</i>.</p>	<ul style="list-style-type: none"> <li>• Убедитесь, что сливная труба не засорена.</li> <li>• Убедитесь, что фильтр сливного шланга не засорен.</li> <li>• Убедитесь, что внутренняя система фильтрации не засорена.</li> <li>• Убедитесь, что сливной шланг не перекручен и не передавлен.</li> </ul>
<p>Сработала система защиты от перелива. На дисплее отображается <i>30</i>.</p>	<ul style="list-style-type: none"> <li>• Закройте водопроводный вентиль и обратитесь в авторизованный сервисный центр.</li> </ul>
<p>Во время выполнения цикла прибор останавливает и возобновляет работу чаще обычного.</p>	<ul style="list-style-type: none"> <li>• Это нормально. Так обеспечиваются оптимальные результаты мойки и экономия электроэнергии.</li> </ul>
<p>Программа выполняется слишком долго.</p>	<ul style="list-style-type: none"> <li>• Для уменьшения времени работы программы выберите опцию TimeManager.</li> <li>• Если выбрана опция «Отсрочка пуска», отмените ее или дождитесь окончания обратного отсчета.</li> </ul>
<p>Значение оставшегося до окончания цикла времени увеличивается, а затем резко уменьшается перед самым окончанием программы.</p>	<ul style="list-style-type: none"> <li>• Это не является неисправностью. Прибор работает надлежащим образом.</li> </ul>
<p>Имеется небольшая утечка со стороны дверцы прибора.</p>	<ul style="list-style-type: none"> <li>• Прибор не выровнен. Слегка вывинтите или завинтите регулировочные ножки (если предусмотрено в данной модели).</li> <li>• Дверца прибора находится не по центру внутренней камеры. Отрегулируйте заднюю ножку (если подобная регулировка доступна).</li> </ul>
<p>Дверца прибора закрывается с трудом.</p>	<ul style="list-style-type: none"> <li>• Прибор не выровнен. Слегка вывинтите или завинтите регулировочные ножки (если предусмотрено в данной модели).</li> <li>• Столовые приборы частично выступают за пределы корзины.</li> </ul>
<p>Изнутри прибора доносится дребезжание или стук.</p>	<ul style="list-style-type: none"> <li>• Столовые приборы размещены в корзинах ненадлежащим образом. Сверяйтесь с брошюрой, описывающей загрузку корзин.</li> <li>• Убедитесь, что разбрызгиватели свободно вращаются.</li> </ul>
<p>Работа прибора приводит к срабатыванию электропродхранителя.</p>	<ul style="list-style-type: none"> <li>• Создаваемая одновременной работой ряда приборов нагрузка превышает допустимую. Проверьте значение разрешенной нагрузки розетки и максимальную нагрузку счетчика, или выключите один из работающих приборов.</li> <li>• Повреждение в электрической цепи внутри прибора. Обратитесь в авторизованный сервисный центр.</li> </ul>



Другие возможные причины приведены в Главах «**Перед первым использованием**», «**Ежедневное использование**» и «**Указания и рекомендации**».

обратитесь в авторизованный сервисный центр.

Если коды неисправности не описаны в таблице, обратитесь в авторизованный сервисный центр.

Проверив прибор, выключите и включите прибор. Если неисправность появится снова,

## РЕЗУЛЬТАТЫ МОЙКИ И СУШКИ НЕУДОВЛЕТВОРИТЕЛЬНЫ

Неисправность	Возможная причина неисправности и способ ее устранения
Неудовлетворительные результаты мойки.	<ul style="list-style-type: none"><li>• См. Главы «<b>Ежедневное использование</b>», «<b>Указания и рекомендации</b>» и брошюру, описывающую загрузку корзин.</li><li>• Используйте программы более интенсивной мойки.</li><li>• Произведите очистку разбрызгивателя и фильтра. См. Главу «<b>Уход и очистка</b>».</li></ul>
Неудовлетворительные результаты сушки.	<ul style="list-style-type: none"><li>• Столовые приборы слишком долго находились в закрытом приборе.</li><li>• Ополаскиватель отсутствует, или дозировка ополаскивателя слишком мала. Установите более высокую дозировку ополаскивателя.</li><li>• Возможно, предметы из пластика потребуются вытереть полотенцем.</li><li>• Для оптимальных результатов сушки включите опцию XtraDry и задайте AirDry.</li><li>• Рекомендуется постоянно использовать ополаскиватель – даже в сочетании с таблетированным моющим средством.</li></ul>
Имеются белесые потеки или синеватый налет на стеклянной посуде и тарелках.	<ul style="list-style-type: none"><li>• Слишком большое количество выдаваемого ополаскивателя. Уменьшите уровень дозатора ополаскивателя.</li><li>• Было добавлено слишком большое количество моющего средства.</li></ul>
Имеются пятна и потеки на стекле и посуде.	<ul style="list-style-type: none"><li>• Недостаточное количество выдаваемого ополаскивателя. Повысьте уровень дозатора ополаскивателя.</li><li>• Причиной может быть качество ополаскивателя.</li></ul>
Посуда остается влажной.	<ul style="list-style-type: none"><li>• Для оптимальных результатов сушки включите опцию XtraDry и задайте AirDry.</li><li>• В программе отсутствует этап сушки, или в ней предусмотрен этап сушки при низкой температуре.</li><li>• Дозатор ополаскивателя пуст.</li><li>• Причиной может быть качество ополаскивателя.</li><li>• Причиной может быть качество таблетированного моющего средства. Попробуйте таблетки другого производителя или включите дозатор ополаскивателя и используйте ополаскиватель одновременно с таблетированным моющим средством.</li></ul>

Неисправность	Возможная причина неисправности и способ ее устранения
Внутри прибора имеется влага.	<ul style="list-style-type: none"> <li>• Это не является признаком неисправности прибора. Данное явление вызвано содержащейся в воздухе влагой, которая конденсируется на стенках.</li> </ul>
Необычно сильное пенообразование в ходе мойки.	<ul style="list-style-type: none"> <li>• Используйте только моющие средства для посудомоечных машин.</li> <li>• Имеется утечка ополаскивателя из дозатора ополаскивателя. Обратитесь в авторизованный сервисный центр.</li> </ul>
На столовых приборах имеются следы ржавчины.	<ul style="list-style-type: none"> <li>• В воде, используемой для мойки, слишком высоко содержание солей. См. Главу <b>«Смягчитель для воды»</b>.</li> <li>• Столовые приборы из серебра и нержавеющей стали оказались рядом друг с другом. Избегайте ситуаций, в которых изделия из серебра и нержавеющей стали могли бы оказаться рядом друг с другом.</li> </ul>
По окончании программы в дозаторе находятся остатки моющего средства.	<ul style="list-style-type: none"> <li>• Таблетированное моющее средство застряло в дозаторе и не было полностью вымыто водой.</li> <li>• Моющее средство вымывается из дозатора не полностью. Убедитесь, что разбрызгиватель не засорен и не заблокирован.</li> <li>• Убедитесь, что изделия в корзинах не препятствуют открыванию крышки дозатора моющего средства.</li> </ul>
Внутри прибора присутствует неприятный запах.	<ul style="list-style-type: none"> <li>• См. <b>«Чистка внутренних частей»</b>.</li> </ul>
На столовых приборах, внутренней камере и внутренней стороне дверцы имеется известковый налет.	<ul style="list-style-type: none"> <li>• Низкий уровень соли; проверьте индикатор наличия соли.</li> <li>• Крышка емкости для соли закрыта неплотно.</li> <li>• Водопроводная вода имеет высокую жесткость. См. Главу <b>«Смягчитель для воды»</b>.</li> <li>• Используйте соль и выполняйте регенерацию смягчителя для воды даже при использовании универсального таблетированного средства. См. Главу <b>«Смягчитель для воды»</b>.</li> <li>• Если известковые отложения по-прежнему не исчезают, произведите очистку прибора при помощи специально предназначенных для этого очищающих средств.</li> <li>• Попробуйте другое моющее средство.</li> <li>• Обратитесь к производителю моющего средства.</li> </ul>
Сколы, обесцвечивание или помутнение столовых приборов.	<ul style="list-style-type: none"> <li>• Мойте в приборе только посуду, пригодную для мытья в посудомоечных машинах.</li> <li>• Будьте внимательны при загрузке и разгрузке корзины. Сверяйтесь с брошюрой, описывающей загрузку корзин.</li> <li>• Деликатные предметы укладывайте в верхнюю корзину.</li> </ul>



Другие возможные причины приведены в Главах «Перед первым использованием», «Ежедневное использование» и «Указания и рекомендации».

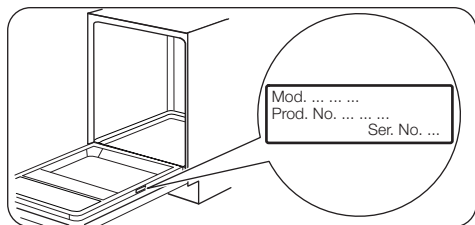
## ТЕХНИЧЕСКИЕ ДАННЫЕ

Габаритные размеры	Ширина /высота / глубина (мм)	446 / 818 - 898 / 550
Подключение к электросети <sup>1)</sup>	Напряжение (В)	220 - 240
	Частота (Гц)	50
Давление в водопроводной сети	Мин. / макс. бар (МПа)	0.5 (0.05) / 8 (0.8)
Водоснабжение	Холодная или горячая вода <sup>2)</sup>	макс. 60°C
Вместимость	Комплектов посуды	9
Потребляемая мощность	При оставлении во включенном состоянии (Вт)	5.0
Потребляемая мощность	В отключенном состоянии (Вт)	0.50

1) Другие значения приведены в табличке с техническими данными.

2) Если горячая вода подается из системы, использующей альтернативный источник энергии (например, солнечные панели или ветрогенераторы), подключайте машину к водопроводу горячей воды, чтобы снизить потребление энергии.

### ТАБЛИЧКА С ТЕХНИЧЕСКИМИ ДАННЫМИ



производительности (напр., в соответствии с EN60436), обращайтесь по электронной почте:

**info.test@dishwasher-production.com**

Направляя запрос, укажите продуктовый номер изделия (PNC), который находится на табличке с техническими данными.

По всем вопросам о вашей посудомоечной машине см. приложенное к прибору руководство пользователя.


### ИНФОРМАЦИЯ ДЛЯ ТЕСТИРУЮЩИХ ОРГАНИЗАЦИЙ

Для получения всей информации, необходимой для тестирования

## ОХРАНА ОКРУЖАЮЩЕЙ СРЕДЫ

Материалы с символом следует сдавать на переработку. Положите упаковку в соответствующие контейнеры для сбора

вторичного сырья. Принимая участие в переработке старого электробытового оборудования, Вы помогаете защитить окружающую среду и здоровье человека. Не

выбрасывайте вместе с бытовыми отходами бытовую технику, помеченную символом . Доставьте изделие на местное предприятие по переработке вторичного сырья или

обратитесь в свое муниципальное управление.

 Класс энергетической эффективности в Российской Федерации: А

Дата изготовления изделия указана в его серийном номере, где первая цифра номера соответствует последней цифре года изготовления, а вторая и третья цифры – порядковому номеру недели. Например, серийный номер 84512345 означает, что изделие изготовлено на сорок пятой неделе 2018 года.

Изготовитель: Electrolux Appliances AB, St. Göransgatan 143, 105 45 Stockholm, Швеция

Импортер и уполномоченная изготовителем организация:

ООО "Электролюкс Рус", Кожевнический проезд 1, 115114, Москва, тел.: 8-800-200-3589

Изготовлено в Польше

## **ІНФОРМАЦІЯ З ТЕХНІКИ БЕЗПЕКИ**

---

Перед установкою та експлуатацією приладу слід уважно прочитати інструкцію користувача. Виробник не несе відповідальності за травми або збитки через неправильне встановлення або використання. Інструкції з експлуатації приладу слід зберігати в безпечному і доступному місці з метою користування в майбутньому.

### **БЕЗПЕКА ДІТЕЙ І ВРАЗЛИВИХ ОСІБ**

- Діти від 8 років, особи з обмеженими фізичними, сенсорними чи розумовими здібностями та особи без відповідного досвіду та знань можуть користуватися цим приладом лише під наглядом або після отримання інструктажу стосовно безпечного користування приладом і пов'язаних ризиків.
- Діти у віці від 3 до 8 років та особи зі значними та складними обмеженими можливостями можуть залишатися поблизу приладу лише за умови постійного нагляду.
- Не слід залишати дітей до трьох років без постійного нагляду поблизу приладу.
- Не дозволяйте дітям гратися з приладом.
- Тримайте м'які засоби в недоступному для дітей місці.
- Не допускайте дітей чи домашніх тварин до приладу, коли його дверцята відчинені.
- Дітям забороняється виконувати очищення чи роботи з обслуговування приладу, які можуть виконуватися користувачем, без нагляду.

### **ЗАГАЛЬНІ ПРАВИЛА БЕЗПЕКИ**

- Цей прилад призначено для використання в побутових і аналогічних сферах:
  - у фермерських будинках, на кухнях магазинів, офісів та інших робочих установ;
  - клієнтами готелів, мотелів та інших житлових приміщень.

- Не змінюйте технічні специфікації цього приладу.
- Робочий тиск води (мінімальний і максимальний) має бути в діапазоні 0.5 (0.05) / 8 (0.8) бар (МПа)
- Не перевищуйте максимальне значення кількості комплектів посуду: 9 .
- Задля уникнення небезпеки при пошкодженні електричного кабелю його заміну має здійснювати виробник, представник його авторизованого сервісного центру або інша кваліфікована особа.
- Розмістіть столові прибори в кошику для столових приборів гострими кінцями вниз або покладіть їх до кошика для столових приборів у горизонтальному положенні гострими кінцями вниз.
- Не залишайте прилад з відкритими дверцятами без нагляду, щоб випадково не наступити на них.
- Перш ніж виконувати технічне обслуговування, вимкніть прилад і вийміть вилку з розетки.
- Не використовуйте струмінь води та/або пари високого тиску для очищення приладу.
- Якщо в нижній частині приладу є вентиляційні отвори, їх не слід закривати, наприклад, килимом.
- Прилад слід під'єднати до водопроводу за допомогою набору нових шлангів, що постачається. Забороняється повторно використовувати набір старих шлангів.

## ІНСТРУКЦІЇ З ТЕХНІКИ БЕЗПЕКИ

### УСТАНОВКА



**ПОПЕРЕДЖЕННЯ!** Установлювати цей прилад повинен лише кваліфікований фахівець.

- Повністю зніміть упаковку.
- Не встановлюйте й не використовуйте пошкоджений прилад.
- Не встановлюйте прилад і не користуйтеся ним у приміщеннях, де температура нижче 0°C.
- Дотримуйтеся інструкцій зі встановлення, що постачаються разом із приладом.
- Будьте обережні під час переміщення приладу, оскільки він важкий.

Використовуйте захисні рукавички та взуття, що постачається в комплекті.

- Переконайтеся в тому, що конструкції, під якими та біля яких встановлено прилад, є стійкими та безпечними.

### ПІД'ЄДНАННЯ ДО ЕЛЕКТРОМЕРЕЖІ



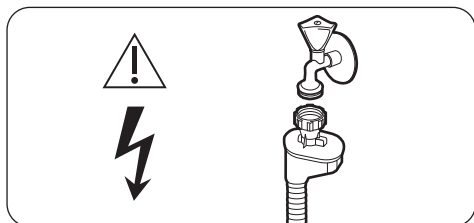
**ПОПЕРЕДЖЕННЯ!** Існує ризик займання та ураження електричним струмом.

- Прилад повинен бути заземленим.
- Переконайтеся в тому, що параметри на табличці з технічними даними сумісні з електричними параметрами електроживлення від мережі.

- Завжди використовуйте правильно встановлену протиударну розетку.
- Не використовуйте розгалужувачі, перехідники й подовжувачі.
- Будьте обережні, аби не пошкодити штепсельну вилку та кабель. Якщо кабель живлення потребує заміни, зверніться до нашого сервісного центру.
- Вставляйте штепсельну вилку в розетку електроживлення лише після закінчення установки. Переконайтеся, що після установки є вільний доступ до розетки електроживлення.
- Не тягніть за кабель живлення, щоб відключити прилад із мережі. Завжди вимикайте, витягаючи штепсельну вилку.
- Цей прилад відповідає директивам ЄЕС.
- Лише для Великобританії та Ірландії. Пристрій оснащено електричною вилкою на 13 А. Якщо необхідно замінити запобіжник в електричній вилці, установлюйте тільки запобіжник 13 А ASTA (BS 1362).

### ПІДКЛЮЧЕННЯ ДО ВОДОПРОВОДУ

- Не допускайте пошкодження шлангів.
- Перед тим, як під'єднати прилад до нових труб або труб, що не використовувалися тривалий час, чи якщо проводилися ремонтні роботи або встановлювалися нові пристрої (лічильники води тощо), спустіть воду, доки вона не буде чистою й прозорою.
- Під час першого використання приладу й після першого використання переконайтеся у відсутності видимих витоків води.
- Впускний шланг оснащено запобіжним клапаном і каналом із внутрішнім кабелем живлення.



**ПОПЕРЕДЖЕННЯ!** Висока напруга.

- У разі пошкодження впускного шланга негайно закрийте водопровідний кран і вийміть штепсельну вилку з розетки. Для заміни впускного шланга звертайтеся до авторизованого сервісного центру.

### КОРИСТУВАННЯ

- Не сідайте й не ставайте на відкриті дверцята.
- Мийні засоби для посудомийної машини є небезпечними. Дотримуйтеся інструкцій з безпеки, що зазначені на упаковці мийного засобу.
- Не пийте воду із приладу, а також не грайтеся цією водою.
- Не виймайте посуд із приладу до завершення програми. Певна кількість мийного засобу може залишатися на посуді.
- Із приладу може вийти гаряча пара, якщо відчинити дверцята під час виконання програми.
- Не кладіть усередину приладу, поряд із ним або на нього легкозаймисті речовини чи предмети, змочені в легкозаймистих речовинах.

### СЕРВІС

- Для ремонту приладу зверніться в авторизований сервісний центр.
- Використовуйте лише оригінальні запасні частини.

### УТИЛІЗАЦІЯ



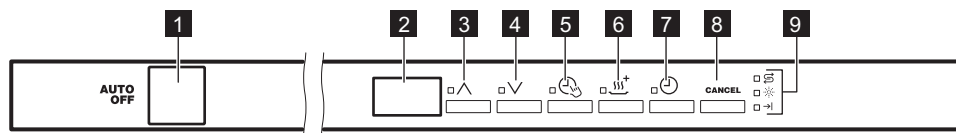
**ПОПЕРЕДЖЕННЯ!** Існує небезпека задушення.

- Відключіть прилад від електромережі.
- Відріжте кабель живлення і викиньте його.
- Зніміть замок із дверцят, щоб уникнути запирання дітей і домашніх тварин у приладі.

Цей продукт по змісту небезпечних речовин відповідає вимогам Технічного регламенту обмеження використання деяких небезпечних речовин в електричному та електронному обладнанні (постанова Кабінету Міністрів України №1057 від 3 грудня 2008р.)



# ЛЕГКИЙ ЗАПУСК



- |                                      |                                      |
|--------------------------------------|--------------------------------------|
| <b>1</b> Кнопка ввімкнення/вимкнення | <b>6</b> Кнопка <b>XtraDry</b>       |
| <b>2</b> Дисплей                     | <b>7</b> Кнопка відкладеного запуску |
| <b>3</b> Кнопка програм (вгору)      | <b>8</b> Кнопка <b>CANCEL</b>        |
| <b>4</b> Кнопка програм (вниз)       | <b>9</b> Індикатори                  |
| <b>5</b> Кнопка <b>TimeManager</b>   |                                      |

## ІНДИКАТОРИ

- | Індикатор завершення.
- ⊞ Індикатор рівня солі. Ніколи не світиться під час виконання програми.
- ☼ Індикатор рівня ополіскувача. Ніколи не світиться під час виконання програми.

## BEAM-ON-FLOOR

Beam-on-Floor – це функція, яка проектує світло на підлогу під приладом.

- Після запуску програми з'являється червоне світло, яке продовжує світитися протягом усього часу її виконання.
- Коли виконання програми завершено, з'являється зелене світло.
- У разі несправності приладу червоне світло починає мигтіти.



Beam-on-Floor згасає, якщо прилад вимкнено.

# ПРОГРАМИ

Програма	Ступінь забруднення Тип завантаження	Фази програми	Показники споживання <sup>1)</sup>		
			Тривалість (хв.)	Споживання електроенергії (кВт·год)	Споживання води (л)
P1 Eco <sup>2)</sup>	Середній ступінь забруднення Посуд і столові прибори	<ul style="list-style-type: none"> <li>• Попереднє миття</li> <li>• Миття 50 °C</li> <li>• Ополіскування</li> <li>• Сушіння</li> </ul>	245	0.778	9.9
P2 AUTOMATIC <sup>3)</sup>	Все Посуд, столові прибори, каструлі та сковороди	<ul style="list-style-type: none"> <li>• Попереднє миття</li> <li>• Миття 45 °C - 70 °C</li> <li>• Ополіскування</li> <li>• Сушіння</li> </ul>	40 - 150	0.5 - 1.2	6 - 12
P3 Intensive	Високий ступінь забруднення Посуд, столові прибори, каструлі та сковороди	<ul style="list-style-type: none"> <li>• Попереднє миття</li> <li>• Миття 70 °C</li> <li>• Ополіскування</li> <li>• Сушіння</li> </ul>	130 - 150	1.0 - 1.2	11 - 13
P4 Quick 30Min <sup>4)</sup>	Свіже забруднення Посуд і столові прибори	<ul style="list-style-type: none"> <li>• Миття при температурі 60 °C або 65 °C</li> <li>• Ополіскування</li> </ul>	30	0.6 - 0.8	8
P5 Delicate	Середнє або незначне забруднення Тонкий фаянсовий або порцеляновий посуд, скляний посуд	<ul style="list-style-type: none"> <li>• Миття 45 °C</li> <li>• Ополіскування</li> <li>• Сушіння</li> </ul>	60 - 80	0.8 - 0.9	10 - 12

Програма	Ступінь забруднення Тип завантаження	Фази програми	Показники споживання <sup>1)</sup>		
			Тривалість (хв.)	Споживання електроенергії (кВт•год)	Споживання води (л)
P6 Rinse and Hold <sup>5)</sup>	Все	• Попереднє миття	14	0.1	4

1) Показники споживання та тривалість програми залежать від тиску й температури води, коливання напруги в електромережі, вибраних опцій та кількості посуду.

2) Ця програма забезпечує найефективніше споживання води й електроенергії під час миття посуду та столових приборів із середнім ступенем забруднення. (Також це стандартна програма для дослідницьких установ.)

3) Прилад визначає ступінь забруднення та кількість посуду в кошиках і підбирає температуру, кількість води, рівень енергоспоживання та тривалість програми.

4) Ця програма використовується, якщо треба вимити посуд зі свіжим забрудненням. Вона дозволяє досягти високих результатів миття за короткий період часу.

5) Ця програма використовується для швидкого ополіскування посуду та уникнення прилипання залишків їжі і виходу неприємного запаху з приладу. Не використовуйте миючий засіб під час виконання цієї програми.

## НАЛАШТУВАННЯ

### РЕЖИМ ВИБОРУ ПРОГРАМИ

Коли прилад знаходиться у режимі вибору програм, можна встановити програму та увійти у режим користувача для зміни налаштувань приладу.

Щоб увійти у режим вибору програм:

Натисніть кнопку ввімкнення/вимкнення.

- На дисплеї відображається номер програми Eco.
- Через декілька секунд на дисплеї відображається тривалість програми.

Якщо панель управління не показує, що прилад знаходиться у режимі вибору програм, здійсніть процедуру CANCEL.

### ПРОЦЕДУРА CANCEL

Використовуйте CANCEL для:

- Скасування програми, що виконується.
- Зупинки зворотного відліку часу опції Delay.
- Переведення приладу назад у режим вибору програм.

Для CANCEL:

Натисніть і утримуйте CANCEL, доки на панелі управління не буде показано, що прилад знаходиться у режимі вибору програм.



### РЕЖИМ КОРИСТУВАЧА

Налаштування, доступні у режимі користувача:

- Рівень пом'якшувача води відповідно до жорсткості води.
- Увімкнення або вимкнення повідомлення про відсутність ополіскувача.
- Увімкнення та вимкнення звукового сигналу після завершення програми.
- Увімкнення або вимкнення AirDry.

Перед входом у режим користувача переконайтеся, що прилад знаходиться у режимі вибору програм:

Щоб увійти у режим користувача:

Натисніть і утримуйте одночасно  та  протягом мінімум 3 секунд.

Індикатори: , ,  та  почнуть миготіти.

Оскільки прилад зберігає вибрані налаштування, немає потреби налаштовувати їх перед кожним циклом.

## РЕГУЛЮВАННЯ ПОМ'ЯКШУВАЧА ВОДИ

Переконайтеся, що прилад переведено у режим користувача.

- Натисніть .
  - Індикатори , і вимкнені.
  - Індикатор усе ще блимає.
  - На дисплеї відображається поточне налаштування. наприклад,  $5 \text{ L} =$  рівень 5.
- Натисніть кнопку , щоб змінити налаштування. Кожне натиснення кнопки збільшує рівень на один показник.

Після досягнення 10 рівня відлік починається з 1 рівня.

- Щоб підтвердити налаштування, натисніть кнопку увімкнення/вимкнення.



Якщо ви застосовуєте комбіновані таблетовані миючі засоби, що містять сіль, та жорсткість вашої води менше ніж  $21^{\circ}\text{dH}$ , ви можете встановити найнижчий рівень пом'якшувача води. Він деактивує індикатор додавання солі.

Якщо ви застосовуєте стандартний мийний засіб або комбінований таблетований мийний засіб без солі, встановіть належний рівень жорсткості води, щоб індикатор додавання солі залишався активним.

## ТАБЛИЦЯ ЖОРСТКОСТІ ВОДИ

Німецькі градуси ( $^{\circ}\text{dH}$ )	Французькі градуси ( $^{\circ}\text{fH}$ )	ммоль/л	Градуси Кларка	Рівень пом'якшувача води
47 - 50	84 - 90	8.4 - 9.0	58 - 63	10
43 - 46	76 - 83	7.6 - 8.3	53 - 57	9
37 - 42	65 - 75	6.5 - 7.5	46 - 52	8
29 - 36	51 - 64	5.1 - 6.4	36 - 45	7
23 - 28	40 - 50	4.0 - 5.0	28 - 35	6
19 - 22	33 - 39	3.3 - 3.9	23 - 27	5 1)
15 - 18	26 - 32	2.6 - 3.2	18 - 22	4
11 - 14	19 - 25	1.9 - 2.5	13 - 17	3
4 - 10	7 - 18	0.7 - 1.8	5 - 12	2
<4	<7	<0.7	< 5	1 2)

1) Заводське налаштування

2) Не використовуйте сіль на цьому рівні.

## ВИМКНЕННЯ ПОВІДОМЛЕННЯ ПРО НИЗЬКИЙ РІВЕНЬ ОПОЛІСКУВАЧА

Переконайтеся, що прилад переведено у режим користувача.

- Натисніть .
  - Індикатори , і вимкнені.
  - Індикатор усе ще блимає.

- На дисплеї відображається поточне налаштування.
  - $! d$  = повідомлення про порожній дозатор ополіскувача увімкнено.
  - $0 d$  = повідомлення про порожній дозатор ополіскувача вимкнено.

- Натисніть кнопку , щоб змінити налаштування.

3. Щоб підтвердити налаштування, натисніть кнопку ввімкнення/вимкнення.



Коли контейнер ополіскувача порожній, активується відповідний індикатор, який повідомляє про необхідність поповнити запаси ополіскувача. Якщо результати сушіння є задовільними в разі використання лише багатофункціонального мийного засобу, можна вимкнути повідомлення про потребу поповнити ополіскувач. Проте заради найкращих результатів рекомендується використовувати ополіскувач. Якщо ви використовуєте стандартний мийний засіб або багатофункціональний таблетований мийний засіб без ополіскувача, увімкніть повідомлення для того, щоб індикатор рівня ополіскувача залишався активним.

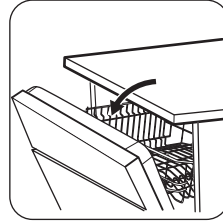
### УВІМКНЕННЯ ЗВУКОВОГО СИГНАЛУ ЗАВЕРШЕННЯ ПРОГРАМИ

Переконайтеся, що прилад переведено у режим користувача.

1. Натисніть .
  - Індикатори  $\wedge$ ,  $\vee$  і  $\text{III}^+$  вимкнені.
  - Індикатор усе ще блимає.
  - На дисплеї відображається поточне налаштування.
    - $\text{00}$  = звуковий сигнал вимкнено.
    - $\text{10}$  = звуковий сигнал увімкнено.
2. Натисніть кнопку , щоб змінити налаштування.
3. Щоб підтвердити налаштування, натисніть кнопку увімкнення/вимкнення.

### ВИМКНЕННЯ ОПЦІЇ AIRDRY

Функція AirDry покращує ефективність сушіння та зменшує споживання електроенергії.



Під час фази сушіння механізм відкриває дверцята приладу. Після цього дверцята тримаються відкритими.

За промовчанням функція AirDry активована з усіма програмами, крім Rinse and Hold (якщо застосовується), але її можна відключити. Переконайтеся, що прилад переведено у режим користувача.

1. Натисніть  $\text{III}^+$ .

Індикатори:  $\wedge$ ,  $\vee$ , вимкнені. Індикатор  $\text{III}^+$  усе ще блимає.

На дисплеї відображається поточне

налаштування.  $\text{10}$  = AirDry активовано.

2. Натисніть кнопку  $\text{III}^+$ , щоб змінити налаштування.  $\text{00}$  = AirDry вимкнено.
3. Натисніть кнопку ввімкнення/вимкнення, щоб підтвердити і зберегти налаштування.



**УВАГА** Якщо діти мають доступ до приладу, рекомендується вимкнути функцію AirDry, оскільки відкриті дверцята можуть представляти певну загрозу.

## ПЕРЕД ПЕРШИМ ВИКОРИСТАННЯМ

1. Перевірте, чи поточний рівень пом'якшувача води відповідає жорсткості води вашого водопостачальника. Якщо ні, налаштуйте рівень пристрою для пом'якшення води. Щоб дізнатися, яка жорсткість води у вашій місцевості, зверніться в службу водопостачання.
2. Заповніть контейнер спеціальною сіллю для посудомийної машини.
3. Залийте спеціальний ополіскувач у дозатор посудомийної машини.
4. Відкрийте водопровідний кран.
5. У приладі можуть бути сторонні речовини, що залишилися у процесі виробництва. Запустіть програму, щоб їх видалити. Не

застосовуйте миючий засіб і не  
завантажуйте кошики.

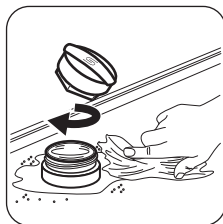
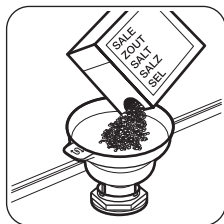
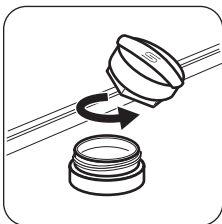
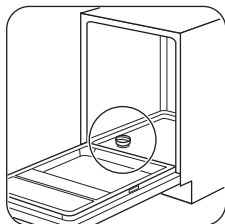
## КОНТЕЙНЕР ДЛЯ СОЛІ



**УВАГА** Використовуйте лише крупнозернисту сіль, призначену для посудомийних машин. Мілка сіль збільшує ризик корозії.

Сіль використовується для заряджання смоли в приладі для пом'якшення води. Це забезпечує добрі результати миття при щоденному користуванні.

### Додавання солі

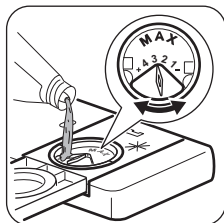
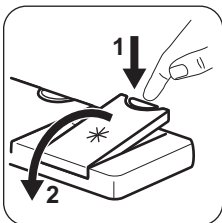
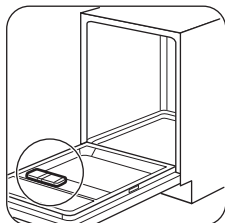


Перед першим використанням залийте один літр води в контейнер для солі.



**УВАГА** Вода з сіллю може перелитися з контейнера для солі під час наповнення. Для того щоб запобігти корозії, запускайте програму одразу після наповнення контейнера для солі.

### ДОДАВАННЯ ОПОЛІСКУВАЧА



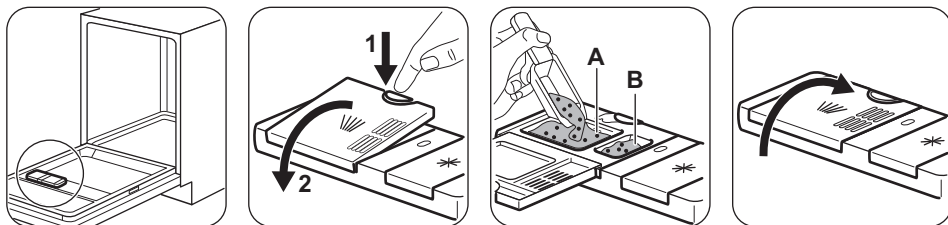
Завдяки ополіскувачу на посуді після висихання не залишаються смуги та плями. Це автоматично спрацьовує під час фази гарячого ополіскування.

## ЩОДЕННЕ КОРИСТУВАННЯ

1. Відкрийте водопровідний кран.
  2. Для ввімкнення приладу натисніть кнопку ввімкнення/вимкнення.
- Переконайтеся в тому, що прилад переведено в режим вибору програми.
- Якщо світиться індикатор солі, наповніть сіллю контейнер для солі.
  - Якщо світиться індикатор ополіскувача, наповніть дозатор ополіскувача.

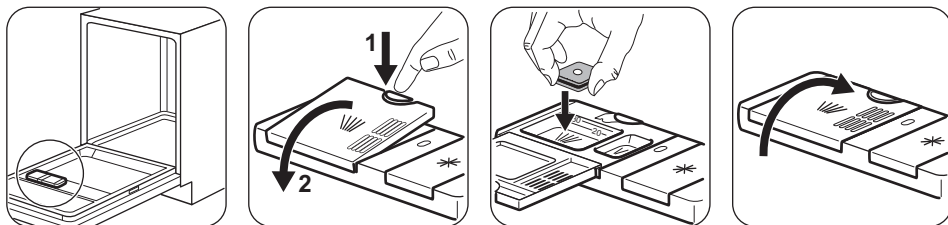
3. Завантажте посуд у кошики.
4. Додайте миючий засіб.
5. Встановіть і запустіть програму, що відповідає типу посуду та ступеню його забруднення.

## ДОДАВАННЯ МИЮЧОГО ЗАСОБУ



Якщо програма включає фазу попереднього миття, помістіть невелику кількість миючого засобу у відділення В.

## ДОДАВАННЯ КОМБІНОВАНОГО ТАБЛЕТОВАНОГО ЗАСОБУ



- Встановіть найнижчий рівень пом'якшувача води.

## ВСТАНОВЛЕННЯ І ЗАПУСК ПРОГРАМИ

### Функція AUTO OFF

З метою зменшення споживання електроенергії ця функція автоматично вимикає прилад, коли він не працює.


Функція вмикається в таких випадках:

- Через 5 хвилин після завершення програми.
- Через 5 хвилин, якщо програма не запустилася.

### Запуск програми

1. Залиште дверцята приладу трохи відкритими.
2. Для ввімкнення приладу натисніть кнопку ввімкнення/вимкнення. Переконайтеся, що прилад переведено в режим вибору програми.
3. Натисніть одну з кнопок програм і утримуйте її, доки на дисплеї не з'явиться номер, що відповідає потрібній програмі. Через декілька секунд на дисплеї відображається тривалість виконання програми.
4. Налаштуйте відповідні опції.
5. Щоб запустити програму, закрийте дверцята приладу.

### Опція Delay

1. Виберіть програму.
2. Натискайте кнопку , доки на дисплеї не відобразиться потрібний час відкладеного запуску (1-24 год). На дисплеї блиматиме час відкладеного запуску.
3. Закрийте дверцята приладу. Починається зворотний відлік з кроком в 1 годину.

Після закінчення зворотного відліку програма запуститься автоматично.

### Опція XtraDry

Активуйте цю опцію, щоб покращити результати сушіння. Використання функції XtraDry може вплинути на тривалість деяких програм, рівень споживання води й останню температуру ополіскування.

Функція XtraDry є постійною для всіх програм, за винятком Eco, і не потребує активації при кожному циклі.

В інших програмах налаштування XtraDry є постійним і автоматично використовується в наступних циклах. Цю конфігурацію можна змінити у будь-який час.

Ця опція недоступна з Rinse and Hold.

## Опція TimeManager

Ця опція також підвищує тиск і температуру води. Фази миття та сушіння скорочуються.

Загальна тривалість виконання програми зменшується приблизно на 50%.

Результати миття будуть такими самими, як і при звичайній тривалості програми.

Результати сушіння можуть погіршитися.

Якщо використання опції в цій програмі неможливе, то відповідний індикатор не загориться або буде швидко блимати впродовж декількох секунд, після чого згасне.

## Відчинення дверцят під час роботи приладу

Якщо відкрити дверцята під час виконання програми, прилад зупиниться. Це може вплинути на рівень споживання електроенергії та тривалість програми. Після закриття дверцят прилад поновить роботу програми з того моменту, коли її було перервано.



Якщо відчинити дверцята під час фази сушіння, перш ніж вони автоматично відчиняться за допомогою опції AirDry, програма завершиться через 30 секунд.



Якщо зачинити дверцята після їхнього автоматичного відчинення за допомогою опції AirDry під час фази сушіння, програма завершиться через 3 хвилини.



Не намагайтеся закрити дверцята приладу протягом 2 хвилин, після того як функція AirDry автоматично їх відкриває, оскільки це може пошкодити прилад.

## Завершення програми

Після закінчення програми на дисплеї відображається 0:00, а також починає світитися індикатор завершення.

Активна лише кнопка «Вкл./вимк.»

1. Натисніть кнопку «Вкл./вимк.» або почекайте, доки пристрій не вимкнеться автоматично за допомогою опції AUTO OFF.  
Прилад автоматично вимикається, якщо дверцята були відкриті до активації опції AUTO OFF.
2. Закрийте водопровідний кран.

# ПОРАДИ І РЕКОМЕНДАЦІЇ

## ЗАГАЛЬНА ІНФОРМАЦІЯ

Поради щодо забезпечення оптимальних результатів чищення та сушіння при щоденному використанні та захист навколишнього середовища.

- Видаліть із посуду великі рештки їжі.
- Не потрібно попередньо ополіскувати посуд вручну. При потребі використовуйте програму попереднього миття (за наявності) або виберіть програму з фазою попереднього миття.
- Завжди використовуйте весь простір кошиків.
- При завантаженні приладу упевніться, що вода з розпилювача зможе досягти всіх поверхонь посуду. Переконайтеся, що предмети не торкаються один одного й не перекриваються.
- Можна використовувати миючий засіб для посудомийних машин, ополіскувач і сіль окремо або застосувати багатофункціональний таблетований миючий засіб (наприклад, «3 в 1», «4 в 1», «Все в 1»). Дотримуйтеся вказаних на пакуванні інструкцій.

- Виберіть програму, що відповідає типу посуду й ступеню його забруднення. Програма ECO забезпечує найефективніше споживання води й електроенергії при митті посуду й столових приборів із середнім ступенем забруднення.

## ПОМ'ЯКШУВАЧ ВОДИ

Пом'якшувач води видаляє з води мінеральні речовини, які погіршують якість миття та скорочують термін експлуатації приладу. Чим вищий вміст мінеральних речовин, тим жорсткіша вода Жорсткість води вимірюється шкалою еквівалентів.

Пристрій для пом'якшення води необхідно настроїти відповідно до жорсткості води у вашому регіоні. Щоб дізнатися про рівень жорсткості води у своєму регіоні, зверніться до місцевого органу водопостачання. Важливо налаштувати правильний рівень пом'якшувача води, щоб забезпечити якісні результати миття.



## ВИКОРИСТАННЯ СОЛІ, ОПОЛІСКУВАЧА Й МИЙНОГО ЗАСОБУ

- Використовуйте сіль, ополіскувач і мийний засіб, які призначені лише для посудомийних машин. Використання інших засобів може призвести до пошкодження приладу.
- У регіонах, де вода жорстка або дуже жорстка, для досягнення оптимальних результатів очищення та сушіння рекомендується використовувати звичайний мийний засіб для посудомийних машин (порошок, гель, таблетований мийний засіб без додаткових речовин), ополіскувач і сіль окремо.
- Принаймні один раз на місяць запускайте прилад з використанням засобів для чищення, які спеціально призначені для цієї мети.
- Таблетований мийний засіб не розчиняється у воді повністю, якщо використовуються короткі програми миття. Для того щоб мийний засіб не залишався на столовому посуді, для тривалих програм рекомендується використовувати таблетовані мийні засоби.
- Не слід використовувати мийний засіб у кількості, що перевищує встановлену норму. Див. інструкції на упаковці мийного засобу.

## ЩО РОБИТИ, ЯКЩО ПОТРІБНО ПРИПИНИТИ ВИКОРИСТАННЯ КОМБІНОВАНОГО ТАБЛЕТОВАНОГО МИЮЧОГО ЗАСОБУ

Перш ніж розпочинати використання миючого засобу, солі та ополіскувача окремо, виконайте наступну процедуру.

1. Установіть найвищий рівень пом'якшувача води.
2. Переконайтеся в тому, що контейнер для солі й дозатор ополіскувача заповнені.
3. Запустіть найкоротшу програму з фазою полоскання. Не додавайте миючий засіб і не завантажуйте кошики.
4. Коли програму буде завершено, скоригуйте рівень пристрою для пом'якшення води з урахуванням жорсткості води у вашому регіоні.
5. Відрегулюйте дозування ополіскувача.
6. Активуйте повідомлення про порожній дозатор ополіскувача.

## ЗАВАНТАЖЕННЯ ПОСУДУ В КОШИКИ

- Прилад призначено лише для миття посуду, що підходить для посудомийних машин.
- Забороняється мити в посудомийній машині вироби з дерева, рогу, алюмінію, олова й міді.
- Забороняється класти в прилад речі, що вбирають вологу (губки, ганчірки).
- Видаліть із посуду рештки їжі.
- Пом'якшуйте залишки пригорілої їжі на посуді.
- Предмети, що мають заглиблення (напр., чашки, склянки та миски), ставте отвором донизу.
- Подбайте, щоб столові прибори і посуд не злипалися. Кладіть ложки серед інших гострих приборів.
- Подбайте про те, щоб склянки не стикалися з іншими склянками.
- Маленькі предмети кладіть у кошик для столових приборів.
- Легкі предмети кладіть у верхній кошик. Подбайте про те, щоб предмети не рухалися.
- Перед запуском програми переконайтеся, що розпилювачі можуть вільно обертатися.

## ПЕРЕД ЗАПУСКОМ ПРОГРАМИ

Переконайтеся, що:

- Фільтри очищені та правильно встановлені.
- Кришка контейнера для солі щільно закрита.
- Розпилювачі не забиті.
- Наявні сіль і ополіскувач для посудомийних машин (якщо лише не використовуються комбіновані таблетовані миючі засоби).
- Посуд у кошиках розташований правильно.
- Програма відповідає типу завантаження та ступеню забруднення.
- Використовується правильна кількість миючого засобу.

## ВИТЯГАННЯ ПОСУДУ З КОШИКІВ

1. Дайте посуду охолонути, перш ніж виймати його з приладу. Гарячий посуд можна легко пошкодити.
2. Вийміть посуд спершу з нижнього, а потім з верхнього кошика.



Після завершення програми по боках і на дверцятах приладу може залишатися вода.

# ДОГЛЯД І ЧИЩЕННЯ

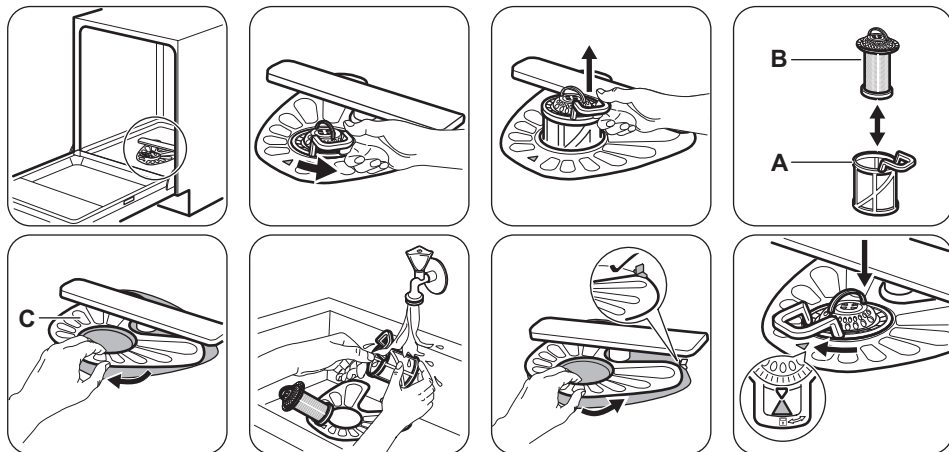


**ПОПЕРЕДЖЕННЯ!** Перш ніж виконувати технічне обслуговування, вимкніть прилад і витягніть вилку з розетки.



Брудні фільтри і забиті розпилювачі понижують результати миття. Регулярно перевіряйте їх і чистіть за необхідності.

## ЧИЩЕННЯ ФІЛЬТРІВ



- Переконайтеся, що всередині відстійника або по його краях немає залишків їжі або забруднення.
- Поставте назад плаский фільтр (C). Переконайтеся, що він розташований належним чином під 2 напрямними.
- Встановіть фільтри (A) і (B) на місце.
- Поставте назад фільтр (A) у плаский фільтр (C). Поверніть за годинниковою стрілкою до фіксації.



Неправильне встановлення фільтрів може призвести до незадовільних результатів миття й пошкодження приладу.

## ЧИЩЕННЯ РОЗПИЛЮВАЧІВ

Не знімайте розпилювачі. Якщо отвори розпилювачів забилися, видаліть рештки бруду за допомогою загостреного предмета.

## ЧИЩЕННЯ ЗОВНІШНІХ ПОВЕРХОНЬ

- Очищуйте прилад м'якою вологою тканиною.
- Застосовуйте лише нейтральні миючі засоби.
- Не застосовуйте абразивні продукти, абразивні серветки чи розчинники.

## ЧИЩЕННЯ ВСЕРЕДИНИ

- М'якою вологою ганчіркою обережно почистіть прилад і гумову прокладку дверцят.
- Якщо регулярно використовуються короткотривалі програми, всередині приладу можуть залишатися відкладення жиру та накип. Щоб уникнути цього, рекомендується принаймні двічі на місяць виконувати довготривалі програми.
- Для підтримання оптимальної роботи приладу рекомендується один раз на місяць використовувати спеціальний засіб для чищення посудомийних машин.

Дотримуйтесь інструкцій, наведених на упаковці продукту.

## УСУНЕННЯ ПРОБЛЕМ

Якщо прилад не запускається або зупиняється під час роботи, спочатку перевірте, чи можете ви усунути проблему самостійно, скориставшись інформацією в таблиці, або зверніться до авторизованого сервісного центру.



**ПОПЕРЕДЖЕННЯ!** Виконаний неналежним чином ремонт може призвести до серйозного ризику для безпеки користувача. Будь-який ремонт має здійснюватися кваліфікованими спеціалістами.

**При виникненні деяких проблем на дисплеї з'являється код попередження.**

**Більшість потенційних проблем можна вирішити без звернення до авторизованого сервісного центру.**

Проблема й код сигналу тривоги	Можлива причина виникнення проблеми та спосіб її усунення
Не вдається активувати прилад.	<ul style="list-style-type: none"><li>• Переконайтеся в тому, що вилку під'єднано до розетки.</li><li>• Переконайтеся в тому, що всі запобіжники на електричному щитку справні.</li></ul>
Програма не запускається.	<ul style="list-style-type: none"><li>• Переконайтеся в тому, що дверцята приладу закриті.</li><li>• Якщо налаштовано відкладений запуск, скасуйте його або дочекайтеся завершення зворотного відліку.</li><li>• Розпочалося повторне завантаження смоли у пристрої для пом'якшення води. Ця процедура триває приблизно 5 хвилин.</li></ul>
Прилад не заповнюється водою. На дисплеї відображається <i>10</i> або <i>11</i> .	<ul style="list-style-type: none"><li>• Переконайтеся в тому, що водопровідний кран відкрито.</li><li>• Переконайтеся, що тиск води не є занадто низьким. Для отримання цієї інформації зверніться до місцевої водопровідної служби.</li><li>• Переконайтеся в тому, що водопровідний кран не засмічено.</li><li>• Переконайтеся в тому, що фільтр у шлангу подачі води не засмічено.</li><li>• Переконайтеся в тому, що впускний шланг не перегнуто та не перекручено.</li></ul>
Прилад не зливає воду. На дисплеї з'являється <i>20</i> .	<ul style="list-style-type: none"><li>• Переконайтеся в тому, що зливний отвір не засмічено.</li><li>• Переконайтеся в тому, що фільтр у зливному шлангу не засмічено.</li><li>• Переконайтеся в тому, що внутрішню систему фільтрації не засмічено.</li><li>• Переконайтеся в тому, що зливний шланг не перегнуто та не перекручено.</li></ul>

Проблема й код сигналу тривоги	Можлива причина виникнення проблеми та спосіб її усунення
Увімкнено пристрій, який зупиняється та знову запускається декілька разів під час роботи. На дисплеї з'являється <b>30</b> .	<ul style="list-style-type: none"> <li>• Закрийте водопровідний кран і зверніться до авторизованого сервісного центру.</li> </ul>
Прилад зупиняється та знову запускається декілька разів під час роботи.	<ul style="list-style-type: none"> <li>• Це нормально. Це забезпечує оптимальні результати очищення та заощаджує електроенергію.</li> </ul>
Програма виконується надто довго.	<ul style="list-style-type: none"> <li>• Оберіть опцію TimeManager, щоб скоротити час виконання програми.</li> <li>• Якщо встановлено опцію відкладеного запуску, скасуйте це налаштування або дочекайтеся завершення зворотного відліку.</li> </ul>
Час, що залишився, на дисплеї збільшується та перескакує майже до завершення програми.	<ul style="list-style-type: none"> <li>• Це не є несправністю. Прилад працює правильно.</li> </ul>
Незначне протікання із дверцят приладу.	<ul style="list-style-type: none"> <li>• Прилад не вирівняно. Викручуйте або закручуйте регульовані ніжки (у разі їхньої наявності).</li> <li>• Дверцята приладу не розташовані по центру баку. Відрегулюйте задню ніжку (у разі її наявності).</li> </ul>
Дверцята приладу важко закрити.	<ul style="list-style-type: none"> <li>• Прилад не вирівняно. Викручуйте або закручуйте регульовані ніжки (у разі їхньої наявності).</li> <li>• Частина посуду виступають із кошиків.</li> </ul>
Звуки стуку/ударів з середини приладу.	<ul style="list-style-type: none"> <li>• Посуд не розміщено належним чином у кошиках. Див. буклет щодо завантаження кошиків.</li> <li>• Переконайтеся в тому, що розпилювачі можуть вільно обертатися.</li> </ul>
Прилад викликає спрацювання автоматичного запобіжника.	<ul style="list-style-type: none"> <li>• Сили струму недостатньо для одночасного живлення усіх приладів, що використовуються. Перевірте силу току в розетці та потужність лічильника або вимкніть один із приладів, що використовуються.</li> <li>• Внутрішня електрична несправність приладу. Зверніться до служби технічної підтримки.</li> </ul>



Див. розділи **«Перед першим користуванням»**, **«Щоденне користування»** або **«Поради та рекомендації»**, щоб дізнатися про інші можливі причини.

Якщо з'являються коди сигналів тривоги, не описані в таблиці, зверніться до авторизованого сервісного центру.

Після перевірки вимкніть і увімкніть прилад. Якщо проблема виникає знову, зверніться до авторизованого сервісного центру.

## РЕЗУЛЬТАТИ МИТТЯ ТА СУШІННЯ НЕЗАДОВІЛЬНІ

Проблема	Можлива причина виникнення проблеми та спосіб її усунення
Незадовільні результати миття.	<ul style="list-style-type: none"> <li>• Див. розділи «Щоденне користування», «Поради і рекомендації» та буклет щодо завантаження кошків.</li> <li>• Використовуйте більш інтенсивні програми миття.</li> <li>• Очистьте насадки розпилювача та фільтр. Див. розділ «Догляд та очищення».</li> </ul>
Незадовільні результати сушіння.	<ul style="list-style-type: none"> <li>• Посуд залишався занадто довго всередині закритого приладу.</li> <li>• Ополіскувач закінчився або надходить у недостатньому обсязі. Налаштуйте вищий рівень дозатора ополіскувача.</li> <li>• Пластмасові вироби, можливо, потрібно буде витерти рушником насухо.</li> <li>• Для найбільш ефективного сушіння активуйте опцію XtraDry та налаштуйте AirDry.</li> <li>• Рекомендується завжди використовувати ополіскувач, навіть якщо одночасно застосовується багатофункціональний таблетований мийний засіб.</li> </ul>
На склянках та іншому посуді утворюються смуги білуватого кольору або синюватий наліт.	<ul style="list-style-type: none"> <li>• Кількість ополіскувача, що надходить, занадто велика. Зменште рівень ополіскувача.</li> <li>• Кількість мийного засобу, що надходить, занадто велика.</li> </ul>
Плями та розводи від води на склянках та іншому посуді.	<ul style="list-style-type: none"> <li>• Недостатня кількість ополіскувача, що надходить. Збільште рівень ополіскувача.</li> <li>• Проблема може бути спричинена якістю ополіскувача.</li> </ul>
Посуд вологий.	<ul style="list-style-type: none"> <li>• Для найбільш ефективного сушіння активуйте опцію XtraDry та налаштуйте AirDry.</li> <li>• Програма не включає фазу сушіння, або для фази сушіння встановлено низьку температуру.</li> <li>• Дозатор ополіскувача порожній.</li> <li>• Проблема може бути спричинена якістю ополіскувача.</li> <li>• Проблема може бути спричинена якістю багатофункціонального таблетованого мийного засобу. Спробуйте використати засіб іншого виробника або активуйте дозатор ополіскувача, щоб ополіскувач використовувався разом із багатофункціональним таблетованим мийним засобом.</li> </ul>
Усередині приладу є волога.	<ul style="list-style-type: none"> <li>• Це не дефект приладу. Волога виникає внаслідок осідання конденсату на стінках.</li> </ul>
Незвичайне утворення піни під час миття.	<ul style="list-style-type: none"> <li>• Користуйтеся лише мийним засобом для посудомийних машин.</li> <li>• Протікання в дозаторі ополіскувача. Зверніться до служби технічної підтримки.</li> </ul>

Проблема	Можлива причина виникнення проблеми та спосіб її усунення
Сліди іржі на столових приборах.	<ul style="list-style-type: none"> <li>У воді, що використовується для миття, забагато солі. Див. розділ «Пом'якшувач води».</li> <li>Столові прибори зі срібла та нержавіючої сталі було розміщено разом. Ніколи не ставте поряд срібні вироби та предмети з нержавіючої сталі.</li> </ul>
Після закінчення програми в дозаторі залишаються сліди мийного засобу.	<ul style="list-style-type: none"> <li>Таблетка мийного засобу застрягла в дозаторі, тому її не було повністю змито водою.</li> <li>Мийний засіб у дозаторі не вимивається водою. Переконайтеся в тому, що розпилювач не засмічено, а також у тому, що ніщо не заважає йому вільно обертатися.</li> <li>Переконайтеся в тому, що посуд у кошиках не заважає відкриватися кришці дозатора мийного засобу.</li> </ul>
Запахи всередині приладу.	<ul style="list-style-type: none"> <li>Див. розділ «Чищення всередині».</li> </ul>
Вапняні відкладення на посуді, баку та внутрішній стороні дверцят.	<ul style="list-style-type: none"> <li>Низький рівень вмісту солі, перевірте індикатор заповнення.</li> <li>Кришка контейнера для солі закрита нещільно.</li> <li>Жорстка водопровідна вода. Див. розділ «Пом'якшувач води».</li> <li>Навіть при застосуванні багатофункціонального таблетованого мийного засобу слід використовувати сіль та налаштувати функцію регенерації води у пристрої для пом'якшення води. Див. розділ «Пом'якшувач води».</li> <li>Якщо позбутися вапняних відкладень не вдається, слід очистити прилад за допомогою засобів для чищення, які спеціально призначені для цієї мети.</li> <li>Використовуйте інший мийний засіб.</li> <li>Зверніться до виробника мийного засобу.</li> </ul>
Посуд тьмянний, знебарвлений або надколотий.	<ul style="list-style-type: none"> <li>Переконайтеся в тому, що ви мисте у приладі лише той посуд, який дозволено мити в посудомийній машині.</li> <li>Завантажуйте та розвантажуйте кошик обережно. Див. буклет щодо завантаження кошиків.</li> <li>Делікатні предмети кладіть у верхній кошик.</li> </ul>



Див. розділи «Перед першим користуванням», «Щоденне користування» або «Поради і рекомендації», щоб дізнатися про інші можливі причини.

## ТЕХНІЧНІ ІНФОРМАЦІЯ

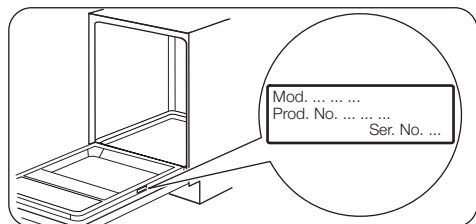
Габарити	Ширина/висота/глибина (мм)	446 / 818 - 898 / 550
----------	----------------------------	-----------------------

Підключення до електромережі <sup>1)</sup>	Напруга (В)	220 - 240
	Частота (Гц)	50
Тиск у мережі водопостачання	Мін./макс. тиск (МПа)	0.5 (0.05) / 8 (0.8)
Водопостачання	Холодна або гаряча вода <sup>2)</sup>	макс. 60 °С
Ємність	Кількість комплектів посуду	9
Споживання енергії	Режим «Залишити ввімк.» (Вт)	5.0
Споживання енергії	Режим «Вимк.» (Вт)	0.50

1) Див. таблицю з технічними даними, щоб дізнатися про інші значення.

2) Якщо гаряча вода нагрівається за допомогою альтернативного джерела енергії (наприклад, сонячних батарей або вітроелектростанції), то використовуйте гарячу воду, щоб зменшити споживання електроенергії.

### ТАБЛИЧКА З ТЕХНІЧНИМИ ДАНИМИ



згідно EN60436) зверніться за адресою електронної пошти:

**info.test@dishwasher-production.com**


У своєму запиті, будь-ласка, зазначте цифровий код виробу (PNC), який знаходиться на табличці з технічними даними.


З будь-яких інших питань стосовно вашої посудомийної машини, будь ласка, див. сервісну книжку, що постачається разом з приладом.

### ІНФОРМАЦІЯ ДЛЯ ДОСЛІДНИЦЬКИХ УСТАНОВ

Для отримання необхідної інформації щодо проведення тестових процедур (наприклад,

## ОХОРОНА ДОВКІЛЛЯ

Здавайте на повторну переробку матеріали, позначені відповідним символом . Викидайте упаковку у відповідні контейнери для вторинної сировини. Допоможіть захистити навколишнє середовище та здоров'я інших людей і забезпечити вторинну переробку електричних і електронних

приладів. Не викидайте прилади, позначені відповідним символом , разом з іншим домашнім сміттям. Поверніть продукт до заводу із вторинної переробки у вашій місцевості або зверніться до місцевих муніципальних органів влади.

[WWW.ZANUSSI.COM/SHOP](http://WWW.ZANUSSI.COM/SHOP)



CE EAC

156928460-A-352018