

GETTING STARTED? EASY.



ZDS91500WA
ZDS91500SA

KK Қолдану туралы нұсқаулары	2
RU Инструкция по эксплуатации	17
UK Інструкція	33

ZANUSSI

⚠ САҚТЫҚ ШАРАЛАРЫ

Құрылғыны орнатып іске қолданар алдында бірге жеткізілген нұсқауларды мұқият оқып шығыңыз. Құрылғыны дұрыс орнатпау мен дұрыс пайдаланбау нәтижесінде адам жарақат алса және ақаулық орын алса өндіруші жауапты емес. Нұсқаулықты келешекте қарап жүру үшін үнемі сақтап қойыңыз.

ҚАУІПСІЗДІК ТУРАЛЫ ЖАЛПЫ АҚПАРАТ

- Бұл құрылғы үйде және сол сияқты төменде аталған жерлерде қолдануға арналған:
 - фермадағы үйлердің; дүкендердегі, кеңселер мен басқа жұмыс орындарындағы қызметкерлерге арналған ас бөлмелерде;
 - қонақ үйлерде, мотельдер мен төсек және таңғы аспен қамтамасыз ететін қонақжайлар мен басқа да тұрғынды жерлерде.
- Бұл құрылғының техникалық сипаттамасын өзгертпеңіз.
- Судың жұмыс қысымы (ең аз және ең көп) 0.5 (0.05) / 8 (0.8) бар (МПа) аралығында болуы керек
- Ең көбі 9 орыннан асырмаңыз.
- Егер қуат сымына зақым келсе, қатерден сақтану үшін оны өндіруші немесе уәкілетті қызмет көрсету орталығы немесе сол сияқты білікті маман ауыстыруға тиіс.
- Өткір ұшты пышақтар мен ас құралдарының ұштарын төмен қаратып немесе көлденеңінен қойып ас құралдарына арналған себетке салыңыз.
- Құрылғының есігі ашық тұрған кезде соғылып қалмас үшін қараусыз қалдырмаңыз.
- Құрылғыны жөндеу алдында электр желісінен ағытып, ашасын розеткадан суырыңыз.
- Құрылғыны тазалау үшін сулы спрейді және буды қолданбаңыз.
- Құрылғыны жаңа түтіктер жинағын пайдаланып, су жүйесіне қосу керек. Ескі түтіктерді қайта пайдалануға болмайды.

БАЛАЛАР МЕН ДӘРМЕНСІЗ АДАМДАРДЫҢ ҚАУІПСІЗДІГІ

- Бұл құрылғыны 8 жастан асқан балалар мен денесіне, сезім жүйесіне не ақыл-есіне зақым келген адамдар не тәжірибесі аз адамдар өз қауіпсіздіктерін қамтамасыз ететін адамның қадағалауы немесе құрылғыны қауіпсіз қолдану бойынша берген нұсқауына сүйеніп, дұрыс қолданбау салдарын түсінсе қолдануына болады.
- Балаларға құрылғымен ойнауға рұқсат бермеңіз.
- Жуғыш заттардың барлығын балалардан алыс ұстаңыз.
- Құрылғының есігі ашық тұрғанда, балалар мен үй жануарларын алыс ұстаңыз.
- Балалар тазалау және күтім көрсету жұмыстарын басқаның бақылауынсыз орындамауға тиіс.

ҚАУІПСІЗДІК НҰСҚАУЛАРЫ

ОРНАТУ

- Орам материалдарының барлығын алыңыз
- Бүлінген құрылғыны орнатпаңыз немесе іске қоспаңыз.
- Құрылғыны температурасы 0 °C градустан төмен жерге орнатпаңыз немесе қолданбаңыз.
- Құрылғымен бірге берілген орнату бойынша нұсқауларды орындаңыз.

ЭЛЕКТРОҒЫНА ҚОСУ



НАЗАРЫҢИЗДА БОЛСЫН! Өрт шығу және электр қатеріне ұшырау қаупі бар.

- Құрылғыны міндетті түрде жерге тұйықтау қажет.
- Техникалық ақпарат тақтайшасындағы электр параметрлерінің электр желісіндегі параметрлерге сай келетініне көз жеткізіңіз. Сай келмесе электршіге хабарласыңыз.
- Өрқашан дұрыс орнатылған, қатерден сақтандырылған розетканы қолданыңыз.
- Көп тармақты адаптерлер мен ұзартқыш сымдарды қолданбаңыз.
- Құрылғының ашасына және сымына зақым келтірмеңіз. Қорек сымын ауыстыру қажет болса, оны міндетті түрде қызмет көрсету орталығы жүзеге асыруға тиіс.

- Құрылғының ашасын розеткаға тек құрылғыны орнатып болғаннан кейін ғана жалғаңыз. Орнатып болғаннан кейін ашаның қол жететін жерде тұрғанына көз жеткізіңіз.
- Құрылғыны тоқтан ажырату үшін сымынан тартпаңыз. Өрқашан ашасынан тартып суырыңыз.
- Бұл құрылғы Е.Е.С. ережелеріне сай келеді.
- ҰБ мен Ирландияға ғана арналған. Құрылғының 13 амперлік қуат ашасы бар. Егер қуат ашасының сақтандырғышын ауыстыру қажет болса 13 амперлік ASTA (BS 1362) сақтандырғышын пайдаланыңыз.

СУҒА ҚОСУ

- Су қосылымы түтіктеріне ешбір зақым келтірмеңіз.
- Құрылғыны жаңа құбырларға немесе ұзақ уақыт қолданылмаған құбырларға жалғамай тұрып, суын тазарғанша ағызыңыз.
- Құрылғыны алғаш рет қолданған кезде еш жерінен су ақпай тұрғанына көз жеткізіңіз.
- Су құятын түтіктің сыртқы қабығының түсі мөлдір. Егер түтікке зақым келсе, түтіктегі судың түсі қошқыл болып кетеді.
- Егер су құятын түтік бүлінсе, ашаны дереу розеткадан суырыңыз. Су құятын түтікті

ауыстыру үшін уәкілетті қызмет көрсету орталығына хабарласыңыз.

ПАЙДАЛАНУ

- Ашық тұрған есіктің үстіне отыруға немесе үстіне шығып тұруға болмайды.
- Ыдыс жуғыш машинаға арналған жуғыш заттар қауіпті. Жуғыш заттың орамында көрсетілетін нұсқауларды орындаңыз.
- Құрылғыдағы сумен ойнауға немесе ішуге болмайды.
- Ыдыстарды бағдарлама аяқталғанша құрылғыдан алмаңыз. Ыдыстарда жуғыш зат болуы мүмкін.
- Бағдарлама орындалып тұрғанда құрылғы есігін ашсаңыз, ыстық бу шығуы мүмкін.
- Тұтанғыш заттарды немесе ішіне тұтанғыш зат салынған дымқыл заттарды құрылғының ішіне, қасына немесе үстіне қоймаңыз.

ҚЫЗМЕТ

- Құрылғыны жөндету үшін уәкілетті қызмет көрсету орталығына хабарласыңыз.

Фирмалық қосалқы бөлшектерді ғана қолдануды ұсынамыз.

- Уәкілетті қызмет көрсету орталығына хабарласқан кезде техникалық ақпарат тақтайшасында көрсетілген келесі деректердің дайын болуын қамтамасыз етіңіз.

Үлгісі:

Өнім нөмірі (PNC):

Сериялық нөмірі:

ҚҰРЫЛҒЫНЫ ТАСТАУ

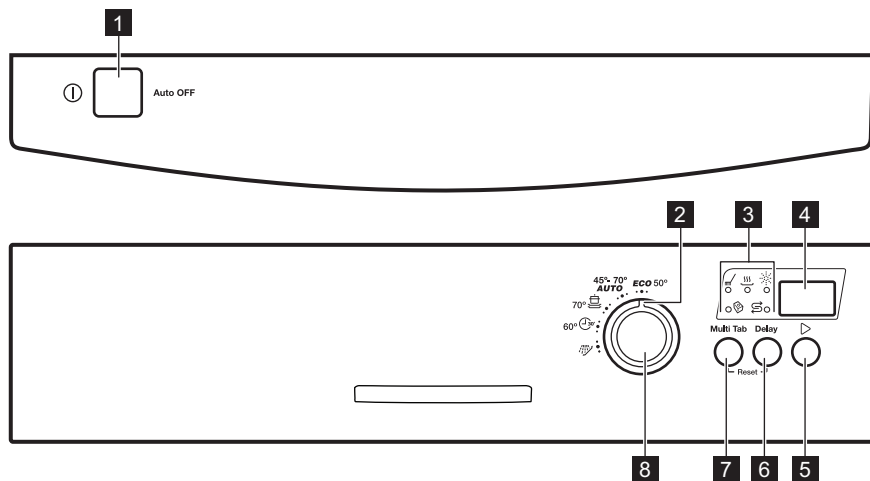


НАЗАРЫҢИЗДА БОЛСЫН!

Жарақат алу немесе тұншығып қалу қаупі бар.

- Құрылғыны электр желісінен ажыратыңыз.
- Қуат сымын кесіп алыңыз да, қоқысқа тастаңыз.
- Балалар мен жануарлар құрылғыға қамалып қалмас үшін есіктің бекітпесін алыңыз.

ОҢАЙ БАСТАУ



- 1** Қосу/Өшіру түймешігі
- 2** Бағдарлама көрсеткіші
- 3** Индикатор шамдары
- 4** Бейнебет
- 5** Бастау түймешігі

- 6** Delay түймешігі
- 7** Multi Tab түймешігі
- 8** Бағдарлама түймешесі

ИНДИКАТОР ШАМДАРЫ



Жуу циклы. Жуу циклы жұмыс істеп тұрғанда жанады.




Кептіру циклы. Кептіру циклы орындалып тұрғанда жанады.

Multi Tab индикаторы.

Тұз индикаторы. Бағдарлама жұмыс істеп тұрғанда бұл үнемі сеніп тұрады.

Шайғыш зат индикаторы. Бағдарлама жұмыс істеп тұрғанда бұл үнемі сеніп тұрады.

БАҒДАРЛАМАЛАР

Бағдарлама	Кірдің ауқымы Ыдысты салу түрі	Бағдарлама циклдары	Пайдалану көлемі ¹⁾		
			Ұзақтық (мин)	Қуат (кВт)	Су (л)
ECO ²⁾	Қалыпты кірленген Ыдыс-аяқтар мен ас құралдары	<ul style="list-style-type: none"> Алдын ала жуу Жуу 50 °С Шаю циклдары Кептіру 	195	0.89	9.5
AUTO ³⁾	Барлығы Ыдыс-аяқтар, ас құралдары, кәстрөлдер мен табалар	<ul style="list-style-type: none"> Алдын ала жуу Жуу 45 °С бастап 70 °С дейін Шаю циклдары Кептіру 	40 - 140	0.5 - 1.2	6 - 11
	Қатты ластанған Ыдыс-аяқтар, ас құралдары, кәстрөлдер мен табалар	<ul style="list-style-type: none"> Алдын ала жуу Жуу 70 °С Шаю циклдары Кептіру 	130 - 150	1.0 - 1.2	11 - 13
	Жаңа ластанған Ыдыс-аяқтар мен ас құралдары	<ul style="list-style-type: none"> 60 °С бастап 65°С дейін Шаю 	30	0.8	8
	Барлығы	<ul style="list-style-type: none"> Алдын ала жуу 	14	0.1	4

1) Мәндерді судың қысымы мен температурасы, электр қуатының ауытқуы, параметрлер және ыдыс-аяқтың мөлшері өзгертуі мүмкін.

2) Осы бағдарламаны қолданып, қалыпты кірлеген фарфор ыдыс-аяқ пен ас құралдарын жуғанда, су мен қуат барынша тиімді жұмсалады. (Бұл сынақ мекемелеріне арналған стандартты бағдарлама).

3) Құрылғы себеттердегі заттардың қаншалықты ластанғанын және заттардың санын анықтай алады. Бұл судың температурасы мен мөлшерін, пайдаланылатын қуат мөлшерін және бағдарлама уақытын автоматты түрде реттейді.

4) Осы бағдарламамен жаңа ластанған ыдыстарды жууға болады. Бұл қысқа уақыт ішінде жақсы нәтиже береді.

5) Бұл бағдарламаны ыдыстарды жылдам шаю үшін қолданыңыз. Бұл қалдықтардың ыдыстарға жабысып, құрылғыдан жағымсыз иіс шығуына жол бермейді. Бұл бағдарламаны қолданғанда, жуғыш заттарды пайдаланбаңыз.

СЫНАҚ ИНСТИТУТТАРЫНА АРНАЛҒАН АҚПАРАТ

Сынақ өткізуге қажетті барлық ақпаратты алу үшін мына эл.поштаға хат жолдаңыз:

info.test@dishwasher-production.com

Техникалық ақпарат тақтайшасындағы құрылғының нөмірін (PNC) жазып қойыңыз.

БІРІНШІ ҚОЛДАНҒАНҒА ДЕЙІН

1. Су жұмсартқыштың ағымдық деңгейінің сумен жабдықтау жүйесіндегі судың кермектігіне сай келетініне көз жеткізіңіз. Егер сай келмесе, су жұмсартқыштың деңгейін реттеңіз. Тұратын жеріңіздегі судың кермектігін, жергілікті сумен жабдықтау мекемесіне хабарласып біліңіз.
2. Тұз сауытына ыдыс жуғыш машинаға арналған арнайы тұздан салыңыз.
3. Шайғыш зат үлестіргішіне ыдыс жуғыш машинаға арналған арнайы шайғыш заттан салыңыз.
4. Су құятын шүмекті ашыңыз.
5. Құрылғының ішінде өндіру барысында қалуы мүмкін қалдық заттарды тазалау үшін бағдарламаны бастаңыз. Жуғыш затты қолданбаңыз және себеттерді толтырмаңыз.

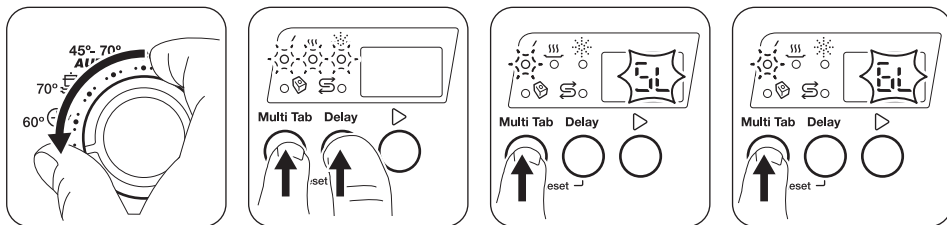
СУ КЕРМЕКТІГІНІҢ КЕСТЕСІ








Неміс градусы (°dH)	Француз градусы (°fH)	ммоль/л	Кларк градусы	Су жұмсартқыштың деңгейі
47 - 50	84 - 90	8.4 - 9.0	58 - 63	10
43 - 46	76 - 83	7.6 - 8.3	53 - 57	9
37 - 42	65 - 75	6.5 - 7.5	46 - 52	8
29 - 36	51 - 64	5.1 - 6.4	36 - 45	7
23 - 28	40 - 50	4.0 - 5.0	28 - 35	6
19 - 22	33 - 39	3.3 - 3.9	23 - 27	5 ¹⁾
15 - 18	26 - 32	2.6 - 3.2	18 - 22	4
11 - 14	19 - 25	1.9 - 2.5	13 - 17	3
4 - 10	7 - 18	0.7 - 1.8	5 - 12	2
<4	<7	<0.7	< 5	1 ²⁾

1) Зауыттық параметрлер

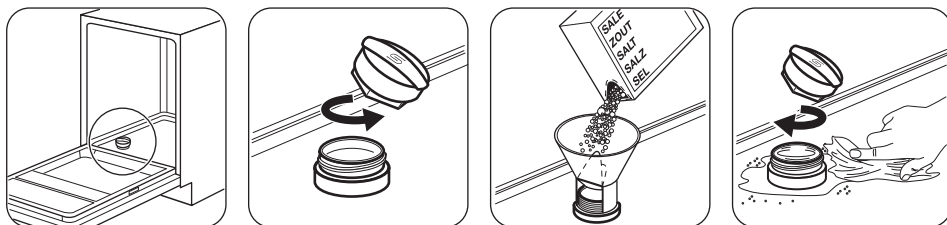
2) Тұзды осы деңгейге қойып қолданбаңыз.

Су жұмсартқышты реттеу



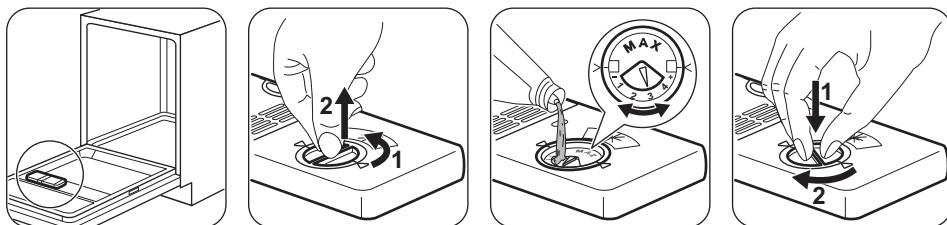
1. Құрылғының параметрлерді орнату режимінде тұрғанына көз жеткізіңіз.
2. Бағдарлама тетігін бағдарлама белгісі  қалпына келгенше бұраңыз.
3. **Multi Tab** және **Delay** түймешіктерін  және  және  индикаторлары жыпылықтағанша басып ұстап тұрыңыз.
4. **Multi Tab** түймешігін басыңыз.  және  индикаторлары сөнеді.  индикаторы жыпылықтауын жалғастырады. Бейнебетте су жұмсартқыштың ағымдық параметрі көрсетіледі, мысалы, S L = 5-ші деңгей.
5. Параметрді өзгерту үшін **Multi tab** түймешігін қайта-қайта басыңыз.
6. Құрылғыны сөндіру және параметрді растау үшін қосу/сөндіру түймешігін басыңыз.

ТҰЗ ҚОСУ



Ең алғаш пайдалану алдында тұз сауытына бір литр су қосыңыз.
Тұз сауытын толтырған кезде одан су және тұз ағуы мүмкін. Тот басу қауіпі бар. Бұндай жағдайға жол бермеу үшін тұз сауытын толтырғаннан кейін бағдарламаны бастаңыз.

ШАЙҒЫШ ЗАТ ҚОСУ



Шаю құралы ыдыс-аяқты ешбір жолақ немесе дақ қалдырмай құрғатуға мүмкіндік береді. Бұл ыстық сумен жуу режимінде автоматты түрде қосылады.

ӘРКҮНДІК ҚОЛДАНУ

1. Су құятын шүмекті ашыңыз.

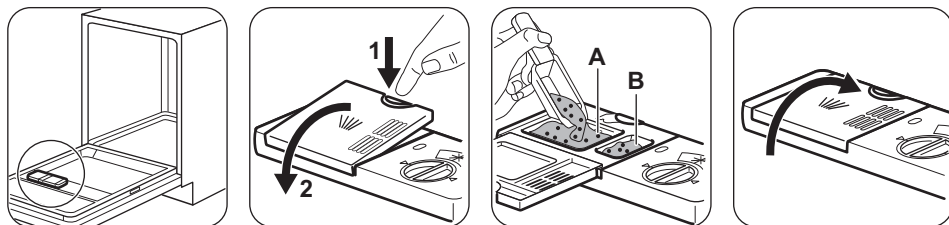
- Бағдарламаны салынған заттар мен олардың ластану деңгейіне қарай дұрыс орнатыңыз.

Құрылғының параметрлерді орнату режимінде тұрғанына көз жеткізіңіз.

- Тұз индикаторы қосұлы тұрса, тұз сауытын толтырыңыз.
- Шайғыш зат индикаторы қосұлы тұрса, шайғыш зат үлестіргішін толтырыңыз.

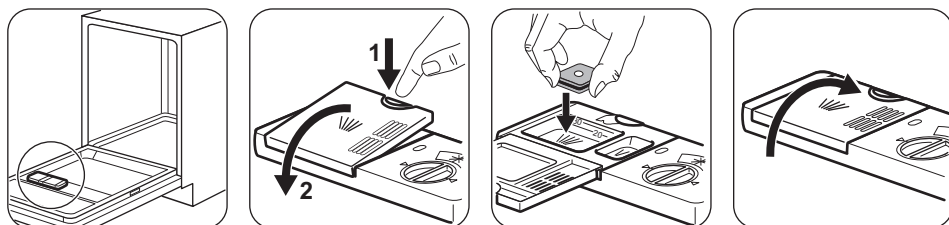
- Себеттерді толтырыңыз.
- Жуғыш заттан қосыңыз. Егер жуғыш таблеткаларды қолдансаңыз, **Multi Tab** функциясын қосыңыз.
- Бағдарламаны бастаңыз.

ЖУҒЫШ ЗАТТЫ ҚОСУ



Егер бағдарламаның алдын ала жуу циклі бар болса, **В** бөлігіне шамалы жуғыш зат салыңыз.

ЖУҒЫШ ТАБЛЕТКАЛАРДЫ ҚОСУ



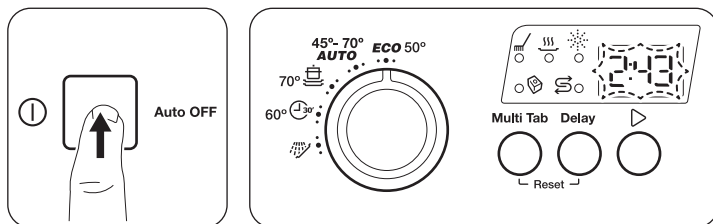
AUTO OFF ФУНКЦИЯСЫ

Бұл функция құрылғы жұмыс істемей тұрған кезде автоматты түрде сөндіру арқылы қуатты үнемдейді.

Құрылғы келесі жағдайда іске қосылады:

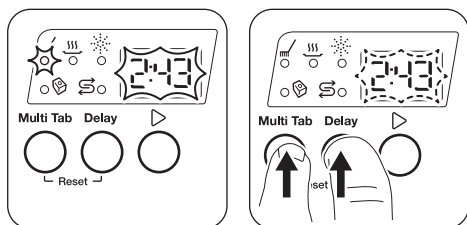
- Бағдарлама аяқталғаннан кейін 5 минут өткенде.
- Бағдарламаның басталмағанынан бері 5 минут өтсе.

БАҒДАРЛАМАНЫ ТАҢДАУ РЕЖИМІ



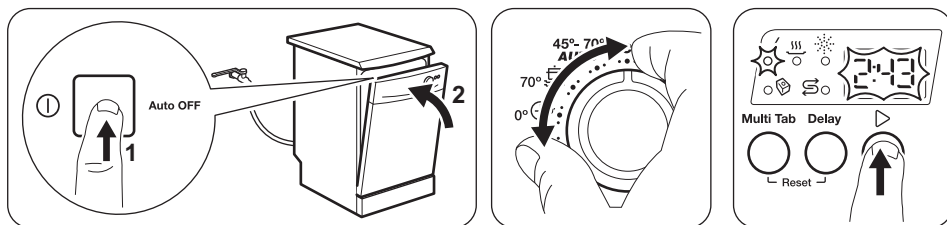
Дисплейде Бағдарламаны таңдау режимі жұмыс істеп тұрған кезде құрылғы Бағдарламаны таңдау режимінде тұрады. Егер басқару панелінде бұндай жағдай көрсетілмесе Reset функциясын қосыңыз.

ҚАЛПИНА КЕЛТІРУ



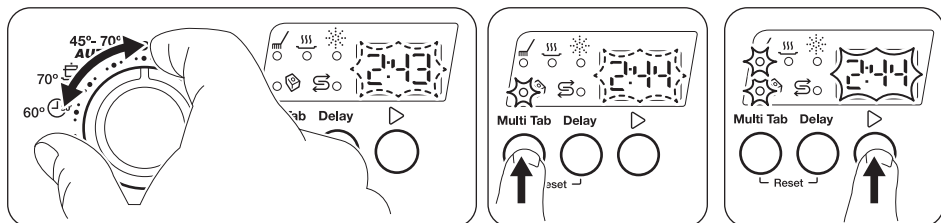
Reset көмегімен жұмыс істеп тұрған бағдарламаны немесе кешіктіріп бастау функциясын біржола тоқтатуға болады. Құрылғы Бағдарламаны таңдау режиміне қайта оралады.

БАҒДАРЛАМАНЫ БАСТАУ



Бағдарлама басталады және жұмыс істеп тұрған цикл индикаторы жанады. Бағдарламаның уақыты 1 минутқа тең қадаммен азая бастайды.

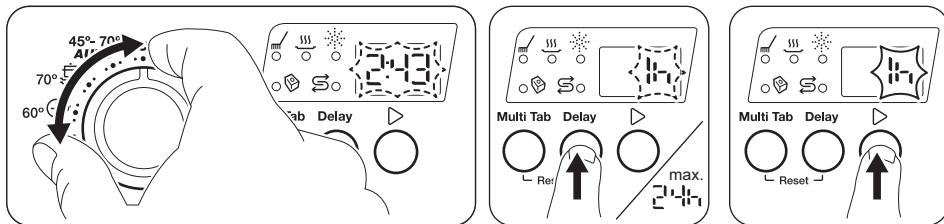
ПАРАМЕТР MULTI TAB



Multi Tab функциясын бағдарламаны бастамай тұрып қосыңыз немесе сөндіріңіз. **Multi Tab** функциясын аралас жуғыш таблеткаларды қолданғанда ғана іске қосыңыз. Бұл параметр шайғыш зат пен тұзды ағызбай тоқтатады. Тиісті индикаторлар сөнеді. Бағдарламаның уақыты ұзарады.

Бұл функция  бағдарламасында жұмыс істемейді.

ПАРАМЕТР DELAY

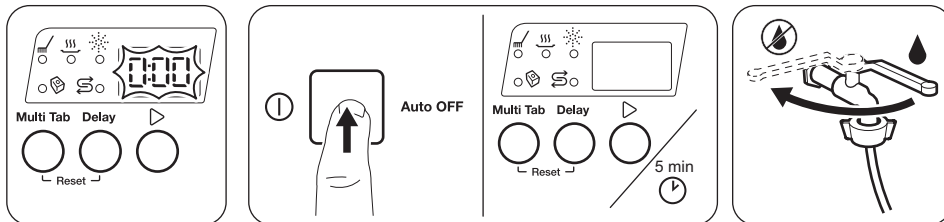


1. **Delay** түймешігін дисплейде орнатқыңыз келген кешіктіріп бастау уақыты көрсетілгенше қайта-қайта басыңыз.
2. **Start** түймешігін басыңыз. Кері санақ 1 сағат шамасына кеми бастайды. Кері санақ аяқталғанда бағдарлама басталады да, жұмыс істеп тұрған цикл индикаторы жанады.

ҚҰРЫЛҒЫ ЖҰМЫС ІСТЕП ТҰРҒАН КЕЗДЕ ЕСІКТІ АШУ

Бағдарлама жұмыс істеп тұрған кезде есікті ашсаңыз, құрылғы тоқтайды. Есікті жапқаннан кейін, құрылғы тоқтаған жерінен бастап жұмыс істейді.

БАҒДАРЛАМАНЫҢ СОҢЫ



Құрылғыны сөндіру үшін қосу/өшіру түймешігін басыңыз. Егер қосу/сөндіру түймешігін баспасаңыз, бағдарлама аяқталғаннан кейін бірнеше минут өткенде **Auto OFF** функциясы құрылғыны автоматты түрде сөндіреді.

АҚЫЛ-КЕҢЕС

ЖАЛПЫ

Келесі ақыл-кеңестер күнделікті қолдану барысында кептіріп және тазалаған кезде жақсы нәтижелерге қол жеткізуге, сондай-ақ, қоршаған ортаны қорғауға көмектеседі.

- Ыдыстарға жабысқан тағамның үлкенірек қалдықтарын алып, қоқысқа салыңыз.
- Ыдысты алдын ала қолмен шаймаңыз. Егер қажет болса, алдын ала жуу бағдарламасын (егер бар болса) қолданыңыз немесе алдын ала жуу циклі бар бағдарламаны таңдаңыз.
- Себеттердің ішіндегі орынды үнемі толық пайдаланыңыз.
- Құрылғыға зат салған кезде, бүріккіштен шыққан судың ыдыстардың барлығына толық жетіп және оларды жуа алатынына көз жеткізіңіз. Заттардың бір-біріне тимей немесе бірін бірі далдалап тұрмағанына көз жеткізіңіз.
- Ыдыс жуғыш машинаға арналған жуғыш, шайғыш құралды және тұзды бөлек пайдалануға немесе аралас таблеткаларды пайдалануға болады (мысалы, "3in1", "4in1", "All in 1"). Орамында көрсетілген нұсқауларды орындаңыз. Аралас таблеткалар судың кермектігі 21 °dH болатын аймақтар үшін жарамды. Суының кермектігі осы шектен асатын аймақтарда, шайғыш зат пен тұзды да қолдану керек. Егер аралас таблетканы пайдалансаңыз, Multitab параметрін (егер бар болса) таңдаңыз. Бұл функция аралас таблетканы пайдаланғанда, жуу және кептіру сапасын жақсартады.
- Бағдарламаны салынған заттар мен олардың ластану деңгейіне қарай

орнатыңыз. ЕСО бағдарламасын пайдаланып қалыпты кірлеген ас үй құралдары және ыдыс-аяқты жуғанда, су мен қуат барынша тиімді жұмсалады.

СУ ЖҰМСАРТҚЫШ

Су жұмсартқыш жуу нәтижелеріне және құрылғыға жағымсыз әсер ететін, судың құрамындағы минералдарды тазалайды.

Осы минералдың мөлшері неғұрлым көп болса, судың кермектігі де соғұрлым жоғары болады. Судың кермектігі балама шкаламен есептеледі.

Су жұмсартқыш аймағыңыздағы судың кермектігіне сәйкес бапталуға керек. Аймағыңыздағы судың кермектігі туралы ақпаратты жергілікті су мекемесінен ала аласыз. Жақсы жуу нәтижесіне жету үшін су жұмсартқыштың дұрыс деңгейін орнату керек.

ТҰЗ, ШАЙҒЫШ ЗАТ ЖӘНЕ ЖУҒЫШ ЗАТТЫ ПАЙДАЛАНУ

- Тек ыдыс жуғыш машинаға арналған тұзды, шайғыш және жуғыш затты пайдаланыңыз. Басқа өнімдер құрылғыға нұқсан келтіруі мүмкін.
- Жуғыш таблеткалар қысқа бағдарламаларда әбден ерімейді. Жуғыш заттардың қалдықтары ыдыстарға тұрып қалмас үшін жуғыш таблеткаларды пайдаланғанда ұзақ бағдарламаларды қолдануды ұсынамыз.
- Жуғыш затты қажетті мөлшерден артық пайдаланбаңыз. Жуғыш заттың орамындағы нұсқауларды қараңыз.

ЖУҒЫШ ТАБЛЕТКАЛАРДЫ ПАЙДАЛАНУДЫ ТОҚТАТҚЫҢЫЗ КЕЛСЕ

Жуғыш затты, тұзды және шайғыш заттарды жеке-жеке пайдалану алдында келесі әрекетті орындаңыз.

1. Су жұмсартқыштың ең жоғары деңгейін орнатыңыз.
2. Тұз және шайғыш зат сауыттарының толы екеніне көз жеткізіңіз.
3. Шаю циклы бар ең қысқа бағдарламаны бастаңыз. Жуғыш зат қоспаңыз және себеттерді толтырмаңыз.
4. Бағдарлама аяқталған кезде, су жұмсартқышты тұратын жеріңіздегі судың кермектігіне қойыңыз.
5. Шайғыш заттың қосылатын мөлшерін реттеңіз.

СЕБЕТТЕРДІ ТОЛТЫРУ

- Құрылғыны ыдыс жуғыш машинада жууға болатын заттарды жуу үшін ғана қолданыңыз.
- Ағаш, мүйіз, алюминий, қалайы және мыстан жасалған заттарды құрылғыға салмаңыз.
- Құрылғыға су сіңіретін заттарды (жөке, ас үй шүберектері) салмаңыз.
- Заттарға жабысқан тағам қалдықтарын алыңыз.
- Заттарға күйіп жабысқан қалдықтарды жібітіңіз.
- Шұңғыл ыдыстардың (мысалы, кесе, стакан және кәстрөл) аузын төмен қаратып салыңыз.
- Ас құралдары мен ыдыс-аяқты араласып кетпейтін етіп салыңыз. Қасықтарды басқа ас құралдарымен араластырып салыңыз.
- Стакандарды бір-біріне тигізбей салыңыз.
- Кішкене заттарды ас құралдары себетіне салыңыз.
- Жеңіл заттарды үстіңгі себетке салыңыз. Заттарды жылжып кетпейтін етіп салыңыз.
- Бағдарламаны бастамай тұрып, бүріккіш түтіктің еркін айнала алатынына көз жеткізіңіз.

БАҒДАРЛАМАНЫ БАСТАУ АЛДЫНДА

Мынаны ескеріңіз:

- Сүзгілердің таза екенін және орнатылып тұрғанын.
- Тұз сауытының қақпағының мықтап жабылғанын.
- Бүріккіш түтіктердің бітеліп қалмағанын.
- Кір жуғыш машина тұзы бен шайғыш заттың (егер аралас жуғыш таблетканы қолданбасаңыз) бар екенін.
- Заттардың себеттерге дұрыс салынғанын.
- Бағдарламаның салынған ыдыстың түріне және ластану дәрежесіне сай екенін.
- Жуғыш зат дұрыс мөлшерде қолданылғанын.

СЕБЕТТЕРДІ БОСАТУ

1. Ыдыстарды суытып алғаннан кейін ғана құрылғыдан алыңыз. Ыстық заттар осал келеді.
2. Әуелі астыңғы себеттегі, содан кейін үстіңгі себеттегі заттарды алыңыз.



Бағдарламаның соңында құрылғының қабырғаларындағы және есігіндегі су ыстық болып тұруы мүмкін.

КҮТУ МЕНЕН ТАЗАЛАУ



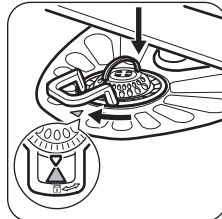
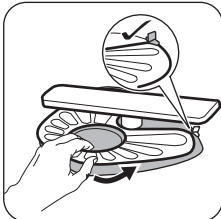
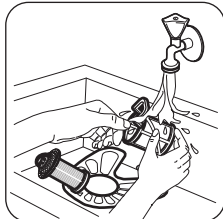
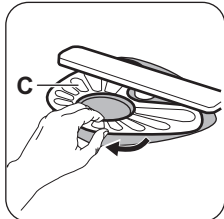
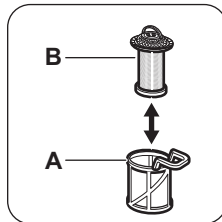
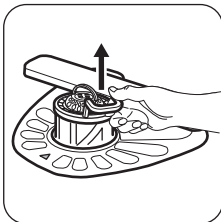
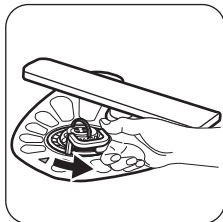
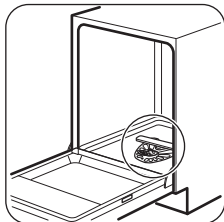
НАЗАРЫҢИЗДА БОЛСЫН!

Құрылғыны жөндеу алдында электр желісінен ағытыңыз және ашасын розеткадан суырыңыз.



Қоқыс тұрған сүзгілер мен бүріккіш түтіктер жуу нәтижесін төмендетеді. Уақытылы тексеріп, қажет болса тазалаңыз.

СҮЗГІЛЕРДІ ТАЗАЛАУ



- Зумпф сорғышының ішінде немесе айналасында ешбір тағам қалдығының немесе қоқыстың жоқ екеніне көз жеткізіңіз.
- Жалпақ сүзгіні орнына (С) қойыңыз. Оның 2 бағыттағыштың астына дұрыс орнатылғанына көз жеткізіңіз.
- (А) және (В) сүзгілерін құрастырыңыз.
- (А) сүзгісін (С) сүзгісіне салыңыз. Сырт етіп орнына түскенше сағат тілінің бағытымен бұраңыз.



Сүзгілер дұрыс салынбаса, жуу нәтижесі қанағаттанғысыз болуы және құрылғыға нұқсан келуі мүмкін

БҮРІККІШ ТҮТІКТЕРДІ ТАЗАЛАУ

Бүріккіш түтіктерді ағытып алмаңыз. Бүріккіш түтіктердің тесіктері бітеліп қалса, қалдықтарды жіңішке шырпымен тазалаңыз.

СЫРТЫН ТАЗАЛАУ

- Құрылғыны дымқыл, жұмсақ шүберекпен тазалаңыз.
- Тек бейтарап тазартқыш заттарды қолданыңыз.
- Жеміргіш заттарды, түрпілі жөкені немесе еріткіштерді пайдаланбаңыз.

ІШІН ТАЗАЛАУ

- Құрылғыны мұқият тазалаңыз, есіктің резеңке тығыздағышын жұмсақ, дымқыл шүберекпен сүртіңіз.
- Егер қысқа бағдарламаларды жиі пайдалансаңыз, құрылғының ішінде май немесе қақ жиналып қалуы мүмкін. Бұндай жағдайдың алдын алу үшін ұзақ бағдарламаларды айына кем дегенде 2 рет қосып орындауды ұсынамыз.

АҚАУЛЫҚТЫ ТҮЗЕТУ

Құрылғы жұмысын бастамаса немесе жұмыс жасап тұрып тоқтап қалса. Уәкілетті қызмет көрсету орталығына хабарласу алдында, кестеде көрсетілген ақпаратты қолданып, ақаулықты өз бетіңізбен түзетіп көріңіз.

Кей ақаулықтар орын алғанда, дисплейде ескерту коды көрсетіледі.

Ақаулық және ықтимал шешімі	Ықтимал шешімі
Құрылғыны іске қоса алмасаңыз.	<ul style="list-style-type: none">• Ашаның розеткаға қосылғанына көз жеткізіңіз.• Сақтандырғыш қорабындағы сақтандырғышқа зақым келмегенін тексеріңіз.
Бағдарлама басталмай тұр.	<ul style="list-style-type: none">• Құрылғы есігінің жабық тұрғанына көз жеткізіңіз.• Start түймешігін басыңыз.• Егер кешіктіріп бастау функциясы орнатылып тұрса, оны ажыратыңыз немесе кері санақ аяқталғанша күтіңіз.• Құрылғы су жұмсартқыштың ішіндегі шайырды қайта толтыру үдерісін бастап кеткен. Бұл үдерістің ұзақтығы шамамен 5 минут.
Ыдыс жуғыш машинаға су құйылмай тұр. Бейнебетте 10 көрсетіледі.	<ul style="list-style-type: none">• Су шүмегінің ашық тұрғанына көз жеткізіңіз.• Сумен жабдықтау жүйесіндегі судың қысымының өте төмен емес екеніне көз жеткізіңіз. Бұл ақпаратты жергілікті су ресурстары мекемесіне хабарласып алыңыз.• Су шүмегінің бітеліп қалмағанына көз жеткізіңіз.• Су құятын түтіктің сүзгісінің бітеліп қалмағанына көз жеткізіңіз.• Су құятын түтіктің бұратылып немесе майысып қалмағанына көз жеткізіңіз.
Құрылғы суы сарқылмай тұр. Бейнебетте 20 көрсетіледі.	<ul style="list-style-type: none">• Раковина түтікшесінің бітеліп қалмағанына көз жеткізіңіз.• Су төгетін түтіктің бұратылып немесе майысып қамағанына көз жеткізіңіз.
Тасқынға қарсы құрал қосұлы. Бейнебетте 30 көрсетіледі.	<ul style="list-style-type: none">• Судың шүмегін жабыңыз да, уәкілетті қызмет көрсету орталығына хабарласыңыз.

Құрылғыны тексеріп болғаннан кейін, сөндіріп де, қайта қосыңыз. Ақаулық қайта пайда болса, уәкілетті қызмет көрсету орталығына хабарласыңыз.

Кестеде көрсетілмеген ақау кодтары пайда болса, уәкілетті қызмет көрсету орталығына хабарласыңыз.

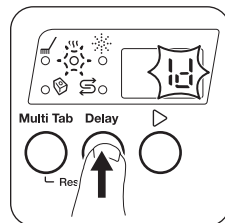
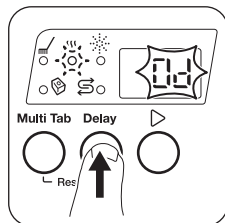
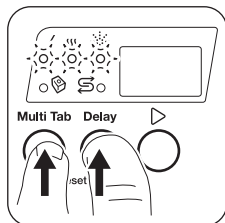
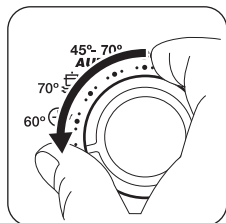
ЖУУ ЖӘНЕ ҚҰРҒАТУ НӘТИЖЕЛЕРІ ҚАНАҒАТТАНАРЛЫҚ ЕМЕС


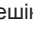
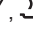


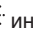




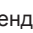
Ақаулық	Ықтимал шешімі
<p>Стакандарға және ыдыстарда ақ жолақтар немесе көк дақтар түскен.</p>	<ul style="list-style-type: none"> • Шайғыш зат тым көп мөлшерде қосылып тұр. Шайғыш затты үлестіру мөлшерін ең төменгі деңгейге қойыңыз. • Жуғыш зат тым көп мөлшерде салынған.
<p>Стакандар мен ыдыстарда дақтар және кепкен су тамшылары қалған.</p>	<ul style="list-style-type: none"> • Шайғыш зат жеткіліксіз мөлшерде үлестірілген. Шайғыш затты үлестіру мөлшерін ең жоғары деңгейге қойыңыз. • Бұл шайғыш заттың сапасына байланысты болуы мүмкін.
<p>Ыдыс-аяқ кеппеген.</p>	<ul style="list-style-type: none"> • Бағдарламаның кептіру циклы жоқ немесе кептіру циклының температурасы өте төмен. • Шайғыш зат үлестіргіші босап қалған. • Бұл шайғыш заттың сапасына байланысты болуы мүмкін. • Бұл жуғыш таблеткалардың сапасына байланысты болуы мүмкін. Басқа түрін қолданыңыз немесе шайғыш зат үлестіргішті қосып, шайғыш зат пен жуғыш таблеткаларды бірге пайдаланыңыз.



Басқа ықтимал себептерді "Ақыл-кеңес" тарауынан қараңыз.

MULTI TAB ҚОСУЛЫ ТҰРҒАН КЕЗДЕ ШАЙҒЫШ ЗАТТЫ ҚОСУ



1. Құрылғының параметрлерді орнату режимінде тұрғанына көз жеткізіңіз.
2. Бағдарлама тетігін бағдарлама белгісі  қалпына келгенше бұраңыз.
3. **Multi Tab** және **Delay** түймешіктерін ,  және  индикаторлары жыпылықтағанша басып ұстап тұрыңыз.
4. **Delay** түймешігін басыңыз.  және  индикаторлары сөнеді.  индикаторы жыпылықтауын жалғастырады. Бейнебетте шайғыш зат үлестіргішінің ағымдық параметрі көрсетіледі.
 -   = шайғыш зат үлестіргіші ажыратылған.
 -   = шайғыш зат үлестіргіші белсенді күйде.
5. Параметрді өзгерту үшін **Delay** түймешігін қайта басыңыз.
6. Құрылғыны сөндіру және параметрді растау үшін қосу/сөндіру түймешігін басыңыз.

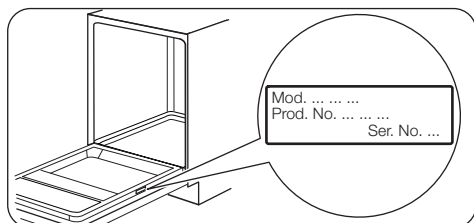
ТЕХНИКАЛЫҚ АҚПАРАТ

Өлшемдері	Ені / Биіктігі / Тереңдігі (мм)	446/850/625
Электртоғына қосу ¹⁾	Кернеу (В)	220-240
	Жиілік (Гц)	50
Құйылатын судың қысымы	Ең аз / ең көп (МПа)	0.5 (0.05) / 8 (0.8)
Сумен жабдықтау	Суық су немесе ыстық су ²⁾	ең көбі 60 °С
Сыйымдылығы	Орын параметрлері	9
Қуат тұтынуы	Қосуды режим (Вт)	0.99
Қуат тұтынуы	Сөндіру режимі (Вт)	0.10

1) Басқа мәндерді техникалық ақпарат тақтайшасынан қараңыз.

2) Егер ыстық су балама қуат көздерінен (мысалы, күн батареясы, желдің қуаты) алынса, пайдаланылатын қуат көлемін азайту үшін ыстық суды қолданыңыз.

ТЕХНИКАЛЫҚ АҚПАРАТ ТАҚТАЙШАСЫ




СЫНАҚ ИНСТИТУТТАРЫНА АРНАЛҒАН АҚПАРАТ


Сынақ өткізуге қажетті барлық ақпаратты алу үшін мына эл.поштаға хат жолдаңыз:

info.test@dishwasher-production.com

Техникалық ақпарат тақтайшасындағы құрылғының нөмірін (PNC) жазып қойыңыз.

ҚОРШАҒАН ОРТАҒА ҚАТЫСТЫ АҚПАРАТ.

 белгішесі салынған орам материалдарын қайта өңдеуге тапсырыңыз. Орам материалдарын қайта өңделетін қалдыққа арналған жәшікке тастаңыз. Қоршаған орта мен адам денсаулығын сақтауға және электр, электроника құрылғыларын өңдеуден өткізуге

көмектесіңіз. Таңба  салынған құрылғыларды тұрмыстық қоқыстармен бірге тастамаңыз. Құрылғыны жергілікті қайта өңдеуден өткізу мекемесіне қайтарыңыз немесе жергілікті әкімшілік мекемеге хабарласыңыз.

СВЕДЕНИЯ ПО ТЕХНИКЕ БЕЗОПАСНОСТИ

Перед установкой и эксплуатацией прибора внимательно ознакомьтесь с приложенным руководством.

Производитель не несет ответственность за травмы и повреждения, полученные/вызванные неправильной установкой и эксплуатацией. Позаботьтесь о том, чтобы данное руководство было у Вас под рукой на протяжении всего срока службы прибора.

ОБЩИЕ ПРАВИЛА ТЕХНИКИ БЕЗОПАСНОСТИ

- Прибор предназначен для домашнего бытового и аналогичного применения, например:
 - в сельских жилых домах; в помещениях, служащих кухнями для обслуживающего персонала в магазинах, офисах и на других рабочих местах;
 - для использования клиентами отелей, мотелей мини-гостиниц типа «ночлег и завтрак» и других мест проживания.
- Не изменяйте параметры данного прибора.
- Рабочее давление воды (минимальное и максимальное) должно находиться в пределах 0.5 (0.05) / 8 (0.8) бар (МПа)
- Не превышайте максимальное количество 9 комплектов посуды.
- В случае повреждения шнура питания во избежание несчастного случая он должен быть заменен изготовителем, авторизованным сервисным центром или специалистом с равнозначной квалификацией.
- Размещайте ножи и столовые приборы с заостренными концами в корзину для столовых приборов либо острыми концами вниз, либо укладывайте их горизонтально.
- Не оставляйте прибор с открытой дверцей без присмотра во избежание падения на открытую дверцу.
- Перед выполнением операций по чистке и уходу выключите прибор и извлеките вилку сетевого шнура из розетки.

- Не используйте для очистки прибора подаваемую под давлением воду или пар.
- При подключении прибора к водопроводу должны использоваться новые поставляемые с ним комплекты шлангов. Использовать старые комплекты шлангов нельзя.

БЕЗОПАСНОСТЬ ДЕТЕЙ И ЛИЦ С ОГРАНИЧЕННЫМИ ВОЗМОЖНОСТЯМИ

- Данный прибор может эксплуатироваться детьми старше 8 лет и лицами с ограниченными физическими, сенсорными или умственными способностями и с недостаточным опытом или знаниями только при условии нахождения под присмотром лица, отвечающего за их безопасность, или после получения соответствующих инструкций, позволяющих им безопасно эксплуатировать электроприбор и дающих им представление об опасности, сопряженной с его эксплуатацией.
- Не позволяйте детям играть с прибором.
- Храните все средства для стирки вне досягаемости детей.
- Не подпускайте детей и домашних животных к прибору, когда его дверца открыта.
- Очистка и доступное пользователю техническое обслуживание не должно производиться детьми без присмотра.

УКАЗАНИЯ ПО БЕЗОПАСНОСТИ

УСТАНОВКА

- Удалите всю упаковку.
- Не устанавливайте и не подключайте прибор, если он имеет повреждения.
- Не устанавливайте и не эксплуатируйте прибор в помещениях с температурой ниже 0°C.
- Следуйте приложенным к прибору инструкциям по его установке.

ПОДКЛЮЧЕНИЕ К ЭЛЕКТРОСЕТИ



ВНИМАНИЕ! Существует риск пожара и поражения электрическим током.

- Прибор должен быть заземлен.
- Убедитесь, что параметры электропитания, указанные на табличке с техническими данными, соответствуют параметрам электросети. В противном случае вызовите электрика.

- Включайте прибор только в установленную надлежащим образом электророзетку с защитным контактом.
- Не пользуйтесь тройниками и удлинителями.
- Следите за тем, чтобы не повредить вилку и сетевой кабель. В случае необходимости замены сетевого шнура она должна быть выполнена нашим авторизованным сервисным центром.
- Вставляйте вилку сетевого кабеля в розетку только во конце установки прибора. Убедитесь, что после установки имеется доступ к вилке.
- Для отключения прибора от электросети не тяните за кабель электропитания. Всегда беритесь за саму вилку.
- Данный прибор соответствует директивам Е.Е.С.
- Только для Великобритании и Ирландии. Прибор оснащен вилкой, рассчитанной на ток 13 А. При замене предохранителя в вилке электропитания следует использовать предохранитель 13 А ASTA (BS 1362).

ПОДКЛЮЧЕНИЕ К ВОДОПРОВОДУ

- Следите за тем, чтобы не повредить шланги для воды.
- Перед подключением прибора к новым или давно не использовавшимся трубам дайте воде стечь, пока она не станет чистой.
- Перед первым использованием прибора убедитесь в отсутствии протечек.
- Наливной шланг снабжен прозрачной наружной оболочкой. В случае повреждения шланга вода в шланге становится темной.
- Если наливной шланг поврежден, немедленно выньте вилку сетевого шнура из розетки. Обратитесь в авторизованный сервисный центр для замены наливного шланга.

ЭКСПЛУАТАЦИЯ

- Не садитесь и не вставайте на открытую дверцу.

- Моющие средства для посудомоечных машин представляют опасность. Следуйте правилам по безопасному обращению, приведенным на упаковке моющего средства.
- Не пейте воду и не играйте с водой из прибора.
- Не извлекайте посуду из прибора до завершения программы. На посуде может оставаться моющее средство.
- Если открыть дверцу прибора во время выполнения программы, из него может вырваться горячий пар.
- Не кладите на прибор, рядом с ним или внутри него легковоспламеняющиеся материалы или изделия, пропитанные легковоспламеняющимися веществами.

СЕРВИС

- Для ремонта прибора обратитесь в авторизованный сервисный центр. Мы рекомендуем использовать только фирменные запасные части.
- При обращении в авторизованный сервисный центр будьте готовы предоставить следующие сведения, имеющиеся на табличке с техническими данными.
Модель:
PNC (код изделия):
Серийный номер:

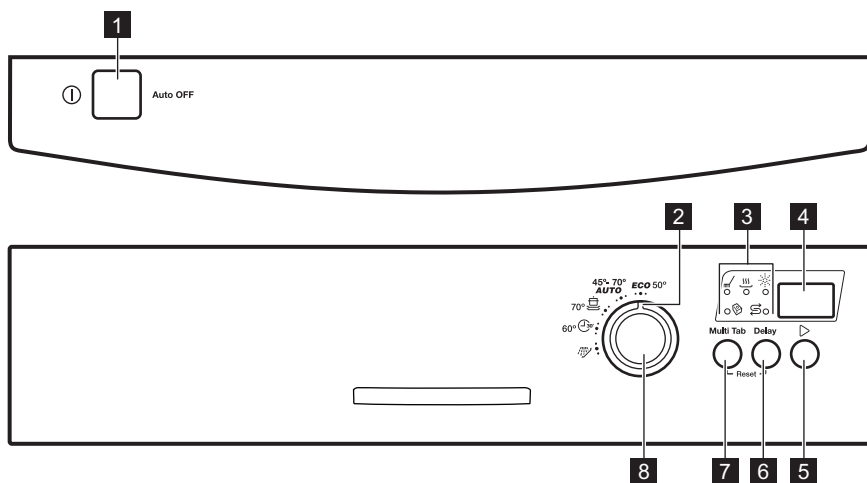
УТИЛИЗАЦИЯ



ВНИМАНИЕ! Существует опасность травмы или удушья.

- Отключите прибор от электросети.
- Отрежьте и утилизируйте кабель электропитания.
- Удалите защелку дверцы, чтобы предотвратить риск ее заперения при попадании внутрь прибора детей и домашних животных.

ПРОСТОЙ ПУСК



1 Кнопка «Вкл/Выкл»

2 Указатель селектора программ

3 Индикаторы

4 Дисплей


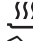



5 Кнопка «Пуск»

6 Кнопка **Delay**


7 Кнопка **Multi Tab**

8 Селектор программ

ИНДИКАТОРЫ

-  Этап стирки. Загорается, когда выполняется этап мойки.
-  Этап сушки. Загорается на время этапа сушки.
-  Индикатор Multi Tab.
-  Индикатор отсутствия соли. Во время работы программы данный индикатор всегда погашен.
-  Индикатор отсутствия ополаскивателя. Во время работы программы данный индикатор всегда погашен.

ПРОГРАММЫ

Программа	Степень загрязненности Тип загрузки	Этапы программы	Показатели потребления ¹⁾		
			Продолж. (мин)	Энергопотребление (кВт·ч)	Расход воды (л)
ECO ²⁾	Обычная загрязненность Посуда и столовые приборы	<ul style="list-style-type: none"> Предварительная мойка Мойка (50°C) Ополаскивания Сушка 	195	0.89	9.5
AUTO ³⁾	Все Посуда, столовые приборы, кастрюли и сковороды	<ul style="list-style-type: none"> Предварительная мойка Мойка (от 45°C до 70°C) Ополаскивания Сушка 	40 - 140	0.5 - 1.2	6 - 11
	Высокая загрязненность Посуда, столовые приборы, кастрюли и сковороды	<ul style="list-style-type: none"> Предварительная мойка Мойка (70°C) Ополаскивания Сушка 	130 - 150	1.0 - 1.2	11 - 13
	Свежее загрязнение Посуда и столовые приборы	<ul style="list-style-type: none"> Мойка (60°C и 65°C) Ополаскивание 	30	0.8	8
	Все	<ul style="list-style-type: none"> Предварительная мойка 	14	0.1	4

1) Указанные показатели могут изменяться в зависимости от давления и температуры воды, напряжения в электросети, выбранных функций и количества посуды.

2) Данная программа обеспечивает наиболее практичное потребление воды и энергии при мытье посуды и столовых приборов обычного уровня загрязнения. (Это стандартная программа для тестирующих организаций).

3) Прибор самостоятельно определяет степень загрязненности и количество посуды в корзинах. Он автоматически регулирует температуру и количество воды, энергопотребление и продолжительность программы.

4) Данная программа позволяет вымыть посуду со свежими загрязнениями. Программа обеспечивает хорошие результаты за короткое время.

5) Используйте эту программу для быстрого ополаскивания посуды. Это предотвратит прилипание к посуде остатков пищи и появление неприятных запахов. Не используйте моющее средство с этой программой.

ИНФОРМАЦИЯ ДЛЯ ТЕСТИРУЮЩИХ ОРГАНИЗАЦИЙ

Для запроса всей информации, необходимой для тестирования производительности, обращайтесь по электронной почте:

info.test@dishwasher-production.com

Запишите номер изделия (PNC), который находится на табличке с техническими данными.

ПЕРЕД ПЕРВЫМ ИСПОЛЬЗОВАНИЕМ

1. Убедитесь, что установленные настройки смягчителя для воды соответствуют уровню жесткости поставляемой Вам воды. В противном случае произведите настройку смягчителя для воды. Обратитесь в местную службу водоснабжения, чтобы узнать уровень жесткости воды в Вашей местности.
2. Наполните емкость для соли специальной солью для посудомоечных машин.
3. Наполните дозатор ополаскивателя специальным ополаскивателем для посудомоечных машин.
4. Откройте вентиль подачи воды.
5. Запустите программу, чтобы избавиться от загрязнений, которые могли остаться в приборе после его производства. Не используйте моющее средство и не загружайте корзины.

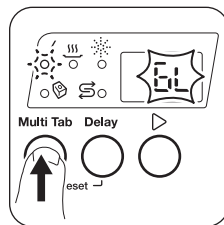
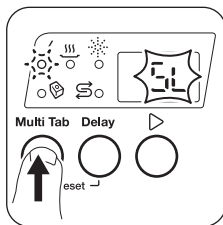
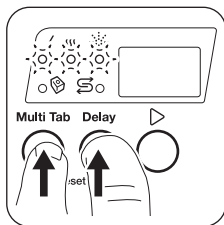
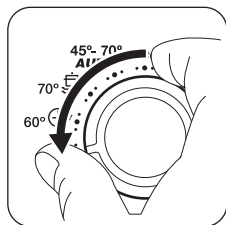
ТАБЛИЦА ЖЕСТКОСТИ ВОДЫ

Градусы по немецкому стандарту (°dH)	Градусы по французскому стандарту (°fH)	ммоль/л	Градусы по шкале Кларка	Уровень смягчителя для воды
47 - 50	84 - 90	8.4 - 9.0	58 - 63	10
43 - 46	76 - 83	7.6 - 8.3	53 - 57	9
37 - 42	65 - 75	6.5 - 7.5	46 - 52	8
29 - 36	51 - 64	5.1 - 6.4	36 - 45	7
23 - 28	40 - 50	4.0 - 5.0	28 - 35	6
19 - 22	33 - 39	3.3 - 3.9	23 - 27	5 ¹⁾
15 - 18	26 - 32	2.6 - 3.2	18 - 22	4
11 - 14	19 - 25	1.9 - 2.5	13 - 17	3
4 - 10	7 - 18	0.7 - 1.8	5 - 12	2
<4	<7	<0.7	< 5	1 ²⁾

1) Заводские установки

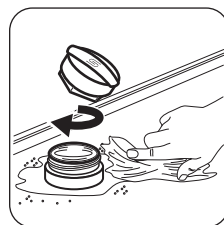
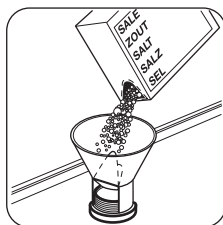
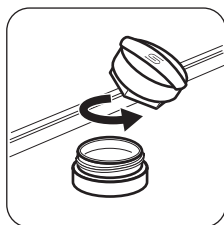
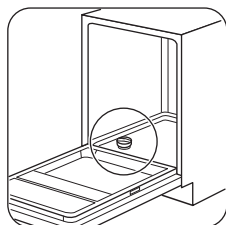
2) Не используйте соль при таком уровне.

Настройка устройства для смягчения воды



1. Убедитесь, что прибор находится в режиме выбора программы.
2. Поверните ручку, совместив указатель селектора программ с отметкой .
3. Одновременно нажав и удерживая **Multi Tab** и **Delay**, дождитесь начала мигания индикаторов ,  и .
4. Нажмите на **Multi Tab**. Индикаторы  и  погаснут. Индикатор  продолжит мигать. На дисплее отобразится текущая настройка уровня жесткости воды, например, $5 L$ = уровень 5.
5. Для изменения установки нажмите на **Multi tab** нужное количество раз.
6. Нажмите на кнопку «Вкл/Выкл», чтобы выключить прибор и подтвердить настройку.

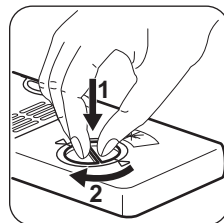
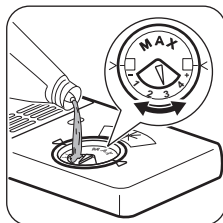
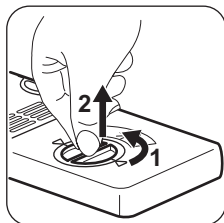
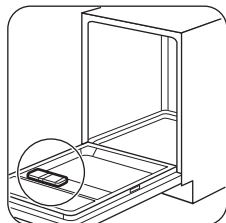
ДОБАВЛЕНИЕ СОЛИ



Перед первым использованием налейте в емкость для соли один литр воды.

При заполнении емкости для соли из нее может вылиться вода с солью. Существует опасность коррозии. Для того, чтобы ее предотвратить, после заполнения емкости для соли запустите любую программу.

ДОБАВЛЕНИЕ ОПОЛАСКИВАТЕЛЯ



Дозатор ополаскивателя способствует высушиванию посуды без образования потеков и пятен. Он автоматически срабатывает на этапе ополаскивания горячей водой.

ЕЖЕДНЕВНОЕ ИСПОЛЬЗОВАНИЕ

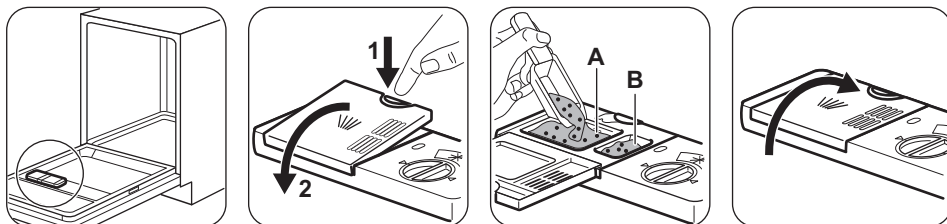
1. Откройте вентиль подачи воды.
2. Выберите подходящую программу мойки в соответствии с типом загрузки и степенью ее загрязненности.

Убедитесь, что прибор находится в режиме выбора программы.

- Если горит индикатор отсутствия соли, наполните емкость для соли.
- Если горит индикатор отсутствия ополаскивателя, заправьте дозатор ополаскивателя.

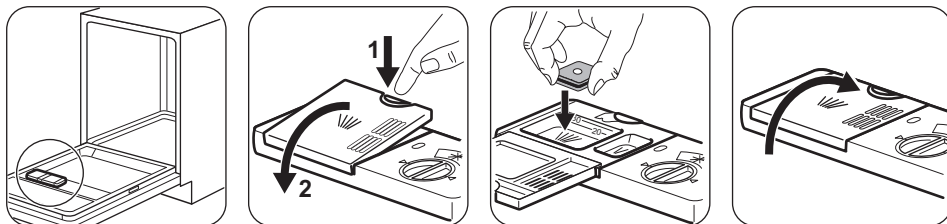
3. Загрузите корзины.
4. Добавьте моющее средство. В случае использования таблетированного моющего средства включите функцию **Multi Tab**.
5. Запустите программу.

ДОБАВЛЕНИЕ МОЮЩЕГО СРЕДСТВА



Если в программе мойки предусмотрен этап предварительной мойки, добавьте немного моющего средства в отделение **В**.

ДОБАВЛЕНИЕ ТАБЛЕТКИРОВАННОГО МОЮЩЕГО СРЕДСТВА



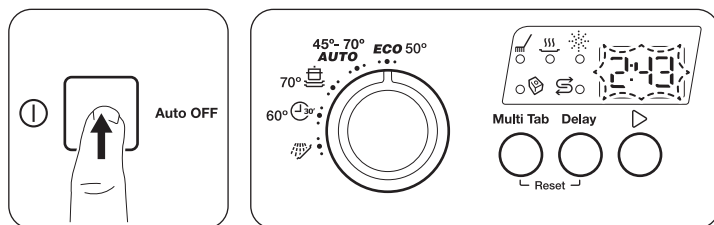
ФУНКЦИЯ AUTO OFF

Данная функция уменьшает энергопотребление, автоматически выключая прибор, если он не работает.

Функция срабатывает при следующих условиях:

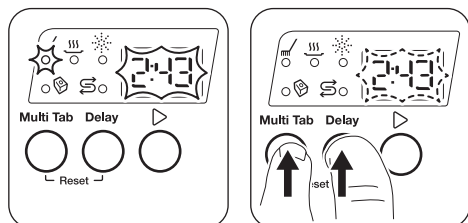
- Через 5 минут по окончании программы.
- Через пять минут, если программа не была запущена.

РЕЖИМ ВЫБОРА ПРОГРАММЫ



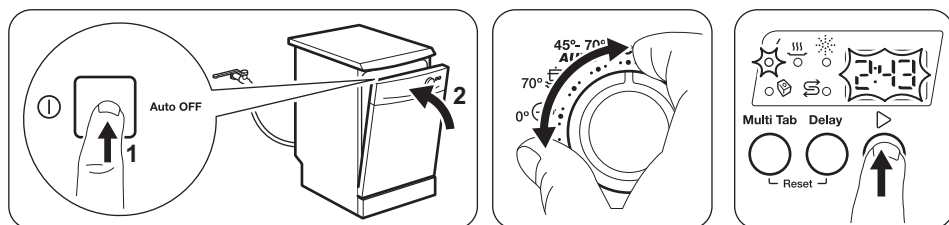
Прибор находится в режиме выбора программы, если на дисплее мигает значение продолжительности работы программы. Если на панели управления выглядит иначе, произведите Reset.

СБРОС



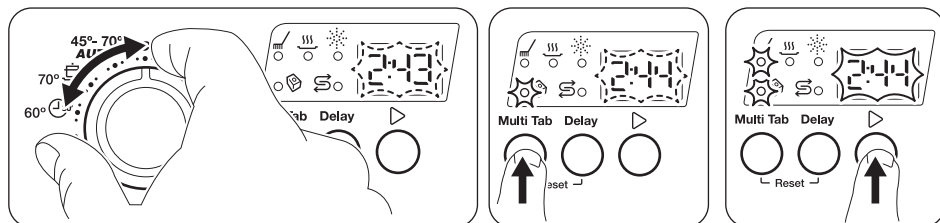
Reset позволит Вам отменить выполняющуюся программу или отсрочку пуска. Прибор при этом возвращается в режим выбора программы.

ЗАПУСК ПРОГРАММЫ



Начнется выполнение программы; включенным останется только индикатор текущего этапа. Значение продолжительности программы начнет уменьшаться с интервалом в 1 час.

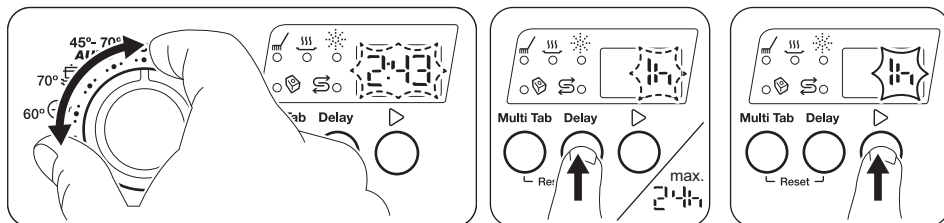
ФУНКЦИЯ MULTI TAB



Включать или выключать функцию **Multi Tab** следует перед запуском программы. Включайте функцию **Multi Tab** только в случае использования комбинированного таблетированного моющего средства. Данная функция прекращает подачу ополаскивателя и соли. Соответствующие индикаторы гаснут. Продолжительность работы программы может увеличиваться.

Эта функция неприменима к .

ФУНКЦИЯ DELAY

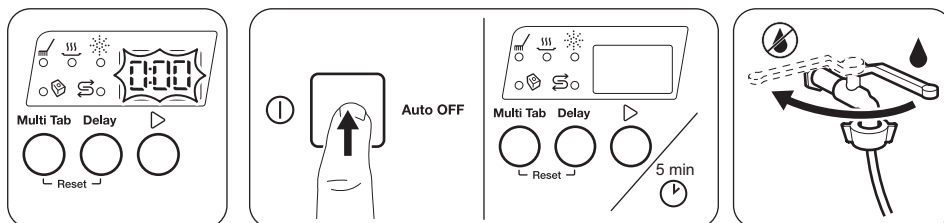


1. Нажимайте **Delay**, пока на дисплее не отобразится нужное значение отсрочки.
2. Нажмите на **Start**. Обратный отсчет времени начнет уменьшаться с интервалом в 1 час. По окончании обратного отсчета будет автоматически запущена выбранная программа и загорится индикатор текущего этапа программы.

ОТКРЫВАНИЕ ДВЕРЦЫ ВО ВРЕМЯ РАБОТЫ ПРИБОРА

Открытие дверцы во время выполнения программы приводит к остановке работы прибора. При закрывании дверцы работа продолжается с момента, на котором она была прервана.

ПО ОКОНЧАНИИ ПРОГРАММЫ



Выключите прибор нажатием на кнопку «Вкл/Выкл». Если не нажать на кнопку «Вкл/Выкл», функция **Auto OFF** автоматически выключит прибор через несколько минут по окончании программы.

ПОЛЕЗНЫЕ СОВЕТЫ

ОБЩИЕ ПОЛОЖЕНИЯ

Приведенные ниже рекомендации обеспечат оптимальные результаты мытья и сушки в ходе каждодневного использования прибора, а также позволят защитить окружающую среду.

- Крупные остатки пищи с тарелок выбрасывайте в мусорное ведро.
- Не производите предварительное ополаскивание посуды вручную. При

необходимости используйте программу предварительной мойки (если таковая имеется) или выбирайте программу с этапом предварительной мойки.

- Всегда используйте все пространство корзины.
- При загрузке прибора убедитесь, что вода из разбрызгивателей сможет полностью достичь и вымыть всю посуду. Предметы посуды не должны касаться или перекрывать друг друга.

- Можно использовать средство для посудомоечных машин, ополаскиватель и соль отдельно или в виде таблетированного моющего средства (напр., «3 в 1», «4 в 1», «Все в одном»). Следуйте указаниям, приведенным на упаковке Таблетированное моющее средство обычно подходит для использования в регионах с жесткостью воды до 21°dH. В регионах, где жесткость превышает данный уровень, следует также использовать ополаскиватель и соль. В случае использования таблетированного моющего средства можно воспользоваться функцией Multitab (если она имеется). Данная функция улучшает результаты мойки и сушки при использовании таблетированного моющего средства.
- Выберите программу в соответствии с типом загрузки и степенью ее загрязненности. Программа ECO обеспечивает наиболее практичное потребление воды и энергии при мытье посуды и столовых приборов обычного уровня загрязнения.

СМЯГЧИТЕЛЬ ДЛЯ ВОДЫ

Смягчитель для воды удаляет из подаваемой в прибор воды минералы, которые в противном случае могли бы оказать вредное влияние на результаты мойки и на сам прибор.

Чем больше в воде содержится таких минералов, тем выше жесткость воды. Жесткость воды измеряется в соответствующих единицах.

Устройство для смягчения воды необходимо настроить в соответствии с уровнем жесткости воды, используемой в Вашем регионе. Информацию о жесткости воды в Вашем районе можно получить в местной службе водоснабжения. Для получения хороших результатов мойки важно правильно выбрать уровень настройки смягчителя для воды.

ИСПОЛЬЗОВАНИЕ СОЛИ, ОПОЛАСКИВАТЕЛЯ И МОЮЩЕГО СРЕДСТВА

- Используйте только соль, ополаскиватель и моющее средство для посудомоечных машин. Другие продукты могут привести к повреждению прибора.
- Таблетированные моющие средства не успевают полностью раствориться при использовании коротких программ. Для того, чтобы избежать образование на

посуде осадка из моющего средства, рекомендуется использовать таблетки с длинными программами.

- Не превышайте указанную дозировку моющего средства. См. инструкции на упаковке моющего средства.

ЧТО ДЕЛАТЬ, ЕСЛИ НЕОБХОДИМО ПРЕКРАТИТЬ ИСПОЛЬЗОВАТЬ ТАБЛЕТИРОВАННОЕ МОЮЩЕЕ СРЕДСТВО

Прежде чем перейти к использованию моющего средства, соли и ополаскивателя по отдельности выполните следующую процедуру.

1. Установите максимальный уровень смягчителя для воды.
2. Убедитесь, что емкость для соли и дозатор ополаскивателя заполнены.
3. Запустите самую короткую программу, содержащую этап ополаскивания. Не добавляйте моющее средство и не загружайте корзины.
4. Когда программа будет завершена, скорректируйте уровень жесткости смягчителя для воды в соответствии с жесткостью воды в Вашем регионе.
5. Задайте дозировку ополаскивателя.

ЗАГРУЗКА КОРЗИН

- Используйте прибор только для мытья принадлежностей, пригодных для мытья в посудомоечных машинах.
- Не загружайте в прибор изделия из дерева, кости, алюминия, олова и меди.
- Не помещайте в прибор предметы, которые могут впитывать воду (губки, бытовые ткани).
- Удалите остатки пищи с посуды.
- Размягчьте пригоревшие остатки пищи на посуде.
- Загружайте полые предметы (чашки, стаканы и сковороды) отверстием вниз.
- Убедитесь, что столовые приборы и тарелки не слиплись. Размещайте ложки вперемежку с другими столовыми приборами.
- Проверьте, чтобы стаканы не соприкасались друг с другом.
- Загружайте мелкие предметы в корзину для столовых приборов.
- Легкие предметы укладывайте в верхнюю корзину. Убедитесь, что посуда не двигается.
- Прежде чем запускать программу, убедитесь, что разбрызгиватель может свободно вращаться.

ПЕРЕД ЗАПУСКОМ ПРОГРАММЫ

Убедитесь, что:

- Фильтры очищены и установлены должным образом.
- Крышка емкости для соли плотно закрыта.
- Разбрызгиватели не засорены.
- Посудомоечная машина заправлена солью и ополаскивателем (если не используется комбинированное таблетированное моющее средство).
- Посуда правильно загружена в корзины.
- Выбранная программа соответствует типу посуды и степени ее загрязненности.

- Использовано подходящее количество моющего средства.

РАЗГРУЗКА КОРЗИН

1. Прежде чем доставать посуду из прибора, дайте ей остыть. Горячую посуду легко повредить.
2. Вначале вынимайте посуду из нижней корзины, потом - из верхней



По окончании программы на стенках и дверце прибора может оставаться вода.

УХОД И ОЧИСТКА

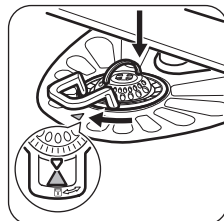
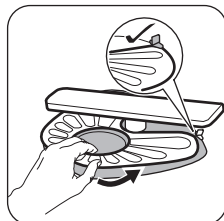
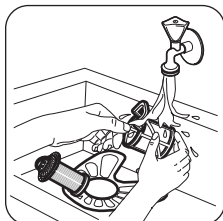
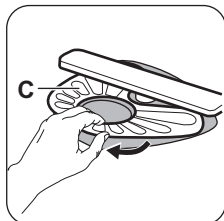
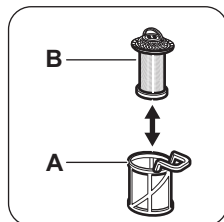
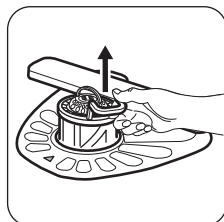
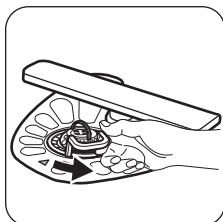
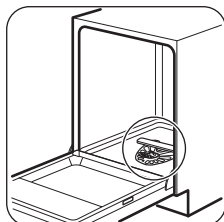


ВНИМАНИЕ! Перед выполнением операций по чистке и уходу выключите прибор и извлеките вилку сетевого шнура из розетки.



Грязные фильтры и засоренность разбрызгивателей приводят к ухудшению качества мойки. Периодически проверяйте состояние фильтров и, при необходимости, проводите их очистку.

ОЧИСТКА ФИЛЬТРОВ



- Убедитесь, что внутри или по краям отстойника нет остатков пищи или других загрязнений.
- Установите его обратно в фильтр (C). Убедитесь, что он установлен правильно – под двумя направляющими.
- Соберите фильтры (A) и (B).
- Установите фильтр (A) в плоский фильтр (C). Поверните по часовой стрелке до щелчка.



Неверная установка фильтров может привести к неудовлетворительным результатам мойки и повреждению прибора.

ЧИСТКА РАЗБРЫЗГИВАТЕЛЕЙ

Не снимайте разбрызгиватели. Если отверстия разбрызгивателей засорились, удалите частицы грязи с помощью предмета с тонким кончиком (зубочисткой).

ОЧИСТКА НАРУЖНЫХ ПОВЕРХНОСТЕЙ

- Протирайте прибор мягкой влажной тряпкой.
- Используйте только нейтральные моющие средства.
- Не используйте абразивные средства, царапающие губки и растворители.

ЧИСТКА ВНУТРЕННИХ ЧАСТЕЙ

- Тщательно очистите прибор, включая резиновый уплотнитель дверцы, мягкой влажной тряпкой.
- При регулярном использовании программ с малой продолжительностью внутри прибора могут откладываться наслоения жира и накипи. Во избежание этого рекомендуется не реже 2 раз в месяц запускать программы с большой продолжительностью.

ПОИСК И УСТРАНЕНИЕ НЕИСПРАВНОСТЕЙ

Прибор не запускается или останавливается во время работы. Перед обращением в авторизованный сервисный центр убедитесь, что Вы не можете разрешить проблему самостоятельно при помощи информации, приведенной в Таблице.

При некоторых неисправностях на дисплее выводится код неисправности.

Неисправность и код неисправности	Возможное решение
Прибор не включается.	<ul style="list-style-type: none">• Убедитесь, что вилка сетевого шнура вставлена в розетку электропитания.• Убедитесь, что предохранитель на электрощите не поврежден.
Программа не запускается.	<ul style="list-style-type: none">• Убедитесь, что дверца прибора закрыта.• Нажмите на Start.• Если задана функция «Отсрочка пуска», отмените ее или дождитесь окончания обратного отсчета.• Прибор приступил к процедуре «зарядки» смолы внутри смягчителя для воды. Продолжительность данной процедуры составляет приблизительно 5 минут.
В прибор не поступает вода. На дисплее отобразится <i>10</i> .	<ul style="list-style-type: none">• Убедитесь, что водопроводный кран открыт.• Убедитесь, что давление в водопроводной сети не понижено. Для получения сведений об этом обратитесь в местную службу водоснабжения.• Убедитесь, что водопроводный кран не засорен.• Убедитесь, что фильтр наливного шланга не засорен.• Убедитесь, что наливной шланг не перекручен и не передавлен.
Прибор не сливает воду. На дисплее отобразится <i>20</i> .	<ul style="list-style-type: none">• Убедитесь, что сливная труба не засорена.• Убедитесь, что сливной шланг не перекручен и не передавлен.

Неисправность и код неисправности	Возможное решение
<p>Сработала система защиты от перелива. На дисплее отобразится 30.</p>	<ul style="list-style-type: none"> • Закройте водопроводный вентиль и обратитесь в авторизованный сервисный центр.

Проверив прибор, выключите и включите прибор. Если неисправность появится снова, обратитесь в авторизованный сервисный центр.

Если коды неисправности не описаны в таблице, обратитесь в авторизованный сервисный центр.

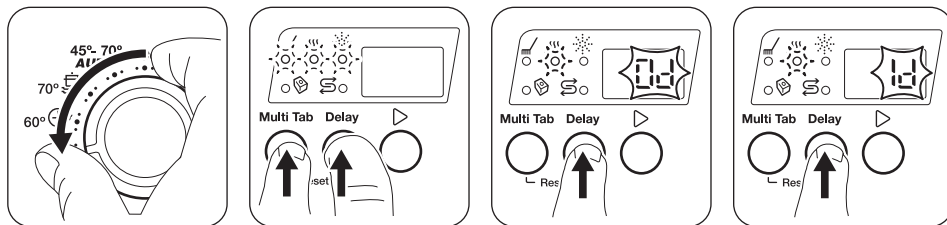
РЕЗУЛЬТАТЫ МОЙКИ И СУШКИ НЕУДОВЛЕТВОРИТЕЛЬНЫ



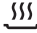





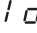
Неисправность	Возможное решение
<p>Имеются белесые потеки или синеватый налет на стеклянной посуде и тарелках.</p>	<ul style="list-style-type: none"> • Слишком большое количество выдаваемого ополаскивателя. Уменьшите уровень дозатора ополаскивателя. • Было добавлено слишком большое количество моющего средства.
<p>Имеются пятна и потеки на стекле и посуде.</p>	<ul style="list-style-type: none"> • Недостаточное количество выдаваемого ополаскивателя. Увеличьте уровень дозатора ополаскивателя. • Причиной может быть качество ополаскивателя.
<p>Посуда остается влажной.</p>	<ul style="list-style-type: none"> • В программе отсутствует этап сушки, или в ней предусмотрен этап сушки при низкой температуре. • Дозатор ополаскивателя пуст. • Причиной может быть качество ополаскивателя. • Причиной может быть качество таблетированного моющего средства. Попробуйте таблетки другого производителя или включите дозатор ополаскивателя и используйте ополаскиватель одновременно с таблетированным моющим средством.



Другие возможные причины приведены в Главе «**Указания и рекомендации**».

ВКЛЮЧЕНИЕ ВЫДАЧИ ОПОЛАСКИВАТЕЛЯ ПРИ ВКЛЮЧЕННОЙ ФУНКЦИИ MULTI TAB



1. Убедитесь, что прибор находится в режиме выбора программы.
2. Поверните ручку, совместив указатель селектора программ с отметкой .
3. Одновременно нажав и удерживая **Multi Tab** и **Delay**, дождитесь начала мигания индикаторов ,  и .
4. Нажмите на **Delay**. Индикаторы  и  погаснут. Индикатор  продолжит мигать. На дисплее появится текущая настройка дозатора ополаскивателя.
 -  = дозатор ополаскивателя выключен.
 -  = дозатор ополаскивателя включен.
5. Для изменения установки снова нажмите на **Delay**.
6. Нажмите на кнопку «Вкл/Выкл», чтобы выключить прибор и подтвердить настройку.

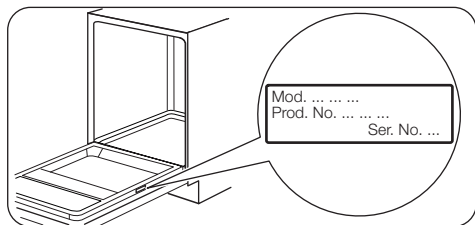
ТЕХНИЧЕСКИЕ ДАННЫЕ

Габаритные размеры	Ширина / высота / глубина (мм)	446/850/625
Подключение к электросети ¹⁾	Напряжение (В)	220-240
	Частота (Гц)	50
Давление в водопроводной сети	Мин. / Макс. бар (МПа)	0.5 (0.05) / 8 (0.8)
Водоснабжение	Холодная или горячая вода ²⁾	макс. 60°C
Вместимость	Комплектов посуды	9
Потребляемая мощность	При оставлении во включенном состоянии (Вт)	0.99
Потребляемая мощность	В отключенном состоянии (Вт)	0.10

1) Другие значения см. в таблице с техническими данными.

2) Если горячая вода подается из системы, использующей альтернативный источник энергии (например, солнечные панели или ветрогенераторы), используйте горячую воду, чтобы снизить потребление энергии.

ТАБЛИЧКА С ТЕХНИЧЕСКИМИ ДАННЫМИ




ИНФОРМАЦИЯ ДЛЯ ТЕСТИРУЮЩИХ ОРГАНИЗАЦИЙ


Для запроса всей информации, необходимой для тестирования производительности, обращайтесь по электронной почте:

info.test@dishwasher-production.com

Запишите номер изделия (PNC), который находится на табличке с техническими данными.

ОХРАНА ОКРУЖАЮЩЕЙ СРЕДЫ

Материалы с символом  следует сдавать на переработку. Положите упаковку в соответствующие контейнеры для сбора вторичного сырья. Принимая участие в переработке старого электробытового оборудования, Вы помогаете защитить окружающую среду и здоровье человека. Не

выбрасывайте вместе с бытовыми отходами бытовую технику, помеченную символом . Доставьте изделие на местное предприятие по переработке вторичного сырья или обратитесь в свое муниципальное управление.

Дата производства данного изделия указана в серийном номере (serial number), где первая цифра номера соответствует последней цифре года производства, вторая и третья цифры номера – порядковому номеру недели. Например, серийный номер 11012345 означает, что изделие произведено на десятой неделе 2011 года.

⚠ ІНФОРМАЦІЯ З ТЕХНІКИ БЕЗПЕКИ

Перед установкою та експлуатацією приладу слід уважно прочитати інструкцію користувача. Виробник не несе відповідальності за пошкодження, що виникли через неправильне встановлення чи експлуатацію. Інструкції з користування приладом слід зберігати з метою користування в майбутньому.

ЗАГАЛЬНІ ПРАВИЛА БЕЗПЕКИ

- Цей прилад призначено для використання в побутових та аналогічних сферах, наприклад:
 - фермерські будинки; на кухнях магазинів, офісів та інших робочих установ;
 - клієнтами готелів, мотелів та інших житлових приміщень.
- Не змінюйте технічні характеристики приладу.
- Робочий тиск води (мінімальний і максимальний) має бути в діапазоні 0.5 (0.05) / 8 (0.8) бар (МПа).
- Дотримуйтеся максимального значення 9 .
- У разі пошкодження електричного кабелю виробник або його авторизований сервісний центр чи інша кваліфікована особа має замінити його. Робити це самостійно небезпечно.
- Ножі та інші гострі прибори потрібно класти до кошика для столових приборів гострим кінцем донизу або горизонтально.
- Щоб не перечепитися через дверцята приладу, не залишайте їх відчиненими без нагляду.
- Перш ніж виконувати технічне обслуговування, вимкніть прилад і витягніть вилку з розетки.
- Не використовуйте воду з пульверизатора або пар для чищення приладу.
- Прилад слід підключати до водопроводу за допомогою нових наборів шлангів, що постачаються. Повторно використовувати старі набори шлангів не можна.

БЕЗПЕКА ДІТЕЙ І ВРАЗЛИВИХ ОСІБ

- Діти від восьми років, особи з обмеженими фізичними, сенсорними чи розумовими здібностями й особи без відповідного досвіду та знань можуть користуватися цим приладом лише під наглядом або після проведення інструктажу стосовно безпечного користування приладом і пов'язаних ризиків.
- Не дозволяйте дітям гратися з приладом.
- Усі миючі засоби слід тримати в недоступному для дітей місці.
- Не допускайте дітей і домашніх тварин до відчинених дверцят приладу.
- Не можна доручати чищення або технічне обслуговування приладу дітям без відповідного нагляду.

ІНСТРУКЦІЇ З ТЕХНІКИ БЕЗПЕКИ

УСТАНОВКА

- Повністю зніміть упаковку.
- Не встановлюйте й не використовуйте пошкоджений прилад.
- Не встановлюйте та не користуйтеся приладом у приміщеннях, де температура опускається нижче 0°C.
- Дотримуйтесь інструкцій зі встановлення, що постачаються із приладом.

ПІДКЛЮЧЕННЯ ДО ЕЛЕКТРОМЕРЕЖІ



ПОПЕРЕДЖЕННЯ! Існує ризик займання або ураження електричним струмом.

- Прилад повинен бути заземленим.
- Переконайтеся, що електричні параметри на табличці з технічними даними відповідають параметрам електромережі. У разі невідповідності слід звернутися до електрика.
- Завжди користуйтеся правильно встановленою протиударною розеткою.
- Не використовуйте розгалужувачі, перехідники й подовжувачі.
- Будьте обережні, аби не пошкодити штепсельну вилку та кабель. Якщо кабель живлення потребує заміни, звертайтеся до нашого авторизованого сервісного центру.
- Вставляйте штепсельну вилку у розетку електроживлення лише після закінчення

установки. Переконайтеся, що після установки є вільний доступ до розетки електроживлення.

- Не тягніть за кабель живлення при відключенні приладу від мережі. Вимкнення з розетки завжди здійснюйте, витягаючи за штепсельну вилку.
- Цей прилад відповідає директивам ЄЕС.
- Лише для Великобританії й Ірландії. Прилад має електричну вилку 13 А. Необхідно замінити запобіжник в електричній вилці, щоб використовувати запобіжник 13 А ASTA (BS 1362).

ПІДКЛЮЧЕННЯ ДО ВОДОПРОВОДУ

- Стежте за тим, щоб не пошкодити водяні шланги.
- Перш ніж підключити прилад до нових труб або до труб, які впродовж тривалого часу не використовувалися, зачекайте, поки потік води стане прозорим.
- При першому користуванні приладом переконайтеся у відсутності протікання.
- Шланг подачі води має зовнішній прозорий канал. У разі пошкодження шланга вода у шлангу стає темною.
- У разі пошкодження наливного шланга негайно вийміть штепсельну вилку з розетки. Для заміни наливного шланга звертайтеся до авторизованого сервісного центру.

КОРИСТУВАННЯ

- Не сідайте й не ставайте на відкриті дверцята.
- Миючі засоби для посудомийної машини є небезпечними. Дотримуйтеся інструкцій з безпеки, що зазначені на упаковці миючого засобу.
- Не пийте воду із приладу, а також не грайтеся цією водою.
- Не виймайте посуд із приладу до завершення програми. На посуді може залишатися миючий засіб.
- Із приладу може вийти гаряча пара, якщо відчинити дверцята під час виконання програми.
- Не кладіть займисті речовини чи предмети, змочені в займистих речовинах, усередину приладу, поряд із ним або на нього.

СЕРВІС

- Для ремонту приладу звертайтеся до авторизованого сервісного центру. Рекомендується використовувати тільки оригінальні запасні частини.

- При звертанні до авторизованого сервісного центру необхідно надати наступну інформацію (знаходиться на табличці з технічними даними).
Модель:
Номер виробу (PNC):
Серійний номер:

УТИЛІЗАЦІЯ

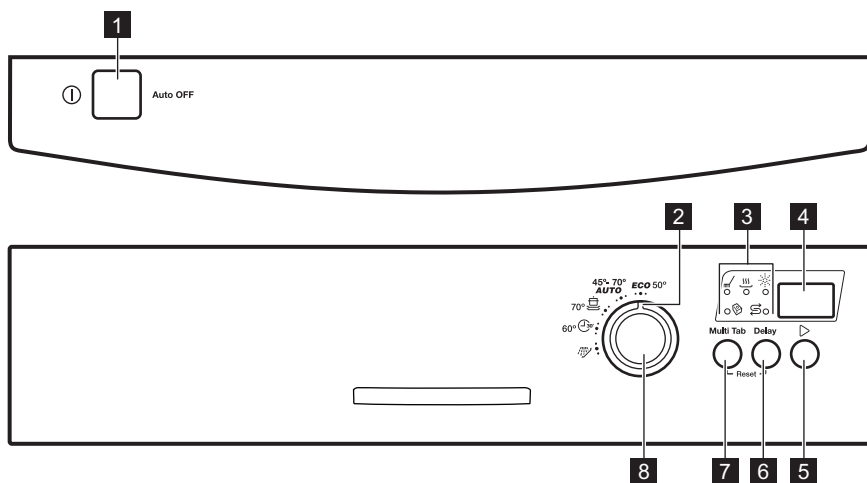


ПОПЕРЕДЖЕННЯ! Існує небезпека задушення.

- Відключіть прилад від електромережі.
- Відріжте кабель живлення і викиньте його.
- Зніміть замок із дверцят, щоб уникнути запирання дітей і домашніх тварин у приладі.

Цей продукт по змісту небезпечних речовин відповідає вимогам Технічного регламенту обмеження використання деяких небезпечних речовин в електричному та електронному обладнанні (постанова Кабінету Міністрів України №1057 від 3 грудня 2008р.)


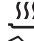



ЛЕГКИЙ ЗАПУСК





- 1 Кнопка ввімкнення/вимкнення
- 2 Показчик програми
- 3 Індикатори
- 4 Дисплей
- 5 Кнопка запуску

- 6 Кнопка **Delay**
- 7 Кнопка **Multi Tab**
- 8 Перемикач програм

ІНДИКАТОРИ

-  Фаза миття. Світиться, коли виконується фаза миття.
-  Фаза сушіння. Вмикається, коли виконується фаза сушіння.
-  Індикатор Multi Tab.
-  Індикатор солі. Коли виконується програма, індикатор не світиться.
-  Індикатор ополіскувача. Коли виконується програма, індикатор не світиться.

ПРОГРАМИ

Програма	Ступінь забруднення Тип завантаження	Фази програми	Показники споживання ¹⁾		
			Тривалість (хв.)	Споживання електроенергії (кВт-год)	Споживання води (л)
ECO ²⁾	Середній ступінь забруднення Посуд і столові прибори	<ul style="list-style-type: none"> • Попереднє миття • Миття 50 °С • Ополіскування • Сушіння 	195	0.89	9,5
AUTO ³⁾	Усе Посуд, столові прибори, каструлі та сковороди	<ul style="list-style-type: none"> • Попереднє миття • Миття 45 °С – 70 °С • Ополіскування • Сушіння 	40 - 140	0.5 - 1.2	6 - 11
	Сильне забруднення Посуд, столові прибори, каструлі та сковороди	<ul style="list-style-type: none"> • Попереднє миття • Миття 70 °С • Ополіскування • Сушіння 	130 - 150	1.0 - 1.2	11 - 13
 ⁴⁾	Свіже забруднення Посуд і столові прибори	<ul style="list-style-type: none"> • Миття 60 °С або 65 °С • Полоскання 	30	0.8	8

Програма	Ступінь забруднення Тип завантаження	Фази програми	Показники споживання ¹⁾		
			Тривалість (хв.)	Споживання електроенергії (кВт-год)	Споживання води (л)
 5)	Усе	<ul style="list-style-type: none"> Попереднє миття 	14	0.1	4

1) Показники залежать від тиску й температури води, коливання напруги в електромережі, вибраних функцій і кількості посуду.

2) Ця програма забезпечує найефективніше використання води й електроенергії для миття посуду та столових приборів із середнім ступенем забруднення. (Це стандартна програма для дослідницьких установ.)

3) Прилад автоматично визначає ступінь забруднення й кількість посуду в кошиках. Він автоматично регулює температуру й об'єм води, рівень споживання електроенергії та тривалість програми.

4) Ця програма допоможе вимити посуд зі свіжим забрудненням. Вона дає високі результати миття за короткий час.

5) Ця програма використовується для швидкого ополіскування посуду. Це дозволяє уникнути прилипання залишків їжі та виходу неприємного запаху із приладу. Не використовуйте миючий засіб для цієї програми.

ІНФОРМАЦІЯ ДЛЯ ДОСЛІДНИЦЬКИХ УСТАНОВ

Для отримання необхідної інформації щодо тестових процедур зверніться за адресою електронної пошти:

info.test@dishwasher-production.com

Вкажіть номер виробу (PNC), зазначений на таблиці.

ПЕРЕД ПЕРШИМ ВИКОРИСТАННЯМ

1. Перевірте, чи поточний рівень пом'якшувача води відповідає жорсткості води вашого водопостачальника. Якщо ні, налаштуйте рівень пристрою для пом'якшення води. Щоб дізнатися, яка жорсткість води у вашій місцевості, зверніться в службу водопостачання.
2. Заповніть контейнер спеціальною сіллю для посудомийної машини.
3. Залийте спеціальний ополіскувач у дозатор посудомийної машини.
4. Відкрийте водопровідний кран.
5. У приладі можуть бути сторонні речовини, що залишилися у процесі виробництва. Запустіть програму, щоб їх видалити. Не застосовуйте миючий засіб і не завантажуйте кошики.

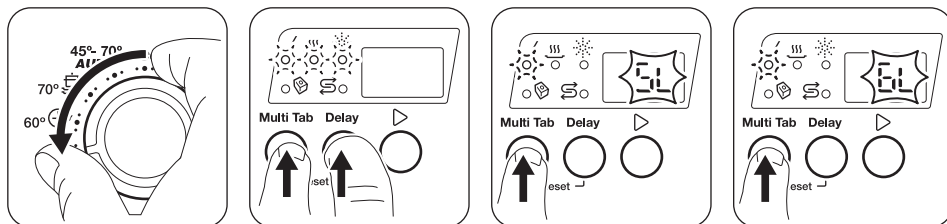
ТАБЛИЦЯ ЖОРСТКОСТІ ВОДИ

Німецькі градуси (°dH)	Французькі градуси (°fH)	ммоль/л	Градуси Кларка	Рівень пом'якшувача води
47–50	84–90	8,4–9,0	58–63	10
43–46	76–83	7,6–8,3	53–57	9
37–42	65–75	6,5–7,5	46–52	8
29–36	51–64	5,1–6,4	36–45	7
23–28	40–50	4,0–5,0	28–35	6
19–22	33–39	3,3–3,9	23–27	5 ¹⁾
15–18	26–32	2,6–3,2	18–22	4
11–14	19–25	1,9–2,5	13–17	3
4–10	7–18	0,7–1,8	5–12	2
<4	<7	<0,7	<5	1 ²⁾

1) Заводське налаштування

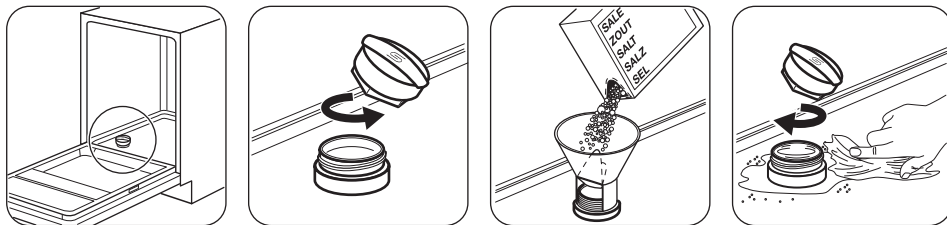
2) Не використовуйте сіль на цьому рівні.

Регулювання пом'якшувача води



1. Переконайтеся, що прилад переведено в режим вибору програми.
2. Повертайте перемикач програм, доки покажчик програми не збіжиться з .
3. Одночасно натисніть і утримуйте кнопки **Multi Tab** та **Delay**, поки не почнуть блимати індикатори , і .
4. Натисніть **Multi Tab**. Індикатори і згаснуть. Індикатор продовжує мигтіти. На дисплеї відобразиться поточне налаштування пом'якшувача води, наприклад, **5 L** = рівень 5.
5. Натискайте **Multi tab** знов і знов, щоб змінити налаштування.
6. Для вимкнення приладу й підтвердження налаштування натисніть кнопку ввімкнення/вимкнення.

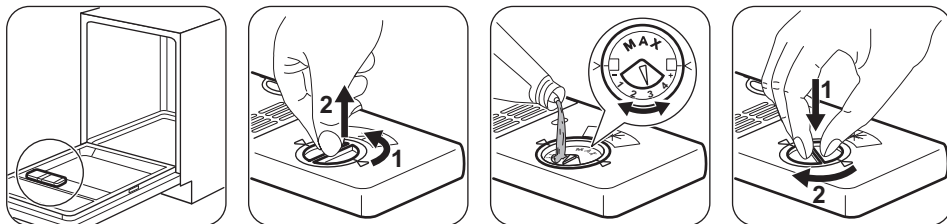
ДОДАВАННЯ СОЛІ



Перед першим використанням залийте один літр води в контейнер для солі.

Вода й сіль можуть перелитися з контейнера для солі під час наповнення. Існує ризик корозії. Щоб запобігти цьому, запустіть програму після наповнення контейнера для солі.

ДОДАВАННЯ ОПОЛІСКУВАЧА

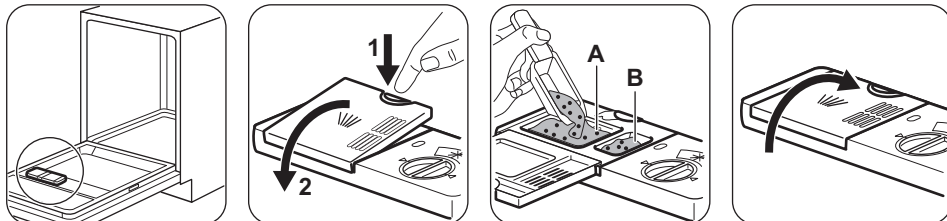


Завдяки ополіскувачу на посуді після висихання не залишиться смуг і плям. Це автоматично спрацює під час фази гарячого ополіскування.

ЩОДЕННЕ КОРИСТУВАННЯ

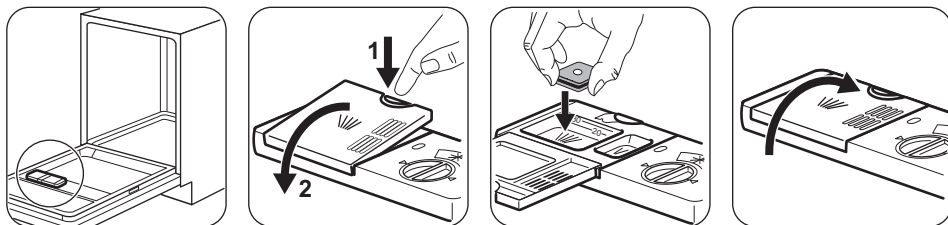
1. Відкрийте водопровідний кран.
2. Виберіть програму, що відповідає типу посуду і ступеню його забруднення.
Переконайтеся, що прилад переведено в режим вибору програми.
 - Якщо світиться індикатор солі, насипте її в контейнер для солі.
 - Якщо світиться індикатор ополіскувача, наповніть дозатор ополіскувача.
3. Завантажте посуд у кошики.
4. Додайте миючий засіб. Якщо ви застосовуєте комбіновані таблетовані миючі засоби, увімкніть функцію **Multi Tab**.
5. Запустіть програму.

ДОДАВАННЯ МИЮЧОГО ЗАСОБУ



Якщо програма включає фазу попереднього миття, помістіть невелику кількість миючого засобу у відділення **B**.

ДОДАВАННЯ КОМБІНОВАНОГО ТАБЛЕТОВАНОГО ЗАСОБУ

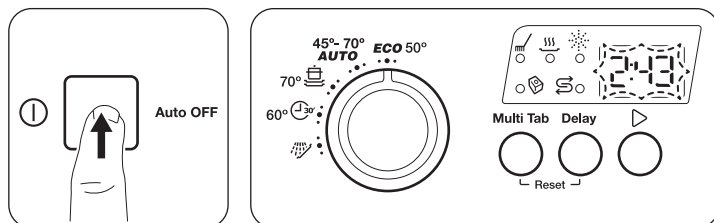


ФУНКЦІЯ AUTO OFF

З метою зменшення споживання електроенергії ця функція автоматично вимикає прилад, коли він не працює. Функція вмикається в таких випадках.

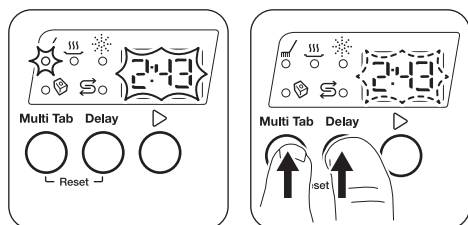
- Через 5 хвилин після завершення програми.
- Через 5 хвилин, якщо програма не запустилася.

РЕЖИМ ВИБОРУ ПРОГРАМИ



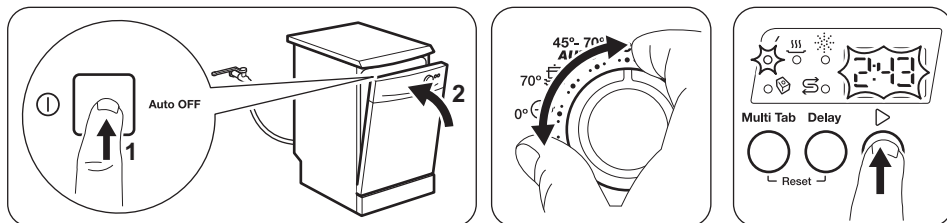
Прилад знаходиться в режимі вибору програми, коли тривалість програми мигтить на дисплеї. Якщо на панелі керування не відображається описане, натисніть Reset.

СКИДАННЯ



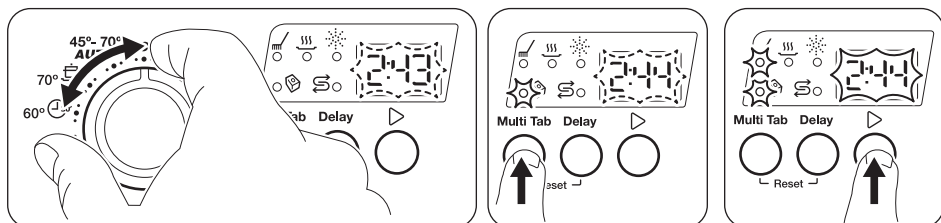
Кнопка Reset дає змогу скинути виконувану програму або відкладений пуск. Прилад повертається в режим вибору програми.

ЗАПУСК ПРОГРАМИ



Програму запущено, горить індикатор поточної фази. Розпочнеться зворотний відлік тривалості програми із кроком в 1 хвилину.

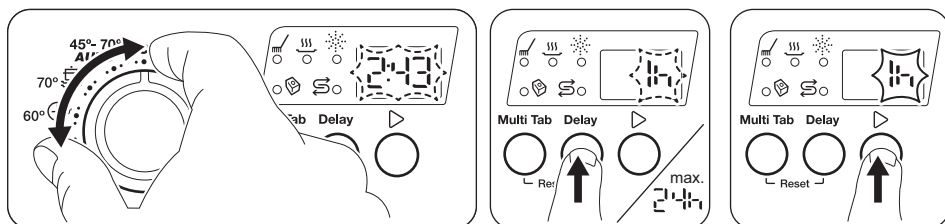
ФУНКЦІЯ MULTI TAB



Перш ніж запустити програму, слід увімкнути чи вимкнути функцію **Multi Tab**. Вмикайте функцію **Multi Tab** лише в разі використання комбінованого таблетованого миючого засобу. Ця функція припиняє надходження ополіскувача й солі. Відповідні індикатори згасають. Тривалість програми може збільшитися.

Ця функція не застосовується для .

ФУНКЦІЯ DELAY



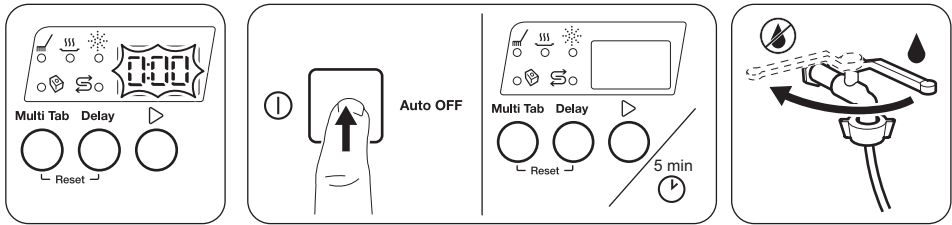
1. Натисніть кнопку **Delay** ще раз, доки на дисплеї не відобразиться потрібний час відкладеного запуску.
2. Натисніть **Start**. Зворотний відлік відбувається із кроком в 1 годину.

Після закінчення зворотного відліку запускається програма та загорається індикатор поточної фази.

ВІДКРИТТЯ ДВЕРЦЯТ ПІД ЧАС РОБОТИ ПРИЛАДУ

Якщо відкрити дверцята під час виконання програми, прилад зупиниться. Після закриття дверцят прилад поновить роботу програми з того моменту, коли її було перервано.

ПІСЛЯ ЗАВЕРШЕННЯ ПРОГРАМИ



Вимкніть прилад, натиснувши кнопку ввімкнення/вимкнення. Якщо не натиснути кнопку ввімкнення/вимкнення, функція **Auto OFF** автоматично вимкне прилад через кілька хвилин після завершення програми.

ПОРАДИ І РЕКОМЕНДАЦІЇ

ЗАГАЛЬНА ІНФОРМАЦІЯ

Поради щодо забезпечення оптимальних результатів чищення та сушіння при щоденному використанні та захист навколишнього середовища.

- Видаліть із посуду великі рештки їжі.
- Не потрібно попередньо ополіскувати посуд вручну. При потребі використовуйте програму попереднього миття (за наявності) або виберіть програму з фазою попереднього миття.
- Завжди використовуйте весь простір кошиків.
- При завантаженні приладу упевніться, що вода з розпилювача зможе досягти всіх поверхонь посуду. Переконайтеся, що предмети не торкаються один одного й не перекриваються.
- Можна використовувати миючий засіб для посудомийних машин, ополіскувач і сіль окремо або застосувати багатофункціональний таблетований миючий засіб (наприклад, «3 в 1», «4 в 1», «Все в 1»). Дотримуйтеся вказаних на пакуванні інструкцій. Багатофункціональний таблетований миючий засіб зазвичай підходить для місцевостей із значенням жорсткості води до 21 °dH. У місцевостях, в яких це значення вище, потрібно також використовувати ополіскувач і сіль. Якщо ви застосовуєте багатофункціональні таблетовані миючі засоби, виберіть функцію Multitab (за наявності). Ця функція підвищує результати миття та сушіння при використанні багатофункціональних таблетованих миючих засобів.
- Виберіть програму, що відповідає типу посуду й ступеню його забруднення.

Програма ECO забезпечує найефективніше споживання води й електроенергії при митті посуду й столових приборів із середнім ступенем забруднення.

ПОМ'ЯКШУВАЧ ВОДИ

Пом'якшувач води видаляє з води мінеральні речовини, які погіршують якість миття та скорочують термін експлуатації приладу.

Чим вищий вміст мінеральних речовин, тим жорсткіша вода. Жорсткість води вимірюється шкалою еквівалентів.

Пристрій для пом'якшення води необхідно настроїти відповідно до жорсткості води у вашому регіоні. Щоб дізнатися про рівень жорсткості води в своєму регіоні, зверніться до місцевого органу водопостачання. Важливо налаштувати правильний рівень пом'якшувача води, щоб забезпечити якісні результати миття.

ВИКОРИСТАННЯ СОЛІ, ОПОЛІСКУВАЧА ТА МИЮЧОГО ЗАСОБУ

- Використовуйте сіль, ополіскувач і миючий засіб, призначені лише для посудомийних машин. Інші засоби можуть пошкодити прилад.
- Таблетований миючий засіб не розчинюється повністю, якщо використовуються короткі програми. Щоб запобігти утворенню залишків миючого засобу на столовому посуді, рекомендується використовувати таблетовані засоби для тривалих програм.
- Використовуйте мінімально необхідну кількість миючого засобу. Див. інструкції на упаковці миючого засобу.

ЩО РОБИТИ, ЯКЩО ПОТРІБНО ПРИПИНИТИ ВИКОРИСТАННЯ КОМБІНОВАНОГО ТАБЛЕТОВАНОГО МИЮЧОГО ЗАСОБУ

Перш ніж розпочинати використання миючого засобу, солі та ополіскувача окремо, виконайте наступну процедуру.

1. Установіть найвищий рівень пом'якшувача води.
2. Переконайтеся в тому, що контейнер для солі та дозатор ополіскувача заповнені.
3. Запустіть найкоротшу програму з фазою ополіскування. Не додавайте миючий засіб і не завантажуйте кошики.
4. Коли програму буде завершено, скоригуйте рівень пристрою для пом'якшення води з урахуванням жорсткості води у вашому регіоні.
5. Відрегулюйте дозування ополіскувача.

ЗАВАНТАЖЕННЯ ПОСУДУ В КОШИКИ

- Прилад призначено лише для миття посуду, що підходить для посудомийних машин.
- Забороняється мити в посудомийній машині вироби з дерева, рогу, алюмінію, олова й міді.
- Забороняється класти в прилад речі, що вбирають вологу (губки, ганчірки).
- Видаліть із посуду рештки їжі.
- Пом'якшуйте залишки пригорілої їжі на посуді.
- Предмети, що мають заглиблення (напр., чашки, склянки та миски), ставте отвором донизу.
- Подбайте, щоб столові прибори і посуд не злипалися. Кладіть ложки серед інших гострих приборів.

- Подбайте про те, щоб склянки не стикалися з іншими склянками.
- Маленькі предмети кладіть у кошик для столових приборів.
- Легкі предмети кладіть у верхній кошик. Подбайте про те, щоб предмети не рухалися.
- Перед запуском програми переконайтеся, що розпилювачі можуть вільно обертатися.

ПЕРЕД ЗАПУСКОМ ПРОГРАМИ

Переконайтеся, що:

- Фільтри очищені та правильно встановлені.
- Кришка контейнера для солі щільно закрита.
- Розпилювачі не забиті.
- Наявні сіль і ополіскувач для посудомийних машин (якщо лише не використовуються комбіновані таблетовані миючі засоби).
- Посуд у кошиках розташований правильно.
- Програма відповідає типу завантаження та ступеню забруднення.
- Використовується правильна кількість миючого засобу.

ВИТЯГАННЯ ПОСУДУ З КОШИКІВ

1. Дайте посуду охолонути, перш ніж виймати його з приладу. Гарячий посуд можна легко пошкодити.
2. Вийміть посуд спершу з нижнього, а потім з верхнього кошика



Після завершення програми по боках і на дверцятах приладу може залишатися вода.

ДОГЛЯД ТА ЧИСТКА

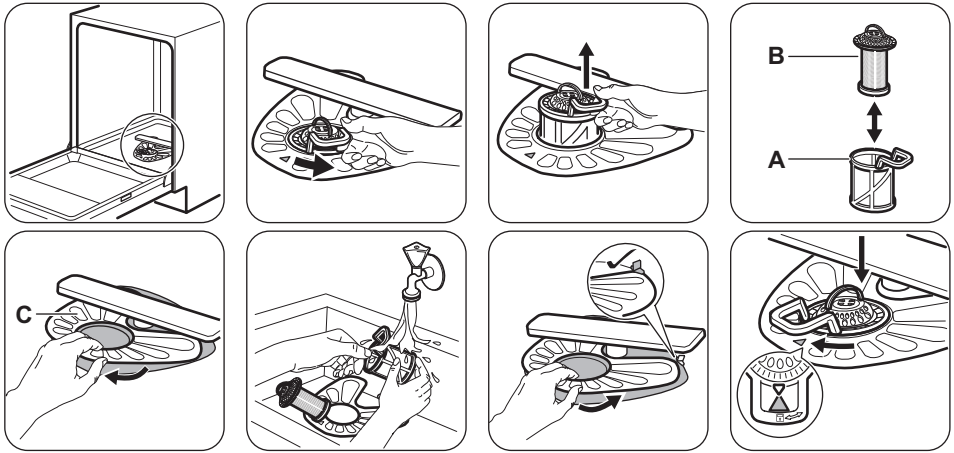


ПОПЕРЕДЖЕННЯ! Перш ніж виконувати технічне обслуговування, вимкніть прилад і витягніть вилку з розетки.



Брудні фільтри і забиті розпилювачі понижують результати миття. Регулярно перевіряйте їх і чистьте за необхідності.

ЧИЩЕННЯ ФІЛЬТРІВ



- Переконайтеся, що всередині відстійника або по його краях немає залишків їжі або забруднення.
- Поставте назад плоский фільтр (C). Переконайтеся, що він розташований належним чином під 2 напрямними.
- Встановіть фільтри (A) і (B) на місце.
- Поставте назад фільтр (A) у плоский фільтр (C). Поверніть за годинниковою стрілкою до фіксації.



Неправильне встановлення фільтрів може призвести до незадовільних результатів миття й пошкодження приладу.

ЧИЩЕННЯ РОЗПИЛЮВАЧІВ

Не знімайте розпилювачі. Якщо отвори розпилювачів забилися, видаліть рештки бруду за допомогою загостреного предмета.

ЧИЩЕННЯ ЗОВНІШНІХ ПОВЕРХОНЬ

- Очищуйте прилад м'якою вологою тканиною.
- Застосовуйте лише нейтральні миючі засоби.
- Не застосовуйте абразивні продукти, абразивні серветки чи розчинники.

ЧИЩЕННЯ ВСЕРЕДИНИ

- М'якою вологою ганчіркою обережно почистіть прилад і гумову прокладку дверця.
- Якщо регулярно використовуються короткотривалі програми, всередині приладу можуть залишатися відкладення жиру та накіп. Щоб уникнути цього, рекомендується принаймні двічі на місяць виконувати довготривалі програми.

УСУНЕННЯ ПРОБЛЕМ

Прилад не запускається або зупиняється під час роботи. Перш ніж звертатися до уповноваженого сервісного центру, ознайомтесь з інформацією в таблиці та спробуйте вирішити проблему самостійно.

При виникненні деяких проблем на дисплеї з'являється код попередження.

Проблема та код попередження	Можливе рішення
Прилад не вмикається.	<ul style="list-style-type: none"> • Переконайтесь у тому, що вилку вставлено в розетку. • Переконайтесь, що всі запобіжники справні.
Програма не запускається.	<ul style="list-style-type: none"> • Переконайтесь у тому, що дверцята приладу зачинені. • Натисніть Start. • Якщо встановлено відкладений запуск, скасуйте його або зачекайте завершення зворотного відліку. • Розпочалося заряджання смоли в пристрої для пом'якшення води. Ця процедура триває приблизно 5 хвилин.
Прилад не заповнюється водою. На дисплеї відображається символ <i>10</i> .	<ul style="list-style-type: none"> • Переконайтесь у тому, що водопровідний кран відкрито. • Переконайтесь у тому, що вода подається під достатнім тиском. Щоб отримати цю інформацію, зверніться до місцевої організації водопостачання. • Переконайтесь у тому, що водопровідний кран не засмічено. • Переконайтесь у тому, що фільтр у впускному шлангу не засмічений. • Переконайтесь у тому, що впускний шланг не перетиснуто й не перегнуто.
Вода не зливається із пристрою. На дисплеї відображається символ <i>20</i> .	<ul style="list-style-type: none"> • Переконайтесь у тому, що зливний отвір не засмічено. • Переконайтесь у тому, що зливний шланг не перетиснуто й не перегнуто.
Працює пристрій, який запобігає переливанню води. На дисплеї відображається символ <i>30</i> .	<ul style="list-style-type: none"> • Закрийте водопровідний кран і зверніться до уповноваженого сервісного центру.

Після перевірки вимкніть і увімкніть прилад.
Якщо проблема виникає знову, зверніться до уповноваженого сервісного центру.

Якщо з'являються інші коди помилок, зверніться до уповноваженого сервісного центру.

РЕЗУЛЬТАТИ МИТТЯ ТА СУШІННЯ НЕЗАДОВІЛЬНІ

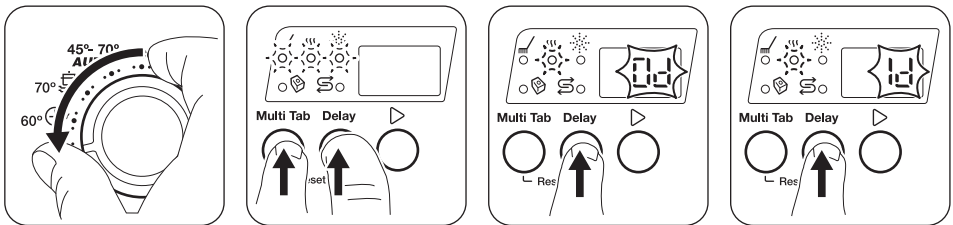
Проблема	Можливе рішення
На склянках та іншому посуді наявні смуги білуватого кольору або синюватий наліт.	<ul style="list-style-type: none"> • Надто велика доза ополіскувача. Зменште рівень ополіскувача за допомогою регулятора. • Надто багато миючого засобу.
Плями та сліди від води на склянках і іншому посуді.	<ul style="list-style-type: none"> • Недостатнє дозування ополіскувача. Збільште рівень ополіскувача за допомогою регулятора. • Проблема може бути спричинена якістю ополіскувача.









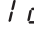
Проблема	Можливе рішення
Посуд вологий.	<ul style="list-style-type: none"> Програмою не передбачено фазу сушіння або сушіння виконується при низькій температурі. Дозатор ополіскувача порожній. Проблема може бути спричинена якістю ополіскувача. Проблема може бути спричинена якістю багатофункціонального таблетованого миючого засобу. Спробуйте використати засіб іншого виробника або активуйте дозатор миючого засобу так, щоб ополіскувач використовувався разом із багатофункціональним таблетованим миючим засобом.



Див. розділ «Поради та підказки», щоб дізнатися про інші можливі причини.

АКТИВАЦІЯ ОПОЛІСКУВАЧА З АКТИВОВАНОЮ ФУНКЦІЄЮ MULTI TAB



1. Переконайтеся, що прилад переведено в режим вибору програми.
2. Повертайте перемикач програм, доки покажчик програми не збіжиться з .
3. Одночасно натисніть і утримуйте кнопки **Multi Tab** та **Delay**, поки не почнуть блимати індикатори ,  і .
4. Натисніть **Delay**. Індикатори  і  згаснуть. Індикатор  продовжує мигтати. На дисплеї відобразиться поточне налаштування дозатора ополіскувача.
 -  = дозатор ополіскувача деактивований.
 -  = дозатор ополіскувача активований.
5. Натисніть **Delay** ще раз, щоб змінити налаштування.
6. Для вимкнення приладу й підтвердження налаштування натисніть кнопку ввімкнення/вимкнення.

ТЕХНІЧНІ ІНФОРМАЦІЯ

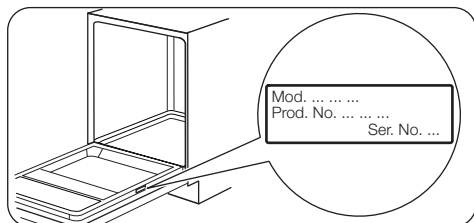
Габарити	Ширина/висота/глибина (мм)	446/850/625
Підключення до електромережі ¹⁾	Напруга (В)	220-240
	Частота (Гц)	50

Тиск у мережі водопостачання	Мін/макс бар (МПа)	0.5 (0.05) / 8 (0.8)
Водопостачання	Холодна або гаряча вода ²⁾	макс. 60°C
Ємність	Кількість комплектів посуду	9
Споживання енергії	Режим залиш. увімк. (Вт)	0.99
Споживання енергії	Режим «Вимк» (Вт)	0.10

1) Див. таблицю з технічними даними, щоб дізнатися про інші значення.

2) Якщо гаряча вода нагрівається за допомогою альтернативних джерел енергії (наприклад, сонячних батарей або вітроелектростанцій), то використовуйте гарячу воду, щоб зменшити споживання електроенергії.

ТАБЛИЧКА З ТЕХНІЧНИМИ ДАНИМИ



ІНФОРМАЦІЯ ДЛЯ ДОСЛІДНИЦЬКИХ УСТАНОВ


Для отримання необхідної інформації щодо тестових процедур зверніться за адресою електронної пошти:


info.test@dishwasher-production.com


Вкажіть номер виробу (PNC), зазначений на таблиці.

ОХОРОНА ДОВКІЛЛЯ

Здавайте на повторну переробку матеріали,

позначені відповідним символом .
Викидайте упаковку у відповідні контейнери для вторинної сировини. Допоможіть захистити навколишнє середовище та здоров'я інших людей і забезпечити вторинну переробку електричних і електронних приладів. Не викидайте прилади, позначені

відповідним символом , разом з іншим домашнім сміттям. Поверніть продукт до заводу із вторинної переробки у вашій місцевості або зверніться до місцевих муніципальних органів влади.

відповідним символом , разом з іншим домашнім сміттям. Поверніть продукт до заводу із вторинної переробки у вашій місцевості або зверніться до місцевих муніципальних органів влади.

WWW.ZANUSSI.COM/SHOP



CE EAC

156975340-A-512013