



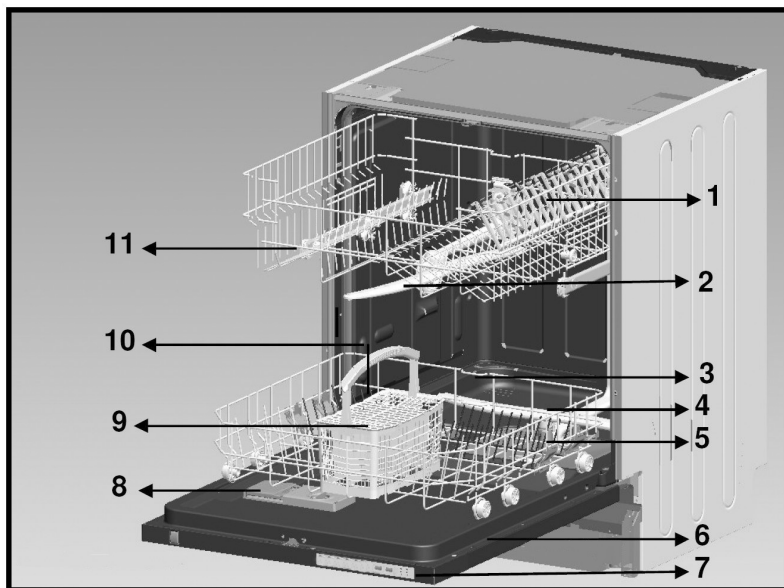
# РУКОВОДСТВО ПО ЭКСПЛУАТАЦИИ ПОСУДОМОЕЧНОЙ МАШИНЫ

## **SLG VI4300**



## Содержание

• Технические спецификации . . . . .	3
• Соответствие стандартам и результаты испытаний . . . . .	4
<b>Информация и рекомендации по безопасности. . . . .</b>	<b>5</b>
• Переработка. . . . .	5
• Информация по безопасности . . . . .	5
• Рекомендации. . . . .	9
• Предметы которые нельзя мыть в посудомоечной машине . . . . .	10
<b>Установка посудомоечной машины . . . . .</b>	<b>11</b>
• Расположение посудомоечной машины . . . . .	11
• Подключение к водопроводу . . . . .	12
• Шланг подачи воды . . . . .	12
• Шланг отвода воды . . . . .	13
• Подсоединение к электросети . . . . .	15
• Перед использованием посудомоечной машины . . . . .	16
<b>Подготовка к использованию . . . . .</b>	<b>16</b>
• Важность умягчения воды . . . . .	16
• Заполнение солью . . . . .	16
• Измерение жесткости воды. . . . .	17
• Регулировка потребления соли . . . . .	17
• Использование чистящих средств . . . . .	19
• Добавление моющих средств . . . . .	19
• Комбинирование моющих средств . . . . .	19
• Заполнение ополаскивателем и настройка . . . . .	20
<b>Загрузка посудомоечной машины . . . . .</b>	<b>21</b>
• Верхняя корзина . . . . .	21
• Нижняя корзина . . . . .	22
• Элементы программ . . . . .	25
<b>Знакомство с посудомоечной машиной. . . . .</b>	<b>26</b>
<b>Включение посудомоечной машины и выбор программы. . . . .</b>	<b>28</b>
• Включение. . . . .	28
• Программирование. . . . .	28
• Изменение программы . . . . .	28
• Прерывание программы . . . . .	29
• Выключение . . . . .	29
<b>Обслуживание. . . . .</b>	<b>30</b>
• Фильтры . . . . .	30
• Разбрызгиватели . . . . .	31
• Фильтр водопроводного шланга. . . . .	31
<b>Возможные проблемы и их устранение. . . . .</b>	<b>32</b>
<b>Практические советы и полезная информация . . . . .</b>	<b>34</b>



1. Верхняя корзина с направляющими
2. Верхний разбрызгиватель
3. Нижняя корзина
4. Нижний разбрызгиватель
5. Фильтры
6. Информационная табличка
7. Панель управления
8. Емкость для чистящего средства и ополаскивателя
9. Корзина для столовых приборов
10. Емкость для соли
11. Устройство регулировки верхней корзины

## Технические характеристики

Емкость	10 комплектов
Высота	820 mm-870mm
Ширина	450 mm
Глубина	598 mm
Масса нетто	32 кг
Электропитание	220-240 В, 50 Гц
Полная мощность	1900 Вт
Мощность нагрева	1800 Вт
Мощность насоса	100 Вт
Мощность дренажного насоса	30 Вт
Давление подачи воды	0,03 МПа (0,3 бар) - 1 МПа (10 бар)
Ток	10 А

**Соответствие стандартам и данные тестирования /  
Декларация о соответствии требованиям ЕС**

Данный продукт соответствует требованиям всех применимых директив и соответствующих гармонизированных стандартов, необходимых для использования маркировки CE.

**Важное примечание для пользователя.** Электронную копию данного руководства вы можете получить, написав письмо на следующий электронный адрес:

«[dishwasher@standardtest.info](mailto:dishwasher@standardtest.info)». В письме укажите название модели и серийный номер (20 цифр), указанный на дверце устройства

# ТЕХНИКА БЕЗОПАСНОСТИ И РЕКОМЕНДАЦИИ

## Вторичная переработка

- Некоторые компоненты и упаковка машины произведены из материалов, пригодных для переработки.
- Пластиковые части имеют международную маркировку: (>PE< (полиэтилен) , >PS< (полистирол), >POM< (полифенилоксид), >PP< (полипропилен)...)
- Картонные части изготовлены из переработанной бумаги; их следует выбрасывать в контейнеры для использованной бумаги для вторичной переработки.
- Такие материалы нельзя выбрасывать в обычные мусорные контейнеры. Их следует отправлять в пункты вторичной переработки.
- Обратитесь в соответствующие центры для получения информации и методах и пунктах утилизации.

## Техника безопасности

### *Прием доставленной машины*

- Проверьте машину или ее упаковку на наличие повреждений. Ни в коем случае не запускайте поврежденную машину; обратитесь в авторизованный сервисный центр.
- Снимите упаковочный материал в соответствии с указаниями и утилизируйте его согласно правилам.

### *На что следует обратить внимание при установке машины*

- Выберите подходящее безопасное и ровное место для установки машины.
- Проводите установку и подключение машины в соответствии с инструкциями.

- Установка и ремонт машины должны производиться только сервисным специалистом, имеющим разрешение на выполнение работ такого рода.
- Для машины следует использовать только оригинальные запасные части производителя.
- Перед установкой убедитесь, что машина отключена от электросети.
- Проверьте, соответствует ли нормативам система электропредохранителей помещения.
- Все электрические подключения должны соответствовать значениям, указанным на табличке с техническими данными.
- Обязательно убедитесь в том, что машина не устанавливается на кабель электропитания.
- Никогда не подключайте машину к удлинителю или разветвителю. После установки машины доступ к штепсельной вилке должен быть свободным.
- После установки машины в подходящее место выполните первый цикл мойки без посуды.

### **Постоянная эксплуатация**

- Эта машина предназначена для домашнего использования; не применяйте ее для любых других целей. Использование машины в коммерческих целях аннулирует гарантию.
- Не становитесь и не садитесь на машину, не ставьте тяжелые предметы и не становитесь на открытую дверцу, поскольку посудомоечная машина может перевернуться.
- Добавляйте в дозаторы только моющие средства и ополаскиватели, предназначенные специально для посудомоечных машин. Наша компания не несет

ответственности за поломки, вызванные несоблюдением этого условия.

- Вода в отсеке мытья машины не является питьевой – не пейте ее.
- В отсек для мытья не должны попадать химические растворители, поскольку это может привести ко взрыву.
- Проверьте, являются ли пластиковые предметы термоустойчивыми, прежде чем мыть их в машине.
- Это устройство могут использовать дети 8 лет или старше, а также лица с ограниченными физическими, сенсорными или интеллектуальными возможностями, либо не имеющие опыта и знаний при соответствующем надзоре или если им были даны указания касательно безопасного использования устройства и связанных с ним опасностей. Не разрешайте детям играть с устройством. Не разрешайте детям проводить чистку или управлять устройством без соответствующего надзора.
- Не размещайте в машине предметы, не предназначенные для мытья в посудомоечных машинах. Также не перегружайте корзину. Наша компания не несет ответственности за царапины или коррозию на внутренней поверхности машины, вызванные движениями корзины при несоблюдении вышеуказанного условия.
- Ни при каких обстоятельствах не следует открывать дверцу машины во время мытья посуды, поскольку это может привести к выливанию горячей воды. Защитные устройства гарантируют остановку машины при открытии дверцы.
- Не оставляйте дверцу открытой. Несоблюдение этого условия может привести к несчастным случаям.
- Размещайте ножи и другие острые предметы в корзине



для столовых приборов лезвием или острыми концами вниз.

- В случае повреждения шнура, во избежание опасности, его должен заменять производитель, сервисный агент или лица, имеющие аналогичную квалификацию.

- Это устройство не предназначено для использования лицами (включая детей) с ограниченными физическими, сенсорными или интеллектуальными возможностями, либо при отсутствии опыта и знаний; они могут пользоваться машиной под присмотром лица, ответственного за их безопасность, или по его указаниям, касающимся эксплуатации устройства.

- Если опция энергосбережения активирована, по окончании программы дверца откроется. Не пытайтесь закрыть дверцу в течение минуты после открытия, чтобы не повредить механизм автоматического открытия дверцы. Дверца должна оставаться открытой в течение 30 минут для достаточного высушивания посуды (В моделях с автоматическим открытием дверцы)

**Внимание.** Не стойте перед дверцей после того, как прозвучит сигнал автоматического открытия дверцы.

### **Безопасность детей**

- После снятия упаковки машины убедитесь, что упаковочный материал находится в недоступном для детей месте.

- Не разрешайте детям играть с машиной или запускать ее.

- Не подпускайте детей к моющим веществам или ополаскивателям.

- Не подпускайте детей к открытой машине, поскольку

на ее внутренней поверхности могут находиться остатки моющих веществ.

- Убедитесь, что старая машина не представляет угрозу для детей. Известны факты, когда дети закрывались внутри машины. Для предотвращения таких ситуаций сломайте замок дверцы машины и отрежьте кабели электропитания.

### **В случае неисправности**

- Любую неисправность машины должны устранять только авторизованные квалифицированные специалисты. Ремонт, выполненный другими лицами, приведет к аннулированию гарантии.

- Перед ремонтом машины убедитесь, что она отключена от источника питания. Выключите предохранительное устройство или отсоедините машину от сети питания. При отсоединении не тяните за шнур питания. Закройте кран подачи воды.

### **Рекомендации**

- Для экономии воды и электроэнергии удалите остатки еды с тарелок, прежде чем помещать их в машину. Запускайте машину с полной загрузкой.

- Используйте программу предварительного ополаскивания только при необходимости.

- Кладите пустотелые предметы, такие как чаши, стаканы и кувшины отверстием вниз.

- Не рекомендуется загружать в машину количество посуды, отличающееся от или превышающее указанное.

## **Предметы, которые не следует мыть в посудомоечной машине:**

- пепельницы, посуду со следами воска и парафина, полирующих средств, краски, химических веществ, предметы из железных сплавов;
- вилки, ложки и ножи с деревянными, костяными или перламутровыми ручками; склеенные предметы, а также предметы, испачканные абразивными, кислотными или щелочными веществами;
- предметы, изготовленные из нетермостойкого пластика, медные или луженые сосуды;
- алюминиевые и серебряные предметы (они могут изменить цвет, потускнеть);
- некоторые хрупкие стеклянные предметы, фарфор с росписью, которая может побледнеть даже после однократного мытья; некоторые хрустальные предметы, которые теряют прозрачность со временем, клееные столовые приборы, не являющиеся термостойкими, посуда из свинцового хрусталя, разделочные доски, предметы из синтетических волокон;
- в посудомоечной машине не следует мыть абсорбирующие предметы, например, губки или кухонные салфетки.

**Внимание.** В дальнейшем старайтесь покупать посуду, предназначенную для мытья в посудомоечной машине.

# УСТАНОВКА МАШИНЫ

## Расположение машины

При выборе места для установки машины обратите особое внимание на возможность легкой загрузки и выгрузки посуды из машины.

Не размещайте машину в местах, где температура может упасть ниже 0°C.

Перед установкой распакуйте машину, следуя указаниям на упаковке.

Устанавливайте машину рядом с краном подачи воды и сливом. Устанавливая машину, следует принимать во внимание, что после установки подключения к сетям питания и водоснабжения не будут изменяться

При перемещении машины не держите ее за дверь или панель.

Оставьте достаточное пространство вокруг машины, чтобы свободно перемещать ее для очистки.

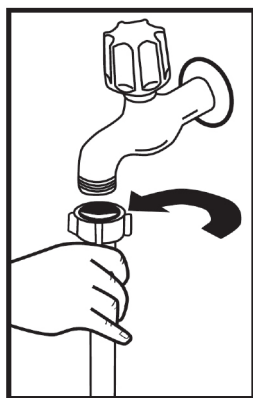
При размещении машины убедитесь, что шланги подачи и отвода воды не зажаты. Также убедитесь, что машина не установлена на электрический кабель.

Отрегулируйте ножки машины, чтобы сбалансировать и выровнять ее. Правильное положение машины гарантирует беспроблемное открывание и закрывание дверцы.

Если дверца машины не закрывается, проверьте устойчивость положения машины; при необходимости также отрегулируйте ножки и проверьте положение машины.

## Подключение к водопроводной сети

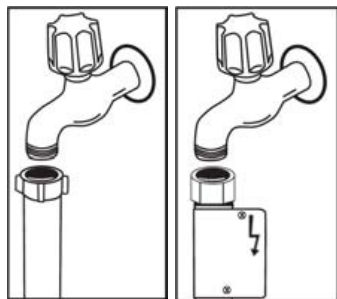
Убедитесь, что водопровод в помещении подходит для установки посудомоечной машины. Также рекомендуется установить фильтр на входе линии подачи воды в ваш дом или квартиру, чтобы избежать повреждения машины, причиной которого может стать любое загрязнение (песок, глина, ржавчина и т.д.), случайно попавшее в машину через магистральную линию подачи воды или водопровод в помещении, и предупредить такие проблемы, как пожелтение машины и формирование отложений после мытья.



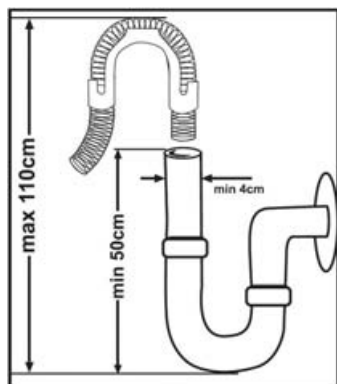
### Шланг подачи воды

Не используйте имеющиеся старые/изношенные шланги подачи воды. Пользуйтесь новым водозаборным шлангом, который входит в комплект поставки машины. Если вы собираетесь подключить к машине новый или долгое время не использовавшийся шланг, перед подсоединением пропустите через него воду в течение некоторого времени. Подсоедините шланг подачи воды непосредственно к водопроводному крану. Давление воды в сети должно быть не менее 0,03 МПа и не более 1 МПа. Если давление воды выше 1 МПа, следует установить между машиной и краном клапан сброса давления.

После подключения следует полностью открыть вентиль и проверить плотность соединений. В целях безопасности всегда закрывайте вентиль подачи воды после завершения программы мойки.



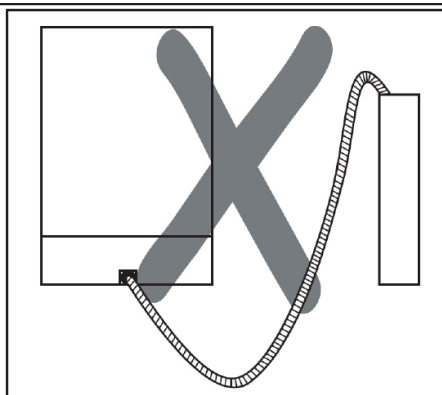
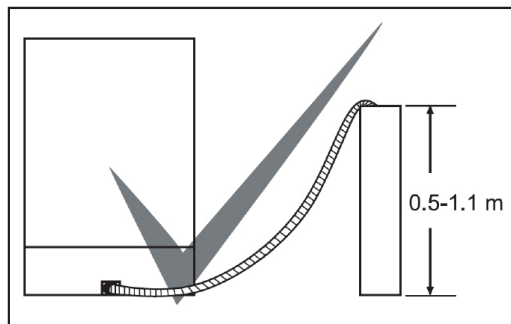
**ПРИМЕЧАНИЕ:** В некоторых моделях может применяться система защиты от протечек Aquastop. При наличии системы Aquastop возникает опасное напряжение. Не снимайте систему Aquastop. Она не должна сворачиваться или перекручиваться.



### Шланг отвода воды

Сливной шланг можно подсоединить непосредственно к отверстию водостока или сливной трубе раковины. С помощью специальной изогнутой трубы (если доступно) можно сливать воду непосредственно в раковину, зацепив конец трубы за край раковины. Это соединение должно находиться на расстоянии минимум 50 см, максимум 110 см от уровня пола.

**Внимание.** При использовании сливного шланга длиной более 4 м посуда может оставаться грязной. В таком случае компания не несет ответственности за качество работы посудомоечной машины.



## Подключение к электросети

Заземленную вилку машины следует подсоединить к заземленной розетке электросети с подходящим напряжением и силой тока. Если в помещении нет заземленной розетки, ее установку должен выполнить квалифицированный электрик. В случае эксплуатации машины без должного заземления наша компания не несет ответственности за любой возможный ущерб.

Рабочий ток плавкого предохранителя должен составлять 10-16 А.

Машина предназначена для подключения к электросети с напряжением 220-240 В. Если напряжение электропитания в вашем регионе составляет 110 В, используйте трансформатор 110/220 В и 3000 Вт. Машину не следует подключать к электросети во время установки.

Всегда используйте изолированную вилку, входящую в комплект поставки машины.

Эксплуатация машины при более низком напряжении ухудшит качество мойки.

Замена кабеля электропитания машины должна проводиться авторизованным сервисным специалистом или авторизованным электриком. Несоблюдение этого условия может привести к несчастным случаям.

В целях безопасности всегда отсоединяйте вилку от сети электропитания после завершения программы.

Во избежание поражения электротоком не отсоединяйте вилку влажными руками.

При отсоединении машины от источника питания всегда беритесь только за вилку. Не тяните за шнур.



### **Перед первым использованием посудомоечной машины**

- Проверьте правильность подключения посудомоечной машины к электрической сети и водопроводу.
- Удалите все упаковочные материалы и посторонние предметы из прибора
- Добавьте 1 кг соли в отсек для соли и долейте воду до отметки
- Налейте ополаскиватель.

## **Подготовка к использованию.**

### **Важность умягчения воды**

Для мойки хорошего качества, посудомоечная машина нуждается в мягкой, т.е. декарбонизированной воде. В противном случае, на посуде и стенках прибора будет оставаться белый налет. Это негативно скажется на внешнем виде посуды после мытья и сушки. Когда вода проходит через систему умягчения, из нее удаляются частицы придающие ей твердость и вода приобретает свойства необходимые для получения наилучших результатов мытья. В зависимости от степени жесткости воды, в умягчающей системе накапливаются выведенные частицы и со временем умягчающая система нуждается в очистке. Для этого используется соль.

### **Заполнение солью**

Используйте умягчающие соли которые специально произведены для использования в посудомоечных машинах

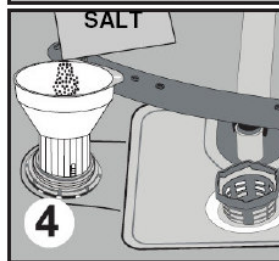
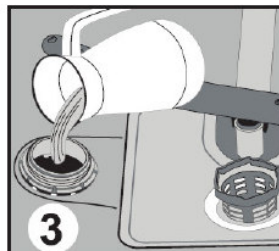
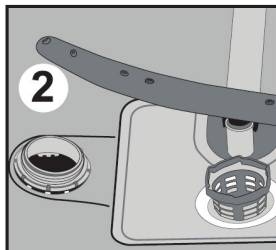
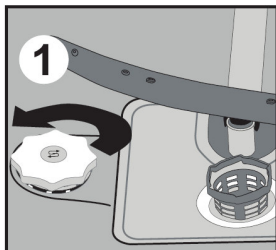
Для добавления соли, снимите нижнюю корзину, отвинтите крышку против часовой стрелки. Засыпьте 1 кг соли и долейте воду до уровня.

После этого, установите на место крышку, закрутив по часовой стрелке.

Когда соль закончилась, индикатор включается (около 20-30 циклов в зависимости от жесткости воды )

Повторите описанную выше процедуру, для добавления соли.

Не применяйте для умягчения воды повареную соль. Это приведет к порче посудомоечной машины.



### Испытательная полоска

Эффективность мойки зависит от мягкости водопроводной воды. Поэтому в машине установлена система умягчения водопроводной воды. Эффективность мойки возрастет, если система настроена правильно. Чтобы определить уровень жесткости воды в вашей местности, обратитесь в местную компанию по водоснабжению или определите жесткость с помощью индикаторной полоски (при наличии).

Откройте упаковку индикаторной полоски	Откройте кран водопроводной воды на 1 минуту.	Подержите полоску в воде в течение 1 секунды.	Встряхните полоску после извлечения из воды.	Подождите 1 минуту.	Задайте жесткость воды для машины в соответствии с показаниями индикаторной полоски.																		
					<table border="0"> <tr> <td>Уровень 1</td> <td></td> <td>Без извести</td> </tr> <tr> <td>Уровень 2</td> <td></td> <td>Очень низкое содержание извести</td> </tr> <tr> <td>Уровень 3</td> <td></td> <td>Низкое содержание извести</td> </tr> <tr> <td>Уровень 4</td> <td></td> <td>Среднее содержание извести</td> </tr> <tr> <td>Уровень 5</td> <td></td> <td>Содержание извести</td> </tr> <tr> <td>Уровень 6</td> <td></td> <td>Высокое содержание извести</td> </tr> </table>	Уровень 1		Без извести	Уровень 2		Очень низкое содержание извести	Уровень 3		Низкое содержание извести	Уровень 4		Среднее содержание извести	Уровень 5		Содержание извести	Уровень 6		Высокое содержание извести
Уровень 1		Без извести																					
Уровень 2		Очень низкое содержание извести																					
Уровень 3		Низкое содержание извести																					
Уровень 4		Среднее содержание извести																					
Уровень 5		Содержание извести																					
Уровень 6		Высокое содержание извести																					

### Регулировка расхода соли

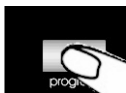
#### Таблица уровней жесткости воды

Уровень жесткости воды	Жесткость воды в Германии dH	Жесткость воды во Франции dF	Жесткость воды в Великобритании dE	Индикатор уровня жесткости воды	P1	P2	P3
1	0–5	0–9	0–6	Светодиод P1 включен	●	○	○
2	6–11	10–20	7–14	Светодиод P2 включен	○	●	○
3	12–17	21–30	15–21	Светодиод P3 включен	○	○	●
4	18–22	31–40	22–28	Светодиоды P1 и P3 включены	●	○	●
5	23–34	41–60	29–42	Светодиоды P2 и P3 включены	○	●	●
6	35–50	61–90	43–63	Светодиоды P1, P2 и P3 включены	●	●	●

Таблица 2

Если жесткость используемой воды выше 90 dF (жесткость во Франции) или если вы пользуетесь водой из скважины, рекомендуется применять фильтр и устройства очистки воды.

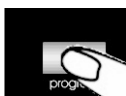
Настройте смягчитель воды в соответствии со степенью жесткости водопроводной воды у вас.



После сброса настроек вашей машины нажмите на кнопку выбора программ и удерживайте ее в нажатом положении **(3)**.



Тем временем активируйте машину, нажав на кнопку «Вкл/выкл» **(1)**.

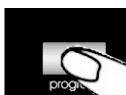


Удерживайте кнопку «Пуск/пауза» в нажатом положении до тех пор, пока не загорятся и затем погаснут светодиоды P1–P2–P3 **(2)**.



После того как светодиоды P1–P2–P3 **(2)** перестанут мигать, отпустите кнопку выбора программ **(3)**.

Ваша машина отображает последние настройки жесткости воды.



Вы можете отрегулировать уровни с помощью кнопки выбора программ **(3)** согласно таблице уровней жесткости воды.

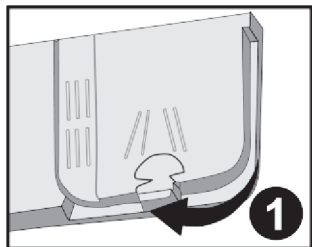


После установки степени жесткости воды нажмите на кнопку «Вкл/выкл» для сохранения настроек в памяти **(1)**.

## Использование мощных средств

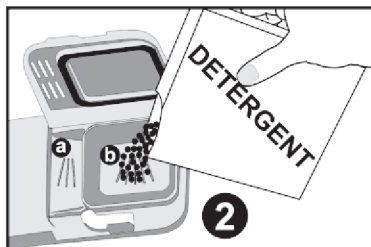
Пользуйтесь только специально разработанными для посудомоечных машин, моющими средствами  
Специальные моющие средства вы можете найти в магазинах бытовой химии.  
Моющие средства должны быть помещены в специальные отсеки. Храните моющие средства в сухом, прохладном месте, недоступном для детей.  
Не заполняйте отсеки для моющих средств, больше максимального уровня, это может привести к появлению осадка на вашей посуде.  
Если вы нуждаетесь в более подробной информации о моющих средствах, обратитесь к производителям моющих средств.

## Заполнение отделения для моющих средств



Нажмите на защелку, чтобы открыть контейнер, как показано на картинке. 1 Внутри контейнера есть отметки уровня. С их помощью можно дозировать моющее средство. Если ваша посуда сильно загрязнена залейте 25 куб.см., если загрязнения небольшие то 15 куб.см. если ваша посуда хранилась грязной долгое время, предварительно воспользуйтесь программой "Замачивание" (если она есть в вашей модели)

При пользовании программой "Замачивание" добавьте в отсек 5 куб.см моющего средства.



## Комбинирование моющих средств

Производители моющих средств, также выпускают комбинированные моющие средства, "2 в 1", "3 в 1", "5 в 1" и т.д.

"2 в 1" содержат моющее средство + соль.

Другие моющие средства "3 в 1", "5 в 1" содержат моющее средство, ополаскиватель и соль

Обращайте внимание на рекомендации производителя по использованию комбинированных моющих средств, потому что, как правило они эффективны только для определенных типов загрязнений, или в определенных условиях.

### Что нужно учитывать при использовании продукции данного вида:

- Всегда проверяйте описание продукта который вы будете использовать. Удостоверьтесь что это комбинированный продукт.
- Убедитесь, что данное моющее средство подходит для воды вашего уровня жесткости.
- Следуйте инструкциям по эксплуатации на/в упаковке.
- Если вы применяете моющее средство в виде таблеток, не помещайте их на посуду. Всегда помещайте их в отделение для моющих средств.
- Обращайте внимание на рекомендации производителя по использованию комбинированных моющих средств, потому что, как правило они эффективны только для определенных типов загрязнений, или в определенных условиях.

- Использование качественных моющих средств, в сочетании с правильными настройками посудомоечной машины, поможет уменьшить потребление соли и ополаскивателя.
- В случае, если при использовании комбинированных моющих средств, вы не достигли желаемого результата, свяжитесь с производителем вашего моющего средства, для получения консультаций. Производитель посудомоечной машины не несет ответственность за качество мойки посуды, с использованием комбинированных моющих средств.



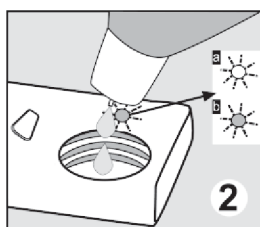
Скорость растворения моющих средств-таблеток, может отличаться в зависимости от температуры воды и может потребовать разного времени. Для коротких программ рекомендуется использовать обычные, не комбинированные чистящие средства.

**Предупреждение:** В случае возникновения каких-либо проблем при использовании комбинированных средств, обратитесь к производителю этих моющих средств.

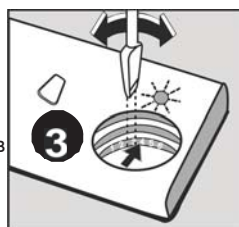
### Заполнение ополаскивателем и настройка



Ополаскиватель применяется для предотвращения появления белых пятен и известкового налета на вашей посуде, а также для обеспечения лучших результатов сушки. Поэтому перед каждым процессом мытья посуды, убедитесь в том, что в емкости есть достаточное количество ополаскивателя



Для заливки ополаскивателя, откройте крышку отсека (1) Заливайте ополаскиватель, пока индикатор не потемнеет (2) Закрутите крышку обратно. В будущем, вы сможете проверять наличие ополаскивателя в отсеке при помощи индикатора. Темный цвет индикатора означает, что ополаскиватель присутствует. Светлый цвет означает, что пора добавить ополаскиватель в отсек.



Регулятор уровня потребления ополаскивателя может быть установлен в положение от 1 до 6. По умолчанию установлен уровень 3 потребления ополаскивателя. В случае образования на посуде синих потеков после мытья, вам необходимо уменьшить уровень потребления ополаскивателя.

**Внимание:** Используйте только специально предназначенные для посудомоечных машин ополаскиватели. Если при добавлении ополаскивателя, вы пролили его внутрь посудомоечной машины, протрите пролитый ополаскиватель тряпочкой.

## Загрузка посудомоечной машины

Для снижения энерго и водозатрат, размещайте посуду внутри посудомоечной машины, правильным образом.

В вашей посудомоечной машине есть две корзины для загрузки посуды.

Верхняя корзина предназначена для небольшой посуды, блюд, десертных тарелок, чашек и стаканов. Нижняя корзина предназначена для глубокой посуды, посуды с большими ручками, кастрюль с крышками. Стеклобные бокалы на длинных ножках размещайте ножками вверх, по краям корзины опирая их на края, а не на другую посуду. Не опирайте стеклобные бокалы и другие хрупкие предметы друг на друга.

Для мытья столовых приборов рекомендуется использовать специальную сетку.

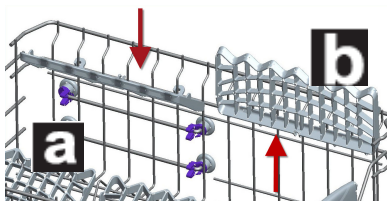
Размещайте ложки таким образом, чтобы они соприкасались с другими столовыми приборами, но не с ложками. Это поможет предотвратить их прилипание друг к другу. Во избежание травм, всегда размещайте острые столовые приборы, острыми частями вниз.

**Внимание:** Размещайте посуду таким образом, чтобы она не соприкасалась с верхним и нижним разбрызгивателями

### Верхняя корзина

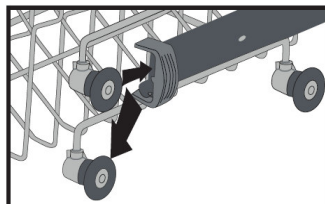
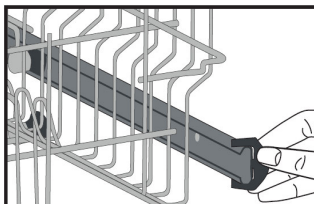
#### Сушилка

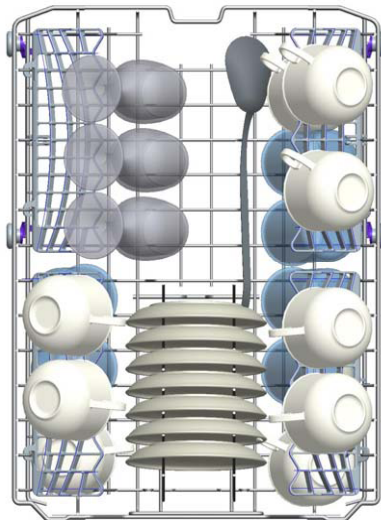
В корзине есть два стелаж (a) и (b). Вы можете использовать эти стелаж в открытой и закрытой позиции. В открытой позиции вы можете поместить на них чашки; в закрытой позиции вы можете поместить на них стаканы и бокалы с длинной ножкой. Также вы можете поместить на них столовые приборы с длинной ручкой.

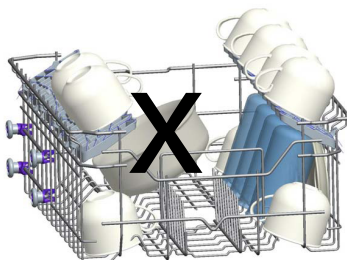
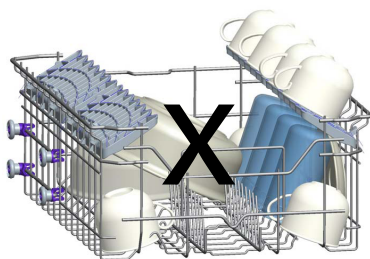
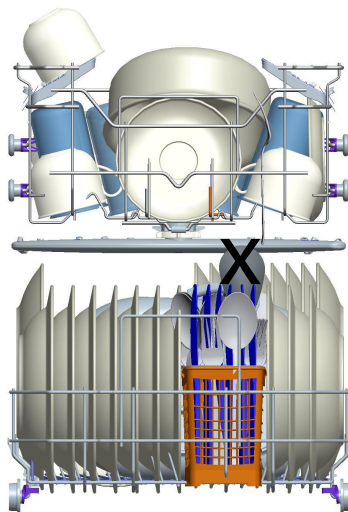


#### Регулировка верхней корзины по высоте

По умолчанию верхняя корзина находится в верхнем положении регулировки. В этом положении вы можете мыть большие кастрюли в нижней корзине. Когда вы опускаете верхнюю корзину в нижнее положение, как показано на рисунке, вы можете мыть в верхней корзине посуду большего объема. Используйте рычаг чтобы извлечь корзину из направляющих. Переставьте корзину на верхние колесики, или на нижние в зависимости от ваших потребностей. Зафиксируйте рычажок.







**Важное примечание для испытательных лабораторий**

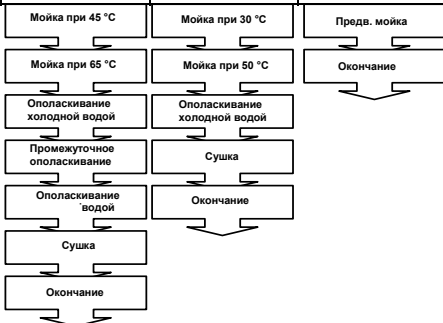
Для получения подробной информации по эксплуатационным испытаниям обращайтесь по следующему адресу: [dishwasher@standardtest.info](mailto:dishwasher@standardtest.info) . В электронном сообщении укажите, пожалуйста, название модели и серийный номер (20 цифр), которые можно найти на дверце устройства.



## Описание программ

### Этапы программ

Программа №		Ссылка	
Названия и температуры программ	Интенсивная (P1) 65 °С	Эко (P2) 50 °С	Предварительная мойка P3 без нагрева
Тип остатков пищевых продуктов	Супы, соусы, паста, яйца, плов, картофель и выпечка, жареная пища	Кофе, молоко, чай, холодные мясные блюда, картофель и выпечка, жареная пища	Предварительно промойте для полоскания и отстойки застарелых остатков, загрузите полностью и выберите программу
Степень загрязнения	Высокая	Средняя	–
Количество моющего средства A: 25 см <sup>3</sup> / 15 см <sup>3</sup> B: 5 см <sup>3</sup>	A + B	A + B	–

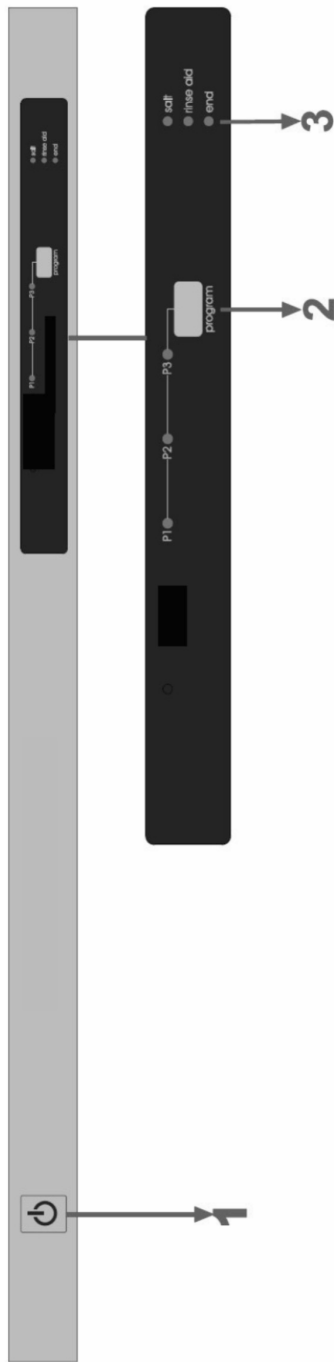


Время работы программы (мин)	115	186	15
Энергопотребление (кВт·ч)	1,33	0,83	0,02
Расход воды (литры)	17,6	13,0	3,5

**Внимание!** Короткие программы выполняются без сушки.

Указанные выше значения были получены в лабораторных условиях в соответствии с применимыми стандартами. Эти значения могут изменяться в зависимости от условий использования продукта и условий окружающей среды (напряжения в сети питания, давления воды, температуры поступающей воды и температуры окружающей среды).

### Знакомство с посудомоечной машиной



### ОЗНАКОМЛЕНИЕ С ВАШЕЙ МАШИНОЙ

- 1. Кнопка «Вкл/выкл»**  
Когда нажата кнопка «Вкл/выкл», загорается индикатор окончания программы.
- 2. Кнопка выбора программ**  
С помощью переключателя выбора программ вы можете выбрать подходящую программу для своей посуды.
- 3. Предупредительный индикатор недостатка соли**  
Чтобы определить, достаточно ли смягчающей соли в машине, проверьте, горит ли на дисплее предупредительный световой сигнал недостатка соли. Когда загорается соответствующий предупредительный световой сигнал, вам следует заполнить емкость соли.

### Предупредительный индикатор недостатка ополаскивателя

Чтобы определить, достаточно ли ополаскивателя в машине, проверьте, не горит ли предупредяющий индикатор недостатка ополаскивателя. Когда зажигается индикатор, вам следует заполнить емкость ополаскивателя.

### Индикатор окончания программы

Индикатор окончания программы на панели управления включается при завершении выбранной программы мойки. Ваша машина также подает 5 раз звуковой сигнал о завершении программы.

## ВКЛЮЧЕНИЕ МАШИНЫ И ВЫБОР ПРОГРАММЫ

### Включение машины

При выборе программы с помощью соответствующей кнопки индикатор выбранной программы загорается, а индикатор окончания программы гаснет.



1. Нажмите клавишу включения/выключения питания.
2. Выберите подходящую для вашей посуды программу с помощью кнопки выбора программы.
3. Закройте дверку. Программа запускается автоматически.

При нажатии на клавишу включения/выключения питания загорается индикатор окончания программы.

**Примечание.** Если вы решили не запускать машину после выбора программы, просто нажмите кнопку включения/выключения. Ваша машина будет готова к выбору новой программы после повторного нажатия на кнопку включения/выключения. Вы можете выбрать новую программу, нажав кнопку выбора программ.

### Этапы выполнения программы



До завершения программы не открывайте дверку.

Индикатор окончания программы на панели управления включается при завершении выбранной программы мойки. Ваша машина также подает 5 раз звуковой сигнал о завершении программы.

### Смена программы

Вы можете поменять программу в ходе мойки.



После закрытия дверки запуск новой программы остановит ход старой.

Откройте дверку и выберите новую программу, нажав кнопку выбора программ.

**Примечание.** При открывании дверки машины с целью остановки программы мойки до ее завершения, сначала лишь приоткройте ее, чтобы избежать выплеска воды.

## Смена программы путем перезапуска

Если вы желаете отменить программу в процессе мойки

Откройте дверку машины. Загорится индикатор последней выбранной программы.



Удерживайте кнопку выбора программ в нажатом положении в течение 3 секунд. (При этом индикатор окончания программы будет мигать, и лампа программы погаснет.)

Процесс слива начинается после закрытия дверки машины. Процесс слива воды из машины занимает примерно 30 секунд. При отмене программы машина подает 5 раз звуковой сигнал и загорается «индикатор окончания программы».

**Примечание.** При открывании дверки машины с целью остановки программы мойки до ее завершения, сначала лишь приоткройте ее, чтобы избежать выплеска воды.

## Выключение машины



Когда загорается индикатор окончания программы, выключите машину при помощи кнопки «Вкл/выкл».

Вытащите вилку из розетки. Выключите водопроводный кран.

**Примечание.** После звукового сигнала, который указывает на окончание программы, когда программа мойки подошла к концу (сигнальная лампа окончания горит), вы можете оставить дверь машины слегка приоткрытой для того, чтобы ускорить процесс сушки.

**Примечание.** Если дверка машины откроется во время работы или отключится электропитание, машина продолжит программу, когда дверка закроется или возобновится подача электропитания.

## Обслуживание

**Регулярная очистка посудомоечной машины, продлевает срок ее службы.**

**Внутри стиральной машины может скапливаться жир и известь. В этом случае:**

-Заполните емкости для чистящих средств. Выберите программу "Гигиена 70С" и запустите посудомоечную машину без посуды. В случае если объем загрязнения оказался большим чем вы ожидали, используйте специальные химические средства для очистки посудомоечных машин. Вы можете приобрести их в магазинах торгующих бытовой химией.

**Очистка резинового уплотнителя дверцы посудомоечной машины,**

-Для очистки резинового уплотнителя от посторонних частиц, используйте тряпку смоченную в теплой воде.

**Очистка посудомоечной машины,**

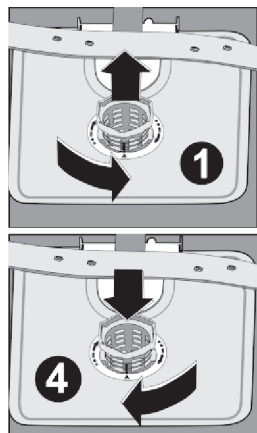
Фильтры и разбрызгиватели необходимо чистить раз в неделю.

Перед началом очистки отключите посудомоечную машину от электросети и перекройте подачу воду.

### Фильтры

Регулярно проверяйте степень загрязненности фильтра.

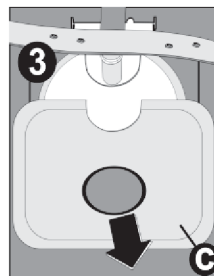
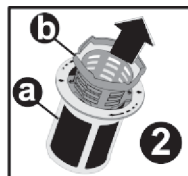
Если фильтр нуждается в очистке, извлеките его и промойте под теплой водой. После этого установите фильтр обратно.



- a. Микрофильтр
- b. Грубый фильтр
- c. Металлический/пластиковый фильтр

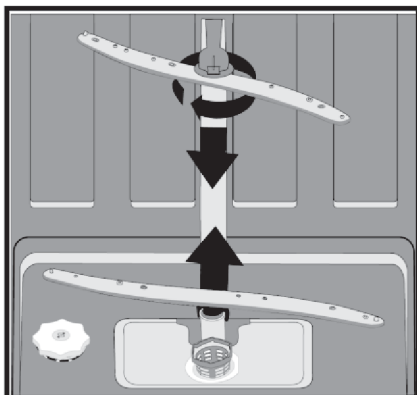
Чтобы извлечь фильтр для очистки, выкрутите его против часовой стрелки и извлеките вверх.

Отсоедините фильтр a., затем извлеките из микрофильтра, фильтр грубой очистки. Промойте его большим количеством теплой воды из-под крана. Соберите фильтр в обратной последовательности.



- Никогда не эксплуатируйте вашу посудомоечную машину без фильтра.
- Неправильная установка фильтра может привести к ухудшению качества мойки.
- Чистый фильтр необходим для правильного функционирования посудомоечной машины.

## **Разбрызгиватели**



Регулярно проверяйте отверстия разбрызгивателей. Если они забиты, проведите очистку. Для того чтобы снять нижний разбрызгиватель, просто потяните его вверх. Для снятия верхнего разбрызгивателя, открутите фиксирующую гайку в центральной оси разбрызгивателя. Установка разбрызгивателей осуществляется обратным способом.

## **Фильтр водопроводного шланга**

Фильтр водопроводного шланга, предназначен для фильтрации грубых частиц, таких как, песок, ил, куски ржавчины и т.д., которые время от времени могут попадать в водопровод. Регулярно проверяйте и очищайте фильтр водопроводного шланга. Для этого, перекройте подачу воды к шлангу посудомоечной машины. Отсоедините шланг. Извлеките фильтр из шланга и очистите его под струей воды. Вставьте очищенный фильтр обратно в шланг. Установите шланг на место.

## Возможные проблемы и их устранение

КОД НЕИСПРАВНОСТИ		ОПИСАНИЕ НЕИСПРАВНОСТИ	КОНТРОЛЬ
P1	P2	Окончание программы	<ul style="list-style-type: none"> <li>Убедитесь, что кран подачи воды открыт и водоснабжение не отключено.</li> <li>Закройте кран подачи воды, отсоедините шланг от крана и очистите фильтр на соединительном конце шланга.</li> <li>Перезагрузите машину. Обратитесь в сервисную службу, если ошибка повторится</li> </ul>
		Недостаточное водоснабжение	<ul style="list-style-type: none"> <li>Закройте кран.</li> <li>Обратитесь в сервисную службу</li> </ul>
		Сбой в непрерывном водоснабжении	<ul style="list-style-type: none"> <li>Шланг слива воды засорен.</li> <li>Возможное засорение фильтров машины.</li> <li>Выключите и включите машину, а затем активируйте команду отмены программы.</li> <li>Обратитесь в сервисную службу, если ошибка повторится</li> </ul>
		Невозможно слить сточные воды в машине	<ul style="list-style-type: none"> <li>Обратитесь в сервисную службу</li> </ul>
		Неисправность нагревателя	<ul style="list-style-type: none"> <li>Выключите машину и закройте кран.</li> <li>Обратитесь в сервисную службу</li> </ul>
		Сигнализация активируется в случае перелива	<ul style="list-style-type: none"> <li>Обратитесь в сервисную службу</li> </ul>
		Неисправная электронная плата	<ul style="list-style-type: none"> <li>Обратитесь в сервисную службу</li> </ul>

***Если программа не запускается:***

- Проверьте соединение с электрической сетью.
- Проверьте предохранители.
- Проверьте открыта ли подача воды.
- Проверьте закрыта ли дверь посудомоечной машины.
- Проверьте включена ли посудомоечная машина. Нажмите кнопку Вкл/Выкл.
- Убедитесь в том, что фильтр шланга подачи воды и шланг подачи воды не засорены.

***Если моющие средства остаются в отделении для моющих средств:***

- Моющее средство было добавлено во влажное отделение.

***Если в конце программы вода остается внутри машины:***

- Сливной шланг забит, или перекручен.
- Фильтры забиты.
- Программа еще не окончена.

***Если посудомоечная машина не заканчивает программу мытья:***

- Сбой электропитания.
- Поступает недостаточно воды.
- Программа может быть в режиме ожидания.

***Если во время выполнения программы слышны удары и посудомоечная машина трясется:***

- Неправильно загружена посуда.
- Разбрызгиватели ударяют по посуде.

***Если на посуде остаются частички пищи после мытья:***

- Неправильное размещение посуды. Рабочая область посуды закрыта другой посудой.
- Корзина перегружена.
- Посуда прислонена друг к другу.
- Недостаточное количество моющих средств.
- Выбрана неподходящая программа, для данного типа посуды/загрязнений.
- Разбрызгиватели забиты остатками пищи.
- Забиты фильтры.
- Неправильно установлены фильтры.
- Неисправен насос откачивающий воду из посудомоечной машины.

***Если есть следы извести на посуде:***

- Недостаточное количество соли.
- Недостаточная настройка расхода ополаскивателя.
- Недостаточное количество моющего средства.
- Настройки системы умягчения воды на низком уровне.
- Крышка отсека для соли не закрыта, или закрыта плохо.

***Если посуда не сохнет:***

- Выбрана программа без операции сушки.
- Выставлена низкая дозировка ополаскивателя.
- Посуда извлечена слишком быстро. Процесс сушки не был окончен.

***Если на посуде есть пятна ржавчины:***

- Высокий уровень соли в воде. Уменьшите количество добавляемой соли.
- Крышка отсека для соли не закрыта, или закрыта плохо.
- При добавлении соли, она была просыпана внутрь машины и не удалена.
- Плохое заземление сети.



***Дверь не открывается, или не закрывается должным образом***

- На дверь установлена слишком тяжелая декоративная накладка. Ознакомьтесь с рекомендациями по весу декоративных накладок на дверь, в Инструкции по монтажу.

**Если проблема не устранена, или условия по весу декоративной наклейки соблюдены, обратитесь в сервисную службу.**

**Практические советы и полезная информация.**

1. Если вы не эксплуатируете посудомоечную машину:
  - Отключите электропитание и перекройте подачу воды.
  - Оставьте дверь приоткрытой, во избежание появления неприятных запахов.
  - Содержите внутреннюю часть в чистоте.
2. Устранение появляющегося конденсата.
  - Запустите интенсивную программу.
  - Извлеките все металлические предметы из посудомоечной машины.
  - Не добавляйте чистящие средства.
3. Размещайте посуду внутри посудомоечной машины правильно. Это поможет сократить расход воды и электричества.
4. Удалите большие куски пищи с посуды перед помещением ее в машину.
5. Старайтесь заполнять машину полностью.
6. Используйте программу замачивания только тогда, когда это необходимо.
7. Следуйте рекомендациям на странице №18 при выборе программы.
8. Не устанавливайте посудомоечную машину рядом с холодильником.
9. Если посудомоечная машина может быть подвергнута воздействию низких температур, перекройте подачу воды, отсоедините заливной шланг от крана и позвольте воде стечь.

## ТЕХНИЧЕСКИЕ ХАРАКТЕРИСТИКИ ПРОДУКТА

Торговая марка поставщика	SCHAUB LORENZ
Модель поставщика	SLG VI4300
Вместимость посудомоечной машины	10
Класс по энергоэффективности	A+
Годовое потребление электроэнергии в кВт в год (AEc) ( 280 циклов)*	237
Потребление электроэнергии (E <sub>c</sub> ) (кВт на цикл)	0,83
Потребление электроэнергии в режиме Выкл. (Вт) (P <sub>o</sub> )	0,05
Потребление электроэнергии, если машина оставлена включенной. (Вт) (P <sub>i</sub> )	1,00
Годовое потребление воды в литрах в год (AWc) ( 280 циклов) **	3640
Класс по эффективности сушки ***	A
Название стандартной программы ****	Eco 50 °C
Время программы для стандартного цикла (мин)	186
Шум дБ(А)	54
Встройка	Да

\* Потребление электроэнергии **237** кВтч в год из расчета 280 стандартных циклов мойки с заполнением холодной водой и использованием режимов малой мощности. Фактическое потребление электроэнергии будет зависеть от того, как используется машина.

\*\* Потребление воды **3640** литров в год из расчета 280 стандартных циклов мойки. Фактическое потребление воды будет зависеть от того, как используется машина.

\*\*\* Эффективность сушки класса **A** по шкале от G (самая низкая эффективность) до A (самая высокая эффективность).

\*\*\*\* **“Eco 50 °C”** – это стандартный цикл мойки, которому соответствует информация на заводской табличке в справочном листке технических характеристик. Эта программа пригодна для мойки столовой посуды с нормальным загрязнением, наиболее эффективная в терминах потребления воды и электроэнергии.

Дата производства зашифрована в номере, указанном в левом нижнем углу этикетки, расположенной на продукте. Например, 20843130140419 000, где 14 означает год, 04 месяц и 19 день.

Произведено в Турции  
«Вестель Беяз Ешья Санайи,  
Ве Тиджарет А.С.»  
Адрес: Организе Санайи Болгеси  
45030 Маниса / ТУРЦИЯ  
Тел: (+90) 236 226 30 00

Made in Turkey  
Vestel Beyaz Esya San, Ve Tic A.S.  
Adress: Organize Sanayi Bolgesi  
45030 Manisa / TURKEY  
Tel: (+90) 236 226 30 00

Импортер  
ООО «Вестел - СНГ»  
601655 г. Александров  
Владимирская обл.,  
ул. Гагарина д.16  
Тел: (495) 980 50 43

**EAC**

52XXXXXX R23