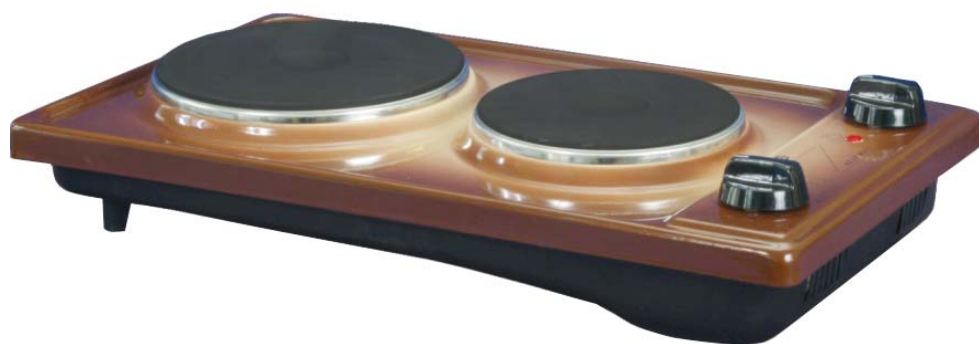


ООО «ЛМЗ-ПП»

**РУКОВОДСТВО ПО ЭКСПЛУАТАЦИИ**

**ЭЛЕКТРОПЛИТКА БЫТОВАЯ**

**ЭПЧ 2-2,2/220**



## **Уважаемый покупатель!**

**Благодарим Вас за сделанный выбор. Наша электроплитка будет верной помощницей на Вашей кухне. Она экономична, надежна в работе, удобна в управлении и проста в уходе. Радуйте себя и свою семью вкусными и полезными блюдами, приготовленными с помощью нашей электроплитки.**

**Если у Вас появились вопросы, замечания или предложения, обращайтесь к нам по контактными телефонам:**

**(34-249) 9-27-38**

**Мы непременно ответим Вам.**

**Время работы служб:  
понедельник-пятница  
с 8.00 до 17.00 (перерыв с 12.00 до 13.00)**

**Мы работаем для Вас!**

**РУКОВОДСТВО ПО ЭКСПЛУАТАЦИИ  
АМЕР.681912.029 РЭ**

**ЭЛЕКТРОПЛИТКА БЫТОВАЯ**

Настоящее руководство предназначено для потребителя. В нем описывается устройство электроплитки бытовой (в дальнейшем плитки), а так же управление ей.

Перед эксплуатацией необходимо внимательно ознакомиться с настоящим руководством. Содержащиеся в нем указания помогут Вам воспользоваться всеми достоинствами этой плитки.

## СОДЕРЖАНИЕ:

1. Важные рекомендации. - - - - -	5
2. Требования безопасности. - - - - -	5
3. Установка и подключение. - - - - -	7
4. Подготовка к работе. - - - - -	7
5. Описание и работа плитки. - - - - -	8
6. Описание и работа составных частей плитки - - - - -	9
7. Уход за плиткой - - - - -	11
8. Хранение, транспортирование. - - - - -	12
9. Утилизация. - - - - -	12
10. Гарантийные обязательства. - - - - -	13
11. Свидетельство о приемке и продаже. Гарантийный талон №1. Гарантийный талон №2. - - - - -	16
12. Листок отзыва. - - - - -	21
13. Адреса организаций, обслуживающих плиты - - - - -	23

## **1 ВАЖНЫЕ РЕКОМЕНДАЦИИ**

- При покупке убедитесь, что плитка не повреждена, полностью укомплектована. Потребуйте произвести проверку работоспособности плитки и правильное заполнение торговой организацией свидетельства о продаже и гарантийных талонов, которые находятся в конце руководства по эксплуатации (стр. 16, 17, 19)

- Внимательно прочтите и обязательно сохраните руководство по эксплуатации, оно поможет правильно обслуживать плитку и разрешит возникшие вопросы.

## **2 ТРЕБОВАНИЯ БЕЗОПАСНОСТИ**

- Плитка должна устанавливаться в помещениях, где электропроводка обеспечивает её пожаро- и электробезопасность.

### **БЕЗ ЗАЗЕМЛЕНИЯ ПЛИТКУ НЕ ВКЛЮЧАТЬ!**

- Запрещается употребление грубых, агрессивных моющих средств и применения для чистки острых предметов.

- Перед мытьем и другими работами по уходу, плитку необходимо отсоединить от сети.

- Извлекать вилку из розетки можно только после отключения всех электроконфорок плитки.

- Если вблизи плитки находится штепсельная розетка, к которой подключен другой электроприбор, необходимо убедиться, что соединительный шнур электроприбора не касается нагреваемых мест плитки.

- Не позволяйте соединительному шнуру плитки соприкасаться с её нагретыми поверхностями.

- Не реже одного раза в полгода проверяйте состояние соединительного шнура. При повреждении шнура питания его следует заменить специальным шнуром или комплектом, получаемым у изготовителя или его агента.

- Гарантийный и текущий ремонт плитки могут производить только специалисты организаций, имеющих право обслуживания электроплит.

**ЛЮБЫЕ ИЗМЕНЕНИЯ КОНСТРУКЦИИ ПЛИТКИ  
КАТЕГОРИЧЕСКИ ЗАПРЕЩАЮТСЯ!**

**ЗАПРЕЩАЕТСЯ:**

- пользоваться неисправной плиткой
- оставлять включенную плитку без присмотра
- использовать плитку для обогрева помещений
- превышать суммарную нагрузку на верх плитки более 15 кг
- держать возле плитки легковоспламеняющиеся, взрывчатые вещества, а так же предметы, неустойчивые к повышенным температурам (нетермостойкие)
- устанавливать плитку в местах с повышенным риском пожарной опасности (вплотную к деревянным, покрытым обоями, горючим пластиком и т.п. поверхностям), расстояние от стены до плитки должно быть не менее 100 мм
- самостоятельно производить какой-либо ремонт плитки
- тянуть за соединительный шнур, чтобы вынуть вилку из розетки.

**ВНИМАНИЕ!**

- Данный прибор не предназначен для использования людьми (включая детей), у которых есть физические, нервные или психические отклонения или недостаток опыта и знаний, за исключением случаев, когда за такими лицами осуществляется надзор или проводится их инструктирование относительно использования данного прибора лицом, отвечающих за их безопасность.

Необходимо осуществлять надзор за детьми с целью недопущения их игр с прибором.

- Отдельные части плитки при работе нагреваются. Во избежание ожогов, будьте осторожны сами и предупредите детей об опасности.

- Проявляйте осторожность при приготовлении блюд с большим количеством жира или масла. Перегретые жиры могут

воспламениться. Нельзя тушить воспламенившееся масло водой, плотно закройте посуду крышкой.

- Не допускайте попадания влаги внутрь плитки.
- Не эксплуатируйте электроконфорки при появлении трещин на их поверхности.

**ПРОИЗВОДИТЕЛЬ НЕ НЕСЕТ ОТВЕТСТВЕННОСТИ ЗА ПОЛОМКИ, ВЫЗВАННЫЕ НЕПРАВИЛЬНОЙ ЭКСПЛУАТАЦИЕЙ ПЛИТКИ.**

### **3 УСТАНОВКА И ПОДКЛЮЧЕНИЕ**

1) Распакуйте и выньте плитку из упаковки.

2) Проверьте соответствие электрических параметров плитки и электрической сети, а также наличие заземления.

3) Установите плитку на ровную горизонтальную поверхность. Установленная на место плитка не должна закрывать розетку. Соединительный шнур не должен проходить в местах, где температура может достигать 70°C.

4) Подключите плитку к сети при нулевом положении ручек управления. Проверьте работоспособность плитки.

Если возникли проблемы с работой плитки, обратитесь в сервисный центр по обслуживанию плит или, при их отсутствии, в торговую организацию, продавшую вам плитку.

#### **ЗАПРЕЩАЕТСЯ:**

- использовать для заземления элементы водопровода, отопления, канализации и другие устройства, имеющие естественное заземление.
- использовать переходники, удлинители, двойные и более розетки.

### **4 ПОДГОТОВКА К РАБОТЕ**

Протрите эмалированные поверхности плитки мягкой тряпкой, с использованием моющего средства. Вытрите насухо.

В помещении включите вентиляцию или откройте окно.

Прогрейте электроконфорки, без установки посуды, в течении 1 часа при положении «1» ручек переключателей, а затем на максимальной мощности при положении «6» в течение 5...6 минут.

После того как плитка остынет, протрите наружную поверхность плитки мягкой тряпкой, с использованием моющего средства. Вытрите насухо.

ПЛИТКА ГОТОВА К РАБОТЕ.

## 5 ОПИСАНИЕ И РАБОТА ПЛИТКИ

Плитка предназначена для использования только в домашних условиях.

Эта плитка изготовлена с таким расчетом, чтобы наиболее полно удовлетворить Ваши желания при варке, жаренье, тушении мясных, рыбных и овощных блюд.

Комплектация плитки и её технические характеристики, приведены в таблице 1 и таблице 2 соответственно.

Таблица 1

Наименование	Количество, шт.
Электроплитка	1
Руководство по эксплуатации	1
Упаковка	1

Таблица 2

Тип плитки	Габаритные размеры, мм ширина глубина высота	Вес нетто, кг	Номинальное напряжение, В	Род тока	Установленная мощность, кВт	Единоновременно потребляемая мощность, кВт	Мощность конфорок, кВт большая малая
ЭПЧ 2-2,2/220 ТУ 14-116-54-2008	290 510 102	7,0	220	Переменный	2,2	2,2	1,5 0,7



## 6 ОПИСАНИЕ И РАБОТА СОСТАВНЫХ ЧАСТЕЙ ПЛИТКИ

Расположение основных составных частей плитки показаны на рисунке 1.

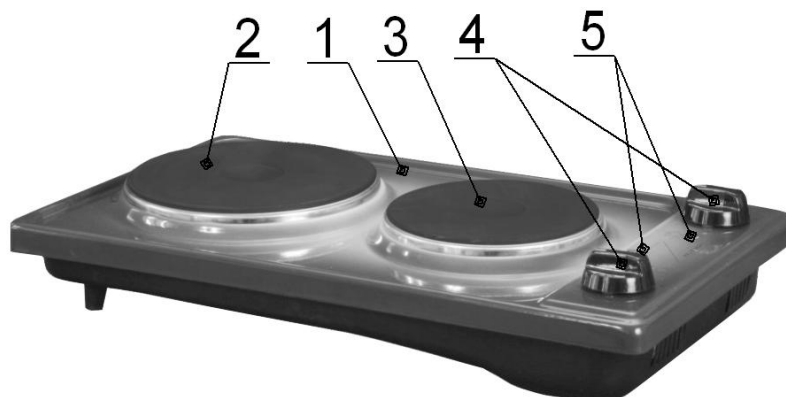


Рисунок 1-Электроплитка бытовая

На панели верхней (1) плитки расположены две электроконфорки  $\varnothing 180$  мм (2) и  $\varnothing 145$  мм (3), две ручки управления (4) и две сигнальные лампочки (5).

Ручки управления имеют круговое вращение. Символы «0» на панели верхней, означают положение «выключено», остальные символы соответствуют режимам работы электроконфорок. Ручки управления предназначены для регулирования температуры нагрева электроконфорок.

Для включения электроконфорки необходимо соответствующую ручку управления установить в положение, соответствующее требуемому режиму приготовления (см. таблицу 3). При этом загорается сигнальная лампочка включения электроконфорки.

***Перед включением плитки в сеть убедитесь, что ручки управления установлены в положение «0».***

Таблица 3

Обозначение на ручке переключателя конфорки	Режимы работы конфорок
0	Конфорка выключена
1	Подогрев небольшого количества пищи и поддержание температуры готовых блюд
2	Подогрев
3	Подогрев и кипение, т.е. длительное приготовление большого количества пищи
4	Приготовление жареных блюд
5	Жаренье в большом количестве жира
6	Быстрое нагревание

Приготовление пищи рекомендуется начинать на максимальной мощности до закипания. Затем переключите электроконфорку на необходимый Вам режим. За 5-10 мин. до окончания приготовления выключите электроконфорку. Это позволит вам воспользоваться накопленным теплом электроконфорки и обеспечит экономию электроэнергии.

Для снижения расхода электроэнергии, ускорения процесса приготовления пищи, и увеличения срока службы конфорок необходимо правильно выбрать посуду. Посуда должна иметь плоское ровное дно диаметром равным, или несколько большим диаметру электроконфорки (см. рисунок 2).

Во время приготовления накрывайте посуду крышками, следите, чтобы дно посуды оставалось чистым. Это так же сократит время приготовления и сэкономит электроэнергию.

**КАТЕГОРИЧЕСКИ ЗАПРЕЩАЕТСЯ**  
**ОСТАВЛЯТЬ ЭЛЕКТРОКОНФОРКИ ВКЛЮЧЕННЫМИ**  
**БЕЗ ПОСУДЫ ПРИ ПОЛОЖЕНИИ РУЧЕК**  
**ПЕРЕКЛЮЧАТЕЛЕЙ «4», «5», «6» БОЛЕЕ 6 МИН.!**

Это может оказаться причиной выхода из строя основных элементов электроплитки и как следствие, представлять опасность при дальнейшей её эксплуатации.

Во избежание коррозии электроконфорок пользуйтесь посудой с сухим дном. Берегите конфорки от резкой смены температуры.

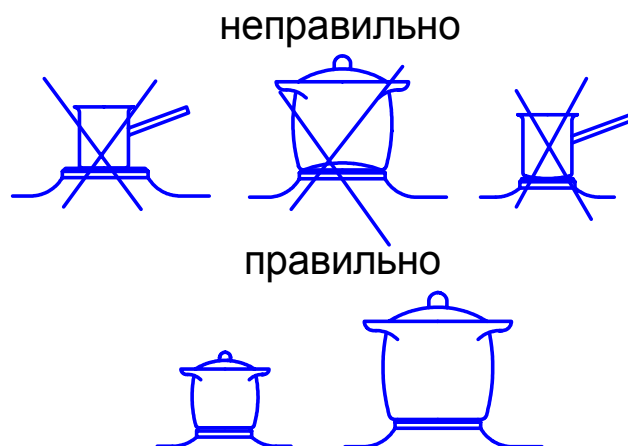


Рисунок 2 – Выбор посуды

## 7 УХОД ЗА ПЛИТКОЙ

**Содержите плитку в чистоте – это продлит срок ее службы.**

Чистить плитку необходимо теплой водой, мыльным или другим жидким моющим средством и мягкой тканью.

**ВНИМАНИЕ: ПЕРЕД ЧИСТКОЙ ПЛИТКИ ОТКЛЮЧИТЕ ЕЕ ОТ ЭЛЕКТРОСЕТИ!**

Запрещается употребление грубых, агрессивных моющих средств и применения для чистки острых предметов. Тяжело удаляемые загрязнения необходимо сначала отмочить.

Перед началом очистки, электроконфорки должны остыть.

Для поддержания хорошего внешнего вида электроконфорок и предупреждения появления ржавчины на их поверхности рекомендуется периодически увлажнять поверхность электроконфорок несколькими каплями растительного масла, после чего прогреть электроконфорки, без установки посуды, в положении ручек управления «3» до исчезновения видимых следов масла.

При продолжительном перерыве в эксплуатации, электроконфорки следует держать слегка промасленными.

При возникновении неисправностей, отключите плитку от электросети и вызовите специалиста ремонтной организации.

## **8 ХРАНЕНИЕ И ТРАНСПОРТИРОВАНИЕ**

Электроплитки бытовые должны храниться в отапливаемых помещениях, при температуре воздуха от +1°C до +40°C, с относительной влажностью не более 80%, при отсутствии в воздухе кислотных и других паров, вредно действующих на материалы плиток.

Транспортирование должно производиться только в вертикальном положении, в заводской упаковке с предохранением от осадков и механических повреждений.

## **9 УТИЛИЗАЦИЯ**

При утилизации упаковочного материала не забывайте, пожалуйста, об охране окружающей среды.

Если вы хотите заменить старую плитку, ее необходимо сдать в специализированную организацию, занимающуюся установкой и ремонтом электрических плит (адреса см. стр. 23).

Если плитка будет отправлена на свалку или в специально отведенные места по сдаче металлолома, позаботьтесь о том, чтобы сделать ее непригодной для дальнейшего использования. Обрежьте соединительный шнур и снимите электроконфорки. Помните, что попав в детские руки, они могут привести к несчастному случаю.

## 10 ГАРАНТИЙНЫЕ ОБЯЗАТЕЛЬСТВА

При правильной эксплуатации, в соответствии с данным руководством, предприятие-изготовитель гарантирует надежную работу плитки в течение 1 года, но не более 1,5 лет с даты изготовления. Срок исчисляется с даты продажи через торговую сеть.

Плитка не предназначена для использования в организациях и предприятиях общественного питания, в промышленных целях, для извлечения прибыли.

Срок службы электроплитки – 10 лет. Срок службы электроконфорки – 5000 часов.

При отсутствии в руководстве по эксплуатации штампа с отметкой даты продажи, гарантийный срок устанавливается с даты выпуска плитки.

Гарантийная замена узлов плитки производится специалистами ремонтных организаций, или, при их отсутствии, заводом-изготовителем, при условии обязательной высылки на завод вышедших из строя узлов плитки и гарантийного талона, в котором указаны год выпуска, номер изделия.

При ремонте плитки отрывные гарантийные талоны заполняются и изымаются работником организации, производившей ремонт.

В случае устранения недостатков при гарантийном ремонте, срок гарантии на плитку продлевается на период, в течение которого плитка не использовалась. Указанный период исчисляется со дня обращения потребителя с требованием об устранении неисправностей, до дня выдачи плитки по окончании ремонта.

В случае утери руководства по эксплуатации с гарантийными талонами, их дубликаты заводом-изготовителем не выдаются.

Завод-изготовитель не принимает претензий на комплектность и механические повреждения плитки после ее продажи.

Завод-изготовитель не несет ответственности в случаях:

- несоблюдения правил транспортировки и хранения;
- несоблюдения правил установки и эксплуатации;
- разборки плитки лицом, не имеющим права на ремонт;
- выхода из строя электроконфорок, по причине образования трещин;
- включения плитки в сеть с повышенным напряжением;
- неисправностей, вызванных экстремальными условиями или действием непреодолимых сил (пожар, стихийные бедствия и т. п.)

**Помните:** переключатели, электроконфорки, шнур соединительный при выходе из строя ремонту не подлежат и требуют замены.

АДРЕС ПРЕДПРИЯТИЯ-ИЗГОТОВИТЕЛЯ:  
Пермский край,  
г. Лысьва,  
ул. Металлистов, 1  
ООО «ЛМЗ-ПП»



**ME 71**

Электроплитка бытовая типа ЭПЧ 2-2,2/220  
ТУ 14-116-54-2008 соответствует требованиям безопасности по  
ГОСТ Р 52161.2.9-2006 и имеет сертификат соответствия  
**РОСС RU.ME71.B00817**

**11 СВИДЕТЕЛЬСТВО О ПРИЕМКЕ И ПРОДАЖЕ**

**МЕСТО ДЛЯ ЭТИКЕТКИ**



Дата продажи

---

Кем продана(наименование, штамп торговой организации)

---

---



## Корешок гарантийного талона №1

Заменены комплектующие .....

Наименование ремонтной организации .....

Дата ремонта .....

Мастер .....

(подпись, фамилия)



### МЕСТО ДЛЯ ЭТИКЕТКИ

Кем продана (наименование, штамп торговой организации) .....

Дата продажи .....

Характер неисправности .....

Дата выхода из строя .....

Выполненные работы по устранению неисправности .....

Израсходованные запасные части .....

Дата ремонта .....

Пригодность к эксплуатации .....

Подпись владельца .....

Наименование ремонтного предприятия .....



**Корешок гарантийного талона №2**

Заменены комплектующие .....

Наименование ремонтной организации .....

Дата ремонта .....

Мастер .....

(подпись, фамилия)



**МЕСТО ДЛЯ ЭТИКЕТКИ**

Кем продана (наименование, штамп торговой организации) .....

Дата продажи .....

Характер неисправности .....

Дата выхода из строя .....

Выполненные работы по устранению неисправности .....

Израсходованные запасные части .....

Дата ремонта .....

Пригодность к эксплуатации .....

Подпись владельца .....

Наименование ремонтного предприятия .....



## 12 ЛИСТОК ОТЗЫВА

### ***УВАЖАЕМЫЙ ПОКУПАТЕЛЬ!***

Предприятие-изготовитель поздравляет вас с удачным приобретением и выражает надежду, что ваши кулинарные способности и наше качественное изделие позволят вам радовать свою семью вкусными и полезными блюдами. Постоянно, для вашего удобства, совершенствуется конструкция плитки, улучшается дизайн и уровень комфортности.

Для улучшения изделия нам очень важно знать ваше мнение, поэтому просим направить ваши предложения по улучшению нашей продукции. Заранее благодарим вас за участие в улучшении нашей продукции и общий вклад в развитие конкурентоспособности отечественных товаров.

Просим также заполнить талон и по вашему желанию указать, была ли проведена со стороны торгующей организации предпродажная подготовка, доставка, была ли сделана в гарантийном талоне отметка о дате продажи, а также сообщить цену, которую Вы заплатили за нашу плитку.

Электроплитка бытовая ЭПЧ 2-2,2/220 № \_\_\_\_\_

Дата выпуска ” \_\_\_\_\_ ” \_\_\_\_\_ 20 \_\_\_\_ г.

Где и когда установлена? \_\_\_\_\_

Сколько часов в день пользуетесь плиткой? \_\_\_\_\_

Ваше мнение о работе плитки? \_\_\_\_\_

Ваши замечания и пожелания \_\_\_\_\_

Дополнительные сведения \_\_\_\_\_

«Листок отзыва», предложения и замечания просьба направлять по адресу: 618900, Пермский край, г. Лысьва, ул. Металлистов, 1, ООО «ЛМЗ-ПП»,

Отдел гарантийного обслуживания (тел. (34-249) 9-27-38);

Отдел маркетинга (тел. (34-249) 9-20-85);

Отдел продаж (тел./факс (34-249) 9-27-52, 9-27-53).



### **13 АДРЕСА ОРГАНИЗАЦИЙ, ОБСЛУЖИВАЮЩИХ ПЛИТЫ:**

- 618900 г. Лысьва ул. Металлистов, 1  
Бюро гарантийного обслуживания тел. (34249) 9-27-38
1. 655016, г. **Абакан**, ул. Др. Народов, д. 29  
**ООО «Сервис-Центр «Экран» тел. 23-39-27**
  2. 623780, г. **Артемовский**, Свердловская обл., ул. Куйбышева, 2а  
**СЦ «Мастер» тел. (34363) 2-46-65**
  3. 662150, г. **Ачинск**, Красноярский край, м-он 2, д. 6  
**ИП Кудрин С. Ю. тел. 3-91-51, 7-24-22, 4-42-22**
  4. 656011, г. **Барнаул**, пр. Калинина, 24 А/1  
**ООО «Рембыттехника» тел. (3852) 77-23-23, 77-07-01, 35-77-44**
  5. 656049, г. **Барнаул**, ул. Чернышевского, 282 б  
**ООО «Росбыттехника» тел. (3852) 65-15-35, 22-31-92, 65-15-45**
  6. 659300, г. **Бийск**, Алтайский край, ул. Озерная, 6 Б  
**ООО «Февраль» тел. (3854) 32-70-02, 35-67-40**
  7. 652600, г. **Белово**, Кемеровская обл., ул. Ленина, 18  
**ИП Апенков В. Д. тел. (38452) 4-41-37, 2-29-87, 2-45-83**
  8. 618400, г. **Березники**, ул. Березниковская, 63  
**ООО «ТАИС» тел. (3424) 26-36-66**
  9. 675000, г. **Благовещенск**, ул. Октябрьская, 162  
**ООО «Амурский сервисный центр» тел. 33-36-38, 33-73-98**
  10. 665726, г. **Братск**, Иркутская обл., ул. Крупской, 16 - 1002  
**ИП Юхнин Валерий Евлагиевич тел. (3953) 47-26-00, 47-28-47**
  11. 690014, г. **Владивосток**, Народный проспект, 43/2  
**СЦ «Техносервис» ИП Толстых А. В. тел. (4232) 42-90-10**
  12. 394016, г. **Воронеж**, ул. 45 Стрелковой дивизии, 125  
**ООО «Атомприбор» тел. (4732) 46-77-66, 46-00-33**
  13. 427436, г. **Воткинск**, Удмуртская респ., ул. Зверева, 6  
**ООО «Газовик» тел. (34145) 3-14-76**
  14. 427629, г. **Глазов**, Удмуртская респ., ул. Драгунова, 75-б  
**ООО «Хозяин в доме» тел. (34141) 3-79-09, 5-11-30**
  15. 692446, г. **Дальнегорск**, Приморский край, пр-кт 50 лет Октября, 146  
**ООО «ДальСервис» тел. (42373) 3-28-33**
  16. 620090, г. **Екатеринбург**, ул. Техническая, 34  
**ИП Денисенкова М. Л. СЦ «Мастер-Е» тел. (343) 77-76-108**
  17. 624250, г. **Заречный**, Свердловская обл., ул. Комсомольская, 12, оф. 13  
**СЦ «Мастер» тел. (34377) 7-61-08**
  18. 663690, г. **Зеленогорск**, Красноярский край, ул. Майское шоссе, 11  
**ООО «Рембыттехника» тел. (39169) 3-46-46, 3-75-56**
  19. 664047, г. **Иркутск**, ул. Партизанская, 46а  
**ООО «Комту-Сервис Центр» тел. (3952) 20-89-02, 29-10-48, 22-27-32**

20. 664081, г. Иркутск, ул. Ст. Разина, 42, офис 9  
**ООО «Карина-Сервис» тел. (3952) 29-16-42, 38-87-96**
21. 426033, г. Ижевск, ул. 30 лет Победы, 12  
**ООО «Сервис-Практика» тел. (3412) 59-05-88, 59-05-77**
22. 426000, г. Ижевск, ул. К. Маркса, 395  
**ООО «Гарант-Сервис» тел. (3412) 43-70-40**
23. 426000, г. Ижевск, ул. К. Маркса, 393  
**ООО «ДС» тел. (3412) 43-16-62, 43-50-64**
24. 663614, г. Канск, Красноярский край, ул. Яковенко, 74  
**ООО ПКФ «Электроника плюс» тел. (39161) 3-87-90, 2-33-52**
25. 650036, г. Кемерово, ул. Гагарина, 147  
**ООО «Энергия-Плюс» тел. (3842) 31-27-97, 31-27-72, 53-35-61**
26. 650003, г. Кемерово, пр. Химиков, 23  
**ООО «Мастер-СИТИ» тел. (3842) 73-30-96, 51-08-10**
27. 650055, г. Кемерово, пр. Кузнецкий, 83  
**ИП Абрамзон В. М. тел. (3842) 58-77-77, 58-55-55, 58-20-20**
28. 610037, г. Киров, ул. Егоровская, д.3, кв.87  
**ООО «Элис Плюс» тел. (8332) 50-29-77, 25-18-66**
29. 610035, г. Киров, ул. Базовая, 8  
**ООО «ВГК-сервис» тел. (8332) 62-11-83, 62-22-38**
30. 350072, г. Краснодар, ул. Московская, 5  
**ИП Пузенко С. В. тел. (861) 252-12-81, 252-11-60**
31. 674673, г. Краснокаменск-3, Забайкальский край, мкр. 4а, ДБ «Новинка»  
**ООО ЦБТ «Спектр» тел. (30245) 4-58-10, 4-50-71**
32. 660121, г. Красноярск, а/я 15210  
**ИП Каширин В. В. тел. (3912) 32-37-78, 61-11-01**
33. 660079, г. Красноярск, ул. 60 лет Октября, 172  
**ООО «Ю-Ком» тел. (3912) 68-98-61, 68-77-77, 63-38-90, 63-30-99**
34. 660050, г. Красноярск, ул. Грунтовая, 19  
**ИП Иванов С. Ю. Омега-Центр тел. (3912) 94-22-54, 37-62-50**
35. 385000, г. Майкоп, Респ. Адыгея ул. Курганная, 328  
**ИП Андрущенко А. С. СЦ Рембыттехника тел. (8772) 53-06-39, 53-13-20**
36. 453850, г. Мелеуз, Республика Башкортостан, ул. Южная, 1а  
**ООО Центр «Забота» ТД «Забота» тел. (34764) 3-39-39, 3-50-47, 3-17-92**
37. 115193, г. Москва, ул. Сайкина, д. 1/2, стр. 1  
**ООО «Элкор-Комплект» тел. (495) 710-16-80, 710-27-48**
38. 115230, г. Москва, Каширское шоссе., д. 9, кор. 1  
**ОАО «Спецремэлектро» тел. (495) 113-06-52, 113-06-41, 393-23-58**
39. 107589, г. Москва, ул. Красноярская, д. 11а  
**ЗАО СУ «Электрожилремонт» тел. (495) 469-15-39, 469-15-36**
40. 183038 г. Мурманск, ул. Сафонова, д. 15а, офис 302  
**ИП Порохов А. О. «W.E.S» тел. (8152) 78-20-80**



41. 628606, г. Нижневартовск, ул. Менделеева, 4-а  
ООО «Бирюса» тел. (3466) 41-00-81
42. 423570, г. Нижнекамск, Республика Татарстан, пр-т Вахитова, 2-224  
ИП Ефимов А. В. тел. (8555) 31-37-66, 42-87-46, 43-16-74
43. 654007, г. Новокузнецк, Кемеровская обл., пр. Кузнецкстроевский, 44  
ООО «МВ-Сервис» тел. (3843) 46-94-00, 53-83-05
44. 630007, г. Новосибирск, ул. Фабричная, 16  
ООО «Рембыттехника» тел. (3832) 23-15-28, 23-17-30
45. 630082, г. Новосибирск, а/я 17, ул. Жуковского, 102, оф. 512  
ООО «Техносфера» тел. (383) 203-26-26, 203-26-27, 363-38-26, 363-38-27
46. 630082, г. Новосибирск, а/я 12  
ООО «ТД РосТехника» тел. (383) 236-23-16, 236-23-17, 263-23-18
47. 398042, г. Липецк, ул. Универсальный проезд, 14  
ООО «Полюс-Сервис» тел. (4742) 22-48-01, 22-20-33, 31-08-07
48. 644024, г. Омск, ул. 10 лет Октября, 43  
ООО «Технология» тел. (3812) 37-21-22
49. 614107, г. Пермь, ул. Лебедева, 8  
ООО «Мария-М» тел. (3422) 63-02-22, 63-03-27, 63-11-34, 63-11-16
50. 614015, г. Пермь, Ш. Космонавтов, 111, корп. 6 оф. 235  
ООО «Привод-Р» тел. (3422) 20-18-81, 20-18-87
51. 653039, г. Прокопьевск, Кемеровская обл., пр-т Гагарина, 41  
ООО ТД «Форум» тел. (3846) 69-30-61, 69-29-37
52. 658224, г. Рубцовск, Алтайский край, ул. Комсомольская, 188  
ЗАО «Геркулес» тел. (38557) 2-93-22, 65-82-24, 2-93-34
53. 658204, г. Рубцовск, Алтайский край, ул. Октябрьская, 115  
ООО «БИО» тел. (38557) 2-30-93
54. 658223, г. Рубцовск, Алтайский край, ул. Оросительная, 221  
ИП Сушко А. А. тел. (38557) 4-52-68, 4-34-01
55. 194017, г. Санкт-Петербург, ул. Дрезденская, д.4, корп. 1  
ООО «Инарис-Сервис» тел. (812) 554-38-36
56. 355045, г. Ставрополь, ул. Пирогова, д. 37, офис 11  
ИП Плотников А. Ф. тел. (8652) 55-17-48, 41-23-16
57. 164504, г. Северодвинск, Архангельская обл., ул. Воронина, 31, офис 17  
ООО ТТЦ «Бирюса» тел. (8184) 58-03-18, 58-43-77
58. 676351, п. Серышево, Амурская обл., ул. Ковалёва, 10  
ИП Токарев Ю. А. тел. (41642) 2-34-44, 2-30-24
59. 692245, г. Спасск-Дальний, Приморский край, ул. Парковая, д. 19, кв. 9  
ИП Чуприна Ю. Е. тел. (42352) 2-16-46
60. 445051, г. Тольятти, а/я 2421, пр-т Московский, д. 8г  
ООО «Наша Эра» тел. (8482) 77-45-55, 70-44-06
61. 634040, г. Томск, ул. В. Высотского, 31 А  
ООО «ТТЦ «Северный» тел. (3822) 64-43-25, 64-48-09

62. 634027, г. Томск, пр-кт Мира, 76  
ООО «Технолюкс» тел. (3822) 46-59-68, 75-29-71
63. 625026, г. Тюмень, ул. Республики, 143  
ООО «Элит-Сервис» тел. (3452) 20-10-59, 95-07-17
64. 625000, г. Тюмень, ул. Первомайская, 25  
ИП Шешукова Я. С. СЦ «Ваш Дом» тел. (3452) 99-49-09, 47-35-69
65. 670045, г. Улан-Удэ, пр. Автомобилистов, 5-а  
ИП Голева С. Н. тел. (3012) 44-27-08
66. 670009, г. Улан-Удэ, пр-кт Одесский, 7  
ИП Усачев С. В. тел. (3012) 25-72-66
67. 692503, г. Уссурийск, Приморский край, ул. Ленина, 134а  
ИП Тимченко Д. В. тел. (4234) 33-74-74, 33-99-00, 33-33-33
68. 665458, г. Усолье-Сибирское, Иркутская обл., пр-кт Комсомольский, д. 52 офис 2  
ИП Антохин А. В. тел. (39543) 7-11-80, 7-10-78
69. 680045, г. Хабаровск, ул. Юности, 34 «б»  
ООО «Контур-Сервис» тел. (4212) 45-70-10, 45-70-11
70. 454106, г. Челябинск, ул. Куйбышева, 7  
ООО «Уралжилсервис» тел. (351) 729-88-86, 798-02-02, 244-16-45
71. 672010, г. Чита, а/я 467, ул. Хабаровская, 4  
ИП Бочкарев В. Г. тел. (3022) 35-13-51, 35-49-87
72. 150062, г. Ярославль, ул. С. Орджоникидзе, 35  
ИП Попугаева Н. К. тел. (4852) 58-28-58, 58-29-08



