

Открытое акционерное общество  
«Волгогазоаппарат»

**EAC**

Код ОКП 48 5831 0

**ПЛИТА ГАЗОВАЯ БЫТОВАЯ  
ЧЕТЫРЕХГОРЕЛОЧНАЯ  
С ДУХОВЫМ ШКАФОМ  
МОД. 14.120.00.000**



*РУКОВОДСТВО ПО ЭКСПЛУАТАЦИИ*

ВАРИАНТ ПОСТАВКИ \_\_\_\_\_

Волгоград, 2016 г.

## 1. ОБЩИЕ УКАЗАНИЯ.

### **Уважаемый покупатель!**

Вы приобрели изделие из новой серии газовых плит. Мы хотим, чтобы наше изделие Вам хорошо и надежно служило. Поэтому, перед выполнением монтажа, вводом в эксплуатацию и обслуживанием плиты рекомендуем ознакомиться с правилами, изложенными в данном «Руководстве...» и соблюдать их.

1.1. Плита газовая бытовая четырехгорелочная напольная предназначена для приготовления широкого ассортимента блюд в домашних условиях.

1.1.1. Плита мод. 14.120 (типовой представитель) оснащена электророзжигом горелок стола, электроосвещением духовки, вертелом с электроприводом, устройством «газ-контроль» горелки духового шкафа **и горелок стола.**

1.1.2. В зависимости от наличия тех или иных элементов комфортности плиты изготавливаются в нескольких модификациях.

Таблица 1

### **КЛАССИФИКАЦИЯ МОДЕЛЕЙ ПЛИТ.**

Наименование элементов комфортности	14.120.00.000-								
	01	01.1	02	02.1	03	03.1	04	04.1	08
Электророзжиг горелок стола	×	×							×
Устройство «газ-контроль» стола		×		×		×		×	
Устройство «газ-контроль» духовки	×	×	×	×	×	×	×	×	×
Подсветка духовки	×	×	×	×					×
ТЭН-гриль									×
Вертел с электроприводом									×
Хозяйственный отсек с выдвижным ящиком									×
Хозяйственный отсек с дверкой	×	×	×	×	×	×	×	×	
Крышка стола	×	×	×	×			×	×	×
Щиток стола					×	×			
Фильтр газовый	×	×	×	×	×	×	×	×	×
Регулируемые опоры	×	×	×	×	×	×	×	×	×

### **ВАРИАНТ ПОСТАВКИ ПЛИТ.**

PR	проволочная решетка стола
SH	штампованная решетка стола
G	стеклянная крышка стола
W	белый
Br	коричневый
B	черный

1.2. Конструкция плиты постоянно совершенствуется, поэтому возможны некоторые изменения, не отраженные в настоящем руководстве.

1.3. Любые нарушения заводской наладки отдельных составных частей или плиты в целом неизбежно приводят к изменениям заданных технических параметров плиты и к ухудшению эксплуатационных показателей.

### **Переделка плиты категорически запрещается.**

1.4. Установка и настройка плиты производится работниками организаций, имеющих лицензию на право установки и обслуживания средств систем газоснабжения.

1.5. После транспортирования или хранения плиты при температуре ниже  $+1^{\circ}\text{C}$  выдержите ее при комнатной температуре перед включением в сеть не менее четырех часов.

В случае установки плит в неотапливаемых помещениях эксплуатация при температуре ниже  $+1^{\circ}\text{C}$  не рекомендуется. Кран подачи газа должен быть закрыт. При повторном введении в эксплуатацию необходимо провести проверку соединений на герметичность.

1.6. **ВНИМАНИЕ!** При наличии полиэтиленовую пленку, предохраняющую декоративное покрытие деталей, перед использованием плиты необходимо удалить.

✚ При покупке снимите упаковку и убедитесь, что плита не повреждена, полностью укомплектована и в руководстве по эксплуатации торговой организацией правильно заполнены «Отметка о продаже» и гарантийные талоны №1, №2.

✚ Сохраните руководство, оно поможет разрешить возникшие вопросы.

✚ Внимательно прочтите руководство, содержащее важную информацию по установке, правильному использованию и обслуживанию плиты.

✚ Неправильно подключенная плита не обеспечит надежную и безопасную работу и может привести к несчастному случаю.

## **2. ТЕХНИЧЕСКИЕ ДАННЫЕ.**

---

2.1. Плита выпускается в исполнении П<sub>2Н+3В/Р</sub> для работы на природном газе по ГОСТ 5542-87 при номинальном давлении 1300 Па или 2000 Па; на сжиженном газе по ГОСТ 20448-80 при номинальном давлении 3000 Па.

Изготовителем плита отрегулирована для работы на **природном газе** с номинальным давлением 2000 Па.

Перевод плиты на другой вид газа осуществляется заменой сопел газовыми службами, в соответствии с таблицей 2.

## ДИАМЕТРЫ ПРИМЕНЯЕМЫХ СОПЕЛ

Горелка	Природный газ				Сжиженный газ P <sub>H</sub> =3000 Па		
	N <sub>НОМ</sub> , кВт	N <sub>min</sub> , кВт	P <sub>H</sub> =1300 Па	P <sub>H</sub> =2000 Па	N <sub>НОМ</sub> , кВт	N <sub>min</sub> , кВт	сопло
			сопло	сопло			
Горелка повышенной мощности	3,0	0,7	150	130	3,0	0,7	085
Горелка нормальной мощности	1,9	0,45	115	102	1,9	0,45	065
Горелка малой мощности	1,0	0,4	090	075	1,0	0,4	049
Основная горелка духовки	2,56	1,04	135	130	2,56	1,04	102
Максимальный расход газа на плите				1040 л/ч			804 г/ч

### Примечание:

Сменные сопла в комплект плиты не входят. Они имеются в сервисных службах.

2.2. Количество горелок стола, шт. - 4

в том числе:

✚ повышенной мощности - 1

✚ нормальной мощности - 2

✚ пониженной мощности - 1

2.3. КПД горелок стола, % (не менее) - 52

2.4. Горелка духовки обеспечивает нагрев духовки до температуры, на 230° С превышающей температуру помещения, не более чем за 20 мин;

✚ до максимальной температуры, ° С, не ниже - 270

✚ до минимальной температуры, ° С, не выше - 165

2.5. Полезный объем духового шкафа, дм<sup>3</sup> - 54,7

2.6. Напряжение питания эл. сети, В - 220

2.7. Вид тока ~ переменный

2.8. Частота тока, Гц - 50

2.9. Класс электробезопасности: - I

2.10. Потребляемая мощность устройства освещения, Вт - 15

2.11. Потребляемая мощность устройства электрического розжига, ВА - 1

2.12. Потребляемая мощность двигателя вертела, ВА	- 6
2.13. Потребляемая мощность ТЭН-гриль духовки, Вт	-1500
2.14. Габариты плиты:	
✚ высота	- 860
✚ ширина	- 500
✚ глубина	- 580
2.15. Масса плиты, кг не более	- 31
2.16. Резьба входного штуцера газопровода плиты	-G1/2»
2.17. Время срабатывания устройства контроля пламени при включении горелки должно быть не более, сек.:	
для горелок стола	- 10
для горелки духовки	- 15
2.18. Устройство контроля пламени должно обеспечивать автоматическое прекращение подачи газа при погасании пламени горелки за время, не более, сек.:	
для горелок стола	- 90
для горелки духовки	- 60
2.19. Установленный срок службы плиты, не менее, лет	- 14
2.20. Класс плиты	-2/1

*В руководстве дается описание всех моделей, поэтому в нем могут упоминаться функции, которых нет в Вашей плите.*

### **3. КОМПЛЕКТНОСТЬ.**

✚ Плита газовая	1 шт.
✚ Решетка духового шкафа	1 шт.
✚ Решетка стола (комплект)	1 шт.
✚ Жаровня	1 шт.
✚ Конфорка	1 шт.
✚ Горелка стола (комплект)	4 шт.
✚ Вертел (комплект для варианта –08)	1 шт.
✚ Щиток предохранительный (для варианта без крышки)	1 шт.
✚ Гайка М6 (для установки опоры)	4 шт.
✚ Шуруп с петлей 4x10x40	1 шт.

✚ Дюбель	1 шт.
✚ Заслонка	1 шт.
✚ Патрубок	1 шт.
✚ Руководство по эксплуатации	1 шт.
✚ Фильтр газовый	1 шт.
✚ Упаковка (комплект)	1 шт.

#### 4. ТРЕБОВАНИЯ ТЕХНИКИ БЕЗОПАСНОСТИ.

4.1. Плита подключается к сети 220 В (50 Гц). Розетка должна находиться в легкодоступном месте. Плита, поставленная на рабочее место, не должна ее закрывать.

**Внимание! Розетка обязательно должна иметь заземляющий контакт.**

4.2. После подсоединения плиты и установки ее на рабочее место проверьте, чтобы сетевой кабель и гибкий шланг подвода газа не касались задней стенки плиты и не проходили в зоне выхода горячего воздуха из духовки (над дымоходом), так как высокая температура в этих местах во время работы духовки может их повредить.

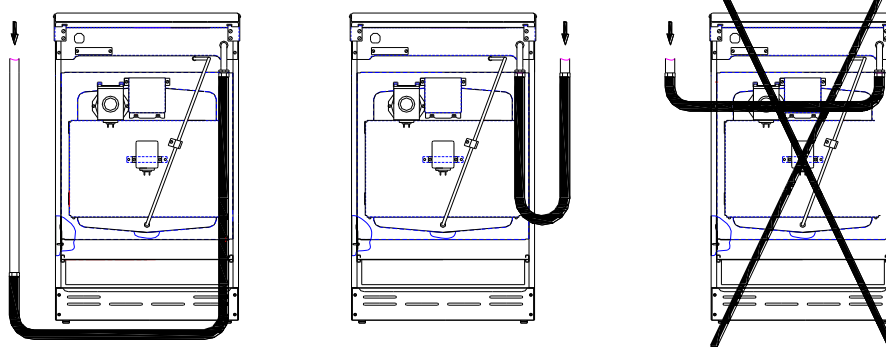


Рис. 1

4.3. Периодически проверяйте состояние гибкого шланга подвода газа и электрошнура. При обнаружении каких-либо дефектов (трещины, порезы, следы оплавлений на поверхности, затвердение материала шланга и утрата им начальной упругости) немедленно обращайтесь в ремонтную службу.

4.4. Перед профилактическим обслуживанием, чисткой и т.п. плиту необходимо отключить от электросети.

4.5. Если на включенной в сеть плите ощущается действие электротока, (легкое пощипывание при прикосновении), необходимо немедленно отключить плиту от электросети и вызвать представителя ремонтной службы. При повреждении шнура питания или электропроводки их

замену должна проводить сервисная служба или аналогичный квалифицированный персонал.

4.6. Для удаления продуктов сгорания открывайте форточку во время работы плиты.

4.7. При появлении в помещении запаха газа необходимо немедленно погасить все открытые огни, закрыть общий газовый кран, открыть окна, проветрить помещение и срочно вызвать аварийную службу газового хозяйства.

До устранения утечек газа не производите никаких работ, связанных с огнем и искрообразованием; не зажигайте огонь, не включайте и не выключайте электроприборы, а также не курите.

4.8. В случае прекращения подачи газа или самопроизвольного погасания горелок необходимо немедленно закрыть все краны плиты.

4.9. Вследствие нарушения нормальной работы горелок плиты, вызванного поломками, в помещении возможно скопление опасной для жизни человека окиси углерода (угарного газа).

Первыми признаками отравления окисью углерода являются тяжесть в голове, сильное сердцебиение, шум в ушах, головокружение, общая слабость. Сильное отравление сопровождается тошнотой, рвотой, одышкой, внезапной потерей способности передвигаться. Возможна потеря сознания.

При отравлении окисью углерода необходимо немедленно вывести пострадавшего на свежий воздух, расстегнуть одежду, стесняющую дыхание, дать понюхать нашатырный спирт, уложить, тепло укрыть, не давать уснуть и вызвать врача.

В случае отсутствия у пострадавшего дыхания необходимо до приезда врача сделать искусственное дыхание и массаж сердца.

**⚡ ЗАПРЕЩАЕТСЯ** одновременно прикасаться к включенной в электросеть плите и устройствам с естественным заземлением (радиаторам отопления, водопроводным кранам и т.д.)

**⚡ ЗАПРЕЩАЕТСЯ** эксплуатация включенной в электросеть плиты в помещениях с относительной влажностью свыше 80 %, а также имеющих токопроводящие полы (металлические, земляные, железобетонные и т.д.).

**⚡ КАТЕГОРИЧЕСКИ ЗАПРЕЩАЕТСЯ** использовать газовую плиту для обогрева помещения.

**⚡ КАТЕГОРИЧЕСКИ ЗАПРЕЩАЕТСЯ** включать электророзжиг плиты при снятых горелках стола.

**⚡** Во избежание несчастных случаев не допускайте детей к работающей газовой плите.

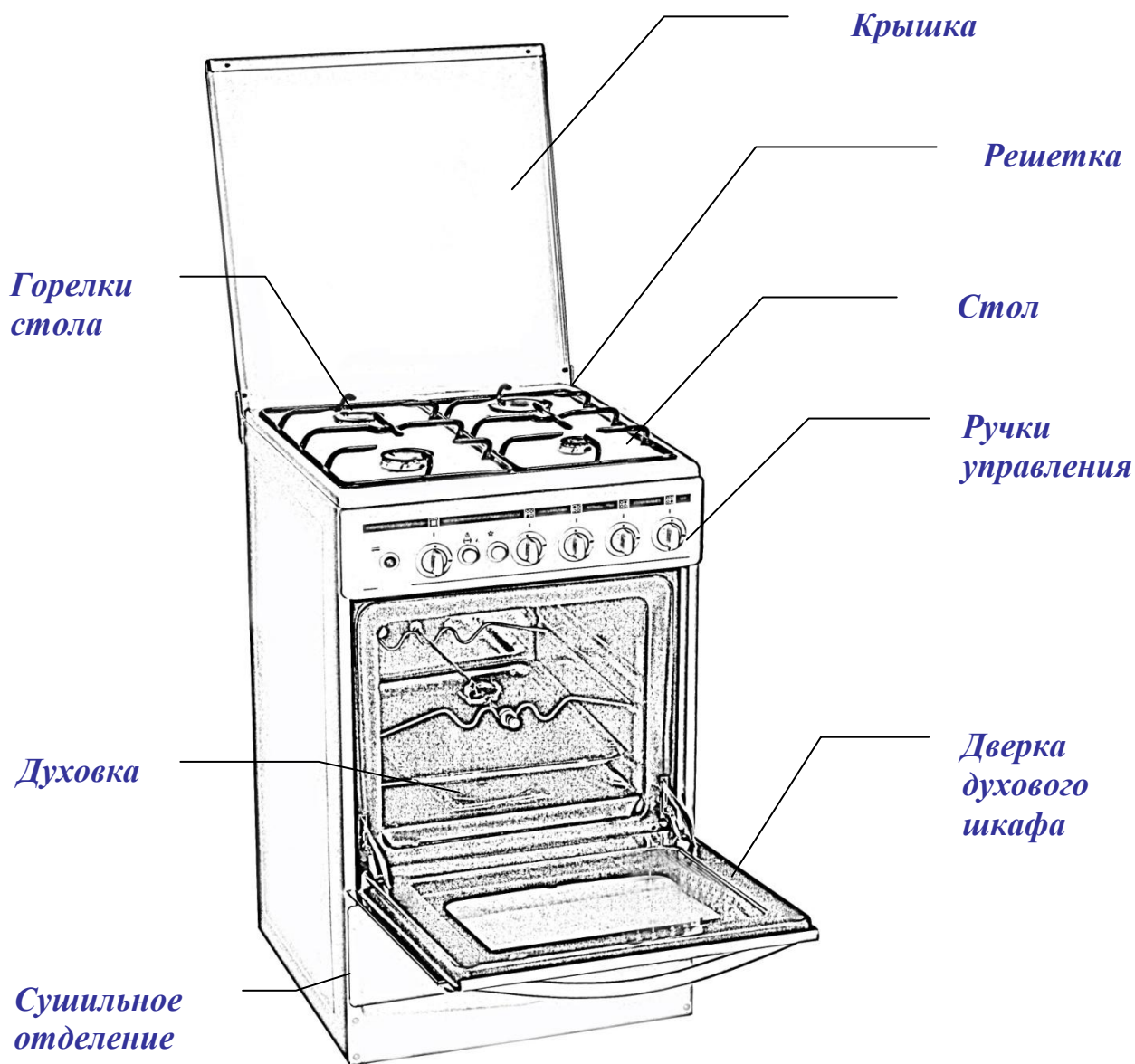
**⚡** Не храните в сушильном отделении легковоспламеняющиеся предметы.

**⚡** Плита при использовании сильно нагревается. Избегайте прикосновения к нагревательным элементам внутри духовки.

✚ Прежде, чем открывать крышку плиты необходимо удалить с нее жидкие загрязнения, а также, стол плиты необходимо остудить прежде, чем накрывать его крышкой.

## 5. УСТРОЙСТВО ПЛИТЫ.

---



*Рис. 2 Газовая плита*

5.1. Плита выполнена в виде тумбы (рис. 2), в которую встроены духовка и хозяйственное отделение для хранения принадлежностей духовки.

5.2. В плитах мод. 14.120 -08 хозяйственное отделение выполнено в виде выдвижного ящика, а в остальных моделях закрыто откидной дверкой.

5.3. Стол плиты имеет 4 горелки различной тепловой мощности. Зажигание горелок стола плит мод. 14.120-01; -08 производится с помощью электророзжига (кнопка на панели поз. 3).



5.4. Управление горелками стола ведется с помощью кранов, краны после положения «полное пламя» имеют фиксированное положение «малое пламя», которое обеспечивает устойчивое горение в экономичном режиме.

5.5. В плитах мод. 14.120.-01; -02; -08 духовка имеет освещение, включение и выключение которой производится кнопкой, расположенной на панели управления (поз. 4 ).

5.6. Плита снабжена четырьмя регулируемыми ножками, при помощи которых устанавливается горизонтальный уровень стола.

5.7. Решетка духовки устанавливается в пазы.

5.8. Жаровня при приготовлении пищи устанавливается на решетку духовки.

## 6. ПОДГОТОВКА К РАБОТЕ И МОНТАЖ.

---

6.1. Плиту следует установить и настроить с учетом требований Правил безопасности в газовом хозяйстве, утвержденных Госгортехнадзором России, и Правил технической эксплуатации и требований безопасности в газовом хозяйстве.

6.2. Плиты должны подключаться только квалифицированным персоналом специализированных организаций, имеющих лицензию на право установки и обслуживания газовых плит. При подключении плиты должен быть заполнен талон установки.

Перед подключением плиты проверить, соответствуют ли условия подключения (вид газа и давление газа) настройке прибора. Параметры настройки прибора приведены в маркировке и технических данных. Прибор не следует присоединять к дымоходу.

6.3. **Важно!** Использование прибора для приготовления пищи на газе ведет к повышению температуры и влажности в помещении. Поэтому в помещении кухни должна быть хорошая вентиляция, для чего необходимо держать открытыми естественные вентиляционные отверстия или должно быть установлено механическое вентиляционное устройство.

При интенсивном и продолжительном использовании прибора может потребоваться дополнительная вентиляция (открывание окна и эффективное проветривание или включение механического вентиляционного устройства).

6.4. Распакованную плиту запрещается переносить за ручку дверцы духовки.

6.5. В плитах, укомплектованных предохранительным щитком, щиток закрепляется перед установкой плиты.

6.6. По степени защиты от пожара плита относится к приборам типа «Х», предназначенным для установки на полу. Мебель, стоящая рядом, должна быть ниже рабочей поверхности стола. Материалы, из которых изготовлена мебель, должны выдерживать нагрев до температуры, превышающей как минимум на 60° С комнатную температуру. Плита должна отстоять от

поверхности стены сзади не менее чем на 70 мм, с левой и правой сторон не менее 20 мм.

Если у Вас установлено какого-либо рода механическое вентиляционное оборудование (например, вытяжной колпак с вентилятором), пожалуйста, обратите внимание на то, что это вентиляционное оборудование должно располагаться на минимальном расстоянии 650 мм от стола плиты.

Мебель, верх которой выше рабочей поверхности стола плиты, а также кухонные полотенца, шторы и т.п. должны находиться на безопасном расстоянии, исключающем их воспламенение.

6.7. Плита оснащена кранами ГМг 2.00, ГМг 10; регулировка малого пламени не требуется.

Кран для управления горелкой духовки оснащен устройством контроля пламени. Это устройство следует приводить в действие не более 15 с. Если горелка по истечении 15 с. не зажглась, то это устройство не следует больше приводить в действие, и перед каждой следующей попыткой зажигания необходимо открыть дверцу духовки и повторить попытку не ранее чем через 1 мин.

6.8. В плитах, оснащенных электророзжигом (мод. 14.120-01; -08) горелки стола зажигаются от искры высоковольтного разряда. Если нажать и удерживать кнопку электророзжига, между разрядником и горелкой на всех конфорках проскакивает искра. Розжигается горелка, на которую подается газ. Если горелка не зажглась, повторите розжиг снова.

**Не допускать заливание электродов электророзжига жидкостями!**

6.9. Для дополнительной безопасности, чтобы плита не опрокинулась (плита подсоединена гибким шлангом и открытую дверку духовки нагрузили свыше 15 кг) плиту следует закрепить крюком (крепится к заднему углу) к стене.

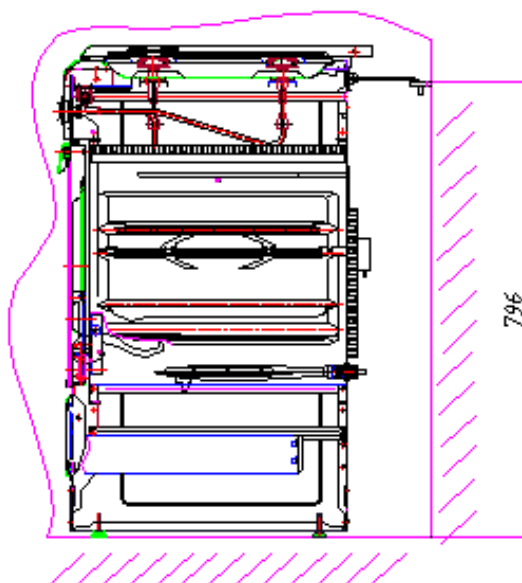


Рис. 3

Для этого выполнить следующее:

- ввернуть опоры в нижний уголок (см. раздел установка регулируемых опор);
- разметить и точно провести среднюю ось на стене рабочего места плиты, на которой отложить размер 795 мм от пола;
- просверлить отверстие  $\varnothing$  6 мм; вставить дюбель и ввернуть шуруп с петлей;
- поставить плиту на место, зацепив крюком за петлю.

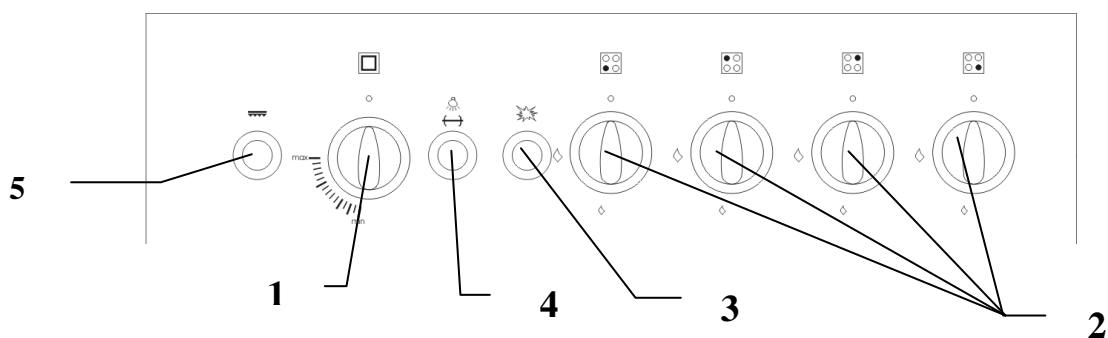


Рис. 4 Панель управления

- 1 – ручка управления горелкой духовки;
- 2 – ручки управления горелками стола;
- 3 – кнопка включения электророзжига;
- 4 – кнопка включения подсветки духовки и электропривода вертела;
- 5 – кнопка включения ТЭНа.

**Примечание:**

Возможно несоответствие знаков со знаками на панели управления.

## 7. ПОРЯДОК РАБОТЫ.

### 7.1. Включение горелок стола.

#### 7.1.1. Чтобы разжечь горелку стола:

- ✚ нажмите на ручку крана и поверните ее против хода часовой стрелки до совмещения знака максимального открытия на панели управления с меткой на ручке (рис. 5).
- ✚ нажмите кнопку электророзжига и отпустите (мод. 14.120-01; -08). Если газ не загорелся, то повторно нажмите и отпустите кнопку (3-5 сек.), в мод. 14.120-03 поднесите зажженную спичку.

#### 7.1.2. Чтобы разжечь горелку стола с устройством «газ-контроль»:

- ✚ нажмите на ручку крана и поверните ее против хода часовой стрелки до совмещения знака максимального открытия на панели управления с меткой на ручке (рис. 5).
- ✚ удерживая ручку крана в нажатом положении, нажмите кнопку эл. розжига и отпустите (мод. 14.120-01; -08) или поднесите зажженную спичку.

- ✚ после появления пламени необходимо удерживать ручку крана в нажатом положении в течение 10 с., это необходимо для срабатывания устройства «газ-контроль»;
- ✚ отпустите ручку и убедитесь, что пламя не погасло

Внимание! При погасании пламени горелки (по любой причине) необходимо установить ручку крана в положение «закрывается» и предпринять попытку повторного зажигания не ранее чем через 1 минуту. Внимание! В моделях плит с устройством «газ-контроль» стола при случайном затухании пламени через 90 сек. произойдет прекращение подачи газа на горелку.

7.1.3. Регулировку интенсивности горения рекомендуется производить дальнейшим поворотом ручки против хода часовой стрелки - при этом не произойдет случайного погасания горелки. При повороте до упора горелка будет работать на минимальном пламени (рис.5).

Чтобы выключить горелку, необходимо ручку крана повернуть по ходу часовой стрелки до упора.



Рис. 5

7.1.4. **ВНИМАНИЕ:** не рекомендуется использовать посуду, имеющую на дне вертикальную реборду.

7.1.5. Размеры посуды и режим работы горелок нужно выбирать таким образом, чтобы пламя не выходило за края и не «лизало» боковые стенки.

7.2. Включение горелки духовки.

7.2.1. Перед первичным использованием духовкой необходимо духовой шкаф вымыть мыльным или содовым раствором, вытереть насухо, а затем прогреть в течение получаса для удаления различных запахов.

7.2.2. Чтобы разжечь горелку духовки необходимо:

- ✚ нажать и повернуть ручку крана против хода часовой стрелки до совмещения знака максимального открытия на панели управления с меткой на ручке (рис. 5);
- ✚ одновременно, откинув крышку запального отверстия в дне духовке (рис. 6), поднести спичку;
- ✚ После появления пламени необходимо удерживать ручку крана в нажатом положении в течение 15 с., это необходимо для срабатывания устройства «газ-контроль»;
- ✚ Отпустите ручку и убедитесь визуально через отверстие в дне духовки, что пламя не погасло. Если горелка не зажглась, повторить розжиг через 1 мин.

При погасании пламени горелки (по любой причине) необходимо повернуть ручку крана в положение «закрыто» и предпринять попытку повторного зажигания не ранее чем через 1 мин.



*Рис. 6. Розжиг духовки*

Управление газовой горелкой духовки выполняется при помощи крана. Температура в духовке регулируется установкой ручки крана в диапазоне между положениями «большое пламя» (290°C) и «малое пламя» (170°C).

7.3. Пользование устройством освещения.

7.3.1. Для визуального наблюдения за выпечкой и жареньем в духовке следует пользоваться устройством освещения (мод. 14.120-01; -02; -08).

7.3.2. Замену лампы производить открыв дверку духового шкафа плиты. (Лампа 220В, 15 Вт). **Внимание!** Прежде чем производить замену лампы, убедитесь, что плита выключена, чтобы избежать опасности поражения электрическим током.

## **РЕКОМЕНДАЦИИ ПО ВЫПЕЧКЕ МУЧНЫХ ИЗДЕЛИЙ.**

Выпечку мучных изделий в плите производить следующим образом:

- ✚ Открыть духовой шкаф.
- ✚ Решетку духовки установить сверху во второй паз.
- ✚ Зажечь духовой шкаф и прогреть в течение 25-30 мин. на максимальном горении.
- ✚ Свое изделие (пирожки, пирог и т. д.) изготовить, уложить на посуду для выпечки, поставить на верх плиты. При нагреве духового шкафа плита прогревается, изделие одновременно подходит.
- ✚ Через 30 мин. поставить изделие на решетку духовки, снизить высоту пламени меньше чем на половину и быстро закрыть духовой шкаф.
- ✚ Через 10 мин. вы обнаружите запах печеного хлеба.

Если вы будете выпекать несколько раз, то после каждой выпечки прогревать духовой шкаф повторно не менее 15 мин.

7.4. Плита мод. 14.120-08 оснащена вертелом с электроприводом. С помощью вертела можно приготовить прекрасное блюдо из куска мяса или птицы.

Для приготовления мясного блюда необходимо:

✚ Включить ТЭН.

✚ Далее необходимо надеть на штырь вертела (рис. 7) приготовленное для жаренья мясо или тушку птицы, зажать ее съемными вилками, застопорить вилки с помощью винтов, затем штырь вертела положить на опоры рамки.

✚ Рамку со штырем вставить в паз духовки, чтобы острие штыря вошло в зацепление с муфтой мотора, в нижние пазы духовки установить решетку с жаровней для сбора жира, закрыть дверку духовки и включить привод вертела.

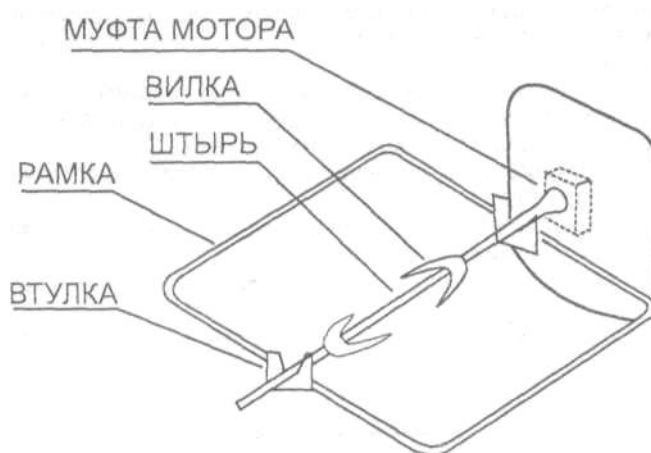


Рис. 7

7.5. ТЭН-гриль включается клавишей со световой индикацией.

Мощность ТЭН-гриля 1,5 кВт (не регулируется)

**ВНИМАНИЕ!** Категорически запрещается одновременно включать горелку духовки и ТЭН-гриль! Это может привести к перегреву и выходу плиты из строя (мод. 14.120-08).

Конструкция плиты рассчитана так, что во время работы ТЭН-гриля дверца духовки должна быть закрыта. Это значительно сокращает время приготовления пищи, предохраняет панель от перегрева.

**ПОМНИТЕ!** Оттопыренные крылышки, ножки и отвисшая шейка птицы пережариваются и обгорают. Поэтому при пользовании вертелом все эти части рекомендуется прижать к тушке и обвязать толстой ниткой. Для закрепления можно использовать толстую иглу с суровой ниткой.

✚ По мере обжаривания мяса рекомендуется поливать его жиром для равномерного зарумянивания.

✚ Время жаренья зависит от приготавливаемого изделия и колеблется в пределах 60-80 минут (для курицы массой около одного килограмма) и 2-2,5 часа (для гуся массой около 2-3 кг).

✚ Запекание пудингов, запеканок и т. п. производится в течение 20-30 мин. в противне на 2-й полке сверху.

✚ Запеканка приобретает лучший внешний вид, если после этого переставить противень с содержимым на 3-ю полку, считая сверху, включив ТЭН на 10-15 мин.

Изложенные рекомендации являются примерными и не исчерпывают всех возможностей использования духовки.

#### 7.6. Рекомендации по уходу за плитой.

7.6.1. Загрязнение крышек и решетки стола может быть удалено с помощью средств для чистки металлических изделий. Огневые каналы в насадках горелок следует чистить щеткой.

Не рекомендуется применение моющих средств, обладающих абразивными свойствами.

7.6.2. Внутренние поверхности духовки и наружные поверхности плиты необходимо промывать салфеткой, смоченной мыльным или содовым раствором, и вытирать насухо.

7.6.3. Не оставляйте на эмалированных деталях плиты пролитые жидкости, содержащие кислоты (сок лимона, уксус, виноградный сок и др.).

✍ Содержите плиту в чистоте. Чистая плита служит дольше, на ней приятно готовить и пища получается аппетитней.

## 8. ВОЗМОЖНЫЕ НЕИСПРАВНОСТИ И МЕТОДЫ ИХ УСТРАНЕНИЯ.

Таблица 3

Наименование неисправностей	Вероятная причина	Метод устранения
Не горит или вяло горит горелка.	В каналы горелки попала грязь или влага.	Прочистить и просушить горелку.
	Засорилось сопло.	*Тонкой проволокой или иглой прочистить сопло.
	Слишком малое давление в сети.	Обратиться в газоснабжающую службу.
Горелка горит напряженно с отрывами пламени.	Слишком большое давление газа.	Уменьшить ручкой подачу газа до стабилизации горения.
При нагревании клинит ручку крана.	Выработалась смазка крана.	*Пересмазать кран (пересмазка 1 раз в 3 года).
Нет искры между разрядником и горелкой	Произошло загрязнение разрядника.	Очистить разрядник.
Вертел не вращается.	Штырь не вошел в муфту моторедуктора.	Вставить штырь.
	Механизм моторедуктора остановился в «мертвой точке».	Включить кнопку моторедуктора и вручную чуть повернуть штырь вертела в любом направлении.
Не срабатывает устройство «газ-контроль» .	Нет контакта в месте присоединения термопары к крану.	* Подтянуть крепежные гайки.
	Конец термопары неправильно выставлен в пламени.	* Выставить положение термопары.
	Неисправна термопара.	* Заменить термопару.
	Неисправен электромагнитный клапан.	* Заменить электромагнитный клапан.
Не горит лампочка	Перегорела лампочка.	Заменить лампочку.



подсветки духовки.	Повреждена проводка.	* Заменить проводку.
Не работает ТЭН или электрогриль.	Повреждена проводка.	* Заменить проводку.
	Неисправен переключатель.	*Заменить.
	Неисправен ТЭН или электрогриль.	* Проверить омметром и заменить;
	Неисправен терморегулятор	*Заменить
Не работает все электрооборудование.	Плита не подключена к сети.	Подключить плиту.
	Обрыв сетевого кабеля.	* Заменить кабель.

\* - работы выполняются сервисной службой.

Другие виды неисправностей как газового, так и электрооборудования устраняются работниками организаций, имеющих лицензию на проведение данных работ.

## **РЕКОМЕНДАЦИИ РЕМОНТНЫМ СЛУЖБАМ**

Установку сопел при ремонте плиты необходимо проводить в соответствии с таблицей 2.

Для замены сопел горелок стола необходимо:

- перекрыть общий кран подачи газа, закрыть все краны плиты;
- снять решетку стола, крышки горелок и горелки с рабочей поверхности стола;
- используйте торцевой ключ S7, чтобы заменить сопла на подходящие для нового газа;
- установите горелки стола, крышки горелок и решетку стола.

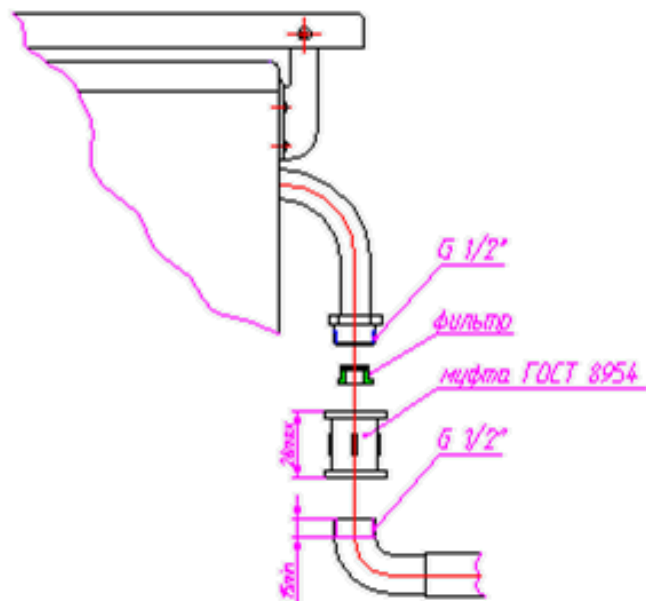
Для замены сопла горелки духовки необходимо:

- перекрыть общий кран подачи газа, закрыть все краны плиты;
- открыть дверку духовки, вынуть надгорелочный лист, с помощью отвертки отогнуть усы горелки духовки и снять горелку; корпус сопла с соплом находится в задней стенке духовки;
- используйте торцевой ключ S7, чтобы заменить сопло на подходящее для нового газа;
- установить горелку духовки, подогнуть усы; установить надгорелочный лист.

После установки сопла его стык проверить обмыливанием на герметичность, при этом необходимо следить, чтобы они были установлены в соответствии с таблицей 2.

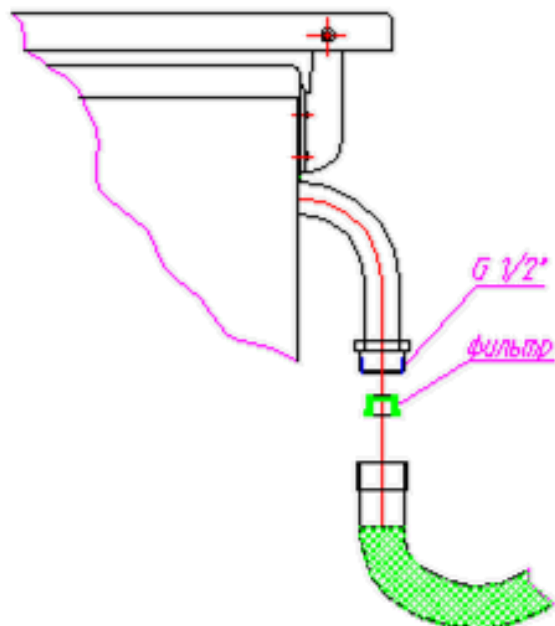
## Подсоединение плиты к газовому стояку (жесткое).

*Жесткое подсоединение плиты к газовому стояку*



## Подсоединение с помощью гибкого присоединительного рукава.

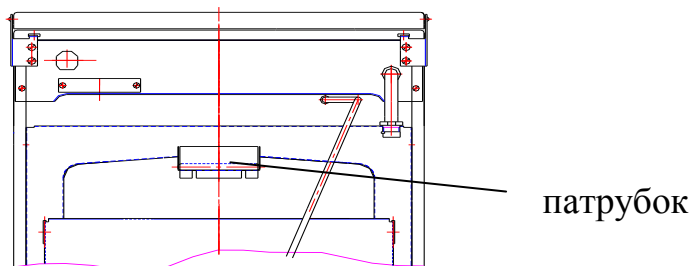
*Подсоединение с помощью гибкого присоединительного рукава*



## Установка патрубка.

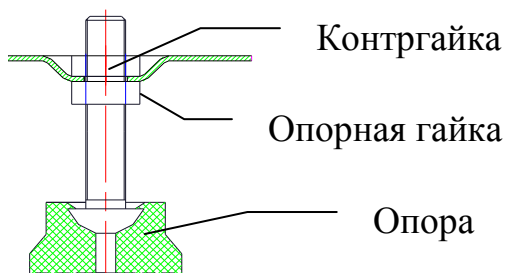
(для плит без электрооборудования)

Патрубок установить в отверстие, предназначенное для выхода горячего воздуха (задняя стенка духовки).



## Установка регулируемых опор.

- Наклонить плиту на одну из боковых сторон.
- Вывернуть опоры из деревянной транспортной обрешётки.
- Ввернуть опоры в нижний уголок, предварительно выставив их на нужную высоту.



Для устранения случайного проворачивания опор в процессе эксплуатации подтянуть контргайку на опоре.

## 9. СВИДЕТЕЛЬСТВО О ПРИЕМКЕ.

Плита газовая бытовая четырехгорелочная мод. 14.120.00.000 заводской номер \_\_\_\_\_ изготовлена и принята в соответствии с требованиями ТР ТС 016/2011 «О безопасности аппаратов, работающих на газообразном топливе», ГОСТ Р 50696-2006, соответствует ТУ 4858-022-00153427-2008, признана годной для эксплуатации.

Штамп ОТК \_\_\_\_\_

Дата выпуска \_\_\_\_\_

Подпись ответственного  
за приемку \_\_\_\_\_

## 10. ГАРАНТИИ ИЗГОТОВИТЕЛЯ.

---

10.1. Плита имеет государственный сертификат соответствия, а предприятие-изготовитель гарантирует соответствие плиты стандартам Российской Федерации и устанавливает гарантийный срок эксплуатации – 1 год со дня продажи через торговую сеть или с момента получения плиты потребителем при вне рыночном потреблении.

10.2. Потребитель вправе предъявить предприятию-изготовителю требования в соответствии со ст.18 «Закона о защите прав потребителей» в отношении плиты, имеющей неисправности производственного характера.

10.3. Изготовитель добровольно удовлетворяет законные требования потребителя при наличии руководства по эксплуатации, при отсутствии руководства по эксплуатации требования рассматриваются в судебном порядке.

10.4. При отсутствии на отрывном талоне штампа с отметкой даты продажи гарантийный срок исчисляется со дня выпуска плиты заводом.

10.5. В течение гарантийного срока неисправности плиты комплексно устраняются персоналом территориальных газовых хозяйств; гарантийная замена узлов и деталей производится за счет завода.

10.6. Представитель организации, производящей ремонт плиты, обязан заполнить отрывной талон и корешок к нему.

10.7. Изготовитель освобождается от ответственности за неисправности, недостатки, возникшие вследствие нарушения потребителем установленных правил использования, **подключения**, хранения, транспортировки товара, действий третьих лиц или если вред причинен вследствие непреодолимой силы.

При использовании плит в кафе, ресторанах, столовых и общежитиях коридорного типа на них не распространяется гарантийный срок эксплуатации.

10.8. Не допускается установка, разборка и ремонт газовой плиты лицами, не имеющими на это право.

## 11. ТЕХНИЧЕСКОЕ ОБСЛУЖИВАНИЕ.

---

11.1 Ввод в эксплуатацию, проверка работы, наладка, замена сопел при переводе плиты на другой вид газа (см. табл. 2), замена смазки кранов и техническое обслуживание в процессе эксплуатации плиты комплексно проводится работниками газовых служб по утвержденному регламенту.

11.2. Владельцу плиты запрещается самостоятельно подключать плиту к газовой сети, а также производить любые виды ее ремонта и смазки.

## 2. ПРАВИЛА ХРАНЕНИЯ.

---

12.1. До установки газовой плиты у потребителя она должна храниться в заводской упаковке в закрытых или других помещениях с естественной вентиляцией без искусственно регулируемых климатических условий. Плиты с электрооборудованием должны храниться в отапливаемых и вентилируемых помещениях при температуре воздуха от плюс 1°C до плюс 40°C и относительной влажности не более 80%. Срок хранения не более 2-х лет.

12.2. Запрещается захват плиты за ручку дверцы или трубу коллектора при переносе.

12.3. Перевозить плиты необходимо в заводской упаковке, в вертикальном положении, не более чем в два яруса по высоте.

12.4. Транспорт и хранилища должны обеспечивать защиту плит от атмосферных осадков и механических повреждений.

12.5. Если вы хотите заменить старую плиту, ее необходимо сдать в специализированную организацию.

12.6. В случае если плита будет отправлена на свалку, помните, что, попав в детские руки, она может быть причиной несчастного случая. Позаботьтесь о том, чтобы сделать ее максимально безопасной. Обрежьте шнур питания, снимите мотор вертела и ТЭН духовки.

### 13. ОТМЕТКА О ПРОДАЖЕ.

---

Плита продана комплектно \_\_\_\_\_

\_\_\_\_\_

\_\_\_\_\_

*(наименование торговой организации)*

Дата продажи \_\_\_\_\_

Штамп

Подпись продавца \_\_\_\_\_

### 14. ТАЛОН УСТАНОВКИ.

---

Плита установлена в г. \_\_\_\_\_

ул. \_\_\_\_\_ дом № \_\_\_\_\_, кв. \_\_\_\_\_

и подключена механиком \_\_\_\_\_

*(наименование организации)*

Механик \_\_\_\_\_

*(подпись, дата)*

***«Плита укомплектована и работоспособна. С руководством по эксплуатации, правилами пользования и гарантийными обязательствами ознакомлен».***

Владелец \_\_\_\_\_

*(подпись, дата)*

**15. Адреса сервисных центров по гарантийному ремонту и обслуживанию газовых плит производства ОАО «ВОЛГОГАЗОАППАРАТ»**

<i>ТЧУП «Постэлектроникс»</i>	<i>Беларусь Минск</i>	220125 г.Минск ул.Острошицкая 10-31 8-10-375-17 2879441 2879858
<i>ИП «Гарант сервис»</i>	<i>ННовгород</i>	603146 г.Н.Новгород ул.Заярская 18 4123601,4163141, 4163151
<i>ООО «Вятка-Сервис»</i>	<i>Санкт-Петербург</i>	196158 г.Санкт-Петербург Московское шоссе д.5 а/я 72 (812)3712464, 3270470, факс 3719228
<i>ИП Аглямова Ольга Вячеславовна</i>	<i>Курск</i>	305044 г.Курск ул.Ухтомского д.2А кв.63 (4712)341439, 342469
<i>ООО «Техногаз»</i>	<i>Саратов, Энгельс</i>	410030 г.Саратов ул. Большая Затонская д.19/21 офис 5 (8452)486329, факс 486328
<i>ООО «Бытовая техника»</i>	<i>Омск</i>	Юр.адрес 644042 г.Омск ул.Иртышская Набережная , д.12 почт.адрес 644076 Омск Просп.Космический 99/2 (3812)308001
<i>ИП Петров Курганская обл. г.Шадринск</i>	<i>Шадринск</i>	641 837 Курганская обл. Шадринский район с.Погореловка ул. К. Маркса д.50 (35253)50056
<i>ИП Каширин В.В. СЦ «ВВК-Сервис»</i>	<i>Красноярск</i>	660078 г.Красноярск ул.Свердловская д.47 кв.36 (392)2323778, 2538280
<i>ООО «АТ-СЕРВИС»</i>	<i>Тюмень</i>	625048 г.Тюмень ул.Барабинская 41,стр.2 (9044)902039, 902059
<i>ЗАО «Сервис Центр Бытовой Техники»</i>	<i>Москва</i>	115409 г.Москва ул.Кантемировская д.20 корп.1 (499)3237877, факс 3237900
<i>ООО «Современный сервис»</i>	<i>Ульяновск</i>	432031 г.Ульяновск,ул.Металлистов 16/7 (8422)732919, 734422
<i>ООО «Техноторговый центр «Северный»</i>	<i>Томск</i>	643040 г.Томск ул.В.Высоцкого д.31А (3822)644325
<i>ООО «Торговый Дом «ВодоГазКомплект»</i>	<i>Казань</i>	420053 г.Казань ул.Поперечно-Ноксинская д.3, офис 5 (843)2475060
<i>ИП Ломакина Юлия Николаевна</i>	<i>Оренбург</i>	460048 г.Оренбург пр.Победы 164/1 кв.32 (3532)437437
<i>ООО «Балтийская газовая компания»</i>	<i>Санкт-Петербург</i>	192019г.Санкт-Петербург,ул.Профессора Качалова 3 (812)3804080, доб. 231
<i>ИП Задерей А.А.</i>	<i>Москва</i>	141402 Московская обл,г.Химки ул.Кольцевая 8 8-9032135306
<i>ООО «ТИКО-сервис»</i>	<i>Оренбург</i>	460000 г.Оренбург,ул.Комсомольская 16 (3532)776764
<i>ООО «ЗВИ Сервис»</i>	<i>Москва</i>	115054 г.Москва ул.Дубининская 69 кор.11 (499)2358878, 2358752

## 16. СВЕДЕНИЯ О СЕРТИФИКАЦИИ.

---

Плита газовая бытовая четырехгорелочная с духовым шкафом мод.14.120.00.000 имеет сертификат соответствия № ТС RU C-RU.СП28.В.00022. Срок действия с 17.12.2014 по 16.12.2019.

## РЕКВИЗИТЫ ЗАВОДА

---

ОАО «Волгогазоаппарат»  
400012, Россия, г. Волгоград, ул. Новодвинская, 16  
Тел./факс (8442) 54-12-15, 54-12-10  
E-mail: [oaovzga@mail.ru](mailto:oaovzga@mail.ru)  
Сайт: [www.oaovzga.ru](http://www.oaovzga.ru)



## **СОДЕРЖАНИЕ**

---

<b>1. ОБЩИЕ УКАЗАНИЯ.</b> .....	4
<b>2. ТЕХНИЧЕСКИЕ ДАННЫЕ.</b> .....	5
<b>3. КОМПЛЕКТНОСТЬ.</b> .....	7
<b>4. ТРЕБОВАНИЯ ТЕХНИКИ БЕЗОПАСНОСТИ.</b> .....	8
<b>5. УСТРОЙСТВО ПЛИТЫ.</b> .....	10
<b>6. ПОДГОТОВКА К РАБОТЕ И МОНТАЖ.</b> .....	11
<b>7. ПОРЯДОК РАБОТЫ.</b> .....	13
<b>8. ВОЗМОЖНЫЕ НЕИСПРАВНОСТИ И МЕТОДЫ ИХ УСТРАНЕНИЯ.</b> .....	18
<b>9. СВИДЕТЕЛЬСТВО О ПРИЕМКЕ.</b> .....	21
<b>10. ГАРАНТИИ ИЗГОТОВИТЕЛЯ.</b> .....	22
<b>11. ТЕХНИЧЕСКОЕ ОБСЛУЖИВАНИЕ.</b> .....	22
<b>12. ПРАВИЛА ХРАНЕНИЯ.</b> .....	23
<b>13. ОТМЕТКА О ПРОДАЖЕ.</b> .....	24
<b>14. ТАЛОН УСТАНОВКИ.</b> .....	24
<b>15. Адреса сервисных центров по гарантийному ремонту и обслуживанию газовых плит производства ОАО «ВОЛГОГАЗОАППАРАТ»</b> .....	25
<b>16. СВЕДЕНИЯ О СЕРТИФИКАЦИИ.</b> .....	26

КОРЕШОК ТАЛОНА № 1

Учета запасных частей для гарантийного ремонта плиты газовой четырехгорелочной  
мод. 14.120.00.000

Изъят « \_\_\_ » 20\_\_ г. Слесарь \_\_\_\_\_

(подпись)  
(фамилия)

**ОАО «ВОЛГОГАЗОАППАРАТ»**

**400012, г. Волгоград, ул. Новодвинская, 16  
тел. ОТК 54-11-93**

**ТАЛОН № 1  
УЧЕТА ЗАПАСНЫХ ЧАСТЕЙ  
ДЛЯ ГАРАНТИЙНОГО РЕМОНТА  
ПЛИТЫ ГАЗОВОЙ ЧЕТЫРЕХГОРЕЛОЧНОЙ  
МОД. 14.120.00.000  
ТУ 4858-022-00153427-2008**

Дата выпуска \_\_\_\_\_

Продана магазином \_\_\_\_\_  
(наименование торго)

Штамп магазина \_\_\_\_\_  
(подпись)

« \_\_\_ » \_\_\_\_\_ 20\_\_ г.

Владелец и адрес \_\_\_\_\_

\_\_\_\_\_  
\_\_\_\_\_  
\_\_\_\_\_  
\_\_\_\_\_  
\_\_\_\_\_  
\_\_\_\_\_  
\_\_\_\_\_  
\_\_\_\_\_  
\_\_\_\_\_  
\_\_\_\_\_  
\_\_\_\_\_  
\_\_\_\_\_  
\_\_\_\_\_  
\_\_\_\_\_

\_\_\_\_\_ Слесарь \_\_\_\_\_  
(дата) (подпись)

Владелец \_\_\_\_\_  
(подпись)

**УТВЕРЖДАЮ**

Начальник \_\_\_\_\_  
(наименование территориального газового хозяйства)

**ШТАМП**

« \_\_\_ » \_\_\_\_\_ 20\_\_ г.

\_\_\_\_\_  
(подпись)

КОРЕШОК ТАЛОНА № 2

Учета запасных частей для гарантийного ремонта плиты газовой четырехгорелочной  
мод. 14.120.00.000

Изъят «\_\_» \_\_\_\_\_ 20\_\_ г. Слесарь \_\_\_\_\_

(фамилия) \_\_\_\_\_ (подпись)

**ОАО «ВОЛГОГАЗОАППАРАТ»**

**400012, г. Волгоград, ул. Новодвинская, 16  
тел. ОТК 54-11-93**

**ТАЛОН № 2  
УЧЕТА ЗАПАСНЫХ ЧАСТЕЙ  
ДЛЯ ГАРАНТИЙНОГО РЕМОНТА  
ПЛИТЫ ГАЗОВОЙ ЧЕТЫРЕХГОРЕЛОЧНОЙ  
МОД. 14.120.00.000  
ТУ 4858-022-00153427-2008**

Дата выпуска \_\_\_\_\_

Продана магазином \_\_\_\_\_  
(наименование торгового предприятия)

Штамп магазина \_\_\_\_\_  
(подпись)

«\_\_\_\_» \_\_\_\_\_ 20\_\_ г.

Владелец и адрес \_\_\_\_\_

\_\_\_\_\_  
\_\_\_\_\_  
\_\_\_\_\_  
\_\_\_\_\_  
\_\_\_\_\_  
\_\_\_\_\_  
\_\_\_\_\_  
\_\_\_\_\_  
\_\_\_\_\_  
\_\_\_\_\_

\_\_\_\_\_ Слесарь \_\_\_\_\_  
(дата) (подпись)

Владелец \_\_\_\_\_  
(подпись)

**УТВЕРЖДАЮ**

Начальник \_\_\_\_\_  
(наименование территориального газового хозяйства)

**ШТАМП**

«\_\_\_\_» \_\_\_\_\_ 20\_\_ г.

\_\_\_\_\_  
(подпись)