

SAMSUNG

**Руководство
пользователя**

**Струйный телефон-факс
SF-330/SF-335T/SF-331P**



www.samsungelectronics.com/fax



JB68-00745KV100

Важная информация по технике безопасности и меры предосторожности

При использовании данного факсового аппарата необходимо всегда соблюдать следующие основные меры предосторожности для снижения риска возникновения пожара, поражения электрическим током и травм:

- 1** Пожалуйста, внимательно прочитайте все инструкции.
- 2** При работе с электроприборами руководствуйтесь здравым смыслом.
- 3** Следуйте всем предупреждениям и инструкциям, которые указаны на аппарате и приведены в сопровождающей литературе.
- 4** Если инструкция по эксплуатации противоречит информации по безопасности, руководствуйтесь информацией по безопасности. Возможно, вы неправильно поняли инструкцию по эксплуатации. Если вы не можете разрешить противоречие самостоятельно, обратитесь за помощью к вашему агенту по продажам или к представителю сервисной компании.
- 5** Перед тем как почистить факсовый аппарат, отключите его от розетки переменного тока телефонного гнезда. Не пользуйтесь жидкими или аэрозольными средствами. Для очистки используйте только влажную ткань.
- 6** Не ставьте факсовый аппарат на неустойчивую тележку, подставку или стол. Он может упасть, что приведет к серьезным повреждениям.
- 7** Никогда не следует размещать факсовый аппарат на радиаторах, обогревателях, кондиционерах или вентиляционных каналах, а также над ними или рядом с ними.
- 8** Следите за тем, чтобы на электрических или телефонных шнурах не стояли какие-либо предметы. Разместите факсовый аппарат так, чтобы по шнурам не ходили люди. Не располагайте аппарат там, где может произойти сгибание телефонного или электрического шнуров. Любая из вышеперечисленных причин может привести к возникновению опасных ситуаций или неправильному функционированию.
- 9** Не перегружайте сетевые розетки и удлинители. Это может снизить эффективность работы аппарата и привести к риску возникновения пожара или поражения электрическим током.
- 10** Следите за тем, чтобы домашние животные не грызли шнуры переменного тока, а также телефонные и компьютерные шнуры.
- 11** Выключите аппарат из телефонного гнезда, компьютера или сетевой розетки переменного тока и обратитесь к квалифицированному персоналу по обслуживанию в следующих случаях:
 - Если какая-либо часть электрошнура, вилки или соединительного кабеля повреждена или износилась.
 - Если на аппарат пролили жидкость.
 - Если на аппарат попал дождь или вода.
 - Если аппарат функционирует неправильно, несмотря на соблюдение всех инструкций.
 - Если аппарат уронили или поврежден его корпус.
 - Если произошли неожиданные и явные изменения в работе аппарата.

- 12** Никогда не вставляйте какие-либо предметы в отверстия на корпусе факсового аппарата. Они могут коснуться деталей под напряжением и привести к риску возникновения пожара или поражения электрическим током. Никогда не проливайте жидкости на факсовый аппарат.
- 13** Для снижения риска поражения электрическим током не разбирайте факсовый аппарат. Если необходим ремонт, отнесите аппарат к квалифицированному технику по обслуживанию. Когда вы открываете или снимаете крышки аппарата, вы подвергаете себя риску контакта с деталями под высоким напряжением и другим видам риска. Неправильно собранный аппарат может тоже привести к поражению электрическим током при последующем использовании.
- 14** Настраивайте только те режимы работы, которые описаны в инструкции по эксплуатации. Неправильная настройка других режимов может привести к повреждениям и потребовать большого объема работы со стороны квалифицированного техника по обслуживанию, чтобы восстановить нормальную работу аппарата.
- 15** Не пользуйтесь аппаратом во время грозы. Из-за молнии может возникнуть риск поражения электрическим током. Если позволяют обстоятельства, отключите линию переменного тока и телефонную линию на время грозы.
- 16** Не устанавливайте аппарат во влажном месте. Это может привести к риску возникновения пожара или поражения электрическим током.
- 17** СОХРАНИТЕ ЭТИ ИНСТРУКЦИИ.

Глава 1: Установка и копирование

Список функциональных возможностей	1.2
Ознакомьтесь с вашим новым аппаратом	1.3
Вид спереди	1.3
Вид сзади	1.3
Панель управления	1.4
Загрузка бумаги	1.5
Тип и размеры бумаги	1.5
Снятие копии	1.6
Установка даты и времени	1.6
Установка номера факса/имени	1.7
Как вводить буквы	1.7
Копирование/прием в режиме экономии чернил	1.8
Регулировка громкости звонка	1.8
Регулировка громкости динамика	1.8

Глава 2: Программирование и набор номера

Как позвонить	2.2
Набор номера без снятия трубки	2.2
Набор номера из телефонной книги	2.2
Сохранение номера в телефонную книгу	2.2
Набор номера одним касанием	2.3
Быстрый набор номера	2.3
Поиск номера в памяти (набор номера из списка телефонов)	2.3
Последовательный поиск в памяти	2.3
Поиск по первой букве	2.4
Повторный набор номера	2.4
Повторный набор последнего набранного номера	2.4
Повторный набор номера из памяти	2.4
Поиск номера, определенного услугой идентификации вызывающего абонента	2.4

Глава 3: Факсовый аппарат

Передача факсового сообщения	3.2
Загрузка документов	3.2
Рекомендуемые параметры для документов	3.2
Настройка параметров разрешения и контрастности документа	3.3
Передача факса в ручном режиме	3.3
Автоматическая передача факсового сообщения	3.3
Автоматический повторный набор номера	3.4
Прием факсового сообщения	3.4
Режимы приема	3.4
Прием в режиме ФАКС	3.5
Прием в режиме ТЕЛ.	3.5

Прием в режиме АВТО	3.5
Прием в режиме A/OT (SF-330/SF-331P)	3.5
Прием в режиме A/OT (SF-335T)	3.6
Прием в режиме DRPD	3.6
Прием при помощи дополнительного телефона (только SF-330/SF-331P)	3.6

Глава 4: Автоответчик

Запись сообщения автоответчика	4.2
Проверка сообщения автоответчика	4.2
Контроль входящих звонков	4.2
Воспроизведение сообщений	4.3
Воспроизведение вновь записанных сообщений	4.3
Воспроизведение всех сообщений	4.3
Переход назад или вперед	4.3
Удаление старых прослушанных сообщений	4.4
Для удаления выбранного сообщения	4.4
Для удаления всех сообщений	4.4
Пользование автоответчиком с удаленного телефона	4.5
Доступ к аппарату	4.5
Использование удаленных команд	4.5

Глава 5: Дополнительные функции

Многоадресная рассылка	5.2
Отложенный факс	5.2
Запрос	5.3
Настройка запроса — передача	5.3
Настройка запроса — прием	5.3
Отмена запланированного задания	5.3
Пересылка факса или сообщения	5.4
Пересылка факса на другой номер	5.4
Пересылка сообщения (только SF-335T)	5.4

Глава 6: Специальные функции

Вставка паузы	6.2
Использование кнопки повторного вызова ("Recall", также "C" или "Flash")	6.2
Использование функции идентификации вызывающего абонента	6.2
Использование функции отключения микрофона	6.3
Для отключения микрофона	6.3
Чтобы снова включить микрофон	6.3
Запись разговора (только SF-335T)	6.3
Отчеты пользователя	6.3
Для распечатки отчета	6.3

Печать факса	6.4
Запись/удаление номеров, помеченных как отправители нежелательной информации	6.5
Вход в режим настройки функции блокировки ненужных факсов	6.5
Установка звуков	6.5
Очистка памяти	6.6
Опции, настраиваемые пользователем	6.6
Установка системных опций/опций автоответчика	6.6

Глава 7: Уход и сервис

Чистка сканера для документов	7.2
Замена картриджа для печати	7.3
Чистка печатающей головки	7.4
Выравнивание печатающей головки	7.4
Просмотр уровня чернил	7.4
Настройка параметров затенения	7.4
Самотестирование	7.5
Чистка картриджа	7.5
Протирание сопел и контактов	7.5
Чистка контактов каретки картриджа	7.5
Сервис картриджа	7.6
Сообщения об ошибках на жидкокристаллическом дисплее	7.7
Устранение проблем	7.9
Проблемы, связанные с факсом	7.9
Проблемы с качеством печати	7.10
Проблемы подачи документов	7.10
Устранение проблем при застревании	7.11
Застревание документов во время отправки	7.11
Бумага застряла во время печати	7.11

Глава 8: Приложение

Технические характеристики	8.2
Пример схемы ITU N°1 (уменьшено до 60,5%)	8.3
Замена штекера (только для Соединенного Королевства)	8.4
Примечания по эксплуатации данного устройства (Новая Зеландия)	8.4
Декларация соответствия (европейские страны)	8.5
В случае возникновения помех (США)	8.6
Маркировка факса (США)	8.6
Информация для телефонной компании (США)	8.7

Глава 1

Установка и копирование

В этой главе описан порядок предварительной установки. Полные инструкции приведены отдельно в Инструкции по установке. Если вы устанавливаете аппарат первоначально или переустанавливаете его, обратитесь к Инструкции по установке, поставляемой вместе с аппаратом.

Список функциональных возможностей

Данный полнофункциональный высококачественный аппарат был сконструирован с использованием самых современных технологий. Он не только соответствует необходимым стандартам, но и превосходит их. Ниже перечислены его многочисленные функциональные возможности:

Общие функциональные возможности

- Экономия чернил (см. "Копирование/прием в режиме экономии чернил" на стр. 1.8)
- Струйная печать на обычной бумаге
- Высокоскоростная (14,4 килобит/сек.) передача факсимильных сообщений
- Сохранение в памяти 40 страниц
- Многоязычный дисплей и отчет: английский, немецкий, французский, итальянский, испанский, португальский и голландский (смотрите "ЯЗЫК" на стр. 6.7.)
- Автономный полнофункциональный факсовый аппарат
- Удобное копировальное устройство на 50 страниц
- Устройство подачи документов (исключает свободное скольжение) на 10 страниц
- Функция быстрого набора 50 номеров (в том числе набор 10 номеров одним касанием)
- Пять режимов приема: ТЕЛ. (телефон), ФАКС (факс), АВТО (автоматический), А/ОТ¹ (автоответчик) и DRPD (различение комбинаций звонков)
- Функция многоадресной рассылки
- Функция отложенной отправки факса для передачи документа в более позднее время.
- Функция запроса на прием/передачи
- Функция повторного набора последних 10 номеров
- Функции управления отчетами, подтверждения передачи, печати журнала, функция телефонной книги и т.д.

Функции, используемые только в аппаратах серии SF-335T

- Встроенный цифровой автоответчик
- Доступ с удаленного телефонного аппарата
- Пересылка сообщений (вы можете запрограммировать аппарат, чтобы он переадресовал вызов, если абонент оставил сообщение).
- Контроль соединения

Функции, используемые только в аппаратах серии SF-331P

- Возможность печати с компьютера
- Совместим с новейшими операционными системами
- Совместное использование по сети

1. Если у вас аппарат серии SF-330 или SF-331P, вам необходимо подключить автоответчик.

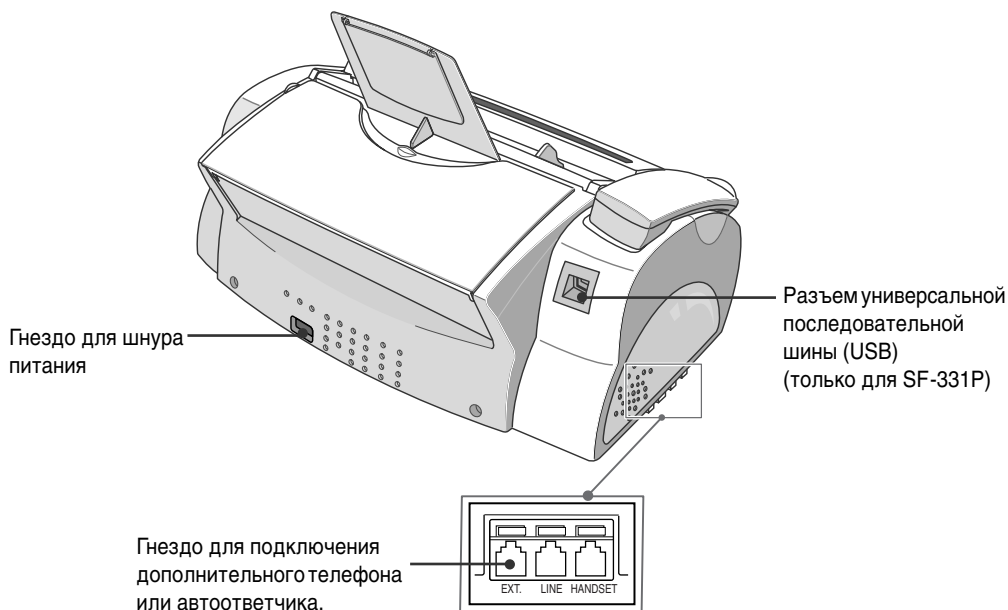
Ознакомьтесь с вашим новым аппаратом

Ознакомьтесь с вашим новым аппаратом с помощью рисунков на следующих страницах.

Вид спереди²

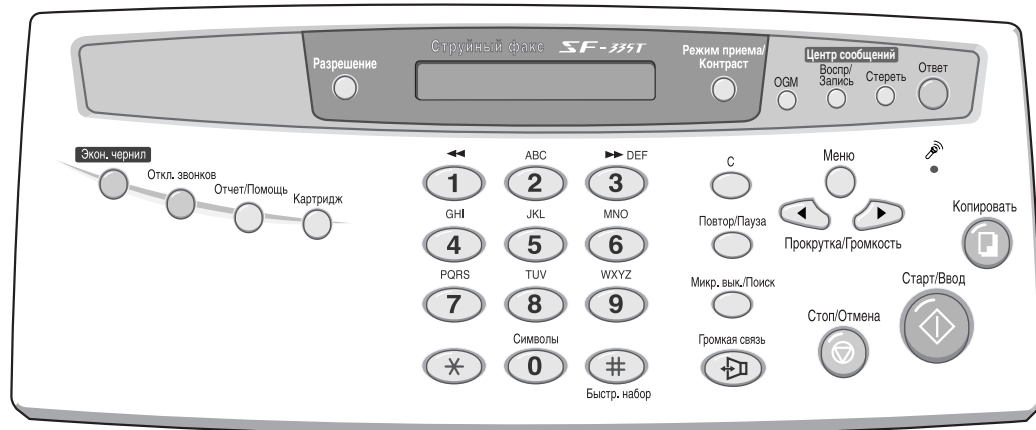


Вид сзади



2. Имейте в виду, что все иллюстрации в данном Руководстве пользователя относятся к аппарату серии SF-335T, поэтому некоторые детали могут отличаться от деталей вашего аппарата.

Панель управления



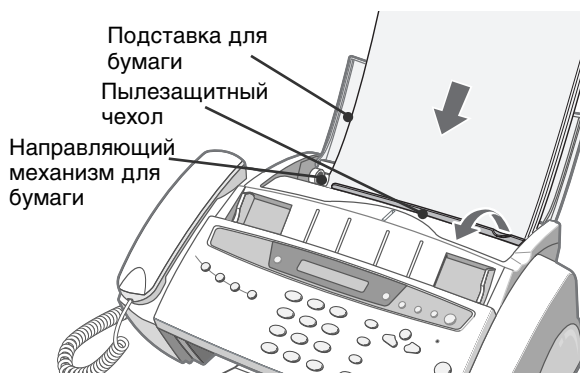
Название кнопки	Функция
Экон. чернил	Используется для экономного расходования чернил. Ее можно включить (вкл) или выключить (выкл).
Откл. звонков	Используется для отключения звука, производимого аппаратом.
Отчет/Помощь	Используется для распечатки данных о состоянии и доступа к справочным файлам (помощь) по эксплуатации вашего аппарата.
Картридж	Используется для установки нового картриджа или замены старого.
Разрешение	Улучшает четкость отправляемого документа.
Режим приема/Контраст	У этой кнопки две функции: Если документ не вставлен, то нажатие этой кнопки переключает аппарат в режим приема. Если документ вставлен, то нажатие этой кнопки изменит контрастность документа.
ОГМ (только для SF-335T)	Используется для записи или воспроизведения исходящего сообщения автоответчика.
Воспр/Запись (только SF-335T)	Воспроизводит входящие сообщения. Используется для записи телефонного разговора.
Стереть (только SF-335T)	Используется для удаления одного сообщения или всех сообщений.
Ответ (только SF-335T)	Включает и выключает автоответчик. Горит, если аппарат работает в режиме автоответчика, и мигает, когда записывается новое сообщение.
◀◀ (только SF-335T)	Используется для повторного прослушивания последнего сообщения или возвращения к предыдущему.
▶▶ (только SF-335T)	Используется для перехода к следующему сообщению.
Кнопочный номеронабиратель	Для набора номера вручную, как вы обычно набираете на телефоне, или для ввода букв во время настройки вашего аппарата.
Символы	Используется для ввода специальных символов при записи имени в режиме редактирования.
Быстр. набор	Используется для хранения и набора 50 наиболее часто используемых номеров телефонов/факсов при помощи двузначной комбинации цифр.
С	Используется при операциях, где необходимо положить трубку.
Повтор/Пауза	Используется для повторного набора последнего вызываемого номера. Также может использоваться вставки паузы во время записи номера в память.
Микр. вык./Поиск	Для отключения микрофона во время разговора. Для поиска номера в памяти.

Название кнопки	Функция
Громкая связь	Используется для того, чтобы говорить, не снимая трубку (только SF-335T) или для набора номеров.
Меню	Используется для выбора специальных функций: настройки, технического обслуживания и т.д.
Прокрутка/Громкость	Используется для отображения предыдущего или следующего пункта меню, регулирования громкости и для передвижения курсора на цифру, которую вы хотите изменить.
Копировать	Используется для копирования документов.
Старт/Ввод	Используется для начала работы или активизации функции, выбранной на дисплее.
Стоп/Отмена	Останавливает выполнение операции в любое время. Также используется для удаления цифр в режиме редактирования.

Загрузка бумаги

Для приема факсов или копирования вставьте бумагу в автоматическое устройство подачи³. Вы можете вставить около 50 листов бумаги. Перед загрузкой бумаги убедитесь, что размер бумаги в Настройке системы установлен правильно. *Более подробная информация приведена в "РАЗМЕР БУМАГИ" на стр. 6.7.*

- 1 Откройте подставку для бумаги и выдвиньте дополнительную подставку.
- 2 Разверните пылезащитный чехол по направлению к вам.
- 3 Разверните веером стопку бумаги, затем выровняйте ее и вставьте ее в автоматическое устройство подачи печатной стороной вверх.
- 4 Нажмите на направляющий механизм для бумаги и сдвиньте его вправо, чтобы ширина лотка соответствовала ширине печатного материала.
- 5 Затем верните пылезащитный чехол в первоначальное положение.



Тип и размеры бумаги

Хорошее качество печати и приема может быть получено при использовании многих видов обычной бумаги. Поскольку качество обычной бумаги сильно варьируется, проверьте качество печати перед покупкой большого количества бумаги. На вашем аппарате можно использовать различные виды бумаги, включая:

- Бумагу для ксерокопирования
- Документную бумагу
- Бумагу двойного назначения

Поскольку бумага различается по своим физическим характеристикам, результаты могут быть разными для различных упаковок бумаги, даже если в этих упаковках находится бумага из одной партии. Если результат неудовлетворительный, попробуйте печатать на другой стороне бумаги, на бумаге другого типа или на такой же бумаге, но из другой упаковки.

3. Устройство автоматической подачи документа

НЕ используйте в вашем аппарате следующие виды бумаги:

- Бумагу в рулонах
- Синтетическую бумагу
- Термографическую бумагу
- Многостраничные формы и документы
- Химически обработанную бумагу
- Бумагу с рельефными и тиснеными надписями

Для факсимильных сообщений можно использовать следующие виды бумаги:

Размер бумаги:	Размеры	Плотность бумаги:
A4	210 мм x 297 мм (8,3 дюйма x 11,7 дюйма)	70 ~ 90 г/м ² (20 ~ 24 фунтов)
"Letter"	210 мм x 297 мм (8,5 дюйма x 11,0 дюйма)	
"Legal"	210 мм x 297 мм (8,5 дюйма x 14,0 дюйма)	

Снятие копии

Если вы хотите сэкономить чернила во время копирования или приема факса, смотрите "Копирование/прием в режиме экономии чернил" на стр. 1.8.

- 1 Переверните страницу лицевой стороной вниз и вставьте ее в устройство подачи документов.
- 2 Отрегулируйте направляющий механизм по ширине документа.
- 3 Вставьте документ в аппарат.
- 4 Отрегулируйте разрешение, нажимая **Разрешение**.
 - Если вы выбрали режим "СТАНДАРТ", он автоматически переключится на режим "УЛУЧШЕННЫЙ".
- 5 Нажмите **Копировать**.
 - На дисплее появится ЧИСЛО КОПИЙ.
- 6 Введите нужное количество копий и нажмите **Старт/Ввод**.
 - На дисплее появится КОЭФ УВЕЛИЧЕНИЯ.
 - Если вы хотите сделать одну копию без специальных опций копирования, еще раз нажмите **Копировать**, и аппарат начнет копирование.
- 7 Выберите нужный масштаб, нажимая < или >, затем нажмите **Старт/Ввод**.
 - Вы можете менять масштаб документа от 50% до 150%, предварительно выбрав определенный размер. Размер по умолчанию - 100%.
- 8 Если вы хотите, чтобы аппарат произвел сортировку документа по копиям, выберите эту опцию.
 - Если вы выбрали сортировку, вам нужно установить ее порядок: обычный или обратный.
- 9 После того, как вы настроили все опции, нажмите **Старт/Ввод**.
 - Когда в аппарате закончится бумага на дисплее появится сообщение ВСТАВЬТЕ БУМАГУ И НАЖМИТЕ СТАРТ/ВВОД. Добавьте бумагу и нажмите **Старт/Ввод**.



Установка даты и времени

Текущие значения даты и времени отображаются на дисплее, когда аппарат включен и готов к использованию (режим ожидания). Дата и время будут печататься на всех отправляемых факсах.

- 1 Нажмите **Меню**.
- 2 Нажимайте < или >, чтобы выбрать УСТ. ДАТА/ВРЕМЯ, затем нажмите **Старт/Ввод**.
- 3 Нажмите **Старт/Ввод**, когда на дисплее появится ФОРМАТ ДАТЫ.
- 4 Нажимайте < или >, чтобы выбрать формат ЕВРОПА или США, затем нажмите **Старт/Ввод**.
- 5 Нажмите **Старт/Ввод**, когда на дисплее появится ДАТА И ВРЕМЯ.
- 6 Установка даты и времени. Вы можете передвигать курсор, нажимая < или >.
 - Если вы ввели неправильную цифру, аппарат подаст звуковой сигнал и не выполнит следующее действие. В этом случае введите правильное число.
 - При установке времени его следует вводить в 24-часовом формате.
- 7 Нажмите **Старт/Ввод** после установки правильной даты и времени.
 - На дисплее появятся установленные вами дата и время, и аппарат вернется в режим ожидания.

Установка номера факса/имени

Если вы не можете настроить эту опцию, даже если вы выполнили все необходимые действия, вы должны проконсультироваться с мастером по обслуживанию или вашим дилером.

Эта информация очень важна для получателя. Она позволяет определить, от кого пришел факс и на какой номер отправить ответ.

- 1 Нажмите **Меню**.
- 2 Нажимайте < или >, чтобы выбрать УСТ. СИСТЕМ. ИД., затем нажмите **Старт/Ввод**.
- 3 Нажмите **Старт/Ввод**, когда на дисплее появится "НОМЕР ФАКСА".
- 4 Введите номер линии, к которой подключен ваш факсовый аппарат.
 - Вы можете ввести до 20 знаков и использовать специальные символы (пробел, знак "плюс" и т.д.).
 - Для ввода разделителя, нажмите #.
 - Для ввода знака "плюс" (+), нажмите *.
 - Если вы ввели неправильную цифру, используйте < или >, чтобы подвинуть курсор к этой цифре и исправить ее.
- 5 После окончания операции нажмите **Старт/Ввод**.
- 6 Нажмите **Старт/Ввод**, когда на дисплее появится ИМЯ ФАКСА.
- 7 При помощи кнопочного номеронабирателя введите имя факса (до 40 символов).
 - Вы можете включить специальные символы (пробел, знак "плюс" и т.д.).
- 8 Нажмите **Старт/Ввод**, когда на дисплее появится правильное имя.
 - После того как вы закончите или нажмете **Стоп/Отмена**, аппарат вернется в режим ожидания.

Как вводить буквы

Если на дисплее появится сообщение с просьбой ввести имя, выполните следующие инструкции.

- 1 Нажмите кнопку, соответствующую нужной букве.
 - Например, для того чтобы ввести букву O, три раза нажмите кнопку с цифрой 6. Каждый раз, когда вы будете нажимать кнопку, на дисплее будут появляться разные буквы: сначала M, затем N, затем O и наконец 6.
 - Перечень букв и соответствующих им кнопок смотрите "Обозначение знаков кнопочного номеронабирателя" на стр. 1.8.
- 2 Таким же образом выберите следующие буквы.
 - Передвиньте мигающий курсор вправо, на дисплее появится следующая буква.
 - Если следующей букве соответствует та же самая кнопка, которую вы нажимали в описанном выше действии, передвиньте курсор, нажав < или >, и снова нажмите эту же кнопку.
- 3 Нажмите **Старт/Ввод**, когда закончите вводить буквы.

Обозначение знаков кнопочного номеронабирателя

Кнопка	Соответствующие цифры, буквы или знаки	Кнопка	Соответствующие цифры, буквы или знаки
1	(Пробел) 1	6	M N O 6
2	A B C 2	7	P Q R S 7
3	D E F 3	8	T U V 8
4	G H I 4	9	W X Y Z 9
5	J K L 5	0 (символы)	+ - , . C / * # & 0

Копирование/прием в режиме экономии чернил

На вашем аппарате предусмотрен режим экономии чернил при копировании документов или приеме факсов.

Нажмите **Экон. чернил**.

- На кнопке появится подсветка, указывающая на то, что включен режим экономии печатной краски. С этого момента на каждую распечатку, за исключением отчетов, будет расходоваться меньше чернил.
- Если качество печати оказалось не таким хорошим, как вы ожидали, отключите режим экономии чернил, снова нажав кнопку **Экон. чернил**, и печатайте в обычном режиме.

Регулировка громкости звонка

На вашем аппарате предусмотрено несколько уровней громкости звонка. Отрегулируйте громкость по своему желанию.

Нажмите **Прокрутка/Громкость** при снятой телефонной трубке.

- Каждый раз, когда вы будете нажимать кнопку, громкость будет уменьшаться или увеличиваться.
- Если уровень громкости стоит на ☺, то аппарат не будет звонить при получении вызова.

Регулировка громкости динамика

Для ведения разговора через динамик вы также можете отрегулировать громкость по своему желанию.

1 Нажмите **Громкая связь**.

- Вы можете также отрегулировать ее во время разговора

2 Нажмите **Прокрутка/Громкость** нужное количество раз.

- Каждый раз, когда вы будете нажимать кнопку, громкость будет уменьшаться или увеличиваться.

Глава 2

Программирование и набор номера

Как позвонить

С помощью вашего нового аппарата вы можете позвонить несколькими способами:

- *Набор номера без снятия трубки*
- *Набор номера из телефонной книги (набор одним касанием и быстрый набор)*
- *Набор номера из списка телефонов*
- *Повторный набор номера*
- *Ручной набор номера со снятием трубки, как на обычном телефоне*

Набор номера без снятия трубки

Для осуществления звонка вам не нужно поднимать трубку. При наборе номера просто нажмите кнопку **Громкая связь** и введите нужные цифры. В зависимости от модели вашего аппарата вам нужно либо поднять трубку, либо продолжать разговор через микрофон.

Если у вас SF-330 или SF-331P

- *После того как вам ответили, вам нужно поднять трубку для разговора.*
- *Если вы хотите чтобы кто-либо, находящийся рядом с вами, участвовал в разговоре, поднимите трубку и нажмите **Громкая связь**, затем продолжайте разговор. Линия все еще соединена и любой человек может слышать ваш разговор. Этот способ разговора называется односторонним.*
- *При использовании одностороннего разговора не кладите трубку рядом с динамиком, поскольку могут возникнуть паразитные искажения звука.*

Если у вас SF-335T

- *Вам не нужно поднимать трубку. Когда вам ответят, говорите в микрофон.*

Набор номера из телефонной книги

Существует два способа набора номера из телефонной книги: набор одним касанием и быстрый набор. Способ записи номеров в память одинаков для обоих способов. Различие между этими двумя способами в том, как набираются сохраненные номера. Для набора одним касанием вы просто нажимаете кнопку (0~9) на номеронабирателе и ждете, пока наберется сохраненный номер. Для быстрого набора вам нужно сначала нажать кнопку **Быстр. набор** и затем двухзначный номер ячейки.

Набор номера из телефонной книги обеспечивает быстрый доступ к наиболее часто используемым номерам. Перед использованием набора номера из телефонной книги вы должны сначала сохранить номер в память.

Сохранение номера в телефонную книгу

- 1 Нажмите и удерживайте кнопку **Быстр. набор** приблизительно две секунды.
 - *На дисплее появится СКОР. [00-50]>##.*
- 2 Введите двухзначный номер ячейки (00~50) и нажмите **Старт/Ввод**.
 - *Ячейки с 00 по 09 используются для набора номера одним касанием, а с 10 по 50 — для быстрого набора.*
- 3 Введите номер телефона/факса, который вы хотите сохранить (до 40 знаков) и нажмите **Старт/Ввод**.
 - *Если вы хотите поставить паузу между цифрами, нажмите **Повтор/Пауза**; на дисплее появится П.*
 - *Если вы ошиблись при вводе цифр, используйте < или >, чтобы переместить курсор под неправильную цифру, затем введите правильную цифру.*

- 4 Введите имя и нажмите **Старт/Ввод**.
 - Если вы не хотите вводить имя, пропустите этот шаг, нажав **Старт/Ввод**. Если вы подписаны на услугу идентификации вызывающего абонента, рекомендуется ввести имя.
 - Имя может содержать до 20 символов. Смотрите "Как вводить буквы" на стр. 1.7.
- 5 Для выхода нажмите **Стоп/Отмена**.

Набор номера одним касанием

- 1 Вставьте документ(ы), который(ые) вы хотите отправить по факсу.
- 2 Нажмите и удерживайте одну из цифр клавиатуры (от 0 до 9).
 - Когда удаленный факсимильный аппарат ответит на звонок, аппарат отсканирует документ в память и начнет передачу, если документ загружен в устройство подачи документов.
 - Чтобы послать факс напрямую, без сканирования в память, выключите функцию ПЕР. ИЗ ПАМЯТИ (смотрите "ПЕР. ИЗ ПАМЯТИ" на стр. 6.7.)
 - На дисплее в течении некоторого времени отображается имя или номер, затем номер автоматически набирается. Вы услышите процесс набора через динамик.
 - Распечатав телефонную книгу, вы можете посмотреть номера, назначенные каждой ячейке памяти. Смотрите "Для распечатки отчета" на стр. 6.3.
 - Если вы установили разрешение Super Fine, то аппарат сначала дозванивается, а затем посылает факс независимо от того, установлена функция ПЕР. ИЗ ПАМЯТИ или нет.

Быстрый набор номера

- 1 Нажмите **Быстр. набор**.
- 2 Введите двухзначный номер ячейки быстрого набора.
- 3 Чтобы набрать номер, нажмите **Старт/Ввод**.
 - Когда удаленный факсимильный аппарат ответит на звонок, аппарат отсканирует документ в память и начнет передачу, если документ загружен в устройство подачи документов.
 - Чтобы послать факс напрямую, без сканирования в память, выключите функцию ПЕР. ИЗ ПАМЯТИ (смотрите "ПЕР. ИЗ ПАМЯТИ" на стр. 6.7.)
 - На дисплее в течении некоторого времени отображается имя или номер, затем номер автоматически набирается. Вы услышите процесс набора через динамик.
 - Распечатав телефонную книгу, вы можете посмотреть номера, назначенные каждой ячейке памяти. Смотрите "Для распечатки отчета" на стр. 6.3.
 - Если вы установили разрешение СВЕРХ ЧЕТК, то аппарат сначала дозванивается, а затем посылает факс независимо от того, установлена функция ПЕР. ИЗ ПАМЯТИ или нет.

Поиск номера в памяти (набор номера из списка телефонов)

Вы можете просмотреть всю телефонную книгу, чтобы найти нужный номер.

Последовательный поиск в памяти

- 1 Нажмите **Микр. вык./Поиск**.
- 2 Нажимайте < или > для перемещения вверх или вниз по списку телефонов, пока не найдете нужный номер.
 - Нажатие > позволяет искать по всей памяти в возрастающем порядке номеров ячеек, а < позволяет искать в убывающем порядке номеров ячеек.
- 3 Когда нужное имя и номер появятся на дисплее, нажмите **Старт/Ввод**, чтобы набрать номер.

Поиск по первой букве

- 1 Нажмите **Микр. выкл./Поиск**.
- 2 Нажмите кнопку с изображением буквы, которую вы хотите найти.
 - Например, если вы хотите найти имя "NEW YORK", нажмите кнопку "6" с изображением "MNO".
 - Аппарат будет искать наиболее близкую запись, поэтому постарайтесь указать как можно точнее.
 - Если аппарат не может найти имя, начинающееся с данной буквы, то он показывает сообщение **НЕ НАЙДЕН**.
- 3 Когда нужное имя и номер появятся на дисплее, нажмите **Старт/Ввод**, чтобы набрать номер.

Повторный набор номера

Вы можете повторно набрать последний набранный номер или десять неповторяющихся номеров, ранее сохраненных в памяти.

Повторный набор последнего набранного номера

- 1 Нажмите **Повтор/Пауза**.
 - Номер набирается автоматически.
 - Если документ загружен, аппарат автоматически начинает его передачу. Если сохраненных номеров нет, аппарат подаст звуковой сигнал.
- 2 Если вы используете SF-330 или SF-331P, поднимите трубку.

Повторный набор номера из памяти

- 1 Нажмите и удерживайте кнопку **Повтор/Пауза** приблизительно две секунды.
- 2 Выберите **ПОСЛЕДН. НОМЕРА** и нажмите **Старт/Ввод**.
 - На дисплее отобразятся последние номера.
- 3 Чтобы найти номер, который вы хотите набрать, нажимайте < или >.
- 4 Когда на дисплее появится правильный номер, нажмите **Старт/Ввод**.
 - Если документ загружен, аппарат автоматически начинает его передачу.

Поиск номера, определенного услугой идентификации вызывающего абонента

Иногда вам нужно знать, кто вам звонил. Чтобы увидеть номер или имя, следуйте инструкциям ниже:

- 1 Нажмите и удерживайте кнопку **Повтор/Пауза** приблизительно две секунды.
- 2 Выберите **CID** и нажмите **Старт/Ввод**.
- 3 Переходите от номера к номеру, нажимая < или >.
 - Идентифицированные вызывающие абоненты отображаются двумя способами: по имени или по номеру. Если номер совпадает с номером, внесенным вами в ячейку набора одним касанием или быстрого набора, и вы назначили имя этой ячейке, аппарат покажет это имя вместо номера.

Глава 3

Факсовый аппарат

Передача факсового сообщения

Передача факса — это очень простая операция, если вы будете следовать инструкциям. В инструкциях описано, как загрузить документ, как установить разрешение/контрастность и как набрать номер.

Загрузка документов

- 1 Вставьте документ(ы) в лоток лицевой стороной вниз так, чтобы на вас "смотрела" та сторона, на которой вы не будете печатать.
 - Убедитесь, что ваш документ сухой и на нем нет скрепок, зажимов и других посторонних предметов.
 - Более подробную информацию о том, какую бумагу вы можете использовать для документов, смотрите "Рекомендуемые параметры для документов" на стр. 3.2.
- 2 Отрегулируйте механизм, направляющий движение бумаги, по ширине документа и вставьте его в устройство автоматической подачи, пока оно не захватит и не втянет его. В документе должно быть не более 10 листов. Как только аппарат определит, что документ вставлен, на дисплее появится сообщение **ДОКУМЕНТ ГОТОВ**.
 - Если вы отправляете несколько листов, убедитесь, что последний лист в стопке подается первым. Вставляйте листы с небольшим толчком, чтобы обеспечить плавную подачу.
 - Вставляйте по одному листу, если страницы, которые вы загружаете, слишком плотные или слишком тонкие. Если документ вставлен неправильно, откройте панель управления, выньте документ и попробуйте вставить его снова.
- 3 Выберите нужные разрешение и контрастность, нажимая **Режим приема/Контраст** и **Разрешение** соответственно.



Рекомендуемые параметры для документов

		Один лист	Несколько листов
Размер документа	Максимальный	216 мм (Ш) x 356 мм (Д) (8,5 дюймов x 14 дюймов)	216 мм (Ш) x 297 мм (Д) (8,5 дюймов x 11,7 дюймов)
	Минимальный	148 мм (Ш) x 128 мм (Д) (5,8 дюймов x 5,0 дюймов)	
Действительная ширина сканирования		210 мм (8,26 дюймов)	
Количество листов, которое можно загрузить за один раз		-	До 10
Толщина документа		0,07 мм ~ 0,15 мм	0,075 мм ~ 0,12 мм
Качество бумаги		Обе стороны без покрытия	

Если документ состоит из нескольких страниц, то все они должны быть одного размера и распечатаны на бумаге одного типа.

НЕ пытайтесь отправлять документы:

- на влажной бумаге
- с невысохшими чернилами или пастой
- на мятой, загнутой или свернутой бумаге
- на слишком тонкой бумаге (на гладкой бумаге толщиной менее 0,07 мм, бумаге для авиапочты и т.д.)
- слишком плотной бумаге (более 0,15 мм)
- бумаге, прошедшей химическую обработку (самоклеющейся бумаге, бумаге с угольным покрытием и т.д.)
- мелованной бумаге (глянцевой и т.д.)
- бумаге короткого или маленького формата (например, наклейки, квитанции и т.д.)
- бумаге, изготовленной из ткани или металла

Для передачи таких документов сначала сделайте фотокопию на обычном копирувальном аппарате и отправьте эту копию.

Настройка параметров разрешения и контрастности документа

Мы рекомендуем отправлять документы, составленные при помощи печатной машинки, флюмастера, черных чернил или лазерного печатающего устройства. Бумага должна быть белой или очень светлой, стандартного веса (не картон).

Изображение голубых полосок на линованной бумаге плохо передается по факсу. Более подробную информацию о том, какую бумагу можно использовать для документов, смотрите "Тип и размеры бумаги" на стр. 1.5. Вам не нужно настраивать разрешение и контрастность при передаче/копировании обычных документов.

При передаче/копировании документов с нестандартными параметрами контрастности (например, фотографии) настройте разрешение и контрастность для обеспечения высококачественной передачи таких документов.

Для настройки разрешения и контрастности.

- 1 Переверните страницу лицевой стороной вниз и вставьте ее в устройство подачи документов. Более подробная информация приведена в "Загрузка документов" на стр. 3.2.
- 2 Нажмите **Разрешение** столько раз, сколько необходимо для настройки нужной резкости и четкости.
 - **СТАНДАРТ** рекомендуется для оригиналов документов со знаками стандартного размера, напечатанными на принтере или печатной машинке.
 - **УЛУЧШЕННЫЙ** рекомендуется для документов с мелкими знаками.
 - **СВЕРХ ЧЕТК** рекомендуется для документов с очень мелкими знаками. Режим **СВЕРХ ЧЕТК** работает только в том случае, если удаленный аппарат также может работать в режиме **СВЕРХ ЧЕТК**.
 - Режим **СВЕРХ ЧЕТК** не используется во время передачи документов, отсканированных в память, например, при многоадресной рассылке или передаче отложенного факса.
 - Во время передачи документа, сохраненного в памяти, например при многоадресной рассылке или передаче отложенного факса, режим **СВЕРХ ЧЕТК** переключится на **FINE**, несмотря на то, что вы выбрали **СВЕРХ ЧЕТК**.

Нажмите **Режим приема/Контраст** столько раз, сколько необходимо для настройки нужной яркости.

- Режим **НОРМАЛЬНЫЙ** рекомендуется для обычных документов, написанных от руки, напечатанных на печатной машинке или на принтере.
- **СВЕТЛЫЙ** рекомендуется для темной печати.
- **ТЕМНЫЙ** рекомендуется для светлой печати или неярых надписей, сделанных карандашом.
- **ФОТО** используется при передаче цветных или выполненных в полутонах фотографий и документов. Если включен режим *Photo*, разрешение будет автоматически установлено на **УЛУЧШЕННЫЙ**.
- При копировании или передаче документов параметры разрешения/контрастности автоматически переключатся в режим по умолчанию.

Передача факса в ручном режиме

- 1 Переверните страницу лицевой стороной вниз и вставьте ее в устройство подачи документов. Более подробная информация приведена в "Загрузка документов" на стр. 3.2.
- 2 Поднимите трубку и нажмите **Громкая связь**.
- 3 Наберите номер удаленного факса при помощи кнопочного номеронабирателя.
- 4 Нажмите **Старт/Ввод**, когда услышите факсовый сигнал.
- 5 Положите трубку на место.

Автоматическая передача факсового сообщения

Для передача факса в автоматическом режиме, вы должны сохранить номера в функцию быстрого набора. Подробную информацию о том, как сохранить номер в функцию набора одним касанием или быстрого набора, смотрите "Сохранение номера в телефонную книгу" на стр. 2.2

- 1 Переверните страницу лицевой стороной вниз и вставьте ее в устройство подачи документов. Более подробная информация приведена в "Загрузка документов" на стр. 3.2.
- 2 Наберите номер из функции набора одним касанием или быстрого набора. Если вы используете быстрый набор, вам надо нажать **Старт/Ввод**.
 - Аппарат отсканирует документ в память и начнет передачу. Если опция **ПЕР. ИЗ ПАМЯТИ** отключена, аппарат сначала наберет номер и затем начнет передачу.
 - Вы можете настроить аппарат для автоматической распечатки подтверждения. Более подробная информация приведена в "ПОДТВ. ПЕРЕДАЧИ" на стр. 6.7.

Автоматический повторный набор номера

Если во время передачи факса набранный вами номер был занят или не было ответа, аппарат будет повторно набирать номер через каждые три минуты максимум два раза.

Перед повторным набором номера на дисплее появится сообщение **ДЛЯ ПОВТОРА НАЖМИТЕ СТАРТ/ВВОД**.

Нажмите **Старт/Ввод**, чтобы сразу повторно набрать номер.

Или нажмите **Стоп/Отмена**, чтобы отменить повторный набор номера, аппарат вернется в режим ожидания.

Прием факсового сообщения

Перед приемом факса, убедитесь, что в аппарате установлена бумага соответствующего размера для приема факсов. Подробную информацию о том, какого типа бумагу вы можете использовать, смотрите "Тип и размеры бумаги" на стр. 1.5.

Режимы приема

На вашем факсовом аппарате имеется несколько различных режимов приема: ТЕЛ., ФАКС, АВТО, и А/ОТ. Для получения факсов в режиме DRPD сначала смотрите "DRPD РЕЖИМ" на стр. 6.8. Если вы пользуетесь аппаратом серии SF-335T, вам необходимо нажать кнопку **Ответ**, чтобы выбрать режим ТАМ. Не нажимайте кнопку **Режим приема/Контраст**. Если в аппарате нет документа, вы можете изменить режим приема, нажав **Режим приема/Контраст**. В следующей таблице дано описание работы в каждом режиме:

Режим приема	Ваша модель	Как работает	Раздел для справки
ФАКС	Все модели	Аппарат отвечает на входящие звонки и сразу переходит в режим приема, ожидая факс.	Прием в режиме ФАКС на стр. 3.5.
ТЕЛ.		Автоматический прием факсовых сообщений отключен. Вы можете принять факс только вручную, нажав Старт/Ввод.	Прием в режиме ТЕЛ. на стр. 3.5.
АВТО		Ваш аппарат получит факс в автоматическом режиме после воспроизведения установленного вами числа звонков. Если факсовый сигнал отсутствует, аппарат будет продолжать подавать сигнал, сообщая вам, что это телефонный звонок. Вам надо поднять трубку и ответить на звонок. Если вы не поднимете трубку вашего аппарата, он переключится в режим автоматического приема.	Прием в режиме АВТО на стр. 3.5.
А/ОТ	SF-335T	Ваш аппарат воспроизводит сообщение с приветствием для вызывающего абонента, который потом может оставить входящее сообщение на вашем аппарате, или отправить вам факс.	Прием в режиме Автоответчика (SF-335T) на стр. 3.6.
	SF-330/ SF-331P	Вам необходимо подключить автоответчик к гнезду дополнительной линии EXT на вашем аппарате. Когда звонит телефон, автоответчик отвечает на звонок и сохраняет сообщения абонентов, если они их оставляют. Если ваш аппарат определяет факсовый гудок на линии, он автоматически переключится в режим приема факсовых сообщений.	Прием в режиме Автоответчика (SF-330/SF-331P) на стр. 3.5.

Если вы редко используете факсовую линию для телефонных разговоров, настройте ваш аппарат на автоматический прием факса, выбрав режим ФАКС или АВТО.

Прием в режиме ФАКС

Чтобы настроить аппарат для приема в режиме ФАКС, несколько раз нажмите **Режим приема/Контраст**, пока на дисплее не появится РЕЖ. ФАКС.

- В режиме ожидания слово "ФАКС" появляется в правом углу дисплея.
- Когда поступает вызов, аппарат отвечает после второго звонка и получает факс автоматически. После завершения приема аппарат вернется в режим ожидания.
- Если вы хотите изменить настройки опции "ЗВ ПЕРЕД ОТВЕТОМ", смотрите "ЗВ ПЕРЕД ОТВЕТОМ" на стр. 6.7.

Прием в режиме ТЕЛ.

Чтобы настроить аппарат для приема в режиме ТЕЛ., несколько раз нажмите **Режим приема/Контраст**, пока на дисплее не появится РЕЖ. ТЕЛ..

В режиме ожидания слово "ТЕЛ." появляется в правом углу дисплея.

- 1 Когда телефон зазвонит, поднимите трубку и ответьте на звонок. Если вы пользуетесь аппаратом серии SF-335T, и не ответили на вызов после того, как аппарат прозвонил установленное количество раз¹, включится воспроизведение вступительного сообщения автоответчика.
- 2 Если вы слышите факсовый гудок или если абонент на другом конце просит вас принять документ, нажмите **Старт/Ввод**. Убедитесь, что в аппарате нет документа, или что во время передачи документа на дисплее аппарата высвечиваются буквы "ТХ".
- 3 Положите трубку.

Прием в режиме АВТО

Чтобы настроить аппарат для приема в автоматическом режиме АВТО, несколько раз нажмите **Режим приема/Контраст**, пока на дисплее не появится РЕЖ. АВТО.

- В режиме ожидания слово "АВТО" появляется в правом углу дисплея.
- При поступлении вызова аппарат отвечает на него. Если должен прийти факс, аппарат переключается в режим приема. Если факсовый сигнал отсутствует, аппарат будет продолжать подавать сигнал, сообщая вам, что это телефонный звонок. Вы должны поднять трубку, чтобы ответить на звонок, в противном случае, примерно через 25 секунд аппарат переключится в режим автоматического приема.

Прием в режиме Автоответчика (SF-330/SF-331P)

Вам необходимо подключить автоответчик, чтобы пользоваться этим режимом получения. Чтобы настроить аппарат для приема в режиме А/ОТ, несколько раз нажмите **Режим приема/Контраст**, пока на дисплее не появится РЕЖ. АВТООТВ.

В режиме ожидания слово "А/ОТ" появляется в правом углу дисплея.

- Когда звонит телефон, подключенный автоответчик отвечает на звонок и сохраняет сообщения абонентов, если они их оставляют. Если аппарат определяет факсовый сигнал, он переключается в режим приема.
- Если вы включили режим А/ОТ, а автоответчик выключен или не подключен к вашему аппарату, аппарат автоматически переключится в режим приема после нескольких звуковых сигналов.
- Если на вашем автоответчике есть функция "Счетчик звуковых сигналов, настраиваемый пользователем", настройте аппарат так, чтобы он отвечал на входящие звонки после максимум 4 звуковых сигналов.
- Если звуковой сигнал вызова слишком тихий из-за плохого качества телефонной линии, это может привести к неправильной работе факсового аппарата или автоответчика.
- Если у вас установлен режим ТЕЛ. и к вашему аппарату подсоединен автоответчик, вы должны отключить автоответчик, иначе вступительное сообщение автоответчика прервет ваш телефонный разговор. Некоторые автоответчики могут быть несовместимы с вашим аппаратом.
- Если на входящий вызов отвечает автоответчик, он записывает факсовый сигнал, пока он не поймет, что идет факс. Поэтому ваш автоответчик может сообщить вам о наличии голосового сообщения, несмотря на то, что это факс.

1. Великобритания: 20, другие страны: 13

Прием в режиме Автоответчика (SF-335T)

Если вы используете аппарат серии SF-335T, вы можете включить/выключить режим ТАМ, нажав кнопку **Ответ**, а не **Режим приема/Контраст**. Как только вы нажали **Ответ**, чтобы включить режим ТАМ, аппарат воспроизведет сообщение и вернется в режим ожидания. В правом углу дисплея появится слово "ТАМ" и загорится кнопка **Ответ**.

- Когда к вам поступит звонок, автоответчик ответит на него сообщением с приветствием.
- Аппарат запишет сообщение абонента. Если аппарат определяет факсовый сигнал, он переключается в режим приема.
- Каждый раз, когда аппарат воспроизводит сообщение с приветствием или когда записывает входящее сообщение, вы можете поднять трубку и поговорить с абонентом. Если во время записи не хватит памяти, ваш аппарат подаст звуковой предупреждающий сигнал и разъединит линию. Аппарат не будет выполнять функции автоответчика, пока вы не сотрете все записанные сообщения.
- Если во время записи сообщения произойдет отключение электроэнергии, то аппарат не запишет сообщение.
- Если вы хотите поговорить с абонентом во время записи входящего сообщения с другого телефона на этой же линии, поднимите трубку и нажмите **"#"** (решетку) и **"*"** (звездочку).

Прием в режиме DRPD

DRPD означает "Различение комбинаций звонков", и эта услуга предоставляется телефонной компанией. Она позволяет пользователю использовать одну телефонную линию, чтобы отвечать на звонки, поступающие с нескольких телефонных номеров. Чтобы получать факсы в режиме DRPD, вы сначала должны установить услугу DRPD и активизировать ее. Как только вы активизировали режим DRPD, вы можете выбрать один из режимов получения (FAX, TEL и AUTO), нажав кнопку **Режим приема/Контраст**. Чтобы установить режим DRPD, смотрите "DRPD РЕЖИМ" на стр. 6.8.

Несколько раз нажмите **Режим приема/Контраст**, пока на дисплее не появится DRPD режим.

- Теперь аппарат будет различать факсовый и телефонный звонок, как запрограммировано.
- В режиме ожидания слово "DRPD" появляется в правом углу дисплея.

Если вы меняете номер вашего факса или подключите аппарат к другой телефонной линии, необходимо будет заново установить режим DRPD. После того как вы установили DRPD, снова наберите номер вашего факса, чтобы убедиться, что ваш аппарат отвечает факсовыми гудками. Затем позвоните на другой номер этой линии, чтобы убедиться, что аппарат отвечает обычными телефонными гудками.

Прием при помощи дополнительного телефона (только SF-330/SF-331P)

Если к вашему аппарату подключен дополнительный телефон, вы можете начать прием факса с этого удаленного аппарата.

- 1 Ответьте на вызов с дополнительного телефона.
- 2 Если вы слышите факсовый сигнал, последовательно нажмите ***9*** (код удаленного приема).
 - Ваш факсовый аппарат определит код и начнет прием документа.
 - Код предварительно установлен на заводе. Первая и последняя звездочки не могут быть изменены, но вы можете поменять цифру в середине комбинации на любую от 0 до 9. Более подробная информация приведена в "КОД НАЧАЛА ПРИЕМА (только SF-330/SF-331P)" на стр. 6.7.
- 3 Положите трубку, если ваш факсовый аппарат начал прием.

Глава 4

АВТООТВЕТЧИК

Эта глава предназначена только для пользователей SF-335T. Если у вас аппарат серии SF-330 или SF-331P, пожалуйста, обратитесь к Руководству пользователя, поставляемому производителем автоответчика.

В данной главе даны инструкции, как проверить на автоответчике сообщение с приветствием, контролировать входящие звонки, воспроизводить/стирать сообщения и получить доступ к вашему аппарату с удаленного телефона. Все инструкции в этой главе предполагают, что ваш аппарат настроен для работы в режиме A/OT (автоответчика). В серии SF-335T в качестве средства для записи используется электронная память. Время записи зависит от содержания сообщения. Общее время записи (вступительное сообщение автоответчика + входящие сообщения) составляет около 15 минут.

Запись сообщения автоответчика

Сообщение автоответчика — это вступительное сообщение, которое воспроизводится каждый раз, когда поступает вызов и аппарат работает в режиме А/ОТ. Более подробную информацию о режимах приема смотрите "Прием в режиме Автоответчика (SF-335T)" на стр. 3.6.

- 1 Нажмите и удерживайте **OGM**, пока не услышите звуковой сигнал.
- 2 Начинаяте говорить в микрофон на расстоянии 30 см, как только на дисплее появится сообщение ЗАП..
 - Вы можете записать сообщение продолжительностью не более 20 секунд.
 - Рекомендуется записать сообщение продолжительностью менее 15 секунд, чтобы предотвратить несрабатывание аппарата при получении входящих факсов из-за длинного сообщения.
 - Нажмите **Стоп/Отмена** или **OGM**, если хотите остановить запись до того, как закончится время.
 - После того как сообщение записано, на дисплее аппарата ненадолго появится дата и время записи сообщения. Затем, после автоматического воспроизведения сообщения, на дисплее появится продолжительность его звучания.

Проверка сообщения автоответчика

Сообщение автоответчика воспроизводится каждый раз, когда на ваш аппарат, работающий в режиме автоответчика (ТАМ), поступает звонок.

Нажмите **OGM**.

- На дисплее появится время записи сообщения. Затем, после воспроизведения сообщения, на дисплее будет идти отсчет в обратную сторону секунд продолжительности его звучания.

Контроль входящих звонков

Функция контроля звонков очень удобна, если вы хотите, чтобы вас не беспокоили звонками. Для использования этой функции вам сначала необходимо включить Контроль звонков при помощи опций ТАМ. Чтобы узнать, как включить или отключить эту функцию, смотрите "ВКЛ ДИН. ДЛЯ А/О" на стр. 6.8.

- 1 Если функция контроля звонков включена и идет запись сообщения, вы услышите голос абонента через динамик.
- 2 Поднимите трубку, если хотите поговорить с ним.
 - Аппарат прекратит запись сообщения, и вы сможете поговорить с абонентом.
 - Если во время записи сообщения произойдет отключение электроэнергии, то аппарат не запишет сообщение.

Воспроизведение сообщений

Если у вас на аппарате есть записанные сообщения, то кнопка **Ответ** будет мигать, и дисплей покажет, что у вас есть новые сообщения, например, New: 1 ICM: 3. ("New: 1" означает, что есть одно новое сообщение, и "ICM: 3" означает, что всего записано три сообщения.)

Воспроизведение вновь записанных сообщений

Просто нажмите **Воспр/Запись**.

- На дисплее аппарата ненадолго появится время записи, затем сообщение будет воспроизведено. Эта процедура повторяется для каждого **НОВОГО** сообщения.
- Если на дисплее появляется сообщение 50s (01/03), "01" означает номер воспроизводимого в данный момент сообщения, а "03" — сколько всего сообщений в памяти. "50s" означает продолжительность воспроизводимого в данный момент сообщения. Отсчет времени идет в обратную сторону по мере воспроизведения сообщения.

Воспроизведение всех сообщений

Нажмите и удерживайте **Воспр/Запись**, пока не услышите звуковой сигнал.

- Будут воспроизведены все сообщения. На дисплее ненадолго появится продолжительность каждого сообщения, затем аппарат воспроизведет **ВСЕ** сообщения.
- Если на дисплее появляется сообщение 50s (01/03), "01" означает номер воспроизводимого в данный момент сообщения, "03" — сколько всего сообщений в памяти. "50s" означает продолжительность воспроизводимого в данный момент сообщения. Отсчет времени идет по мере воспроизведения сообщения.
- Нажмите **Стоп/Отмена** или **Воспр/Запись**, чтобы остановить воспроизведение перед последним сообщением. Во время воспроизведения сообщений на дисплее появляется разная полезная информация.

Переход назад или вперед

Для перехода назад

Нажмите <<(1) во время прослушивания сообщения.

- Если вы нажмете <<(1) во время воспроизведения сообщения, то аппарат воспроизведет его еще раз.
- Если вы нажмете <<(1) два раза, то аппарат перейдет к предыдущему сообщению и воспроизведет его.

Для перехода вперед

Нажмите >>(3) во время прослушивания сообщения.

- Аппарат перейдет к следующему сообщению и воспроизведет его.
- Если вы нажмете >>(3) во время воспроизведения последнего сообщения, аппарат подаст звуковой сигнал и вернется в режим ожидания.

Удаление старых прослушанных сообщений

По мере записи сообщений заполняется память вашего аппарата. Старые сообщения, которые вы уже прослушали, надо стереть, чтобы освободить место для новых сообщений. Если во время записи заканчивается память, ваш аппарат подаст звуковой предупреждающий сигнал и разъединит линию. Аппарат не будет выполнять функции автоответчика, пока вы не сотрете записанные сообщения. Поэтому старые сообщения следует стирать.

Для удаления выбранного сообщения

Нажмите **Стереть** во время воспроизведения сообщения.

- **БУДЬТЕ ОСТОРОЖНЫ!** Если вы нажмете **Стереть** во время воспроизведения сообщения, то отменить это действие или восстановить сообщение будет уже невозможно.
- Выбранное сообщение будет стерто, во время удаления на дисплее появится сообщение **СТИРАНИЕ**.

Для удаления всех сообщений

1 Нажмите **Стереть**. На дисплее появится вопрос, хотите ли вы стереть **ВСЕ** сообщения.

2 Нажмите **Старт/Ввод**, если это так.

- Все сообщения будут стерты из памяти. Во время удаления на дисплее появится сообщение **СТИРАНИЕ**.
- Если вы не хотите стирать все сообщения, нажмите **Стоп/Отмена** после вопроса на дисплее, и аппарат вернется в режим ожидания.

Пользование автоответчиком с удаленного телефона

Нет необходимости находиться рядом с панелью управления аппарата, чтобы пользоваться автоответчиком. Если у вас есть доступ к телефону с кнопочным номеронабирателем, вы можете пользоваться многими функциями, такими как воспроизведение сообщения, независимо от того, где вы находитесь.

Для пользования вашим аппаратом с удаленного телефона вам необходимо ввести пятизначный пароль удаленного доступа. Пароль удаленного доступа предварительно установлен на заводе на "#139#". Вы можете поменять его на любой при помощи опции пользователя. Более подробная информация приведена в "КОД УДАЛ ДОСТУПА" на стр. 6.8.

Доступ к аппарату

- 1 Позвоните на ваш аппарат с телефона с кнопочным номеронабирателем.
- 2 Как только аппарат ответит приветствием, введите ваш пароль удаленного доступа.
 - Аппарат узнает правильный пароль, и вы услышите два коротких звуковых сигнала (подтверждение).
- 3 Введите удаленную команду для выполнения соответствующей операции в течение 15 секунд.
 - Как только указанная операция будет выполнена, вы услышите короткий сигнал. Если вам надо выполнить еще одну операцию, введите другую команду. Если вы введете удаленный код во время ответа аппарата на вашу команду, он прекратит выполнение текущей операции и начнет новую. смотрите "Использование удаленных команд" на стр. 4.5., как пользоваться удаленными командами.
- 4 Нажмите #0 для окончания сеанса удаленной связи.
Если вы не введете "#0", ваш аппарат не отключится в течение еще нескольких минут.

Использование удаленных команд

В таблице ниже перечислены удаленные коды, которые вы должны использовать для удаленных операций:

Код	Операция
#0	Окончание сеанса удаленных операций.
#1	Переход к предыдущему сообщению. Аппарат пропускает текущее сообщение и воспроизводит предыдущее.
#2	Воспроизведение новых сообщений. Аппарат подает звуковой сигнал и воспроизводит все новые сообщения. Если новых сообщений нет, аппарат подаст четыре звуковых сигнала и будет ждать следующей команды.
#3	Переход к следующему сообщению. Аппарат пропускает текущее сообщение и воспроизводит следующее.
#4	Изменение сообщения автоответчика. Говорите в трубку после ввода команды. Нажмите #, когда закончите. Если время записи закончится, аппарат прекратит запись и воспроизведет сообщение.
#5	Воспроизведение сообщений. Аппарат подает звуковой сигнал и воспроизводит сообщения по порядку. После воспроизведения сообщения аппарат ждет следующей команды. Для прослушивания следующего сообщения нажмите и удерживайте * в течение 15 секунд. Если новых сообщений нет, аппарат подаст четыре звуковых сигнала и будет ждать следующей команды.
#6	Изменение вступительного сообщения (OGM). Аппарат подает звуковой сигнал в подтверждение готовности к записи нового сообщения. Говорите в трубку. Нажмите #, когда закончите.
#7	Стирает сообщение, воспроизводимое в данный момент, и воспроизводит следующее.
#8	Включает и отключает режим ТАМ (автоответчик). Аппарат воспроизводит сообщение с приветствием, если включен режим ТАМ. Затем, при каждом нажатии #8, режим ТАМ отключается, затем включается снова.
#9	Стирает все сообщения.
*	Воспроизводит следующее входящее сообщение (ICM), если вы вводите #5 или #2.
#*	Окончание работы факсового аппарата в режиме автоответчика. Этот код используется на дополнительном телефоне, подключенном к той же линии, что и ваш факсовый аппарат.

Глава 5

Дополнительные функции

В этой главе вы узнаете, как пользоваться дополнительными функциями вашего аппарата. Например, как послать одни и те же документы по нескольким номерам многоадресная рассылка, или как настроить ваш аппарат для передачи факсов в заранее установленное время (Отложенный факс).

Многоадресная рассылка

Используя функцию многоадресная рассылка, вы можете автоматически отсканировать и отправить документы нескольким разным получателям. Документы будут автоматически стерты из памяти после окончания рассылки.

- 1 Переверните документ лицевой стороной вниз и вставьте его в аппарат.
- 2 Нажмите **Меню**.
- 3 Нажимайте < или >, чтобы выбрать ДОП. ФУНКЦИИ, затем нажмите **Старт/Ввод**.
- 4 Выберите УСТ. МНОГОАДРЕС., нажимая < или >, затем нажмите **Старт/Ввод**.
- 5 Введите номер факса
 - Вы можете ввести номер при помощи функции набора одним касанием или двузначной комбинации быстрого набора.
 - Вы может ввести 5 номеров факсов для выполнения одной операции рассылки по нескольким адресам.
- 6 Нажмите **Старт/Ввод**, когда на дисплее появится правильный номер.
 - Если у вас больше номеров, выберите "Д" и нажмите **Старт/Ввод**, когда появится вопрос ДРУГОЙ? Д/Н и повторите действия, начиная с 5 пункта.
 - Как только вы ввели все номера, нажмите "Н", затем **Старт/Ввод**.
- 7 Нажмите **Старт/Ввод**.
 - Перед отправкой документ будет отсканирован в память.

Отложенный факс

Вы можете настроить ваш аппарат для передачи факса в более позднее время в ваше отсутствие. Обычно передача факсов в ночное время обходится дешевле, потому что тарифы на телефонные услуги ниже, чем днем.

- 1 Переверните документ лицевой стороной вниз и вставьте его в аппарат.
- 2 Нажимайте **Меню**, пока на дисплее не появится ДОП. ФУНКЦИИ, затем нажмите **Старт/Ввод**.
- 3 Выберите УСТ. ОТЛ ФАКСА, нажимая < или >, затем нажмите **Старт/Ввод**.
- 4 Введите номер факса.
 - Вы можете ввести номер при помощи функции набора одним касанием или двузначной комбинации быстрого набора.
 - Вы может ввести 5 номеров факсов для выполнения одной операции по отправке отложенного факса.
- 5 Нажмите **Старт/Ввод**, когда на дисплее появится правильный номер.
 - Если у вас больше номеров, выберите "Д" и нажмите **Старт/Ввод**, когда появится вопрос ДРУГОЙ? Д/Н и повторите действия, начиная с 5 пункта.
 - Как только вы ввели все номера, нажмите "Н", затем **Старт/Ввод**.
- 6 Введите имя, если вы хотите присвоить имя этой комбинации номеров. Если нет, пропустите этот шаг.
- 7 Нажмите **Старт/Ввод**.
- 8 Введите время начала передачи в 24-часовом формате.
 - Например, введите "2230" для 10:30 вечера.
- 9 Нажмите **Старт/Ввод**, когда на дисплее появится нужное время.
 - Перед передачей документ будет отсканирован в память и отправлен в заданное время.

Запрос

Запрос позволяет вам (или удаленному факсовому аппарату) отправить запрос на получение документа и получить его. Это удобно, если человек, у которого находится нужный документ, уходит из офиса. Абонент, которые хочет получить документ в более позднее время, набирает номер аппарата, в который загружен оригинал, и запрашивает разрешение на получение документа. Другими словами, он "запрашивает" аппарат, в который загружен оригинал.

Настройка запроса — передача

Вы можете запрограммировать свой факсовый аппарат на передачу документов в ваше отсутствие при получении запроса с удаленного факса.

- 1 Переверните документ лицевой стороной вниз и вставьте его в аппарат.
- 2 Нажимайте **Меню**, затем **Старт/Ввод**, пока на дисплее не появится ДОП. ФУНКЦИИ.
- 3 Выберите УСТ. ПЕР. ПО ЗАП, нажимая < или >, затем нажмите **Старт/Ввод**.
- 4 Введите код запроса и нажмите **Старт/Ввод**.
 - Код запроса вводится для того, чтобы предотвратить несанкционированный запрос на получение этого документа.
 - Ваш аппарат начнет сканирование документа(ов) в память и на дисплее появится ПЕР. ПО ЗАПРОСУ. Если аппарат работал в режиме приема ТЕЛ., то на время запроса он автоматически переключится в режим ФАКС.
 - На заводе код запроса предварительно установлен на 0000, что означает отсутствие кода.
 - По окончании операции запроса страница будет автоматически удалена из памяти, и аппарат вернется в тот режим приема, в котором работал до настройки запроса. Для отмены передачи запроса смотрите "Отмена запланированного задания" на стр. 5.3.

Настройка запроса — прием

- 1 Поднимите трубку или нажмите **Громкая связь** и введите номер удаленного аппарата, который готов для получения и отправки запроса.
- 2 Если вы слышите факсовый сигнал удаленного аппарата, нажмите **Меню**.
 - На дисплее появится сообщение ДЛЯ ПОСТАНОВКИ НА ЗАПРОС НАЖМИТЕ СТАРТ/ВВОД.
- 3 Нажмите **Старт/Ввод**.
- 4 Введите код запроса для приема документа и нажмите **Старт/Ввод**.
 - Аппарат начнет прием документа и распечатает его.

Не на всех факсовых аппаратах есть функция запроса. Также возможна несовместимость функции запроса на аппаратах от разных производителей.

Отмена запланированного задания

После настройки расписания запланированных заданий все они остаются в памяти аппарата. Отмените ненужные запланированные задания, чтобы освободить больше памяти.

- 1 Нажимайте **Меню**, затем **Старт/Ввод**, пока на дисплее не появится ДОП. ФУНКЦИИ.
- 2 Выберите ОТМЕНА РАСПИСАН., нажимая < или >, затем нажмите **Старт/Ввод**.
- 3 Выберите запланированную передачу, которую вы хотите отменить, нажимая < или >.
- 4 Для отмены расписания нажмите **Старт/Ввод**.

Пересылка факса или сообщения

Пересылка факса на другой номер

Вы можете получать важные факсы, даже если вас нет дома или в офисе. Ваш аппарат может пересылать любые полученные факсы на другой номер, по которому вы находитесь, а также распечатать для вас копию, когда вы вернетесь.

- 1 Нажимайте **Меню**, затем **Старт/Ввод**, пока на дисплее не появится ДОП. ФУНКЦИИ.
- 2 Выберите УСТ. ПЕРЕСЫЛКУ, нажимая < или >, затем нажмите **Старт/Ввод**. Когда вы нажимаете < или >, на дисплее появляются ВЫКЛ., ПЕРЕСЛАТЬ или ПЕР. И ПЕЧАТЬ.
 - *ВЫКЛ.:* отключает пересылку факса на другой номер
 - *ПЕРЕСЛАТЬ:* пересылает факс на ваш новый номер
 - *ПЕРЕС. И ПЕЧАТЬ:* распечатывает факс и пересылает его на ваш новый номер
- 3 Нажмите **Старт/Ввод** после выбора ПЕРЕСЛАТЬ или ПЕР. И ПЕЧАТЬ.
- 4 Введите номер факса и нажмите **Старт/Ввод**.
- 5 Введите время, когда надо начать передачу факсов и нажмите **Старт/Ввод**.
- 6 Введите время, когда надо закончить передачу факсов и нажмите **Старт/Ввод**.
 - *Машина вернется в режим ожидания, и в указанное для начала передачи факсов время на дисплее появится ПЕР., и все факсы будут передаваться на ваш новый номер, пока не наступит время окончания передачи.*
 - *Во время передачи факсов на другой номер режим приема временно меняется на:*

Если у вас модель	Режим приема	Если
SF-330/SF-331P	Факс	-
SF-335T	ТАМ	записано сообщение автоответчика
	Факс	нет сообщения автоответчика

Пересылка сообщения (только SF-335T)

Если вас нет дома или в офисе, но вы хотите знать о новых сообщениях, оставляемых на вашем аппарате, используйте функцию пересылки сообщения, которая имеется в вашем аппарате.

- 1 Несколько раз нажмите **Меню**, затем **Старт/Ввод**, пока на дисплее не появится УСТ. АВТООТВЕТ..
- 2 Выберите ПЕРЕСЫЛКА СООБ., нажимая < или >, затем нажмите **Старт/Ввод**. При нажатии < или > на дисплее будет появляться ВЫКЛ. или ВКЛ..
 - *ВЫКЛ.:* отключает пересылку сообщения
 - *ВКЛ.:* пересылает сообщение на ваш новый номер
- 3 Нажмите **Старт/Ввод** после выбора ВКЛ..
- 4 Введите номер факса и нажмите **Старт/Ввод**. Если вы раньше записывали вступительное сообщение (OGM), аппарат спросит, не хотите ли вы изменить его. Если оно не записано, аппарат попросит записать его.
- 5 Для изменения или записи сообщения нажмите **Старт/Ввод** и говорите в микрофон. Или нажмите **Стоп/Отмена** для отмены.

Глава 6

Специальные функции

Вставка паузы

В некоторых мини-АТС требуется ввести код доступа (например, 9) и дождаться второго гудка перед набором внешнего номера. В таких случаях вы должны установить паузу при наборе номера во время записи номера для автоматического набора, например, в функцию набора номера одним касанием или быстрого набора.

Во время записи номера для автоматического набора выполните следующее:

Чтобы установить паузу, нажмите **Повтор/Пауза** при вводе номера.

- Знак "P" (пауза) будет установлен в том месте, где вы нажали **Повтор/Пауза**. Если вам нужна более длительная пауза, нажмите **Повтор/Пауза** столько раз, сколько необходимо.

Использование кнопки повторного вызова ("Recall", также "C" или "Flash")

Название кнопки C может изменяться в зависимости от страны. Кнопка C может также называться "Recall" или "Flash".

Если вы не подписаны на специальную услугу, в которой используется сигнал отключения, не нажимайте **C** во время разговора. Это может прервать соединение.

Если вы ответили на вызов и вам нужно переадресовать его, нажмите **C** и наберите номер человека, которому вы переадресовываете вызов. В некоторых телефонных системах эта функция может не работать. Дополнительная информация приведена в инструкциях к вашему телефону. Повторный вызов — это функция с отметкой времени ("Time break").

- 1 Нажмите **C** после того, как вы ответили на вызов.
- 2 Введите телефонный номер для переадресации вызова.
 - В Великобритании у вас могут возникнуть некоторые проблемы во время использования услуг британской телефонной сети (BT).
- 3 Когда вам ответят, положите трубку.

Использование функции идентификации вызывающего абонента

Во многих странах используется система идентификации вызывающего абонента, которая позволяет абоненту, отвечающему на звонок, определить номер или имя звонящего. После настройки функции идентификации вызывающего абонента ваш аппарат сможет определять, откуда поступил звонок. Для настройки этой функции выполните следующие действия:

- 1 Несколько раз нажмите **Меню**, пока на дисплее не появится СИСТЕМНЫЕ УСТ., затем нажмите **Старт/Ввод**.
- 2 Выберите **СИД**, нажимая < или >, затем нажмите **Старт/Ввод**.
- 3 Выберите нужную опцию и нажмите **Старт/Ввод**.
 - **ВКЛ.:** активизирует функцию идентификации вызывающего абонента.
 - **ВКЛ. НЕЖ. ФАКС:** активизирует функцию идентификации вызывающего абонента и блокирует все факсы, помеченные как нежелательные (смотрите "Запись/удаление номеров, помеченных как отправители нежелательной информации" на стр. 6.5.)
 - **ВЫКЛ.:** отключает функцию идентификации вызывающего абонента.

Использование функции отключения микрофона

При разговоре через динамик вы можете отключить микрофон, чтобы вас не было слышно.

Для отключения микрофона

Нажмите **Микр. вык./Поиск** во время разговора.

- На дисплее появится **ОТКЛ. ЗВУК**.

Чтобы снова включить микрофон

Нажмите **Микр. вык./Поиск** для возобновления разговора.

Запись разговора (только SF-335T)

При разговоре через динамик вам может понадобиться записать разговор, чтобы сохранить его. Ваш аппарат предоставляет вам такую возможность.

Для записи разговора

Нажмите **Воспр/Запись** во время разговора.

- Аппарат начнет запись разговора. Время записи ограничено объемом памяти.
- Записанный разговор будет обработан как исходящее сообщение.

Для остановки записи

Нажмите **Стоп/Отмена**, чтобы остановить запись.

Отчеты пользователя

Ваш факсовый аппарат может распечатать отчеты с полезной информацией - например, отчет с информацией о запланированных заданиях, список системных данных, справочную информацию и т.д.

Для распечатки отчета

- 1 Нажмите **Отчет/Помощь**.
- 2 Выберите отчет, который вы хотите распечатать, при помощи < или >.
- 3 Когда на дисплее появится нужный отчет, нажмите **Старт/Ввод**.
Выбранный отчет будет распечатан. Можно распечатать следующие отчеты:

Название отчета	Содержание	Как распечатать
ПОМОЩЬ	В данном отчете перечислены основные функции и команды аппарата. Его также можно использовать в качестве справочного руководства.	Вручную
ЖУРНАЛ ПЕРЕДАЧИ И ЖУРНАЛ ПРИЕМА	В данных отчетах содержится информация по отправке и приему факсов. Их можно распечатать по команде. Можно также настроить аппарат для автоматической распечатки отчетов через каждые 40 отправленных или полученных факсов.	Вручную/ автоматически
ТЕЛ. КНИГА	Это список всех номеров, находящихся в данное время в памяти функции набора одним касанием и быстрого набора.	Вручную

Название отчета	Содержание	Как распечатать
ПОДТВ. ПЕРЕДАЧИ	В этом отчете указаны номер факса, количество страниц, сколько времени продолжалась операция, режим и результат связи. Настройте ваш аппарат как описано в "ПОДТВ. ПЕРЕДАЧИ" на стр. 6.7. для автоматической распечатки отчета.	Вручную/ автоматически
РАСПИСАНИЕ	В данном отчете содержится информация о документах, сохраненных в данный момент для отложенной рассылки и запроса, а также номер операции, время начала операции, ее тип и т.д.	Вручную
СИСТЕМНЫЕ УСТАН.	Список показывает статус опций, настраиваемых пользователем. Распечатывайте этот список после изменения любого параметра, чтобы убедиться, что ваши настройки сохранены.	Вручную
СІD	В этом отчете содержится информация о последних 30 абонентах, звонивших на ваш аппарат.	Вручную
НЕЖЕЛАТ. ФАКС	В этом отчете содержатся 20 телефонных номеров, которые помечены как отправители нежелательной информации.	Вручную
СОСТ. АВТООТВ. (только SF-335T)	Список показывает статус записанных сообщений. Вы можете посмотреть, когда вы получили сообщение, и определить, прослушали вы его или нет.	Вручную
ПЕЧАТЬ ФАКСА	Позволяет в любое время распечатать данные факса, сохраненные в памяти. Более подробная информация приведена в "Печать факса" на стр. 6.4.	Вручную
Многоадресная рассылка	Автоматически распечатает информацию об отправке факсов нескольким абонентам, которая была выполнена при помощи функции многоадресной рассылки.	Автоматически
Отчет о сбое питания	Данный отчет распечатывается автоматически после восстановления подачи электроэнергии, чтобы уведомить об отключении. Данный отчет распечатывается только тогда, когда было запланировано какое-либо задание, например, отложенный факс или запрос на передачу, и когда был получен какой-либо документ или записано сообщение на автоответчик (SF-335T).	

Печать факса

Вам может понадобиться распечатать полученный факс. У вашего аппарата имеется достаточный объем памяти, чтобы сохранить полученный факс. Как только вы распечатаете полученный факс, он будет автоматически удален из памяти, если в ней не остается свободного места.

- 1 Нажмите **Отчет/Помощь**.
- 2 Нажмите < или >, чтобы выбрать ПЕЧАТЬ ФАКСА, затем нажмите **Старт/Ввод**.
 - Если это старый факс, то аппарат автоматически распечатает его, не переходя к следующему действию.
 - Если в памяти нет факса, на дисплее появится сообщение ПАМЯТЬ ПУСТА....
- 3 Выберите опцию ПЕЧАТЬ НОВОГО ФАКСА или ПЕЧАТЬ СТАРОГО ФАКСА и нажмите **Старт/Ввод**.
 - ПЕЧ. НОВ. ФАКС: Аппарат распечатает все новые факсы, которые ранее не распечатывались.
 - ПЕЧ. СТАР. ФАКС: Аппарат распечатает все факсы, которые ранее распечатывались.

Запись/удаление номеров, помеченных как отправители нежелательной информации

Если вы записали номера отправителей ненужных факсов и включили опцию идентификации вызывающего абонента, выбрав ВКЛ. НЕЖ. ФАКС, ваш аппарат не будет получать факсы от зарегистрированных таким образом отправителей. Для настройки опции идентификации вызывающего абонента смотрите "Использование функции идентификации вызывающего абонента" на стр. 6.2.

Вход в режим настройки функции блокировки ненужных факсов

- 1 Несколько раз нажмите **Меню**, пока на дисплее не появится СИСТЕМНЫЕ УСТ., затем нажмите **Старт/Ввод**.
- 2 Выберите УСТ. НЕЖЕЛ. НОМ..
- 3 Нажмите **Старт/Ввод** и следуйте инструкциям ниже в зависимости от типа настройки.

Для записи номера

- 1 Выберите ДОБАВИТЬ и нажмите **Старт/Ввод**.
 - Аппарат покажет первый номер идентификации вызывающего абонента.
 - Если такой же номер записан в функции набора одним касанием или быстрого набора, и ему присвоено имя, то аппарат вместо номера покажет это имя.
- 2 Выберите номер идентификации вызывающего абонента, которого вы хотите записать как отправителя нежелательных факсов, и нажмите **Старт/Ввод**.
 - Вы можете перейти к следующему номеру, нажав < или >.
 - Вы можете записать до 30 таких номеров. Номер абонента, который уже записан как отправитель нежелательных факсов, помечен "*" (звездочкой) в конце дисплея.

Для удаления номера

- 1 Выберите УДАЛИТЬ и нажмите **Старт/Ввод**.
 - Аппарат покажет номер первого абонента, записанного в качестве отправителя нежелательных факсов.
- 2 Выберите номер абонента — отправителя нежелательных факсов, который вы хотите удалить, и нажмите **Старт/Ввод**.
 - Вы можете перейти к следующему номеру нажатием < или >

Установка звуков

Вы можете выбрать громкость предупреждающего сигнала и громкость сигнала, который звучит при нажатии кнопки.

- 1 Несколько раз нажмите **Меню**, пока на дисплее не появится УСТАНОВКИ ЗВУКОВ, затем нажмите **Старт/Ввод**.
 - На дисплее появятся типы сигналов, которые вы можете выбрать.
 - Можно выбрать два типа сигналов: ЗВУК ЗВОНКА и ЗВУК КНОПОК.
- 2 Нажмите < или >, чтобы выбрать тип сигнала, который вы хотите установить, затем нажмите **Старт/Ввод**.
- 3 Выберите ВКЛ. или ВЫКЛ. и нажмите **Старт/Ввод**.
 - Если вы выбрали ВЫКЛ., то аппарат не будет давать предупреждающих сигналов или сигналов при нажатии кнопки.

Очистка памяти

Вы можете выборочно удалять информацию из памяти вашего аппарата.

- 1 Несколько раз нажмите **Меню**, пока не появится **ОЧИСТКА ПАМЯТИ**, затем нажмите **Старт/Ввод**.
На дисплее появится тип информации, который вы можете удалить из памяти.
- 2 Выберите, что вы хотите удалить, нажав < или >, затем нажмите **Старт/Ввод**.
- 3 Выберите "Д" и нажмите **Старт/Ввод**, когда аппарат попросит подтвердить ваш выбор.
 - Вы можете удалить следующие типы информации:

Опции	Будут произведены следующие действия
ИДЕНТ. СИСТЕМЫ	будет удален идентификатор вашей системы
ЗВОНИТЬ/ РАСПИСАНИЕ	из памяти будут удалены номера функции набора одним касанием или быстрого набора. Кроме того, будут отменены все запланированные задания.
ЖУРНАЛ	будут удалены все данные об отправке и приеме документов.
ЗАВОДСКИЕ УСТ	будут восстановлены все установленные на заводе опции, которые были изменены пользователем.

Опции, настраиваемые пользователем

У вашего аппарата имеются различные опции, которые могут быть настроены пользователем. Эти опции предварительно устанавливаются на заводе, но, возможно, вам будет надо поменять их. Чтобы узнать, какова текущая настройка опций, распечатайте Список системных данных. Более подробную информацию по распечатке отчетов смотрите "Для распечатки отчета" на стр. 6.3.

Установка системных опций/опций автоответчика

Настройка системы включает установку параметров для работы факса; настройка автоответчика устанавливает параметры для работы автоответчика (ТАМ).

- 1 Нажмите **Меню**.
- 2 Выберите **СИСТЕМНЫЕ УСТ.** или **УСТ. АВТООТВЕТ.** (только SF-335T) нажатием < или >.
- 3 Нажмите **Старт/Ввод**, чтобы ввести опции указанного режима.
- 4 Переходите вверх или вниз, нажимая < или >, чтобы выбрать опцию, которую хотите изменить.
- 5 Когда на дисплее появится нужная опция, нажмите **Старт/Ввод**.
- 6 Нажмите < или >, чтобы выбрать нужный статус.
- 7 Нажмите **Старт/Ввод**, чтобы настроить нужный статус.
 - Чтобы выйти из режима настройки в любое время, нажмите **Стоп/Отмена**.
 - Когда вы нажмете **Стоп/Отмена**, аппарат сохранит измененные вами опции и вернется в режим ожидания.

Установка опций системы

В таблице ниже в левой колонке перечислены имеющиеся опции, а в правой колонке - их настройки. После того, как вы войдете в System Setup, опции на дисплее можно выбирать, нажимая < или >. В правой колонке перечислены настройки этих опций.

В зависимости от вашей страны, некоторые опции могут не появиться на дисплее. Подобная ситуация означает, что эти опции не будут работать в вашем аппарате.

Опция	Настройки
ЯЗЫК	Вы можете использовать 7 языков для сообщений на дисплее и отчетов. Это: английский, немецкий, французский, итальянский, испанский, португальский и голландский.
ПОДТВ. ПЕРЕДАЧИ	В отчете с подтверждением содержится информация о том, была ли успешной отправка, сколько страниц отправлено и т.д. Выберите ВКЛ., чтобы автоматически распечатывать отчет после отправки каждого факса. Выберите ВЫКЛ., чтобы не распечатывать отчет независимо от результата. Выберите ОШИБКА, чтобы распечатывать отчет в том случае, если произошла ошибка и отправка не была успешной. Имейте в виду, что отчет с подтверждением об отправке при передаче факса (TCR), сохраненного в памяти, включает отчет с изображением первой страницы с различной информацией. Вы можете выбрать отчет TCR с изображением или без него (смотрите "ГРАФОТЧЕТ О ПЕР." на стр. 6.8.)
РАЗМЕР БУМАГИ	Выберите размер бумаги, которую вы будете использовать при распечатке полученного факса и копировании.
АВТО УМЕНЬШЕНИЕ	При получении документа, размер которого соответствует размеру бумаги в вашем аппарате или превышает его, аппарат может уменьшить этот документ так, чтобы он соответствовал размеру бумаги в вашем факсовом аппарате. Если факсовый аппарат не может уменьшить информацию до размера одной страницы при включенной функции автоматического уменьшения, информация будет разделена и распечатана в натуральную величину на двух или более листах.
ОБРЕЗ ПОЛЯ	Если вы отключите опцию автоматического уменьшения, вы можете настроить аппарат так, чтобы он не учитывал изображение в нижней части листа, которое не входит на страницу при получении или копировании документа и размер которого соответствует размеру бумаги в вашем аппарате или превышает его. Если полученный факс выходит за заданное поле, он будет распечатан на двух листах. Вводите нужные размеры для опции ОБРЕЗ ПОЛЯ в миллиметрах.
ЗВ ПЕРЕД ОТВЕТОМ	Вы можете установить количество звонков, которое должен воспроизвести ваш аппарат, прежде чем ответить на входящий звонок. Если вы используете аппарат как телефон и факс, мы советуем вам установить минимальное количество звонков на 4, чтобы у вас было время ответить.
КОД НАЧАЛА ПРИЕМА (только SF-330/SF-331P)	Код КОД НАЧАЛА ПРИЕМА (Код удаленного приема факсового сообщения) позволяет получить факсовое сообщение с дополнительного телефона, подключенного к гнезду ЕХТ (кроме аппарата SF-335Т) или аналогичному гнезду. Если вы подняли трубку дополнительного телефона и услышали сигнал факса, нажмите КОД НАЧАЛА ПРИЕМА и начнется прием факса. Код предварительно установлен на заводе на *9*. Введите необходимый код от 0 до 9.
ЕСМ РЕЖИМ	Этот режим компенсирует плохое качество линии и обеспечивает точную, безошибочную передачу данных с другого факсимильного аппарата, снабженного ЕСМ. При плохом качестве линии время передачи может увеличиться, если включен режим ЕСМ.
ПЕР. ИЗ ПАМЯТИ	Определяет, как отправить документ вручную. Если данная опция включена, то аппарат отсканирует документы в память и затем отправит факс. Если опция отключена, то аппарат сначала наберет номер, затем отправит факс.
СІD (Эта опция может не работать, если линия подключена к МИНИ-АТС.)	Вы можете определить номер вызывающего абонента. Имейте в виду, что опция КОД НАЧАЛА ПРИЕМА отключается, если включена опция СІD. Телефонная компания должна установить услугу идентификации вызывающего абонента на вашей телефонной линии прежде, чем вы начнете пользоваться опцией СІD. Более подробная информация приведена в "Использование функции идентификации вызывающего абонента" на стр. 6.2.
УСТ. НЕЖЕЛ. НОМ. .	Вы можете настроить ваш аппарат, чтобы он блокировал факсы от неизвестных отправителей или абонентов, отправляющих факсы с нежелательной информацией. Чтобы записать номера таких абонентов в опцию блокировки, нужно, чтобы аппарат определил хотя бы один номер такого абонента. Даже если вы записали номера отправителей нежелательных факсов, но отключили опцию идентификации вызывающего абонента, вы не сможете заблокировать нежелательные факсы. Более подробная информация приведена в "Запись/удаление номеров, помеченных как отправители нежелательной информации" на стр. 6.5.
АВТОМАТ. ЖУРНАЛ	Журнал с отчетом содержит конкретную информацию по отправке и приему факсов, включая время и дату 40 последних полученных или отправленных факсов.

Опция	Настройки
DRPD РЕЖИМ	Режим DRPD (Различение звонка) — это услуга, предоставляемая некоторыми телефонными компаниями, которая присваивает одной телефонной линии два номера, причем поступающие на них звонки различаются по звуковому сигналу. Если вы подпишитесь на такую услугу, вы можете запрограммировать ваш аппарат, чтобы он запомнил один телефонный номер и комбинацию звонка для получения факса. Позвоните на свой факсовый аппарат с другого факсового аппарата, как указано на дисплее. Аппарат запомнит эту комбинацию и на дисплее появится сообщение DRPD ОК. Теперь вы можете использовать Режим приема/Контраст для выбора комбинации звонка в режиме получения факсов.
УДАЛЕННЫЙ ТЕСТ	Эта опция позволяет сервисному центру проверить состояние вашего аппарата на предмет неисправностей.
БЕЗЗВУЧН. РЕЖИМ	Вы можете отключить звуки, производимые аппаратом. Используется два вида этого режима: Р и Е. • Р: Этот режим включается и отключается нажатием Откл. звонков • Е: Для включения этого режима необходимо ввести время его включения и отключения. Время следует указать в 24-часовом формате.
РАЗРЕШЕНИЕ	Устанавливает разрешение по умолчанию при копировании или передаче факса.
КОНТРАСТ	Устанавливает контрастность по умолчанию при копировании или передаче факса.
ГРАФОТЧЕТ О ПЕР.	Определяет, нужно ли включить в отчет TCR изображение первой страницы передаваемого факса.
К МИНИ-АТС	Если ваш аппарат подключен к мини-АТС, вам необходимо включить эту опцию, нажав ВКЛ..
РЕЖИМ НАБОРА	Если вы используете импульсный набор, выберите Пульсовый. Если вы не уверены, какой набор вы используете, выберите тоновый режим Тоновый. Если вы выберите Тоновый, поднимите трубку и нажмите на клавиатуре любой номер (кроме *, # или 0). Если гудок прекратится, то это означает, что вы используете тоновый набор. Если гудок не прекратится — вы используете пульсовый набор.

Опции автоответчика (только SF-335T)

Опции	Настройки
ЭКОНОМ. РЕЖ.	Эта опция позволяет набрать номер вашего аппарата с удаленного телефона и проверить, оставили вам сообщение или нет, без взимания оплаты за этот звонок. Если опция ЭКОНОМ. РЕЖ. включена (ВКЛ), аппарат ответит на ваш вызов после того, как будет воспроизведено то количество звонков, которое установлено в опции "ЗВ ПЕРЕД ОТВЕТОМ". Если сообщений нет, аппарат ответит на второй по счету звонок после того, как прозвучат все звонки, установленные в опции ЗВ ПЕРЕД ОТВЕТОМ. У вас будет время положить трубку до того, как ваш аппарат ответит, что позволит вам не платить за этот звонок.
ВКЛ ДИН. ДЛЯ А/О	Позволяет слышать сообщения, которые абоненты оставляют на вашем аппарате.
ВРЕМЯ ДЛЯ СООБЩ.	Вы можете установить максимальное время, чтобы ограничить количество сообщений. Если вы установите это время на "0", то абоненты не смогут оставлять сообщения.
КОД УДАЛ ДОСТУПА	Вы можете изменить трехзначный пароль, используемый для доступа к вашему аппарату с удаленного телефона. Пароль предварительно установлен на заводе на "#139#". Первый и последний знаки "#" изменить нельзя, но вы можете изменить три цифры в середине данной комбинации.
ДЕЙСТ ДЛЯ ТИШИНЫ	Работая в режиме автоответчика, аппарат решает, какое действие будет следующим, если в течение 10 секунд в линии нет звука. Можно настроить следующие варианты: • ПРИЕМ ФАКСА: Переключается в режим получения факса. • ЗАПИСЬ ТИШИНЫ: записывает в режиме молчания. • РАЗЪЕДИНЕНИЕ: Разъединяет линию и возвращается в режим ожидания.
ДЕЙСТ. ДЛЯ ШУМА	Работая в режиме автоответчика, аппарат решает, какое действие будет следующим, если в течение 9 секунд слышен шум в линии. Можно настроить следующие варианты: • ЗАПИСЬ ШУМА: Не обращает внимания на посторонний шум в линии. • РАЗЪЕДИНЕНИЕ: Разъединяет линию и возвращается в режим ожидания.
ПЕРЕСЫЛКА СООБ.	Если вам оставляют сообщение, он переадресует его вам, если вы находитесь на другом номере. Более подробная информация приведена в "Пересылка сообщения (только SF-335T)" на стр. 5.4.

Глава 7

Уход и сервис

Чистка сканера для документов

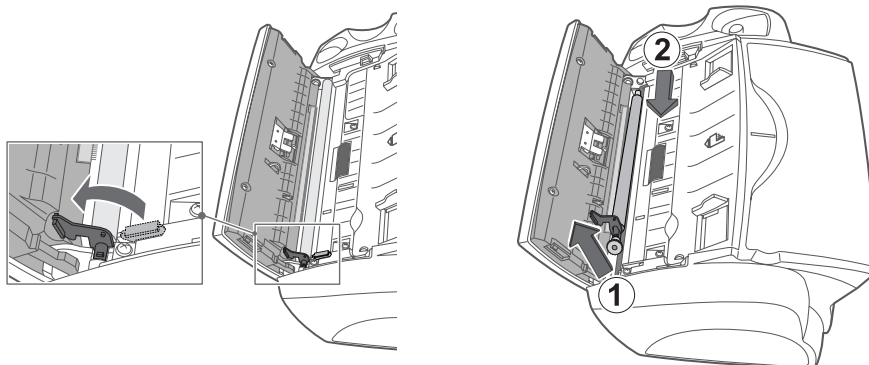
Для того чтобы поддерживать работу аппарата на должном уровне, следует периодически чистить ролик для бумаги, резиновую прокладку механизма автоматической подачи документов и стекло сканера. Если они загрязнены, то документы, посланные на другой факсовый аппарат, будут нечеткими.

Если при чистке сканера вы отключите электропитание, то документы, хранящиеся в памяти, будут потеряны.

1 Откройте крышку панели управления

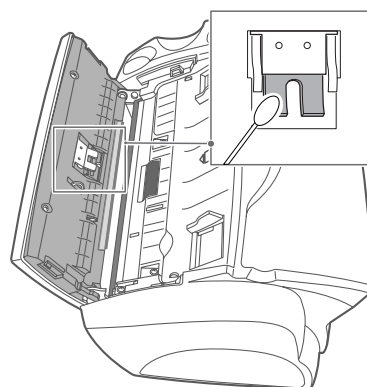
2 Снимите ролик для бумаги.

- На конце ролика для бумаги с правой стороны имеется втулка, зафиксированная маленьким язычком.
- Слегка толкните язычек внутрь, затем вращайте на себя. Затем потяните правую сторону вверх, чтобы вынуть ролик.



3 Протрите поверхность ролика мягкой влажной тканью.

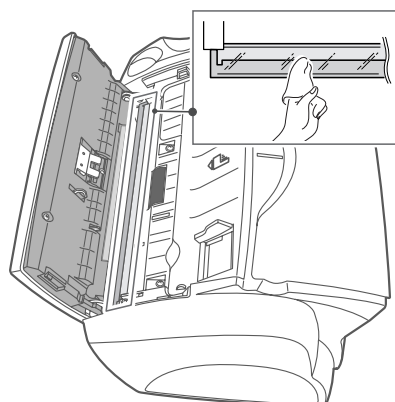
4 Почистите также резиновую прокладку механизма автоматической подачи документов на задней стороне крышки панели управления.



5 Осторожно протрите стекло сканера мягкой сухой тканью.

- Если стекло сильно загрязнено, сначала протрите его слегка влажной, а затем сухой тканью.
- Будьте осторожны, чтобы не поцарапать поверхность стекла.

6 Установите ролик на место, выполняя описанные выше действия в обратном порядке, а затем закройте переднюю панель, слегка нажав на нее, пока не услышите щелчок.



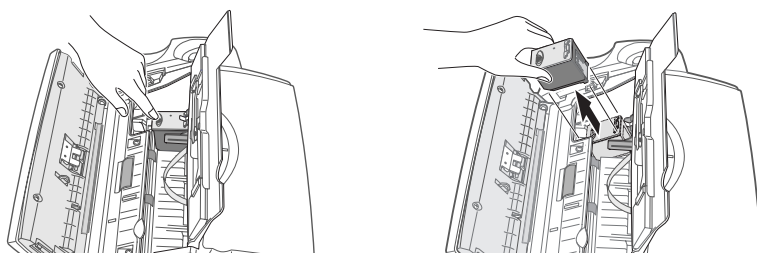
Замена картриджа для печати

Когда вы заметите, что печать становится светлой или если появится надпись МАЛО ЧЕРНИЛ. ЗАМЕНИТЕ КАРТРИДЖ, замените картридж. Новый картридж должен быть аналогичным картриджу, предоставленному в комплекте с аппаратом.

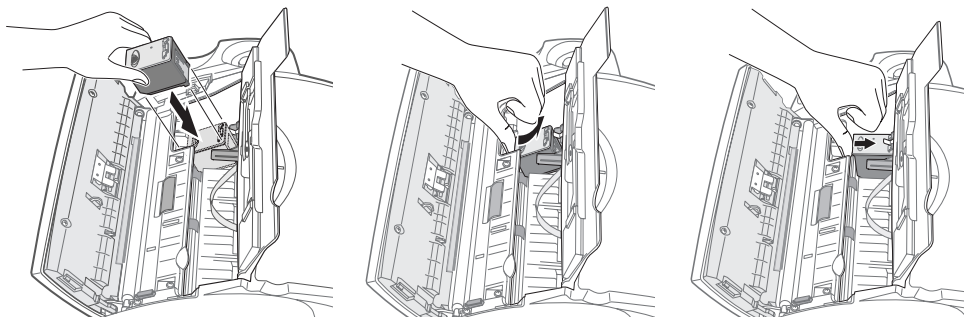
На заменяемых картриджах должны быть следующие номера:

- *черный: INK-M40, цветной: INK-C40 (только для SF-331P)*

- 1 Приготовьте картридж.
 - *Выньте картридж из упаковки, затем осторожно освободите от ленты печатающую головку.*
 - *Держите картридж только за цветной верх или черные участки. Не дотрагивайтесь до медных частей.*
- 2 Нажмите **Картридж**.
Каретка картриджа передвинется в позицию для установки.
- 3 Откройте крышку панели управления и крышку отделения для картриджа.
- 4 Нажмите на картридж и снимите его.



- 5 Поместите картридж в каретку, затем надавите на него, пока не услышите щелчок.
 - *Если картридж шатается в каретке, значит он не встал на место. Повторите действие.*



- 6 Закройте крышку отделения для картриджа и крышку панели управления.
- 7 Нажмите **Старт/Ввод**.
- 8 При установке нового картриджа нажмите 1, при установке старого - 2.
 - *Если вы нажмете 1:НОВ., распечатается форма выравнивания.*
 - *При установке нового картриджа необходимо нажать 1:НОВ..*
 - *При установке старого картриджа нажмите 2:СТАРЫЙ. Это поможет вам проверить точный объем оставшихся чернил.*
 - *Если вы пользуетесь несколькими использованными картриджами, то проконтролировать точный объем оставшихся чернил невозможно. Когда вы устанавливаете новый картридж, используйте его до тех пор, пока чернила полностью не закончатся.*
- 9 Введите номер самой прямой линии и нажмите **Старт/Ввод**.

Чистка печатающей головки

Если сопла забиты и буквы пропечатываются не полностью, почистите печатающую головку, как описано ниже:

- 1 Нажимайте **Меню**, пока не появится СЕРВИС. Затем нажмите **Старт/Ввод**.
- 2 Перейдите к ОЧИСТКА ГОЛОВКИ, нажимая < или >. Затем нажмите **Старт/Ввод**.
- 3 Просмотрите тестовый образец.
 - Если качество печати не улучшится, переустановите картридж и почистите головку снова.
 - Если линия по-прежнему ломанная, протрите сопла и контакты. Более подробная информация приведена в "Протирание сопел и контактов" на стр. 7.5.

Выравнивание печатающей головки

Если вертикальная линия неровная или вы хотите улучшить качество печати, возможно, надо выровнять картридж.

- 1 Нажимайте **Меню**, пока не появится СЕРВИС. Затем нажмите **Старт/Ввод**.
- 2 Перейдите к ВЫРАВН. ГОЛОВКУ, нажимая < или >. Затем **Старт/Ввод**.
 - Аппарат распечатает форму.
- 3 Введите номер самой прямой линии и нажмите **Старт/Ввод**.

Просмотр уровня чернил

Ваш аппарат может проверить объем оставшихся чернил. Чтобы просмотреть текущий уровень чернил:

- 1 Нажимайте **Меню**, пока не появится СЕРВИС. Затем нажмите **Старт/Ввод**.
- 2 Перейдите к ПРОВ. УР. ЧЕРНИЛ, нажимая < или >. Затем нажмите **Старт/Ввод**.
 - Аппарат высветит дробное число. Например, число "1/8" обозначает, что чернила кончатся и вам необходимо заменить картридж. "8/8" обозначает, что установлен новый картридж.

Настройка параметров затенения

Параметры затенения настроены на заводе. Однако если вы при переезде уронили или повредили аппарат, мы рекомендуем установить оптимальные параметры затенения.

Чтобы настроить параметры затенения, выполните следующие действия:

- 1 Нажимайте **Меню**, пока не появится СЕРВИС. Затем нажмите **Старт/Ввод**.
- 2 Перейдите к ВЫРАВН. СКАНЕРА, нажимая < или >. Затем нажмите **Старт/Ввод**.
- 3 Загрузите немелованный БЕЛЫЙ лист бумаги (без надписей или графических изображений) и нажмите **Старт/Ввод**.
 - Аппарат начнет сканирование документа, чтобы настроить затенение.
 - Качество печати может сильно ухудшиться, если вы не использовали немелованную БЕЛУЮ бумагу для настройки.

Самотестирование

Если вы хотите проверить, правильно ли функционирует ваш аппарат, используйте функцию самотестирования.

- 1 Нажимайте **Меню**, пока не появится СЕРВИС. Затем нажмите **Старт/Ввод**.
- 2 Перейдите к ТЕСТ, нажимая < или >. Затем нажмите **Старт/Ввод**.
 - Аппарат проведет самотестирование и распечатает отчет, показывающий текущий статус аппарата.

Чистка картриджа

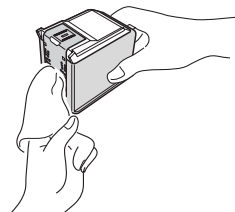
Для поддержания хорошего качества печати мы рекомендуем протирать сопла и контакты печатного устройства, следуя приведенным ниже инструкциям:

Протираание сопел и контактов

Нечеткая печать или непропечатанные точки могут быть вызваны высохшими чернилами на:

- Соплах картриджа
- Kontakтах картриджа
- Kontakтах каретки картриджа

- 1 Нажмите **Картридж**.
- 2 Откройте крышку панели управления и крышку отделения для картриджа и снимите картридж.
- 3 Аккуратно промокните, а затем насухо протрите контакты и сопла.
 - Используйте только чистую влажную ткань, чтобы аккуратно почистить всю зону медного цвета, включая сопла и контакты.
 - Чтобы растворить засохшие чернила, приложите влажную ткань к соплам примерно на три секунды.
- 4 Установите картридж на место и закройте крышку и панель.
 - Если чистка картриджа превысит определенный период времени, каретка вернется в исходное положение. В этом случае нажмите **Картридж** снова, чтобы передвинуть каретку в позицию для установки.
- 5 При установке нового картриджа нажмите 1, при установке старого - 2.
 - Если линия по-прежнему ломаная, протрите контакты каретки картриджа. Более подробная информация приведена в "Чистка контактов каретки картриджа" на стр. 7.5.

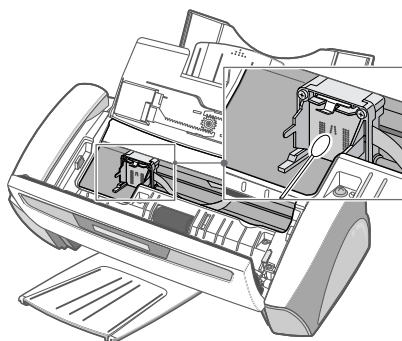


Чистка контактов каретки картриджа

Перед чисткой контактов убедитесь, что в памяти нет запланированных заданий, например, отложенного факса, рассылки запросов или полученных и сохраненных в память факсов. Когда вы отключите шнур питания от аппарата, все данные будут потеряны.

- 1 Нажмите **Картридж**.
- 2 Откройте крышку панели управления и крышку отделения для картриджа и снимите картридж.
- 3 Снимите картридж
- 4 Отключите шнур питания от гнезда электропитания на задней панели аппарата.
- 5 Протрите контакты каретки картриджа чистой сухой тканью.

- 6 Подсоедините шнур питания и вставьте картридж на место.



Сервис картриджа

Срок службы картриджа в основном зависит от содержания полученных факсов и документов, с которых снимаются копии. Чтобы увеличить срок службы, мы рекомендуем следовать инструкциям, указанным ниже:

- *Распаковывайте картридж непосредственно перед использованием.*
- *Храните его в таких же условиях, как и принтер.*
- *Если вы распаковали, но не используете картридж, храните его в специальном блоке для хранения. Если у вас нет блока для хранения, храните картридж в герметически закрытом пластиковом пакете.*
- *НЕ оставляйте открытым распакованный картридж на протяжении длительного периода времени.*
- *НЕ заправляйте картридж. Гарантия не распространяется на повреждения, причиненные в результате использования заправленных картриджей.*

Сообщения об ошибках на жидкокристаллическом дисплее

Сообщение на дисплее	Статус/Решение	Источник ошибки:
ПРЕДВАРИТЕЛЬНО НЕОБХОДИМО НАСТРОИТЬ СКАНЕР ИЗ МЕНЮ СЕРВИС	Затенение в форме волны, которое должно использоваться в качестве стандартного уровня, искажено по неизвестной причине. Настройте сканер, чтобы устранить эту проблему как описано в "Просмотр уровня чернил" на стр. 7.4.	Сканер
ПРОВЕРЬТЕ ЧИСТЫЙ ЛИСТ И ПОВТОРИТЕ	Уровень сканирования слишком низок, по сравнению со стандартным уровнем. Чтобы отрегулировать затенение, вы должны использовать немелованную белую бумагу.	Сканер
ПОЧИСТИТЕ БЕЛЫЙ РОЛИК, СТЕКЛО И ПОВТОРИТЕ	Низкий уровень сканирования, что может отразиться на качестве изображения. Чтобы почистить указанные детали, смотрите "Чистка сканера для документов" на стр. 7.2.	Сканер
ПОВТОРЯЮЩ НОМ. [БЫСТР. НОМ.:xx] "xx" обозначает комбинацию быстрого набора.	Номер зарегистрирован в другой комбинации быстрого набора.	Телефон
ПРЕВЫШЕН ОБЪЕМ ПАМЯТИ ДЛЯ ЗАДАНИЙ ОТМЕНИТЕ ЗАПЛАНИРОВАННОЕ ЗАДАНИЕ И ПОВТОРИТЕ	Функции "Многоадресная рассылка" и "Отложенный факс" могут запомнить всего 5 заданий. Отмените запланированное задание и попробуйте еще раз	Факс
ПРЕВЫШЕН ОБЪЕМ ПАМЯТИ ДЛЯ СООБЩЕНИЙ	Аппарат может запомнить до 100 сообщений (включая исходящие и входящие сообщения). Удалите старые сообщения, чтобы освободить память.	Автоответчик (только для SF-335T)
ИСМ ПАМЯТЬ ЗАПОЛ	Память для поступающих на автоответчик сообщений полностью заполнена. Поступающие сообщения больше не записываются (общее время записи составляет около 15 минут).	Автоответчик (только для SF-335T)
МАЛО ЧЕРНИЛ. ЗАМЕНИТЕ КАРТРИДЖ	В картридже закончились чернила. Чтобы установить картридж, смотрите "Замена картриджа для печати" на стр. 7.3. Несмотря на это сообщение, вы можете снять копию или распечатать отчет. Но для того чтобы распечатать сохраненные в память данные, необходимо заменить картридж.	Картридж
ВСТАВЬТЕ КАРТРИДЖ	Картридж для печати не установлен, либо установлен неправильно.	Картридж
ВСТАВЬТЕ ЧЕРНЫЙ КАРТРИДЖ	Чтобы снять копию, распечатать отчет или принять факс, необходимо установить картридж с черными чернилами.	Картридж (только для SF-331P)
ЗАДАНИЕ НЕ ПРИС.	Вы попытались отменить запланированное задание, но в памяти не было запланированных заданий.	Факс
НЕЖЕЛ ФАКС ПУСТО	Вы попытались удалить номер из функции блокирования ненужных факсов, но там не было факсовых номеров.	Факс
НЕЖЕЛ ФАКС ЗАПОЛ	Аппарат может запомнить 20 номеров, которые он будет блокировать. Вы попытались сохранить больше.	Факс
ВСТАВЬТЕ ДОК.	Вы попытались отправить факс, но документ не был загружен в аппарат.	Документ
ПАМЯТЬ ПУСТА...	Вы попытались распечатать факс, но в памяти аппарата нет сохраненной факсовой информации.	Факс
ПАМЯТЬ ЗАПОЛНЕНА	При приеме факса переполнилась память.	Факс
ПАМЯТЬ ЗАПОЛНЕНА НАЖМИТЕ СТАРТ/ВВОД ДЛЯ ПРОДОЛЖЕНИЯ	При сканировании документа переполнилась память. Нажмите Старт/Ввод , чтобы отправить отсканированные страницы или снять с них копии. Чтобы отменить задание, нажмите Стоп/Отмена и попробуйте снова, когда в памяти появится свободное место, или разделите новый документ на меньшие части.	Факс/Копирующее устройство

Сообщение на дисплее	Статус/Решение	Источник ошибки:
ПРИНЯТ В ПАМЯТЬ Когда чередуется с: МАЛО ЧЕРНИЛ. ЗАМЕНИТЕ КАРТРИДЖ ВСТАВЬТЕ БУМАГУ И НАЖМИТЕ СТАРТ/ВВОД ВСТАВЬТЕ КАРТРИДЖ	По какой-то причине аппарат сохранил данные в память. Выполните следующие действия при соответствующих сообщениях: Замените картридж на новый. Загрузите бумагу и нажмите Старт/Ввод . Бумага могла застрять. Устраните застревание как описано в "Бумага застряла во время печати" на стр. 7.11. Установите картридж.	Факс
НЕТ ОТВЕТА ОТ УДАЛЕННОГО ФАКСА	Вы делаете попытки отправить факс, но другой аппарат не отвечает.	Факс
НЕТ CID НОМЕРА	Аппарат не обнаружил номер, сохраненный в функцию CID (определитель номера).	Телефон
НЕТ НОМЕРА	В памяти функции повторного набора номера нет номера, который набирался перед этим.	Телефон
НЕТ СООБЩЕНИЙ	Нет сообщений, которые можно воспроизвести или стереть.	Автоответчик (только для SF-335T)
НЕТ НОВ. СООБЩ.	Нет новых сообщений.	Автоответчик (только для SF-335T)
НЕ ДОСТУПНО ВО ВРЕМЯ ПОВТОРНОЙ ПЕЧАТИ	Вы не можете получить факс, пока аппарат повторно печатает факс. Попробуйте снова, когда повторная печать завершится.	Факс
НЕ НАЙДЕН	Номер, который вы ищете, в памяти не записан.	Телефон
НОМЕР УЖЕ ЗАРЕГИСТРИРОВАН	Номер, который вы пытаетесь зарегистрировать, уже сохранен в телефонной книжке или в списке функции блокирования факсовых номеров.	Телефон
НОМЕР НЕ ПРИСВОЕН	Телефонный или факсовый номер не сохранен в функцию набора одним касанием или комбинацию быстрого набора.	Телефон
НЕВЕРНЫЙ КОД	Удаленный пользователь ввел неправильный код запроса.	Факс
ЗАДАНИЕ ПО ЗАПРОСУ УЖЕ ЕСТЬ	Рассылка запросов уже запрограммирована. Отмените запланированное задание и попробуйте снова.	Факс
ОШИБКА ЗАПРОСА ПРОВЕРЬТЕ УДАЛЕННЫЙ ФАКС	Аппарат, на который вы хотите отправить запрос, не готов ответить на ваш запрос. Пользователь, от которого вы хотите получить факс, должен загрузить документ в факсовый аппарат и перевести аппарат в режим запроса.	Факс
ЗАП. ВСТУП. СООБЩ.	Чтобы выбрать режим приема на автоответчик, вы должны записать вступительное сообщение, прежде чем нажать кнопку Ответ.	Автоответчик (только для SF-335T)
УДАЛИТЕ ЗАСТРЯВШИЙ ДОКУМЕНТ И НАЖМИТЕ СТАРТ/ВВОД	Отправляемый вами документ застрял в механизме подачи документов. Чтобы устранить застревание документов, смотрите "Застревания документов во время отправки" на стр. 7.11. Вы попытались снять копию или отправить по факсу документ, длина которого превышает 390 мм.	Документ
СИСТЕМА ЗАНЯТА ПОВТОРИТЕ ПОЗЖЕ	Нет доступных ресурсов для выполнения задания.	Факс
ДЛЯ ПОВТОРА НАЖМИТЕ СТАРТ/ВВОД	Аппарат находится в режиме ожидания, чтобы автоматически повторно набрать номер факса, который был занят или не отвечал.	Факс

Устранение проблем

Возможно, ваша проблема указана в главе "Сообщения об ошибках на жидкокристаллическом дисплее" на стр. 7.7. Ниже перечислены другие проблемы, которые вы можете устранить сами. Если проблема не устраняется, позвоните в сервисную компанию, указанную в отдельном гарантийном талоне.

Проблемы, связанные с факсом

Проблема	Решение
Аппарат не работает, на дисплее ничего не отображается, кнопки не функционируют.	Отсоедините шнур питания и снова подключите его. Проверьте, работает ли розетка.
Нет гудка.	Проверьте, правильно ли подключен ваш телефон. Проверьте, работает ли телефонная розетка, подключив к ней другой телефонный аппарат.
Аппарат неправильно набирает номера, записанные в память.	Убедитесь, что номера записаны правильно. Чтобы распечатать отчет о телефонной книге, смотрите "Для распечатки отчета" на стр. 6.3.
Документ не подается в аппарат.	Убедитесь, что документ не смят и что вы вставляете его правильно. Документ должен быть определенного размера и не слишком толстым или тонким.
Факсы не принимаются в автоматическом режиме.	Проверьте, появляется ли ТЕЛ. в правой части дисплея. В режиме TEL вы не можете использовать функцию автоматического приема факса. Убедитесь, что телефонная трубка правильно лежит на рычаге.
Аппарат не принимает сообщения в ручном режиме.	Не ложите трубку до нажатия Старт/Ввод .
Аппарат не отправляет документы.	Проверьте, загружен ли документ лицевой стороной вниз. На дисплее должно появиться сообщение ПЕРЕД. Вы могли положить трубку до нажатия Старт/Ввод . Проверьте, может ли аппарат, на который вы посылаете факс, принять ваш факс.
Вы не можете отправить запрос на другой аппарат.	На факсовом аппарате, на который вы посылаете запрос, может быть установлен код поллинга.
На полученном факсе пустые участки.	Аппарат, с которого отправляется факс, может быть неисправным. Помехи в телефонной линии могут привести к ошибкам на линии. Снимите копию, чтобы проверить свой аппарат.
На полученном факсе не хватает точек или линий.	Проверьте, телефонную линию: на ней могут быть помехи. Распечатайте копию, чтобы проверить печатающую головку.
Вы получаете копии плохого качества.	Стекло сканирующего устройства факсового аппарата, с которого отправляют факс, грязное. Проверьте, телефонную линию: на ней могут быть помехи.
Некоторые слова на полученном факсе вытянуты.	В факсовом аппарате, с которого отправляется факс, застряла бумага.
Ваш аппарат не снимает копии.	Убедитесь, что документ загружен лицевой стороной вниз.
Линии на отправляемых копиях или документах.	Убедитесь, что на стекле вашего сканера нет пятен. Протрите стекло. (смотрите "Чистка сканера для документов" на стр. 7.2.)
Аппарат набирает номер, но не соединяется с удаленным факсовым аппаратом.	Удаленный факсовый аппарат может быть выключен или не может отвечать на входящие звонки. Поговорите с оператором удаленного факсового аппарата и попросите устранить проблему.
Документ не сохраняется в память.	Возможно, для записи документа недостаточно памяти. Если дисплей показывает сообщение ПАМЯТЬ ЗАПОЛНЕНА, удалите из памяти документы, которые вам больше не нужны, и попробуйте сохранить документ снова.
В конце каждой страницы или на следующих страницах имеются пустые места; только вверх печатается небольшая часть материала.	Возможно, вы выбрали неправильные параметры бумаги. Чтобы правильно выбрать размер бумаги, смотрите "РАЗМЕР БУМАГИ" на стр. 6.7.

Проблемы с качеством печати

Проблема	Решение
Светлые или нечеткие знаки.	Проверьте уровень чернил как описано в "Выравнивание печатающей головки" на стр. 7.4. Если чернила в картридже полностью кончились, на дисплее появится сообщение МАЛО ЧЕРНИЛ. ЗАМЕНИТЕ КАРТРИДЖ. Чтобы установить картридж, смотрите "Замена картриджа для печати" на стр. 7.3. Проверьте, правильно ли установлен картридж. Чтобы почистить картридж, смотрите "Чистка картриджа" на стр. 7.5.
Размазанные или темные знаки.	Убедитесь, что бумага ровная и не помята. Подождите, пока высохнут чернила на бумаге. Чтобы почистить картридж, смотрите "xxxx".
Знаки с белыми линиями.	Если на дисплее появилось сообщение МАЛО ЧЕРНИЛ. ЗАМЕНИТЕ КАРТРИДЖ, установите новый картридж как описано в "Замена картриджа для печати" на стр. 7.3. Снимите и переустановите картридж. Почистите картридж. Смотрите "xxx".
Неровные или скошенные знаки.	Почистите картридж (смотрите "Чистка картриджа" на стр. 7.5.).
Необычные черные горизонтальные линии.	Почистите каретку картриджа (смотрите "Чистка контактов каретки картриджа" на стр. 7.5.)

Проблемы подачи документов

Проблема	Решение
Во время печати застряла бумага.	Устраните застревание бумаги как описано в "Бумага застряла во время печати" на стр. 7.11.
Листы бумаги прилипают друг к другу.	Вы можете загрузить до 50 листов в устройство автоматической подачи бумаги. Количество листов не должно превышать указанное число. Влажная среда может привести к слипанию листов.
Бумага не подается.	Удалите помехи внутри принтера.
Подается сразу несколько листов.	Не надавливайте на бумагу при ее загрузке. Если застряло несколько листов, устраните застревание (смотрите "Бумага застряла во время печати" на стр. 7.11.).
Бумага ложится неровно или гнется в устройстве автоматической подачи бумаги.	Устройство автоматической подачи вмещает до 50 листов. Убедитесь, что механизм, направляющий бумагу, не сгибает ее в лотке для бумаги. Не надавливайте на бумагу при ее загрузке.

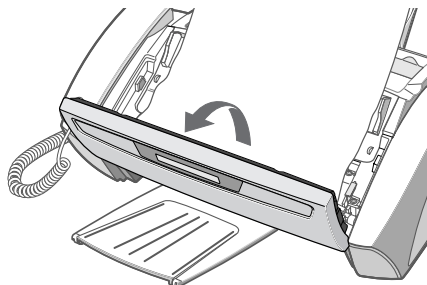
Устранение проблем при застревании

Застревание документов во время отправки

Если документ застрянет во время отправки или копирования, на дисплее появится сообщение застрявший документ. НЕ вытягивайте документ из щели. Этим вы можете повредить аппарат.

Чтобы устранить проблемы при застревании документов:

- 1 Откройте крышку панели управления.
- 2 Аккуратно удалите застрявший документ.
- 3 Закройте переднюю панель, слегка нажав на нее, пока не услышите щелчок.

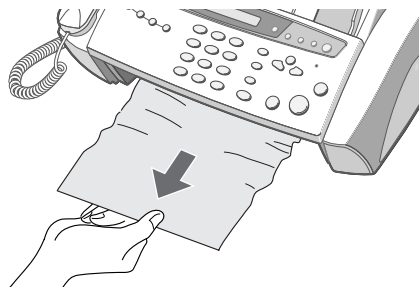


Бумага застряла во время печати

Если факсовая бумага застряла во время приема или распечатывания, на дисплее появится сообщение УДАЛИТЕ ЗАСТРЯВШИЙ ДОКУМЕНТ И НАЖМИТЕ СТАРТ/ВВОД. НЕ вытягивайте ее. Этим вы можете повредить факсовый аппарат.

Если бумага застряла в зоне выхода принимаемых документов

- 1 Удалите застрявшую бумагу, осторожно потянув по направлению стрелки, как показано на рисунке.
- 2 Нажмите **Старт/Ввод**.



Если бумага застряла в зоне подачи бумаги

- 1 Удалите застрявшую бумагу, как показано на рисунке.
- 2 Загрузите новую бумагу так, чтобы сторона, на которой вы будете печатать, была направлена на вас.
- 3 После завершения нажмите **Старт/Ввод**.



Глава 8

Приложение

Технические характеристики

Описание		Технические характеристики
Тип устройства		Настольный струйный факсимильный аппарат
Коммуникационная система		Коммутируемая сеть общего пользования и мини-АТС
Совместимость		ITU Group3
Метод сжатия		MH, MR, MMR
Скорость модема		14400/12000/9600/7200/4800/2400 бит в секунду
Метод сканирования		Contact Image Sensor (Контактный датчик изображения, CIS)
Размер входящего документа		8,5 дюймов (216 мм)
Действительная ширина сканирования		8,27 дюймов (210 мм)
Действительная ширина записи		8 дюймов (203 мм)
Потребление электроэнергии		Режим ожидания: 5 Ватт Режим распечатывания: максимум 15 Ватт
Диапазон температур		От 50°F до 95°F (от 10°C до 35°C)
Диапазон уровня влажности		Относительная влажность от 20% до 80% (без конденсации)
Размеры (Ш x Д x В)		365 x 250 x 150 мм (все лотки задвинуты) 365 x 540 x 270 мм (все лотки выдвинуты)
Вес		3,5 кг (включая телефонную трубку и картридж с чернилами)
Источник питания		Смотрите табличку с характеристиками на задней панели аппарата.
Скорость печати		Черный: 4 страницы в минуту, Цветной: 1 страница в минуту
Скорость копирования		Черный: 3 копии в минуту (цветное копирование не поддерживается)
Разрешение	Сканирование	200 x 200 точек на дюйм
	Печать на компьютере	Черный: 600 x 600 точек на дюйм Цветной : 300 x 300 точек на дюйм
	Копирование	Черный: 600 x 300 точек на дюйм в режиме улучшенного качества печати (цветное копирование не поддерживается)
	Факс	Стандартный: 98 x 203 точек на дюйм Нормальный: 196 x 203 точек на дюйм Улучшенный: 392 x 203 точек на дюйм
Механизм автоматической подачи документов		10 страниц (для бумаги толщиной 0,075~0,12 мм).
Автоматическое устройство подачи		50 листов (максимальная толщина стопки бумаги: меньше 5,0 мм)
Режим коррекции ошибок		Да
Шкала серого		64 уровня
Объем пользовательской памяти		0,5 мегабайт (вмещает 40 страниц при 4%-ном заполнении страницы A4)
Время для записи на автоответчике		Около 15 минут (только для SF-335T)
Номер детали картриджа с чернилами		Черный: INK-M40, Цветной: INK-C40 ¹
Срок службы картриджа с чернилами		Черный: прибл. 1000 страниц (на основе схемы ITU № 1 - смотрите "Пример схемы ITU №1 (уменьшено до 60,5%)" на стр. 8.3.) Цветной: прибл. 350 листов при 15% заполнении

1. Цветной картридж предусмотрен только для SF-331P.

Пример схемы ITU N°1 (уменьшено до 60,5%)

THE SLEREXE COMPANY LIMITED

SAPORS LANE - BOOLE - DORSET - BH 25 8 ER

TELEPHONE BOOLE (945 13) 51617 - TELEX 123456

Our Ref. 350/PJC/EAC

18th January, 1972.

Dr. P.N. Cundall
Mining Surveys Ltd.,
Holroyd Road,
Reading,
Berks.

Dear Pete,

Permit me to introduce you to the facility of facsimile transmission.

In facsimile a photocell is caused to perform a raster scan over the subject copy. The variations of print density on the document cause the photocell to generate an analogous electrical video signal. The signal is used to modulate a carrier, which is transmitted to a remote destination over a radio or cable communications line.

At the remote terminal, demodulation reconstructs the video signal, which is used to modulate the density of print produced by a printing device. This device is scanning in a raster scan synchronised with that at the transmitting terminal. As a result, a facsimile copy of the subject document is produced.

Probably you have uses for this facility in your organisation.

Yours Sincerely,



P.J. CROSS
Group Leader - Facsimile Research

Registered in England: No. 2038
Registered Office: 60 Vicars Lane, Hford, Essex.

Замена штекера (только для Соединенного Королевства)

Important

The mains lead for this machine is fitted with a standard (BS 1363) 5 amp plug and has a 5 amp fuse. When you change or examine the fuse, you must re-fit the correct 5 amp fuse. You then need to replace the fuse cover. If you have lost the fuse cover, do not use the plug until you get another fuse cover from the people from whom you bought the machine.

The 5 amp plug is the most widely used type in the UK and should be suitable.

However, some buildings (mainly old ones) do not have normal 5 amp plug sockets.

You need to buy a suitable plug adaptor. Do not remove the moulded plug.

Warning

If you cut off the moulded plug, get rid of it straight away.

You cannot rewire the plug or you may get an electric shock if you put it into a socket.

Important warning: You must earth this machine

The wires in the mains lead have the following colour code:

- Blue: Neutral
- Brown: Live

If the wires in the mains lead do not match the colours marked in your plug, do the following:

You must connect the blue wire to the pin which is marked with the letter 'N' or coloured black.

You must connect the brown wire to the pin which is marked with the letter 'L' or coloured red.

You must have a 5 amp fuse in the plug, adaptor, or at the distribution board.

Примечания по эксплуатации данного устройства (Новая Зеландия)

The grant of a Telepermit for any item of terminal equipment indicates only that Telecom has accepted that the item complies with minimum conditions for connection to its network. It indicates no endorsement of the product by Telecom, nor does it provide any sort of warranty. Above all, it provides no assurance that any item will work correctly in all respects with another item of Telepermitted equipment of a different make or model, nor does it imply that any product is compatible with all of Telecom's network services.

This equipment shall not be set up to make automatic calls to the Telecom '111' Emergency Service.

This equipment may not provide for the effective hand-over of a call to another device connected to the same line.

Important Notice

Under power failure conditions, this telephone may not operate. Please ensure that a separate telephone, not dependent on local power, is available for emergency use.

Декларация соответствия (европейские страны)

Approvals and Certifications



The CE marking applied to this product symbolises Samsung Electronics Co., Ltd. Declaration of Conformity with the following applicable 93/68/EEC Directives of the European Union as of the dates indicated:

January 1, 1995: Council Directive 73/23/EEC Approximation of the laws of the member states related to low voltage equipment.

January 1, 1996: Council Directive 89/336/EEC (92/31/EEC), approximation of the laws of the Member States related to electromagnetic compatibility.

March 9, 1999: Council Directive 1999/5/EC on radio equipment and telecommunications terminal equipment and the mutual recognition of their conformity.

A full declaration, defining the relevant Directives and referenced standards can be obtained from your Samsung Electronics Co., Ltd. representative.

EC Certification

Certification to 1999/5/EC Radio Equipment & Telecommunications Terminal Equipment Directive (FAX)

This Samsung product has been self-certified by Samsung for pan-European single terminal connection to the analogue public switched telephone network (PSTN) in accordance with Directive 1999/5/EC. The product has been designed to work with the national PSTNs and compatible PBXs of the European countries:

In the event of problems, you should contact the Euro QA Lab of Samsung Electronics Co., Ltd. in the first instance.

The product has been tested against TBR21 and/or TBR 38. To assist in the use and application of terminal equipment which complies with this standard, the European Telecommunication Standards Institute (ETSI) has issued an advisory document (EG 201 121) which contains notes and additional requirements to ensure network compatibility of TBR21 terminals. The product has been designed against, and is fully compliant with, all of the relevant advisory notes contained in this document.



В случае возникновения помех (США)

In normal operation, your SAMSUNG fax machine produces and uses radio-frequency energy. In some cases, this can cause interference to other electronic equipment. Part 15 of the FCC rules establishes guidelines limiting the amount of radio-frequency energy which may be produced by electronic equipment. Tests have proven that your Samsung FAX machine meets or exceeds these guidelines, and is classified a "Class B Digital Device" for operation in a residential environment. When installed and operated according to instructions, your SAMSUNG fax machine should not cause interference to the types of equipment expected to be found in a normal residential environment. Unauthorized changes or modifications could void the user's authority to operate the equipment.

In the event your SAMSUNG fax machine appears to cause interference to other electronic equipment, it can often be easily remedied. First determine if the source of interference really is your FAX machine. To do this, turn its power off and on while observing the equipment experiencing the interference. If the interference disappears when you turn the FAX machine off, the following steps can be very effective in correcting interference problems:

- Connect the FAX machine to an AC outlet which is on a different circuit breaker from the equipment experiencing interference.
- Increase the distance between the FAX machine and the equipment experiencing interference.
- Cable TV amplifiers and splitters are extremely prone to interference. Be certain that they are as far as possible from the FAX machine and its AC power and telephone cords.
- Replace "twin lead" antenna wire with shielded coaxial cable, and use proper connectors and adaptors.
- Turn or relocate the receiving antenna. In most cases this is easily done by simply moving a radio. A TV antenna may need to be reoriented or installed in another area of the building.
- Consult your dealer, a reputable radio/TV technician, or an Amateur Radio Operator for help.

Маркировка факса (США)

The Telephone Consumer Protection Act of 1991 makes it unlawful for any person to use a computer or other electronic device to send any message via a telephone facsimile machine unless such message clearly contains in a margin at the top or bottom of each transmitted page or on the first page of the transmission the following information: the date and time of transmission identification of either business, business entity or individual sending the message; and telephone number of either the sending machine, business, business entity or individual.

Инструкции по вводу такой информации в память факсового аппарата Samsung Смотрите "Глава 1" .

The Telephone Company may make changes in its communications facilities, equipment operations, or procedures where such action is reasonably required in the operation of its business and is not inconsistent with the rules and regulations in FCC Part 68. If such changes can be reasonably expected to render any customer terminal equipment incompatible with telephone company communications facilities, or require modification or alteration of such terminal equipment, or otherwise materially affect its use or performance, the customer shall be given adequate notice in writing, to allow the customer an opportunity to maintain uninterrupted service.

Информация для телефонной компании (США)

FCC identification number

The Ringer Equivalence Number and FCC Registration Number for this equipment may be found on the label located on the bottom or rear of the machine. In some instances you may need to provide these numbers to the telephone company.

Ringer equivalence number

The Ringer Equivalence Number (REN) is a measure of the electrical load placed on the telephone line, and is useful for determining whether you have “overloaded” the line. Installing several types of equipment on the same telephone line may result in problems making and receiving telephone calls, especially ringing when your line is called. The sum of all Ringer Equivalence Numbers of the equipment on your telephone line should be less than five in order to assure proper service from the telephone company. In some cases, a sum of five may not be usable on your line. If any of your telephone equipment is not operating properly, you should immediately remove it from your telephone line, as it may cause harm to the telephone network.

Warning

FCC Regulations state that changes or modifications to this equipment not expressly approved by the manufacturer could void the user’s authority to operate this equipment.

In the event that terminal equipment causes harm to the telephone network, the telephone company should notify the customer that service may be stopped. However, where prior notice is impractical, the company may temporarily cease service, providing that they:

- a) Promptly notify the customer.*
- b) Give the customer an opportunity to correct the equipment problem.*
- c) Inform the customer of the right to bring a complaint to the Federal Communication Commission pursuant to procedures set out in FCC Rules and Regulations Subpart E of Part 68.*

You should also know that:

- Your Samsung FAX machine is not designed to be connected to a digital PBX system.
- Special features, such as “Call Waiting”, may interrupt FAX service, and we suggest that these services not be installed on the FAX line.
- If you intend to use a computer modem or fax modem on the same phone line as your FAX machine, you may experience transmission and reception problems with all the equipment. It is recommended that no other equipment, except for a regular telephone, share the line with your FAX machine.
- If your area experiences a high incidence of lightning or power surges, we recommend that you install surge protectors for both the power and the telephone lines. Surge protectors can be purchased from your dealer or telephone and electronic specialty stores.
- When programming emergency numbers and/or making test calls to emergency numbers, use a non-emergency number to advise the emergency service dispatcher of your intentions. The dispatcher will give you further instructions on how to actually test the emergency number.
- This equipment may not be used on coin service or party lines.
- This telephone provides magnetic coupling to hearing aids.
- You may safely connect this equipment to the telephone network by means of a standard modular jack, USOC RJ-11C.

СИСТЕМА СЕРТИФИКАЦИИ ГОСТ Р
ГОССТАНДАРТ РОССИИ



СЕРТИФИКАТ СООТВЕТСТВИЯ

№ РОСС KR.АЯ46.В16501

Срок действия с 14.08.2002 г. по 14.06.2005 г.

№ 5434876

ОРГАН ПО СЕРТИФИКАЦИИ

РОСС RU.0001.10АЯ46
ПРОМЫШЛЕННОЙ ПРОДУКЦИИ РОСТЕСТ-МОСКВА
117418, Москва, Нахимовский проспект, д. 31. Телефон (095)129-26-00

ПРОДУКЦИЯ

Многофункциональные устройства " Самсунг "
(телефакс, струйный принтер, копировальный аппарат, сканер)
мод. SX-1150F, SF-330, SF-331P, SF-335T, SCX-1100
Серийный выпуск

код ОК 005 (ОКП):

66 5570

СООТВЕТСТВУЕТ ТРЕБОВАНИЯМ НОРМАТИВНЫХ ДОКУМЕНТОВ

ГОСТ Р 50377-92, ГОСТ Р 51318.22-99 рр.5,6 (класс В),
ГОСТ Р 50839-2000 р.4(группа I), Нормы 9-93 р.4, ГОСТ 30428-96 р.5,
ГОСТ Р 51318.14.1-99 п.4.2, ГОСТ Р 50932-96 р.4

код ТН ВЭД СНГ:

8517 00 000 0

ИЗГОТОВИТЕЛЬ

Фирма " Самсунг Электроникс Ко,Лтд",Корея
416,Маэтан-3-донг,Палдал-гу,Сувон сити,Кюнгки-до,Корея(заводы согласно Приложения N 0834684 к сертификату)

СЕРТИФИКАТ ВЫДАН

Фирма " Самсунг Электроникс Ко,Лтд",Корея
314,Маэтан-3 Донг,Палдал-гу,Сувон ,Кюнгки-до
тел. 797-24-00

НА ОСНОВАНИИ

Протокол испытания № 844/02,э/з N 424/02 от 13.08.2002 г. ИЛ по требованиям ЭМС "Ростест-Москва"
(рег. № РОСС RU.0001.21МЭ19 от 14.07.1998 г.)
Сертификат СВ TEST NSE-21673 от 14.06.2002,протокол испытаний N 0220102-02Шведского института по
сертификации и контролю качества (SEMKO)..
Санитарно-эпидемиологическое заключение № 50.РА.01.403.П.000003.08.02 от 12.08.2002 842 Центра
санэпиднадзора РСН.

ДОПОЛНИТЕЛЬНАЯ ИНФОРМАЦИЯ

1.Официальный представитель в Москве-фирма " Самсунг Электроникс Ко,Лтд"-
103009,Москва,Большой Гнезниковский пер.,1,стр.2,эт.6

2.Маркирование изделий по ГОСТ Р 50460-92 на изделии,упаковке и в сопроводительной документации.

Руководитель органа

подпись

В.А. Слесаренко

инициалы, фамилия

Эксперт

подпись

Л.В. Кузнецова

инициалы, фамилия



Сертификат имеет юридическую силу на всей территории Российской Федерации

СИСТЕМА СЕРТИФИКАЦИИ ГОСТ Р
ГОССТАНДАРТ РОССИИ

№ 0834684 ✱

ПРИЛОЖЕНИЕ

К сертификату соответствия № РОСС КR.АЯ46.В16501

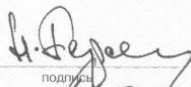
Перечень конкретной продукции, на которую распространяется
действие сертификата соответствия

код ОК 005 (ОКП)	Наименование и обозначение продукции, ее изготовитель	Обозначение документации, по которой выпускается продукция
код ТН ВЭД СНГ		

Фирма -изготовитель:" Самсунг Электроникс
Ко,Лтд",Корея,(заводы:
1.259,Гонгдан Донг,Гуми Ши,Гуенгсанбук-до,730-
030,Республика Корея.
2."Шандонг Самсунг Телекомьюникейшнз
Ко.Лтд",Джинджоу Роуд,Вейхай Хай-
Тек.Ай-Ди-Зет Шандонг Провинс,264-209,Китай)



Руководитель органа


подпись

В.А. Слесаренко

инициалы, фамилия

Эксперт


подпись

Л.В. Кузнецова

инициалы, фамилия

