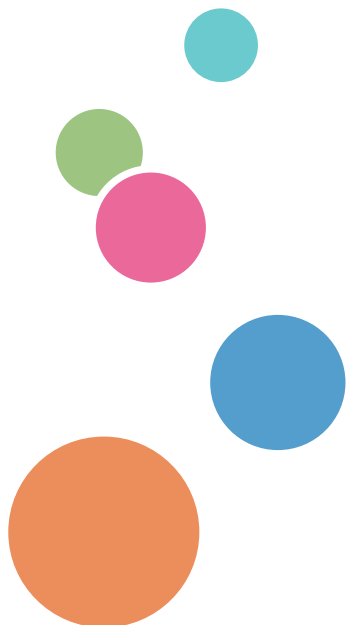




# Руководство Пользователя

Руководство к аппарату	1
Загрузка бумаги	2
Печать документов	3
Настройка аппарата с использованием утилит	4
Техническое обслуживание аппарата	5
Устранение неполадок	6
Приложение	7





Для безопасного и правильного использования аппарата обязательно прочтите раздел "Техника безопасности" до его эксплуатации.



# СОДЕРЖАНИЕ

---

Как пользоваться данным руководством.....	5
Введение.....	5
Правовой запрет.....	5
Отказ от ответственности.....	5
Об IP-адресе.....	6
Различия в производительности и функциональности моделей.....	6
Информация для администраторов.....	6
Информация, относящаяся к разным моделям.....	8
Важные инструкции по безопасности  Регион А.....	9
Информация для пользователя по электрическому и электронному оборудованию.....	9
Информация об окружающей среде для пользователей.....	10
Примечание к символу батареек и/или аккумулятора (только для стран ЕС).....	11
Важные инструкции по безопасности  Регион Б.....	12
Примечания для пользователей из штата Калифорния.....	12
<b>1. Руководство к аппарату</b>	
Руководство по компонентам.....	13
Наружные компоненты.....	13
Внутренняя часть.....	15
Инструменты управления.....	16
Установка драйвера и ПО.....	17
Быстрая установка через сеть.....	17
Smart Organizing Monitor.....	17
Настройка параметров сети.....	18
Настройка параметров IP-адреса с помощью приложения Smart Organizing Monitor.....	18
Настройки беспроводной сети.....	19
<b>2. Загрузка бумаги</b>	
Пригодная для использования бумага.....	23
Нерекомендуемые типы бумаги.....	25
Область печати.....	26
Загрузка бумаги.....	27
Загрузка бумаги в лоток 1.....	27
Загрузка бумаги в обходной лоток.....	31
Настройка типа и размера бумаги с помощью Smart Organizing Monitor.....	32

---

### 3. Печать документов

---

Базовые операции.....	35
Печать на обеих сторонах листа.....	35
Отмена задания печати.....	37

### 4. Настройка аппарата с использованием утилит

---

Использование Web Image Monitor.....	39
Отображение главной страницы.....	40
Изменение языка интерфейса.....	41
Просмотр сведений о системе.....	42
Вкладка "Статус".....	42
Вкладка "Счетчик".....	43
Вкладка "Информация об аппарате".....	43
Настройка параметров системы.....	44
Вкладка "Настройки бумаги в лотке".....	44
Вкладка "Интерфейс".....	45
Настройка параметров сети.....	46
Вкладка "Статус сети".....	46
Вкладка "Конфигурация IPv6".....	47
Вкладка "Сетевое приложение".....	48
Вкладка "DNS".....	48
Вкладка "Автоуведомление по эл. почте".....	49
Вкладка "SNMP".....	50
Вкладка "SMTP".....	51
Вкладка "POP3".....	52
Вкладка "Беспроводной".....	53
Настройка параметров IPsec.....	55
Вкладка "Глобальные настройки IPsec".....	55
Вкладка "Настройки политик IPsec".....	55
Печать списков/отчетов.....	60
Настройка параметров администратора.....	61
Вкладка "Администратор".....	61
Вкладка "Сбросить настройки".....	61
Вкладка "Резервное копирование настроек".....	62

---

Вкладка "Восстановление настроек".....	62
Вкладка "Настройка файла справки".....	63
Использование Smart Organizing Monitor.....	64
Проверка сведений о состоянии.....	64
Настройка параметров аппарата.....	65
Печать страницы конфигурации.....	67

## **5. Техническое обслуживание аппарата**

---

Замена принт-картриджа.....	69
Меры предосторожности во время очистки.....	71
Очистка внутренних компонентов аппарата.....	72

## **6. Устранение неполадок**

---

Распространенные неполадки.....	73
Неполадки, связанные с подачей бумаги.....	74
Извлечение замятой бумаги.....	75
Неудовлетворительное качество печати.....	81
Проверка состояния аппарата.....	81
Неполадки, связанные с печатью.....	82
Расположение распечатываемого изображения на бумаге не соответствует его расположению на экране монитора.....	83
Сообщения об ошибках и состоянии, появляющиеся на панели управления.....	84
Сообщения об ошибках и состоянии, отображаемые в окне приложения Smart Organizing Monitor.....	86

## **7. Приложение**

---

Примечания по поводу тонера.....	89
Перемещение и транспортировка аппарата.....	90
Утилизация.....	90
Куда обращаться.....	91
Расходные материалы.....	92
Принт-картридж.....	92
Технические характеристики аппарата.....	93
Технические характеристики основных функций.....	93
Технические характеристики функции принтера.....	94
Товарные знаки.....	96

---

ИНДЕКС.....	99
-------------	----

---

# Как пользоваться данным руководством

---

## Введение

---

Это руководство содержит подробные инструкции и примечания по эксплуатации и использованию данного изделия. Для безопасности и удобства внимательно прочтите это руководство до начала эксплуатации данного изделия. Для быстрого получения справки храните данное руководство в доступном месте.

---

## Правовой запрет

---

Копирование или печать любого материала, распространение которого недопустимо в соответствии с применимыми законодательными актами, запрещено.

Местными законодательными актами, как правило, запрещено копирование или печать следующего материала:

банкнот, гербовых марок, облигаций, акций, банковских тратт, чеков, паспортов, водительских прав.

Приведенный список является ориентировочным и не может рассматриваться как исчерпывающий. Производитель не несет ответственности за полноту и точность приведенного списка. В случае возникновения вопросов в отношении легальности копирования того или иного материала обратитесь в местную юридическую консультацию.

---

## Отказ от ответственности

---

Информация, приведенная в данном руководстве, может быть изменена без предварительного уведомления.

В рамках действующего законодательства компания-производитель ни при каких обстоятельствах не несет ответственность за ущерб, возникший в результате поломки изделия, потери зарегистрированных данных, использования или неиспользования данного продукта и руководств пользователя, поставляемых с ним.

Всегда выполняйте резервные копии данных, зарегистрированных на данном изделии. Документы и данные могут стереться при операционных ошибках и сбоях в работе аппарата.

Компания-производитель ни при каких обстоятельствах не несет ответственность за документы, созданные при использовании данного изделия, или за результаты данных, оформленных вами.

Для обеспечения высокого качества готовых отпечатков производитель настоятельно рекомендует использовать оригинальный тонер, поставляемый производителем.

В данном руководстве размеры указаны в двух системах измерения.

---

Некоторые иллюстрации или пояснения в этом руководстве могут отличаться от приобретенного продукта вследствие улучшения или изменения данного продукта.

---

## Об IP-адресе

---

В данном руководстве термин "IP-адрес" охватывает обе среды: IPv4 и IPv6. Прочтите инструкции по используемой среде.

---

## Различия в производительности и функциональности моделей

---

Между характеристиками и функциями моделей существуют следующие различия:

	SP 210  Регион А (главным образом страны Европы и Азии)	SP 212w  Регион А (главным образом страны Европы и Азии)	SP 212Nw
Тип	Тип 1	Тип 2	Тип 3
Драйвер PCL	Недоступно	Доступно	Доступно
Драйвер GDI	Доступно	Недоступно	Недоступно
Порт Ethernet (сеть)	Недоступно	Недоступно	Доступно
Беспроводная сеть	Недоступно	Доступно	Доступно
Web Image Monitor	Недоступно	Доступно	Доступно

---

## Информация для администраторов

---

### Пароль

---

Некоторые конфигурации этого аппарата могут быть защищены паролем для предотвращения внесения несанкционированных изменений другими пользователями. Настоятельно рекомендуется немедленно создать собственный пароль.

Паролем можно защитить следующие операции:

- Настройка меню [Параметры системы], [Настройки сети], [Настройки IPsec] или [Инструменты администратора] с помощью приложения Web Image Monitor

По умолчанию для доступа к аппарату через приложение Web Image Monitor пароль не требуется.



---

Средства для установки пароля находятся в меню [Настройки администратора].

**↓ Примечание**

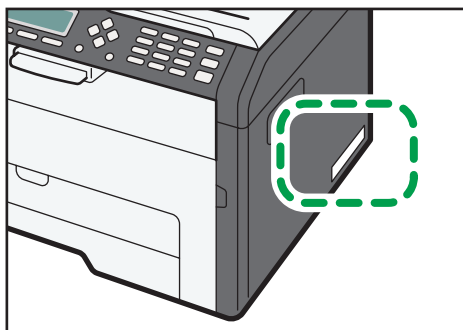
- Для получения подробных сведений о настройке пароля см. стр. 61 "Настройка параметров администратора".

---

## Информация, относящаяся к разным моделям


В данной главе описано, каким образом можно определить регион, к которому относится аппарат.

На задней стороне аппарата имеется наклейка, расположение которой указано ниже. На наклейке приведены данные, определяющие регион, к которому относится аппарат. Прочтите данные на наклейке.



DCT065

Следующая информация зависит от региона. Прочтите информацию под символом, который соответствует региону использования аппарата.

 **Регион А** (главным образом страны Европы и Азии)

Если на этикетке имеется следующая информация, устройство относится к региону А:

- КОД XXXX -27, -29
- 220-240 В

 **Регион Б** (главным образом страны Северной Америки)

Если на наклейке имеется следующая информация, аппарат относится к региону Б:

- КОД XXXX -17
- 120 В

### **Примечание**

- Размеры в этом руководстве даются в двух системах единиц измерения: метрической и дюймовой. Если аппарат относится к региону А, используется метрическая система. Если аппарат относится к региону Б, используется дюймовая система.

---

# Важные инструкции по безопасности



---

## Информация для пользователя по электрическому и электронному оборудованию

---

**Если в тексте инструкции, составленной для пользователей определенной страны, содержится этот символ, это означает, что пользователи должны следовать предписаниям национальных законов относительно сбора и утилизации электронных отходов**

---

В наших изделиях используются высококачественные компоненты, предназначенные для облегчения вторичной переработки.

На наших изделиях и упаковке имеется маркировка в виде приведенного ниже символа.



Данный символ обозначает, что изделие нельзя утилизировать вместе с городскими отходами. Оно должно быть утилизировано отдельно через соответствующую систему сбора и утилизации. Соблюдая данные инструкции, вы обеспечиваете правильное обращение с изделием и помогаете сократить негативное влияние на окружающую среду и здоровье человека, которое возникает при несоответствующем обращении. Переработка изделий помогает сохранять природные ресурсы и защищать окружающую среду.

Дополнительную информацию о системах сбора и утилизации этой продукции можно получить в магазине, где было приобретено устройство, у местного дилера или торгового/сервисного представителя.

### **Все остальные пользователи**

---

Если необходимо утилизировать это изделие, обратитесь к местной администрации, в магазин, где вы приобрели изделие, к местному дилеру или торговому/сервисному представителю.

---

## Информация об окружающей среде для пользователей

---

### Пользователи стран ЕС, Швейцарии и Норвегии

---

#### Ресурс расходных материалов

См. соответствующий раздел руководства пользователя или сведения на упаковке расходных материалов.

#### Переработанная бумага

В аппарат можно загружать переработанную бумагу, изготавливаемую в соответствии с европейским стандартом EN 12281:2002 или DIN 19309. При применении технологии печати EP возможна печать на бумаге плотностью 64 г/м<sup>2</sup>, которая содержит меньше первичного сырья и обеспечивает значительную экономию ресурсов.

#### Двусторонняя печать (если возможно)

Двусторонняя печать задействует обе стороны листа бумаги. Это приводит к экономии бумаги и снижению размера отпечатанного документа, так как используется меньшее количество листов. Мы рекомендуем использовать эту функцию при печати.

#### Программа возврата картриджей с тонером и чернилами

Картридж с тонером и чернилами для переработки будет приниматься бесплатно от пользователей в соответствии с местными требованиями.

Для получения подробной информации о программе возврата см. веб-страницу или обратитесь к представителю сервисной службы.

<https://www.ricoh-return.com/>

#### Эффективное использование электроэнергии

Потребление электроэнергии аппарата зависит от его технических характеристик, а также от его использования. С целью экономии электроэнергии аппарат переходит в режим готовности по завершении печати последней страницы. При необходимости он может немедленно приступить к печати из этого режима.

Если дополнительные оттиски не требуются и указанное время закончилось, устройство переключится в режим энергосбережения.

В этих режимах аппарат потребляет меньше электроэнергии (Ватт). Для выполнения следующего задания печати аппарату потребуется больше времени на выход из режима энергосбережения, чем из режима готовности.

Для максимальной экономии электроэнергии мы рекомендуем использовать настройку для контроля электроэнергии по умолчанию.

Продукты, которые соответствуют требованиям Energy Star, всегда эффективно используют электроэнергию.

---

## Примечание к символу батареек и/или аккумулятора (только для стран ЕС)

---



В соответствии с директивой об элементах питания 2006/66/ЕС (Ст. 20 Информирование конечных пользователей Приложение II) вышеуказанный символ печатается на элементах питания и аккумуляторах.

Этот символ означает, что в пределах Европейского Союза использованные элементы питания и аккумуляторы должны утилизироваться отдельно от бытовых отходов.

В странах ЕС действует отдельная система сбора отходов не только для использованных электрических и электронных компонентов, но также и для элементов питания и аккумуляторов.

Утилизируйте их надлежащим образом в местном центре по сбору/переработке отходов.

---

# Важные инструкции по безопасности



---

## Примечания для пользователей из штата Калифорния

---

Перхлоратный материал - может потребоваться особое обращение. См.: [www.dtsc.ca.gov/hazardouswaste/perchlorate](http://www.dtsc.ca.gov/hazardouswaste/perchlorate)

# 1. Руководство к аппарату

## Руководство по компонентам

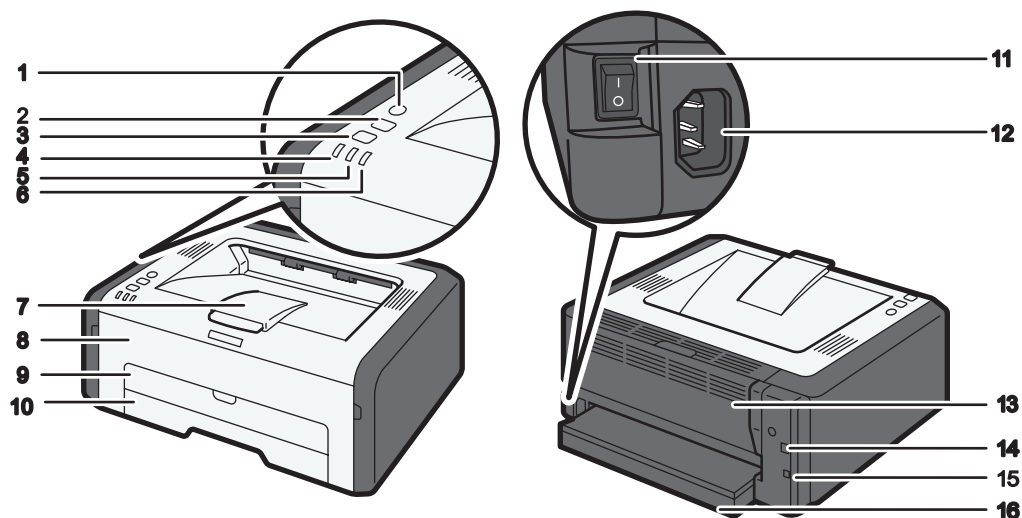
1

В данном разделе приводятся названия различных компонентов, находящихся с передней и задней стороны аппарата, а также описание их функций.

### Наружные компоненты

#### ★ Важно

- Модели типа 1 и 2 не оснащаются портом Ethernet.
- На моделях типа 1 нет клавиши [Wi-Fi].
- Только модели типа 2 и 3 могут печатать тестовую страницу с помощью клавиши [Job Reset].



DCT831

#### 1. Клавиша [Wi-Fi]

Чтобы переключиться на беспроводную ЛВС, нажмите эту клавишу.

Удерживая эту клавишу, можно отобразить меню для настройки WPS с помощью PIN-кода или в режиме PBC.

#### 2. Клавиша [Job Reset]

Нажмите эту клавишу для отмены выполняемого задания на печать. Также можно распечатать тестовую страницу, включив питание и удерживая эту клавишу в течение 13 секунд.

### 3. Клавиша [Stop/Start]

Эту клавишу можно использовать для печати на обратной стороне листа при двусторонней печати, а также для принудительной печати.

Также можно распечатать страницу конфигурации или страницу обслуживания, включив питание и удерживая эту кнопку в течение 13 секунд. Страница обслуживания печатается на модели типа 1, а страница настройки — на модели типа 2 или 3.

### 4. Индикатор питания

Этот индикатор загорается синим при включении питания аппарата. Индикатор мигает при получении и выполнении задания печати.

### 5. Индикатор предупреждения

Этот индикатор мигает красным при замятии бумаги и непрерывно горит при возникновении другой ошибки.

### 6. Индикатор окончания тонера/бумаги

Этот индикатор загорается, если закончилась бумага или тонер установлен неправильно.

### 7. Ограничители

Поднимите этот ограничитель, чтобы предотвратить падение бумаги.

### 8. Передняя крышка

Откройте эту крышку, чтобы заменить расходные материалы или устранить замятие бумаги.

### 9. Обходной лоток

В этот лоток можно поместить один лист обычной бумаги.

### 10. Лоток 1

В этот лоток можно поместить до 150 листов обычной бумаги.

### 11. Выключатель питания

Этот переключатель служит для включения и выключения питания.

### 12. Разъем питания

Подключите сюда шнур питания аппарата. Вставьте вилку на другом конце шнура в ближайшую розетку.

### 13. Задняя крышка

Откройте эту крышку, чтобы загрузить листы лицевой стороной вверх или извлечь замятую бумагу.

### 14. USB порт

Используйте этот порт для подключения аппарата к компьютеру с помощью кабеля USB.

### 15. Порт Ethernet

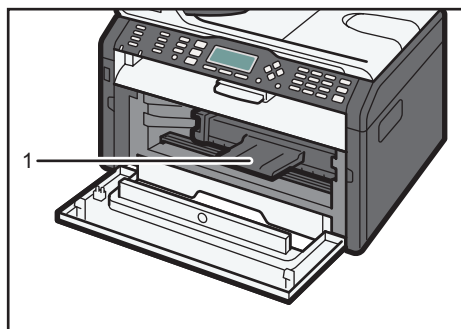
Используйте этот порт для подсоединения аппарата к сети с помощью сетевого кабеля.

### 16. Крышка лотка

Удлиняя лоток, присоедините эту крышку.



## Внутренняя часть



DCT064

### 1. Принт-картридж

Сменный расходный материал, который необходим для печати на бумаге. Для получения подробных сведений о замене картриджа см. стр. 69 "Замена принт-картриджа".

## Инструменты управления

1

В этом разделе приведены инструменты управления этим аппаратом.

### ★ Важно

- В зависимости от модели режим Web Image Monitor может быть отключен. Для получения сведений о различиях между моделями см. стр. 6 "Различия в производительности и функциональности моделей".

### Smart Organizing Monitor

Прежде чем приступить к использованию этой утилиты, установите ее с компакт-диска, который входит в комплект поставки аппарата. С помощью Smart Organizing Monitor можно проверять статус аппарата, настраивать его параметры и использовать другие функции. Для получения подробных сведений об использовании Smart Organizing Monitor см. стр. 64 "Использование Smart Organizing Monitor".

### Web Image Monitor

Можно проверить состояние аппарата или сконфигурировать его настройки непосредственно из приложения Web Image Monitor. Для получения подробных сведений об использовании приложения Web Image Monitor см. стр. 39 "Использование Web Image Monitor".

# Установка драйвера и ПО

## Быстрая установка через сеть

1

1. Включите питание компьютера.
2. Вставьте компакт-диск в дисковод компакт-дисков.
3. Выберите язык и продукт интерфейса и нажмите [ОК].
4. Нажмите [Быстрая установка через сеть].
5. Внимательно прочтите лицензионное соглашение. Если вы согласны с его условиями, выберите [Я принимаю условия соглашения. ] и нажмите кнопку [Далее >].
6. Выберите [Добавить новый принтер] и нажмите [Далее >].
7. Выберите способ поиска принтера и нажмите [Далее >].

Для автоматического поиска принтеров выберите [Выполнять поиск принтеров автоматически].

Для поиска принтера по IP-адресу выберите [Выполнять поиск принтеров по указанному IP-адресу].

Чтобы выбрать порт или указать новый порт, выберите опцию [Выберите порт или укажите новый порт]. При отображении диалогового окна поиска порта рекомендуется выбрать стандартный TCP/IP-порт.

8. Следуйте инструкциям мастера установки.

## Smart Organizing Monitor

1. Включите питание компьютера.
2. Вставьте компакт-диск в дисковод компакт-дисков.
3. Выберите язык и продукт интерфейса и нажмите [ОК].
4. Нажмите [Smart Organizing Monitor].
5. Следуйте инструкциям мастера установки.

### ↓ Примечание

- Для получения подробных сведений о быстрой установке по USB см. Руководство по установке.

## Настройка параметров сети

В этом разделе описана настройка параметров сети.

### ★ Важно

- Параметры Ethernet и беспроводной локальной сети нельзя включить одновременно.

---

### Настройка параметров IP-адреса с помощью приложения Smart Organizing Monitor

---

Процедура конфигурирования может быть разной в зависимости от того, определяется ли IP-адрес автоматически сетевой службой (DHCP) или назначается в ручном режиме.

### ↓ Примечание

- Для получения подробных сведений о настройке адреса IPv4 см. Руководство по установке.
- Для получения сведений о печати страницы конфигурации см. стр. 64 "Использование Smart Organizing Monitor".

---

### Настройка автоматического получения адреса IPv6

---

### ★ Важно

- Чтобы можно было автоматически получать адрес IPv6 для аппарата, в сети должен работать сервер DHCP.

1. В меню [Пуск] выберите пункт [Все программы].
2. Нажмите [Smart Organizing Monitor for SP xxx Series].
3. Нажмите [Smart Organizing Monitor Status].

Если используемый аппарат не выбран, нажмите кнопку [Подключить принтер] и выберите модель аппарата.

4. Откройте вкладку [Инстр.польз.].
5. Нажмите [Конфигурация принтера].
6. Введите код доступа и нажмите [OK].

Код доступа по умолчанию "Admin". Введите "Admin", если код доступа не изменен. Код доступа следует вводить с учетом регистра.

7. Откройте вкладку [IPv6].
8. Выберите [Вкл.] в поле [IPv6 DHCP:].
9. Выберите [Вкл.] в поле [IPv6:] и нажмите [OK].
10. Нажмите [Закр.].

## Настройка IPv6-адреса аппарата в ручном режиме

### ★ Важно

- Адрес IPv6, присвоенный аппарату, не должен использоваться другим устройством в этой сети.
1. В меню [Пуск] выберите пункт [Все программы].
  2. Нажмите [Smart Organizing Monitor for SP xxx Series].
  3. Нажмите [Smart Organizing Monitor Status].  
Если используемый аппарат не выбран, нажмите кнопку [Подключить принтер] и выберите модель аппарата.
  4. Откройте вкладку [Инстр.польз.].
  5. Нажмите [Конфигурация принтера].
  6. Введите код доступа и нажмите [ОК].  
Код доступа по умолчанию "Admin". Введите "Admin", если код доступа не изменен. Код доступа следует вводить с учетом регистра.
  7. Откройте вкладку [IPv6].
  8. Выберите [Откл.] в поле [IPv6 DHCP:].
  9. Выберите [Вкл.] в поле [IPv6:].
  10. Введите значения в поля [Адрес вручную:], [Длина префикса:] и [Шлюз:], а затем нажмите [ОК].
  11. Нажмите [Закр.].

## Настройки беспроводной сети

В этом разделе описывается настройка параметров беспроводной сети вручную с помощью Smart Organizing Monitor. Для получения подробных сведений об упрощенной настройке с помощью WPS (защищенная настройка Wi-Fi) см. Руководство по настройке беспроводной связи стандарта Wi-Fi.

### ★ Важно

- Если DHCP активирован, укажите настройки беспроводной ЛВС через проводное соединение, а затем переустановите подключение с помощью беспроводного IP-адреса.

## Настройка режима инфраструктуры с помощью приложения Smart Organizing Monitor

---

### **Важно**

- Убедитесь, что устройство, оборудованное средствами беспроводной сети (маршрутизатор, точка доступа), включено.
- Заранее проверьте метод аутентификации, имя маршрутизатора, точки доступа или устройства, оборудованного средствами беспроводной сети (SSID/IBSS).

1. В меню [Пуск] выберите пункт [Все программы].

2. Нажмите [Smart Organizing Monitor for SP xxx Series].

3. Нажмите [Smart Organizing Monitor Status].

Если используемый аппарат не выбран, нажмите кнопку [Подключить принтер] и выберите модель аппарата.

4. Откройте вкладку [Инстр.польз.].

5. Нажмите [Конфигурация принтера].

6. Введите код доступа и нажмите [OK].

Код доступа по умолчанию "Admin". Введите "Admin", если код доступа не изменен. Код доступа следует вводить с учетом регистра.

7. Во вкладке [Сеть 1] для параметра [Функция беспроводн.соединения:] задайте значение [Активно].

8. Во вкладке [Беспроводной] для параметра [Ручная настройка] задайте значение [Метод настройки].

9. В поле [SSID] введите SSID в блоке [Настройка беспроводной ЛВС].

10. Для параметра [Режим соединения] задайте значение [Инфраструктура].

11. В поле [Аутентификация] выберите метод аутентификации.

12. В поле [Шифрование] выберите метод шифрования.

При выборе значения [WPA2-PSK] или [Смеш.режим WPA/WPA2] в поле [Аутентификация] перейдите к шагу 17.

13. В поле [Длина ключа WEP] выберите [64-битовый] или [128-битовый].

14. В поле [ID передачи ключа WEP] выберите ID.

15. В поле [Формат ключа WEP] выберите [Шестнадцатеричный] или [ASCII].

16. В поле [Ключ WEP] введите пароль.

Если вы указали [Ключ WEP], перейдите к шагу 18.

17. В поле [Парольная фраза WPA] введите пароль.

18. Нажмите [OK].

19. Нажмите [Закр.].
20. Нажмите клавишу [Wi-Fi].
21. Проверьте результат.

**Подключение выполнено успешно:**

Клавиша [Wi-Fi] перестает мигать и начинает гореть непрерывно.

**Ошибка подключения:**

Сигнальные индикаторы начинают мигать, через 30 секунд сигнальный индикатор отключается, а индикатор питания горит непрерывно.

## Настройка режима прямого подключения с помощью Smart Organizing Monitor

### ★ Важно

- В сети прямого соединения (Ad Hoc) каждому устройству следует вручную назначать IP-адрес для TCP/IP, если сервер DHCP отсутствует.
  - В режиме прямого соединения поддерживается только шифрование типа Открытая система и WEP. Способы аутентификации WPA2-PSK и смешанный режим WPA2/WPA не поддерживаются.
1. В меню [Пуск] выберите пункт [Все программы].
  2. Нажмите [Smart Organizing Monitor for SP xxx Series].
  3. Нажмите [Smart Organizing Monitor Status].

Если используемый аппарат не выбран, нажмите кнопку [Подключить принтер] и выберите модель аппарата.
  4. Откройте вкладку [Инстр.польз.].
  5. Нажмите [Конфигурация принтера].
  6. Введите код доступа и нажмите [OK].

Код доступа по умолчанию "Admin". Введите "Admin", если код доступа не изменен. Код доступа следует вводить с учетом регистра.
  7. Во вкладке [Сеть 1] для параметра [Функция беспроводн.соединения:] задайте значение [Активно].
  8. Во вкладке [Беспроводной] для параметра [Ручная настройка] задайте значение [Метод настройки].
  9. В поле [SSID] введите SSID в блоке [Настройка беспроводной ЛВС].
  10. Для параметра [Режим соединения] задайте значение [Специальный].
  11. В поле [Специальный канал] выберите номер канала.
  12. В поле [Аутентификация] выберите метод аутентификации.

13. В поле [Шифрование] выберите метод шифрования.
14. В поле [Длина ключа WEP] выберите [64-битовый] или [128-битовый].
15. В поле [ID передачи ключа WEP] выберите ID.
16. В поле [Формат ключа WEP] выберите [Шестнадцатеричный] или [ASCII].
17. В поле [Ключ WEP] введите пароль.
18. Нажмите [OK].
19. Нажмите [Закр.].
20. Нажмите клавишу [Wi-Fi].
21. Проверьте результат.

**Подключение выполнено успешно:**

Клавиша [Wi-Fi] перестает мигать и начинает гореть непрерывно.

**Ошибка подключения:**

Сигнальные индикаторы начинают мигать, через 30 секунд сигнальный индикатор отключается, а индикатор питания горит непрерывно.

**↓ Примечание**

- Для получения подробных сведений об использовании Smart Organizing Monitor см. стр. 64 "Использование Smart Organizing Monitor".



## 2. Загрузка бумаги

### Пригодная для использования бумага

#### Формат бумаги

- A4
- $8\frac{1}{2} \times 11$  дюймов (Letter)
- $8\frac{1}{2} \times 14$  дюймов (Legal)
- B5 JIS
- $5\frac{1}{2} \times 8\frac{1}{2}$  дюйма (Half Letter)
- $7\frac{1}{4} \times 10\frac{1}{2}$  дюймов (Executive)
- A5
- A6
- B6 JIS
- 16K (197 × 273 мм)
- 16K (195 × 270 мм)
- 16K (184 × 260 мм)
- Нестандартный формат

Следующие форматы бумаги можно использовать в качестве нестандартных:

- Гориз.  
Лоток 1: примерно 100-216 мм (3,9-8,5 дюйм.)  
Обходной лоток: примерно 90-216 мм (3,6-8,5 дюйм.)
- Верт.  
Примерно 148-356 мм (5,8-14 дюймов)

#### Тип бумаги

- Обычная бумага (65-99 г/м<sup>2</sup> (17-26 фунтов))
- Переработанная бумага (75-90 г/м<sup>2</sup> (20-24 фунтов))
- Тонкая бумага (52-64 г/м<sup>2</sup> (14-17 фунтов))
- Плотная бумага (100–130 г/м<sup>2</sup> (26,6–34 фунтов))

#### Запас бумаги

- Лоток 1  
150 листов  
(70 г/м<sup>2</sup>, 19 фунтов)

- Обходной лоток

1 лист

(70 г/м<sup>2</sup>, 19 фунтов)

## Нерекомендуемые типы бумаги

Не используйте бумагу следующих типов:

- Бумага, предназначенная для струйного принтера
- Специальная бумага под гель GelJet
- Имеющая перегибы, сложенная или мятая бумага
- Скрученная или изогнутая бумага
- Бумага со складками
- Влажная бумага
- Грязная или поврежденная бумага
- Бумага настолько сухая, что может служить источником статического электричества
- Бумага, на которой уже печатали, за исключением бумаги с предварительной печатью бланка.

Сбои особенно вероятны при использовании бумаги, на которой уже печатали устройством, отличным от лазерного принтера (например, монохромным или цветным копиром, струйными принтерами и т.д.)

- Специальная бумага, такая как термобумага и копировальная бумага
- Бумага плотностью больше или меньше допустимого предела
- Бумага с окнами, отверстиями, перфорацией, вырезами и рельефными (выпуклыми) изображениями.
- Этикеточная самоклеющаяся бумага, на которой выступает клей или видна бумага-основа
- Бумага со скрепками и скобками

### ↓ Примечание

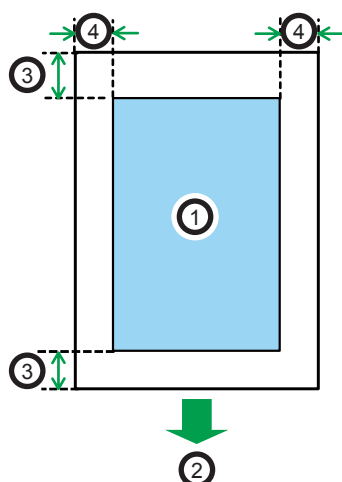
- При загрузке бумаги не прикасайтесь к ее поверхности.
- Даже соответствующая требованиям, но хранившаяся в неподобающих условиях бумага может приводить к нарушению подачи, ухудшению качества печати или неисправностям.

## Область печати

На следующей схеме изображена область бумаги, на которой можно печатать с помощью описываемого аппарата.

С помощью драйвера принтера

2



CH2904

1. Область печати
2. Направление подачи
3. Около 4,2 мм (0,2 дюйм.)
4. Около 4,2 мм (0,2 дюйм.)

### ↓ Примечание

- Область печати может быть разной для разных форматов бумаги и настроек драйвера принтера.
- Чтобы отрегулировать положение области печати, укажите [Регистрация: Лоток 1] или [Регистр.:Обх. лоток] во вкладке [Обслуживание] приложения Smart Organizing Monitor.

# Загрузка бумаги

Загрузите стопку бумаги для печати во входной лоток.

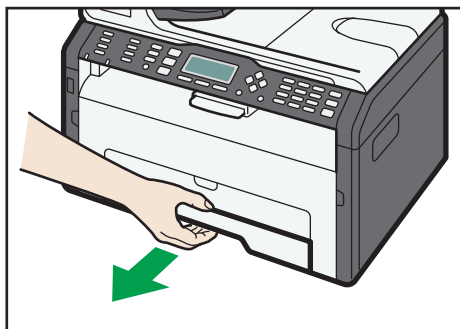
## ★ Важно

- Загружая бумагу, обязательно установите формат и тип бумаги для обходного лотка и лотка 1. Печатая документ, укажите формат и тип бумаги и выберите лоток для бумаги с помощью драйвера принтера – так, чтобы параметры, указанные при загрузке бумаги, можно было использовать для печати.

2

## Загрузка бумаги в лоток 1

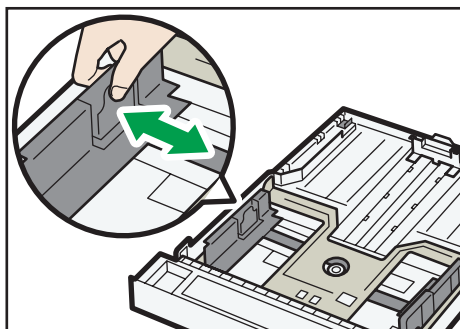
1. Осторожно вытяните лоток 1, затем снимите его обеими руками.



DCT063

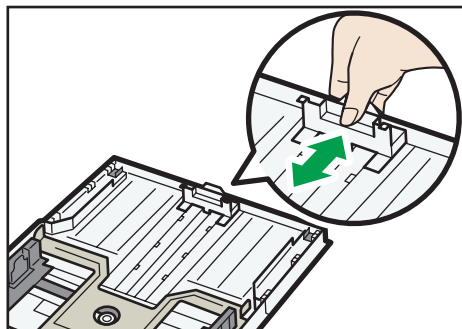
Разместите лоток на ровной поверхности.

2. Сожмите зажимы на боковой направляющей бумаги и переместите их в такое положение, чтобы добиться соответствия стандартному размеру.



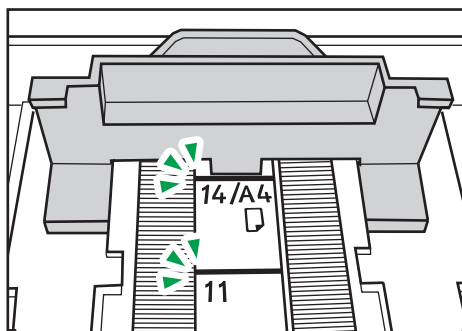
DCT030

3. Возьмитесь за заднюю направляющую бумаги и переместите ее внутрь, чтобы добиться соответствия стандартному размеру.



DCT031

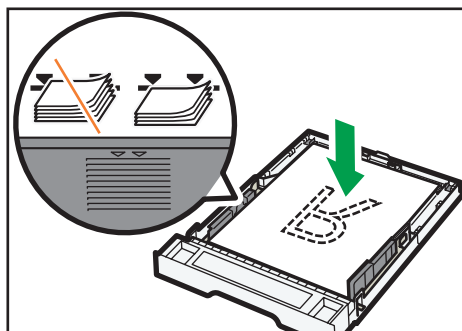
После загрузки листа формата A4 или Letter выровняйте направляющую бумаги следующим образом:



DCT871

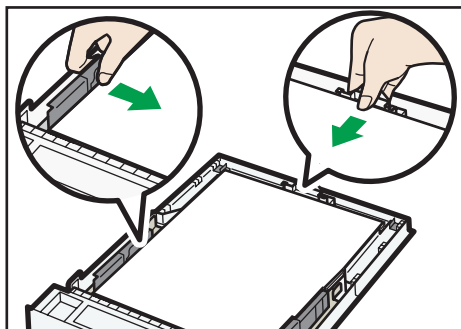
4. Пролистайте листы бумаги перед их загрузкой в лоток.
5. Загружайте новую стопку бумаги стороной для печати вниз.

Убедитесь, что высота стопы бумаги не превышает верхнюю ограничительную метку в лотке.



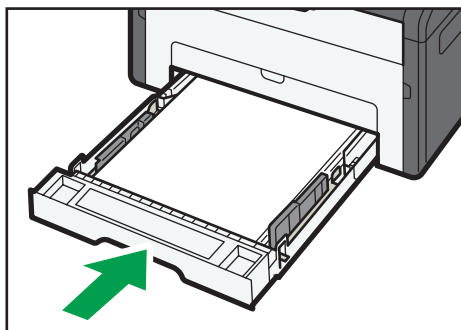
DCT032

6. Убедитесь, что между направляющими и бумагой нет промежутков; это касается как боковых, так и задней направляющих.



DCT049

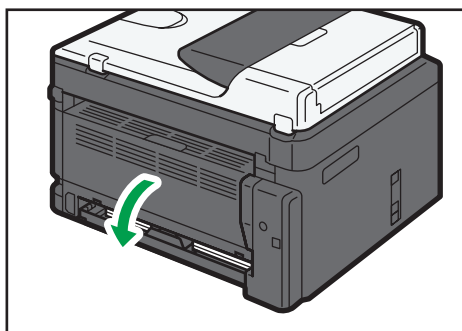
7. Осторожно вставьте лоток 1 в аппарат.



DCT011

Во избежание замятий убедитесь, что лоток вставлен плотно.

Чтобы листы выдавались лицевой стороной вверх, откройте заднюю крышку.

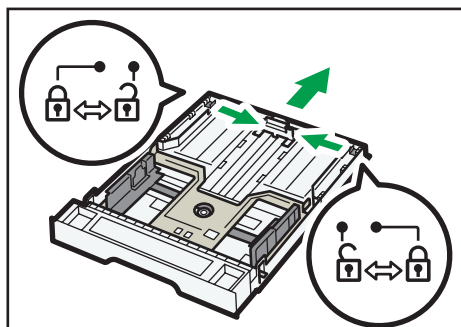


DCT037

## Удлинение лотка 1 для загрузки бумаги

1. Осторожно вытяните лоток 1, затем снимите его обеими руками.

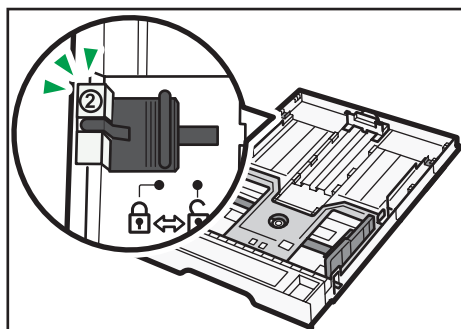
2. Отпустите фиксаторы удлинителя на обеих сторонах лотка, затем вытяните удлинитель.



DCT034

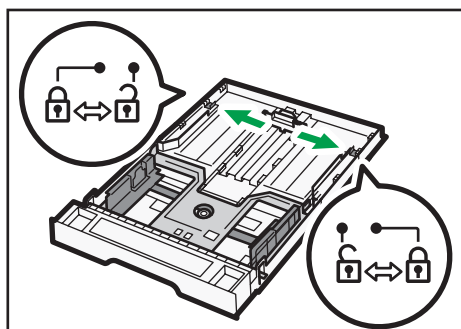
Убедитесь, что внутренняя поверхность удлинителя и шкала совпадают.

Отрегулировать длину удлинителя можно в три этапа. Используя бумагу формата A4 или Letter, установите длину по положению, указанному меткой "2" в лотке.



DCT042

3. Вытяните удлинитель и зафиксируйте его.

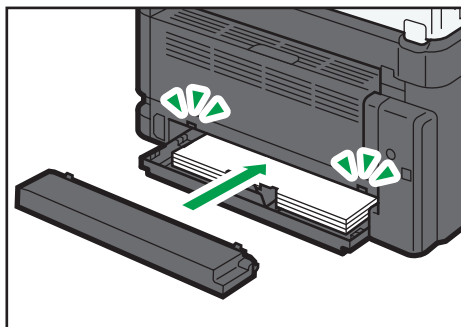


DCT033

4. Выполните операции 2 - 7 раздела «Загрузка бумаги в лоток 1».




### 5. Прикрепите крышку лотка.



DCT038

#### ↓ Примечание

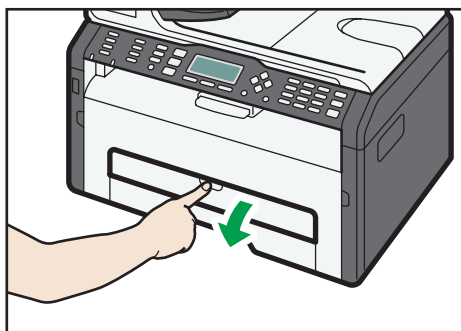
- Не прикрепляйте крышку лотка при загрузке бумаги формата Legal или бумаги нестандартного размера, превышающего формат А4. ((только  Регион **A**)

## Загрузка бумаги в обходной лоток

#### ★ Важно

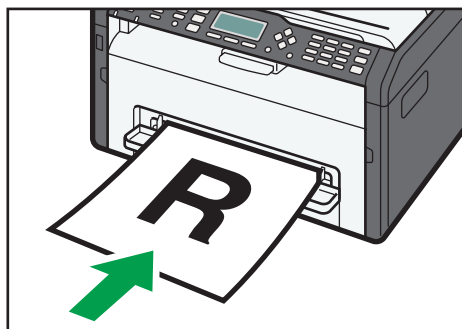
- Не загружайте бумагу в обходной лоток, пока сообщение "Готово" не появится в Smart Organizing Monitor.

### 1. Откройте обходной лоток.



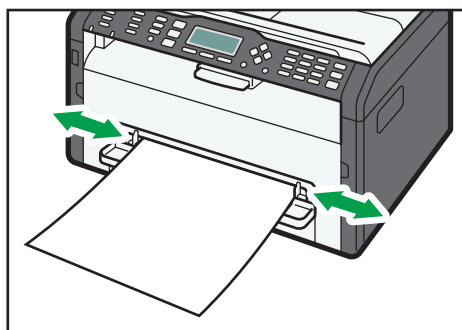
DCT029

2. Раздвиньте боковые направляющие, переверните бумагу печатной стороной вверх и вставьте ее в аппарат до упора.



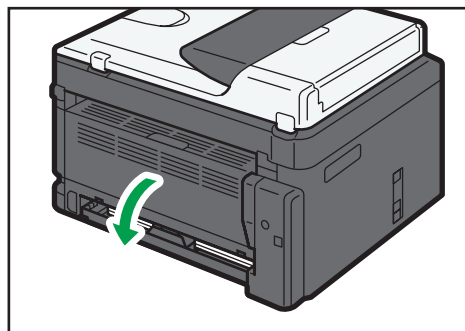
DCT013

3. Отрегулируйте боковые направляющие по ширине бумаги.



DCT014

Чтобы листы выдавались лицевой стороной вверх, откройте заднюю крышку.



DCT037

## Настройка типа и размера бумаги с помощью Smart Organizing Monitor

В этом разделе в качестве примера приведена процедура для ОС Windows 7. Процедуры для других ОС могут отличаться от описываемой.

## Настройка типа и размера бумаги

---

1. В меню [Пуск] выберите пункт [Все программы].
2. Нажмите [Smart Organizing Monitor for SP xxx Series].
3. Нажмите [Smart Organizing Monitor Status].  
Если используемый аппарат не выбран, нажмите кнопку [Подключить принтер] и выберите модель аппарата.
4. Во вкладке [Инстр.польз.] нажмите [Конфигурация принтера].
5. Откройте вкладку [Ввод бумаги].
6. Выберите настройку типа и размера бумаги для необходимого лотка, а затем нажмите кнопку [OK].
7. Нажмите [Закр.].

## Изменение нестандартного формата бумаги

---

1. В меню [Пуск] выберите пункт [Все программы].
2. Нажмите [Smart Organizing Monitor for SP xxx Series].
3. Нажмите [Smart Organizing Monitor Status].  
Если используемый аппарат не выбран, нажмите кнопку [Подключить принтер] и выберите модель аппарата.
4. Во вкладке [Инстр.польз.] нажмите [Конфигурация принтера].
5. Во вкладке [Ввод бумаги] выберите [Нестанд.разм.бум.] в списке [Размер бумаги:] для используемого лотка.
6. В списке [Блок:] выберите [мм] или [дюйм].
7. В полях [По горизонтали:] и [По вертикали:] укажите ширину и длину.
8. Нажмите [OK].
9. Нажмите [Закр.].

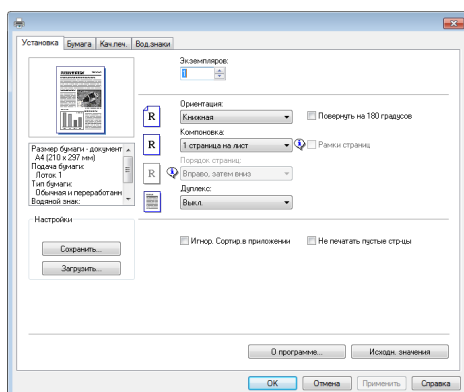


# 3. Печать документов

## Базовые операции

Используйте драйвер принтера для печати документа с помощью компьютера.

1. После создания документа откройте диалоговое окно [Настройки печати] в приложении, использовавшемся при создании документа.



2. При необходимости измените другие настройки печати.

Подробные сведения о каждом параметре настройки можно получить, нажав кнопку [Спр.].

3. Закончив изменение настроек, нажмите кнопку [OK].
4. Печатайте документ с помощью функции печати в приложении, использовавшемся при создании документа.

### ↓ Примечание

- Если происходит замятие бумаги, печать прекращается немедленно. Откройте переднюю крышку, снимите принт-картридж и удалите замятую бумагу. Если таким способом извлечь бумагу невозможно, выньте ее, открыв крышку блока закрепления. Печать автоматически возобновится после закрытия крышки.

## Печать на обеих сторонах листа

### ★ Важно

- Эта функция недоступна для обходного лотка.

1. После создания документа откройте диалоговое окно [Настройки печати] в приложении, использовавшемся при создании документа.

2. Во вкладке [Установка] в списке [Дуплекс:] выберите параметры распечатываемых документов.

3. После настройки всех дополнительных параметров нажмите [OK].

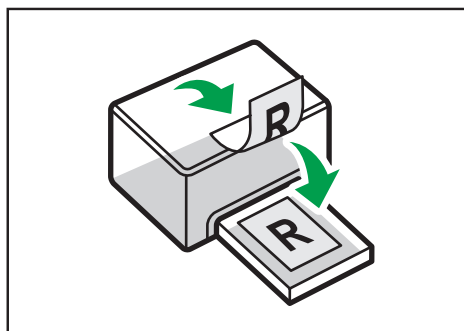
4. Запустите печать.

Сначала аппарат выполняет печать на одной стороне каждого листа бумаги, а затем в окне приложения Smart Organizing Monitor появляется сообщение с предложением перевернуть и загрузить отпечатки повторно.

5. Извлеките все отпечатки из выходного лотка и поместите их в Лоток 1.

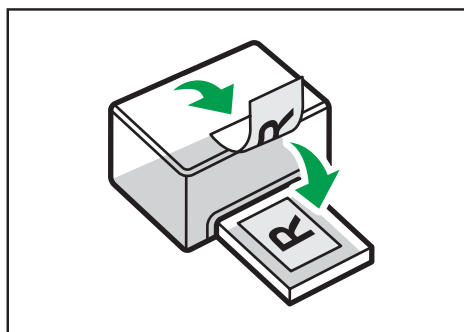
Чтобы выполнить печать на обратной стороне отпечатков, переверните их чистой стороной вниз и в таком виде поместите в Лоток 1. Хорошо пролистайте бумагу перед загрузкой.

#### Книжная



DCT005

#### Альбомная



DCT006

6. Нажмите клавишу [Стоп/Пуск].

#### Примечание

- Если задняя крышка открыта, бумага выводится лицевой стороной вверх с задней стороны аппарата. Разместите отпечатки в правильной последовательности.

---

## Отмена задания печати

---

В зависимости от состояния задания печати его отмена осуществляется с помощью панели управления аппарата или с помощью компьютера.

### Отмена задания печати до начала печати

---

1. Дважды нажмите по значку принтера на панели задач компьютера.
2. Выберите задание на печать, которое нужно отменить, и выберите команду [Отмена] в меню [Документ].

#### **Примечание**

- Если отменить задание на печать, которое уже выполняется, принтер может распечатать несколько страниц, прежде чем прекратить печать.
- Если задание печати велико по объему, его отмена может занять некоторое время.

### Отмена задания печати в процессе его выполнения

---

1. Нажмите клавишу [Job Reset].





# 4. Настройка аппарата с использованием утилит

## Использование Web Image Monitor

### ↓ Примечание

- Прежде чем управлять аппаратом с помощью приложения Web Image Monitor, необходимо сначала настроить параметры протокола TCP/IP или настройки беспроводной сети. Для получения подробных сведений см. стр. 46 "Настройка параметров сети".

### ★ Важно

- На некоторых моделях аппаратов определенные функции могут отсутствовать.

### Доступные операции

С помощью приложения Web Image Monitor, установленного на компьютере, можно в удаленном режиме выполнять следующие операции.

- Отображение состояния или настроек аппарата
- Настройка параметров аппарата
- Настройка параметров сети
- Настройка параметров IPsec
- Печать отчетов
- Настройка пароля администратора
- Сброс настроек аппарата до заводских значений по умолчанию
- Создание резервных файлов с записью настроек аппарата
- Восстановление настроек аппарата из резервных файлов

### Совместимые веб-браузеры

- Internet Explorer 6 – 11
- Firefox 3.0 – 23

## Отображение главной страницы

При входе в систему аппарата с помощью приложения Web Image Monitor в окне браузера отображается главная страница.

1. Запустите веб-браузер.
2. Чтобы получить доступ к аппарату, введите в адресную строку браузера следующий адрес: "http://(IP-адрес аппарата)/"

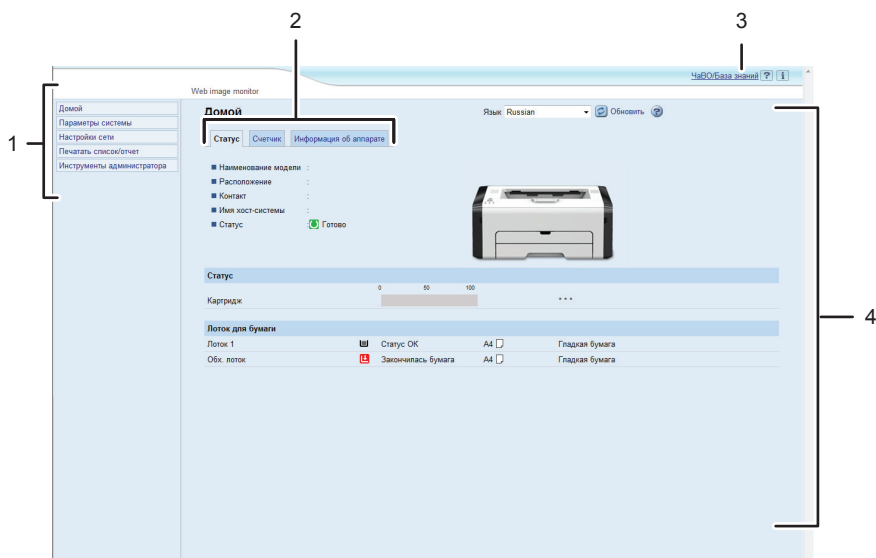
Если используется сервер DNS или WINS и задано имя хост-системы аппарата, вместо IP-адреса можно ввести это имя.

Появляется главная страница Web Image Monitor.

4

### Главная страница

Каждая страница Web Image Monitor разделяется на следующие зоны:



DCT856

1. Область меню  
При нажатии на пункт меню его содержимое отображается в основной области.
2. Область вкладок  
Содержит вкладки для переключения между сведениями и настройками, которые нужно просмотреть или изменить.
3. ЧаВО/База знаний  
Содержит ответы на распространенные вопросы, а также другие полезные сведения об использовании аппарата.

Для просмотра этих сведений необходимо подключение к Интернету.

#### 4. Основная область

Отображает содержание каждого элемента, выбранного в зоне меню.

Информация об аппарате в основной области автоматически не обновляется. Чтобы обновить информацию об аппарате, нажмите кнопку [Обновить] в правой верхней части основной области. Нажмите кнопку веб-браузера [Обновить] для обновления всего экрана браузера.

#### ↓ Примечание

- Если используется устаревшая версия поддерживаемого веб-браузера или отключена поддержка JavaScript и cookies, могут возникать неполадки при отображении или использовании приложения.
- Если используется прокси-сервер, задайте необходимые настройки веб-браузера. За дополнительными сведениями о настройках обратитесь к системному администратору.
- Предыдущая страница может не отображаться даже после нажатия кнопки браузера "Назад". Если такое происходит, нажмите кнопку "Обновить".
- Для некоторых языков ответы на распространенные вопросы (ЧаВО) и база знаний недоступны.

## Изменение языка интерфейса

Выберите необходимый язык в списке [Язык].

## Просмотр сведений о системе

Нажмите кнопку [Домой] для отображения начальной страницы приложения Web Image Monitor. На этой странице можно ознакомиться с текущим состоянием системы.

Страница содержит три вкладки: [Статус], [Счетчик] и [Информация об аппарате].

### Вкладка "Статус"

Параметр	Описание
Наименование модели	Отображение наименования аппарата.
Расположение	Отображение местоположения аппарата, зарегистрированного на странице [SNMP].
Контакт	Отображение контактной информации аппарата, зарегистрированной на странице [SNMP].
Имя хост-системы	Отображение имени хоста, указанного в пункте [Имя хост-системы] на странице [DNS].
Статус	Отображение текущих сообщений на дисплее аппарата.

### Статус

Параметр	Описание
Картридж печати	Уровень тонера может не отображаться.

### Лоток для бумаги

Параметр	Описание
Лоток 1	Отображение текущего состояния и параметров формата/типа бумаги для Лотка 1.
Обх. лоток	Отображение текущего состояния и параметров формата/типа бумаги для обходного лотка.

## Вкладка "Счетчик"

### Счетчик отпечатков

Параметр	Описание
Всего страниц	Отображает общее количество напечатанных страниц.

## Вкладка "Информация об аппарате"

### Информация об аппарате

Параметр	Описание
Версия прошивки	Отображение установленной на аппарате версии микропрограммы.
Версия прошивки двигателя	Отображение версии микропрограммы механизма аппарата.
ИД аппарата	Отображает идентификационный номер аппарата.
Общая память	Отображается общий объем памяти, установленной на аппарате.

## Настройка параметров системы

Нажмите [Параметры системы] для отображения страницы настройки системных параметров.

Эта страница содержит следующие вкладки: [Настройки бумаги в лотке] и [Интерфейс].

### Вкладка "Настройки бумаги в лотке"

#### Лоток 1

Параметр	Описание
Формат бумаги	Выберите формат бумаги для Лотка 1 из следующего списка: A4, B5 JIS, A5, B6 JIS, A6, 8 1/2 × 14, 8 1/2 × 11, 5 1/2 × 8 1/2, 7 1/4 × 10 1/2, 16K (197 × 273 мм), 16K (195 × 270 мм), 16K (184 × 260 мм), Нестандартный размер
Тип бумаги	Выберите тип бумаги для Лотка 1 из следующего списка: Гладкая бумага, Переработ. бумага, Плотная бумага (100 - 130 г/м <sup>2</sup> ), Тонкая бумага(52 - 64 г/м <sup>2</sup> )

#### Обх. лоток

Параметр	Описание
Формат бумаги	Выберите формат бумаги для обходного лотка из следующего списка: A4, B5 JIS, A5, B6 JIS, A6, 8 1/2 × 14, 8 1/2 × 11, 5 1/2 × 8 1/2, 7 1/4 × 10 1/2, 16K (197 × 273 мм), 16K (195 × 270 мм), 16K (184 × 260 мм), Нестандартный размер
Тип бумаги	Выберите тип бумаги для обходного лотка из следующего списка: Гладкая бумага, Переработ. бумага, Плотная бумага (100 - 130 г/м <sup>2</sup> ), Тонкая бумага(52 - 64 г/м <sup>2</sup> )

#### Обнаружение неверного формата

Параметр	Описание
Обнаружение неверного формата	Укажите, будет ли аппарат сообщать об ошибке, если формат бумаги не соответствует параметрам печатного задания.

## Вкладка "Интерфейс"

### Интерфейс

Параметр	Описание
Фикс.порт USB	<p>Настройка необходимости использования одного принтера для нескольких аппаратов при подключении через порт USB.</p> <p>Если этот параметр активирован и модели аппаратов инедтичны, можно использовать установленный на компьютере драйвер для любого аппарата, а не только для того, где этот драйвер был первоначально установлен.</p> <p>Если этот параметр заблокирован, необходимо установить драйвер принтера для каждого аппарата отдельно, поскольку любой другой аппарат, за исключением исходного, при подключении через порт USB будет распознан как новое устройство.</p>

## Настройка параметров сети

Для отображения страницы настройки параметров сети нажмите [Настройки сети].

Эта страница содержит следующие вкладки: [Статус сети], [Конфигурация IPv6], [Сетевое приложение], [DNS], [Автоуведомление по эл.почте], [SNMP], [SMTP], [POP3] и [Беспроводной].

### ★ Важно

- В зависимости от изменяемых настроек может потребоваться перезапуск аппарата.
- В зависимости от модели некоторые функции могут не отображаться.

## 4

### Вкладка "Статус сети"

#### Общий статус

Параметр	Описание
Скорость передачи Ethernet	Отображается тип и скорость сетевого подключения.
Имя принтера IPP	Отображается имя, используемое для обозначения аппарата в сети.
Версия сети	Отображается версия сетевого модуля аппарата (часть микропрограммы аппарата).
MAC-адрес Ethernet	Отображается MAC-адрес Ethernet аппарата.
Активный интерфейс	Отображается метод активного соединения.

#### Статус протокола TCP/IP

Параметр	Описание
DHCP	Укажите необходимость автоматического получения аппаратом динамического адреса IPv4 с помощью службы DHCP. Для использования службы DHCP выберите вариант [Активн.]. При активации этой функции настройка описанных ниже параметров невозможна.
IP-адрес	Введите адрес IPv4 для аппарата.
Маска подсети	Введите маску подсети для сети.
Шлюз	Введите адрес IPv4 сетевого шлюза.



## Вкладка "Конфигурация IPv6"

### IPv6

Параметр	Описание
IPv6	<p>Укажите необходимость включения или отключения IPv6. Если аппарат уже используется в среде IPv6, деактивировать протокол IPv6 с помощью функции Web Image Monitor невозможно.</p> <p>При деактивации этого протокола невозможна настройка следующих параметров: [DHCP], [Адрес конфиг.вручную], [Длина префикса] и [Адрес шлюза].</p>

### Адрес IPv6

Параметр	Описание
DHCP	Укажите необходимость получения аппаратом адреса IPv6 с сервера DHCP.
IP-адрес (DHCP)	Отображается адрес IPv6, полученный от сервера DHCP, если для параметра [DHCP] установлено значение [Активн.].
Установленный адрес	Отображается до четырех автоматически полученных адресов без сведений о состоянии.
Адрес шлюза	Отображается адрес шлюза по умолчанию для аппарата.
Локал.адрес канала	Отображается локальный адрес канала аппарата. Локальный адрес канала представляет собой адрес, который действителен только внутри локальной сети (локального сегмента).
Адрес конфиг.вручную	Введите адрес IPv6 аппарата вручную. Может содержать до 39 символов.
Длина префикса	Введите длину префикса в интервале значений от 0 до 128.
Адрес шлюза	Введите IPv6-адрес шлюза по умолчанию. Может содержать до 39 символов.

## Вкладка "Сетевое приложение"

### Настройка сетевой печати

Параметр	Описание
IPP	Выберите этот вариант, чтобы активировать сетевую печать с помощью протокола печати через Интернет (через TCP-порт 631/80).
FTP	Выберите этот вариант, чтобы активировать сетевую печать с помощью встроенного в аппарат сервера FTP (через TCP-порт 20/21).
RAW	Выберите этот вариант, чтобы активировать сетевую печать необработанных данных.
Номер порта	Введите номер TCP-порта, который будет использоваться для печати необработанных данных. Доступный диапазон значений: от 1024 до 65535, исключая 53550 и 49999 (по умолчанию – 9100).
LPR	Выберите этот вариант, чтобы активировать сетевую печать с помощью LPR/LPD (через TCP-порт 515).

### Параметр mDNS

Параметр	Описание
mDNS	Выберите этот параметр для активации многоадресной системы DNS (через UDP-порт 5353). Если этот параметр отключен, настройка указанного ниже элемента невозможна.
Название принтера	Введите имя аппарата. Может содержать до 32 символов.

## Вкладка "DNS"

### DNS

Параметр	Описание
Метод DNS	Укажите необходимость ручного ввода доменных имен серверов или автоматического получения данных DNS из сети. Если выбрано значение [Автополучение (DHCP)], указанные ниже параметры [Первичный DNS-сервер], [Вторичный DNS-сервер] и [Имя домена] недоступны.
Первичный DNS-сервер	Введите IPv4-адрес первичного сервера DNS.

Параметр	Описание
Вторичный DNS-сервер	Введите IPv4-адрес вторичного сервера DNS.
Доменное имя	Введите доменное имя для аппарата в формате IPv4. Может содержать до 32 символов.
Метод DNS для IPv6	Укажите необходимость ручного ввода доменного сервера или автоматического получения данных DNS из сети.  Если выбрано значение [Автополучение (DHCP)], указанные ниже параметры [Первичный DNS-сервер для IPv6], [Вторичный DNS-сервер для IPv6] и [Доменное имя IPv6] недоступны.
Первичный DNS-сервер для IPv6	Введите IPv6-адрес первичного сервера DNS в формате IPv6. Может содержать до 39 символов.
Вторичный DNS-сервер для IPv6	Введите IPv6-адрес вторичного сервера DNS в формате IPv6. Может содержать до 39 символов.
Доменное имя IPv6	Введите доменное имя аппарата в формате IPv6. Может содержать до 32 символов.
Приоритет выбора в DNS	Выберите, какому из протоколов (IPv4 или IPv6) будет отдан приоритет при выборе имен в службе DNS.
Таймаут DNS (секунды)	Введите время ожидания аппарата (в секундах) до того, как запрос DNS будет считаться просроченным (от 1 до 999 секунд).
Имя хост-системы	Введите имя хост-системы для аппарата. Может содержать до 15 символов.

## Вкладка "Автоуведомление по эл. почте"

### Уведомление по эл.почте 1/Уведомление по эл.почте 2

Параметр	Описание
Отображаемое имя	Введите имя отправителя электронных уведомлений. Может содержать до 32 символов.
Адрес эл. почты	Введите адрес получателя уведомления по электронной почте. Может содержать до 64 символов.
Замятие бумаги	Укажите необходимость отправки электронного уведомления по указанному адресу в случае замятия бумаги.

Параметр	Описание
Скоро потребуется замена картриджа	Укажите необходимость отправки электронного уведомления по указанному адресу при низком уровне тонера.
Замените картридж	Укажите необходимость отправки электронного уведомления по указанному адресу в случае, если закончился тонер.
Закончилась бумага	Укажите необходимость отправки электронного уведомления по указанному адресу в случае, если закончилась бумага.
Обратитесь в сервисный центр	Укажите необходимость отправки электронного уведомления по указанному адресу в случае, если требуется обслуживание аппарата.
Открыта крышка	Укажите необходимость отправки электронного уведомления по указанному адресу в случае, если открыта крышка.

## Вкладка "SNMP"

### SNMP

Параметр	Описание
SNMP	Укажите, следует ли разрешать аппарату использование службы SNMP.

### Ttrap

Параметр	Описание
Задать Ttrap	Укажите, следует ли разрешать аппарату отправку сообщений Ttrap на управляющий хост (NMS). Если эта настройка заблокирована, указанные ниже параметры [Управляющий хост SNMP 1] и [Управляющий хост SNMP 2] недоступны.
Управляющий хост SNMP 1	Введите IP-адрес или имя управляющего хоста. Может содержать до 64 символов.
Управляющий хост SNMP 2	Введите IP-адрес или имя управляющего хоста. Может содержать до 64 символов.

**Community**

Параметр	Описание
Get Community	Введите имя сообщества для авторизации запросов Get. Может содержать до 32 символов.
Trar Community	Введите имя сообщества для авторизации запросов Trar. Может содержать до 32 символов.

**Система**

Параметр	Описание
Расположение	Укажите местоположение аппарата. Указанное здесь местоположение будет отображаться на главной странице. Может содержать до 64 символов.
Контакт	Введите контактную информацию для аппарата. Указанная здесь контактная информация будет отображаться на главной странице. Может содержать до 64 символов.

**Вкладка "SMTP"****SMTP**

Параметр	Описание
Первичный SMTP сервер	Введите IP-адрес или имя сервера SMTP. Может содержать до 64 символов.
Номер порта	Введите номер порта для SMTP (от 1 до 65535).
Метод аутентификации	Выберите метод аутентификации в следующем списке: [Аноним]: имя пользователя и пароль указывать не требуется. [SMTP]: аппарат поддерживает авторизацию NTLM и LOGIN. [POP перед SMTP]: для аутентификации используется сервер POP3. При передаче электронной почты на сервер SMTP можно повысить уровень безопасности сервера SMTP, соединившись с сервером POP для аутентификации.
Имя пользователя	Введите имя пользователя для входа на сервер SMTP. Может содержать до 32 символов.

Параметр	Описание
Пароль	Введите пароль для входа на сервер SMTP. Может содержать до 32 символов.
Адрес эл.почты аппарата	Укажите адрес электронной почты аппарата. Этот адрес используется в качестве адреса отправителя при автоматической отправке аппаратом электронных сообщений (например, уведомлений по электронной почте). Может содержать до 64 символов.
Таймаут сервера (секунды)	Введите время ожидания аппарата в секундах до того, как выполнение операции SMTP будет считаться просроченным (от 1 до 999 секунд).

## Вкладка "POP3"

### Настр-ки POP3

Параметр	Описание
POP3 сервер	Введите IP-адрес или имя хост-системы сервера POP3 для получения электронных сообщений. Указанный здесь сервер POP3 будет использоваться при реализации функции [POP перед SMTP]. Может содержать до 64 символов.
Учет.запись пользователя	Введите имя пользователя для входа на сервер POP3. Может содержать до 32 символов.
Пароль пользователя	Введите пароль для входа на сервер POP3. Может содержать до 32 символов.
Аутентификация	Выберите метод аутентификации в следующем списке: [Нет]: пароль шифроваться не будет. [Аутентификация APOP]: будет выполняться шифрование пароля. [Авто]: шифрование пароля будет выполняться согласно настройкам сервера POP3.

## Вкладка "Беспроводной"

### Статус беспроводной ЛВС

Параметр	Описание
Статус беспроводной ЛВС	Отображается состояние соединения с беспроводной ЛВС.
MAC-адрес	Отображается MAC-адрес.
Режим соединения	Отображается режим соединения, используемый аппаратом для подключения.
SSID	Отображается SSID точки доступа, к которой подключен аппарат.
Канал	Отображает текущие настройки канала беспроводной ЛВС, если для параметра [Режим соединения] выбран вариант [Специальный].
Статус беспроводного сигнала	Служит для отображения мощности получаемого беспроводного сигнала.
Беспроводной	Определяет необходимость использования беспроводной ЛВС.

4

### Настройки беспроводной ЛВС

Параметр	Описание
SSID	Введите SSID точки доступа. SSID может содержать до 32 символов. После нажатия [Список сканирования] отображается список доступных точек доступа. Можно выбрать SSID из списка.
Режим соединения	Выберите режим соединения. Если аппарат будет подключен к беспроводному маршрутизатору или точке доступа, выберите [Инфраструктура]. Если аппарат будет подключен к устройству, оборудованному модулем беспроводной ЛВС, выберите [Специальный].
Специальный канал	Если для параметра [Режим соединения] выбрано значение [Специальный], выберите канал.
Аутентификация	Выберите метод аутентификации. Если для параметра [Режим соединения] задано значение [Специальный], можно выбрать только варианты [Открытая система] и [Выданный ключ].

Параметр	Описание
Шифрование	Выберите метод шифрования. Если для параметра [Режим соединения] задано значение [Специальный], можно выбрать только варианты [Нет] и [WEP].
Парольная фраза WPA	Если для параметра [Аутентификация] задано значение [WPA2-PSK] или [Смеш.режим WPA/WPA2], введите ключ шифрования WPA.
Длина ключа WEP	Если для параметра [Шифрование] задано значение [WEP], выберите 64-битовую или 128-битовую длину ключа шифрования.
ID передачи ключа WEP	Выберите номер для идентификации каждого ключа WEP в случае настройки нескольких соединений WEP.
Формат ключа WEP	Выберите формат для ввода ключа WEP.
Ключ WEP	Введите ключ WEP. Количество и тип символов, которые можно вводить, зависит от выбранной длины и формата ключа. См. <ul style="list-style-type: none"> <li>• Длина ключа WEP: [64-битовый], формат: [Шестнадцатеричный] Максимальная длина ключа WEP: 10 символов (0-9, A-F, a-f)</li> <li>• Длина ключа WEP: [64-битовый], формат: [ASCII] Максимальная длина ключа WEP: 5 символов (0x20-0x7e)</li> <li>• Длина ключа WEP: [128-битовый], формат: [Шестнадцатеричный] Максимальная длина ключа WEP: 26 символов (0-9, A-F, a-f)</li> <li>• Длина ключа WEP: [128-битовый], формат: [ASCII] Максимальная длина ключа WEP: 13 символов (0x20-0x7e)</li> </ul>

#### ↓ Примечание

- При ручной настройке параметров соединения предварительно проверьте SSID, метод аутентификации, ключ шифрования точки доступа или беспроводного маршрутизатора.



# Настройка параметров IPsec

Для отображения страницы настроек IPsec нажмите [Настройки IPsec].

Эта страница содержит следующие вкладки: [Глобальные настройки IPsec] и [Список IPsec политик].

## ★ Важно

- Доступ к этой функции возможен только после ввода пароля администратора.

### Вкладка "Глобальные настройки IPsec"

Параметр	Описание
Функция IPsec	Укажите необходимость активации или деактивации функции IPsec.
Политика по умолчанию	Укажите необходимость использования политики IPsec по умолчанию.
Искл. групп. и ширковещат. передачи	Выберите службы, которые не должны применяться к IPsec, в следующем списке: [DHCPv4], [DHCPv6], [SNMP], [mDNS], [NetBIOS], [Порт UDP 53550]
В обход All ICMP	Укажите необходимость применения IPsec к пакетам ICMP (IPv4 и IPv6) в следующем списке: [Активн.]: все пакеты ICMP будут пропущены без защиты IPsec. Команда "ping" (эхо-запрос и эхо-ответ) не инкапсулируется IPsec. [Неактивн.]: сообщения ICMP некоторых типов будут пропущены без защиты IPsec.

### Вкладка "Настройки политик IPsec"

Параметр	Описание
№	Номер политики IPsec.
Наименование	Отображается название политики IPsec.
Настройки адреса	Отображается фильтр IP-адресов политики IPsec в следующем формате: Удаленный адрес/длина префикса

Параметр	Описание
Действие	Отображается действие, выполняемое в соответствии с политикой IPsec, например "Разрешить", "Игнорировать" или "Требовать безопасность".
Статус	Отображается состояние политики IPsec, например "Активн." или "Неактивн."

Для настройки политик IPsec выберите соответствующую политику IPsec и нажмите кнопку [Изменить], чтобы открыть страницу "Настройки для IPsec политик". На странице "Настройки для IPsec политик" можно задать следующие настройки.

4

#### Настройки для IP политики

Параметр	Описание
№	Укажите номер от 1 до 10 для политики IPsec. Указанный номер определяет место политики в списке политик IPsec. Поиск политик осуществляется согласно их порядку в списке. Если указанный номер уже присвоен другой политике, настраиваемая политика получит номер прежней политики, а прежняя и все последующие политики будут соответственно перенумерованы.
Применение	Укажите необходимость активации или блокировки политики.
Наименование	Введите название политики. Может содержать до 16 символов.
Тип адреса	Укажите тип IP-адреса (IPv4 или IPv6) для использования в процессе соединения с помощью функции IPsec.
Локальный адрес	Отображается IP-адрес этого принтера.
Удаленный адрес	Введите адрес устройства в формате IPv4 или IPv6, который будет использоваться для соединения. Может содержать до 39 символов.
Длина префикса	Введите длину префикса удаленного адреса, используя значения в диапазоне от 1 до 128. Если значение для этого параметра не указано, для формата IPv4 будет автоматически установлено значение "32", а для формата IPv6 - значение "128".

Параметр	Описание
Действие	<p>Выберите метод обработки IP-пакетов в следующем списке:</p> <ul style="list-style-type: none"> <li>• [Разрешить]: IP-пакеты отправляются и принимаются без применения к ним IPsec.</li> <li>• [Игнорировать]: IP-пакеты не принимаются.</li> <li>• [Требовать безопасность]: IPsec применяется к IP-пакетам и при отправке, и при приеме.</li> </ul> <p>При выборе варианта [Требовать безопасность] необходимо задать значения параметров [Настройки IPsec] и [Настройки IKE].</p>

### Настройки IPsec

Параметр	Описание
Тип инкапсуляции	<p>Выберите тип инкапсуляции в следующем списке:</p> <ul style="list-style-type: none"> <li>• [Транспортный]: выберите этот режим для защиты только содержательной части каждого IP-пакета при соединении с IPsec-совместимыми устройствами.</li> <li>• [Тоннельный]: выберите этот режим для полной защиты IP-пакетов. Такой метод рекомендуется для соединения между шлюзами безопасности (например, устройствами VPN).</li> </ul>
Протокол безопасности	<p>Выберите протокол безопасности в следующем списке:</p> <ul style="list-style-type: none"> <li>• [AH]: установка безопасного соединения с поддержкой только аутентификации.</li> <li>• [ESP]: установка безопасного соединения с поддержкой аутентификации и шифрования данных.</li> <li>• [ESP и AH]: установка безопасного соединения с поддержкой как шифрования данных, так и аутентификации пакетов, включая заголовки. Обратите внимание, что настройка этого протокола невозможна при выборе значения [Тоннельный] для параметра [Тип инкапсуляции].</li> </ul>
Алгоритм аутентификации для AH	<p>Укажите алгоритм аутентификации, который будет применяться при выборе значения [AH] или [ESP и AH] для параметра [Протокол безопасности]:</p> <p>[MD5], [SHA1]</p>

Параметр	Описание
Алгоритм шифрования для ESP	Укажите алгоритм шифрования, который будет применяться при выборе значения [ESP] или [ESP и AH] для параметра [Протокол безопасности]: [Нет], [DES], [3DES], [AES-128], [AES-192], [AES-256]
Алгоритм аутентификации для ESP	Укажите алгоритм аутентификации, который будет применяться при выборе значения [ESP] для параметра [Протокол безопасности]: [MD5], [SHA1]
Время жизни	Укажите срок действия IPsec SA (Security Association) в виде периода времени или объема данных. Срок действия SA истечет по завершении указанного периода времени или по достижении указанного объема данных.  В случае одновременного выбора периода времени и объема данных срок действия SA истечет по достижении любого из этих значений, после чего по согласованию будет получено новое сопоставление безопасности SA.  Для настройки срока действия SA в виде периода времени введите количество секунд.  Для указания срока действия SA в виде объема данных введите количество килобайт.
Безопасная пересылка ключа	Укажите необходимость активации или блокировки параметра PFS (Perfect Forward Secrecy - полная безопасность пересылки).

### Параметры IKE

Параметр	Описание
Версия IKE	Отображается версия IKE.
Алгоритм шифрования	Укажите алгоритм шифрования: [DES], [3DES], [AES-128], [AES-192], [AES-256]
Алгоритм аутентификации	Укажите алгоритм аутентификации: [MD5], [SHA1]
Время жизни IKE	Укажите срок действия ISAKMP SA в виде периода времени. Введите количество секунд.

Параметр	Описание
Группа Диффе-Хеллмана для IKE	Выберите группу Диффе-Хеллмана для IKE, которая будет использоваться при создании ключа шифрования IKE: [DH1], [DH2]
Предварит.выданный ключ	Укажите PSK (Pre-Shared Key - предварительно выданный ключ), который будет использоваться для аутентификации устройства связи. Может содержать до 32 символов.
Безопасная пересылка ключа	Укажите необходимость активации или блокировки параметра PFS (Perfect Forward Secrecy - полная безопасность пересылки).

## Печать списков/отчетов

Нажмите [Печатать список/отчет] для отображения страницы печати отчетов. Затем выберите элемент и нажмите кнопку [Печать], чтобы распечатать сведения об этом элементе.

### Печатать список/отчет

Параметр	Описание
Страница конфигур.	Печать общих сведений об аппарате и его текущей конфигурации.
Тестовая страница	Печать тестовой страницы для проверки состояния принтера.
Список шрифтов PCL	Печать текущей конфигурации и списка установленных шрифтов PCL.
Страница тех.обсл.	Печать страницы обслуживания.

### ↓ Примечание

- Если выполняется печать других заданий, печать отчетов с помощью приложения Web Image Monitor невозможна. Перед печатью отчетов убедитесь, что аппарат не выполняет печать других заданий.
- Отчеты будут выводиться на бумаге формата A4, Letter или Legal. Перед печатью отчетов загрузите в лоток бумагу соответствующего формата.

## Настройка параметров администратора

Нажмите [Инструменты администратора], чтобы отобразить страницу настроек администратора.

На этой странице находятся следующие вкладки: [Администратор], [Сбросить настройки], [Резерв.копиров. настроек], [Восстановить настройки] и [Настройка файла справки].

### Вкладка "Администратор"

#### Настройки администратора

Параметр	Описание
Новый пароль	Введите новый пароль администратора. Может содержать до 16 символов.
Подтвердите новый пароль	Для подтверждения введите тот же пароль еще раз.

4

### Вкладка "Сбросить настройки"

#### Сбросить настройки

Параметр	Описание
Сбросить настройки сети	Выберите этот вариант для восстановления настроек, заданных в блоках [Настройки сети] и [Инструменты администратора].
Сбросить настройки меню	Выберите этот вариант, чтобы восстановить значения по умолчанию для всех параметров, кроме сетевых настроек.
Сбросить настройки IPsec	Выберите этот вариант для удаления настроек IPsec.

#### ↓ Примечание

- Параметр [Сбросить настройки IPsec] появляется только при заданном пароле администратора.

## Вкладка "Резервное копирование настроек"

### ★ Важно

- Перед отправкой аппарата в ремонт важно заранее создать резервные файлы. После ремонта параметры настройки аппарата сбрасываются до значений по умолчанию.

### Резерв.копиров. настроек

Параметр	Описание
Резервное копирование настроек сети	Резервное копирование настроек, заданных в блоках [Настройки сети] и [Инструменты администратора].
Резервное копирование настроек меню	Резервное копирование настроек, не связанных с сетью.
Резерв.копирован.настроек IPsec	Создание файла резервной копии настроек IPsec.

Для создания файлов резервных копий конфигурации выполните указанную ниже процедуру.

1. Выберите переключатель для типа данных, резервные копии которых требуется сохранить.
2. При необходимости введите пароль администратора.
3. Нажмите [ОК].
4. В диалоговом окне подтверждения нажмите кнопку [Сохранить].
5. Перейдите к папке, в которой будет сохранен резервный файл.
6. Укажите имя файла и нажмите кнопку [Сохранить].

### ↓ Примечание

- Параметр [Резерв.копирован.настроек IPsec] появляется только при заданном пароле администратора.

## Вкладка "Восстановление настроек"

### ★ Важно

- После получения аппарата из ремонта следует восстановить настройки аппарата из резервных файлов. После ремонта параметры настройки аппарата сбрасываются до значений по умолчанию.



**Восстановить настройки**

Параметр	Описание
Подлежащий восстановлению файл	Введите путь и имя файла, который требуется восстановить, или нажмите кнопку [Обзор...] для выбора файла.

Для восстановления резервных файлов конфигурации выполните указанную ниже процедуру.

1. Нажмите [Обзор...].
2. Перейдите к папке, в которой находится подлежащий восстановлению резервный файл.
3. Выберите резервный файл и нажмите кнопку [Открыть].
4. При необходимости введите пароль администратора.
5. Нажмите [ОК].

**↓ Примечание**

- Если настройки не будут успешно восстановлены, появится сообщение об ошибке. Повторите попытку, чтобы полностью восстановить файл.

**Вкладка "Настройка файла справки"****Настройка файла справки**

Параметр	Описание
Файл справки	Введите адрес (URL) кнопки "Справка". Можно ввести до 50 буквенно-цифровых символов.

# Использование Smart Organizing Monitor

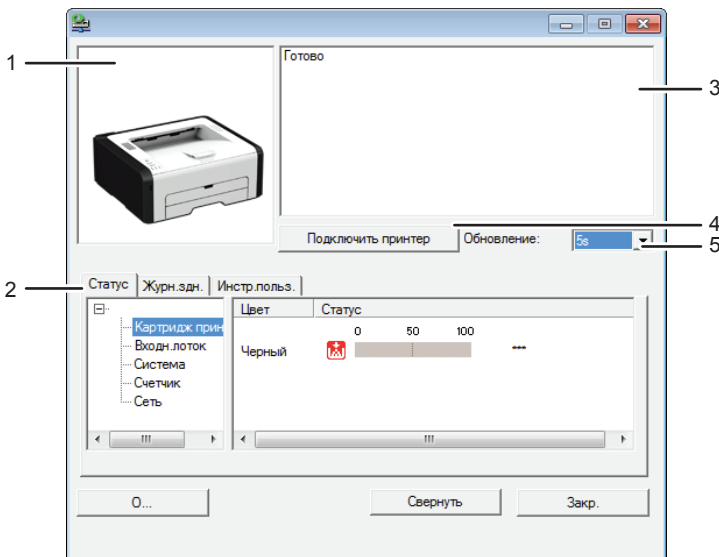
Данные о состоянии аппарата можно проверить с помощью приложения Smart Organizing Monitor.

**★ Важно**

- На некоторых моделях аппаратов определенные функции могут отсутствовать.

## Проверка сведений о состоянии

4



DST865

### 1. Область изображения

Отображается состояние аппарата с помощью пиктограммы.

### 2. Область состояния

- Имя принтера
- Картридж принтера  
Уровень тонера может не отображаться.
- Входн.лоток  
Можно проверить приведенную ниже информацию о входных лотках.  
[Входн.лоток], [Статус], [Размер бум.], [Тип бумаги]  
Отображает тип бумаги, загруженной в каждый входной лоток.
- Система  
Отображает сведения о принтере, такие как название модели, версия системы и объем памяти.
- Счетчик

Отображает информацию о счетчиках.

- Сеть

Отображает сетевые данные, такие как IP-адрес принтера и комментарии, связанные с сетью.

### 3. Область сообщений

Отображается состояние аппарата с помощью сообщений.

Для получения сведений о сообщениях об ошибках см. стр. 86 "Сообщения об ошибках и состоянии, отображаемые в окне приложения Smart Organizing Monitor".

### 4. Кнопка [Подключить принтер]

Нажмите, чтобы выбрать драйвер принтера.

### 5. [Обновление:]

Задайте автоматическое обновление данных.

## Настройка параметров аппарата

Приложение Smart Organizing Monitor используется для изменения настроек аппарата.

1. В меню [Пуск] выберите пункт [Все программы].

2. Нажмите [Smart Organizing Monitor for SP xxx Series].

3. Нажмите [Smart Organizing Monitor Status].

Если используемый аппарат не выбран, нажмите кнопку [Подключить принтер] и выберите модель аппарата.

4. Во вкладке [Инстр.польз.] нажмите [Конфигурация принтера].

5. Введите код доступа.

Код доступа по умолчанию "Admin".

6. При необходимости измените настройки.

Перед переходом в другую вкладку нажмите [Прим.].

7. Нажмите [ОК].

8. Нажмите [Закр.].

### Код доступа

Доступные настраиваемые функции зависят от прав введенного кода доступа.

- Администратор

Доступны все вкладки диалогового окна [Конфигурация принтера].

- Обычные пользователи

Доступна только вкладка [Ввод бумаги].

## Вкладка "Настройки"

---

В этом разделе приведено общее описание вкладок окна настроек, которые можно изменить с помощью приложения Smart Organizing Monitor. Для получения подробных сведений о каждом параметре настройки см. справку приложения Smart Organizing Monitor.

### Вкладка Ввод бумаги

- Пользователь может изменить формат и другие параметры бумаги.

### Вкладка Обслуживание

- Можно регулировать начальную позицию печати.

### Вкладка Система

- Доступна настройка базовых функций, необходимых для использования принтера. Можно пользоваться принтером, не меняя заводские настройки, однако в зависимости от среды эксплуатации конфигурацию можно изменить.
- Измененная конфигурация сохранится даже при выключении принтера.
- В этой вкладке можно изменить код доступа.

### Вкладки IPv6, Сеть 1, Сеть 2 и Сеть 3

- С помощью этого меню можно задать настройки сетевых подключений и соединений.
- В этих вкладках можно выполнить следующие операции:
  - Проверка названия принтера, активного протокола и другой информации о принтере
  - Настройка параметров интерфейса, включая настройки тайм-аута и протокола
  - Проверка и настройка параметров TCP/IP
  - Проверка и настройка параметров SMTP и SNMP
  - Проверка и настройка параметров предупреждений

### Вкладка Настройки беспроводной ЛВС

- С помощью этого меню можно задать настройки подключений и соединений беспроводной сети.
- В этой вкладке можно выполнить следующие операции:
  - Проверка состояния беспроводной ЛВС
  - Подключение к беспроводной ЛВС вручную
  - Подключение в режиме быстрого набора с использованием WPS

### Вкладка Принтер

- Можно задать настройки PCL.

---

## Печать страницы конфигурации

---

1. В меню [Пуск] выберите пункт [Все программы].
2. Нажмите [Smart Organizing Monitor for SP xxx Series].
3. Нажмите [Smart Organizing Monitor Status].  
Если используемый аппарат не выбран, нажмите кнопку [Подключить принтер] и выберите модель аппарата.
4. Во вкладке [Инстр.польз.] выберите [Конфигур.страницы] в списке [Печ. Спис./Тест].
5. Нажмите [Печ.].

### **Примечание**

- Текущую версию встроенного ПО можно проверить на странице конфигурации или обслуживания. Обновление прошивки позволит исправить проблемы и добавить новые функции. Для получения сведений об обновлении встроенного ПО см. Руководство обновления прошивки. Руководство обновления прошивки можно загрузить с нашего веб-сайта.

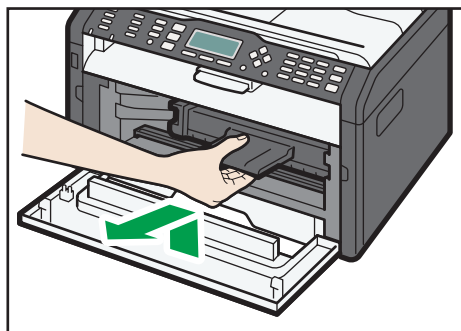


# 5. Техническое обслуживание аппарата

## Замена принт-картриджа

### ★ Важно

- В описываемом аппарате уровень оставшегося тонера не отслеживается и сообщение с предложением заменить печатный картридж не выводится. Замените картридж, если печатаемые изображения неожиданно станут бледными или размытыми.
  - Храните принт-картриджи в сухом прохладном месте.
  - Фактическое количество печатаемых экземпляров зависят от размера и плотности изображения, количества одновременно печатаемых страниц, типа и формата бумаги и окружающих условий, таких как температура и влажность. Со временем качество тонера ухудшается.
  - Для обеспечения высокого качества печати производитель настоятельно рекомендует использовать поставляемый им оригинальный тонер.
  - Производитель не несет ответственность за любой ущерб или затраты, вызванные использованием в офисном оборудовании любых деталей или частей, кроме оригинальных, поставляемых производителем.
1. Откройте переднюю крышку и осторожно опустите ее.
  2. Аккуратно вытяните картридж в горизонтальном направлении, держа его за центр.

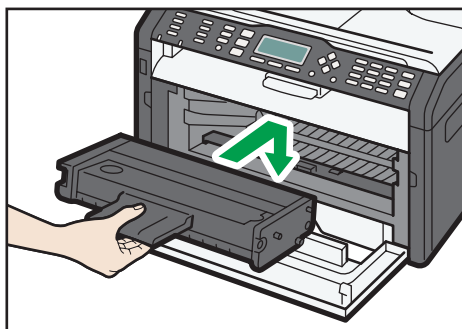


DCT024

3. Достаньте новый принт-картридж из коробки и выньте его из полиэтиленового пакета.
4. Возьмите принт-картридж и встряхните в направлении из стороны в сторону пять или шесть раз.

Встряхните принт-картридж в горизонтальном направлении. Если не встряхнуть картридж должным образом, первые отпечатки могут быть размытыми или смазанными.

5. Вставьте принт-картридж в аппарат горизонтально и медленно задвиньте его до упора. Затем надавите на картридж до щелчка.



DCT026

6. Аккуратно закройте переднюю крышку.



## Меры предосторожности во время очистки

Чтобы поддерживать высокое качество печати, регулярно чистите аппарат.

Протирайте внешнюю часть сухой мягкой тканью. Если сухого протирания недостаточно, протрите аппарат влажной мягкой тканью. Если пятно или глубоко въевшиеся загрязнения удалить все же не удастся, воспользуйтесь нейтральным моющим средством, а затем протрите хорошо отжатой влажной тканью и дайте просохнуть.

### **Важно**

- Во избежание деформации, обесцвечивания или растрескивания не применяйте летучие вещества типа бензина или растворителя, а также не распыляйте вблизи аппарата аэрозоль против насекомых.
- Пыль и загрязнения на внутренних компонентах аппарата удаляйте чистой сухой тканью.
- Следует по крайней мере один раз в году вынимать вилку из розетки. Перед повторным включением очистите с вилки и розетки всю пыль и грязь. Скопление пыли и грязи вызывает опасность пожара.
- Не допускайте попадания внутрь аппарата скрепок, скобок и других мелких предметов.

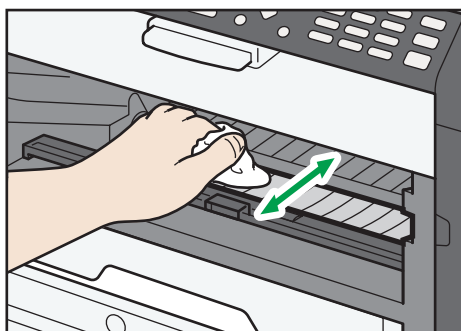
## Очистка внутренних компонентов аппарата

1. Откройте переднюю крышку и осторожно опустите ее.
2. Аккуратно вытяните картридж в горизонтальном направлении, держа его за центр.



DCT024

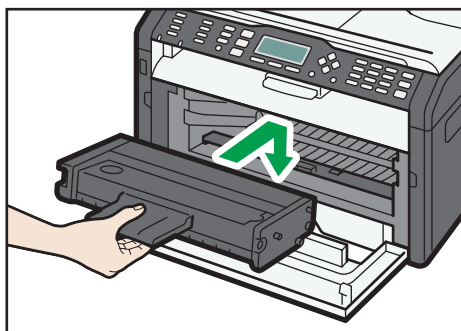
3. Протрите тряпкой внутреннюю поверхность аппарата в направлении на себя и от себя.



DCT040

Протирайте осторожно, стараясь не задевать выступов внутри аппарата.

4. Вставьте принт-картридж в аппарат горизонтально и медленно задвиньте его до упора. Затем надавите на картридж до щелчка.



DCT026

5. Аккуратно закройте переднюю крышку.

# 6. Устранение неполадок

## Распространенные неполадки

В этом разделе описан процесс устранения распространенных неполадок, которые могут происходить при эксплуатации аппарата.

Проблема	Возможная причина	Способ устранения
Аппарат не включается.	Неправильно подсоединен шнур питания.	<ul style="list-style-type: none"><li>Убедитесь, что вилка кабеля питания плотно вставлена в розетку.</li><li>Проверьте исправность розетки электропитания, подключив к ней другое устройство.</li></ul>
Страницы не печатаются.	Неправильно подсоединен кабель USB или сетевой кабель.	Подсоедините сетевой кабель и кабель USB должным образом.
Слышен непонятный шум.	Неправильно установлены расходные материалы.	Проверьте, правильно ли установлены расходные материалы.


### ↓ Примечание

- Если какую-либо из этих неисправностей устранить не удастся, отключите питание, отсоедините шнур питания и свяжитесь с продавцом или представителем сервисной службы.

## Неполадки, связанные с подачей бумаги

Если аппарат работает, но бумага не подается или часто возникают замятия, проверьте состояние аппарата и бумаги.

Проблема	Способ устранения
Бумага подается неравномерно.	<ul style="list-style-type: none"> <li>Используйте поддерживаемый тип бумаги. См. стр. 23 "Пригодная для использования бумага".</li> <li>Правильно загружайте бумагу, соответственно корректируя положение направляющих. См. стр. 27 "Загрузка бумаги".</li> <li>Если бумага свернулась, расправьте ее.</li> <li>Извлеките бумагу из лотка и пролистайте ее. Затем переверните бумагу и снова уложите ее в лоток.</li> </ul>
Часто возникают замятия бумаги.	<ul style="list-style-type: none"> <li>Если между краями бумаги и направляющими имеются просветы, устраните их, переместив направляющие.</li> <li>При двусторонней печати избегайте изображений с обширными цветными участками, требующими большого количества тонера.</li> <li>Используйте поддерживаемый тип бумаги. См. стр. 23 "Пригодная для использования бумага".</li> <li>Загружайте бумагу стопками, высота которых не превышает контрольную отметку на направляющих.</li> </ul>
Происходит одновременная подача нескольких листов бумаги.	<ul style="list-style-type: none"> <li>Перед загрузкой пролистайте бумагу. Выровняйте края листов в стопке, слегка постучав ею по плоской поверхности (например, по столу).</li> <li>Убедитесь в правильности положения направляющих для бумаги.</li> <li>Используйте поддерживаемый тип бумаги. См. стр. 23 "Пригодная для использования бумага".</li> <li>Загружайте бумагу стопками, высота которых не превышает контрольную отметку на направляющих.</li> <li>Следите за тем, чтобы бумагу не добавляли в лоток до тех пор, пока она не будет израсходована. Добавляйте бумагу, только если ее больше не осталось в лотке.</li> </ul>

Проблема	Способ устранения
На бумаге образуются складки.	<ul style="list-style-type: none"> <li>• Бумага влажная. Используйте правильно хранившуюся бумагу.</li> <li>• Бумага слишком тонкая. См. стр. 23 "Пригодная для использования бумага".</li> <li>• Если между краями бумаги и направляющими имеются просветы, устраните их, переместив направляющие.</li> </ul>
Отпечатанные листы скручены.	<ul style="list-style-type: none"> <li>• Извлеките бумагу из лотка, переверните и загрузите повторно.</li> <li>• Бумага влажная. Используйте правильно хранившуюся бумагу.</li> </ul>
<p>Изображения печатаются на страницах диагонально.</p> 	Если между краями бумаги и направляющими имеются просветы, устраните их, переместив направляющие.

## Извлечение замятой бумаги

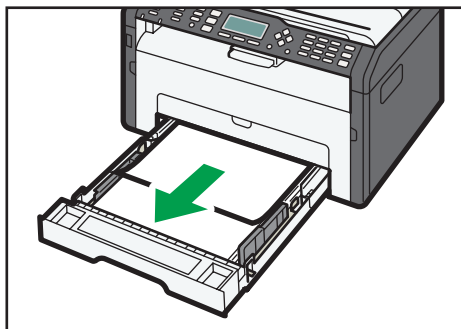
### ★ Важно

- Замятая бумага может быть покрыта тонером. Будьте осторожны и следите за тем, чтобы тонер не попал вам на руки или на одежду.
- Тонер на оттиках, сделанных сразу после устранения замятия, может быть плохо закреплен на бумаге и оставлять пятна. Сделайте несколько пробных оттисков до исчезновения смазывания.
- Не прикладывайте чрезмерных усилий при удалении бумаги: она может порваться. Оставшиеся в аппарате обрывки бумаги станут причиной последующих случаев сбоя подачи и возможного повреждения аппарата.
- Замятие бумаги может привести к потере страниц. Проверьте, есть ли в задании пропущенные страницы, и повторно распечатайте страницы, которые не были напечатаны.

- Застывшая бумага может быть выведена автоматически после открытия и закрытия передней крышки или после выключения и включения питания.

## Извлечение замятой бумаги из Лотка 1

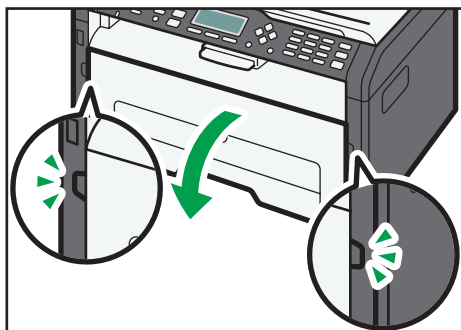
1. Извлеките Лоток 1 наполовину и проверьте наличие замятой бумаги. Если замятая бумага имеется, извлеките ее.



DCT012

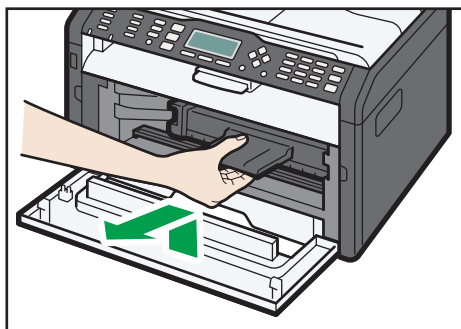
6

2. Аккуратно задвиньте Лоток 1 внутрь до упора.
3. Откройте переднюю крышку и осторожно опустите ее.



DCT027

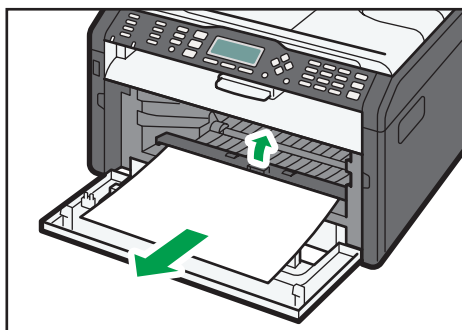
4. Аккуратно вытяните картридж в горизонтальном направлении, держа его за центр.



DCT024

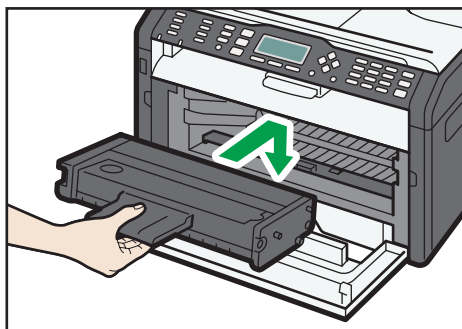
- Не встряхивайте снятый принт-картридж. Это действие вызовет подтекание оставшегося тонера.
- Положите картридж на бумагу или другой материал, чтобы не испачкать свое рабочее место.

**5. Подняв направляющую, аккуратно извлеките замятую бумагу.**



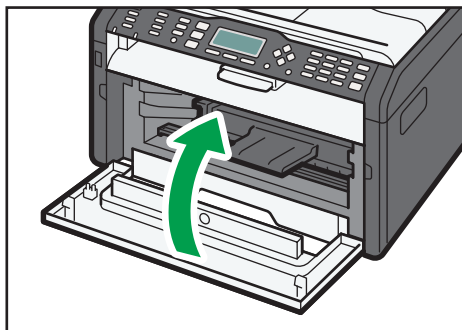
DCT025

**6. Вставьте принт-картридж в аппарат горизонтально и медленно задвиньте его до упора. Затем надавите на картридж до щелчка.**



DCT026

**7. Аккуратно закройте переднюю крышку.**



DCT028

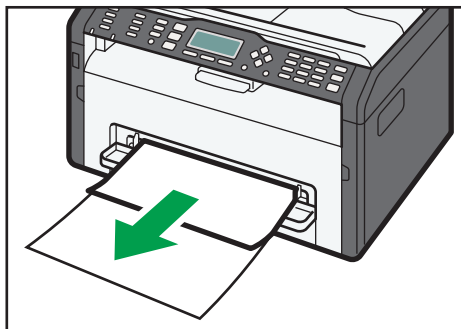
Если сообщение об ошибке не исчезнет, выполните процедуру, описанную в разделе «Открытие задней крышки для удаления замятой бумаги».

## Удаление замятой бумаги из обходного лотка

### ★ Важно

- Так как область возле направляющей сильно нагревается, подождите, пока она остынет, прежде чем проверять наличие замятой бумаги.

1. Если бумага замята на входе в обходной лоток, аккуратно удалите ее.



DCT015

2. Закройте обходной лоток.

3. Выполните операции 3 - 7, описанные в разделе «Удаление замятой бумаги из Лотка 1».

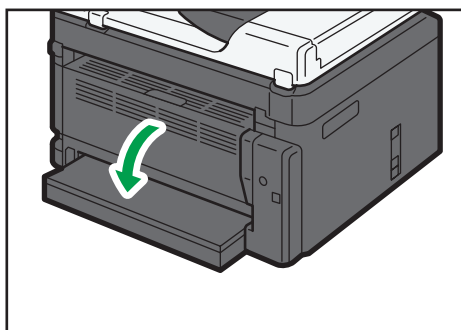
Если сообщение об ошибке не исчезнет, выполните процедуру, описанную в разделе «Открытие задней крышки для удаления замятой бумаги».

## Открытие задней крышки для удаления замятой бумаги

### ★ Важно

- Так как область возле направляющей сильно нагревается, подождите, пока она остынет, прежде чем проверять наличие замятой бумаги.

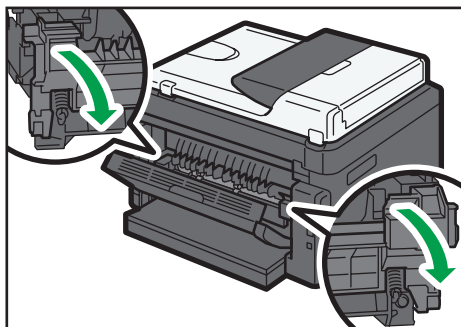
1. Откройте заднюю крышку.



DCT022

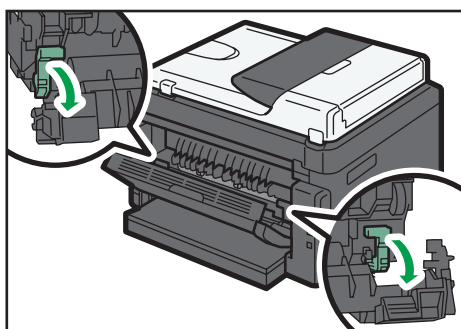


2. Откройте крышку блока закрепления.



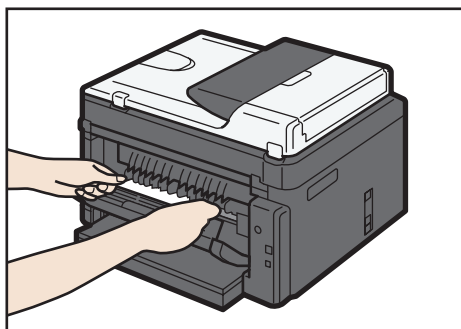
DCT035

3. Большими пальцами нажмите на рычаги по краям.



DCT036

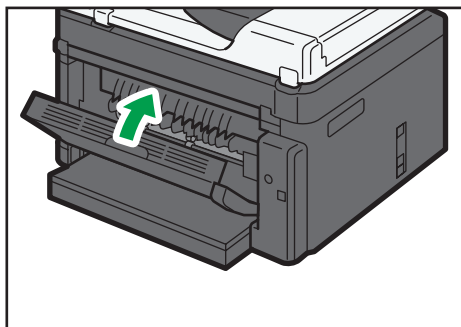
4. Аккуратно удалите замятую бумагу.



DCT068

5. Поднимите боковые рычаги.
6. Закройте крышку блока закрепления.

**7. Закройте заднюю крышку.**



DCT023

# Неудовлетворительное качество печати

## Проверка состояния аппарата

При возникновении неполадок, связанных с качеством печати, прежде всего проверьте состояние аппарата.

Возможные причины	Способ устранения
Имеется неполадка, связанная с расположением аппарата.	Проследите за тем, чтобы аппарат находился на горизонтальной поверхности. Размещайте аппарат так, чтобы он не подвергался вибрации или толчкам.
Используется неподдерживаемый тип бумаги.	Убедитесь в том, что используется поддерживаемый аппаратом тип бумаги. См. стр. 23 "Пригодная для использования бумага".
Неверная настройка типа бумаги.	Убедитесь, что параметр типа бумаги в драйвере принтера соответствует типу загруженной бумаги. См. стр. 23 "Пригодная для использования бумага".
Используется картридж стороннего производителя.	Использование неоригинальных картриджей приводит к снижению качества печати и может вызвать неисправность. Используйте только картриджи, изготовленные производителем аппарата. См. стр. 92 "Расходные материалы".
Используется картридж, срок годности которого истек.	Картриджи следует вскрывать до истечения срока годности и использовать в течение шести месяцев с момента вскрытия.
Аппарат загрязнен.	См. стр. 69 "Техническое обслуживание аппарата" и очистите аппарат соответственно.

## Неполадки, связанные с печатью

Проблема	Способ устранения
Произошла ошибка.	<p>Если ошибка происходит во время печати, измените настройки компьютера или драйвера принтера.</p> <ul style="list-style-type: none"> <li>Убедитесь, что наименование значка принтера не превышает 32 буквенно-цифровых символа. Если превышает, сократите наименование.</li> <li>Проверьте, запущены ли другие приложения. Закройте остальные приложения, так как они могут создавать помехи в процессе печати. Если неполадку устранить не удалось, также закройте ненужные процессы.</li> <li>Проверьте, установлена ли новейшая версия драйвера принтера.</li> </ul>
Задание печати отменено.	<ul style="list-style-type: none"> <li>Установите более длительный тайм-аута ввода-вывода по сравнению с существующим.</li> </ul>
Между командой начала печати и фактическим началом печати существует значительная задержка.	<ul style="list-style-type: none"> <li>Время обработки зависит от объема данных. На обработку данных большого объема, таких как документы с большим количеством графических элементов, требуется больше времени. Подождите немного.</li> <li>Чтобы ускорить печать, уменьшите разрешение с помощью драйвера принтера.</li> </ul>
Весь отпечаток смазан.	<ul style="list-style-type: none"> <li>Бумага влажная. Используйте правильно хранившуюся бумагу. См. стр. 23 "Пригодная для использования бумага".</li> <li>При активации функции [Экономия тонера] плотность печати, как правило, снижается.</li> <li>Возможно образование конденсата. При резкой смене температуры или влажности приступайте к эксплуатации аппарата не сразу, а после некоторой "акклиматизации".</li> </ul>

Проблема	Способ устранения
При использовании определенного приложения корректная печать невозможна или невозможна корректная печать данных рисунка. Некоторые символы не печатаются или печатаются блекло.	<ul style="list-style-type: none"> <li>Измените параметры качества печати.</li> </ul>
Смещается положение области печати.	Чтобы отрегулировать положение области печати, задайте параметр [Регистрация: Лоток 1] или [Регистр.:Обх. лоток] во вкладке [Обслуживание] приложения Smart Organizing Monitor.

## Расположение распечатываемого изображения на бумаге не соответствует его расположению на экране монитора

6

Если расположение элементов распечатываемого изображения на бумаге не соответствует их расположению на экране монитора, возможна одна из следующих причин.

Возможные причины	Способ устранения
Заданы неверные параметры разметки страницы.	Проверьте правильность настройки макета страницы в приложении.

## Сообщения об ошибках и состоянии, появляющиеся на панели управления

Светодиодный индикатор на операционной панели отображает состояние аппарата, включая любые ошибки.

Светодиодный индикатор			Состояние	Способ устранения
Окончание тонера/ бумаги	Предупреждение	Питание		
-	-	Вкл.	Питание включено.	Состояние в норме.
-	-	Мигание	Импорт данных.	Состояние в норме.
Вкл.	-	Вкл.	<ul style="list-style-type: none"> <li>• Картридж установлен неправильно.</li> <li>• В лотке закончилась бумага.</li> </ul>	<ul style="list-style-type: none"> <li>• Установите картридж правильно.</li> <li>• Загрузите бумагу в лоток.</li> </ul>
-	Мигание	Вкл.	В аппарате произошло замятие бумаги.	Для определения места замятия бумаги воспользуйтесь приложением Web Image Monitor или Smart Organizing Monitor и удалите замятую бумагу. См. стр. 74 "Неполадки, связанные с подачей бумаги".
-	Вкл.	Вкл.	Крышка открыта.	Убедитесь, что все крышки полностью закрыты.
-	Вкл.	Вкл.	Возникла ошибка другого типа.	С помощью приложения Web Image Monitor и Smart Organizing Monitor проверьте ошибку и примите соответствующие меры. См. стр. 39 "Использование Web Image Monitor" или стр. 64 "Использование Smart Organizing Monitor".

Светодиодный индикатор			Состояние	Способ устранения
Окончание тонера/ бумаги	Предупреждение	Питание		
Вкл.	Вкл.	Вкл.	Случилась поломка.	Обратитесь к продавцу или представителю сервисной службы.

## Сообщения об ошибках и состоянии, отображаемые в окне приложения Smart Organizing Monitor

"X" представляет собой часть отображаемого сообщения, которое изменяется в зависимости от ситуации.

Сообщение	Причины	Решение
Нет ответа от устройства Вх./Вых. Проверьте кабель, сетевой шнур и основной выключатель.	<ul style="list-style-type: none"> <li>• Шнур питания не подсоединен к аппарату.</li> <li>• Питание аппарата не включено.</li> <li>• Не подсоединен кабель USB.</li> </ul>	<ul style="list-style-type: none"> <li>• Проверьте шнур питания принтера.</li> <li>• Убедитесь в том, что питание принтера включено.</li> <li>• Проверьте, правильно ли подключен кабель USB.</li> </ul>
Лоток не обнаружен или отсутствует бумага Указанный лоток установлен неправильно или не загружена бумага. Проверьте указанный лоток.	<p>В Лотке 1 закончилась бумага.</p> <p>В обходном лотке закончилась бумага.</p>	<p>Загрузите бумагу в Лоток 1. См. стр. 27 "Загрузка бумаги".</p> <p>Загрузите бумагу в обходной лоток. См. стр. 27 "Загрузка бумаги".</p>
Замятие бумаги X	В аппарате произошло замятие бумаги.	Извлеките замятую бумагу. См. стр. 74 "Неполадки, связанные с подачей бумаги".
Печать была прервана, так как память переполнена.	Объем данных слишком велик или их структура слишком сложна для печати.	Чтобы уменьшить объем данных, задайте значение [600 x 600 dpi] в блоке [Разрешение:]. Для получения подробных сведений см. справку драйвера принтера.



Сообщение	Причины	Решение
Отработанный тонер полон Печать недоступна. Откройте указанную крышку, после чего замените картридж.	Бутылка отработанного тонера заполнена.	Замените принт-картридж.
Блок не обнаружен Откройте указанную крышку, после чего замените картридж.	Принт-картридж не установлен.	Переустановите принт-картридж. См. стр. 69 "Замена принт-картриджа".



# 7. Приложение

---

## Примечания по поводу тонера

- При использовании тонера, изготовленного сторонним производителем, правильная работа аппарата не гарантируется.
- При некоторых условиях печати на принтере невозможно отпечатать столько листов, сколько указано в техзадании.
- Замените картридж, если печатаемые изображения неожиданно станут бледными или размытыми.

## Перемещение и транспортировка аппарата

В этом разделе описаны меры предосторожности, которые необходимо соблюдать при перемещении аппарата как на небольшое, так и на значительное расстояние.

При перемещении аппарата на дальнее расстояние упакуйте его в заводскую упаковку.

### ★ Важно

- Перед транспортировкой аппарата не забудьте отсоединить от него все кабели.
- Аппарат относится к прецизионным техническим устройствам. При перемещении обращайтесь с ним аккуратно.
- Перемещайте аппарат только в горизонтальном положении. При перемещении аппарата вверх или вниз по лестнице соблюдайте дополнительную осторожность.
- Не вынимайте картридж печати при переноске аппарата.
- Во время переноски держите аппарат строго горизонтально. Перемещайте аппарат плавно, чтобы не рассыпать тонер.

#### 1. Обязательно проверьте следующее:

- Выключатель электропитания выключен.
- Шнур питания выключен из розетки.
- Все остальные кабели отсоединены от аппарата.

#### 2. Необходимо поднимать аппарат за встроенные ручки по обе стороны аппарата и перемещать его в горизонтальном положении до места установки.

### ↓ Примечание

- При перемещении аппарата на значительное расстояние тщательно упакуйте его. Нельзя допускать опрокидывания или наклона аппарата во время перемещения.
- Если во время перемещения аппарат находится не в горизонтальном положении, тонер может рассыпаться внутри.
- За дополнительной информацией о перемещении аппарата обращайтесь к торговому представителю или в сервисный центр.

---

## Утилизация

---

По вопросам утилизации данного аппарата проконсультируйтесь с торговым или сервисным представителем.

---

## **Куда обращаться**

---

Чтобы получить дополнительные сведения, не приведенные в настоящем руководстве, или запросить сведения по вопросам, не освещенным в прилагаемых к аппарату руководствах, свяжитесь с торговым или сервисным представителем.

## Расходные материалы

### Принт-картридж

Принт-картридж	Среднее количество страниц, которое можно напечатать с помощью одного картриджа * 1
Черный	1 500 страниц, 2600 страниц

\* 1 При расчете количества печатаемых страниц следует исходить из страниц, отвечающих требованиям ISO/IEC 19752, при плотности изображения, заданной в качестве заводской настройки по умолчанию. ISO/IEC 19752 - это международный стандарт для определения количества печатных страниц, установленный Международной организацией по стандартизации.

#### ↓ Примечание

- Если картридж печати не заменить до израсходования тонера, печать будет невозможна. Для упрощения замены рекомендуется приобрести и иметь в запасе дополнительные картриджи.
- Фактическое количество страниц, которое можно напечатать, зависит от размера и плотности изображений, количества одновременно печатаемых страниц, от типа и формата бумаги, а также от условий окружающей среды, например от температуры и влажности.
- Может потребоваться более частая, чем это указано выше, замена принт-картриджей из-за ухудшения по мере использования.
- На печатные картриджи гарантия не распространяется. Тем не менее, при возникновении проблемы обратитесь туда, где вы их приобрели.
- С помощью прилагаемого картриджа можно напечатать около 1 000 страниц.
- В описываемом аппарате периодически выполняется очистка. Во время очистки тонер используется для сохранения должного качества печати.

# Технические характеристики аппарата

В этом разделе перечислены технические характеристики аппарата.

## Технические характеристики основных функций

### Конфигурация

Настольный

### Способ печати

Лазерный электростатический перенос

### Максимальный размер бумаги для печати

216 × 356 мм (8,5 × 14 дюймов)

### Время прогрева

Менее 25 секунд (23 °C, 71,6 °F)

### Форматы бумаги

A4, 8<sup>1</sup>/<sub>2</sub> × 11 дюймов (Letter), 8<sup>1</sup>/<sub>2</sub> × 14 дюймов (Legal), B5, 5<sup>1</sup>/<sub>2</sub> × 8<sup>1</sup>/<sub>2</sub> дюйма (Half Letter), 7<sup>1</sup>/<sub>4</sub> × 10<sup>1</sup>/<sub>2</sub> дюйма (Executive), A5, A6, B6, 16K (197 × 273 мм), 16K (195 × 270 мм), 16K (184 × 260 мм), бумага нестандартного формата

#### ↓ Примечание

- Следующие форматы бумаги можно использовать в качестве нестандартных:
  - Ширина
    - Лоток 1: примерно 100-216 мм (3,9-8,5 дюйм.)
    - Обходной лоток: примерно 90-216 мм (3,6-8,5 дюйм.)
  - Длина
    - Примерно 148-356 мм (5,8-14 дюймов)

### Тип бумаги

Обычная бумага (65–99 г/м<sup>2</sup> (17–26 фунтов)), переработанная бумага (75–90 г/м<sup>2</sup> (20–24 фунтов)), тонкая бумага (52–64 г/м<sup>2</sup> (14–17 фунтов)), плотная бумага (100–130 г/м<sup>2</sup> (26,6–34 фунта))

### Емкость входного лотка

- Лоток 1
  - 150 листов (70 г/м<sup>2</sup>, 19 фунтов)
- Обходной лоток
  - 1 лист (70 г/м<sup>2</sup>, 19 фунтов)

### Максимальная высота стопки загружаемой бумаги

15,5 мм (0,6 дюйм.)



### Емкость выходного лотка

- Выходной лоток  
50 листов (70 г/м<sup>2</sup>, 19 фунтов)
- Сзади  
1 лист (70 г/м<sup>2</sup>, 19 фунтов)

### Память

128 МБ

### Требования к источнику питания

-  **Регион А** (главным образом страны Европы и Азии)  
220-240 В, 5 А, 50/60 Гц
-  **Регион Б** (главным образом страны Северной Америки)  
120 В, 8 А, 60 Гц

### Потребляемая мощность

- Максимальная потребляемая мощность  
762 Вт
- Режим энергосбережения 1  
36,1 Вт
- Режим энергосбережения 2  
3,4 Вт

### Габариты (Ширина × Глубина × Высота)

402 × 360 × 165 мм (15,8 × 14,2 × 6,5 дюйм.)

### Масса (аппарат вместе с расходными материалами)



Около 7,2 кг (16 фунт.)

---

## Технические характеристики функции принтера

---

### Скорость печати

-  **Регион А** (главным образом страны Европы и Азии)  
22 страниц в минуту (A4)
-  **Регион Б** (главным образом страны Северной Америки)  
23 страницы в минуту (Letter)



**Разрешение**

600 × 600 dpi (максимально: 1200 × 600 dpi)

**Время выхода первой страницы**

10 секунд (от завершения обработки данных до завершения выдачи бумаги)

**Интерфейс**

- Ethernet (10BASE-T, 100BASE-TX)
- USB 2.0
- Wi-Fi

**Язык принтера**

GDI, PCL

## Товарные знаки

Firefox является зарегистрированным товарным знаком компании Mozilla Foundation.

Microsoft, Windows, Windows Server, Windows Vista и Internet Explorer являются зарегистрированными товарными знаками или товарными знаками корпорации Microsoft в США и/или других странах.

Прочие наименования изделий упоминаются в руководстве в целях идентификации и могут быть товарными знаками соответствующих компаний. Мы не заявляем каких-либо прав на эти товарные знаки.

Полные названия Internet Explorer 6, 7, 8, 9, 10 и 11 указаны ниже.

Microsoft® Internet Explorer® 6

Windows® Internet Explorer® 7

Windows® Internet Explorer® 8

Windows® Internet Explorer® 9

Internet Explorer® 10

Internet Explorer® 11

Ниже приведены полные названия операционных систем Windows:

- Торговыми наименованиями программного продукта Windows XP являются:
  - Microsoft® Windows® XP Professional
  - Microsoft® Windows® XP Home Edition
  - Microsoft® Windows® XP Professional x64 Edition
- Торговыми наименованиями программного продукта Windows Vista являются:
  - Microsoft® Windows Vista® Ultimate
  - Microsoft® Windows Vista® Business
  - Microsoft® Windows Vista® Home Premium
  - Microsoft® Windows Vista® Home Basic
  - Microsoft® Windows Vista® Enterprise
- Торговыми наименованиями программного продукта Windows 7 являются:
  - Microsoft® Windows® 7 Home Premium
  - Microsoft® Windows® 7 Professional
  - Microsoft® Windows® 7 Ultimate
  - Microsoft® Windows® 7 Enterprise
- Торговыми наименованиями программного продукта Windows 8 являются:
  - Microsoft® Windows® 8

Microsoft® Windows® 8 Pro

Microsoft® Windows® 8 Enterprise

- Торговыми наименованиями программного продукта Windows 8.1 являются:
  - Microsoft® Windows® 8.1
  - Microsoft® Windows® 8.1 Pro
  - Microsoft® Windows® 8.1 Enterprise
- Торговыми наименованиями программного продукта Windows Server 2003 являются:
  - Microsoft® Windows Server® 2003 Standard Edition
  - Microsoft® Windows Server® 2003 Enterprise Edition
- Торговыми наименованиями программного продукта Windows Server 2003 R2 являются:
  - Microsoft® Windows Server® 2003 R2 Standard Edition
  - Microsoft® Windows Server® 2003 R2 Enterprise Edition
- Торговыми наименованиями программного продукта Windows Server 2008 являются:
  - Microsoft® Windows Server® 2008 Foundation
  - Microsoft® Windows Server® 2008 Standard
  - Microsoft® Windows Server® 2008 Enterprise
- Торговыми наименованиями программного продукта Windows Server 2008 R2 являются:
  - Microsoft® Windows Server® 2008 R2 Foundation
  - Microsoft® Windows Server® 2008 R2 Standard
  - Microsoft® Windows Server® 2008 R2 Enterprise
- Торговыми наименованиями программного продукта Windows Server 2012 являются:
  - Microsoft® Windows Server® 2012 Foundation
  - Microsoft® Windows Server® 2012 Essentials
  - Microsoft® Windows Server® 2012 Standard
- Торговыми наименованиями программного продукта Windows Server 2012 R2 являются:
  - Microsoft® Windows Server® 2012 R2 Foundation
  - Microsoft® Windows Server® 2012 R2 Essentials
  - Microsoft® Windows Server® 2012 R2 Standard
  - Microsoft® Windows Server® 2012 R2 Datacenter

Снимки экрана продуктов Microsoft распечатаны с разрешения Microsoft Corporation.



# ИНДЕКС

## D

DHCP..... 18

## I

IP-адрес..... 6, 18

## S

Smart Organizing Monitor..... 64

## W

Web Image Monitor..... 39

## Б

Базовые операции..... 35

## В

Важные инструкции по безопасности..... 9, 12

Введение..... 5

Внутренняя часть..... 15

Восстановление настроек..... 62

## Г

Главная страница..... 40

Глобальные настройки IPsec..... 55

## Д

Данные счетчика..... 43

Двусторонняя печать..... 35

## З

Загрузка бумаги..... 27

Замена..... 69

Замятие бумаги..... 75, 78

## И

Изменение нестандартного формата бумаги..... 33

Инструменты управления..... 16

Интерфейс..... 45

Информация о состоянии..... 64

Информация об аппарате..... 43

## К

Конфигурация IPv6..... 47

## Л

Лоток 1..... 27

## М

Модели..... 8

## Н

Наружные компоненты..... 13

Настройка IP-адреса в ручном режиме..... 19

Настройка стандартного размера бумаги..... 33

Настройка типа бумаги..... 33

Настройка типа и размера бумаги..... 32, 33

Настройка файла справки..... 63

Настройки IPsec..... 55

Настройки POP3..... 52

Настройки SNMP..... 50

Настройки автоматического уведомления по эл. почте..... 49

Настройки администратора..... 61

Настройки аппарата..... 65

Настройки беспроводной ЛВС..... 53, 65

Настройки беспроводной сети..... 19

Настройки бумаги в лотке..... 44

Настройки по умолчанию..... 61

Настройки политик IPsec..... 55

Настройки сети..... 46

Неполадки, связанные с печатью..... 82

Неполадки, связанные с подачей бумаги..... 74

Нерекомендуемые типы бумаги..... 25

Неудовлетворительное качество печати..... 81

## О

Область печати..... 26

Обходной лоток..... 31

Отказ от ответственности..... 5

Отмена задания..... 37

Отчеты..... 60

Очистка..... 71, 72

## П

Параметр DNS..... 48

Параметры SMTP..... 51

Параметры сети..... 18

Параметры системы..... 44

Пароль администратора..... 6, 61

Перемещение..... 90

---

Поиск и устранение неисправностей.....73, 74,  
81, 82

Правовой запрет..... 5

Пригодная для использования бумага.....23

Принт-картридж..... 69, 92

## **Р**

---

Различия в производительности и функциональности моделей.....6

Распространенные неполадки..... 73

Расходные материалы..... 92

Резервное копирование настроек..... 62

## **С**

---

Сбросить настройки..... 61

Сведения о системе..... 42, 64

Сведения о статусе.....42

Сетевое приложение..... 48

Сообщения о состоянии..... 84, 86

Сообщения об ошибках..... 84, 86

Состояние аппарата..... 81

Списки..... 60

Статус сети..... 46

Страница конфигурации..... 60, 67

## **Т**

---

Технические характеристики..... 93, 94

Товарные знаки.....96

Тонер..... 42, 89

## **У**

---

Установка драйвера и ПО..... 17

Устранение неполадок..... 83

## **Ф**

---

Функция принтера.....94

## **Я**

---

Язык.....41



