



SP 100SF

Руководства Пользователя Руководство Пользователя

Для безопасного и правильного использования аппарата обязательно прочтите раздел "Техника безопасности" до его эксплуатации.

СОДЕРЖАНИЕ

1. Руководство к аппарату

Как пользоваться данным руководством.....	5
Введение.....	5
Правовой запрет.....	5
Отказ от ответственности.....	5
Информация, относящаяся к разным моделям.....	6
Руководство по компонентам.....	7
Наружные компоненты.....	7
Внутренняя часть.....	8
Панель управления.....	9
Установка драйвера и ПО.....	11
Быстрая установка.....	11
Обновление или удаление драйвера принтера.....	11
Установка приложения Smart Organizing Monitor.....	12
Начальная настройка.....	13
Что такое Smart Organizing Monitor?.....	14

2. Загрузка бумаги

Пригодная для использования бумага.....	15
Нерекомендуемые типы бумаги.....	16
Область печати.....	17
Загрузка бумаги.....	20
Указание типа и формата бумаги с помощью панели управления.....	22
Указание типа и формата бумаги с помощью приложения Smart Organizing Monitor.....	24
Размещение оригиналов.....	26
Сведения об оригиналах.....	26
Размещение оригиналов на стекле экспонирования.....	28
Размещение оригиналов в устройстве автоматической подачи документов.....	28

3. Печать документов

Базовые операции.....	31
Печать на обеих сторонах листа.....	32
Отмена задания печати.....	33
Действия при несоответствии параметров бумаги.....	35
Продолжение печати на бумаге, не соответствующей требованиям.....	35

Сброс задания печати.....	36
4. Копирование оригиналов	
Экран режима копира.....	37
Базовые операции.....	38
Отмена копирования.....	39
Выполнение увеличенных или уменьшенных копий.....	41
Задание увеличения или уменьшения.....	42
Объединение нескольких страниц.....	43
Указание метода объединения.....	44
Копирование обеих сторон удостоверения личности на одну сторону листа бумаги.....	47
Копирование удостоверения личности.....	47
Выполнение 2-сторонних копий.....	49
Задание 2-сторонней копии.....	50
Настройка параметров сканирования.....	53
Регулировка плотности изображения.....	53
Выбор типа документа согласно оригиналу.....	53
5. Сканирование с помощью компьютера	
Базовые операции.....	55
Сканирование TWAIN.....	55
Базовые операции по сканированию WIA.....	57
6. Отправка и получение факсимильных сообщений	
Экран режима факса.....	59
Установка даты и времени суток.....	60
Ввод символов.....	61
Регистрация адресатов факсимильных сообщений.....	62
Регистрация адресатов факса.....	62
Изменение данных или удаление адресатов факсимильных сообщений.....	63
Конфигурирование данных адресатов факсимильных сообщений с помощью приложения Smart Organizing Monitor.....	63
Отправка факсимильного сообщения.....	65
Выбор режима передачи.....	65
Базовые операции для отправки факсимильного сообщения.....	66
Указание адресата факсимильного сообщения.....	68

Полезные функции отправки сообщений.....	72
Указание параметров сканирования.....	74
Получение факсимильного сообщения.....	76
Выбор режима приема.....	76
Списки и отчеты, связанные с функцией факса.....	79

7. Настройка аппарата с помощью панели управления

Базовые операции.....	81
Параметры функции копира.....	82
Параметры функции факса.....	84
Параметры адресной книги.....	90
Параметры системы.....	91
Печать списков и отчетов.....	97
Распечатывание страницы конфигурации.....	97
Типы отчетов.....	97
Параметры функции принтера.....	98

8. Настройка аппарата с помощью приложения Smart Organizing Monitor

Просмотр сведений о системе.....	99
Просмотр сведений о состоянии.....	99
Распечатывание страницы конфигурации.....	100
Конфигурирование настроек аппарата.....	101
Вкладки окна настройки.....	101
Обновление прошивки.....	102

9. Техническое обслуживание аппарата

Замена картриджа печати.....	103
Переустановка счетчика тонера.....	104
Меры предосторожности во время очистки.....	105
Очистка внутренних компонентов аппарата.....	106
Очистка стекла экспонирования.....	107
Очистка устройства автоматической подачи документов.....	108

10. Устранение неполадок

Распространенные неполадки.....	109
Неполадки, связанные с подачей бумаги.....	110
Извлечение бумаги, замятой при распечатывании.....	111

Удаление бумаги, замятой при сканировании.....	114
Неудовлетворительное качество печати.....	116
Проверка состояния аппарата.....	116
Неполадки, связанные с печатью.....	117
Расположение распечатываемого изображения на бумаге не соответствует его расположению на экране монитора.....	118
Неполадки, связанные с копированием.....	119
Неполадки, связанные со сканированием.....	121
Неполадки, связанные с функцией факса.....	122
Сообщения об ошибках и состоянии, появляющиеся на панели управления.....	126
Сообщения, появляющиеся на экране.....	126
Сообщения об ошибках и состоянии, отображаемые в окне приложения Smart Organizing Monitor.....	131

11. Приложение

Примечания по поводу тонера.....	133
Перемещение и транспортировка принтера.....	134
Утилизация.....	134
Куда обращаться.....	135
Расходные материалы.....	136
Картридж для печати.....	136
Технические характеристики аппарата.....	137
Технические характеристики основных функций.....	137
Технические характеристики функции принтера.....	138
Технические характеристики функции копира.....	139
Технические характеристики функции сканера.....	139
Технические характеристики функции факса.....	140
Торговые знаки.....	142
ИНДЕКС	145

1. Руководство к аппарату

Как пользоваться данным руководством

Введение

Это руководство содержит подробные инструкции и примечания по эксплуатации и использованию данного аппарата. Для безопасности и удобства, внимательно прочтите это руководство до начала эксплуатации данного аппарата. Храните данное руководство в легкодоступном месте для быстрого получения справки.

Правовой запрет

Копирование или печать любого материала, распространение которого недопустимо в соответствии с применимыми законодательными актами, запрещено.

Местными законодательными актами, как правило, запрещено копирование или печать следующего материала:

банкнот, гербовых марок, облигаций, сертификатов о праве собственности на акции, банковских тратт, чеков, паспортов, водительских прав.

Приведенный список является ориентировочным и не может рассматриваться как исчерпывающий. Производитель не несет ответственности за полноту и точность приведенного списка. В случае возникновения вопросов в отношении легальности копирования того или иного материала, обратитесь в местную юридическую консультацию.

Отказ от ответственности

Информация, приведенная в данном руководстве, может быть изменена без предварительного уведомления.

Ни при каких обстоятельствах компания не несет ответственности за прямой, косвенный, фактический, случайный или последовавший ущерб, возникший в результате использования данного аппарата или обращения с ним.

Для обеспечения высокого качества готовых отпечатков производитель настоятельно рекомендует использовать оригинальный тонер, поставляемый производителем.

В данном руководстве размеры указаны в двух системах измерения.

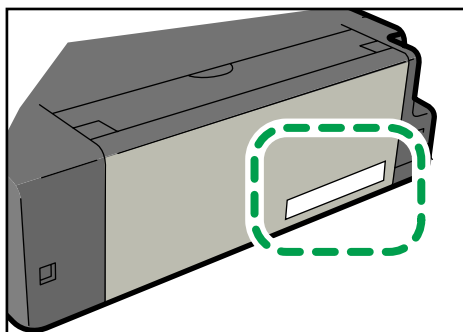
Некоторые иллюстрации или пояснения в этом руководстве могут отличаться от приобретенного продукта вследствие улучшения или изменения данного продукта.

Информация, относящаяся к разным моделям

1

В данной главе описано, каким образом можно определить регион, к которому относится аппарат.

На задней стороне аппарата имеется наклейка, расположение которой указано ниже. На наклейке приведены данные, определяющие регион, к которому относится аппарат. Прочтите данные на наклейке.



CH2966

Следующая информация зависит от региона. Прочтите информацию под символом, соответствующему региону использования аппарата.

 **Регион А** (в основном Европа и Азия)

Если на этикетке имеется следующая информация, ваше устройство является моделью для региона А:

- КОД XXXX -22, -27
- 220-240 В

 **Регион Б** (в основном Северная Америка)

Если на наклейке имеется следующая информация, ваш аппарат является моделью для региона Б:

- КОД XXXX -11, -17
- 120 В

Примечание

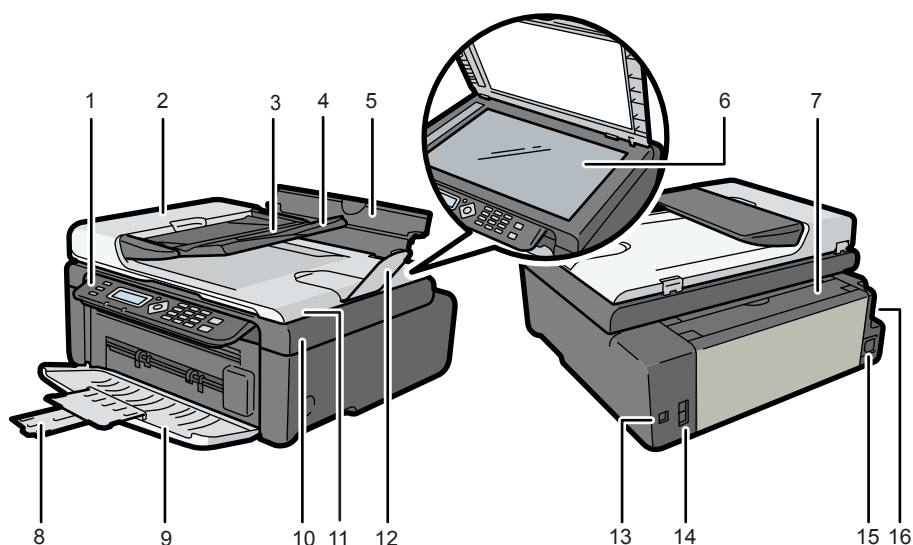
- Размеры в этом руководстве даются в двух системах единиц измерения: метрической и дюймовой. Если аппарат является моделью для региона А, то используется метрическая система. Если аппарат является моделью для региона Б, то используется дюймовая система.

Руководство по компонентам

В данном разделе приводятся названия различных компонентов, находящихся с передней и задней стороны аппарата, а также описание их функций.

1

Наружные компоненты



CH2967

1. Панель управления

Здесь находится экран и клавиши для управления аппаратом.

2. Крышка устройства АПД

Откройте эту крышку, чтобы извлечь оригиналы, замятые в устройстве автоматической подачи документов (АПД).

3. Входной лоток для АПД

Помещайте сюда стопки оригиналов. Они будут подаваться автоматически. В этот лоток можно загрузить до 15 листов обычной бумаги.

4. Удлинитель лотка для устройства АПД

Вытяните этот удлинитель, чтобы обеспечить поддержку оригиналов.

5. Входной лоток

В этот лоток можно загрузить до 50 листов обычной бумаги.

6. Стекло экспонирования

Поочередно помещайте сюда оригиналы.

7. Крышка входного лотка

Поднимите эту крышку и вытяните лоток, из которого подается бумага, чтобы загрузить бумагу.

8. Удлинитель лотка

Вытяните и раздвиньте этот удлинитель, чтобы обеспечить поддержку бумаги на выходе из аппарата.

9. Передняя крышка

Откройте эту крышку, чтобы вытянуть выходной лоток перед началом печати.

10. Служебная крышка

Поднимите эту крышку, чтобы заменить расходные материалы или устранить замятие бумаги.

11. Устройство автоматической подачи документов (крышка стекла экспонирования)

Устройство автоматической подачи документов (АПД) встроено в крышку стекла экспонирования.

Откройте эту крышку, чтобы поместить документ на стекло экспонирования.

12. Удлинитель лотка

Вытяните этот удлинитель, чтобы обеспечить поддержку оригиналов.

13. USB порт

Используйте этот порт для подключения аппарата к компьютеру с помощью кабеля USB.

14. Разъем для подключения к телефонной сети и к телефонному аппарату

- Верхний разъем: служит для подключения внешнего телефонного аппарата. Для подключения внешнего телефона.
- Нижний разъем: служит для подключения к телефонной линии G3 (аналоговой). Для подключения телефонной линии.

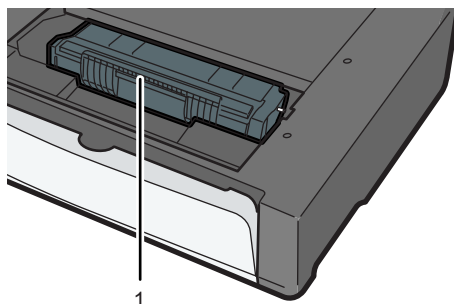
15. Разъем питания

Подключите сюда шнур питания аппарата. Вставьте вилку на другом конце шнура в ближайшую розетку.

16. Выключатель питания

Этот выключатель служит для включения и выключения питания.

Внутренняя часть



CHZ004

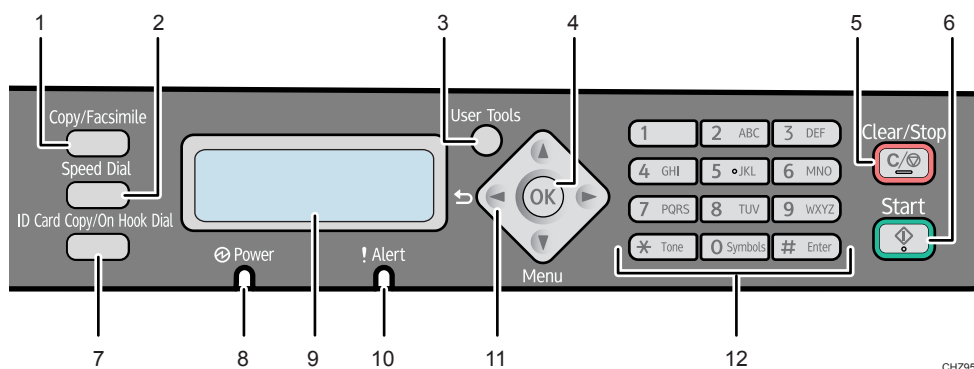
1. Картридж принтера

Сменный расходный материал, который необходим для печати на бумаге. Менять картридж, как правило, приходится после распечатывания примерно 2000 страниц. Подробные сведения о замене картриджа см. стр. 103 "Замена картриджа печати".

Панель управления

★ Важно

- Внешний вид панели может отличаться от изображенного на следующем рисунке в зависимости от страны, в которой используется аппарат.



1. Клавиша [Копия/Факс]

Используйте эту клавишу для переключения аппарата в режим копира или факса.

2. Клавиша [Быстрый набор]

Используйте эту клавишу для отправки факсимильного сообщения с помощью зарегистрированного номера быстрого набора.

3. Клавиша [Инструменты пользователя]

Нажмите, чтобы отобразить меню для настройки параметров системы аппарата.

4. Клавиша [OK]

Используйте эту клавишу для подтверждения настроек или значений параметров, или же для перехода к меню следующего уровня.

5. Клавиша [Сброс/Стоп]

Используйте эту клавишу для отмены или приостановки задания печати, копирования документа, передачи или приема факсимильного сообщения или другой выполняемой функции.

6. Клавиша [Пуск]

Используйте эту клавишу, чтобы начать отправку-прием факсимильного сообщения или копирование.

7. Клавиша [Копия удостоверения личности/ Без снятия трубки]

Если аппарат работает в режиме копира, используйте эту клавишу для копирования удостоверения личности или изменения параметров копирования удостоверения личности.

Если аппарат работает в режиме факса, используйте эту клавишу для набора номера без снятия трубки или для остановки набора номера зарегистрированного адресата.

8. Индикатор питания

Этот индикатор загорается синим светом при включении питания аппарата. Индикатор мигает при получении и выполнении задания печати, а также при сканировании, отправке или приеме факсимильного сообщения.

9. Экран

Здесь отображаются сведения о текущем состоянии и сообщения.

10. Индикатор предупреждения

Этот индикатор загорается красным светом, если в аппарате заканчивается бумага или расходные материалы; если параметры бумаги не соответствуют настройкам драйвера или при обнаружении другого отклонения от нормы. Индикатор мигает с большими интервалами, если в аппарате заканчивается тонер.

11. Клавиши прокрутки

Используйте эти клавиши для перемещения курсора в различных направлениях.

12. Цифровые клавиши

Используйте для ввода цифровых значений при указании таких параметров, как номера факсов и количество копий, или ввода букв при указании названий.

Установка драйвера и ПО

Чтобы установить драйвер, необходимый для работы описываемого аппарата, нужно воспользоваться компакт-диском, который входит в комплект поставки.

С драйверами и ПО, необходимыми для работы описываемого аппарата, совместимы следующие операционные системы: Windows XP/Vista/7 и Windows Server 2003/2003 R2/2008/2008 R2.

В настоящем разделе в качестве примера приведена процедура для ОС Windows 7. Процедуры для других ОС могут отличаться от описываемой.

★ Важно

- Прежде чем приступить к установке, обязательно выключите аппарат и отсоедините от него кабель USB.

Быстрая установка

Используйте процедуру быстрой установки для установки драйвера принтера, драйвера TWAIN и драйвера WIA с компакт-диска.

1. Закройте все приложения за исключением данного руководства.
2. Вставьте компакт-диск в дисковод компакт-дисков.
3. В меню компакт-диска выберите пункт [Быстрая установка через USB].
4. Следуйте инструкциям мастера установки.

Обновление или удаление драйвера принтера

Обновление драйвера принтера

1. В меню [Пуск] нажмите [Устройства и принтеры].
2. Нажмите правую кнопку мыши на значке принтера, который нужно обновить, затем выберите пункт [Свойства принтера].
3. Перейдите на вкладку [Дополнительно].
4. Щелкните [Новый драйвер...], затем [Далее].
5. Нажмите кнопку [Установить с диска...].
6. Нажмите [Обзор...] и выберите местоположение драйвера принтера.
7. Нажмите кнопку [ОК] и укажите модель принтера.
8. Нажмите [Далее].

9. Щелкните [Готово].
10. Нажмите [ОК], чтобы закрыть окно свойств принтера.
11. Перезапустите компьютер.

Удаление драйвера принтера

1. В меню [Пуск] нажмите [Устройства и принтеры].
2. Нажмите правую кнопку мыши на значке принтера, который нужно удалить, затем выберите пункт [Удалить устройство].
3. Нажмите [Да].
4. Нажмите значок принтера и выберите пункт [Свойства сервера печати].
5. Щелкните на вкладке [Драйверы].
6. Нажмите на кнопку [Изменить параметры драйвера], если она появится.
7. Нажмите кнопку [Удалить...].
8. Выберите [Удалить драйвер и пакет драйвера], затем щелкните [ОК].
9. Нажмите [Да].
10. Щелкните на [Удалить].
11. Щелкните [ОК].
12. Нажмите [Закрыть], чтобы закрыть окно свойств сервера принтера.

Установка приложения Smart Organizing Monitor

Smart Organizing Monitor - это служебная программа, которая позволяет изменять настройки аппарата или просматривать состояние аппарата с помощью компьютера.. Подробные сведения см. стр. 14 "Что такое Smart Organizing Monitor?".

1. Закройте все приложения за исключением данного руководства.
2. Вставьте компакт-диск в дисковод компакт-дисков.
3. В меню компакт-диска выберите пункт [Smart Organizing Monitor].
4. Выберите язык для приложения Smart Organizing Monitor.
5. Следуйте инструкциям мастера установки.

Начальная настройка

Включив аппарат в первый раз, необходимо задать следующие установки. Выберите какой-либо параметр с помощью клавиш [▲], [▼] или цифровых клавиш, а затем нажмите клавишу [OK].

- [Язык]
- [Код страны]
- [Год]
- [Месяц]
- [День]
- [Час]
- [Минута]

Что такое Smart Organizing Monitor?

Прежде чем приступить к использованию этой утилиты, установите ее с компакт-диска, который входит в комплект поставки аппарата.

Приложение Smart Organizing Monitor служит для выполнения следующих функций:

- Отображение состояния аппарата
Отображение сообщений о замятии бумаги и других сообщений об ошибках.
- Параметры формата и типа бумаги
Отображение параметров формата и типа бумаги, доступных для данного аппарата.
- Печать тестовой страницы и страницы конфигурации
Распечатывание списков (отчетов) для просмотра параметров настройки аппарата и других сведений.
- Изменение параметров системы.
Применяется для установки индивидуальных параметров формата бумаги и других параметров аппарата.
- Изменение параметров быстрого набора номера
Применяется для регистрации, изменения или удаления параметров быстрого набора номера. Для указания данных адресата можно использовать упрощенный китайский язык.

Для получения подробных сведений об использовании приложения Smart Organizing Monitor см. стр. 99 "Настройка аппарата с помощью приложения Smart Organizing Monitor".

2. Загрузка бумаги

Пригодная для использования бумага

Размер бумаги

- A4
- $8\frac{1}{2} \times 11$ дюймов (Letter)
- B5
- $5\frac{1}{2} \times 8\frac{1}{2}$ дюймов (Half Letter)
- $7\frac{1}{4} \times 10\frac{1}{2}$ дюймов (Executive)
- A5
- A6
- B6
- 16K (197 × 273 мм)
- 16K (195 × 270 мм)
- 16K (184 × 260 мм)
- Бумага нестандартного формата

Следующие форматы бумаги можно использовать в качестве нестандартных:

- Порядка 90-216 мм (3,6-8,5 дюйма) в ширину
- Порядка 148-297 мм (5,8-11,7 дюйма) в длину

Тип бумаги

- Обычная бумага (65-104 г/м² (20-24 фунтов))
- Переработанная бумага (65-104 г/м² (20-24 фунтов))
- Тонкая бумага (60-64 г/м² (16 фунтов))
- Плотная бумага (105 г/м² (28 фунтов))

Емкость бумаги

50 листов

(80 г/м², 20 фунтов)

Нерекомендуемые типы бумаги

Не используйте бумагу следующих типов:

- Бумага, предназначенная для струйного принтера
- Специальная бумага под гель GelJet
- Имеющая перегибы, сложенная или мятая бумага
- Скрученная или изогнутая бумага
- Бумага со складками
- Влажная бумага
- Грязная или поврежденная бумага
- Бумага настолько сухая, что может служить источником статического электричества
- Бумага, на которой уже печатали, за исключением бумаги с предварительной печатью бланка.

Сбои особенно вероятны при использовании бумаги, на которой уже печатали устройством, отличным от лазерного принтера (например, монохромным или цветным копиром, струйными принтерами и т.д.)

- Специальная бумага, такая как термобумага и копировальная бумага
- Бумага, вес которой больше или меньше указанного предела
- Бумага с окнами, отверстиями, перфорацией, вырезами и рельефными (выпуклыми) изображениями.
- Этикеточная самоклеющаяся бумага, на которой выступает клей или видна бумага-основа
- Бумага со скрепками и скобками

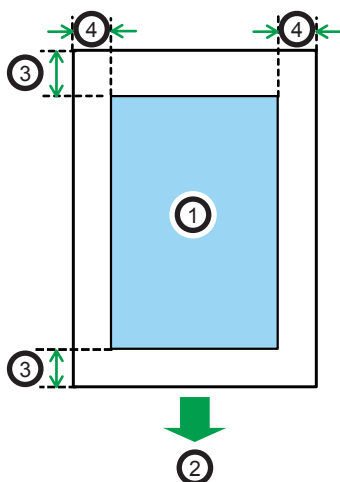
↓ **Примечание**

- При загрузке бумаги не прикасайтесь к ее поверхности.
- Даже соответствующая требованиям, но хранившаяся в неподобающих условиях бумага может приводить к нарушению подачи, ухудшению качества печати или неисправностям.

Область печати

На следующей схеме изображена область бумаги, на которой можно печатать с помощью описываемого аппарата.

С помощью драйвера принтера



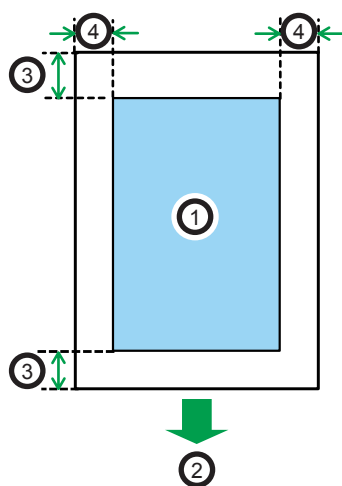
CH2904

1. Область печати
2. Направление подачи
3. Около 4,2 мм (0,2 дюйм)
4. Около 4,2 мм (0,2 дюйм)

↓ Примечание

- Область печати может быть разной для разных форматов бумаги и настроек драйвера принтера.

Функция копира



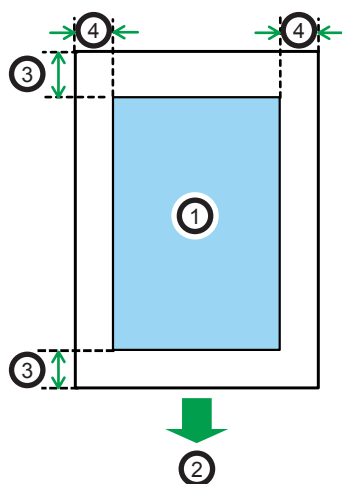
CH2904

1. Область печати
2. Направление подачи
3. Около 4 мм (0,2 дюйм)
4. Около 3 мм (0,1 дюйм)

↓ Примечание

- Область печати может быть разной для разных форматов бумаги.

Функция факса



CH2904

1. Область печати
2. Направление подачи

3. Около 4,2 мм (0,2 дюйм)

4. Около 4,2 мм (0,2 дюйм)

 **Примечание**

- Область печати может быть разной для разных форматов бумаги.

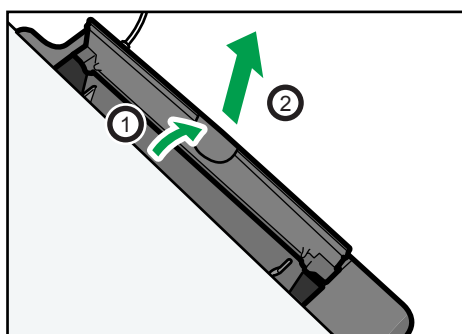
Загрузка бумаги

Загрузите стопку бумаги для печати во входной лоток, расположенный с задней стороны аппарата.

★ Важно

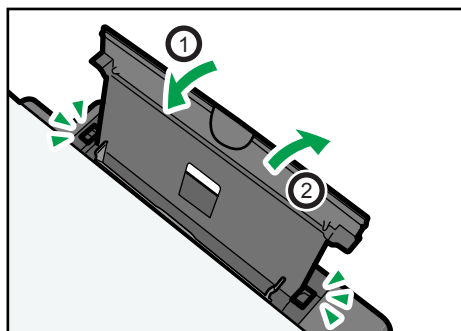
- Загружая бумагу, проследите, чтобы были заданы должные формат и тип бумаги. При печати документа установите формат и тип бумаги с помощью драйвера принтера, чтобы установленные параметры можно было использовать при загрузке бумаги для печати.

1. Откройте крышку входного лотка и вытяните лоток.



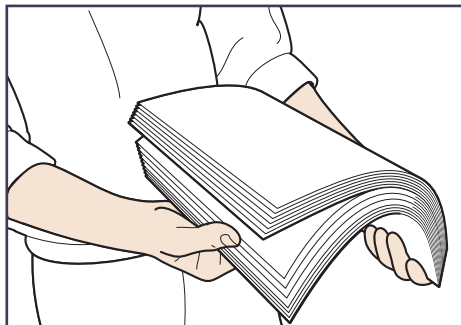
CHZ005

2. Вытянув лоток, покачайте его назад и вперед и закрепите конец входного лотка на аппарате.



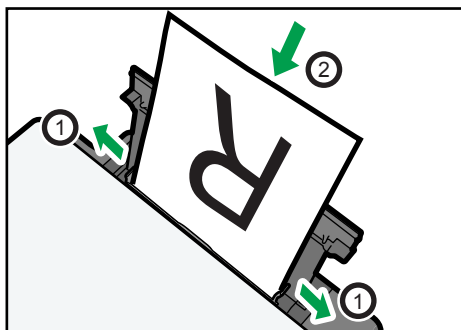
CHZ006

3. Пролистайте листы бумаги перед их загрузкой в лоток.



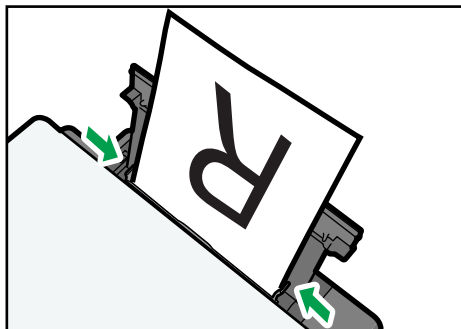
CBK254

4. Раздвиньте боковые направляющие бумаги, затем загрузите бумагу до упора печатной стороной вверх.



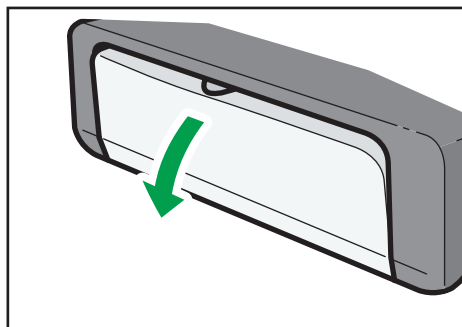
CHZ007

5. Отрегулируйте боковые направляющие бумаги по ширине бумаги.



CHZ008

6. Откройте переднюю крышку и вытяните удлинитель лотка.

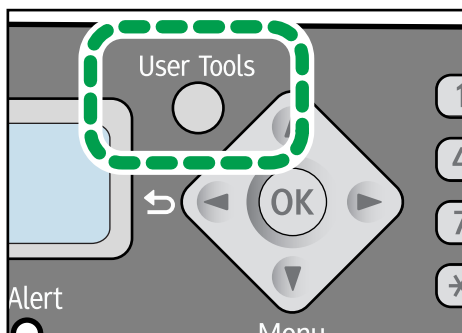


CH2027

Указание типа и формата бумаги с помощью панели управления.

Указание типа бумаги

1. Нажмите клавишу [Инструменты пользователя].

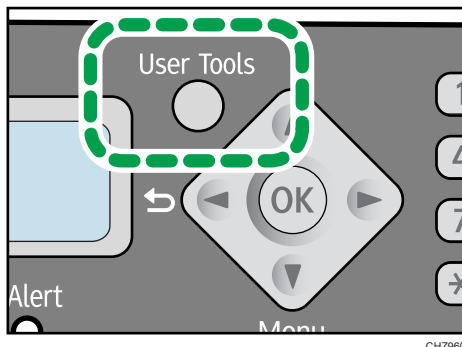


CH2960

2. С помощью клавиши [▼] или [▲] выберите пункт меню [Параметры системы] и нажмите клавишу [OK].
3. С помощью клавиши [▼] или [▲] выберите пункт меню [Парам.лотка для бум.] и нажмите клавишу [OK].
4. С помощью клавиши [▼] или [▲] выберите пункт меню [Тип бумаги] и нажмите клавишу [OK].
5. С помощью клавиши [▼] или [▲] выберите тип бумаги, затем нажмите клавишу [OK].
6. Нажмите клавишу [Инструменты пользователя] для возврата к начальному экрану.

Указание стандартного формата бумаги

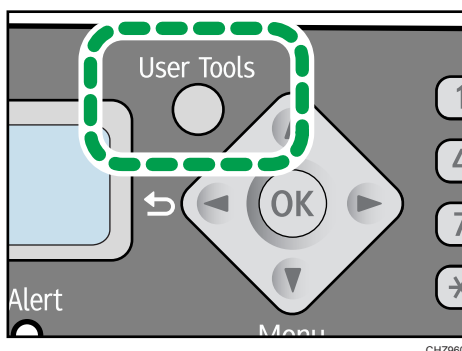
1. Нажмите клавишу [Инструменты пользователя].



2. С помощью клавиши [▼] или [▲] выберите пункт меню [Параметры системы] и нажмите клавишу [OK].
3. С помощью клавиши [▼] или [▲] выберите пункт меню [Парам.лотка для бум.] и нажмите клавишу [OK].
4. С помощью клавиши [▼] или [▲] выберите пункт меню [Формат бумаги] и нажмите клавишу [OK].
5. С помощью клавиши [▼] или [▲] выберите формат бумаги и нажмите клавишу [OK].
6. Нажмите клавишу [Инструменты пользователя] для возврата к начальному экрану.

Указание нестандартного формата бумаги

1. Нажмите клавишу [Инструменты пользователя].



2. С помощью клавиши [▼] или [▲] выберите пункт меню [Параметры системы] и нажмите клавишу [OK].
3. С помощью клавиши [▼] или [▲] выберите пункт меню [Парам.лотка для бум.] и нажмите клавишу [OK].

4. С помощью клавиши [▼] или [▲] выберите пункт меню [Формат бумаги] и нажмите клавишу [OK].
5. С помощью клавиши [▼] или [▲] выберите пункт меню [Нест.] и нажмите клавишу [OK].
6. С помощью клавиши [▼] или [▲] выберите вариант [мм] или [дюйм] и нажмите клавишу [OK].
7. С помощью клавиши [▼] или [▲] выберите необходимую ширину и нажмите клавишу [OK].
8. Нажмите клавишу [OK].
9. С помощью клавиши [▼] или [▲] выберите необходимую длину и нажмите клавишу [OK].
10. Нажмите клавишу [OK].
11. Нажмите клавишу [Инструменты пользователя] для возврата к начальному экрану.

Указание типа и формата бумаги с помощью приложения Smart Organizing Monitor

В настоящем разделе в качестве примера приведена процедура для ОС Windows 7. Процедуры для других ОС могут отличаться от описываемой.

Указание типа и формата бумаги

1. В меню [Пуск] выберите пункт [Все программы].
2. Выберите пункт [Smart Organizing Monitor for SP 100 Series].
3. Выберите пункт [Smart Organizing Monitor for SP 100 Series Status].
4. На вкладке [Статус] нажмите кнопку [Изменить...].
5. Выберите тип и формат бумаги и нажмите кнопку [OK].
6. Щелкните [Закр.].

Изменение нестандартного формата бумаги

1. В меню [Пуск] выберите пункт [Все программы].
2. Выберите пункт [Smart Organizing Monitor for SP 100 Series].
3. Выберите пункт [Smart Organizing Monitor for SP 100 Series Status].
4. На вкладке [Инструмент пользователя] нажмите кнопку [Конфигурация принтера].

5. На вкладке [Система] выберите вариант [мм] или [дюйм] в списке [Единица измерения].
6. В поле [По горизонтали: (90-216 мм)] укажите ширину.
7. В поле [По вертикали: (148-297 мм)] укажите длину.
8. Щелкните [ОК].
9. Щелкните [Закр.].

Размещение оригиналов

В этом разделе описаны типы оригиналов, которые можно установить, и порядок размещения оригиналов.

Сведения об оригиналах

Рекомендуемые форматы оригиналов

Стекло экспонирования

- До 216 мм (8,5 дюймов) в ширину, до 297 мм (11,7 дюймов) в длину

АПД

- Формат бумаги: от 140 до 216 мм (от 5 1/2 дюйма до 8 1/2 дюйма) в ширину; от 128 до 297 мм (от 5,0 дюйма до 11,7 дюйма) в длину
- Плотность бумаги: от 60 до 90 г/м² (от 16 до 24 фунтов)

В устройство АПД можно загрузить до 15 листов оригиналов (при использовании бумаги плотностью 80 г/м², 20 фунтов).

Типы оригиналов, непригодные для размещения в устройстве автоматической подачи документов

Если оригиналы следующих типов поместить в АПД, они могут быть повреждены или замяты; возможно появление серых и черных полос на отпечатанных документах:

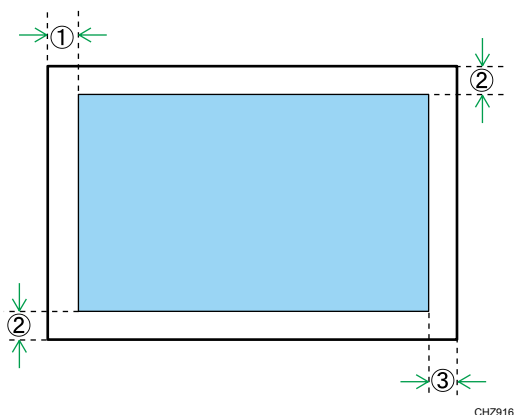
- Оригиналы более крупного размера или большей плотности, чем рекомендованные
- Сшитые или скрепленные скрепками оригиналы
- Перфорированные или порванные оригиналы
- Скрученные, сложенные или помятые оригиналы
- Склеенные оригиналы
- Оригиналы с покрытием любого типа, например, термобумага для факсов, бумага для художественных работ, алюминиевая фольга, копировальная бумага или электропроводящая бумага
- Оригиналы с перфорированными строками
- Оригиналы с индексными выступами, ярлыками или другими выступающими частями
- Оригиналы, склонные к слипанию, например, калька
- Тонкие, очень гибкие оригиналы
- Оригиналы на плотной бумаге, например, почтовые открытки

- Переплетенные оригиналы, например, книги
- Прозрачные оригиналы, например, ОНР-пленка или калька
- Оригиналы с непросохшим тонером или отбеленные

Область изображения, сканирование которой невозможно

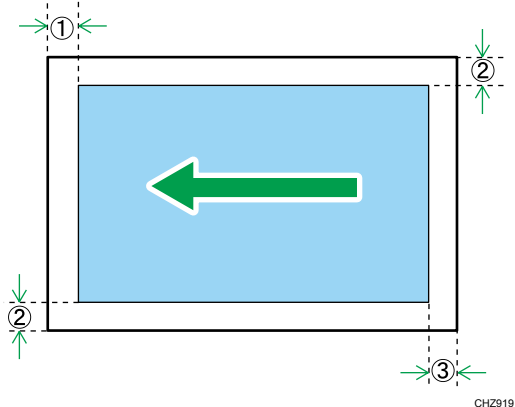
Даже при правильном размещении оригиналов, со всех четырех сторон на них остаются участки, сканирование которых невозможно.

Поля при использовании стекла экспонирования



1. Около 4,1 мм (0,2 дюйм)
2. Около 3 мм (0,1 дюйм)
3. Около 4 мм (0,2 дюйм)

Поля при использовании АПД



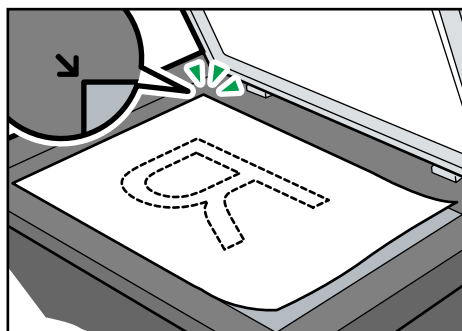
1. Около 4,1 мм (0,2 дюйм)
2. Около 3 мм (0,1 дюйм)

3. Около 4,3 мм (0,2 дюйм)

Размещение оригиналов на стекле экспонирования

★ Важно

- Не размещайте оригиналы на стекле экспонирования до тех пор, пока жидкость для коррекции ошибок или тонер не высохнет полностью. В противном случае возможно появление пятен на стекле экспонирования, которые отпечатаются на копиях.
1. Поднимите крышку стекла экспонирования.
 2. Установите оригинал на стекло экспонирования лицевой стороной вниз. Размещайте оригинал впритык к левому дальнему углу.



CHZ009

3. Опустите крышку стекла экспонирования.

Если крышку невозможно полностью опустить из-за использования плотных, сложенных или переплетенных оригиналов, нажмите на крышку.

Размещение оригиналов в устройстве автоматической подачи документов

★ Важно

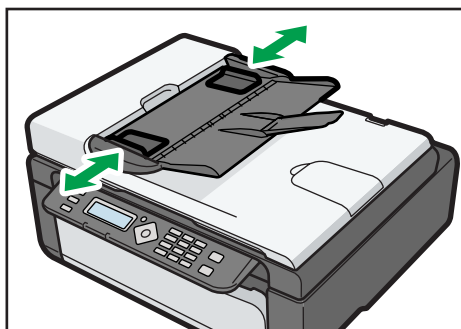
- Не размещайте в устройстве АПД оригиналы различных типов одновременно.
- Для предотвращения одновременной подачи нескольких листов, перед размещением в устройстве АПД оригиналы необходимо разделить.

1. Откройте входной лоток устройства АПД.



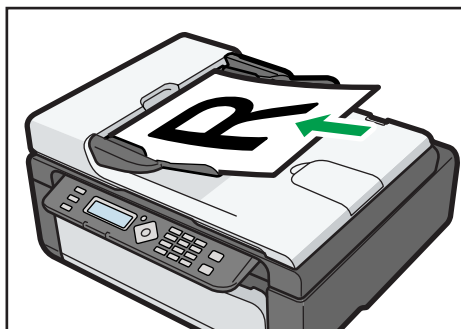
CHZ010

2. Откорректируйте положение направляющих согласно размеру оригиналов.



CHZ011

3. Размещайте выровненные оригиналы в АПД лицевой стороной вверх. Последняя страница должна находиться снизу.



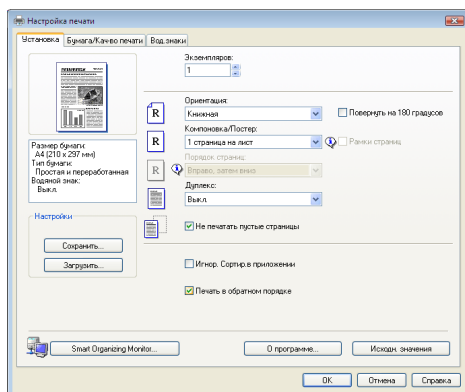
CHZ012

3. Печать документов

Базовые операции

Используйте драйвер принтера для печати документа с помощью компьютера.

1. После создания документа откройте диалоговое окно [Настройки печати] в приложении, ассоциируемом с документом.



2. При необходимости измените другие настройки печати.

С помощью драйвера принтера можно указать следующие параметры печати:

- Печать нескольких страниц на одном листе.
- Разделение одной страницы на несколько листов
- Печать на обеих сторонах листа
- Запрет на печать пустых страниц
- Сортировка отпечатков
- Сохранение настроек драйвера принтера
- Просмотр и удаление сохраненных параметров настройки принтера
- Печать на бумаге нестандартного формата
- Печать документов крупного формата на бумаге более мелкого формата
- Уменьшение и увеличение размеров документа
- Изменение разрешения печати
- Экономия тонера при печати
- Изменение параметров сглаживания узора
- Нанесение текстовых штампов на отпечатки

Подробные сведения о каждом параметре настройки можно получить, нажав кнопку [Справка].

3. Закончив изменение настроек, нажмите кнопку [ОК].
4. Печатайте документ с помощью функции печати в приложении, использовавшемся при создании документа.

Примечание

- Если происходит замятие бумаги, печать прекращается после распечатывания текущей страницы. Чтобы удалить замятую бумагу, откройте служебную крышку. Печать автоматически возобновится после закрывания служебной крышки. Если замятие бумаги удалось устранить без открывания служебной крышки, нажмите клавишу [Пуск], чтобы возобновить печать.

Печать на обеих сторонах листа

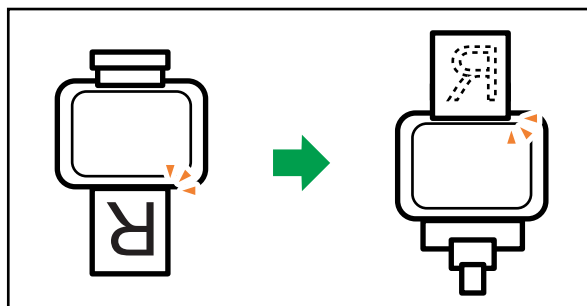
1. После создания документа откройте диалоговое окно [Настройки печати] в приложении, ассоциируемом с документом.
2. На вкладке [Установка] в списке [Дуплекс:] выберите параметры распечатываемых документов.
3. После задания всех дополнительных параметров нажмите [ОК].
4. Запустится печать.

Сначала аппарат выполняет печать с одной стороны каждого листа бумаги, затем в окне приложения Smart Organizing Monitor появляется сообщение с предложением загрузить отпечатки повторно.

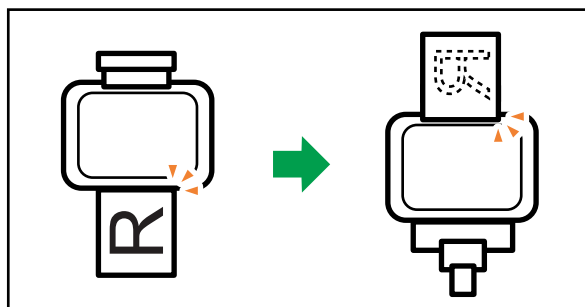
5. Извлеките все отпечатки из выходного лотка и поместите их во входной лоток.

Чтобы выполнить печать на обратной стороне отпечатков, переверните их чистой стороной вверх и в таком виде поместите во входной лоток.

Книжная



CHZ921

Альбомная

CH2922

6. Нажмите клавишу [Пуск].

Отмена задания печати

Задание печати можно отменить с помощью панели управления аппарата или с помощью компьютера в зависимости от состояния задания.

Отмена задания печати до начала печати

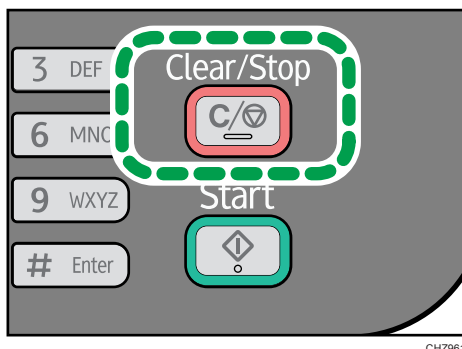
1. Дважды щелкните значок принтера на панели задач компьютера.
2. Выберите задание на печать, которое нужно отменить, и выберите команду [Отмена] в меню [Документ].

↓ Примечание

- Если отменить задание на печать, которое уже выполняется, принтер может распечатать несколько страниц, прежде чем прекратить печать.
- Если задание печати велико по объему, его отмена может занять некоторое время.

Отмена задания печати в процессе его выполнения

1. Нажмите клавишу [Сброс/Стоп].



2. Нажмите клавишу [1].

Действия при несоответствии параметров бумаги

Если формат или тип бумаги не соответствуют параметрам задания печати, аппарат выводит сообщение об ошибке. Существует два способа решения этой ошибки (в случае ее возникновения):

Продолжить распечатку на бумаге, свойства которой не соответствуют настройке

Используйте функцию "подачи листа", чтобы, игнорируя ошибку, печатать на несоответствующей бумаге.

Выполнить сброс задания печати

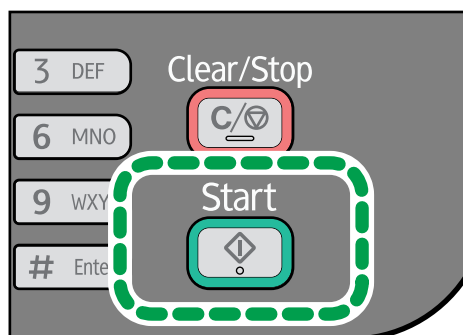
Отмените печать.

3

Продолжение печати на бумаге, не соответствующей требованиям

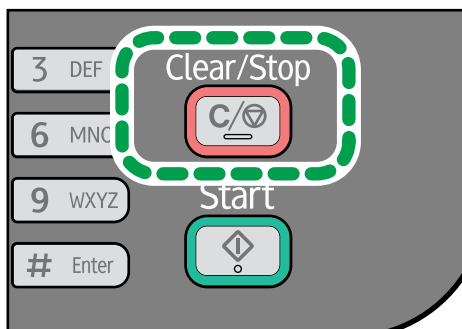
Если бумага слишком мала для данного задания печати, отпечатанное изображение будет обрезано.

1. При отображении сообщения об ошибке нажмите клавишу [Пуск].



Сброс задания печати

1. При отображении сообщения об ошибке нажмите клавишу [Сброс/Стоп].



CHZ961

4. Копирование оригиналов

Экран режима копира

При включении аппарата первым появляется экран копира.

Если на дисплее отображается экран факса, нажмите клавишу [Копия/Факс] на панели управления, чтобы перейти к экрану копира.

Экран ждущего режима

Copier	A4
100%	Text/Photo 01

- Первая строка:

Отображаются функция и формат бумаги, заданные для аппарата. Доступны следующие пять функций:

- Копир, Коп.уд.личн., Сортировка, 2-сторон. копия, 2стор./сорт.
- Вторая строка:
Отображается коэффициент увеличения копии или параметры объединения ([2 на 1] или [4 на 1]), тип документа и количество копий.

↓ Примечание

- Начальный режим можно указать с помощью пункта [Приоритет функций] в меню [Параметры системы].

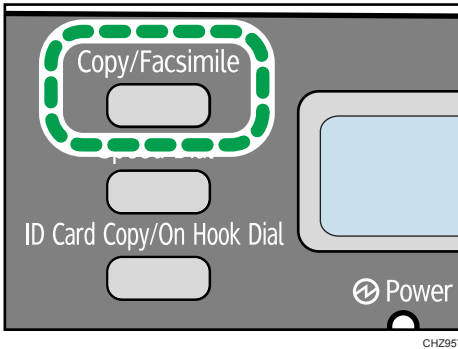
Базовые операции

★ Важно

- Если оригиналы размещаются и в устройстве АПД, и на стекле экспонирования, то оригиналы в устройстве АПД получают приоритет перед оригиналами, размещаемыми на стекле экспонирования.
- Если выполняется несколько копий многостраничного документа, можно выбрать вывод копий в отсортированные комплекты или в постраничные партии. Для этого следует использовать пункт [Сортировка] меню [Возможн.копира].

1. Убедитесь в том, что отображается экран копира.

Если отображается экран режима факса, нажмите клавишу [Копия/Факс] для перехода к экрану режима копира.

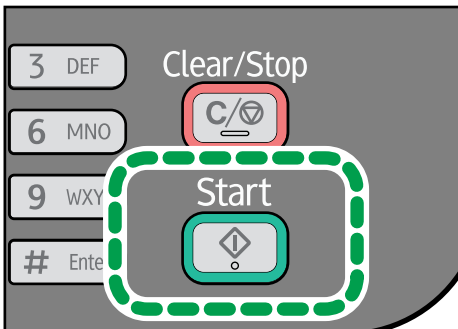


CHZ957

2. Поместите оригинал на стекло экспонирования или в АПД.

3. Чтобы выполнить несколько копий, укажите требуемое количество копий цифровыми клавишами.

4. Нажмите клавишу [Пуск].



CHZ962

↓ Примечание

- Если происходит замятие бумаги, печать прекращается после распечатывания текущей страницы. Чтобы удалить замятую бумагу, откройте служебную крышку. Печать автоматически возобновится после закрывания служебной крышки. Если замятие бумаги удалось устранить без открывания служебной крышки, нажмите клавишу [Пуск], чтобы возобновить печать.
- Если при сканировании в устройстве АПД произошло замятие бумаги, копирование немедленно прекращается. В этом случае копирование оригиналов возобновляется с замятой страницы.

Отмена копирования

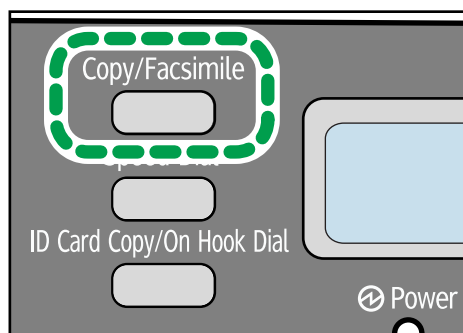
4

Если копирование отменить в процессе сканирования оригинала, копирование немедленно прерывается, и печать копий не выполняется. Если оригинал загружен в устройство АПД, сканирование прекращается по окончании подачи текущей страницы.

Если копирование отменить во время печати, процесс фотокопирования будет прекращен после распечатки текущей страницы.

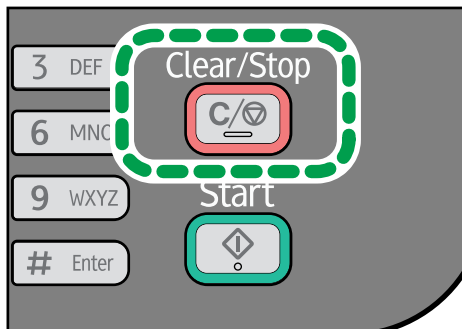
1. Убедитесь в том, что отображается экран копира.

Если отображается экран режима факса, нажмите клавишу [Копия/Факс] для перехода к экрану режима копира.



CH2957

2. Нажмите клавишу [Сброс/Стоп].



CH2961

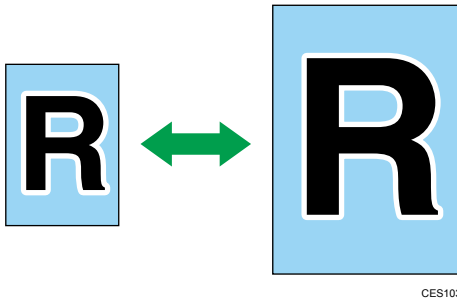
4

3. Нажмите клавишу [1].

Выполнение увеличенных или уменьшенных копий

Существует два способа указания коэффициента масштабирования: с использованием заранее заданного коэффициента или путем указания пользовательского коэффициента в ручном режиме.

Заранее заданный коэффициент



CES103

 **Регион А** (главным образом страны Европы и Азии)

50%, 71%, 82%, 93%, 122%, 141%, 200%

 **Регион Б** (главным образом страны Северной Америки)

50%, 65%, 78%, 93%, 129%, 155%, 200%

Пользовательский коэффициент

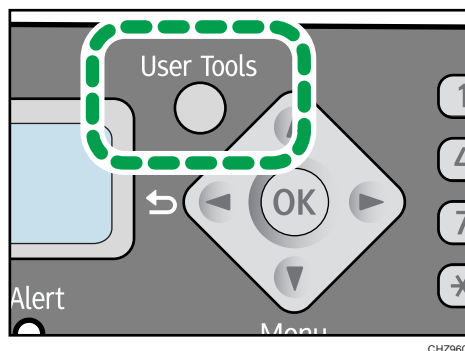


CES106

От 25 % до 400 % с шагом 1 %.

Задание увеличения или уменьшения

1. Нажмите клавишу [Инструменты пользователя].



2. С помощью клавиши [▼] или [▲] выберите пункт меню [Возможн.копира] и нажмите клавишу [OK].
3. С помощью клавиши [▼] или [▲] выберите пункт меню [Уменьшить/Увеличить] и нажмите клавишу [OK].
4. С помощью клавиши [▼] или [▲] выберите коэффициент масштабирования и нажмите кнопку [OK].

Если был выбран вариант [Масштаб: 25 - 400%], укажите требуемый коэффициент с помощью цифровых клавиш, затем нажмите клавишу [OK].

5. Нажмите клавишу [Инструменты пользователя] для возврата к начальному экрану.

Объединение нескольких страниц

Возможно автоматическое масштабирование отсканированных страниц оригинала с таким расчетом, чтобы на одном листе бумаги можно было разместить две или четыре страницы.

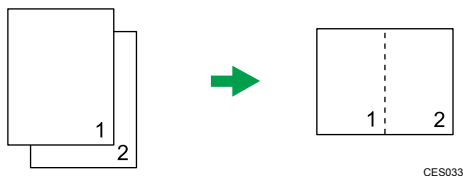
★ Важно

- Чтобы использовать эту функцию, необходимо применять для распечатки бумагу формата А4 или Letter.

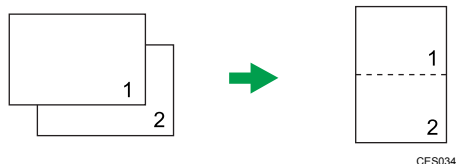
2 на 1

Можно скопировать две страницы оригинала на один лист бумаги. В зависимости от ориентации оригинала возможны следующие варианты формата распечатываемых копий:

- Книжная



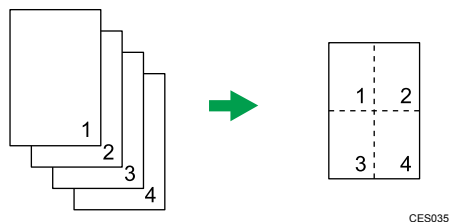
- Альбомная



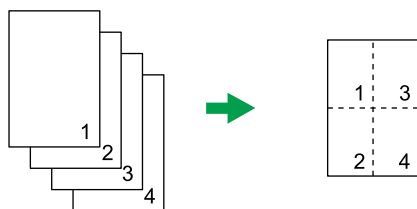
4 на 1

Можно скопировать четыре страницы оригинала на один лист бумаги. В зависимости от ориентации оригинала возможны следующие варианты формата распечатываемых копий:

- Книжная: Л на П

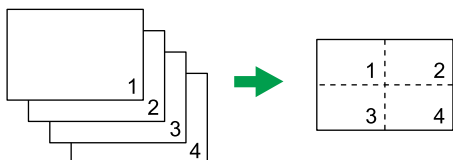


- Книжная: В к Н



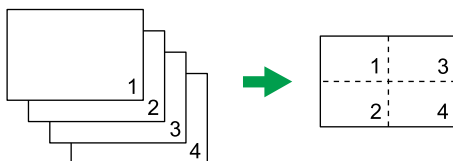
CES036

- Альбомная: Л на П



CES037

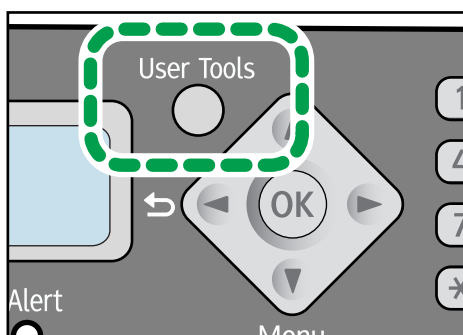
- Альбомная: В к Н



CES038

Указание метода объединения

1. Нажмите клавишу [Инструменты пользователя].

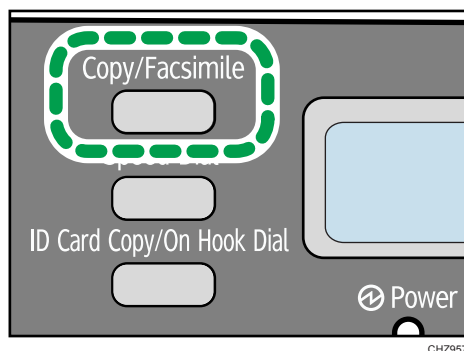


CHZ960

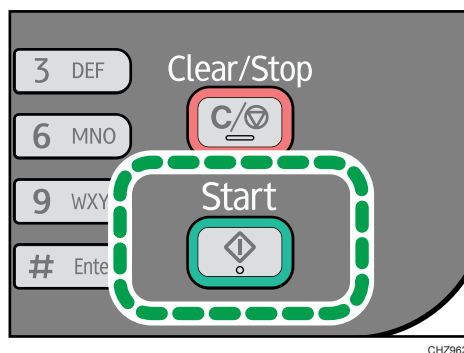
2. С помощью клавиши [▼] или [▲] выберите пункт меню [Возможн.копира] и нажмите клавишу [OK].
3. С помощью клавиши [▼] или [▲] выберите пункт меню [Объединение] и нажмите клавишу [OK].
4. С помощью клавиши [▼] или [▲] выберите вариант [2 на 1] или [4 на 1] и нажмите клавишу [OK].

5. С помощью клавиши [▼] или [▲] выберите формат распечатывания и нажмите клавишу [OK].
6. Нажмите клавишу [Инструменты пользователя] для возврата к начальному экрану.
7. Убедитесь в том, что отображается экран копира.

Если отображается экран факса, нажмите клавишу [Копия/Факс] для перехода к экрану копира.



8. Поместите оригинал на стекло экспонирования или в АПД.
9. Чтобы выполнить несколько копий, укажите требуемое количество копий цифровыми клавишами.
10. Нажмите клавишу [Пуск].



Размещая оригинал на стекле экспонирования, выполните следующие шаги для последовательного сканирования страниц оригинала.

11. После того, как текущая страница будет отсканирована, поместите на стекло экспонирования следующую страницу и нажмите клавишу [Пуск].
12. Повторяйте операцию 11 до тех пор, пока не будут отсканированы все страницы оригинала.

Если кнопка [Сортировка] неактивна, отсканированные страницы автоматически распечатываются по две на странице в режиме [2 на 1] и по четыре на странице в режиме [4 на 1].

Если кнопка [Сортировка] активна, отсканируйте все страницы, а затем нажмите клавишу [OK], чтобы начать распечатывание копий.

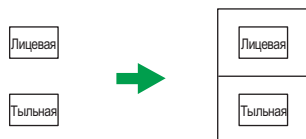
Копирование обеих сторон удостоверения личности на одну сторону листа бумаги

В этом разделе описано копирование лицевой и обратной сторон удостоверения личности или иного небольшого документа на одну сторону листа бумаги.

На бумагу формата A4 можно копировать документы формата A5 и более маленького формата. Аналогично, на бумагу формата Letter можно копировать документы формата Half Letter и более мелкие.

★ Важно

- Чтобы использовать эту функцию, необходимо применять для распечатки бумагу формата A4 или Letter.



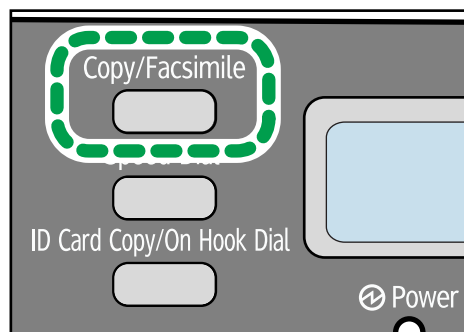
RU CES165

4

Копирование удостоверения личности

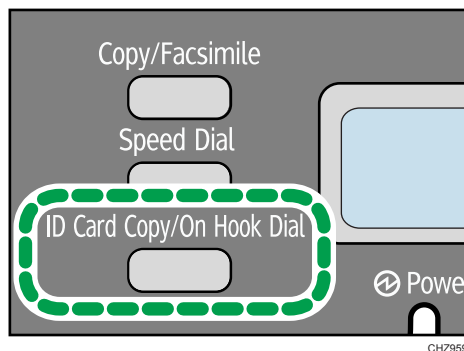
1. Убедитесь в том, что отображается экран копира.

Если отображается экран режима факса, нажмите клавишу [Копия/Факс] для перехода к экрану копира.



CH2957

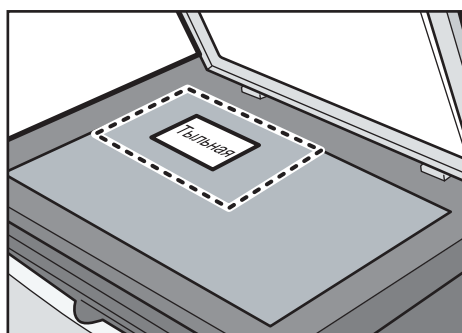
2. Нажмите клавишу [Копия удостоверения личности/Без снятия трубки].



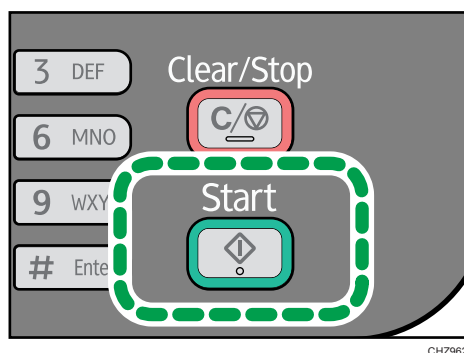
4

3. Чтобы выполнить несколько копий, укажите требуемое количество копий цифровыми клавишами.
4. Поместите оригинал на стекло экспонирования лицевой стороной вниз, а верхней частью к задней стороне аппарата.

Размещайте оригинал в центре области сканирования A5/Half Letter.



5. Нажмите клавишу [Пуск].



6. В течение 30 секунд поместите оригинал на стекло экспонирования обратной стороной вниз, а верхней частью к задней стороне аппарата и нажмите клавишу [Пуск].

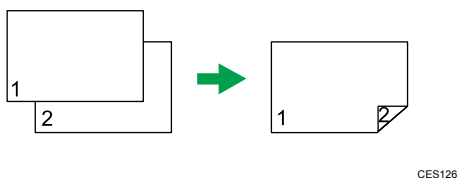
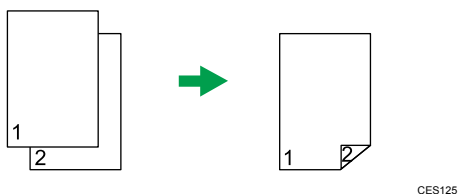
Выполнение 2-сторонних копий

★ Важно

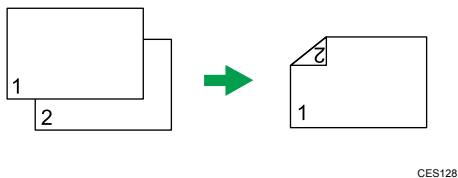
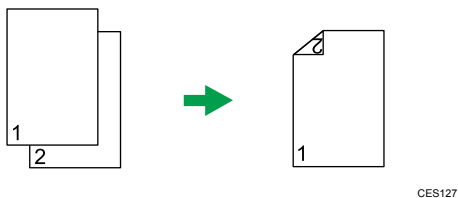
- Чтобы использовать эту функцию, необходимо применять для распечатки бумагу формата A4 или Letter.

Можно выбрать вариант переплета "верх кверху" или "верх к низу" в книжной или альбомной ориентации.

Верх кверху

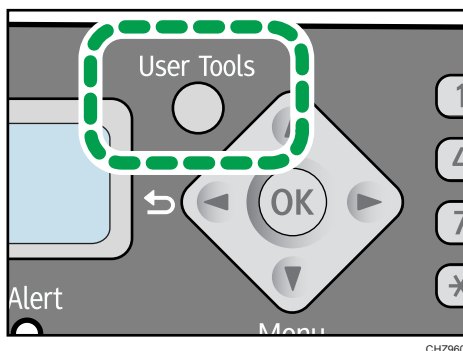


Верх к низу



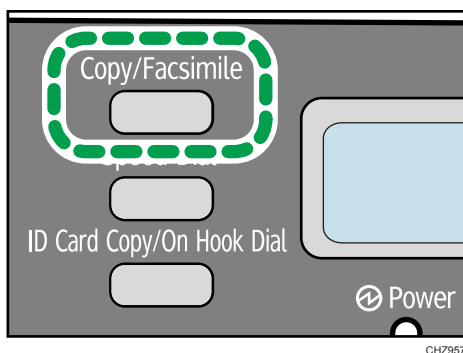
Задание 2-сторонней копии

1. Нажмите клавишу [Инструменты пользователя].

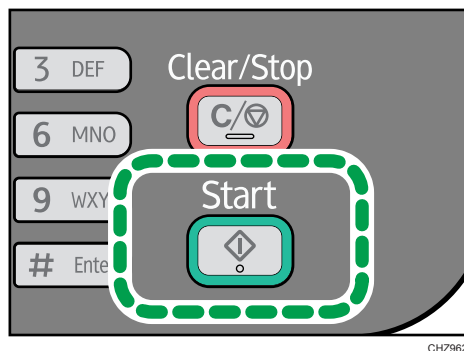


2. С помощью клавиши [▼] или [▲] выберите пункт меню [Возможн.копира] и нажмите клавишу [OK].
3. С помощью клавиши [▼] или [▲] выберите пункт меню [2-сторон. копия] и нажмите клавишу [OK].
4. С помощью клавиши [▼] или [▲] выберите вариант [Верх кверху] или [Верх к низу], затем нажмите клавишу [OK].
5. С помощью клавиши [▼] или [▲] выберите ориентацию и нажмите клавишу [OK].
6. Нажмите клавишу [Инструменты пользователя] для возврата к начальному экрану.
7. Убедитесь в том, что отображается экран копира.

Если отображается экран факса, нажмите клавишу [Копия/Факс] для перехода к экрану копира.



8. Поместите оригинал на стекло экспонирования или в АПД.
9. Чтобы выполнить несколько копий, укажите требуемое количество копий цифровыми клавишами.

10. Нажмите клавишу [Пуск].

Если оригиналы размещаются в устройстве АПД, все страницы автоматически сканируются, а затем последовательно копируются только страницы, предназначенные для одной стороны двусторонней копии. Перейдите к шагу 12.

Если оригиналы размещаются на стекле экспонирования, выполняйте следующие шаги для последовательного сканирования страниц.

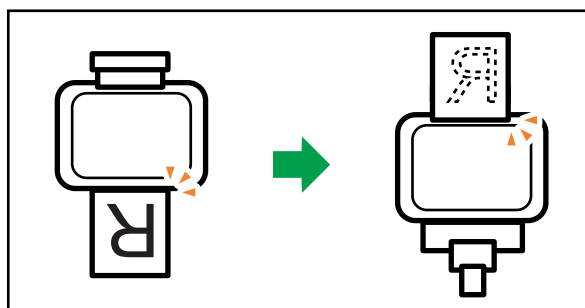
11. После того, как текущая страница будет отсканирована, поместите на стекло экспонирования следующую страницу и нажмите клавишу [Пуск].

Если кнопка [Сортировка] неактивна, аппарат сначала напечатает страницы только на одной стороне каждого листа.

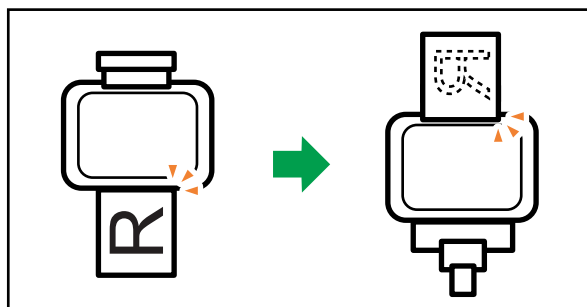
Если кнопка [Сортировка] активна, отсканируйте все страницы, затем нажмите клавишу [OK], чтобы начать распечатывание копий на них.

12. Извлеките все отпечатки из выходного лотка и поместите их во входной лоток.

Чтобы выполнить печать на обратной стороне отпечатков, переверните их чистой стороной вверх и в таком виде поместите во входной лоток.

Книжная

Альбомная



CH2922

4

13. Нажмите клавишу [Пуск].

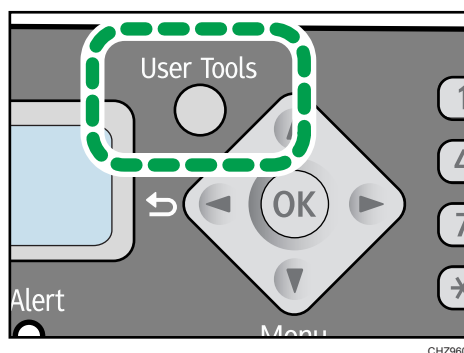
Настройка параметров сканирования

В этом разделе описано указание плотности и качества сканирования для текущего задания.

Регулировка плотности изображения

Существует пять уровней плотности изображения. Чем выше уровень плотности, тем темнее распечатываемое изображение.

1. Нажмите клавишу [Инструменты пользователя].



2. С помощью клавиши [▼] или [▲] выберите пункт меню [Возможн.копира] и нажмите клавишу [OK].
3. С помощью клавиши [▼] или [▲] выберите пункт меню [Плотность] и нажмите клавишу [OK].
4. С помощью клавиши [▼] или [▲] выберите уровень плотности, затем нажмите клавишу [OK].
5. Нажмите клавишу [Инструменты пользователя] для возврата к начальному экрану.

Выбор типа документа согласно оригиналу

Существует три типа документов:

Текст

Выберите этот тип, если оригинал содержит только текст, без фотографий и рисунков.

Фото

Выберите этот тип, если оригинал содержит только фотографии и рисунки. Используйте этот режим для следующих типов оригиналов:

- Фотографии

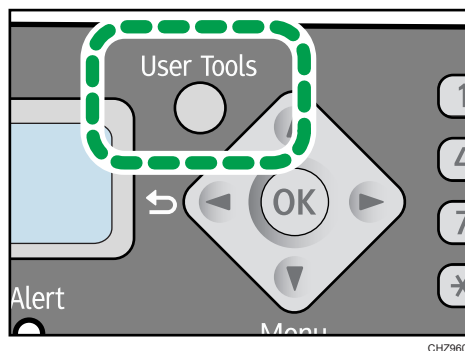
- Страницы, которые целиком (или большей частью) состоят из фотографий или рисунков, например страницы журналов.

Текст/фото

Выберите этот вариант, если оригинал содержит и текст, и фотографии (рисунки).

Указание типа оригинала

1. Нажмите клавишу [Инструменты пользователя].



2. С помощью клавиши [▼] или [▲] выберите пункт меню [Возможн.копира] и нажмите клавишу [OK].
3. С помощью клавиши [▼] или [▲] выберите пункт меню [Тип оригинала] и нажмите клавишу [OK].
4. С помощью клавиши [▼] или [▲] выберите тип документа, затем нажмите клавишу [OK].
5. Нажмите клавишу [Инструменты пользователя] для возврата к начальному экрану.

5. Сканирование с помощью компьютера

Базовые операции

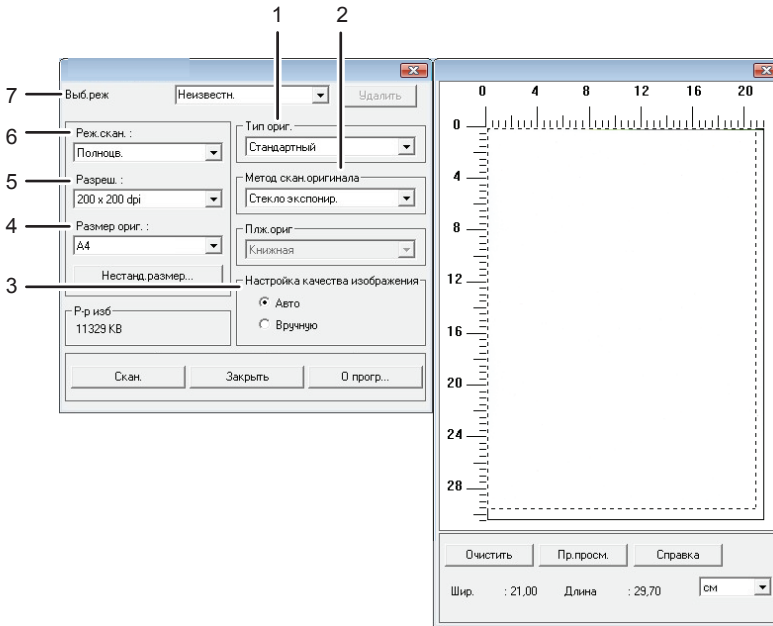
При сканировании с помощью компьютера (сканирование TWAIN или WIA) можно управлять аппаратом непосредственно с компьютера и сканировать оригиналы, сохраняя их на компьютере.

Сканирование TWAIN

Сканирование TWAIN можно выполнить, если на компьютере запущено TWAIN-совместимое приложение.

1. Поместите оригинал.
2. Откройте диалоговое окно свойств описываемого аппарата с помощью TWAIN-совместимого приложения.
3. Сконфигурируйте настройки сканирования должным образом, затем нажмите кнопку [Скан.].

Настройки, которые можно конфигурировать с помощью диалогового окна TWAIN



RU CH2973

1. Тип ориг.

Учитывая параметры оригинала, выберите параметр из списка вариантов, приведенного ниже.

- [Стандартный] (автоматический переход на полноцветное сканирование, 200 × 200 точек на дюйм)
- [Фото] (автоматический переход на полноцветное сканирование, 600 × 600 точек на дюйм)
- [Рег.] (автоматический переход на текстовый режим, 200 × 200 точек на дюйм)
- [OCR] (автоматический переход на текстовый режим, 400 × 400 точек на дюйм)

2. Метод скан.оригинала

Укажите метод сканирования оригиналов.

Если в списке [Метод скан.оригинала] выбран вариант [АПД], укажите ориентацию оригинала.

3. Настройка качества изображения

Качество изображения можно регулировать. Настройки сканирования можно корректировать по следующим параметрам: вращение, кривая, яркость и контраст, уровень, цветовой баланс, оттенок и насыщенность. При выборе варианта [Авто] для всех параметров устанавливаются значения по умолчанию. При выборе варианта [Вручную] для любых параметров можно становить нужные значения.

4. Размер ориг.:

Выберите формат для сканирования. При выборе варианта [Нестанд.размер...] введите размер сканирования непосредственно в текстовое поле.

5. Разреш.:

Выберите разрешение в списке.

Если в списке [Реж.скан.:] выбран вариант [Текст], [Текст/Фото] или [Фото], можно установить разрешение сканирования 1200 × 1200 точек на дюйм или выше.

6. Реж.скан.:

Выберите один из следующих вариантов: [Полноцв.], [Серая шкала], [Фото], [Текст] или [Текст/Фото].

7. Выб.реж

Можно сохранить до десяти настроек сканирования. Значение по умолчанию применяется при выборе варианта [Умолч.].

↓ Примечание

- Подробные сведения см. в справке драйвера TWAIN.

Базовые операции по сканированию WIA

1. Поместите оригинал.
2. В меню [Пуск] нажмите [Устройства и принтеры].
3. Нажмите правую кнопку мыши на значке модели принтера, который нужно использовать, затем выберите пункт [Начать сканирование].
4. Сконфигурируйте настройки сканирования должным образом, затем нажмите кнопку [Scan] ("Сканировать").
5. Выберите пункт [Импорт].

6. Отправка и получение факсимильных сообщений

Экран режима факса

При включении аппарата первым появляется экран копира.

Если появился экран копира, нажмите клавишу [Копия/Факс] на панели управления, чтобы перейти к экрану режима факса.

Экран ждущего режима

Ready	12-31
Standard	16:00

- Первая строка
Отображается состояние аппарата и текущая дата.
- Вторая строка
Отображается установленное значение разрешения и текущее время суток.

↓ Примечание

- Начальный режим можно указать с помощью пункта [Приоритет функций] в меню [Параметры системы].

Установка даты и времени суток

1. Нажмите клавишу [Инструменты пользователя].
2. С помощью клавиши [▼] или [▲] выберите пункт меню [Параметры системы] и нажмите клавишу [OK].
3. С помощью клавиши [▼] или [▲] выберите пункт меню [Установ. дату/время] и нажмите клавишу [OK].
4. С помощью клавиши [▼] или [▲] выберите пункт меню [Установить дату] и нажмите клавишу [OK].
5. Введите текущий год при помощи цифровых клавиш, затем нажмите клавишу [OK].
6. Введите текущий месяц при помощи цифровых клавиш, затем нажмите клавишу [OK].
7. Введите текущее число при помощи цифровых клавиш, затем нажмите клавишу [OK].
8. С помощью клавиши [▼] или [▲] выберите пункт меню [Установить время] и нажмите клавишу [OK].
9. Введите текущий час при помощи цифровых клавиш, затем нажмите клавишу [OK].
10. Введите текущее значение минут при помощи цифровых клавиш, затем нажмите клавишу [OK].
11. Нажмите клавишу [Инструменты пользователя] для возврата к начальному экрану.

↓ Примечание

- Если ввести ошибочную дату или время, аппарат автоматически скорректирует ввод и установит ближайшие достоверные значения даты и времени.

Ввод символов

Для ввода символов используйте клавиши следующим образом:

Чтобы ввести цифру

Нажмите цифровую клавишу.

Чтобы удалить символ

Нажмите [▲] и удерживайте ее в течение секунды.

Чтобы ввести номер факса

- Чтобы ввести номер

Используйте цифровые клавиши.

- Чтобы ввести нецифровые символы

“*”: Нажмите клавишу [*].

“#”: Нажмите клавишу [#].

Пауза: нажмите клавишу [Копия удостоверения личности/Без снятия трубки].

Пробел: нажмите клавишу [▼] и удерживайте ее в течение секунды.

Чтобы ввести имя

С помощью цифровых клавиш можно вводить буквы, цифры и символы.

Чтобы последовательно ввести два символа, для ввода которых используется одна и та же цифровая клавиша, нажмите клавишу [▼] после ввода первого символа.

Клавиша	Количество нажатий клавиши																														
	1	2	3	4	5	6	7	8	9	10	11	12	13	14	15	16	17	18	19	20	21	22	23	24	25	26	27	28	29	30	
1	1																														
2	A	B	C	a	b	c	2																								
3	D	E	F	d	e	f	3																								
4	G	H	I	g	h	i	4																								
5	J	K	L	j	k	l	5																								
6	M	N	O	m	n	o	6																								
7	P	Q	R	S	p	q	r	s	7																						
8	T	U	V	t	u	v	8																								
9	W	X	Y	Z	w	x	y	z	9																						
0	0	-	.	!	“	,	;	:	^	`	_	=	/		'	?	\$	@	%	&	+	()	[]	{	}	<	>		
*	*																														
#	#																														

RU CHZ903

Регистрация адресатов факсимильных сообщений

В этом разделе описывается регистрация адресатов факсимильных сообщений в разделе Адресная книга с помощью панели управления.

Раздел Адресная книга можно редактировать также с помощью приложения Smart Organizing Monitor. Более подробные сведения см. в справке приложения Smart Organizing Monitor.

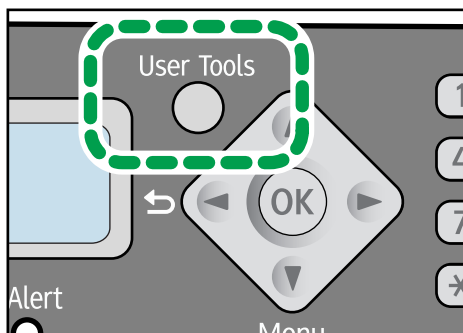
★ Важно

- Возможно непредвиденное повреждение или утрата данных раздела Адресная книга. Производитель аппарата не несет ответственности за ущерб, являющийся следствием утраты данных.

Регистрация адресатов факса

6

1. Нажмите клавишу [Инструменты пользователя].

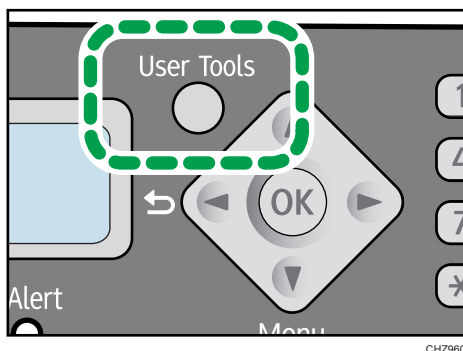


CHZ960

2. С помощью клавиши [▼] или [▲] выберите пункт меню [Адресная книга] и нажмите клавишу [OK].
3. С помощью клавиши [▼] или [▲] выберите пункт меню [Адрес. факс.быс.наб.] и нажмите клавишу [OK].
4. С помощью клавиши [▼] или [▲] выберите номер быстрого набора, затем нажмите клавишу [OK].
5. Введите номер факса с цифровой клавиатуры и нажмите на клавишу [OK].
6. Введите номер факса при помощи цифровых клавиш, затем нажмите клавишу [OK].
7. Нажмите клавишу [Инструменты пользователя] для возврата к начальному экрану.

Изменение данных или удаление адресатов факсимильных сообщений

1. Нажмите клавишу [Инструменты пользователя].



2. С помощью клавиши [▼] или [▲] выберите пункт меню [Адресная книга] и нажмите клавишу [OK].
3. С помощью клавиши [▼] или [▲] выберите пункт меню [Адрес. факс.быс.наб.] и нажмите клавишу [OK].
4. С помощью клавиши [▼] или [▲] выберите номер быстрого набора, затем нажмите клавишу [OK].
5. Измените номер факса с помощью клавиш [▼], [▲] и цифровых клавиш, затем нажмите клавишу [OK].
Чтобы удалить адресата факсимильных сообщений, с помощью клавиши [▲] удалите все цифры, затем нажмите клавишу [OK]. Перейдите к шагу 7.
6. Измените имя адресата факсимильных сообщений с помощью клавиш [▼], [▲] и цифровых клавиш, затем нажмите клавишу [OK].
7. Нажмите клавишу [Инструменты пользователя] для возврата к начальному экрану.

Конфигурирование данных адресатов факсимильных сообщений с помощью приложения Smart Organizing Monitor

1. В меню [Пуск] выберите пункт [Все программы].
2. Выберите пункт [Smart Organizing Monitor for SP 100 Series].
3. Выберите пункт [Smart Organizing Monitor for SP 100 Series Status].
4. На вкладке [Инструмент пользователя] нажмите кнопку [Конфигурация принтера].
5. Откройте вкладку [Факс].
6. Чтобы добавить адресата факсимильных сообщений, укажите следующие параметры: порядковый номер ([№: (00-99)]), [Адресат:] и [Номер факса:], затем нажмите кнопку [Прим.] в зоне [Быстрый набор].

7. Чтобы изменить данные адресата, выберите соответствующую запись в списке [Список адресатов быстрого набора:] и измените значения параметров [Адресат:] или [Номер факса:]. Чтобы применить изменения, нажмите кнопку [Прим.] в зоне [Быстрый набор].
8. Чтобы удалить введенную запись адресата, выберите ее в списке [Список адресатов быстрого набора:], затем нажмите кнопку [Удалить].
9. Нажмите кнопку [Прим.], расположенную в нижней части окна.
10. Щелкните [ОК].
11. Щелкните [Закр.].
12. Щелкните [ОК].

Отправка факсимильного сообщения

★ Важно

- После отправки важного документа рекомендуется позвонить получателю и убедиться в том, что документ получен.

Номер факса может содержать следующие символы: цифры от 0 до 9, паузу, "*", "# и пробел.

При необходимости введите в номер факса паузу. Перед набором цифр, следующих после паузы, аппарат выполнит задержку. Время задержки можно указать с помощью настройки [Пауза] в разделе настроек передачи факсимильных сообщений.

Для использования службы тонового набора в импульсной линии введите в номер факса символ "*". Символ "*" служит для временного переключения набора с импульсного на тоновый.

Если аппарат подключен к телефонной сети через офисную АТС (РВХ), обязательно перед номером факса введите номер доступа к внешней линии, указанный в поле [Номер доступа к ОАТС] перед номером факса.

↓ Примечание

- Ввод разделительных символов или пробелов перед номером факса не допускается.

6

Выбор режима передачи

Существует два режима передачи: передача из памяти и прямая передача.

Передача из памяти

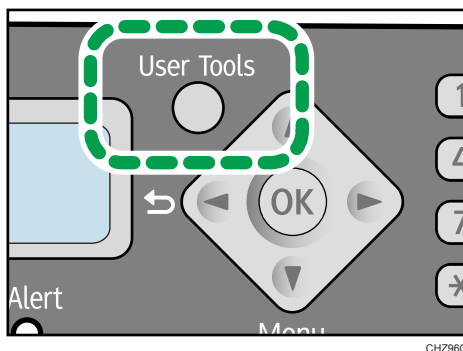
В этом режиме аппарат сохраняет несколько отсканированных оригиналов в памяти и отправляет их за одну операцию. Это удобно при нехватке времени, если документ необходимо как можно раньше убрать из аппарата. В этом режиме факсимильное сообщение можно отправить нескольким адресатам.

В режиме передачи из памяти одно задание может содержать до 10 страниц; в памяти аппарата может быть сохранено не более 5 заданий.

Прямая передача

В этом режиме сканирование оригиналов и отправка факсимильного сообщения происходит одновременно, без сохранения в памяти. Это удобно, если оригинал необходимо отправить как можно раньше. В этом режиме можно указать только одного адресата.

1. Нажмите клавишу [Инструменты пользователя].



2. С помощью клавиши [▼] или [▲] выберите пункт меню [Функции факса] и нажмите клавишу [OK].
3. С помощью клавиши [▼] или [▲] выберите пункт меню [Настройки передачи] и нажмите клавишу [OK].
4. С помощью клавиши [▼] или [▲] выберите пункт меню [Прямая передача] и нажмите клавишу [OK].
5. С помощью клавиши [▼] или [▲] выберите вариант [Выкл.], [Вкл.] или [Только след. факс], затем нажмите клавишу [OK].

Для передачи с использованием памяти выберите вариант [Выкл.].

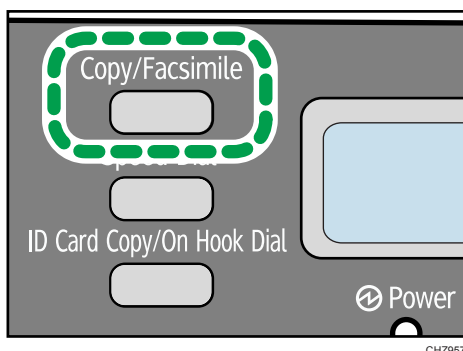
Для прямой передачи выберите вариант [Вкл.] или [Только след. факс].

6. Нажмите клавишу [Инструменты пользователя] для возврата к начальному экрану.

Базовые операции для отправки факсимильного сообщения

1. Убедитесь в том, что отображается экран режима факса.

Если отображается экран режима копира, нажмите клавишу [Копия/Факс] для перехода к экрану режима факса.

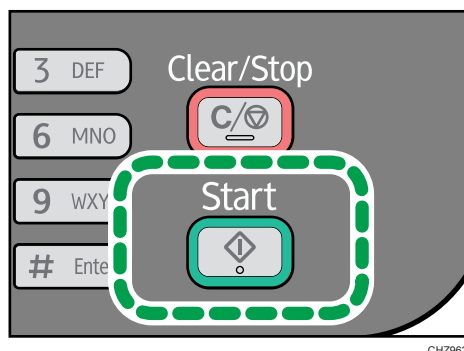


2. Поместите оригинал на стекло экспонирования или в АПД.

3. Введите номер факса, используя цифровые клавиши.

Если аппарат подключен к телефонной сети через офисную АТС (ОАТС), обязательно перед номером факса введите номер доступа к внешней линии, указанный в поле [Номер доступа к ОАТС].

4. Нажмите клавишу [Пуск].



В зависимости от настроек аппарата, возможно, потребуется еще раз ввести номер факса, если номер факса адресата был введен вручную. Если номера факсов не совпадают, вернитесь к пункту 3.

Если оригиналы размещаются на стекле экспонирования и активен режим передачи из памяти, выполните следующие шаги для сканирования следующих страниц оригинала.

5. Если нужно отсканировать еще один оригинал, в течение 60 секунд нажмите клавишу [1], разместите следующий оригинал на стекло экспонирования и нажмите клавишу [OK]. Повторяйте этот шаг, пока не будут отсканированы все оригиналы.
6. После сканирования всех оригиналов нажмите клавишу [2], чтобы приступить к отправке факсимильного сообщения.

↓ Примечание

- При передаче из памяти память аппарата может переполниться во время сканирования оригиналов. В этом случае будет выведено экранное сообщение с предложением отменить передачу или отправить только те страницы, которые были отсканированы успешно.

Отмена передачи факсимильного сообщения

Следуйте описанной ниже процедуре, чтобы отменить отправку факсимильного сообщения.

Для режима передачи из памяти

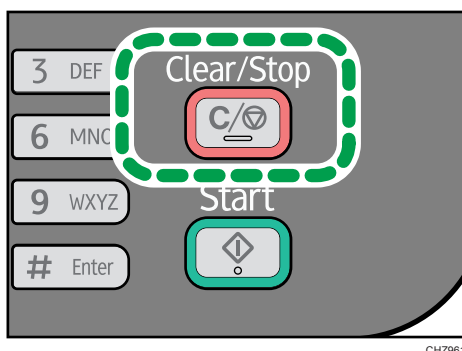
Если отменить отправку во время сканирования оригинала, отправка документа не состоится.

Если отменить отправку факсимильного сообщения во время передачи, передача будет немедленно прервана. В этом случае на экране аппарата получателя отображается сообщение об ошибке.

Для режима прямой передачи

Если отменить отправку факса во время сканирования оригиналов, процесс передачи факсимильного сообщения прерывается немедленно. В этом случае на экране аппарата получателя отображается сообщение об ошибке.

1. Нажмите клавишу [Сброс/Стоп].



2. Нажмите клавишу [1].

⬇ Примечание

- Если отменить отправку факсимильного сообщения во время рассылки, прерывается только отправка факсимильного сообщения текущему адресату. Следующим адресатам факсимильное сообщение будет отправлено в нормальном режиме.

Указание адресата факсимильного сообщения

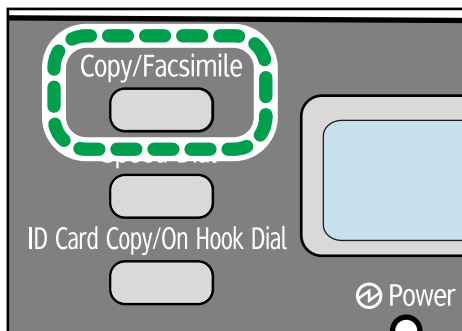
Кроме ввода номера факса адресата с помощью цифровых клавиш можно указать адресата следующими способами:

- С использованием функции быстрого набора
- С помощью функции рассылки
- С помощью функции повторного набора

Указание адресатов с помощью функции быстрого набора

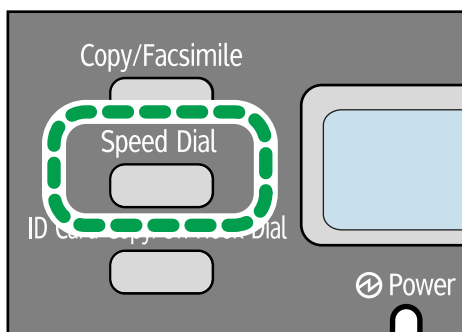
1. Убедитесь в том, что отображается экран режима факса.

Если отображается экран режима копира, нажмите клавишу [Копия/Факс] для перехода к экрану режима факса.



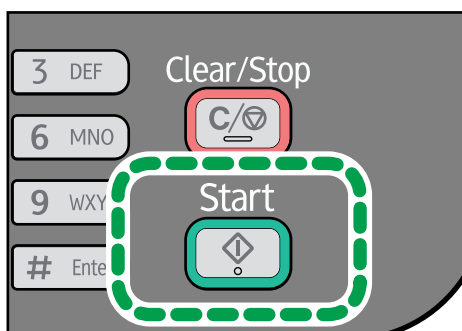
CHZ957

2. Поместите оригинал на стекло экспонирования или в АПД.
3. Нажмите клавишу [Быстрый набор].



CHZ958

4. Введите номер быстрого набора при помощи цифровых клавиш, затем нажмите клавишу [OK].
5. Нажмите клавишу [Пуск].



CHZ962

Если оригиналы размещаются на стекле экспонирования и активен режим передачи из памяти, выполните следующие шаги для сканирования следующих страниц оригинала.

6. Если нужно отсканировать еще один оригинал, в течение 60 секунд нажмите клавишу [1], разместите следующий оригинал на стекло экспонирования и нажмите клавишу [OK]. Повторяйте этот шаг, пока не будут отсканированы все оригиналы.

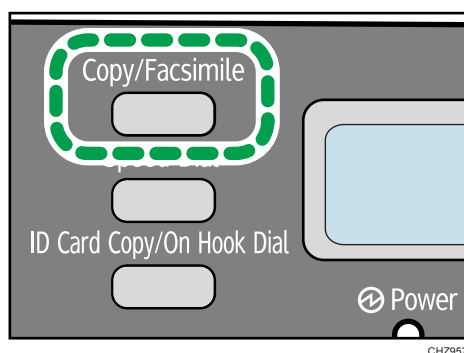
7. После сканирования всех оригиналов нажмите клавишу [2], чтобы приступить к отправке факсимильного сообщения.

Указание адресатов с использованием функции рассылки

Можно отправить факсимильное сообщение нескольким адресатам одновременно.

1. Убедитесь в том, что отображается экран режима факса.

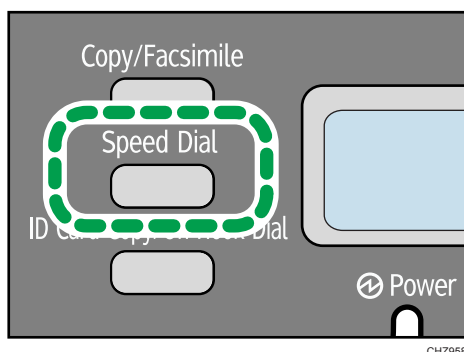
Если отображается экран режима копира, нажмите клавишу [Копия/Факс] для перехода к экрану режима факса.



2. Поместите оригинал на стекло экспонирования или в АПД.
3. Добавьте адресата одним из следующих способов:

Добавление адресата быстрого набора

1. Нажмите клавишу [Быстрый набор].



2. Выберите адресата с помощью цифровых клавиш, затем нажмите клавишу [ОК].
3. Нажмите клавишу [ОК].

Добавление адресата в ручном режиме

1. Введите номер факса адресата, используя цифровые клавиши.
2. Нажмите клавишу [ОК].

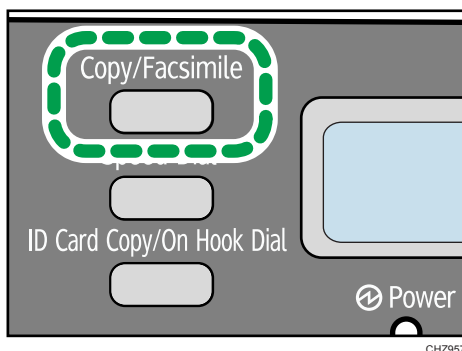
4. Чтобы добавить очередного адресата, перейдите к этапу 3.
5. Нажмите клавишу [Пуск].

Указание адресата с использованием функции повторного набора

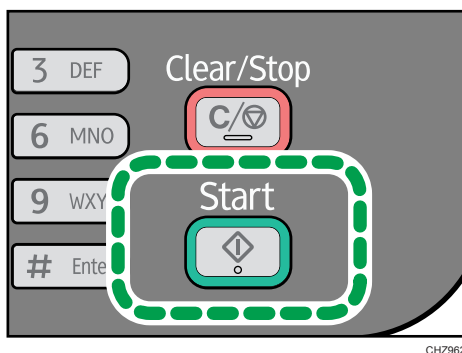
Эта функция экономит время при многократной отправке одному адресату, поскольку вам не приходится вводить данные повторно.

1. Убедитесь в том, что отображается экран режима факса.

Если отображается экран режима копира, нажмите клавишу [Копия/Факс] для перехода к экрану режима факса.



2. Поместите оригинал на стекло экспонирования или в АПД.
3. С помощью клавиши [▼] или [▲] выберите пункт меню [Повторный набор] и нажмите клавишу [OK].
4. Нажмите клавишу [Пуск].



Полезные функции отправки сообщений

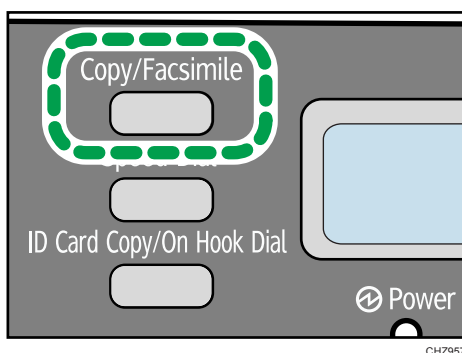
Перед отправкой факсимильного сообщения можно проверить состояние аппарата адресата с помощью функции набора без снятия трубки. При наличии дополнительного телефонного аппарата можно разговаривать и отправлять факсимильное сообщение одновременно.

Отправка факсимильного сообщения с использованием функции набора номера без снятия трубки

Функция "Без снятия трубки" позволяет проверить состояние аппарата адресата с помощью тонального сигнала из внутреннего динамика. Эту функцию можно использовать для того, чтобы удостовериться в получении факсимильного сообщения.

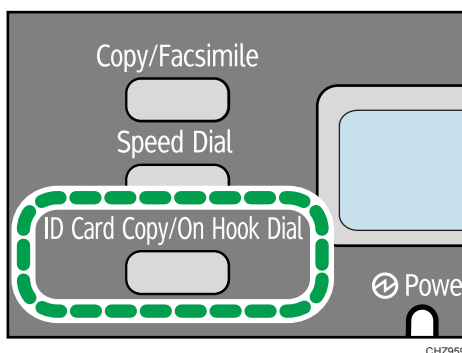
1. Убедитесь в том, что отображается экран режима факса.

Если отображается экран режима копира, нажмите клавишу [Копия/Факс] для перехода к экрану режима факса.



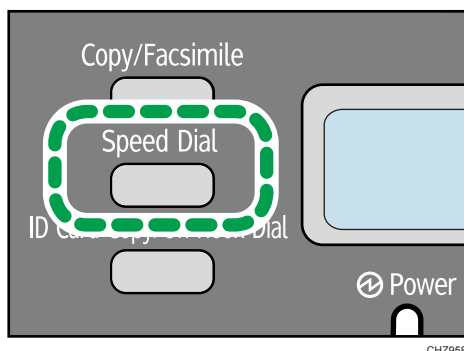
2. Поместите оригинал на стекло экспонирования или в АПД.

3. Нажмите клавишу [Копия удостоверения личности/Без снятия трубки].



4. Добавьте адресата одним из следующих способов:**Добавление адресата быстрого набора**

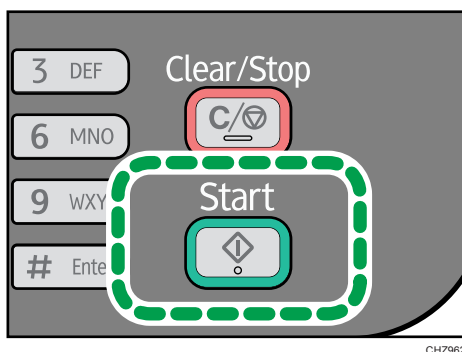
1. Нажмите клавишу [Быстрый набор].



2. Выберите адресата с помощью цифровых клавиш, затем нажмите клавишу [OK].
3. Нажмите клавишу [OK].

Добавление адресата в ручном режиме

1. Введите номер факса адресата, используя цифровые клавиши.
2. Нажмите клавишу [OK].

5. Нажмите клавишу [Пуск].

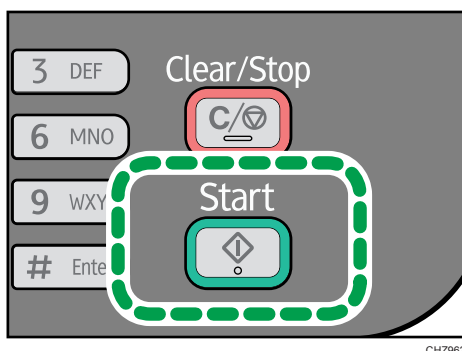
6. Нажмите клавишу [1].
7. Нажмите клавишу [Пуск].

Отправка факсимильного сообщения после переговоров

При наличии внешнего телефонного аппарата факсимильное сообщение можно отправлять после переговоров, без разъединения и повторного набора. Эту функцию можно использовать для того, чтобы удостовериться в получении факсимильного сообщения.

1. Поместите оригинал.

2. Поднимите трубку внешнего телефонного аппарата.
3. Укажите адресата с помощью внешнего телефонного аппарата.
4. Когда получатель ответит, попросите его нажать кнопку начала приема факсимильного сообщения.
5. Нажмите клавишу [Пуск].



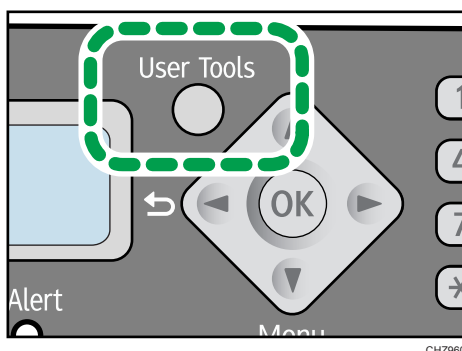
6. Нажмите клавишу [1].
7. Нажмите клавишу [Пуск].
8. Положите телефонную трубку.

Указание параметров сканирования

Регулировка плотности изображения

Существует пять уровней плотности изображения. Чем темнее уровень плотности, тем темнее распечатываемое изображение.

1. Нажмите клавишу [Инструменты пользователя].



2. С помощью клавиши [▼] или [▲] выберите пункт меню [Функции факса] и нажмите клавишу [OK].

3. С помощью клавиши [▼] или [▲] выберите пункт меню [Настройки передачи] и нажмите клавишу [OK].
4. С помощью клавиши [▼] или [▲] выберите пункт меню [Плотность] и нажмите клавишу [OK].
5. С помощью клавиши [▼] или [▲] выберите уровень плотности или вариант [Стереть фон], затем нажмите клавишу [OK].
6. Нажмите клавишу [Инструменты пользователя] для возврата к начальному экрану.

Указание разрешения

Стандартный

Выберите этот вариант, если документ распечатан или набран на пишущей машинке при нормальном размере символов.

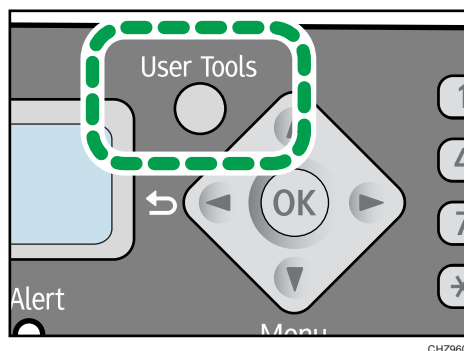
Детальный

Выберите этот вариант, если оригиналом является документ с мелкими буквами.

Фото

Выберите этот вариант, если оригинал содержит изображения (например, фотографии или рисунки с тенями).

1. Нажмите клавишу [Инструменты пользователя].



2. С помощью клавиши [▼] или [▲] выберите пункт меню [Функции факса] и нажмите клавишу [OK].
3. С помощью клавиши [▼] или [▲] выберите пункт меню [Настройки передачи] и нажмите клавишу [OK].
4. С помощью клавиши [▼] или [▲] выберите пункт меню [Разрешение] и нажмите клавишу [OK].
5. С помощью клавиши [▼] или [▲] выберите нужные параметры разрешения, затем нажмите клавишу [OK].
6. Нажмите клавишу [Инструменты пользователя] для возврата к начальному экрану.

Получение факсимильного сообщения

★ Важно

- Получая важный документ по факсимильной связи, рекомендуется согласовать содержимое полученного сообщения с отправителем.

↓ Примечание

- Максимальное количество страниц факсимильных сообщений, которые могут храниться в памяти аппарата, составляет 100 (50 заданий).
- Для использования этого аппарата в качестве телефона необходим внешний телефон.
- Для распечатывания документов, полученных по факсимильной связи, используется только бумага форматов А4 или Letter.

Выбор режима приема

Доступны следующие режимы приема:

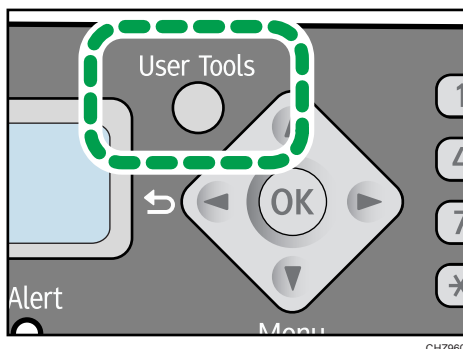
Если аппарат используется только в качестве факса

- Ручной режим
В этом режиме нужно отвечать на вызовы, нажимая клавишу [Копия удостоверения личности/Без снятия трубки]. Если вызов относится к получению факсимильного сообщения, следует запустить прием сообщения вручную.
- Автоматический режим
В этом режиме аппарат автоматически отвечает на все входящие вызовы в режиме приема факсимильного сообщения.

Если аппарат используется совместно с внешним телефоном

- Ручной режим
В этом режиме необходимо будет принять вызов с помощью внешнего телефонного аппарата. Если вызов относится к получению факсимильного сообщения, следует запустить прием сообщения вручную.
- Автоматический режим
В этом режиме аппарат автоматически отвечает на все входящие вызовы в режиме приема факсимильного сообщения.
Если в то время, как аппарат издает звонки, ответить на вызов с помощью внешнего телефона, начнется обычный телефонный разговор. Если подается сигнал факсового вызова или отсутствует звук, выполните прием факсимильного сообщения вручную.

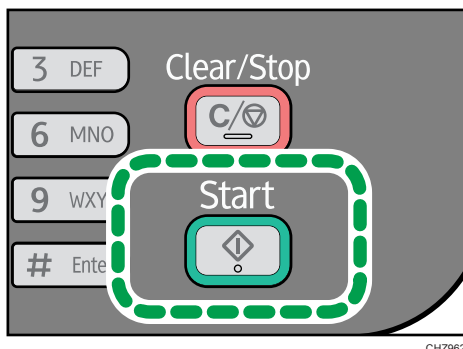
1. Нажмите клавишу [Инструменты пользователя].



2. С помощью клавиши [▼] или [▲] выберите пункт меню [Функции факса] и нажмите клавишу [OK].
3. С помощью клавиши [▼] или [▲] выберите пункт меню [Настройки приема] и нажмите клавишу [OK].
4. С помощью клавиши [▼] или [▲] выберите пункт меню [Вкл.режим приема] и нажмите клавишу [OK].
5. С помощью клавиши [▼] или [▲] выберите режим приема, затем нажмите клавишу [OK].
6. Нажмите клавишу [Инструменты пользователя] для возврата к начальному экрану.

Прием факсимильного сообщения в ручном режиме

1. Снимите трубку внешнего телефона, чтобы ответить на вызов.
Нажмите клавишу [Копия удостоверения личности/Без снятия трубки] (если подключен внешний телефон).
2. Если вы услышите звук вызова факса или не услышите никакого звука, переведите аппарат в режим факса с помощью клавиши [Копия/Факс] и нажмите клавишу [Пуск].



3. Нажмите клавишу [3].

4. Нажмите клавишу [Пуск].

5. Положите телефонную трубку.

Нажмите клавишу [Копия удостоверения личности/Без снятия трубки] (если подключен внешний телефон).

Прием факсимильного сообщения в автоматическом режиме

Если задан автоматический режим приема, аппарат автоматически отвечает на все входящие вызовы в режиме приема факсимильного сообщения.

Примечание

- Можно указать количество звонков, которые аппарат издает прежде чем ответить на вызов, с помощью параметра [Количество звонков] в разделе [Функции факса].
- Если в то время, как аппарат издает звонки, ответить на вызов с помощью внешнего телефонного аппарата, начнется обычный телефонный разговор. Если подается сигнал факсового вызова или отсутствует звук, выполните прием факсимильного сообщения вручную.

Списки и отчеты, связанные с функцией факса

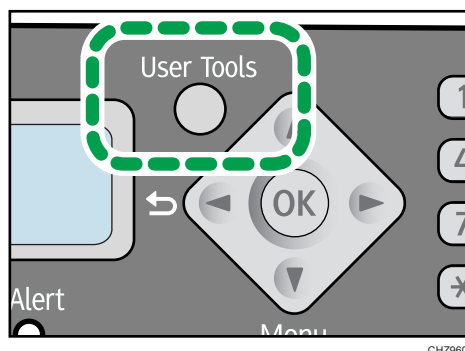
К функции факса имеют отношение следующие списки и отчеты:

- Журнал факса
Распечатывание журнала передачи и приема факсимильных сообщений (последние 100 заданий).
- Отчет о передаче
Распечатываются результаты последнего сеанса передачи.
- Список файлов, ожидающих передачи
Распечатывание списка неотправленных факсимильных сообщений, хранящихся в памяти аппарата.
- Отчет о сбое питания
Распечатывается отчет в случае обесточивания аппарата во время отправки или приема факсимильного сообщения, или в случае утраты изображений, хранящихся в памяти аппарата, при отключении аппарата на длительное время.
- Список быстрого набора для отправки факсимильных сообщений
Распечатывание списка записей быстрого набора.

7. Настройка аппарата с помощью панели управления

Базовые операции

1. Чтобы настроить параметры системы аппарата, нажмите клавишу [Инструменты пользователя].



2. С помощью клавиши [▼] или [▲] выберите нужную установку.

Настройки аппарата по умолчанию делятся на шесть следующих категорий:

- [Параметры системы], [Функц.принт.], [Возможн.копира], [Функции факса], [Адресная книга], [Печ. список/отчет].

3. Для подтверждения выбора параметров настройки и отображаемых значений нажимайте клавишу [OK].
4. Чтобы перейти к предыдущему пункту, нажмите клавишу [◀].

⬇ Примечание

- Чтобы вернуть исходный экран, нажмите клавишу [◀] столько раз, сколько существует пунктов, или нажмите клавишу [Инструменты пользователя] один раз.

Параметры функции копира

Сортировка

Распечатывая несколько копий многостраничного документа, можно настроить аппарат на сортировку готовых страниц в отдельные комплекты (P1, P2, P1, P2...).

По умолчанию: [Выкл.]

- Вкл.
- Выкл.

Тип ориг.

Служит для отображения содержания оригиналов с целью оптимизации качества копий.

По умолчанию: [Текст/Фото]

- Текст

Выберите этот тип, если оригинал содержит только текст, без фотографий и рисунков.

- Фото

Выберите этот тип, если оригинал содержит фотографии или рисунки. Используйте этот режим для следующих типов оригиналов:






- Фотографии
- Страницы, которые целиком (или большей частью) состоят из фотографий или рисунков, например страницы журналов.
- Текст/Фото

Выберите этот вариант, если оригинал содержит и текст, и фотографии (рисунки).

Плотность

Указание плотности изображения для фотокопирования.


По умолчанию: 


-  (самое светлое)
- 
- 
- 
-  (самое темное)

Уменьшить/Увеличить

Указание величины (в процентах), на которую копии увеличиваются или уменьшаются.

По умолчанию: [100%]

-  Регион **A** (главным образом страны Европы и Азии)
50%, 71%, 82%, 93%, 100%, 122%, 141%, 200%, Масштаб: 25-400%

-  **Регион Б** (главным образом страны Северной Америки)
50%, 65%, 78%, 93%, 100%, 129%, 155%, 200%, Масштаб: 25-400%

Комбинирование

Выберите этот вариант для копирования двух страниц оригинала на один лист бумаги.

По умолчанию: **[Выкл.]**

- Выкл.
- 2 на 1
 - Книжная
 - Альбомная
- 4 на 1
 - Книжная: Л на П
 - Книжная: В к Н
 - Альбомная: Л на П
 - Альбомная: В к Н

Подробные сведения см. стр. 43 "Объединение нескольких страниц".

2-сторонняя копия

Настройка аппарата на выполнение 2-сторонних копий односторонних документов путем печати на лицевой и обратной сторонах каждого листа.

По умолчанию: **[Выкл.]**

- Выкл.
- Верх к верху
 - Книжная
 - Альбомная
- Верх к низу
 - Книжная
 - Альбомная

Подробные сведения см. стр. 49 "Выполнение 2-сторонних копий".

Экономия тонера

Понижает потребление тонера при печати. При активации этой настройки может ухудшиться качество печати.

По умолчанию: **[Выкл.]**

- Выкл.
- Вкл.

Параметры функции факса

Настройки передачи

Прямая передача

Предписание аппарату отправлять факсимильное сообщение немедленно после сканирования оригинала.

По умолчанию: **[Выкл.]**

- Выкл.

Выберите этот вариант, если применяется передача из памяти.

- Вкл.

Выберите этот вариант при использовании прямой передачи.

- Только след. факс

Выберите этот вариант при использовании прямой передачи только для следующей операции передачи.

Разрешение

Указание разрешения, используемого при сканировании оригиналов.

По умолчанию: **[Стандартн.]**

- Стандартн.

Выберите этот вариант, если документ распечатан или набран на пишущей машинке при нормальном размере символов.

- Подробно

Выберите этот вариант, если оригиналом является документ с мелкими буквами.

- Фото


Выберите этот вариант, если оригинал содержит изображения (например, фотографии или рисунки с тенями).

Плотность

Указание плотности изображения при сканировании оригиналов.

Вариант **[Стереть фон]** недоступен, если для параметра **[Разрешение]** установлено значение **[Фото]**.

По умолчанию: **[Стереть фон]**

-  (самое светлое)

- 

- 

- 

-  (самое темное)
- Стереть фон

Пауза

Указание длительности паузы, вставляемой между цифрами при наборе номера факса.

По умолчанию: **3** секунды

- От 1 до 15 секунд с шагом 1 секунда

Повторный автонаб.№

Предписание аппарату автоматически повторять набор номера адресата в том случае, если линия занята или произошла ошибка передачи.

По умолчанию: **[Вкл.]**

- Выкл.
- Вкл.

Если для параметра [Повторный автонаб. №] установлено значение [Вкл.], можно указать количество попыток набора и интервал между ними.

Количество попыток набора - 3 раза.

Интервал между попытками набора составляет 5 минут.

Печ. загол. факса

Предписание аппарату добавлять верхний колонтитул к каждой странице отправляемого факсимильного сообщения. Колонтитул включает в себя текущие дату и время, имя и номер факса отправителя, номер сеанса и информацию о странице.

По умолчанию: **[Вкл.]**

- Выкл.
- Вкл.

Настройки приема

Вкл.режим приема

Указание режима приема.

По умолчанию: **[Авто]**

- Авто
Аппарат автоматически отвечает на все входящие вызовы в режиме приема факса.
- Вручную

Аппарат издает звонок при получении входящего вызова. Аппарат получает факсимильные сообщения только в режиме ручного управления.

Автоуменьшение

Предписание аппарату уменьшить размер получаемого факсимильного сообщения (если он слишком велик) для того, чтобы сообщение уместилось на одном листе бумаги.

Примечание: аппарат уменьшает размер только до 74 %. Если для распечатывания факсимильного сообщения с целью размещения его на одном листе бумаги требуется более значительное уменьшение, сообщение будет распечатано на нескольких листах без уменьшения размера.

По умолчанию: **[Вкл.]**

- Выкл.
- Вкл.

Сортировка

Начинается печать с последней странице при получении данных в памяти.

По умолчанию: **[Выкл.]**

- Выкл.
- Вкл.

Количество звонков

Указание количества звонков, которые аппарат издает прежде чем приступить к приему факсимильного сообщения в режиме [Вкл.режим приема], если установлен вариант [Авто].

По умолчанию: **3** раза

- От 3 до 5 раз с шагом 1 раз

Добавить колонтитул

Предписание аппарату добавлять нижний колонтитул к каждой странице получаемого факсимильного сообщения.

По умолчанию: **[Вкл.]**

- Выкл.
- Вкл.

Уд.файл, ожид.перед.

Удаление неотправленных факсимильных сообщений, хранящихся в памяти аппарата.

Эта функция выполняется только в том случае, если она выбрана.

- Удалить файл
Чтобы удалить задание факса, выберите соответствующее задание.
- Удалить все файлы
Чтобы удалить все задания факса.

Настройки соединения

Передача в реж. ECM

Предписание аппарату автоматически пересылать блоки данных, утраченные при передаче.

По умолчанию: **[Вкл.]**

- Выкл.
- Вкл.

Прием в режиме ESM

Предписание аппарату автоматически получать блоки данных, утраченные при приеме.

По умолчанию: **[Вкл.]**

- Выкл.
- Вкл.

Ожидание гудка

Предписание аппарату автоматически определять наличие гудка на линии, прежде чем приступить к набору номера адресата.

По умолчанию: **[Ждать]**

- Ждать
- Не ждать

Скорость передачи

Указание скорости передачи для факс-модема.

По умолчанию: **[33,6 Кб/сек]**

- 33,6 Кб/сек
- 14,4 Кб/сек
- 9,6 Кб/сек
- 7,2 Кб/сек
- 4,8 Кб/сек
- 2,4 Кб/сек

Скорость приема

Указание скорости приема для факс-модема.

По умолчанию: **[33,6 Кб/сек]**

- 33,6 Кб/сек
- 14,4 Кб/сек
- 9,6 Кб/сек
- 7,2 Кб/сек
- 4,8 Кб/сек
- 2,4 Кб/сек

Имп./Тон. телефон

Указание типа телефонной линии.

Чтобы установить эту настройку, свяжитесь с обслуживающей вас телефонной компанией и выясните тип используемой телефонной линии. Ошибочный выбор значения может привести к ошибкам передачи.

По умолчанию: **[Тон. набор:]**

- Тон.набор:
- Имп.наб. (10 имп/с)

АТС/ОАТС

Аппарат можно подключить непосредственно к коммутируемой телефонной сети общего пользования (АТС) или через офисную АТС (ОАТС).

По умолчанию: **[АТС]**

- АТС
- ОАТС

Номер доступа к ОАТС

Указание номера для доступа к внешней линии, если аппарат подсоединен к ОАТС.

Проследите за тем, чтобы эти параметры соответствовали параметрам вашей ОАТС. В противном случае невозможно будет отправлять факсимильные сообщения адресатам, находящимся за пределами офисной АТС.

По умолчанию: **9**

- 0 - 999

Подтвержден. № факса

Если этот вариант активирован, то при попытке отправить факсимильное сообщение в ручном режиме путем набора номера факса, пользователю будет предложено повторить набор номера для подтверждения правильности. Если введенные номера не совпадают, факсимильное сообщение отправлено не будет.

По умолчанию: **[Выкл.]**

- Выкл.
- Вкл.

Отчет о настр.печати

Отч.о сост. передачи

Предписание аппарату автоматически печатать отчет после передачи факсимильного сообщения.

По умолчанию: **[Кажд.перед.: С изоб.]**

- Только ошибка

Распечатывание отчета только при ошибке передачи.

- Ошибка: С изображ.

Распечатывание отчета с изображением оригинала при ошибке передачи.

- Каждая передача

Распечатывание отчета о передаче каждого факсимильного сообщения.

- Кажд.перед.:С изоб.

Распечатывание отчета с изображением оригинала после передачи каждого факсимильного сообщения.

- Не печатать

Журнал факса

Аппарат автоматически распечатывает файл журнала для каждых 100 файлов факсимильных сообщений (суммарно, отправленных и принятых).

По умолчанию: **[Автопечать]**

- Автопечать
- Без автопечати

Параметры адресной книги

Адрес. факс.быс.наб.

Номера и имена факсов можно регистрировать в списке быстрого набора. Можно зарегистрировать до 100 записей.

Чтобы зарегистрировать имя факса, содержащее двухбайтовые символы, используйте приложение Smart Organizing Monitor.

Подробные сведения см. стр. 62 "Регистрация адресатов факсимильных сообщений".

Параметры системы

Сброс счетч. тонера

Этот параметр можно установить после замены картриджа печати. После установки картриджа печати обязательно нажмите кнопку [Выполнить].

Кнопка [Выполнить] отображается только тогда, когда в аппарате нет тонера.

↓ Примечание

- Кнопка [Выполнить] не отображается, если для параметра [Дейст. по оконч.тон.] установлено значение [Продолж.печ.].
- Подробные сведения о картридже печати и тонере см. стр. 104 "Переустановка счетчика тонера".

Парам.лотка для бум.

Формат бумаги

Укажите формат бумаги.

 **Регион А** (главным образом страны Европы и Азии)

По умолчанию: [A4]

 **Регион Б** (главным образом страны Северной Америки)

По умолчанию: [LT (8 1/2 x 11)]

- A4, B5, A5, B6, A6, LT (8 1/2 x 11), HLT (5 1/2 x 8 1/2), EXE (7 1/4x10 1/2), 16K (197x273мм), 16K (195x270мм), 16K (184x260мм), Нест.

Тип бумаги

Указание типа бумаги.

По умолчанию: [Обычная бумага]

- Обычная бумага, Переработ. бумага, Тонкая бумага, Плотная бумага

Настр. громк.звука

Указание громкости звуков, издаваемых аппаратом.

Выберите значение для каждого параметра из следующего набора: [Выкл.], [Тихо], [Средне] или [Громко].

Звук клавиш панели

Указание громкости сигнала, издаваемого при нажатии клавиши.

По умолчанию: [Средне]

Громкость сигнала

Указание громкости сигнала, издаваемого аппаратом при возникновении ошибки в процессе работы.

По умолчанию: [Средне]

Реж.без снят.трубки

Указание громкости звука, воспроизводимого громкоговорителем при разговоре без снятия трубки.

По умолчанию: [Средне]

Сигн.оконч.здн коп.

Указание громкости сигнала, издаваемого аппаратом после завершения задания копирования.

По умолчанию: [Выкл.]

Сигн.ош.здн.копир.

Указание громкости сигнала, издаваемого при возникновении ошибки во время выполнения задания копирования.

По умолчанию: [Средне]

Сигн.оконч.здн.печ.

Указание громкости сигнала, издаваемого аппаратом после завершения задания печати.

По умолчанию: [Выкл.]

Сигн.ошиб.здн.печ.

Указание громкости, издаваемой при возникновении ошибки в процессе выполнения задания печати.

По умолчанию: [Средне]

Сигн.оконч.здн.скан.

Указание громкости сигнала, издаваемого аппаратом после завершения задания сканирования.

По умолчанию: [Выкл.]

Сигн.ош.здн.скан.

Указание громкости сигнала, издаваемого при возникновении ошибки в процессе выполнения задания сканирования.

По умолчанию: [Средне]

Сигн.оконч.пер.факса

Указание громкости сигнала, издаваемого аппаратом после завершения передачи факсимильного сообщения.

По умолчанию: [Средне]

Сиг.ош.при пер.факса

Указание громкости сигнала, который аппарат издает при ошибке передачи факсимильного сообщения.

По умолчанию: [Средне]

Сигн.ок.приема факса

Указание громкости сигнала, издаваемого аппаратом после завершения приема факсимильного сообщения.

По умолчанию: [Средне]

Сигн.ош.приема факса

Указание громкости сигнала, который аппарат издает при ошибке приема факсимильного сообщения.

По умолчанию: [Средне]

Установ.дату/время

Установить дату

Установка даты для внутренних часов аппарата.

- Год: с 2000 до 2099
- Месяц: с 1 по 12
- День: с 1 по 31

Установить время

Установка времени для внутренних часов аппарата.

- Час: от 0 до 23
- Минуты: от 0 до 59

Запрогр.инфо о факсе

Указание информации о пользователе для отправки факсимильного сообщения.

- Свой № факса

Указание номера факса для аппарата (до 20 символов, в том числе цифры от 0 до 9, пробел и символ "+").

- Свое имя

Указание имени аппарата (не более 20 символов).

Приоритет функций

Указание режима, активируемого при включении питания аппарата.

По умолчанию: [Копир]

- Копир
- Факс

Режим энергосбереж.

Предписание аппарату переходить в "режим энергосбережения", "режим энергосбережения 1" или "режим энергосбережения 2" для снижения энергопотребления. Аппарат выходит из

режима энергосбережения при получении задания печати, при приеме полученного факсимильного сообщения, при получении указаний сканирования TWAIN от компьютера или при нажатии любой клавиши.

Режим энергосбереж.1

Аппарат переходит в "режим энергосбережения 1" после простоя в течение около 30 секунд. Для выхода из "режима энергосбережения 1" требуется меньше времени, чем для выхода из режима отключения питания или "режима энергосбережения 2", однако в "режиме энергосбережения 1" расходуется больше энергии, чем в "режиме энергосбережения 2".

По умолчанию: **[Выкл.]**

- Выкл.
- Вкл.

Режим энергосбереж.2

Предписание аппарату перейти в "режим энергосбережения 2" по истечении времени, указанного для этого параметра. В "режиме энергосбережения 2" аппарат расходует меньше энергии, чем в "режиме энергосбережения 1", однако для выхода из "режима энергосбережения 2" требуется больше времени, чем для выхода из "режима энергосбережения 1".

По умолчанию: **[Вкл.]** (1 минута)

- Вкл. (от 1 до 30 минут с шагом в 1 минуту)

Язык

Указание языка, используемого при отображении надписей на экране и в отчетах.

- Английский, Немецкий, Французский, Итальянский, Испанский, Голландский, Шведский, Норвежский, Датский, Финский, Португальский, Чешский, Венгерский, Польский, Русский, Португал. (бразил.), Турецкий

Код страны

Выбирает страну, в которой используется аппарат. Код страны, который вы укажете, определяет отображение формата даты и времени, а также значений по умолчанию настроек передачи факса.

Убедитесь, что код страны выбран правильно. Выбор неправильного кода страны может вызвать сбой при передаче факса.

По умолчанию: **[США]**

Фиксирован. порт USB

Указание возможности использовать один и тот же драйвер принтера для нескольких аппаратов при подключении через порт USB.

По умолчанию: **[Выкл.]**

- Вкл.

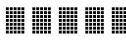

Можно использовать драйвер, установленный на компьютере, для любого аппарата, а не только для того, который использовался для установки (если модели аппаратов идентичны).

- Выкл.

Необходимо установить драйвер отдельно для каждого аппарата, поскольку любой другой аппарат при подключении через порт USB, за исключением исходного, будет распознан как новое устройство.

Картридж печати

Отображение сведений о расходных материалах. Эти сведения отображаются только в том случае, если для параметра [Дейст. по оконч.тон.] установлено значение [Остан.печ.].

-  (новый компонент)
- 
- 
- 
- 
-  (Необходима замена)

Если для параметра [Дейст. по оконч.тон.] установлено значение [Продолж.печ.], вместо вышеприведенных указаний отображается надпись " * * ".

Реж.при низк. влажн.

При использовании аппарата в среде с пониженной влажностью воздуха на страницах могут появляться черные полосы шириной в несколько миллиметров. Если выбрать вариант [Вкл.], такие черные полосы появляться не будут.

По умолчанию: [Выкл.]

- Вкл.
- Выкл.

Регистрация

Корректировка положения входного лотка. Скорректируйте это значение с помощью клавиш [▼] или [▲].

По умолчанию: 0

- По горизонтали (от -15 до +15 мм, с шагом 1 мм)
- По вертикали (от -15 до +15 мм с шагом 1 мм)

Настр. плотн. изобр.

Корректировка плотности печати.

По умолчанию: 

-  (светлее всего)

- 
- 
- 
- 
- 
-  (темнее всего)

Дейст. по оконч.тон.

Эта функция используется для наблюдения за уровнем тонера.

По умолчанию: [Остан.печ.]

- Остан.печ.

Наблюдение за уровнем тонера ведется. Уровень оставшегося тонера можно выяснить с помощью панели управления или приложения Smart Organizing Monitor.

- Продолж.печ.

Наблюдение за уровнем тонера в аппарате не ведется. Даже если тонер будет полностью израсходован, печать будет продолжаться и никаких сообщений выведено не будет.

Примечание

- Подробные сведения о картридже печати и тонере см. стр. 133 "Примечания по поводу тонера".

Сброс настроек

- Сбросить все настр.

Служит для возвращения заводских параметров и сброса всех настроек кроме языка, даты-времени и параметров быстрого набора.

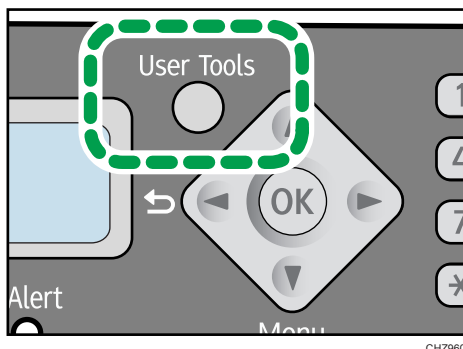
- Очистить адрес.книгу

Служит для удаления всех записей быстрого набора функции факса.

Печать списков и отчетов

Распечатывание страницы конфигурации

1. Нажмите клавишу [Инструменты пользователя].



2. С помощью клавиши [▼] или [▲] выберите пункт меню [Печ. список/отчет] и нажмите клавишу [OK].
3. С помощью клавиши [▼] или [▲] выберите нужный тип отчета и нажмите клавишу [OK].

7

Типы отчетов

Стр. конфигурации

Распечатываются общие сведения об аппарате и данные текущей конфигурации.

Тестовая страница

Проверяются результаты корректировки положения печати.

Журнал факса

Распечатывание журнала передачи и приема факсимильных сообщений (последние 100 заданий).

Отч.о сост. передачи

Распечатывается отчет о последнем сеансе передачи факсимильного сообщения.

Сп.фай-в, ожид.пер.

Распечатывание списка неотправленных факсимильных сообщений, хранящихся в памяти аппарата.

Спис.адр.ф.быст.наб.

Распечатывание списка записей быстрого набора.

Параметры функции принтера

Таймаут ввода/вывода

Тайм-аут: USB

Указание времени, в течение которого аппарат ожидает данных для распечатывания, если передача данных с компьютера через порт USB прерывается. Если аппарат не получает дополнительных данных в течение указанного здесь времени, распечатываются только полученные на данный момент данные.

По умолчанию: **60** сек.

- Выкл.
- 15 сек.
- 60 сек.
- 300 сек.

Автопродолжение

Предписание аппарату игнорировать ошибку формата или типа бумаги и продолжать печать. Печать временно прекращается при обнаружении ошибки и возобновляется автоматически в течение примерно десяти секунд в зависимости от установок, заданных с помощью панели управления.

По умолчанию: [**Выкл.**]

- Вкл.
- Выкл.

Доп.размер бумаги

Предписание аппарату печатать на бумаге другого формата, если бумага указанного формата не загружена ни в один из лотков. Представлены альтернативы форматам A4 и Letter.

По умолчанию: [**Выкл.**]

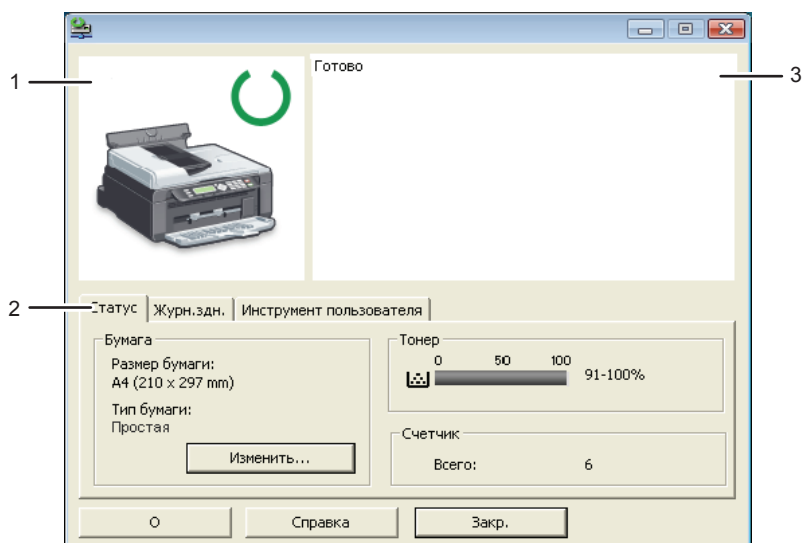
- Вкл.
- Выкл.

8. Настройка аппарата с помощью приложения Smart Organizing Monitor

Просмотр сведений о системе

Сведения о состоянии аппарата можно просмотреть с помощью приложения Smart Organizing Monitor.

Просмотр сведений о состоянии



RU CH2920

1. Область изображения

Отображается состояние аппарата с помощью пиктограммы.

2. Область состояния

- Размер бумаги
Отображается формат бумаги, на который настроен аппарат.
- Тип бумаги
Отображается тип бумаги, на который настроен аппарат.
- Тонер

Уровень оставшегося тонера отображается на шкале с десятью делениями (если для параметра [Дейст. по оконч.тон.] установлено значение [Остан.печ.]. Если для параметра [Дейст. по оконч.тон.] установлено значение [Продолж.печ.], отображается надпись "** *", поскольку уровень тонера при этом не контролируется.

- Счетчик

Отображается количество страниц, отпечатанных на аппарате.

3. Область сообщений

Отображается состояние аппарата с помощью сообщений.

Сообщения об ошибках подробно описаны здесь: стр. 131 "Сообщения об ошибках и состоянии, отображаемые в окне приложения Smart Organizing Monitor".

Распечатывание страницы конфигурации

1. В меню [Пуск] выберите пункт [Все программы].
2. Выберите пункт [Smart Organizing Monitor for SP 100 Series].
3. Выберите пункт [Smart Organizing Monitor for SP 100 Series Status].
4. На вкладке [Инструменты пользователя] выберите пункт [Страница конфигурации] в списке [Список/тест:].
5. Щелкните [Печ.].

Конфигурирование настроек аппарата

Приложение Smart Organizing Monitor используется для изменения настроек аппарата.

1. В меню [Пуск] выберите пункт [Все программы].
2. Выберите пункт [Smart Organizing Monitor for SP 100 Series].
3. Выберите пункт [Smart Organizing Monitor for SP 100 Series Status].
4. На вкладке [Инструмент пользователя] нажмите кнопку [Конфигурация принтера].
5. При необходимости измените настройки.
6. Щелкните [ОК].
7. Щелкните [Закр.].

Вкладки окна настройки

В настоящем разделе приведено общее описание вкладок окна настроек, которые можно изменить с помощью приложения Smart Organizing Monitor. Подробные сведения о каждом параметре настройки см. в справке приложения Smart Organizing Monitor.

Вкладка "Система"

- Регистрация нестандартных форматов бумаги.
- Корректировка положения и плотности печати для улучшения качества отпечатков (если оно неудовлетворительно).
- Активация и деактивация энергосберегающего режима и указание времени, по истечении которого происходит переход в этот режим.
- Обновление прошивки аппарата.

Вкладка "Факс"

- Указание имени и номера факса для аппарата.
- Регистрация, редактирование и удаление записей функции быстрого набора.

Обновление прошивки

★ Важно

- Компания-производитель ни при каких обстоятельствах не возьмет на себя ответственность перед клиентом за ущерб любого рода, вызванный использованием или невозможностью использования данного программного обеспечения.
- Компания-производитель также не несет ответственности за любые споры между заказчиком и третьими лицами, вызванные использованием или невозможностью использования данного программного обеспечения.
- Чтобы убедиться в том, что прошивка обновлена успешно, распечатайте страницу конфигурации до и после обновления.
- Ни в коем случае не отсоединяйте кабель USB во время обновления прошивки.
- Выполняя обновление прошивки, отсоедините от аппарата все кабели, не используемые в настоящее время.
- При необходимости заранее измените параметры энергосбережения компьютера, чтобы компьютер не перешел в спящий или ждущий режим во время обновления прошивки.
- Загрузите прошивку с веб-сайта компании-производителя.

Для обновления прошивки используйте приложение Smart Organizing Monitor в среде ОС Windows.

8

1. В меню [Пуск] выберите пункт [Все программы].
2. Выберите пункт [Smart Organizing Monitor for SP 100 Series].
3. Выберите пункт [Smart Organizing Monitor for SP 100 Series Status].
4. На вкладке [Инструмент пользователя] нажмите кнопку [Конфигурация принтера].
5. На вкладке [Система] нажмите кнопку [Обновление прошивки принтера...].
6. Щелкните [ОК].
7. Укажите расположение файла с расширением DWN и нажмите кнопку [Открыть].
8. После того, как в окне приложения Smart Organizing Monitor появится сообщение о том, что обновление прошивки завершено, отключите и снова включите питание аппарата.

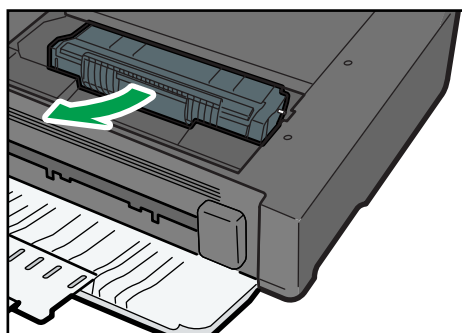
9. Техническое обслуживание аппарата

Замена картриджа печати

★ Важно

- Если на экране панели управления отображается надпись “Нет тонера/Картридж печати”, замените картридж принтера согласно процедуре, описанной ниже. Однако это сообщение не будет отображаться, если для параметра [Дейст. по оконч.тон.] установлено значение [Продолж.печ.]. Замените картридж печати, если печатаемые изображения станут бледными или размытыми.
- Храните картриджи для печати в сухом прохладном месте.
- На практике, печатаемые количества экземпляров зависят от размера изображения и его плотности, количества одновременно печатаемых страниц, типа и формата бумаги и окружающих условий, таких как температура и влажность. Со временем качество тонера ухудшается.
- Для обеспечения высокого качества печати производитель настоятельно рекомендует использовать оригинальный тонер, поставляемый им.
- Производитель не несет ответственности за любой ущерб или затраты, причиной которых стало использование в рамках офисного оборудования пользователя деталей/частей, не являющихся оригинальными, предоставляемыми производителем.

1. Откройте служебную крышку.
2. Удерживая защелки картриджа печати, вытяните его из аппарата.



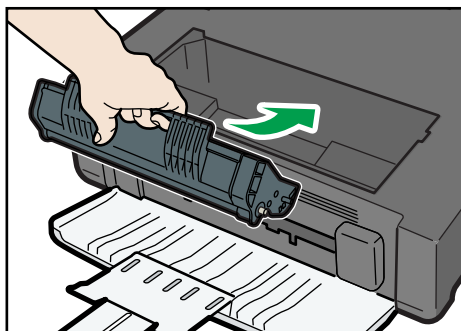
CHZ013

3. Достаньте новый картридж для печати из коробки и выньте его из полиэтиленового пакета.

4. Возьмите картридж для печати и встряхните в направлении из стороны в сторону пять или шесть раз.

Равномерное распределение тонера в емкости улучшает качество печати.

5. Удерживая захваты картриджа, вставьте его в аппарат до упора.



CHZ017

6. Закройте служебную крышку.
7. Переустановите счетчик тонера.

Переустановка счетчика тонера

После замены картриджа печати обязательно выполните описанную ниже процедуру. Сообщение об ошибке "Нет тонера/Картридж печати", которое появляется на экране панели управления, не исчезнет до тех пор, пока не будет выполнена следующая процедура.

1. Нажмите клавишу [Инструменты пользователя].
2. С помощью клавиши [▼] или [▲] выберите пункт меню [Параметры системы] и нажмите клавишу [OK].
3. С помощью клавиши [▼] или [▲] выберите пункт меню [Сброс счетч. тонера] и нажмите клавишу [OK].
4. С помощью клавиши [▼] или [▲] выберите пункт меню [Выполнить] и нажмите клавишу [OK].
5. Нажмите клавишу [Инструменты пользователя] для возврата к начальному экрану.

Меры предосторожности во время очистки

Чтобы поддерживать высокое качество печати, регулярно чистите аппарат.

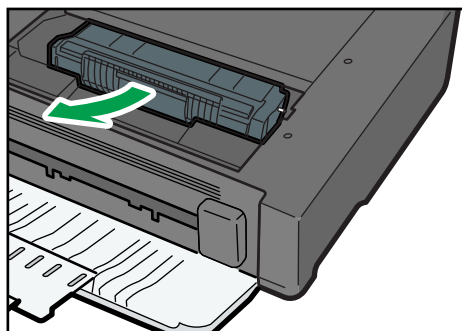
Протирайте внешнюю часть сухой мягкой тканью. Если сухого протирания недостаточно, протрите мягкой тканью, намоченной, а затем хорошо отжатой. Если пятно или глубоко въевшиеся загрязнения удалить все же не удастся, воспользуйтесь нейтральным моющим средством, а затем протрите хорошо отжатой влажной тканью и дайте просохнуть.

★ Важно

- Во избежание деформации, обесцвечивания или растрескивания не применяйте летучие вещества типа бензина или растворителя; не распыляйте вблизи аппарата аэрозоль против насекомых.
- Пыль и загрязнения на внутренних компонентах аппарата удаляйте чистой сухой тканью.
- Следует, по крайней мере, один раз в году вынимать вилку из розетки. Перед повторным включением очистите с вилки и розетки всю пыль и грязь. Скопление пыли и грязи вызывает опасность пожара.
- Не допускайте попадания внутрь аппарата скрепок, скобок и других мелких предметов.

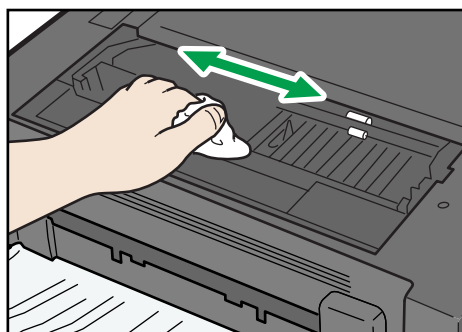
Очистка внутренних компонентов аппарата

1. Откройте служебную крышку.
2. Удерживая защелки картриджа печати, вытяните его из аппарата.



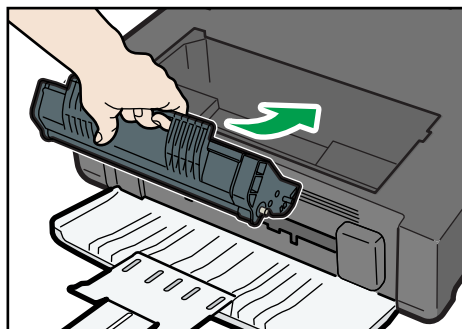
CHZ013

3. Протрите внутренние компоненты аппарата тканью.



CHZ028

4. Удерживая захваты картриджа, вставьте его в аппарат до упора.



CHZ017

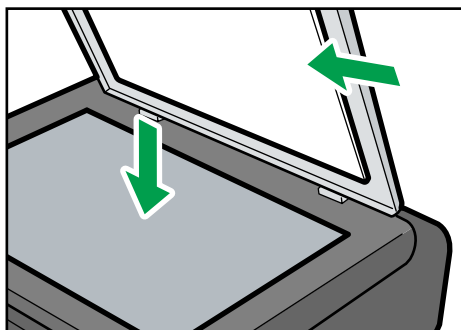
5. Закройте служебную крышку.

Очистка стекла экспонирования

1. Поднимите крышку стекла экспонирования.

Будьте осторожны, не поднимайте крышку стекла экспонирования за входной лоток: возможно повреждение лотка.

2. Очистите участки, обозначенные стрелками, мягкой влажной тканью; затем протрите эти участки сухой тканью, чтобы удалить оставшуюся влагу.



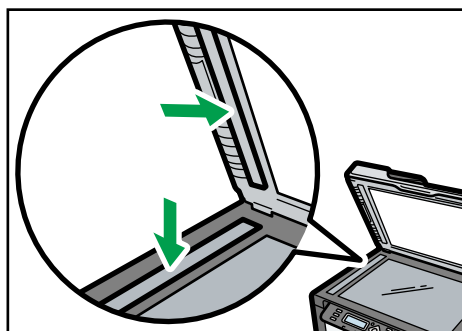
CHZ020

Очистка устройства автоматической подачи документов

1. Поднимите АПД.

Будьте осторожны, не поднимайте устройство АПД за входной лоток, иначе можно повредить лоток.

2. Очистите участки, обозначенные стрелками, мягкой влажной тканью; затем протрите эти участки сухой тканью, чтобы удалить оставшуюся влагу.



CH2021

10. Устранение неполадок

Распространенные неполадки

В этом разделе описан процесс устранения распространенных неполадок, которые могут происходить при эксплуатации аппарата.

Проблема	Возможная причина	Способ устранения
Аппарат не включается.	Неправильно подсоединен шнур питания.	<ul style="list-style-type: none">• Убедитесь, что вилка кабеля питания плотно вставлена в розетку.• Проверьте, исправна ли розетка электропитания, подключив к ней другое устройство.
Страницы не печатаются.	<ul style="list-style-type: none">• Неправильно подсоединен кабель USB.• Закрыта передняя крышка.	<ul style="list-style-type: none">• Заново подключите кабель USB.• Откройте переднюю крышку и вытяните удлинитель лотка.
Слышен непонятный шум.	Неправильно установлены расходные материалы.	Проверьте, правильно ли установлены расходные материалы.


↓ Примечание

- Если какую-либо из этих неисправностей устранить не удастся, отключите питание, отсоедините шнур питания и свяжитесь с обслуживающим вас торговым или сервисным представителем.

Неполадки, связанные с подачей бумаги

Если аппарат работает, но бумага не подается, или неоднократно происходит замятие бумаги, проверьте состояние аппарата и бумаги.

Проблема	Способ устранения
Бумага подается неравномерно.	<ul style="list-style-type: none"> • Применяйте пригодную для использования бумагу. См. стр. 15 "Пригодная для использования бумага". • Правильно загружайте бумагу, должным образом корректируя положение направляющих. См. стр. 20 "Загрузка бумаги". • Если бумага свернулась, расправьте ее. • Извлеките бумагу из лотка и пролистайте. Затем переверните бумагу и снова уложите ее в лоток.
Часто происходят случаи замятия бумаги.	<ul style="list-style-type: none"> • Если между краями бумаги и направляющими имеются просветы, устраните их, переместив направляющие. • При двухсторонней печати избегайте распечатывания изображений с обширными цветными участками, требующими большого количества тонера. • Применяйте пригодную для использования бумагу. См. стр. 15 "Пригодная для использования бумага". • Загружайте бумагу стопками, по высоте не превышающими отметки на направляющих.
За одну операцию подается несколько листов бумаги.	<ul style="list-style-type: none"> • Перед загрузкой пролистайте бумагу. Выровняйте края листов в стопке, слегка постучав ей по плоской поверхности (например, по столу). • Проследите за тем, чтобы направляющие для бумаги были правильно расположены. • Применяйте пригодную для использования бумагу. См. стр. 15 "Пригодная для использования бумага". • Загружайте бумагу стопками, по высоте не превышающими отметки на направляющих. • Следите за тем, чтобы бумагу не добавляли в лоток до тех пор, пока она не будет израсходована. Добавляйте бумагу, только если ее больше не осталось в лотке.

Проблема	Способ устранения
На бумаге образуются складки.	<ul style="list-style-type: none"> • Влажная бумага. Используйте правильно хранившуюся бумагу. См. стр. 15 "Пригодная для использования бумага". • Бумага слишком тонкая. См. стр. 15 "Пригодная для использования бумага". • Если между краями бумаги и направляющими имеются просветы, устраните их, переместив направляющие.
Бумага, используемая для распечатывания, скручена.	<ul style="list-style-type: none"> • Извлеките бумагу из лотка, переверните и загрузите повторно. • Влажная бумага. Используйте правильно хранившуюся бумагу. См. стр. 15 "Пригодная для использования бумага".
Изображения печатаются на страницах диагонально.  CER091	Если между краями бумаги и направляющими имеются просветы, устраните их, переместив направляющие.

Извлечение бумаги, замятой при распечатывании

10

★ Важно

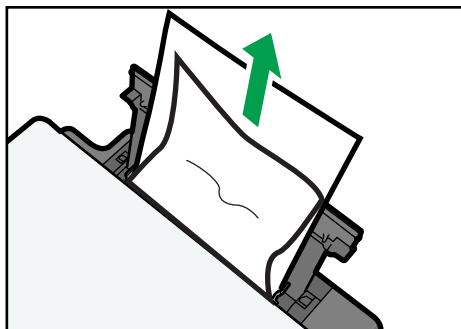
- Замятая бумага может быть покрыта тонером. Будьте осторожны и следите за тем, чтобы тонер не попал вам на руки или на одежду.
- Тонер на оттисках, сделанных сразу после устранения замятия бумаги, может плохо проникать в структуру бумаги и оставлять пятна. Сделайте несколько пробных оттисков до исчезновения пятен.
- Не прикладывайте чрезмерных усилий при удалении бумаги: она может порваться. Оставшиеся в аппарате обрывки бумаги станут причиной последующих случаев нарушения подачи и, возможно, повреждения аппарата.
- Замятие бумаги может привести к потере страниц. Проверьте задание на печать на предмет пропущенных страниц и повторно распечатайте страницы, которые не были напечатаны.

Если бумага в аппарате замята

★ Важно

- Так как область возле направляющей сильно нагревается, подождите, пока она остынет, прежде чем проверять наличие замятой бумаги.

1. Аккуратно извлеките замятую бумагу.

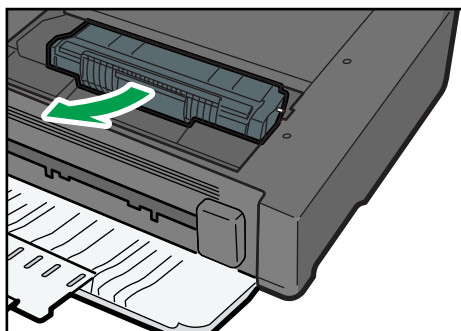


CHZ024

Если вы не можете найти замятую бумагу, загляните внутрь аппарата.

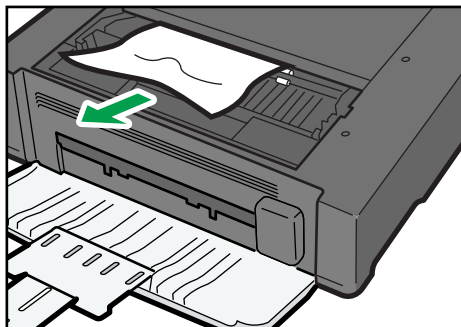
2. Откройте служебную крышку.

3. Удерживая защелки картриджа печати, вытяните его из аппарата.

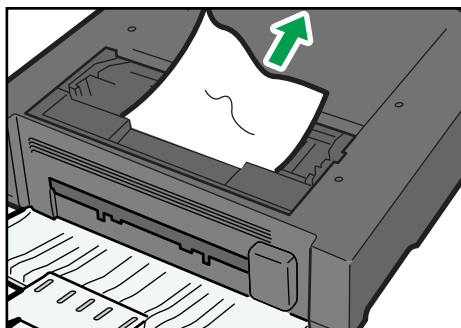


CHZ013

4. Извлеките замятую бумагу, держа ее за оба края. Будьте осторожны и следите за тем, чтобы тонерный порошок не попал вам на руки или на одежду.

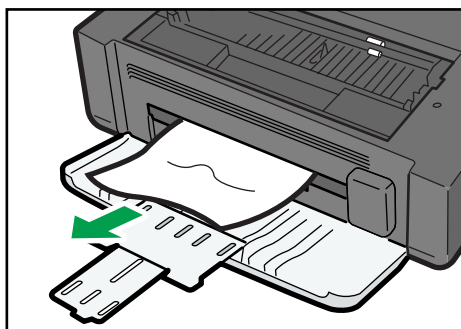


CHZ015



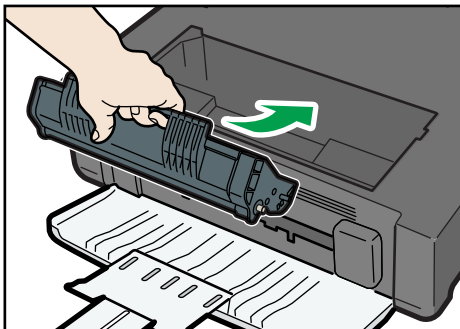
CHZ025

5. Если удалить замятую бумагу через главный блок трудно, удалите ее со стороны выходного лотка.



CHZ026

6. Удерживая захваты картриджа, вставьте его в аппарат до упора.

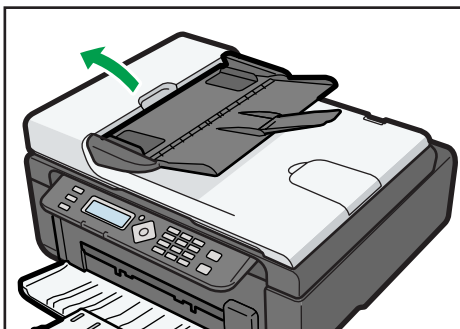


CHZ017

7. Закройте служебную крышку.

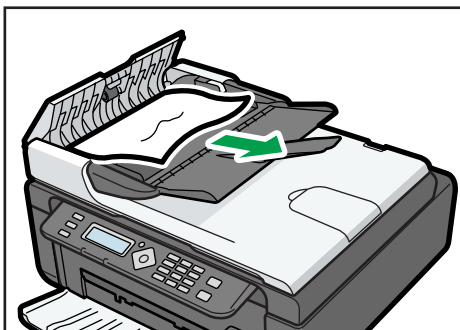
Удаление бумаги, замятой при сканировании

1. Откройте крышку устройства АПД.



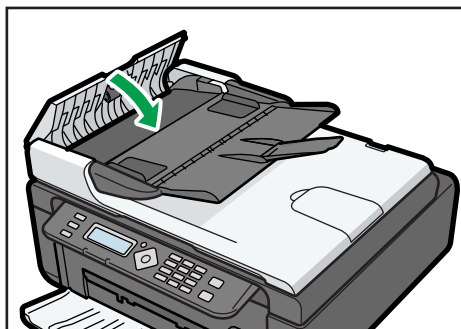
CHZ018

2. Осторожно потянув замятый оригинал, извлеките его. Будьте осторожны: если потянуть слишком сильно, оригинал может порваться.



CHZ014

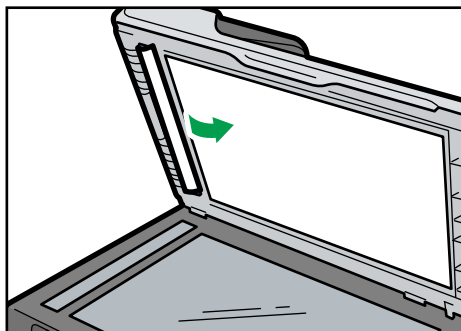
3. Закройте крышку АПД.



CHZ019

4. Поднимите устройство АПД и, если внутри него остался замятый оригинал, осторожно извлеките его.

Будьте осторожны, не поднимайте устройство АПД за входной лоток, иначе можно повредить лоток.



CHZ022

5. Закройте АПД.

Неудовлетворительное качество печати

Проверка состояния аппарата

При возникновении неполадок, связанных с качеством печати, прежде всего проверьте состояние аппарата.

Возможные причины	Способ устранения
Имеется неполадка, связанная с расположением аппарата.	Проследите за тем, чтобы аппарат находился на горизонтальной поверхности. Размещайте аппарат так, чтобы он не подвергался вибрации или толчкам.
Использование бумаги, на применение которой аппарат не рассчитан.	Убедитесь в том, что используется бумага, на применение которой аппарат рассчитан. См. стр. 15 "Пригодная для использования бумага".
Ошибочная настройка типа бумаги.	Убедитесь, что параметр типа бумаги в принтере совпадает с типом загруженной бумаги. См. стр. 15 "Пригодная для использования бумага".
Используется картридж печати, выпущенный сторонним производителем.	Использование выпущенных сторонними производителями картриджами приводит к снижению качества печати и может вызвать неисправность. Используйте только картриджи, изготовленные производителем аппарата. См. стр. 136 "Расходные материалы".
Используется картридж печати, срок годности которого истек.	Картриджи следует вскрывать до истечения срока годности и использовать в течение шести месяцев с момента вскрытия.
Аппарат загрязнен.	См. стр. 103 "Техническое обслуживание аппарата", и необходима очистка аппарата.

Неполадки, связанные с печатью

Проблема	Способ устранения
Произошла ошибка.	<p>Если ошибка происходит во время распечатывания, измените настройки компьютера или драйвера принтера.</p> <ul style="list-style-type: none"> • Проверьте, что наименование значка принтера не превышает 32 буквенно-цифровых символа. Если превышает, сократите его. • Проверьте, запущены ли другие приложения. Закройте остальные приложения (они могут создавать помехи в процессе распечатывания). Если неполадку устранить не удалось, закройте также ненужные процессы. • Проверьте, установлена ли новейшая версия драйвера принтера.
Задание печати отменено.	<ul style="list-style-type: none"> • Установите более длительный тайм-аута ввода-вывода по сравнению с существующим.
Значительная задержка между командой начала печати и фактическим началом печати.	<ul style="list-style-type: none"> • Время обработки зависит от объема данных. Для обработки данных большого объема, таких как документы с большим количеством графических изображений, потребуется большее количество времени. Подождите немного. • Чтобы ускорить распечатывание, уменьшите разрешение с помощью драйвера принтера.
Весь отпечаток смазанный.	<ul style="list-style-type: none"> • Влажная бумага. Используйте правильно хранившуюся бумагу. См. стр. 15 "Пригодная для использования бумага". • При активации функции [Экономия тонера] плотность печати, как правило, снижается. • Возможно образование конденсата. При резкой смене температуры или влажности приступайте к эксплуатации аппарата не сразу, а после некоторой "акклиматизации".


Проблема	Способ устранения
<p>Невозможна корректная печать при использовании определенного приложения, или невозможна корректная печать данных рисунка.</p> <p>Некоторые символы не печатаются или печатаются блекло.</p>	<ul style="list-style-type: none"> Измените параметры качества печати.

Расположение распечатываемого изображения на бумаге не соответствует его расположению на экране монитора

Если расположение элементов распечатываемого изображения на бумаге не соответствует их расположению на экране монитора, возможна одна из следующих причин.

Возможные причины	Способ устранения
Не настроены параметры макета страницы.	Проверьте, правильно ли настроены параметры макета страницы для данного приложения.
Настройка формата бумаги не соответствует формату фактически загруженной бумаги.	Проследите за тем, чтобы формат бумаги, указанный в диалоговом окне свойств принтера, соответствовал формату фактически загруженной бумаги.

Неполадки, связанные с копированием

Проблема	Способ устранения
При копировании печатаются пустые страницы.	Перепутаны лицевая и оборотная стороны оригинала. См. стр. 26 "Размещение оригиналов".
Копируемые страницы слишком темные или светлые.	Отрегулируйте плотность изображения.
Скопированные страницы выглядят иначе, чем оригиналы.	Выберите режим сканирования, соответствующий типу оригинала.
При копировании фотографий появляются черные пятна.	Возможно, оригинал прилип к стеклу экспонирования из-за высокой влажности. Поместите оригинал на стекло экспонирования, а затем сверху положите два - три листа белой бумаги. Не закрывайте крышку стекла экспонирования при копировании.
Воспроизводятся муаровые разводы. 	Вероятно, оригинал содержит участки с большим количеством линий или точек. Устранить появление муаровых разводов можно, переключая уровень качества изображения между значениями [Фото] и [Текст/Фото].
Бумага, используемая для распечатывания фотокопий, загрязнена.	<ul style="list-style-type: none"> Слишком высокая плотность изображения. Отрегулируйте плотность изображения. На поверхности оттисков имеется непросохший тонер. Не прикасайтесь к поверхности отпечатанных изображений сразу после копирования. Снимайте распечатанные страницы по одной, стараясь не прикасаться к отпечатанному изображению. Часть отсканированного изображения выглядит грязной. Прежде чем помещать оригиналы на стекло экспонирования, дождитесь, пока тонер или маркер просохнет.

Проблема	Способ устранения
При использовании стекла экспонирования область печати на копии смещена по сравнению с оригиналом.	Поместите оригинал копируемой стороной вниз, выровняйте его по заднему левому углу и плотно прижмите к стеклу экспонирования.

Неполадки, связанные со сканированием

Проблема	Способ устранения
Отсканированное изображение грязное.	<ul style="list-style-type: none"> • Часть отсканированного изображения выглядит грязной. • Прежде чем помещать оригиналы на стекло экспонирования, дождитесь, пока тонер или маркер просохнет.
Изображение искажено или расположено не там, где требуется.	Во время сканирования оригинал был сдвинут. Не сдвигайте оригинал во время сканирования.
Отсканированное изображение перевернуто.	При отправке была отсканирована обратная сторона документа. Поместите оригинал с правильной ориентацией. См. стр. 26 "Размещение оригиналов".
Отсканированные страницы пустые.	Перепутаны лицевая и оборотная стороны оригинала.
Отсканированное изображение слишком темное или светлое.	Отрегулируйте плотность изображения.

Неполадки, связанные с функцией факса

Если в журнале факса или в отчете о состоянии передачи появляется код ошибки

В следующей таблице приведено значение кодов ошибок, которые могут появиться в графе "Статус" журнала факса или отчета о состоянии передачи, а также описаны действия, которые следует предпринимать при появлении того или иного кода ошибки.

Отчет о передаче

Код ошибки	Способ устранения
Err: 1)	<p>Телефонная линия неправильно подсоединена. Передача факсимильного сообщения не была успешно завершена. Возникла неполадка, связанная с передачей или приемом.</p> <ul style="list-style-type: none"> • Убедитесь в том, что кабель телефонной линии правильно подключен к аппарату. • Отсоедините кабель телефонной линии от аппарата и подсоедините к стандартному телефонному аппарату. Убедитесь в том, что с помощью телефонного аппарата можно вести телефонные переговоры. Если разговаривать по телефону невозможно, обратитесь в обслуживающую вас телефонную компанию. • Если проблема не устраняется, обратитесь к торговому агенту или в сервисный центр. <p>Невозможно определить гудок в линии.</p> <ul style="list-style-type: none"> • Установите для параметра [Ожидание гудка] значение [Не ждать].

Код ошибки	Способ устранения
Err:2) Err:3) Err:4)	<p>Набор номера при попытке отправки факсимильных сообщений завершился неудачей.</p> <ul style="list-style-type: none"> • Убедитесь в том, что номер факса указан правильно. • Убедитесь в том, что в качестве адресата указан факсимильный аппарат. • Убедитесь в том, что телефонная линия не занята. • Возможно, понадобится ввести паузу между набираемыми цифрами. Нажмите клавишу [Копия удостоверения личности/Без снятия трубки] после, к примеру, кода региона. • Убедитесь в том, что параметры [АТС/ОАТС] в разделе [Функции факса] соответствуют условиям подключения аппарата к телефонной линии. См. стр. 84 "Параметры функции факса".
Err:5)	<p>Во время отправки факсимильного сообщения или при сканировании оригинала была нажата клавиша [Сброс/Стоп]. Повторите отправление факсимильного сообщения. Если ошибка повторяется даже в том случае, если нажатие клавиши [Сброс/Стоп] не происходит, обратитесь к представителю сервисной организации.</p>

Журнал факса

Код ошибки	Причина	Способ устранения
0001	Факсимильный аппарат на стороне получателя не совместим со стандартом G3.	Выберите скорость передачи, на которой может работать факсимильный аппарат получателя, и повторите отправление факсимильного сообщения.
0071	Память переполнена.	Выполните печать, отправление факсимильного сообщения или удалите задание из памяти.

Код ошибки	Причина	Способ устранения
0080	Факсимильный аппарат на стороне получателя не отвечает в течение 35 секунд.	Повторите отправку факсимильного сообщения. Свяжитесь с получателем и предложите ему проверить исправность факсимильного аппарата. Чтобы отправить факсимильное сообщение в другую страну, введите паузу перед номером факса (телефона) получателя.
008D	В факсимильном аппарате получателя закончилась бумага.	Свяжитесь с получателем и предложите ему загрузить бумагу в аппарат.
00A0	Отправка факсимильного сообщения была отменена в ручном режиме.	Повторите отправку факсимильного сообщения.
00A1	Оригинал замят.	Удалите замятый оригинал.
00FF	Повторный набор номера завершился неудачно.	Убедитесь в том, что номер факса получателя указан правильно; проверьте правильность подсоединения к телефонной линии.

Если происходят другие неполадки

В следующей таблице описано устранение неполадок, возникновение которых не сопровождается кодом ошибки.

Проблема	Способ устранения
Невозможно отправлять факсимильные сообщения.	Подтвердите код ошибки и выполните соответствующую процедуру для устранения неполадки.
Невозможно получать факсимильные сообщения, хотя отправлять их можно.	<ul style="list-style-type: none"> • Картридж пуст. Замените картридж печати. См. стр. 103 "Замена картриджа печати". • Во входном лотке нет бумаги. Загрузите бумагу во входной лоток. См. стр. 20 "Загрузка бумаги". • Если для приема факсимильных сообщений установлен ручной режим, то принимать факсимильные сообщения необходимо в ручном режиме. См. стр. 76 "Получение факсимильного сообщения".

Проблема	Способ устранения
Невозможно распечатывать принятые факсимильные сообщения.	<ul style="list-style-type: none"> • Во входном лотке нет бумаги. Загрузите бумагу во входной лоток. См. стр. 20 "Загрузка бумаги". • Во входном лотке нет бумаги соответствующего формата. Загрузите во входной лоток бумагу соответствующего формата.
Отправляемые вами факсимильные сообщения выглядят запятанными или грязными.	<ul style="list-style-type: none"> • Стекло экспонирования или АПД загрязнены. См. стр. 108 "Очистка устройства автоматической подачи документов". • Прежде чем помещать оригиналы на стекло экспонирования, дождитесь, пока тонер или маркер просохнет.
Отправленное вами факсимильное сообщение при получении не содержит изображения.	При отправке была отсканирована обратная сторона документа. Поместите оригинал с правильной ориентацией. См. стр. 26 "Размещение оригиналов".
Возможно появление грязных пятен или просвечивание изображения с обратной стороны листа сквозь документ, распечатанный получателем.	Слишком высокая плотность изображения. Отрегулируйте плотность изображения.
Набор номера при попытке отправки факсимильных сообщений завершился неудачей.	Подтвердите код ошибки и выполните соответствующую процедуру для устранения неполадки.

Сообщения об ошибках и состоянии, появляющиеся на панели управления

Сообщения, появляющиеся на экране

Сообщение	Причины	Решения
Замятие: станд.лот. Нет бумаги	Замятие бумаги в лотке для бумаги. Во входном лотке закончилась бумага.	<ul style="list-style-type: none"> Извлеките замятую бумагу. См. стр. 103 "Техническое обслуживание аппарата". Загрузите бумагу во входной лоток. См. стр. 20 "Загрузка бумаги".
Замят.:Внут./ Снаружи	В аппарате замята бумага.	<ul style="list-style-type: none"> Извлеките замятую бумагу. См. стр. 110 "Неполадки, связанные с подачей бумаги".
Замятие: АПД Откр.крыш.,удал.бу м.	Внутри устройства АПД замят оригинал.	<ul style="list-style-type: none"> Извлеките замятые оригиналы и установите их снова. См. стр. 110 "Неполадки, связанные с подачей бумаги". Проверьте, пригодны ли оригиналы для сканирования. См. стр. 26 "Размещение оригиналов".
Устан.прав.разм.бу м. Нажм. Пуск или Стоп	Бумага для копирования, распечатывания факсимильных сообщений или автоматически формируемых отчетов не загружена.	Загрузите бумагу соответствующего формата.
Устан.прав.разм.бу м. Для печати нажм.Пуск	Бумага для распечатывания факсимильных сообщений или автоматически формируемых отчетов не загружена.	Загрузите бумагу формата А4 или Letter во входной лоток.
Крышка открыта	Крышка открыта.	Полностью закройте служебную крышку.

Сообщение	Причины	Решения
Переполнение памяти Нажм. Пуск или Стоп	Память в процессе работы по сортировке копий заполнена.	Если предстоит отсканировать еще несколько оригиналов, рекомендуется приступить к распечатыванию немедленно, а оставшиеся оригиналы отсканировать отдельно. Если подача сканируемых оригиналов осуществляется из устройства АПД, извлеките оставшиеся страницы из устройства АПД.
Невозм. печат. факс Измените формат бум.	Бумага соответствующего формата для распечатывания факсимильных сообщений не загружена.	Загрузите бумагу формата А4 или Letter во входной лоток.
Печать невозможна Откр.переднюю крышку	Закрыта передняя крышка.	Полностью откройте переднюю крышку.
Невоз.печатать отчет Измените формат бум.	Бумага соответствующего формата для распечатывания автоматически формируемых отчетов не загружена.	Загрузите бумагу формата А4 или Letter во входной лоток.
Нет тонера Картридж печати	В аппарате закончился тонер.	Замените картридж печати. См. стр. 103 "Замена картриджа печати".
Тонер почти пуст Картридж печати	Картридж с тонером почти пуст.	Подготовьте новый картридж для печати.
Без снятия трубки	Аппарат продолжительное время находится в состоянии "снятой трубки".	Нажмите клавишу [Копия удостоверения личности/Без снятия трубки].

Сообщение	Причины	Решения
<p>Соединение неудачно</p> <p>Набор не удался</p> <p>Ошиб. соед.при передачи</p> <p>Ошибка соед.при приеме</p>	<p>Неправильно подключен кабель телефонной линии.</p>	<ul style="list-style-type: none"> • Убедитесь в том, что кабель телефонной линии правильно подключен к аппарату. • Отсоедините кабель телефонной линии от аппарата и подсоедините к стандартному телефонному аппарату. Убедитесь в том, что с помощью телефонного аппарата можно вести телефонные переговоры. Если разговаривать по телефону невозможно, обратитесь в обслуживающую вас телефонную компанию.
<p>Переполнение памяти</p>	<p>При сохранении факсимильного сообщения перед отправкой память аппарата оказалась заполненной.</p>	<p>Повторите отправку документа частями, более мелкими факсимильными сообщениями, или установите более низкое разрешение.</p>
<p>Перепл.пам.при пер.</p>	<p>С помощью аппарата не удалось распечатать полученное факсимильное сообщение, или вместимость памяти аппарата достигла предела во время получения факсимильного сообщения из-за его большой величины.</p>	<p>Размер факсимильного сообщения был слишком большим. Предложите отправителю отправить документ частями, более мелкими факсимильными сообщениями, или установить более низкое разрешение.</p>
<p>Потеря дан.из памяти</p>	<p>Данные, хранившиеся в памяти, удалены в результате сбоя.</p>	<p>Отображается сообщение Отчет о сбое питания и происходит автоматическое восстановление после ошибки.</p>

Сообщение	Причины	Решения
Отменить печать Таймаут ввода/ вывода	Период тайм-аута, указанный с помощью параметра [Тайм-аут ввода/вывода], истек из-за того, что распечатывание часто прерывается передачей данных с других портов, или из-за того, что объем данных для печати слишком велик и требует длительной обработки.	Установите для параметра [Таймаут ввода/вывода] более длительный срок по сравнению с существующим. Подробные сведения см. стр. 98 "Параметры функции принтера".
Печать невозможна Переполнение памяти	Объем данных слишком велик или их структура слишком сложна для распечатывания.	Выберите вариант [600 x 600 т/д] в разделе [Разрешение], чтобы уменьшить объем данных. Подробные сведения см. в справке драйвера принтера.
Несовпадение размера бум. Нажм. Пуск или Стоп	Установленный формат бумаги отличается от фактического формата.	Нажмите клавишу [Пуск], чтобы начать печать, или клавишу [Сброс/Стоп], чтобы отменить задание.
Несовпадение типа бумаги Нажм. Пуск или Стоп	Установленный тип бумаги отличается от фактического типа бумаги.	Нажмите клавишу [Пуск], чтобы начать печать, или клавишу [Сброс/Стоп], чтобы отменить задание.
Сканир. (USB)прервано	Кабель USB отсоединился во время сканирования с помощью компьютера.	Подсоедините кабель USB должным образом, затем повторите операцию.
Переп.пам.здн.факс а	Количество заданий факса, содержащихся в памяти (неотправленные или нераспечатанные факсимильные сообщения) достигло максимума, поэтому новое задание сохранить невозможно.	Подождите, пока незавершенные задания по передаче или распечатыванию будут выполнены.
Нет адресата	Не удалось отправить факсимильное сообщение.	Убедитесь в том, что в качестве адресата указан факсимильный аппарат.

Сообщение	Причины	Решения
Номера не совпадают	Не удалось отправить факсимильное сообщение.	Убедитесь в том, что номер факса указан правильно.
Копир. невозможно Измените формат бум.	Бумага приемлемого формата для выполнения копий не загружена.	Загрузите бумагу соответствующего формата.

Сообщения об ошибках и состоянии, отображаемые в окне приложения Smart Organizing Monitor

Сообщение	Причины	Решения
Выключено питание принтера (Ошибка связи)	<ul style="list-style-type: none"> • Шнур питания не подсоединен к аппарату. • Питание аппарата не включено. • Не подсоединен кабель USB. 	<ul style="list-style-type: none"> • Проверьте шнур питания принтера. • Убедитесь в том, что питание принтера включено. • Проверьте, правильно ли подключен кабель USB.
Нет бумаги/ Замятие	Во входной лоток аппарата не загружена бумага, или произошло замятие бумаги.	<p>Если бумага не загружена, загрузите бумагу во входной лоток. Сведения о загрузке бумаги см. в стр. 20 "Загрузка бумаги".</p> <p>Если в аппарате замята бумага, удалите ее. Дополнительные сведения об удалении замятой бумаги см. стр. 110 "Неполадки, связанные с подачей бумаги".</p>
Несовпадение размера бум.	Параметры формата бумаги, указанные с помощью панели управления аппарата, не соответствуют этим параметрам, установленным с помощью драйвера принтера.	Подробные сведения об установке параметров бумаги с помощью панели управления аппарата см. стр. 20 "Загрузка бумаги". Сведения об изменении параметров формата бумаги с помощью драйвера принтера см. в справке драйвера принтера.
Несовпадение типа бумаги	Параметры типа бумаги, указанные с помощью панели управления аппарата, не соответствуют этим параметрам, установленным с помощью драйвера принтера.	Сведения об установке параметров типа бумаги с помощью панели управления аппарата см. стр. 20 "Загрузка бумаги". Сведения об установке параметров типа бумаги с помощью драйвера принтера см. в справке драйвера принтера.

Сообщение	Причины	Решения
Переполнение памяти	Объем данных слишком велик или их структура слишком сложна для распечатывания.	Выберите вариант [600 x 600 т/д] в разделе [Разреш:], чтобы уменьшить объем данных. Для получения подробной информации см. справку драйвера принтера.
Закрыта передняя крышка	Закрыта передняя крышка.	Полностью откройте переднюю крышку.

Сообщения о состоянии картриджа печати

Сообщение	Причины	Решения
Тонер почти пуст	Картридж с тонером почти пуст.	Подготовьте новый картридж для печати.
Нет тонера	В аппарате закончился тонер.	Замените картридж печати. См. стр. 103 "Замена картриджа печати".

11. Приложение

Примечания по поводу тонера

- При использовании тонера, изготовленного сторонним производителем, правильная работа аппарата не гарантируется.
- При некоторых условиях печати на принтере невозможно отпечатать столько листов, сколько указано в разделе технических характеристик.
- При первоначальном включении аппарата используйте картридж печати, прилагаемый к аппарату. Если не использовать этот картридж при первоначальном включении аппарата, возможны следующие неполадки:
 - Перед израсходованием тонера будет отображено сообщение "Нет тонера".
 - Сообщение "Нет тонера" отображено не будет, но отпечатываемые изображения неожиданно станут бледными или размытыми.
- После замены картриджа печати на новый не забудьте сбросить счетчик картриджа. Подробные сведения о сбросе счетчика тонера см. стр. 104 "Переустановка счетчика тонера". Переустановить счетчик картриджа можно только при отображении изображения "Нет тонера". Если счетчик картриджа необходимо сбросить до отображения сообщения "Нет тонера", обратитесь к представителю сервисной организации.
- Чтобы продолжать печать после отображения сообщения "Нет тонера", установите для параметра [Дейст. по оконч.тон.] значение [Продолж.печ.]. Однако неполадки, которые могут возникнуть в результате использования этой настройки, не покрываются гарантией производителя, поэтому использовать ее следует с осторожностью. Сведения о параметре [Дейст. по оконч.тон.] см. стр. 91 "Параметры системы".
- Если для параметра [Дейст. по оконч.тон.] сначала было установлено значение [Продолж.печ.], а затем [Остан.печ.], обязательно установите новый картридж печати. Если установлен бывший в употреблении картридж, возникнет несоответствие между отображаемым и фактическим уровнем тонера, и режим отображения сообщения "Нет тонера" будет нарушен.
- При отображении сообщения "Нет тонера" учитывается срок службы фотопроводника, встроенного в картридж принтера. Если фотопроводник выйдет из строя раньше, чем закончится тонер, будет отображено сообщение "Нет тонера".

Перемещение и транспортировка принтера

В этом разделе описаны меры предосторожности, которые необходимо соблюдать при перемещении аппарата как на небольшое, так и на значительное расстояние.

При перемещении аппарата на дальнее расстояние упакуйте его в заводскую упаковку.

★ Важно

- Перед транспортировкой аппарата не забудьте отсоединить от него все кабели.
- Аппарат относится к прецизионным техническим устройствам. При перемещении обращайтесь с ним аккуратно.
- Перемещайте аппарат только в горизонтальном положении. Будьте особенно бдительны при перемещении аппарата по лестнице вверх или вниз.
- Не вынимайте картридж печати при переноске аппарата.
- Во время переноски держите аппарат строго горизонтально. Перемещайте аппарат плавно, чтобы не рассыпать тонер.

1. Обязательно проверьте следующее:

- Выключатель электропитания выключен.
- Шнур питания выключен из розетки.
- Все остальные кабели отсоединены от аппарата.

2. Поднимать аппарат следует, держась за встроенные ручки по обе стороны аппарата; перемещайте его в горизонтальном положении до места установки.

↓ Примечание

- Если предстоит переместить аппарат на значительное расстояние, хорошо упакуйте его. Нельзя допускать опрокидывания или наклона аппарата во время перемещения.
- Если аппарат держать не в горизонтальном положении во время перемещения, тонер может рассыпаться внутри.
- За дополнительной информацией по поводу перемещения машины обращайтесь к торговому представителю или в сервисный центр.

Утилизация

По вопросам утилизации данного аппарата проконсультируйтесь с торговым или сервисным представителем.

Куда обращаться

Чтобы получить дополнительные сведения, не приведенные в настоящем руководстве, или запросить сведения по вопросам, не освещенным в прилагаемых к аппарату руководствах, свяжитесь с торговым или сервисным представителем.

Расходные материалы

Картридж для печати

Картридж для печати	Среднее количество страниц, которое можно распечатать с помощью одного картриджа * 1
Черный	2 000 страниц

* 1 При расчете количества печатаемых страниц следует исходить из страниц, отвечающих требованиям ISO/IEC 19752, с плотностью изображения, определенной как заводские настройки по умолчанию. ISO/IEC 19752 - это международный стандарт для определения количества печатных страниц, который установлен Международной организацией по стандартизации.

↓ Примечание

- Если картридж печати не заменить до израсходования тонера, печать будет невозможна. Для упрощения замены рекомендуется приобрести и иметь в запасе дополнительные картриджи печати.
- Фактическое количество страниц, которое можно распечатать, меняется в зависимости от размеров и плотности изображений, количества страниц, которое печатается за один раз, от типа и формата бумаги, а также от условий окружающей среды, например от температуры и влажности.
- Может потребоваться более частая, чем это указано выше, замена картриджей для печати, из-за его ухудшения по мере использования.
- Картриджи печати не покрываются гарантией. Тем не менее, при возникновении проблемы обратитесь в магазин, где приобрели их.
- С помощью картриджа печати можно отпечатать примерно 500 страниц.
- В описываемом аппарате периодически выполняется очистка. Во время очистки тонер используется для сохранения должного качества печати.

Технические характеристики аппарата

В этом разделе перечислены технические характеристики аппарата.

Технические характеристики основных функций

Конфигурация

Настольный

Способ печати

Лазерная электростатическая передача

Максимальные размеры бумаги для сканирования с помощью стекла экспонирования

216 × 297 мм (8,5 × 11,7 дюйма)

Максимальные размеры бумаги для сканирования с помощью устройства АПД

216 × 297 мм (8,5 × 11,7 дюйма)

Максимальный размер бумаги для распечатывания

216 × 297 мм (8,5 × 11,7 дюйма)

Время прогрева

Менее 25 секунд (23 °C, 71,6 °F)

Форматы бумаги

A4, 8 1/2 × 11 дюймов (Letter), B5, 5 1/2 × 8 1/2 дюймов (Half Letter), 7 1/4 × 10 1/2 дюймов (Executive), A5, A6, B6, 16K (197 × 273 мм), 16K (195 × 270 мм), 16K (184 × 260 мм), нестандартный формат бумаги

↓ Примечание

- Следующие форматы бумаги можно использовать в качестве нестандартных:
 - Порядка 90-216 мм (3,6-8,5 дюйма) в ширину
 - Порядка 148-297 мм (5,8-11,7 дюйма) в длину

Тип бумаги

Обычная бумага (65-104 г/м² (20-24 фунтов)), восстановленная бумага (65-104 г/м² (20-24 фунтов)), тонкая бумага (60-64 г/м² (16 фунтов)), плотная бумага (105 г/м² (28 фунтов))

Емкость выходного лотка

10 листов (80 г/м², 20 фунтов.)

Емкость входного лотка

50 листов (80 г/м², 20 фунтов.)


Емкость устройства АПД


15 листов (80 г/м², 20 фунтов.)

Память

32 Мб

Требования к электропитанию

 **Регион А** (главным образом страны Европы и Азии)
220-240 В, 4 А, 50/60 Гц

 **Регион Б** (главным образом страны Северной Америки)
120 В, 8 А, 60 Гц

Потребление энергии

- Максимальная потребляемая мощность
70 Вт
- Режим энергосбережения 1
60 Вт или менее
- Режим энергосбережения 2
5 Вт или менее

Размеры аппарата (ширина × глубина × высота)

402 × 412 × 205 мм (15,8 × 16,2 × 8,1 дюймов)

Масса (аппарат вместе с расходными материалами)

Не более 9,0 кг (19,9 фунта)

Технические характеристики функции принтера

Скорость печати

13 страниц в минуту (A4/Letter)

Разрешение

600 × 600 т/д (максимум: 1200 × 600 т/д)

Скорость выхода первого отпечатка

Не более 13 секунд (от начала получения данных до окончания печати полученного)

Интерфейс

USB 2.0

Язык принтера

DDST

Технические характеристики функции копира

Максимальное разрешение (сканирование и печать)

- Стекло экспонирования
Сканирование: 600 × 600 точек на дюйм
Печать: 600 × 600 точек на дюйм
- АПД
Сканирование: 600 × 300 точек на дюйм
Печать: 600 × 600 точек на дюйм



Время выполнения первой копии (A4/Letter, при 23 °C, 71,6 °F)

32 секунд или менее

Скорость многостраничного копирования

13 страниц в минуту

Масштаб репродуцирования

- Фиксированный коэффициент:
 -  **Регион А** (главным образом страны Европы и Азии)
50%, 71%, 82%, 93%, 122%, 141%, 200%
 -  **Регион Б** (главным образом страны Северной Америки)
50%, 65%, 78%, 93%, 129%, 155%, 200%
- Коэффициент масштабирования:
От 25 до 400 %

Количество копий

99

Технические характеристики функции сканера

Максимальная область сканирования (по горизонтали × по вертикали)

- Стекло экспонирования
216 × 297 мм (8,5 × 11,7 дюймов)
- АПД
216 × 297 мм (8,5 × 11,7 дюймов)

Максимальное разрешение при сканировании с помощью компьютера (технология TWAIN)

- Стекло экспонирования

4800 × 4800 точек на дюйм

- АПД

600 × 600 точек на дюйм

Максимальное разрешение при сканировании с помощью компьютера (технология WIA)

600 × 600 точек на дюйм

Время сканирования

Черно-белый режим: не более 3,9 секунд

Цветной режим: не более 7,9 секунд (A4/200 точек на дюйм/сжатие)

Не включая время передачи.

Пропускная способность устройства АПД

Черно-белый режим: 75,3 мм/с

Цветной режим: 37,6 мм/с (200 точек на дюйм)

Технические характеристики функции факса

Линия доступа

- Общественные телефонные сети (АТС)
- Офисные АТС (ОАТС)

Режим передачи

ITU-T Group 3 (G3)

Плотность сканирующей строки

8 точек на миллиметр × 3,85 линий на миллиметр (200 × 100 точек на дюйм)

8 точек на миллиметр × 7,7 линий на миллиметр (200 × 200 точек на дюйм)

Время передачи

3 секунды (8 точек на миллиметр × 3,85 линий на миллиметр, 33,6 кбит/с, MMR, ITU-T # 1 chart)

Скорость передачи

От 33,6 кбит/с до 2400 бит/с (система автоматического переключения)

Способы сжатия данных

MH, MR, MMR

Объем памяти

Передача: до 5 заданий; до 10 страниц в задании

Прием: до 50 заданий; до 100 страниц во всех заданиях

Адресная книга

- Быстрый набор
100 записей
- Количество попыток дозвона для функции факса
1

Торговые знаки

Microsoft®, Windows®, Windows Server® и Windows Vista® являются зарегистрированными товарными знаками или товарными знаками корпорации Microsoft в США и/или других странах.

Прочие наименования изделий упоминаются в руководстве в целях идентификации и могут быть товарными знаками соответствующих компаний. Мы не заявляем каких-либо прав на эти товарные знаки.

Ниже приведены полные названия операционных систем Windows:

- Торговыми наименованиями программного продукта Windows XP являются:
 - Microsoft® Windows® XP Professional Edition
 - Microsoft® Windows® XP Home Edition
 - Microsoft® Windows® XP Professional x64 Edition
- Торговыми наименованиями программного продукта Windows Vista являются:
 - Microsoft® Windows Vista® Ultimate
 - Microsoft® Windows Vista® Business
 - Microsoft® Windows Vista® Home Premium
 - Microsoft® Windows Vista® Home Basic
 - Microsoft® Windows Vista® Enterprise
- Торговыми наименованиями программного продукта Windows 7 являются:
 - Microsoft® Windows® 7 Starter
 - Microsoft® Windows® 7 Home Premium
 - Microsoft® Windows® 7 Professional
 - Microsoft® Windows® 7 Ultimate
 - Microsoft® Windows® 7 Enterprise
- Торговыми наименованиями программного продукта Windows Server 2003 являются:
 - Microsoft® Windows Server® 2003 Standard Edition
 - Microsoft® Windows Server® 2003 Enterprise Edition
 - Microsoft® Windows Server® 2003 Web Edition
 - Microsoft® Windows Server® 2003 Datacenter Edition
- Торговыми наименованиями программного продукта Windows Server 2003 R2 являются:
 - Microsoft® Windows Server® 2003 R2 Standard Edition
 - Microsoft® Windows Server® 2003 R2 Enterprise Edition
 - Microsoft® Windows Server® 2003 R2 Datacenter Edition
- Торговыми наименованиями программного продукта Windows Server 2008 являются:

Microsoft® Windows Server® 2008 Foundation
Microsoft® Windows Server® 2008 Standard
Microsoft® Windows Server® 2008 Enterprise
Microsoft® Windows Server® 2008 Datacenter
Microsoft® Windows Server® 2008 for Itanium-based Systems
Microsoft® Windows® Web Server 2008
Microsoft® Windows® HPC Server 2008
Microsoft® Windows Server® 2008 Standard без Hyper-V™
Microsoft® Windows Server® 2008 Enterprise без Hyper-V™
Microsoft® Windows Server® 2008 Datacenter без Hyper-V™

- Торговыми наименованиями программного продукта Windows Server 2008 R2 являются:

Microsoft® Windows Server® 2008 R2 Foundation
Microsoft® Windows Server® 2008 R2 Standard
Microsoft® Windows Server® 2008 R2 Enterprise
Microsoft® Windows Server® 2008 R2 Datacenter
Microsoft® Windows Server® 2008 R2 for Itanium-based Systems
Microsoft® Windows® Web Server R2 2008
Microsoft® Windows® HPC Server R2 2008

ИНДЕКС

2-стороннее копирование..... 49

S

Smart Organizing Monitor..... 12, 14

T

TWAIN..... 55

W

WIA..... 57

A

Автоматический режим..... 78

Адресаты факсимильных сообщений..... 62

Адресная книга..... 90

АПД (устройство автоматической подачи документов)..... 108

Б

Базовые операции..... 31, 38, 81

Быстрая установка..... 11

Быстрый набор..... 68

В

Введение..... 5

Ввод символов..... 61

Внутренние компоненты..... 106

Внутренняя часть..... 8

Время суток..... 60

Д

Дата..... 60

Драйвер..... 11

Дуплексная печать..... 32

З

Загрузка бумаги..... 20

Замена..... 103

Замятие бумаги..... 111, 112, 114

И

Изменение нестандартного формата бумаги 24

Информация о состоянии..... 99

К

Картридж для печати..... 136

Картридж печати..... 103

Копирование удостоверения личности..... 47

М

Модели..... 6

Н

Набор без снятия трубки..... 72

Наружные компоненты..... 7

Настройки аппарата..... 101

Начальная настройка..... 13

Неполадки, связанные с копированием..... 119

Неполадки, связанные с печатью..... 117

Неполадки, связанные с подачей бумаги..... 110

Неполадки, связанные с функцией факса... 122

Неполадки, связанные со сканированием... 121

Нерекомендуемые типы бумаги..... 16

Несоответствие параметров бумаги..... 35

Неудовлетворительное качество печати..... 116

О

Область изображения, сканирование которой невозможно..... 27

Область печати..... 17

Обновление..... 11

Объединенная копия..... 43

Оригиналы..... 26

Отказ от ответственности..... 5

Отмена задания..... 33

Отмена копирования..... 39

Отмена передачи факсимильного сообщения... .. 67

Отправка факсимильного сообщения..... 65, 66

Отчеты..... 79, 97

Очистка..... 105, 106, 107, 108

П

Панель управления..... 9

Параметры системы..... 91

Параметры сканирования..... 53

Переговоры..... 73

Перемещение..... 134

Плотность изображения.....	53, 74
ПО.....	11
Поиск и устранение неисправностей..	109, 110, 116, 117, 119, 121, 122
Получение факсимильного сообщения.....	76
Правовой запрет.....	5
Пригодная для использования бумага.....	15
Примечания.....	133
Прошивка.....	102

Р

Размещение оригиналов.....	28
Разрешение.....	75
Распространенные неполадки.....	109
Расходные материалы.....	136
Режим передачи.....	65
Режим приема.....	76
Рекомендуемые форматы оригиналов.....	26
Ручной режим.....	77

С

Сведения о системе.....	99
Сканирование.....	55
Сообщения.....	126
Сообщения о состоянии.....	126, 131
Сообщения об ошибках.....	126, 131
Состояние аппарат.....	116
Списки.....	79, 97
Стекло экспонирования.....	107
Страница конфигурации.....	97, 100
Счетчик тонера.....	104

Т

Технические характеристики	137, 138, 139, 140
Технические характеристики.....	137
Тип оригинала.....	53
Типы оригиналов, непригодные для размещения в устройстве АПД.....	26
Тонер.....	133
Торговые знаки.....	142

У

Увеличенные или уменьшенные копии.....	41
Удаление.....	12
Указание нестандартного формата бумаги...23	

Указание стандартного формата бумаги.....	23
Указание типа бумаги.....	22
Указание типа и формата бумаги.....	24
Установка.....	11
Устранение неполадок.....	118

Ф

Функции копира.....	82
Функции принтера.....	98
Функции факса.....	84
Функция копира.....	139
Функция повторного набора.....	71
Функция принтера.....	138
Функция рассылки.....	70
Функция сканера.....	139
Функция факса.....	140

Э

Экран режима копира.....	37
Экран режима факса.....	59

MEMO

MEMO

