

# ***OKIPAGE 8iM***



**Руководство пользователя**

## Предисловие

Мы сделали все возможное для того, чтобы информация в данном документе была полна, точна и своевременна. Компания Оки не несет никакой ответственности за последствия ошибок, находящихся вне ее контроля. Оки не может также гарантировать, что изменения в программных средствах и оборудовании, изготовленных другими производителями и упомянутых в данном руководстве, не сделают некоторую информацию неактуальной. Упоминание программных средств, изготовленных другими компаниями, не обязательно предполагает одобрение со стороны производителя.

Авторское право компании Оки 1999 г. Все права защищены.

Oki и Okipage - зарегистрированные торговые знаки компании Oki Electric Industry Ltd.

Energy Star - торговый знак Управления защиты окружающей среды США.

Apple, Macintosh, Mac, MacOS и True Type - зарегистрированные торговые знаки корпорации Apple Computer.

## Совместимость с ЕЕС



Данная продукция соответствует требованиям директив Совета 89/336/ЕЕС и 73/23/ЕЕС с изменениями 93/68/ЕЕС о приведении в соответствие с ними законов государств-членов, относящихся к электромагнитной совместимости и директивы о низком напряжении (СЕ).

## Energy Star



Являясь участником Energy Star, производитель подтвердил, что данная продукция соответствует указаниям Energy Star относительно энергетической эффективности.

# Содержание

Предисловие . . . . .	i	Замена печатного барабана . . . . .	9
Совместимость с ЕЕС . . . . .	ii	Сброс счетчика барабана . . . . .	10
Energy Star . . . . .	ii	Шрифты . . . . .	11
Содержание . . . . .	iii	Что такое шрифт? . . . . .	11
Указания по безопасности . . . . .	1	Применение шрифтов . . . . .	11
Указания по обращению с картриджем тонера и печатным барабаном . . . . .	2	Обслуживание принтера . . . . .	12
Оказание первой помощи . . . . .	3	Транспортировка принтера . . . . .	12
Бумага . . . . .	4	Создание чистящей страницы . . . . .	12
Типы бумаги и конвертов . . . . .	4	Чистка линейки LED . . . . .	12
Прозрачные пленки и самоклеющиеся этикетки . . . . .	4	Устранение неполадок . . . . .	13
Загрузка бумаги . . . . .	5	Застревание бумаги . . . . .	13
Ручная подача . . . . .	5	Проблемы качества печати . . . . .	13
Выход бумаги . . . . .	5	Проблемы, связанные с программным обеспечением . . . . .	15
Регулировка качества печати . . . . .	6	Аппаратные проблемы . . . . .	15
Тонер . . . . .	7	Технические характеристики . . . . .	16
Когда следует заменять картридж с тонером . . . . .	7	Индекс . . . . .	19
Срок службы картриджа с тонером . . . . .	7		
Замена картриджа с тонером . . . . .	7		
Печатный барабан . . . . .	9		
Когда следует заменять печатный барабан . . . . .	9		
Срок службы печатного барабана . . . . .	9		



## Указания по безопасности

Данный принтер был тщательно разработан, чтобы обеспечить Вам безопасную и надежную работу в течение многих лет. Но как с любым электрооборудованием с ним следует соблюдать некоторые основные меры предосторожности, чтобы исключить возможность травм или повреждения принтера.

- Внимательно прочтите настоящее руководство пользователя и сохраните его на будущее.
- Прочтите и соблюдайте все предупреждающие и объяснительные надписи на самом принтере.
- Вынимайте шнур из розетки питания каждый раз перед чисткой. Пользуйтесь только влажной тряпкой. Не применяйте жидких или аэрозольных чистящих средств для чистки принтера.
- Установите принтер на твердую устойчивую поверхность. Если Вы поставите его на что-то неустойчивое, он может упасть и получить повреждения, а если на что-либо мягкое, как например, коврик, диван, кровать - могут закрыться отверстия вентиляции, что приведет к перегреванию принтера.
- Не ставьте принтер на источники тепла, такие как обогреватели или вентиляционные решетки. Предохраняйте его от прямых солнечных лучей. Следите, чтобы вокруг аппарата было достаточно свободного пространства для обеспечения соответствующей вентиляции и свободного доступа.
- Не пользуйтесь принтером рядом с водой и избегайте проливания на него какой-либо жидкости.
- Убедитесь, что характеристики Вашего источника питания соответствуют характеристикам, обозначенным на задней стенке принтера. Если Вы не уверены в этом, проконсультируйтесь с Вашим поставщиком или с местной электрической компанией.
- В целях безопасности принтер снабжен заземленной вилкой, которая может быть подключена только к заземленной розетке. Если вилку нельзя подключить к выходной розетке, возможно, используется незаземленная розетка устаревшего типа. Для замены розетки рекомендуется обратиться к электрику. Не следует пользоваться переходником для отмены заземления.
- Во избежание повреждения кабеля питания не ставьте на него ничего и не кладите его на пол, где на него могут наступать. При износе или повреждении кабеля замените его немедленно.
- Если Вы пользуетесь удлинителем или тройником, убедитесь, что суммарное потребление тока (ампер) всеми приборами меньше допустимого значения тока этого удлинителя. Суммарное потребление тока всеми приборами, подключенными к розетке, не должно превышать 13 ампер.

- Розетка питания, к которой Вы подключаете Ваш аппарат, должна оставаться свободной для доступа в любое время.
- Поднятие любой из крышек может открыть нагретые поверхности. Они четко обозначены. **ИЗБЕГАЙТЕ** прикасаться к ним.
- Не просовывайте ничего в вентиляционные отверстия аппарата. Это может вызвать удар током или возгорание.
- Помимо обычного обслуживания, описанного в прилагаемой документации, не пытайтесь самостоятельно обслуживать свой принтер. Открывание или снятие крышек может подвергнуть Вас удару электрического тока или другим опасностям.
- Не производите никаких регулировок в Вашем аппарате, кроме тех, которые указаны в руководстве, так как это может привести к повреждениям принтера.

Если произошло что-то, что указывает на ненормальную работу Вашего принтера или его повреждение, отключите аппарат от сети и обратитесь к Вашему поставщику. Есть ряд моментов, на которые следует обращать внимание:

- Повреждены или изношены кабель питания или штепсель.
- В аппарат попала жидкость или на него пролилась вода.
- Аппарат уронили или поврежден корпус.
- Аппарат не функционирует нормально несмотря на соблюдение всех указаний по эксплуатации.

## **Указания по обращению с картриджем тонера и печатным барабаном**

- Храните неиспользованные картриджи с тонером и печатный барабан в оригинальной упаковке, пока они не потребуются. При замене картриджа с тонером или печатного барабана используйте упаковку при выбрасывании старых картриджей или барабана.
- Не подвергайте картриджи с тонером и печатные барабаны действию света более, чем на пять минут. Избегайте подвергать зеленый цилиндр (внутри узла печатного барабана) воздействию прямого солнечного света.
- Печатный барабан следует держать только за торцы - не за середину. Никогда не прикасайтесь к зеленому цилиндру, находящемуся внутри узла печатного барабана.
- Во избежание повреждения печатного барабана всегда пользуйтесь картриджами с оригинальным тонером.
- Соблюдайте осторожность при замене картриджа с тонером. Не допускайте соприкосновения его с одеждой или пористыми материалами. Порошковый тонер оставляет несмываемые пятна.
- Тонер, просыпанный в небольшом количестве на кожу или на одежду, можно удалить с помощью мыла и холодной воды. Использование горячей воды затруднит удаление пятен.

## Оказание первой помощи

- **ЕСЛИ ТОНЕР ПРОГЛОЧЕН.** Вызовите рвоту и обратитесь за медицинской помощью. Не в коем случае не вызывайте рвоту у пострадавшего и ничего не давайте ему внутрь, если он находится в бессознательном состоянии.
- **ЕСЛИ ПРОИЗОШЛО ВДЫХАНИЕ ТОНЕРА.** Выведите пострадавшего на свежий воздух. Обратитесь за медицинской помощью.
- **ЕСЛИ ТОНЕР ПОПАЛ В ГЛАЗА.** Промойте глаза большим количеством прохладной (не холодной) воды в течение не менее 15 минут, удерживая пальцами веки открытыми. Обратитесь за медицинской помощью.



# Бумага

## Типы бумаги и конвертов

При выборе бумаги и конвертов для использования на Вашем принтере изготовитель данного аппарата дает следующие рекомендации:

- Бумагу и конверты следует хранить в горизонтальном положении, оберегая их от влаги, прямого солнечного света и источников тепла.
- Пользуйтесь бумагой гладкой отделки, такой, какая применяется в копировальных аппаратах и лазерных принтерах с показателем Шеффилда 250 или менее. Если Вы не уверены в качестве бумаги, посоветуйтесь с Вашим поставщиком.
- Пользуйтесь конвертами, предназначенными для лазерных принтеров.
- Использование плотной или текстурированной бумаги сильно повлияет на срок службы Вашего печатного барабана.
- Не применяйте чересчур гладкую, лощеную/глазированную бумагу.
- Не применяйте бланки с глубоким тиснением.
- Избегайте печатания на обеих сторонах и двукратного пропускания бумаги через принтер.
- Избегайте применения бумаги с перфорацией, вырезами и с рваными краями.

- Не пользуйтесь конвертами с окошками или металлическими застежками.
- Не пользуйтесь конвертами с самоклеющимися клапанами.
- Избегайте пользоваться конвертами, имеющими повреждения или загибы.

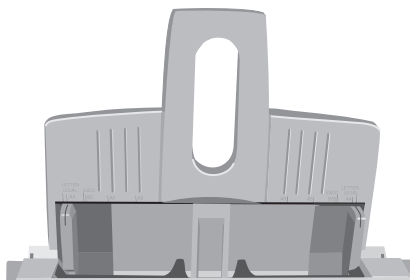
## Прозрачные пленки и самоклеющиеся этикетки

Изготовитель данного принтера дает следующие рекомендации при выборе прозрачных пленок и самоклеющихся этикеток, используемых на Вашем принтере:

- Пользуйтесь только ручной подачей.
- Носители должны быть предназначены для лазерных принтеров или копировальных машин. Не следует использовать носители, предназначенные для цветных лазерных принтеров и фотокопировальных устройств.
- Носители должны выдерживать температуру 200 град. С в течение 0,1 сек.
- Этикетки должны целиком покрывать лист носителя.
- Лист носителя или клейкая сторона не должны быть обращены к какой-либо части принтера.

## Загрузка бумаги

1. Установите левую направляющую бумаги на отметку, соответствующую требуемому размеру бумаги, передвиньте правую направляющую таким образом, чтобы общая ширина немного превышала ширину бумаги.



2. Установите бумагу таким образом, чтобы она была выровнена по левой направляющей.
3. Отрегулируйте правую направляющую, чтобы она неплотно прилегала к краю бумаги.
4. Слегка приподнимите бумагу над лотком (на 1 см) и дайте ей упасть на место под тяжестью собственного веса. Не прилагайте при этом никаких усилий.

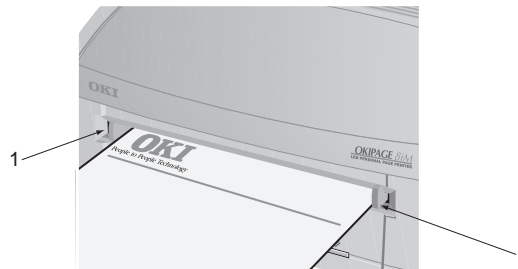
### **Примечание:**

*При использовании фирменных бланков установите бланк “шапкой” вниз, лицевой стороной от себя.*

## Ручная подача

Ручная подача используется при печати конвертов, слайдов и других носителей. При этом необходимо выполнить следующие действия:

1. Установите направляющую бумаги (1) на ширину используемого носителя.



2. Установите носитель в направляющую бумаги под прямым углом, чтобы он не скрутился.

### **Примечание:**

*Конверты следует устанавливать с левой стороны отворотом вниз. Фирменные бланки следует устанавливать “шапкой” вперед, лицевой стороной вверх.*

## Выход бумаги

В лоток для выхода бумаги можно помещать до 30 листов бумаги (75 г/м<sup>2</sup>), и отпечатанные страницы будут выходить из принтера лицевой стороной вверх.

## Регулировка качества печати

Процесс, используемый для передачи печатного изображения на бумагу представляет собой комбинацию давления и нагревания. Слишком сильный нагрев может вызвать коробление или скручивание бумаги с легким весом, в то время как недостаточное тепло приведет к неполному расплавлению тонера при использовании тяжелой бумаги.

Качество печати на бумаге различных типов задается по умолчанию в соответствии с размером бумаги. При использовании более тонкой или более плотной бумаги толщина устанавливается следующим образом:

1. Откройте Chooser из меню Apple.
2. Щелкните мышью по пиктограмме используемого принтера, а затем - по кнопке Preferences.
3. Щелкните мышью по кнопке Print, а затем - по кнопке Advanced.
4. Щелкните мышью по окну рядом с Thickness и выберите требуемую толщину бумаги.
5. Щелкните мышью по ОК, затем - по кнопке Preferences и опять по кнопке ОК.
6. Закройте Chooser.

Параметры толщины для различных типов бумаги указаны в приведенной ниже таблице.

Самая плотная	Почтовые открытки, конверты, ОНР, этикетки, плотная бумага (около 90 г/м2)
Более плотная	Около 90 г/м2
Плотная	От 75 до 90 г/м2
Нормальная	От 55 до 75 г/м2
Тонкая	Около 55 г/м2

# Тонер

## Когда следует заменять картридж с тонером

После появления на экране сообщения Toner Low принтер отпечатает еще 100 страниц, после на экран будет выведено сообщение Toner Empty и печать прекратится. Печать будет возобновлена после установки нового картриджа с тонером.

### **ПРЕДУПРЕЖДЕНИЕ:**

*Настоятельно рекомендуется применение оригинальных тонера или картриджей с тонером. Использование совместимых или суррогатных тонера или картриджей может серьезно повредить принтеру.*

## Срок службы картриджа с тонером

Срок службы Вашего картриджа с тонером зависит от плотности печати, т.е. от процентной доли заполнения страницы печатью. Типичное письмо имеет плотность от 3% до 5%, графические изображения имеют более высокую плотность. Более высокая плотность печати означает, что тонер расходуется быстрее. При 5%-ной плотности картриджа с тонером хватит в среднем на 1500 страниц. Обычно первого картриджа с тонером хватает на 500-700 страниц.

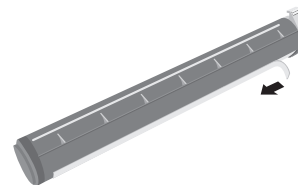
Первый картридж с тонером, установленный на новом принтере должен заполнить резервуар барабана и насытить тонером печатный валик. После установки первого картриджа с тонером его обычно хватает примерно на 1000 страниц.

## Замена картриджа с тонером

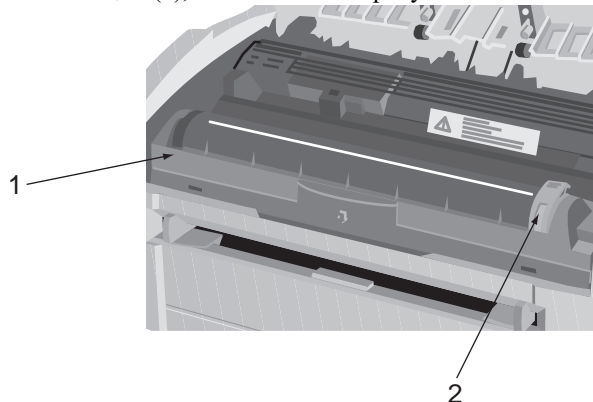
### **ВНИМАНИЕ**

*При обращении с картриджем соблюдайте осторожность. Не допускайте просыпания тонера на одежду или другие пористые материалы.*

1. Откройте крышку и вытащите использованный картридж с тонером.
2. Потрясите новый картридж для равномерного распределения в нем тонера.
3. Освободите от упаковки новый картридж с тонером и аккуратно снимите с него изолирующую ленту (1).



4. Установите картридж в принтер, сначала левым концом (1), как показано на рисунке.



5. Продвиньте окрашенный язычок вперед, чтобы тонер высыпался в предназначенный для него бункер.
6. При помощи чистящего тампона, прилагаемого к новому картриджу с тонером, протрите светодиодную матрицу.
7. Закройте верхнюю крышку и надавите на нее до защелкивания.

# Печатный барабан

## Когда следует заменять печатный барабан

Когда срок службы печатающего барабана подходит к концу, на экране появляется сообщение Change Drum. Когда качество печати слабеет или ухудшается, замените печатающий барабан.

## Срок службы печатного барабана

Срок службы барабана зависит от ряда факторов, включая температуру и влажность, тип используемой бумаги и количество страниц на задание.

Печатающий барабан рассчитан примерно на 10000 страниц непрерывной печати и на 8000 страниц при печати 3 страниц при одном задании на печать (без использования экономного режима). Эти цифры приблизительны, так как каждый раз распечатывается разное количество страниц, а также могут меняться условия окружающей среды и типы бумаги.

## Замена печатного барабана

1. Откройте крышку и извлеките использованный печатный барабан.

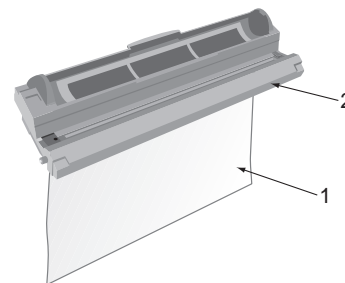
---

### **ПРЕДУПРЕЖДЕНИЕ:**

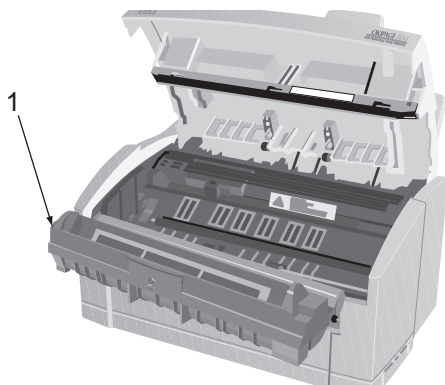
*Никогда не подвергайте узел печатного барабана действию света более, чем на 5 минут. Никогда не подвергайте печатный барабан воздействию прямого солнечного света. Держать печатный барабан следует только за торцы. Не касайтесь поверхности зеленого цилиндра, находящегося внутри узла печатного барабана.*

---

2. Выньте новый печатный барабан из упаковки и удалите защитный лист (1) из печатного барабана (2).



3. Установите на Ваш принтер новый печатный барабан (1) так, чтобы установочные штыри с каждой стороны вошли в соответствующие прорезы в принтере.



## Сброс счетчика барабана

После замены печатного барабана установите на ноль счетчик барабана для ведения правильного учета количества распечатываемых страниц.

4. Удалите ленту и транспортировочную вставку из печатающего барабана.
5. Установите новый картридж с тонером. Обратитесь к разделу "Замена картриджа с тонером".
6. Закройте верхнюю крышку.
7. Установите на ноль счетчик барабана, пользуясь указаниями, приводимыми ниже.

1. Щелкните мышью по Print Desktop из меню File.
2. Щелкните мышью по кнопке Options button.
3. Щелкните мышью по Reset Drum Counter: кнопка Reset.
4. Щелкните мышью по кнопке Save, а затем - по кнопке Cancel.

# Шрифты

## Что такое шрифт?

Понятие шрифт означает набор печатаемых символов, имеющих особый рисунок и размер (например 12), а также стиль (например, Roman, жирный или жирный курсив). Однако, в компьютерной печати этот термин используется в расширенном контексте и относится ко всем размерам и стилям конкретного шрифта. В печатающих устройствах шрифты могут подразделяться на два основных типа: точечные и масштабируемые (или контурные) шрифты.

Точечные шрифты представляют собой модели, построенные с помощью точек (при определенной разрешающей способности принтера) и образующие конфигурацию каждого печатаемого знака. У них фиксированный размер и при увеличении они имеют неровные края.

Масштабируемые шрифты хранятся в виде математических кривых. Во время печати принтер использует эти хранящиеся кривые для создания каждого необходимого знака требуемых стиля и размера и при полном разрешении принтера. Поэтому такие шрифты называются масштабируемыми и при увеличении размера их края не выглядят рваными.

## Применение шрифтов

Проще всего выбрать требуемый шрифт при помощи используемой прикладной программы. Прикладные программы отправляют на принтер команды, состоящие из набора кодов, - по одному набору для каждой характеристики шрифта. Если в программе предусмотрен соответствующий драйвер, шрифты можно специфицировать, и на принтер будут направлены необходимые команды. Более подробная информация о методах выбора шрифтов в прикладной программе приведена в документации к этой программе.



# Обслуживание принтера

## Транспортировка принтера

При транспортировке принтера в другое место, а также при возвращении его для обслуживания необходимо соблюдать следующие меры предосторожности.

1. Удалить из принтера картридж с тонером и печатающий барабан и упаковать его в светонепроницаемый черный мешок, входящий в комплект поставки.
2. Постараться обеспечить вертикальное положение принтера во время перевозки во избежание просыпания оставшегося в нем тонера.

## Создание чистящей страницы

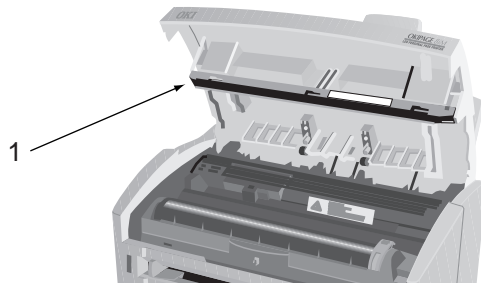
При получении бледного изображения, появлении полос или иных дефектов следует запустить чистящую страницу печатающего барабана. Это делается следующим образом.

1. Щелкнуть мышью по Print Desktop из меню File.
2. Щелкнуть мышью по кнопке Options.
3. Щелкнуть мышью по Cleaning Page: кнопка Print.
4. Установить лист бумаги в щель ручной подачи и щелкнуть мышью по кнопке Continue.
5. Щелкнуть мышью по кнопке Save, а затем - по кнопке Cancel.

## Чистка линейки LED

Проводите чистку линейки LED каждый раз, когда Вы устанавливаете новый картридж с тонером, если имеются блеклые вертикальные полосы и если печать становится более светлой книзу страницы.

Аккуратно протрите линейку LED (1) тампоном для чистки, поставляемым в комплекте с новым картриджем тонера или воспользуйтесь антистатическим тампоном, применяемым обычно для чистки компьютеров.



# Устранение неполадок

## Застывание бумаги

1. Удалите всю бумагу из лотка и выпрямите все неправильно поданные страницы.
2. Откройте крышку.

---

### **ВНИМАНИЕ**

*Область нагревателя сильно разогревается. Это место четко обозначено. Не прикасайтесь к нему.*

---

### **ПРЕДУПРЕЖДЕНИЕ:**

*Никогда не подвергайте узел печатного барабана действию света более, чем на 5 минут. Никогда не подвергайте печатный барабан воздействию прямого солнечного света. Держать печатный барабан следует только за торцы. Не касайтесь поверхности зеленого цилиндра, находящегося внутри узла печатного барабана.*

---

3. Аккуратно поднимите и выньте печатный барабан вместе с картриджем тонера. Старайтесь не касаться и не поцарапать поверхности зеленого цилиндра.
4. Уберите все застрявшие листы с маршрута прохождения бумаги.

5. Установите печатный барабан на место, убедившись, что он правильно вошел в пазы с каждой стороны принтера.
6. Закройте верхнюю крышку.
7. После разогрева принтер возобновит печать. Утерянная при застревании страница обычно распечатывается заново.

## Проблемы качества печати

Прежде чем консультироваться с представителем службы ремонта в отношении проблем качества печати, просмотрите нижеприведенную таблицу и проверьте, нет ли в ней решения проблемы или чего-то, что Вы могли упустить.

Чтобы выявить проблему качества печати, следует отпечатать несколько страниц и убедиться в том, что проблема действительно имеет место.

Симптом	Проблема	Решение
Страницы выходят пустыми.	Неправильно установлен печатный барабан.	Произведите переустановку барабана.
	Картридж тонера пуст или отсутствует.	Установите новый картридж.
Вся страница распечатана бледно	Картридж тонера пуст .	Установите новый картридж с тонером.
	Страницы бледнеют когда тонер на исходе.	
	Линейка LED загрязнена.	Произведите чистку линейки LED.

Симптом	Проблема	Решение
Страница имеет серый фон.	Статическое электричество, обычно из-за сухости окружающей среды, вызывает прилипание тонера к листу.	Поменяйте бумагу на более гладкую, лазерного типа, или воспользуйтесь увлажнителем.
Страница выходит полностью черной.	Аппаратная проблема.	Обратитесь в службу ремонта.
На странице появляются повторяющиеся метки.	Поврежденный картридж печатного барабана вызывает повторяющиеся метки каждые 1,6 дюйма (4,06 см) из-за царапин и выбоин на поверхности.	Запустите чистящую страницу, метки, возможно, имеют временный характер.
На каждой странице появляются продолговатые участки бледной печати.	Вызываются использованием бумаги, подвергнутой условиям высокой влажности.	Замените запасы бумаги, проверьте условия хранения или воспользуйтесь осушителем, проверьте уровень тонера.
Образование белых вертикальных полос или бледных участков на странице.	Тонера недостаточно, и он неверно распределяется, либо барабан изношен.	Замените картридж с тонером. Проверьте барабан и, если надо, замените его. Свяжитесь со службой ремонта.
	Загрязнена линейка LED.	Произведите чистку линейки LED.
Вертикальные черные линии.	Аппаратная проблема.	Обратитесь в службу ремонта.
Нечеткая печать.	Загрязнена линейка LED.	Произведите чистку линейки LED.
Блеклая печать.	Неправильно установлен картридж с тонером.	Установите картридж с тонером правильно.

Симптом	Проблема	Решение
Смазанная или пятнистая печать.	Загрязнены ролики, внутрь принтера проник тонер или имеется пороблема с печатным барабаном.	Обратитесь в службу ремонта.
Распечатанная страница слишком светлая/грязная.	Нехватка тонера?	Замените картридж с тонером.
	Годится ли бумага для лазерных принтеров?	Пользуйтесь рекомендованной бумагой.
	Загрязнена линейка LED.	Произведите чистку линейки LED.
Жирные знаки и темные линии смазаны.	Недостаточно тонера.	Установите новый картридж с тонером.
Печать темнее, чем обычно.	Слишком высока установка яркости.	Измените установку яркости.
Листы чрезмерно загибаются.	Печать происходит не на той стороне бумаги.	Переверните бумагу в лотке. (см. стрелку на пачке с бумагой). Установите бумагу в лотке печатной стороной вниз.
	Бумага сырая. Неправильное хранение.	Избегайте хранить бумагу в местах с повышенной температурой и влажностью. Храните бумагу в защитной упаковке.
	Высокая влажность.	Рекомендуемая рабочая влажность: 20-80%.

## Проблемы, связанные с программным обеспечением

Ваши программные средства (операционная среда, прикладные программы и драйверы принтера) управляют процессом печати. Убедитесь, что Вы выбрали правильный драйвер для Вашего принтера. Более подробную информацию Вы можете найти в Вашей программной документации.

Симптом	Проблема	Решение
Распечатывается "мусор".	Установлен неверный драйвер.	Установите соответствующий драйвер.
Производительность принтера не соответствует номинальной скорости.	Большинство задержек в работе принтера вызваны Вашими прикладными программами. Иногда чисто текстовые документы распечатываются медленно из-за выбранных шрифтов и из-за того, как они передаются на принтер.	Для достижения максимальной скорости пользуйтесь текстом Вашего документа и резидентным шрифтом принтера.

Симптом	Проблема	Решение
Распечатывается "мусор".	Неправильная конфигурация кабеля. См. также "Проблемы, связанные с программным обеспечением".	Проверьте конфигурацию кабеля, его целостность и длину.
Запахи.	Выделяются газы в результате прохождения форм или самоклеящихся носителей через горячий блок плавления тонера.	Убедитесь, что используемые Вами формы выдерживают нагревание и обеспечьте соответствующую вентиляцию.
Принтер включен, но требует разогрева перед распечаткой задания.	Задействован режим экономии электроэнергии. "Печка должна" нагреться, прежде чем Вы сможете начать распечатку очередного задания.	Чтобы избежать задержек, вызванных перегревом, следует изменить параметр Power Save.

## Аппаратные проблемы

Симптом	Проблема	Решение
Графическое изображение распечатывается частично на одной странице, частично на следующей.	Недостаточная память принтера для данного изображения при данном разрешении.	Измените разрешение или уменьшите размер изображения.
Когда Вы пытаетесь печатать, ничего не происходит, хотя принтер указывает, что он готов к приему данных.	Ошибка конфигурации.	Проверьте кабельное соединение. Если имеется более, чем один принтер, убедитесь, что выбран именно Ваш.

# Технические характеристики

## Процесс печати:

Получение изображений при помощи светодиодной матрицы на органическом фотопроводном барабане со скоростью 8 страниц в минуту (ppm)

## Питание:

Напряжение: 230В±10% до 240В ±10% переменного тока  
Частота: 50/60Гц ±2%  
Силовой кабель: отдельный кабель длиной 1,8м, снабженный вилкой, соответствующей стандарту данной страны.

## Физические характеристики:

Размеры: 264 x 324 x 346 мм  
(высота x ширина x глубина)  
Вес: около 4,2 кг  
Разрешение: 600 x 600dpi

## Потребление энергии:

Экономный режим: 13 Вт  
Режим ожидания: 32 Вт  
Нормальный режим: 160 Вт  
Режим пиковых нагрузок: 560 Вт

## Память:

Оперативная память: 2 Мб  
ПЗУ: 512 Кб

## Эмуляция:

Только операционная система Macintosh

## Бумага:

Входной лоток: 100 листов (75 г/м<sup>2</sup>)  
Ручная подача: Один лист, слайды, этикетки и конверты  
Выходной лоток: 30 листов (75 г/м<sup>2</sup>)  
лицевой стороной вверх

## Вес бумаги:

Входной лоток: 60–105г/м<sup>2</sup>  
Ручная подача: 60–120г/м<sup>2</sup>  
(конверты - от 90 до 105 г/м<sup>2</sup>)

## Размер бумаги:

Входной лоток: формат "стандарт" 13, формат "стандарт" 14, формат "письмо", формат Executive, форматы A4, A5, B5, A6  
Ручная подача: формат "стандарт" 13, формат "стандарт" 14, формат "письмо", формат Executive, форматы A4, A5, B5, A6 DL, Com-9, Com-10, Monarch, Произвольный размер (не менее 76 x 127 мм и не более 297 x 210 мм), этикетки, ОНР

Срок службы:	
Нагрузка:	30000 страниц или 5 лет при печати не более 2500 страниц в месяц
Надежность:	
Средняя наработка на отказ:	5700 часов печати при нагрузке 2,3%
Среднее время восстановления:	20 минут или менее
Расходные материалы:	
Печатающий барабан:	до 10000 страниц (непрерывная печать)
Тонер:	до 1500 страниц при плотности 5%
Среда:	
Рабочая:	10 - 32°C при влажности 20 - 80%
Нерабочая:	0 - 43°C при влажности 90%
Хранение:	-10 - 43°C при влажности 10 - 90%
Шумы:	Рабочий режим: 50 dBA Режим ожидания: фоновый уровень
Интерфейс:	
	IBM Centronics (CEN 36) при использовании параллельного порта
	Универсальная последовательная шина USB/параллельный интерфейсный кабель
	Последовательный порт Macintosh RS-422 при использовании последовательного интерфейсного кабеля Macintosh



# Указатель

## Б

Бумага	
Застревание на входе	13
Застревание на выходе	13
Застревание при подаче	13
Прозрачные носители	4
Типы бумаги	4
Типы конвертов	4
Типы этикеток	4
Установка	5

## З

Застревание бумаги	13
Застревание бумаги на выходе	13
Застревание бумаги на входе	13
Застревание бумаги при подаче	13

## К

Конверты	
Печатание	4
Типы	4

## Н

Наборы символов	11
-----------------	----

## О

Обслуживание	
Чистка линейки LED	12
Чистящая страница	12

## П

Печатный барабан	
Замена	9
Сброс счетчика барабана	10
Срок службы	9

### Печать

Конверты	4
Перечень шрифтов	11
Проблемы качества	13
Прозрачные носители	4
Регулировки качества	6
Типы бумаги и конвертов	4
Типы прозрачных носителей	4
Типы этикеток	4
Чистящая страница	12
Предосторожности	1
Прозрачные носители	4

## С

Счетчик барабана	10
------------------	----



## **Т**

Технические характеристики .....	16
Тонер	
Срок службы картриджа .....	7
Замена .....	7
Замена картриджа .....	7

## **У**

Установка	
Бумага .....	5
Устранение неполадок	
Аппаратные проблемы .....	15
Застывание бумаги .....	13
Проблемы качества печати .....	13
Проблемы, связанные с программным обеспечением .....	15

## **Ч**

Чистящая страница .....	12
-------------------------	----

## **Ш**

Шрифты	
Использование .....	11
Наборы символов .....	11
Перечень .....	11
Типы .....	11

## **Э**

Этикетки .....	4
----------------	---

## КОМПАНИЯ OKI SYSTEMS

### Россия:

Бизнес центр "Парус",  
7-й этаж, офис 10,  
1-я Тверская-Ямская ул. 23,  
125047 Москва,  
Тел.: (+7 501/095) 258 6065  
Факс: (+7 501/095) 258 6070  
E-mail: [info@oki.ru](mailto:info@oki.ru)  
<http://www.oki.ru>

### Украина:

Офис 24,  
Ул. Ивана Франко 34/33,  
Киев 252030,  
Тел.: (+380 44) 462 0575/0576  
Факс: (+380 44) 462 0574

### Russia:

Business Center "Parus",  
7-th floor, office 10,  
23, 1-st Tverskaya-Yamskaya St.,  
125047 Moscow,  
Tel.: (+7 501/095) 258 6065  
Fax: (+7 501/095) 258 6070  
E-mail: [info@oki.ru](mailto:info@oki.ru)  
<http://www.oki.ru>

### Ukraine:

Office 24,  
34/33 Ivan Franko St.,  
Kiev 252030,  
Tel.: (+380 44) 462 0575/0576  
Fax: (+380 44) 462 0574