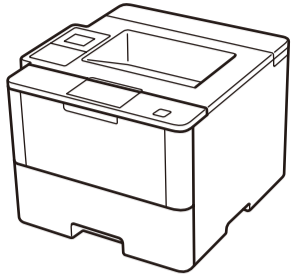




## Распаковка устройства и проверка комплектации



**Блок фотобарабана и тонер-картридж в сборе**  
(предустановлены в моделях HL-L5000D / HL-L5100DN(T) / HL-L5200DW(T) / HL-L6300DW(T))

**Блок фотобарабана** (предустановлен в моделях HL-L6250DN / HL-L6400DW(T))

**Тонер-картридж (в комплекте поставки)** (в моделях HL-L6250DN / HL-L6400DW(T))

**Установочный компакт-диск**

**Шнур питания (переменный ток)**

**Руководство по быстрой установке**

**Руководство по безопасности устройства**

**Руководство по применению** (только для определенных моделей)

### ПРИМЕЧАНИЕ:

- Доступные интерфейсы подключения зависят от модели.
- Для используемого интерфейса необходимо приобрести соответствующий кабель.

#### USB-кабель

Рекомендуется использовать кабель USB 2.0 (тип A/B) длиной не более 2 метров.

#### Сетевой кабель

(Для моделей HL-L5100DN(T) / HL-L5200DW(T) / HL-L6250DN / HL-L6300DW(T) / HL-L6400DW(T).) Используйте обычный кабель типа «витая пара» категории 5 (или выше).

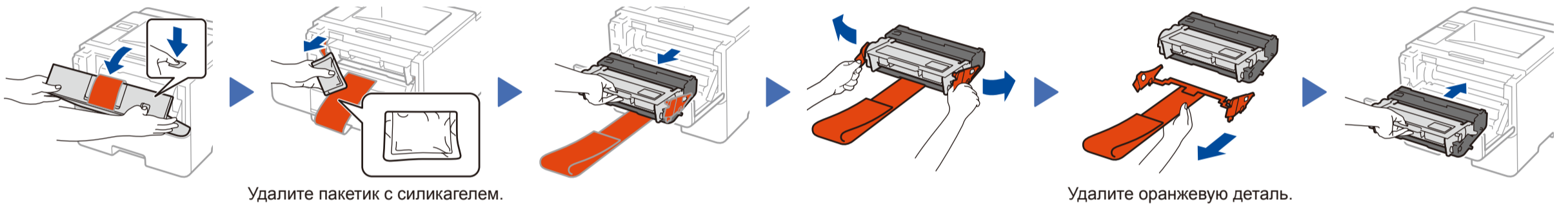
#### Кабель параллельного интерфейса

(Для модели HL-L5000D.) Используйте кабель, входящий в комплект поставки устройства. Если в вашей стране или регионе кабель параллельного интерфейса не поставляется вместе с устройством, обратитесь в службу поддержки клиентов Brother или к местному дилеру компании и приобретите кабель PC-5000.

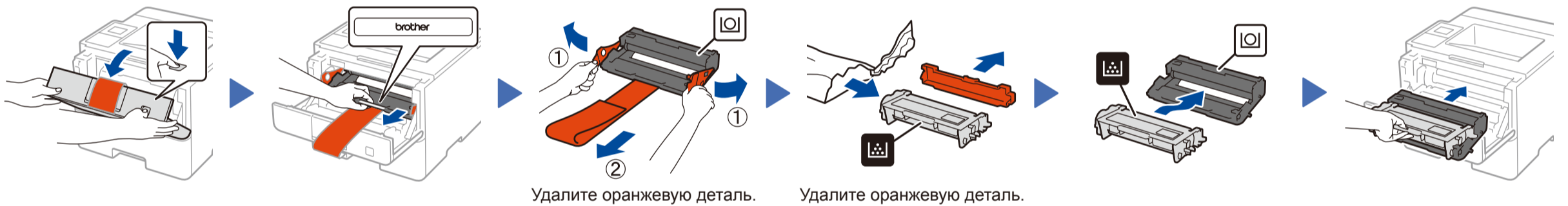
- На иллюстрациях в настоящем руководстве по быстрой установке показаны модели HL-L5200DW и HL-L6400DW.

## 1 Удаление упаковочного материала и установка блока фотобарабана и тонер-картриджа в сборе

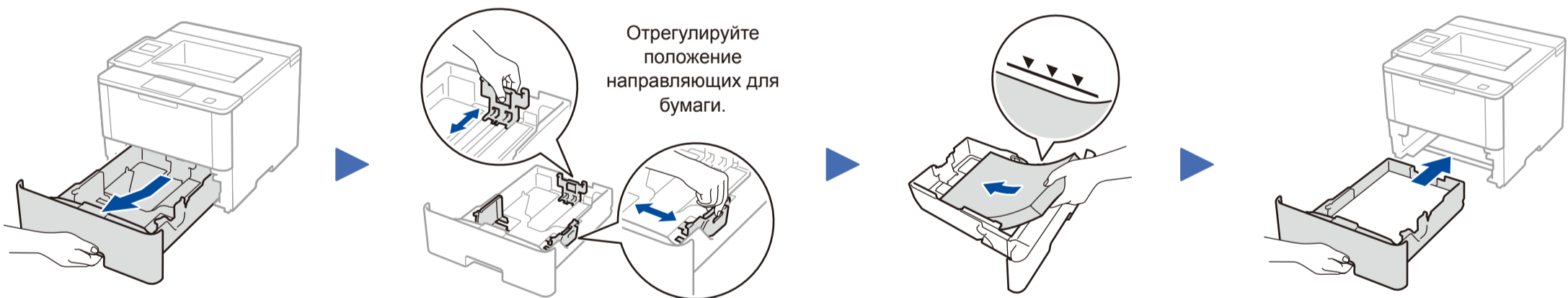
HL-L5000D / HL-L5100DN(T) / HL-L5200DW(T) / HL-L6300DW(T)



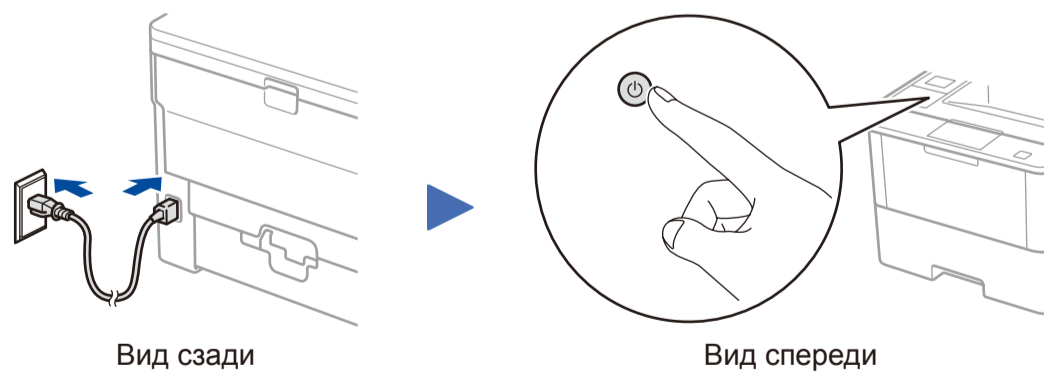
HL-L6250DN / HL-L6400DW(T)



## 2 Загрузка бумаги в лоток



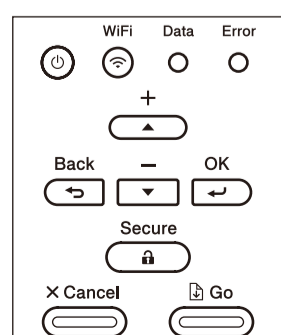
## 3 Подключение шнура питания и включение устройства



## 4 Выбор языка (при необходимости)

■ Для моделей с ЖК-дисплеем

1. С помощью ▼ и ▲ выберите [General Setup (Общие настройки)], а затем нажмите **OK**.
2. Нажмите **OK**, чтобы выбрать [Local Language (Местный язык)].
3. С помощью ▼ и ▲ выберите язык, а затем нажмите **OK**.
4. Нажмите **Cancel** (Отмена).



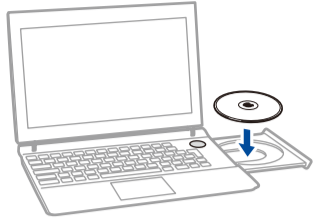
■ Для моделей с сенсорным экраном

1. На сенсорном экране устройства последовательно нажмите [Settings (Настройки)] > [General Setup (Общие настройки)] > [Local Language (Местный язык)].
2. Выберите язык.
3. Нажмите [OK].



## 5 Подключение устройства и установка программного обеспечения

### Для компьютеров на базе Windows® с дисководом компакт-дисков



#### ПРИМЕЧАНИЕ:

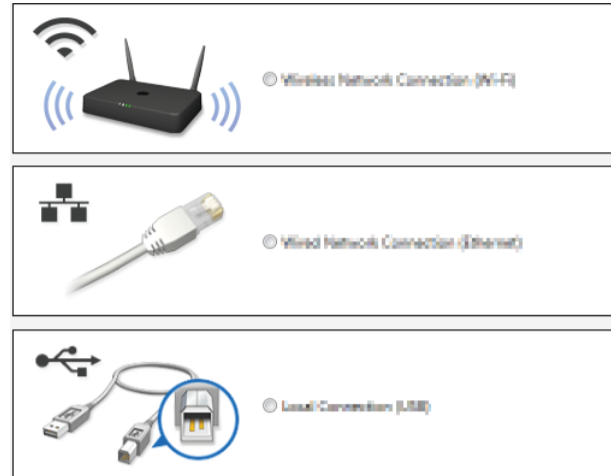
Если экран Brother не отобразится автоматически, нажмите (Пуск) > **Компьютер (Мой компьютер)**.  
(Для Windows® 8: щелкните по значку (Проводник) на панели задач, а затем откройте папку **Компьютер (Этот компьютер)**.)  
Дважды щелкните по значку компакт-диска, а затем — по файлу **start.exe**.

### ■ Для HL-L5000D



### ■ Для других моделей

Выберите тип подключения.



### Для компьютеров на базе Macintosh или Windows® без дисковода компакт-дисков



Загрузите полный пакет драйверов и программного обеспечения с веб-сайта Brother Solutions Center.  
Macintosh: [solutions.brother.com/mac](http://solutions.brother.com/mac)  
Windows®: [solutions.brother.com/windows](http://solutions.brother.com/windows)

Чтобы продолжить установку, следуйте инструкциям на экране.

**Готово**

#### ПРИМЕЧАНИЕ:

Если подключиться не удалось, см. Не удается настроить устройство? ниже.

## Печать с мобильного устройства (не поддерживается HL-L5000D)



Чтобы использовать мобильные устройства для работы с аппаратом, загрузите приложение Brother iPrint&Scan.

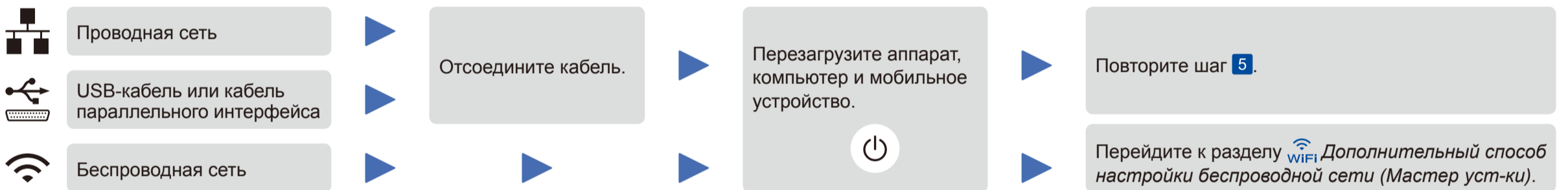
[solutions.brother.com/ips](http://solutions.brother.com/ips)



Для пользователей устройств на базе OS X и iOS доступно приложение AirPrint. Дополнительную информацию см. в *руководстве по использованию AirPrint*. Его можно загрузить в разделе **Руководства** на веб-странице необходимой модели.

[solutions.brother.com/manuals](http://solutions.brother.com/manuals)

## ? Не удается настроить устройство?



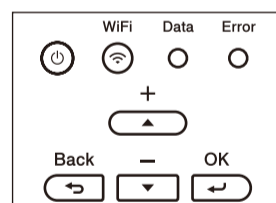
## WiFi Дополнительный способ настройки беспроводной сети (Мастер уст-ки)

1. Перезагрузите беспроводную точку доступа или маршрутизатор.
2. Найдите информацию о сетевом ключе и имени SSID.



3. Подключите устройство к беспроводной сети.

#### ■ Для моделей с ЖК-дисплеем



- a. С помощью и выберите параметр [Сеть], а затем нажмите **OK**.
- b. С помощью и выберите параметр [Беспровод. сеть], а затем нажмите **OK**.
- c. С помощью и выберите параметр [Мастер уст-ки], а затем нажмите **OK**.
- d. Когда появится сообщение [Вкл. беспр. сеть?], нажмите для выбора параметра [Вкл.].

#### ■ Для моделей с сенсорным экраном

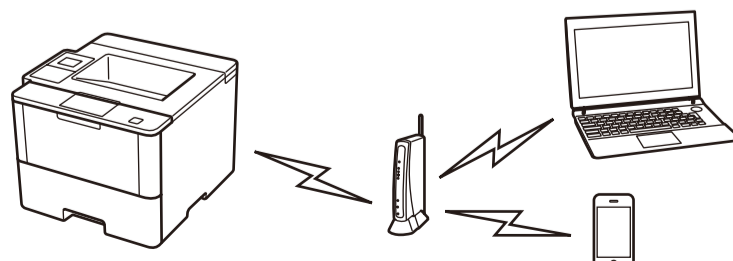


Последовательно нажмите > [Мастер уст-ки] > [Да].

4. Выберите SSID.
5. Введите сетевой ключ.

**ПРИМЕЧАНИЕ:**  
Дополнительную информацию о вводе текста см. в *руководстве по применению*.

На ЖК-дисплее появится сообщение [Подключено].



Для работы с компьютером >>> шаг 5 Подключение устройства и установка программного обеспечения

Для работы с мобильным устройством >>> Печать с мобильного устройства (не поддерживается HL-L5000D)

