

Мы всегда готовы помочь!

Зарегистрируйте свое устройство и получите поддержку на
www.philips.com/welcome

AEA2000

Возник вопрос?
Обратитесь в
Philips



Руководство пользователя

PHILIPS

Содержание

1	Важная информация!	3
----------	---------------------------	----------

2	Адаптер Bluetooth	4
	Введение	4
	Комплектация	4

3	Воспроизведение	4
	Подключение аудиокабелей	4
	Подключение питания	5
	Переход в режим сопряжения	5
	Воспроизведение с устройств с поддержкой Bluetooth	6

4	Сведения об изделии	7
	Характеристики	7

5	Определение и устранение неисправностей	7
	Устройство с технологией Bluetooth	8

6	Предупреждение	8
	Утилизация	8

1 Важная информация!

- Ознакомьтесь с данными инструкциями.
- Следуйте всем указаниям.
- Запрещается использовать данное устройство возле воды.
- Запрещается устанавливать устройство возле источников тепла, таких как батареи отопления, обогреватели, кухонные плиты и другие приборы (включая усилители), излучающие тепло.
- Не наступайте на сетевой шнур и не заземляйте его, особенно в области вилки, розетки и в месте выхода из устройства.
- Используйте только принадлежности/аксессуары, рекомендованные производителем.
- Отключайте устройство от сети во время грозы или во время длительного перерыва в использовании.
- При необходимости технической диагностики и ремонта обращайтесь только к квалифицированным специалистам. Проведение диагностики необходимо при любых повреждениях устройства, таких как повреждение сетевого шнура или вилки, попадание жидкости или какого-либо предмета в устройство, воздействие дождя или влаги, неполадки в работе или падение.
- Запрещается подвергать устройство воздействию воды.
- Не помещайте на устройство потенциально опасные предметы (например, сосуды с жидкостями, зажженные свечи).
- Если для отключения устройства используется штекер адаптера питания, доступ к нему должен оставаться свободным.



Предупреждение

- Запрещается снимать корпус устройства.
- Запрещается устанавливать это устройство на другие электрические приборы.
- Обеспечьте постоянный и свободный доступ к шнуру питания, штепселю или адаптеру для отсоединения устройства от сети.

2 Адаптер Bluetooth

Введение

Подключение адаптера Bluetooth к акустической системе Hi-Fi позволяет воспроизводить аудиозаписи с устройства с Bluetooth на системе Hi-Fi с помощью беспроводного подключения Bluetooth.

Комплектация

Проверьте комплектацию устройства.

- Основное устройство
- Адаптер питания переменного тока
- Аудиокабель RCA
- Руководство пользователя

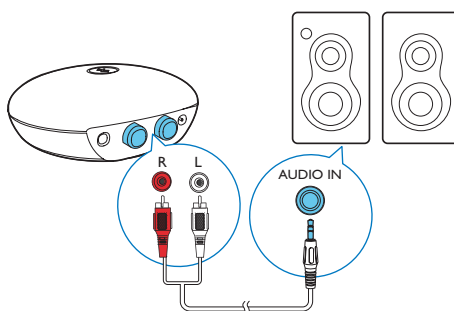
3 Воспроизведе- ние

Всегда следуйте инструкциям, приведенным в данной главе.

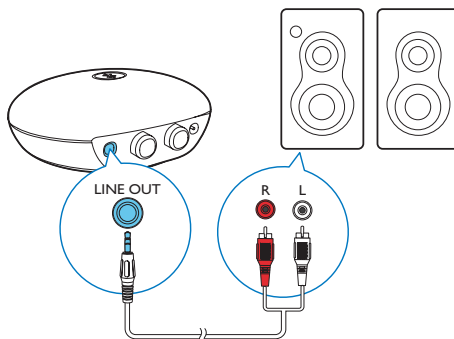
Подключение аудиокабелей

Адаптер Bluetooth можно подключить к системе Hi-Fi двумя способами. Выберите наиболее подходящий вариант для системы Hi-Fi.

Вариант 1 (рис. А)



Вариант 2 (рис. В)



Подключение питания



Внимание

- Риск повреждения устройства! Убедитесь, что напряжение электросети соответствует напряжению, указанному на нижней панели устройства.
- Риск поражения электрическим током! Крепко держите вилку при отключении устройства от электросети.

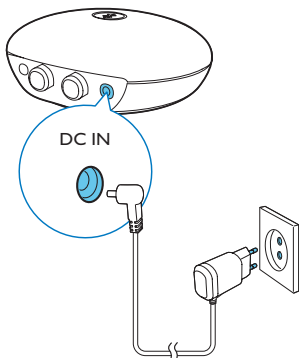


Примечание

- Табличка с обозначениями расположена на нижней панели адаптера Bluetooth.

Подключите адаптер питания к:

- разъему **DC IN** на задней панели адаптера Bluetooth.
- розетке электросети.



аудиовоспроизведение на устройстве (см. раздел "Воспроизведение с устройств с поддержкой Bluetooth").

- Если вы ранее уже выполняли сопряжение своего Bluetooth-устройства с Bluetooth-адаптером, нажмите ✖.
- ↳ Bluetooth-адаптер попытается подключиться к ранее подключенному устройству Bluetooth. Если подключиться не удастся, адаптер переходит в режим сопряжения.



Совет

- Если Bluetooth-адаптеру не удается выполнить сопряжение с Bluetooth-устройством, Bluetooth-адаптер через 2 минуты выходит из режима сопряжения, а светодиодный индикатор гаснет (затемняется). Если необходимо снова перейти в режим сопряжения, нажмите ✖.

Светодиодные индикаторы

Светодиодные индикаторы	Описание
Горит синим	Адаптер Bluetooth подключен к устройству с поддержкой Bluetooth.
Мигает синим	Адаптер Bluetooth ожидает подключения к устройству с поддержкой Bluetooth.
Приглушенный свет	Адаптер Bluetooth не подключен к устройству Bluetooth и не находится в режиме сопряжения.

Переход в режим сопряжения

Когда есть подключение к источнику питания, Bluetooth-адаптер автоматически переходит в режим сопряжения Bluetooth.

- Если вы ранее не сопрягали свое устройство Bluetooth с Bluetooth-адаптером, необходимо сначала установить сопряжение с Bluetooth-адаптером, а затем включить

Воспроизведение с устройств с поддержкой Bluetooth



Примечание

- Рабочее расстояние между адаптером Bluetooth и подключаемым устройством составляет примерно 10 метров.
- Адаптер Bluetooth должен быть установлен вдали от других электронных устройств, которые могут стать причиной помех.
- Совместимость со всеми устройствами Bluetooth не гарантирована.
- Проверьте правильность подключения адаптера Bluetooth к системе Hi-Fi, подключенной к источнику питания.
- Убедитесь, что на системе Hi-Fi выбран режим аудиовхода или линейного входа.

- 1 На устройстве Bluetooth включите функцию Bluetooth и выполните поиск устройств Bluetooth (см. руководство пользователя устройства).
- 2 Если на устройстве отображается пункт **[PhilipsBT]** (Bluetooth-адаптер Philips), выберите его для запуска сопряжения и подключения. При необходимости введите пароль по умолчанию "0000".
 - ↳ Если соединение успешно установлено, индикатор Bluetooth будет гореть ровным синим светом.
- 3 Включите аудиовоспроизведение на устройстве.
 - ↳ Будет выполняться потоковая передача аудио с устройства на систему Hi-Fi.



Примечание

- Если ранее вы уже подключали устройство с Bluetooth к системе AEA2000, необходимо лишь найти пункт **[PhilipsBT]** в меню Bluetooth и начать подключение.
- Адаптер Bluetooth запоминает до 8 ранее подключенных устройств.

Отключение устройства с поддержкой Bluetooth:

- Снова нажмите *.
- Снова выберите пункт **[PhilipsBT]** в меню Bluetooth.
- Отключите функцию Bluetooth на устройстве или
- Переместите устройство за пределы диапазона соединения.

Подключение к другому устройству Bluetooth:

- 1 Отключите ранее подключенное устройство.
- 2 Выполните сопряжение с выбранным устройством Bluetooth.

Удаление истории сопряжения адаптера Bluetooth:

Нажмите и удерживайте * в течение 7 секунд.

- ↳ Индикатор Bluetooth будет гореть ровным синим светом 2 секунды, затем вернется в предыдущее состояние.

4 Сведения об изделии

Примечание

- Информация о продукте может быть изменена без предварительного уведомления.

Характеристики

Усилитель

Выходное напряжение	1000 ВВ (среднеквадр.)
Отношение сигнал/шум	> 62 дБА
Коэффициент нелинейных искажений	< 2 %

Bluetooth

Стандартная	Стандарт Bluetooth версии 2.1 + EDR
Диапазон частот	2,402 ~ 2,480 ГГц (диапазон частот для промышленной, медицинской и научной аппаратуры)
Радиус действия	10 м (свободного пространства)

Общая информация

Сеть переменного тока	Модель: AS030-090-EE033 (Philips); Вход: 100—240 В~, 50/60 Гц; 0,15 А; Выход: 9 В === 0,33 А
Энергопотребление во время работы	< 3 Вт
Размеры — основное устройство	(Ш x В x Г) 74 x 28 x 72 мм
Вес — основное устройство	0,04 кг

5 Определение и устранение неисправностей

Предупреждение

- Запрещается снимать корпус прибора.

Для сохранения действия условий гарантии запрещается самостоятельно ремонтировать систему.

При возникновении неполадок в процессе использования данного прибора перед обращением в сервисную службу проверьте следующее. Если не удастся решить проблему, посетите веб-сайт Philips (www.philips.com/support). При обращении в компанию Philips устройство должно находиться поблизости, номер модели и серийный номер должны быть известны.

Отсутствует питание

- Проверьте правильность подключения адаптера питания переменного тока.
- Проверьте наличие электропитания в сетевой розетке.

Отсутствует звук системы Hi-Fi

- Убедитесь, что система Hi-Fi подключена к источнику питания.
- Проверьте правильность подключения системы к адаптеру Bluetooth.
- Убедитесь, что беспроводное подключение через Bluetooth выполнено успешно.
- Отрегулируйте уровень громкости системы и устройства Bluetooth.
- Убедитесь, что на системе Hi-Fi выбран режим аудиовхода или линейного входа.

Устройство с технологией Bluetooth

После подключения устройства с технологией Bluetooth ухудшилось качество звучания.

- Прием сигналов Bluetooth низкого качества. Расположите устройство ближе к адаптеру Bluetooth или уберите все препятствия между устройством и адаптером.

Не удается подключиться к устройству.

- На устройстве не включена функция Bluetooth. Инструкции по активизации функции см. в руководстве пользователя
- Адаптер уже подключен к другому устройству Bluetooth. Отключите устройство и повторите попытку.

Устройство непрерывно подключается и отключается.

- Прием сигналов Bluetooth низкого качества. Расположите устройство ближе к адаптеру Bluetooth или уберите все препятствия между устройством и адаптером.
- Некоторые устройства могут деактивировать подключение Bluetooth в целях экономии энергии. Это не является показателем неисправности системы.

6 Предупреждение

Внесение любых изменений, не одобренных Philips Consumer Lifestyle, может привести к лишению пользователя права управлять оборудованием.

€ 2150

Данное изделие соответствует требованиям Европейского Союза по радиопомехам.

Утилизация



Изделие разработано и изготовлено с применением высококачественных деталей и компонентов, которые подлежат переработке и повторному использованию. Если изделие маркировано значком с изображением перечеркнутого мусорного бака, это означает, что изделие подпадает под действие директивы Европейского Парламента и Совета 2002/96/ЕС:



Не выбрасывайте изделие вместе с бытовыми отходами. Для утилизации электрических и электронных изделий необходимы сведения о местной системе отдельной утилизации отходов. Правильная утилизация отработавшего изделия поможет предотвратить возможные негативные последствия для окружающей среды и здоровья человека.

Информация о влиянии на окружающую среду

Продукт не имеет лишней упаковки. Мы попытались сделать так, чтобы упаковочные материалы легко разделялись на три типа: картон (коробка), пенополистерол (буфер) и полиэтилен (мешки, защитный пенопластовый лист).

Материалы, из которых изготовлена система, могут быть переработаны и вторично использованы специализированными предприятиями. Соблюдайте местные нормативы по утилизации упаковочных материалов, выработавших ресурс батареек и отслужившего оборудования.

Словесный знак Bluetooth® и логотипы являются зарегистрированными товарными знаками Bluetooth SIG, Inc.; любое использование этих товарных знаков компанией Philips лицензировано.

© Koninklijke Philips Electronics N.V., 2012 г.

Характеристики могут быть изменены без предварительного уведомления. Товарные знаки являются собственностью Koninklijke Philips Electronics N.V. или соответствующих владельцев. Компания Philips оставляет за собой право в любое время вносить изменения в устройства без обязательств соответствующим образом изменять ранее поставленные устройства.



Specifications are subject to change without notice
© 2012 Koninklijke Philips Electronics N.V.
All rights reserved.

AEA2000_12_UM_V1.1

