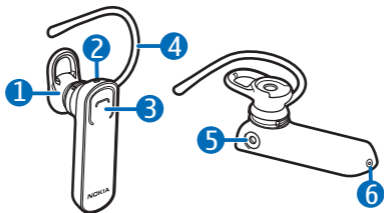


# Мини-гарнитура Nokia Bluetooth BH-108

---



9220723/1

**ME 96****ДЕКЛАРАЦИЯ СООТВЕТСТВИЯ**

КОРПОРАЦИЯ NOKIA заявляет, что изделие ВН-108 соответствует основным требованиям и другим соответствующим положениям Директивы Совета Европы 1999/5/ЕС. Копию Декларации соответствия можно загрузить с веб-страницы [http://www.nokia.com/phones/declaration\\_of\\_conformity/](http://www.nokia.com/phones/declaration_of_conformity/).

**CE 0979**

© 2010 Nokia. Все права защищены.

Nokia, Nokia Connecting People и логотип Nokia Original Accessories являются торговыми марками или зарегистрированными торговыми марками корпорации Nokia. Nokia tune является звуковым логотипом корпорации Nokia. Названия других изделий или компаний, указанные здесь,

могут быть торговыми марками или торговыми наименованиями соответствующих владельцев.

Воспроизведение, передача, распространение или хранение в любой форме данного документа или любой его части без предварительного письменного разрешения корпорации Nokia запрещено. Корпорация Nokia придерживается политики непрерывного развития. Корпорация Nokia оставляет за собой право вносить любые изменения и улучшения в любое изделие, описанное в этом документе, без предварительного уведомления.

Bluetooth is a registered trademark of Bluetooth SIG, Inc.

В максимально допустимой действующим законодательством степени корпорация Nokia и ее держатели лицензий ни при каких обстоятельствах не принимают на себя никакой ответственности за потерю данных или прибыли, а также ни за какой специальный, случайный, воследовавший или косвенный ущерб, какими бы причинами он ни был вызван.

Содержание этого документа представлено на условиях «как есть». Кроме требований действующего законодательства, никакие иные гарантии, как явные, так и подразумеваемые, включая (но не ограничиваясь ими) неявные гарантии коммерческой ценности и пригодности для определенной цели, не касаются точности, надежности или содержания этого документа. Корпорация Nokia оставляет за собой право пересматривать или изменять содержимое данного документа в любое время без предварительного уведомления.

Наличие в продаже конкретных изделий зависит от региона. Дополнительную информацию можно получить в представительстве Nokia. Данное устройство может содержать компоненты, технологии и/или программное обеспечение, подпадающие под действие экспортного законодательства США и других стран. Любое использование в нарушение законодательства запрещено.

**Телефон горячей линии Nokia:**

8 800 700 2222

**Факс:** +7 (495) 795-05-03

125009, Москва,

Тверская ул., 7, а/я 25 Nokia

[www.nokia.ru](http://www.nokia.ru)

## Введение

С помощью мини-гарнитуры Bluetooth Nokia BH-108 можно выполнять и принимать вызовы без помощи рук, используя совместимое мобильное устройство.

Внимательно прочитайте данное руководство перед использованием мини-гарнитуры. Кроме того, ознакомьтесь с руководством по эксплуатации устройства,

к которому будет подключена мини-гарнитура.

Данное изделие может содержать мелкие детали. Храните их в недоступном для детей месте.

Поверхность этого устройства не содержит никеля.

## Технология беспроводной связи Bluetooth

Технология беспроводной связи Bluetooth позволяет соединять совместимые устройства без кабелей. Мини-гарнитура и другое устройство могут не находиться в зоне прямой видимости, но они

должны находиться в пределах 10 метров друг от друга. Помехи для соединения могут создаваться препятствиями, например стенами, а также другими электронными устройствами.

Мини-гарнитура соответствует спецификации Bluetooth 2.0 + EDR и поддерживает профили Headset Profile 1.1 (профиль мини-гарнитуры 1.1) и Hands-Free Profile 1.5 (профиль громкой связи 1.5). Информацию о совместимости данного устройства с другими устройствами можно получить у изготовителей этих устройств.

## Начало работы

Мини-гарнитура содержит следующие компоненты, показанные на титульном листе: динамик (1), световой индикатор (2), многофункциональная

клавиша (3), петля для крепления на ухе (4), разъем для зарядного устройства (5) и микрофон (6).

Для работы с мини-гарнитурой необходимо зарядить аккумулятор и выполнить сопряжение мини-гарнитур с совместимым устройством.

Детали устройства обладают магнитными свойствами. Возможно притяжение металлических предметов к устройству. Не храните рядом с устройством кредитные карточки и другие магнитные носители информации – это может привести к уничтожению информации.

## Зарядка аккумулятора

Перед зарядкой аккумулятора внимательно прочитайте раздел «Об аккумуляторах и зарядных устройствах».



**Внимание!** Используйте только зарядные устройства, одобренные корпорацией Nokia для использования с этой моделью устройства. Использование любых других типов

может привести к аннулированию гарантий и сертификатов и может быть опасным. Использование неодобренных зарядных устройств может привести к пожару, взрыву и другим опасным ситуациям.

Отсоединяя кабель питания аксессуара, держитесь за вилку, а не за шнур.

1. Подключите зарядное устройство к настенной розетке.
2. Подсоедините кабель зарядного устройства к разъему для зарядного устройства. Во время зарядки индикатор горит красным цветом. Продолжительность полной зарядки аккумулятора может составлять до 2 часов.
3. Когда аккумулятор полностью заряжен, индикатор горит зеленым цветом. Отключите зарядное устройство от

мини-гарнитуры, затем от настенной розетки.

Время работы полностью заряженного аккумулятора достигает 5 часов в режиме разговора и 120 часов в режиме ожидания.

Для проверки заряда аккумулятора мини-гарнитуры, не подключенной к зарядному устройству, нажмите многофункциональную клавишу, когда мини-гарнитура подключена к мобильному устройству. При достаточном уровне заряда индикатор горит зеленым цветом. Желтый цвет индикатора свидетельствует о том, что скоро может потребоваться зарядка. Если индикатор горит красным цветом, зарядите аккумулятор.

При низком уровне заряда аккумулятора мини-гарнитура каждые 5 минут подает звуковой

сигнал, а индикатор мигает красным цветом.

## **Включение и выключение**

Для включения нажмите многофункциональную клавишу и удерживайте ее нажатой в течение приблизительно 2 секунд. Подается звуковой сигнал, и индикатор мини-гарнитуры горит зеленым цветом. Мини-гарнитура пытается подключиться к последнему использовавшемуся устройству. Когда мини-гарнитура подключена к устройству и готова к использованию, индикатор медленно мигает зеленым цветом. Если мини-гарнитура не была сопряжена с устройством, она автоматически переходит в режим сопряжения.

Для выключения нажмите многофункциональную клавишу и удерживайте ее нажатой

в течение приблизительно 5 секунд. Мини-гарнитура подает звуковой сигнал, и на короткое время загорается красный индикатор. Если мини-гарнитура не будет подключена к устройству в течение приблизительно 30 минут, она автоматически выключится.

## **Сопряжение и подключение мини-гарнитуры**

Для использования мини-гарнитуры необходимо выполнить сопряжение и подключить ее к совместимому устройству.

Можно выполнить сопряжение мини-гарнитуры с восемью устройствами, но одновременно она может быть подключена только к одному устройству.

1. Убедитесь, что мобильное устройство включено, а мини-гарнитура выключена.

2. Если сопряжение мини-гарнитуры с устройством ранее не выполнялось, включите мини-гарнитуру. Мини-гарнитура перейдет в режим сопряжения, и индикатор начнет быстро мигать зеленым цветом.

Если ранее уже выполнялось сопряжение мини-гарнитуры с устройством, убедитесь, что мини-гарнитура выключена, а затем нажмите многофункциональную клавишу и удерживайте ее в течение приблизительно 5 секунд, пока индикатор не начнет быстро мигать зеленым цветом.

3. В течение приблизительно 3 минут включите функцию Bluetooth в телефоне и выполните поиск устройств Bluetooth. Дополнительные сведения см. в руководстве

по эксплуатации мобильного устройства.

4. В списке обнаруженных устройств выберите мини-гарнитуру.
5. Введите код доступа **0000** для сопряжения мини-гарнитуры с устройством и установления соединения между ними. Для некоторых устройств соединение необходимо устанавливать отдельно после выполнения сопряжения.

Когда мини-гарнитура подключена к устройству и готова к использованию, индикатор медленно мигает зеленым цветом.

Чтобы вручную подключить мини-гарнитуру к последнему использовавшемуся устройству, нажмите многофункциональную клавишу и удерживайте ее в течение приблизительно 2 секунд

или установите соединение в меню Bluetooth устройства.

Можно настроить устройство таким образом, чтобы мини-гарнитура подключалась к нему автоматически. Для включения этой функции в устройстве Nokia измените настройки сопряженного устройства в меню Bluetooth.



## Основные операции

### Размещение мини-гарнитуры на ухе

Мини-гарнитура готова к ношению на правом ухе. Для ношения мини-гарнитуры на левом ухе прикрепите ушную петлю к мини-гарнитуре таким образом, чтобы она находилась слева от логотипа Nokia (9).

Наденьте ушную петлю на ухо (7) и аккуратно вставьте динамик в ухо. Вытяните или вставьте петлю глубже для регулировки ее длины. Направьте мини-гарнитуру в сторону рта (8).

### Вызовы

Для выполнения вызова при подключенной мини-гарнитуре используйте мобильное устройство в обычном режиме.

Для повторного вызова последнего набранного номера (если устройство поддерживает эту функцию с мини-гарнитурой), нажмите многофункциональную клавишу, когда нет активных вызовов.

Чтобы включить функцию голосового набора (если устройство поддерживает эту функцию с мини-гарнитурой), нажмите многофункциональную клавишу и удерживайте ее нажатой в течение приблизительно 2 секунд, когда нет активных вызовов. Выполните действия, описанные в руководстве по эксплуатации мобильного устройства.

Для ответа на вызов или завершения вызова нажмите многофункциональную клавишу.

Для отклонения вызова дважды нажмите эту клавишу.

Чтобы изменить громкость, используйте элементы регулировки громкости на подключенном устройстве.

Чтобы переключить вызов с мини-гарнитуры на совместимое устройство, нажмите многофункциональную клавишу и удерживайте ее нажатой в течение приблизительно 2 секунд или выключите мини-гарнитуру. Чтобы переключить вызов обратно на мини-гарнитуру, нажмите многофункциональную клавишу и удерживайте ее нажатой в течение приблизительно 2 секунд или включите мини-гарнитуру.

### **Очистка настроек или сброс**

Чтобы очистить все настройки мини-гарнитуры, выключите мини-гарнитуру, а затем нажмите

многофункциональную клавишу и удерживайте ее нажатой в течение приблизительно 8 секунд. Мини-гарнитура дважды подает звуковой сигнал, и индикатор светится поочередно красным и зеленым цветом. После очистки настроек мини-гарнитура переходит в режим сопряжения.

Чтобы сбросить настройки мини-гарнитуры, если она перестала функционировать, даже если заряжена, подключите мини-гарнитуру к зарядному устройству, удерживая нажатой многофункциональную клавишу.

### **Устранение неполадок**

Если не удастся подключить мини-гарнитуру к совместимому устройству, убедитесь, что мини-гарнитура заряжена, включена и сопряжена с устройством.

## Об аккумуляторах и зарядных устройствах

Данное устройство содержит внутренний неизвлекаемый перезаряжаемый аккумулятор. Не пытайтесь извлекать аккумулятор из устройства, так как это может повредить устройство. Это устройство предназначено для использования со следующими зарядными устройствами: AC-3, AC-4, AC-5, AC-8, DC-4 и DC-9. Точный номер модели зарядного устройства зависит от типа штекера. Используются следующие идентификаторы штекеров: E, EB, X, AR, U, A, C, K, B или UB. Аккумулятор можно заряжать и разряжать сотни раз, однако при этом он постепенно изнашивается. Заряжайте аккумулятор только с помощью зарядных устройств Nokia, рекомендованных для подключения к данному устройству. Если аккумулятор используется впервые или аккумулятор длительное время не использовался, перед

началом зарядки, возможно, потребуется подключить зарядное устройство, затем отключить и вновь подключить зарядное устройство. Если аккумулятор полностью разряжен, индикатор зарядки может появиться только через несколько минут.

Неиспользуемое зарядное устройство следует отключать от источника питания и от устройства. Не оставляйте полностью заряженный аккумулятор подключенным к зарядному устройству, поскольку избыточный заряд может сократить срок службы аккумулятора. Если полностью заряженный аккумулятор не используется, он постепенно разряжается.

Аккумулятор следует хранить при температуре от 15 °C до 25 °C. Слишком высокая и слишком низкая температура приводит к снижению емкости и срока службы аккумулятора.

Чрезмерно нагретый или охлажденный аккумулятор может стать причиной временной неработоспособности устройства. Характеристики аккумуляторов существенно ухудшаются при температуре ниже 0 °C.

Не уничтожайте аккумуляторы путем сжигания, так как они могут взорваться. Утилизация отслуживших аккумуляторов осуществляется в соответствии с местным законодательством. По возможности выполните утилизацию. Запрещается

выбрасывать аккумуляторы вместе с бытовым мусором.

Не используйте неисправные зарядные устройства.

Значения времени работы являются ориентировочными. Фактические характеристики зависят от выбранных в устройстве параметров, используемых (или работающих в фоновом режиме) функций, состояния аккумулятора, климатических условий и многих других факторов.

## Уход за устройством

Данное устройство разработано и изготовлено с использованием самых последних достижений техники и требует осторожного обращения. Следующие рекомендации позволяют выполнить все условия предоставления гарантии.

- Оберегайте устройство от влаги. Атмосферные осадки, влага, любые жидкости могут содержать минеральные частицы, вызывающие коррозию электронных схем. При попадании влаги в устройство полностью высушите его.

- Не используйте и не храните устройство в запыленных или загрязненных помещениях. Это может вызвать повреждение подвижных частей и электронных компонентов.
- Не храните устройство при повышенной или пониженной температуре. Высокая температура может привести к сокращению срока службы электронных устройств, повредить аккумуляторы и вызвать деформацию или оплавление пластмассовых деталей. При повышении температуры холодного устройства до нормальной температуры возможна конденсация влаги внутри корпуса, что вызывает повреждение электронных плат.
- Не пытайтесь вскрывать устройство.
- Оберегайте устройство от падения, ударов и тряски. Неосторожное

обращение может привести к дефектам внутренних электронных плат и механических компонентов.

- Не используйте для чистки устройства агрессивные химикаты, растворители для химической чистки и сильные моющие средства. Для очистки поверхности устройства пользуйтесь только мягкой, чистой и сухой тканью.
- Не раскрашивайте устройство. Краска может засорить движущиеся узлы и нарушить их нормальную работу.

Эти рекомендации в равной степени относятся к устройству, зарядному устройству и другим аксессуарам.

## **Утилизация**

Сдавайте использованные электронные изделия, аккумуляторы и упаковочные материалы в специальные пункты сбора. Это позволяет предотвратить неконтролируемые выбросы

отходов и способствует повторному использованию материалов.

Экологическую информацию об изделии и сведения об утилизации изделий Nokia можно найти по адресу [www.nokia.com/werecycle](http://www.nokia.com/werecycle) или [nokia.mobi/werecycle](http://nokia.mobi/werecycle).



Знак перечеркнутого мусорного контейнера на изделии, аккумуляторе, в документации или на упаковке означает, что

по окончании срока службы все электрические и электронные изделия, батареи и аккумуляторы подлежат отдельной утилизации. Это требование применяется в странах ЕС.

Не уничтожайте эти изделия вместе с неотсортированными городскими отходами. Более подробную информацию можно читать в экологической декларации по адресу [www.nokia.com/environment](http://www.nokia.com/environment).