



4G роутер
MR 100-2

краткое руководство
пользователя

Благодарим Вас за покупку LTE-роутера «МегаФон» MR100-2 (далее по тексту — роутер). С помощью этого роутера Вы получите высокоскоростной доступ к Интернету через беспроводную сеть. Пожалуйста, внимательно ознакомьтесь с содержанием руководства до начала работы с роутером.

Комплектация

1. 4G-роутер МегаФон MR100-2.
2. Руководство пользователя и гарантийный талон.

Требования к ПК

- Интерфейс USB (версия 2.0 и выше)
- ОС Microsoft Windows® XP SP3, Windows® Vista SP1/SP2, Windows® 7, 8; Mac OS® X 10.5, 10.6, 10.7, 10.8

Основные характеристики

- GSM/GPRS/EDGE 850/900/1800/1900 МГц
- UMTS/DC-HSPA+ 2100/900 МГц
- LTE 800/2600 МГц
- Скорость приема данных роутером — до 100 Мбит/с, передачи — до 50 Мбит/с
- Беспроводной роутер на 10 устройств Wi-Fi 802.11.b/g/n 1x1
- Работа без подзарядки:
 - загрузка файлов — до 5 часов
 - просмотр потокового видео в HD-качестве — до 10 часов
 - обмен данных и синхронизация со смартфоном — до 24 часов
 - спящий режим — до 39 дней
- Светодиодный индикатор и дисплей E-ink
- Разъемы USB и microUSB
- Допустимые условия эксплуатации: температура окружающего воздуха от 0°C до +40°C, влажность 10–85% без конденсации
- Размеры 97×66×13 мм, вес 99 г.

Правовая и лицензионная информация

- Ни одна из частей данного документа не может быть воспроизведена или передана по каналам связи в любой форме и любыми способами без предварительного письменного согласия компании ОАО «МегаФон».
- «МегаФон» и логотип «МегаФон» являются товарными знаками ОАО «МегаФон».
- Другие упоминаемые в данном документе товарные знаки, названия компаний, продуктов и сервисов принадлежат исключительно их владельцам.
- ОАО «МегаФон» гарантирует работу роутера в сети подвижной связи только с SIM-картой сети «МегаФон».
- Реальная скорость приёма/передачи зависит от технологических возможностей и загруженности сети, и естественных условий распространения радиоволн.
- Рисунки в этом руководстве приведены для примера. Фактический внешний вид роутера и экрана зависит от приобретенной Вами модификации.
- Документ содержит текущую информацию на момент его издания, которая может быть изменена без предварительного уведомления. При подготовке документа были приложены все усилия для обеспечения достоверности информации, но все утверждения, сведения и рекомендации, приводимые в данном документе,

не являются явно выраженной или подразумеваемой гарантией (истинности или достоверности).

- Между описанием в руководстве и действительными функциями роутера могут наблюдаться некоторые расхождения в зависимости от версии программного обеспечения или от особенностей услуг Вашего оператора связи. Компания-производитель не несет юридической ответственности за любые различия, если таковые имеются, за их последствия, ответственность за это несут исключительно операторы сети. Роутер может содержать данные, включая приложения и программное обеспечение, которые предоставляются сторонними лицами для использования в роутере («Приложения сторонних лиц»).
- С целью правильной и безопасной эксплуатации роутера, внимательно ознакомьтесь с правилами техники безопасности, описанными в данном руководстве. Производитель не несет ответственности за ущерб, причиненный в результате неправильной эксплуатации роутера, не соответствующей правилам, приведенным в данном руководстве.

Информация по безопасности

Помехи

Не используйте Ваш роутер в местах, где его использование может представлять опасность или создавать помехи для электронного оборудования.

Медицинское оборудование

- Не используйте Ваш роутер и соблюдайте правила, принятые в медицинских учреждениях.
- Некоторые беспроводные устройства могут негативно влиять на работу слуховых аппаратов. При возникновении подобных проблем, обратитесь к Вашему провайдеру услуг.
- При использовании электронного медицинского оборудования проконсультируйтесь с врачом или производителем прибора и уточните, влияют ли радиоволны на работу данного прибора.

Места с повышенной пожаро- и взрывоопасностью

Не используйте Ваш роутер и соблюдайте правила в местах, где установлено легко воспламеняющееся и взрывоопасное оборудование для предотвращения взрывов и пожаров. Такие места включают, но не ограничиваются:

- Заправочные станции.
- Хранилища горюче-смазочных материалов (например, топливный отсек корабля).
- Транспортные средства для перевозки и хранения топлива или химических веществ.
- Места с высокой концентрацией химических веществ и частиц в воздухе (гранул, пыли, металлической пыли).
- Места со знаками «Взрывоопасно».

Безопасность при управлении транспортным средством

- Соблюдайте местные законы и правила пользования беспроводными устройствами. Не используйте роутер во время вождения автомобиля во избежание аварий.
- Радиочастотные сигналы могут негативно повлиять на электронную систему двигателя автомобиля. Для получения более подробной информации обратитесь к производителю транспортного средства.

- Запрещается размещать беспроводной роутер в автомобиле над местом установки воздушной подушки безопасности или в зоне её действия. Иначе это может привести к травмам в результате сильного удара при срабатывании воздушной подушки.
- Следуйте всем правилам и ограничениям авиакомпаний. Отключайте роутер, находясь на борту самолета, в противном случае, радиосигналы роутера могут создать помехи сигналам управления самолетом.

Безопасность детей

- Не позволяйте детям играть с роутером без присмотра. Мелкие и острые компоненты роутера могут представлять опасность для детей, в частности вызвать удушье, если ребенок случайно проглотит их.

Защита окружающей среды

- Утилизация упаковочных материалов, неисправного роутера и его аксессуаров осуществляется согласно местным законам и правилам безопасности.

Эксплуатация и обслуживание

- Допускается нагрев роутера при эксплуатации.
- Прежде, чем приступить к чистке или техобслуживанию роутера, завершите работу всех приложений и отсоедините его от ПК.
- Обращайтесь с Вашим роутером бережно и содержите его в чистоте. Не подносите его к огню или горячей сигарете.
- Оберегайте роутер и его аксессуары от попадания воды и влаги.
- Не роняйте, не бросайте и не гните роутер.
- Очистку роутера следует выполнять влажной мягкой антистатической салфеткой. Не используйте какие-либо моющие средства и химические вещества (спирт или бензин) для его очистки.
- Не оставляйте Ваш роутер и его аксессуары в местах со слишком низкой или слишком высокой температурой.
- Используйте аксессуары, одобренные производителем роутера. При возникновении неполадок с роутером или аксессуарами обращайтесь в авторизованный сервис-центр.
- Не разбирайте роутер или его аксессуары. В противном случае гарантийные обязательства на данный роутер прекращаются.

Личные данные и их безопасность

Использование некоторых функций или приложений сторонних производителей может привести к потере личных данных или к тому, что эти данные станут доступными для других. Для защиты личной и конфиденциальной информации рекомендуется принять ряд соответствующих мер:

- Используйте роутер в безопасной зоне для предотвращения его от несанкционированного использования.
- Если Вы беспокоитесь о вирусах при получении сообщений или писем от неизвестного адресата, Вы можете удалять их, не открывая.
- Если Вы пользуетесь роутером для работы в сети Интернет, то избегайте посещения сайтов, которые могут представлять риск безопасности роутера, для предотвращения кражи вашей личной информации.
- Установите пароли при использовании Wi-Fi-сервиса для предотвращения несанкционированного доступа.

- Установите и регулярно обновляйте антивирусное программное обеспечение, а также проверяйте роутер на наличие вирусов.
- Убедитесь в том, что приложения сторонних фирм получены из надежных источников. Загруженные сторонние приложения должны проходить проверку на наличие вирусов.
- Работа некоторых приложений требует передачи данных о Вашем местоположении. В результате эти данные могут узнать сторонние лица.
- Ваш роутер может предоставлять диагностическую информацию для приложений сторонних поставщиков. Сторонние производители используют эту информацию для улучшения своих продуктов и услуг.

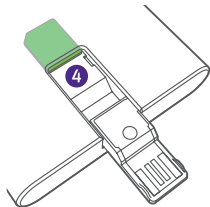
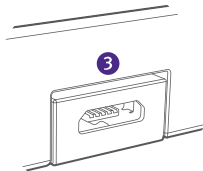
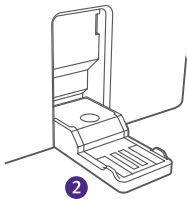
Узнайте больше о защите Ваших мобильных устройств от вредоносных программ, мошенничества, вымогательства и т.п. на <http://stopfraud.megafon.ru>

Знакомство с роутером

1. Индикатор статуса роутера.
Горит зеленым цветом: роутер подключен к сети «МегаФон».
Изменить настройки подсветки логотипа Вы можете при помощи веб-интерфейса по адресу <http://status.megafon.ru>.
2. Поворотный USB-разъем для подключения роутера к USB-разъему компьютера.
3. Разъем microUSB для подключения роутера к ПК с использованием USB-кабеля.
4. Слот для microSIM-карт.
Торцевая часть SIM-карты должна быть видна под краем корпуса.



1



Подготовка роутера к работе

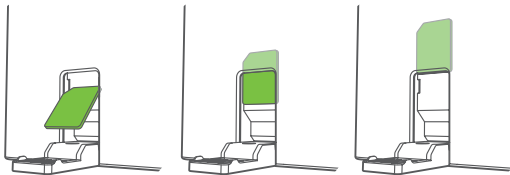
1. Для использования роутера необходима SIM-карта соответствующего стандарта (4G или 3G), предоставляемая оператором связи.
2. Откройте поворотный USB механизм
3. Установите microSIM-карту в предназначенный для нее слот.
4. Переведите переключатель питания в режим «Включено».
5. Найдите Wi-Fi сеть MegaFon, созданную роутером после включения, и подключитесь к ней.
6. Запустите на вашем компьютере браузер и введите любой адрес в адресную строку.
7. При первом включении введите новое имя Wi-Fi сети, выберите тип шифрования и придумайте пароль на странице «Настройка устройства».
8. После сохранения настроек роутер самостоятельно перезагрузится. В дальнейшем вы можете самостоятельно изменить эти настройки при помощи веб-интерфейса по адресу <http://status.megafon.ru/>.
9. Найдите Wi-Fi сеть, созданную роутером после перезагрузки, и подключитесь к ней.

Примечание:

- Убедитесь, что при установке скошенный уголок SIM-карты МегаФон правильно расположен согласно наклейке под поворотным USB механизмом.
- Не извлекайте SIM-карту в ходе работы. В противном случае, это может привести к повреждению карты или роутера, а также к повреждению или потере данных, которые хранятся на этой карте.

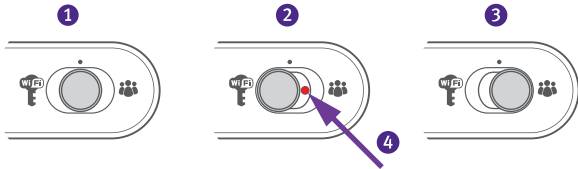


2 3



Переключатель режима работы

1. Выключено.
2. Включено.
3. Режим MegaFon Free: позволяет быстро создать открытую Wi-Fi сеть. Вы можете настроить максимальное количество подключений к открытой сети в веб-интерфейсе.
4. Кнопка Reset – перезагрузка роутера.



Дисплей

1



В выключенном состоянии отображается уровень заряда батареи.

2



При полной разрядке роутера отображается контур батареи.

3



Во включенном режиме отображается тип подключенной сети и уровень сигнала.



Возврат к заводским настройкам

Для возврата к настройкам по умолчанию подключите роутер по USB, перейдите на страницу <http://status.megafon.ru/advanced> и подтвердите возврат к заводским настройкам.

Веб-интерфейс

- **Статус** – показывает информацию о заряде батареи, состоянии подключения и радиоусловиях.
- **Настройки** – позволяет изменять основные настройки роутера, регулировать максимальное количество подключений, выбирать тип шифрования и менять пароль Wi-Fi-сети.
- **Расширенные настройки** – страница <http://status.megafon.ru/advanced> содержит расширенные настройки роутера, такие как перенаправление портов и диапазон DHCP.
- **Сообщения (SMS)** – позволяет отправлять SMS и USSD запросы, проверять баланс.
- **Обновление системы** – обновление ПО происходит автоматически.

Гарантийное обслуживание

1. Изготовитель несет гарантийные обязательства в течение 12 месяцев с даты продажи при соблюдении Правил эксплуатации и хранения, условий гарантии. Гарантийные обязательства распространяются только на роутеры, предназначенные для продажи в Российской Федерации, приобретенные и сертифицированные в РФ.
2. Для гарантийного обслуживания с даты продажи роутера необходимо сохранить товарный и кассовый чеки либо иные фискальные документы, подтверждающие факт и дату продажи. Если дату продажи установить невозможно, в соответствии с законодательством Российской Федерации гарантийный срок исчисляется с даты выпуска роутера.
3. Гарантийные обязательства не распространяются на следующие недостатки роутера:
 - механические повреждения, возникающие после передачи роутера потребителю;
 - недостатки, возникшие вследствие естественного износа при эксплуатации;
 - недостатки, вызванные действием компьютерных вирусов и аналогичных им программ; установкой, сменой или удалением паролей; применением сервисных кодов, не описанных в документации пользователя; использованием неоригинального ПО роутера;

- недостатки, вызванные неудовлетворительной работой и (или) несоответствием стандартам питающих, телекоммуникационных сетей и других подобных факторов;
- недостатки, проявляющиеся из-за недостаточной емкости телекоммуникационных сетей или мощности радиосигнала, в том числе из-за особенностей рельефа местности и городской застройки, использования роутера на границе или вне зон действия сети и (или) сигнала периферийных устройств;
- недостатки, вызванные использованием нестандартных и (или) некачественных принадлежностей, запасных частей, элементов питания.

4. Действие гарантийных обязательств прекращается в случае:

- Если серийный номер стерт и (или) изменен;
- Если роутер использовался в целях, не соответствующих его прямому назначению, а также при нарушении Правил эксплуатации и хранения;
- Если роутер имеет следы попыток неквалифицированного ремонта, а также при изменениях конструкции или схемы роутера, не предусмотренных Изготовителем;
- Если дефект вызван воздействием влаги, высоких или низких температур, коррозией, окислением, попаданием внутрь роутера посторонних предметов, веществ, жидкостей;

- Если дефект вызван воздействием непреодолимой силы, несчастными случаями, умышленными и (или) неосторожными действиями (бездействием) потребителя и (или) третьих лиц.
5. Изготовитель, Разработчик, Импортёр и Продавец не несут ответственности за возможный вред, прямо или косвенно нанесённый утратой, изменением и (или) невозможностью использования любых данных, передаваемых с помощью роутера.
 6. Изготовитель, Разработчик, Импортёр и Продавец не несут ответственности за возможный вред, прямо и (или) косвенно нанесённый людям, домашним животным, имуществу, в случае, если это произошло в результате несоблюдения Правил эксплуатации и хранения роутера, умышленных и (или) неосторожных действий (бездействия) потребителя и (или) третьих лиц.

С техническими и функциональными особенностями оборудования, правилами эксплуатации и гарантийными условиями ознакомлен(а) и согласен(а). Подтверждаю работоспособность, проверенного и осмотренного в моем присутствии, оборудования, а так же его полную комплектность. С условиями гарантийного обслуживания согласен(а). Претензий к внешнему виду не имею.

Подпись покупателя _____/_____/

Гарантийный талон

4G-роутер МегаФон MR100-2

Номер IMEI	
Дата изготовления	
Серийный номер	
Дата продажи	
<hr/> (наименование, организационно-правовая форма / ФИО продавца / адрес продавца)	<hr/> (подпись)

М.П.

Информация о производителе и сертификации

- 4G-роутер МегаФон MR100-2 был проверен и признан соответствующим требованиям законодательства РФ в области телекоммуникаций.
- Изготовитель: Ampak Technology (Suzhou) Inc., No.1, Zheng Wen Road, New & High Tech Industrial Park, Changshu Economic Development Zone, JiangSu Province, 215500, PRC. Произведено в Китае.
- Импортер: ООО «Центр дистрибуции», 141400, Московская область, г. Химки, Васькинское шоссе, владение 18
- Разработчик: ООО «Йота Девайсез», 197374, Санкт-Петербург, ул. Савушкина, д. 126, лит А

Сертификат соответствия в системе ГОСТ-Р

Устройство межсистемной связи сетей, систем, комплексов и машин вычислительных электронных: роутер модель «МегаФон MR100-2» соответствует требованиям нормативных документов ГОСТ Р МЭК 60950-1-2009; ГОСТ Р 51318.22-99; ГОСТ Р 51318.24-99; ГОСТ Р 51317.3.2-2006 (Разд. 6, 7); ГОСТ Р 51317.3.3-2008.

Служба поддержки ОАО «МегаФон»

0500 в сети МегаФон

8-800-333-0500, бесплатный звонок по России