

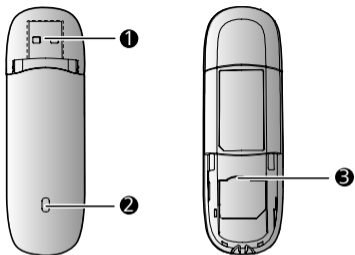
Спасибо, что выбрали Широкополосное мобильное устройство E150 usb-modem. С помощью E150 usb-modem Вы получите высокоскоростной доступ к беспроводной сети.

Примечание:

В данном руководстве приводится внешний вид E150 usb-modem, описание подготовки его к работе, а также процедуры установки и извлечения устройства. Более подробная информация о программе управления приведена в online-справке самой программы.

Знакомство с устройством E150 usb-modem

На рисунке ниже показан внешний вид устройства E150 usb-modem. Данный рисунок используется только в качестве примера. Реальное устройство может отличаться от приведенного на данном рисунке.



❶ Коннектор USB

Предназначен для подключения устройства E150 usb-modem к ПК.

❷ Индикатор

Предназначен для отображения рабочего состояния E150 usb-modem.

- Мигает зеленым цветом два раза каждые 3 с: Устройство E150 usb-modem включено.
- Мигает зеленым цветом один раз каждые 3 с: Устройство E150 usb-modem регистрируется в сети 2G.
- Мигает синим цветом один раз каждые 3 с: Устройство E150 usb-modem регистрируется в сети 3G/3G+.
- Горит зеленым цветом: Устройство E150 usb-modem подключено к сети 2G.
- Горит синим цветом: Устройство E150 usb-modem подключено к сети 3G.
- Горит голубым цветом: Устройство E150 usb-modem подключено к сети 3G+.
- Не горит: Устройство E150 usb-modem извлечено.

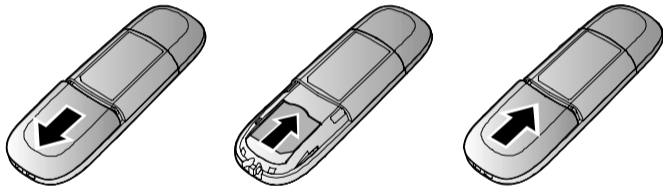
③ Слот для карты SIM/USIM

Предназначен для размещения карты Модуля идентификации абонента (SIM)/Универсального модуля идентификации абонента (USIM).

Подготовка E150 usb-modem к работе

1. Сдвиньте заднюю крышку для того,

- чтобы снять её с устройства E150 usb-modem.
2. Вставьте карту SIM/USIM в предназначенный для этого слот, как показано на следующем рисунке.
 3. Установите заднюю крышку и задвиньте её на место.



Примечание:

- Убедитесь, что при установке скошенный уголок карты SIM/USIM правильно расположен по отношению к скошенному уголку слота для данной карты.

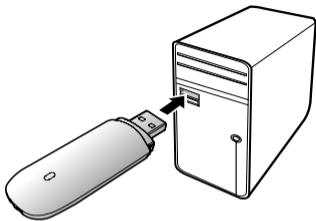
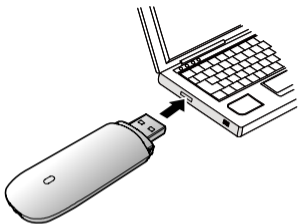
- Не извлекайте карту SIM/USIM в ходе работы. В противном случае, это может привести к повреждению карты или устройства E150 usb-modem, а также к повреждению или потере данных, которые хранятся на этой карте.

Руководство по установке/удалению

Процедуры установки программы управления могут быть различными в зависимости от операционной системы (ОС) Вашего компьютера. Далее в разделах приведены процедуры операционной системы Windows XP, взятые в качестве примера.

Подключение E150 usb-modem к ПК

Вставьте E150 usb-modem в USB-порт Вашего ПК.



Установка программы управления для E150 usb-modem

1. Подключите E150 usb-modem к ПК.
2. ОС автоматически обнаружит и распознает новое оборудование, а затем запустит Мастер установки.

Примечание:

Если Мастер установки не запускается автоматически, найдите файл

AutoRun.exe в папке установки. Запустите программу установки двойным щелчком мыши на **AutoRun.exe**.

3. Далее следуйте инструкциям Мастера установки, отображаемым на экране.
4. По завершении установки на рабочем столе появится иконка программы управления.

Запуск программы управления

После установки программа управления запустится автоматически. В дальнейшем при каждом подключении E150 usb-modem к ПК программа управления будет запускаться автоматически.

Также Вы можете запустить программу управления двойным щелчком мыши по иконке на рабочем столе.

Извлечение устройства E150 usb-modem

1. Дважды нажмите на иконку  в зоне уведомлений. Далее появится диалоговое окно **Отключить** или **Извлечь устройство (Unplug or Eject**

Hardware).

2. Выберите соответствующее оборудование и нажмите кнопку **Остановить (Stop)**.
3. После появления сообщения "**Теперь устройство может быть безопасно извлечено**" ("**It is safe to remove the device**"), извлеките устройство E150 usb-modem.

Удаление программы управления

1. Выберите **Пуск > Панель управления > Установка/удаление программ (Start > Control Panel > Add or Remove Programs)**.
2. Найдите в списке программу управления и нажмите **Удалить (Remove)**, чтобы удалить её.

Примечание:

Необходимо выйти из программы управления перед её удалением.


Авторское право © Huawei Technologies Co., Ltd. 2010. Все права защищены.

Ни одна из частей данного документа не может быть воспроизведена или передана по каналам связи в любой форме или любыми средствами без предварительного письменного согласия компании Huawei Technologies Co., Ltd.

Описываемый здесь продукт может включать в себя программное обеспечение, охраняемое авторским правом Huawei Technologies Co., Ltd или правом обладателя лицензии. Пользователь не имеет права воспроизводить, распространять, изменять, декомпилировать, деассемблировать, раскодировать, выделять, обратно собирать, отдавать в пользование, назначать или передавать кому-либо лицензию на указанный программный продукт, кроме случаев, когда такие ограничения противоречат соответствующим законам или когда эти действия одобрены держателем лицензии.

Торговые марки



HUAWEI, HUAWEI и  являются торговыми марками Huawei Technologies Co., Ltd.

Остальные торговые марки, продукция, услуги и наименования компаний, упомянутые в данном документе, принадлежат исключительно их владельцам.

Примечание

Некоторые описываемые здесь функции продукта и дополнительные компоненты для него зависят от установленного программного обеспечения, производительности и параметров локальной сети. Они могут быть не активированы или иметь какие-либо ограничения со стороны местного оператора сети или провайдера услуг. Поэтому приведенное здесь описание может не полностью соответствовать приобретенному продукту или дополнительным компонентам.

Компания Huawei Technologies Co., Ltd сохраняет за собой право вносить

изменения или обновлять данные и технические характеристики в данном руководстве без предварительного уведомления и каких-либо обязательств.

Отсутствие гарантий

Информация в руководстве приводится «как есть». За исключением случаев предусмотренных законом, нет каких-либо явных или подразумеваемых гарантий в отношении точности, достоверности или содержания данного руководства, включая (но не ограничиваясь) предполагаемыми гарантиями товарной пригодности и соответствия конкретным задачам.

Насколько это допускает закон, HUAWEI TECHNOLOGIES CO., LTD не несет ответственности за случайные, косвенные или закономерные убытки, упущенную прибыль, потери в бизнесе, потери доходов, данных, репутации или потраченные накопления.

Импортные и экспортные правила

Клиенты должны соблюдать все законы и инструкции по экспорту и импорту. Они должны заранее получить от государства необходимые разрешения и лицензии, касающиеся экспорта, реэкспорта или импорта указанной в этом

руководстве продукции, включая программные продукты и технические данные в них.

Меры предосторожности

В этом разделе изложена важная информация по эксплуатации данного устройства. Здесь также приводятся советы, касающиеся безопасности при работе с мобильным телефоном. Внимательно прочитайте эту информацию перед эксплуатацией устройства.

Электронные устройства

Выключайте устройство, когда использовать его запрещено. Нельзя пользоваться устройством там, где оно может вызвать помехи или повреждения других электронных устройств.

Медицинские устройства

Соблюдайте правила, установленные в больницах и медицинских учреждениях. Нельзя пользоваться устройством там, где это запрещено. Некоторые беспроводные устройства могут мешать работе слуховых

аппаратов и кардиостимуляторов. При возникновении подобных проблем обратитесь за советом к своему оператору связи.

Если вы используете медицинский электронный прибор, обратитесь к изготовителю устройства за информацией, влияют ли радиоволны на работу этого устройства.

Потенциально взрывоопасные места

Выключайте устройство в местах с потенциально взрывоопасной атмосферой и соблюдайте все правила и предупреждения. В местах с потенциально взрывоопасной атмосферой обычно имеется знак, предупреждающий о необходимости заглушить двигатель автомобиля. Образование любой искры в таком месте может вызвать взрыв или пожар, что приведет к телесным повреждениям и даже смерти. Не включайте устройство в таких местах, как заправочные станции. Соблюдайте ограничения по использованию радиоустройств в топливных хранилищах или на химических предприятиях. Также необходимо соблюдать ограничения в местах, где проводятся взрывные работы. Перед использованием устройства необходимо осмотреться вокруг и убедиться, что вы не находитесь в месте с потенциально взрывоопасной атмосферой, о чем обычно имеются четкие предупреждающие знаки. К таким

местам относятся помещения под палубой корабля, места хранения или транспортировки химических веществ и любые места, где в воздухе присутствуют химические вещества или частицы, такие как песчинки, пыль или металлический порошок. Узнайте у изготовителей транспортных средств, работающих на сжиженном нефтяном газе (таком как пропан или бутан), безопасно ли пользоваться устройством вблизи них.

Безопасность управления транспортными средствами

При использовании устройства соблюдайте местные правила. Во избежание аварий не пользуйтесь устройством во время вождения автомобиля.

Радиочастотные сигналы могут мешать работе электронных систем вашего автомобиля. Более подробную информацию можно получить у изготовителя автомобиля.

Внутри автомобиля нельзя класть устройство на подушку безопасности или в зоне ее срабатывания. В противном случае устройство может поранить вас при срабатывании подушки безопасности.

Нельзя включать устройство на борту самолета или перед посадкой.

Использование беспроводного устройства на борту самолета может нарушить функционирование систем самолета и саму телефонную сеть. Это также

может рассматриваться как нарушение закона.

Условия эксплуатации

Не пользуйтесь телефоном в пыльных, влажных и загрязненных местах или в местах с магнитными полями. В противном случае электрические цепи могут выйти из строя.

Нельзя заряжать устройство во время грозы, иначе можно пострадать от удара молнии.

При пользовании устройством необходимо соблюдать местные правила и законы и уважать покой и права других людей.

Безопасность детей

Соблюдайте все правила, относящиеся к безопасности детей. Позволять детям играть с устройством или его аксессуарами, включая детали, которые можно отсоединить от устройства, может быть опасным, поскольку дети могут их проглотить и задохнуться. Держите устройство и его аксессуары подальше от маленьких детей.

Аксессуары

Разрешено использовать только те аксессуары, которые поставляются производителем устройства. Использование аксессуаров других изготовителей или поставщиков может привести к аннулированию гарантии или других прав, может привести к отказу устройства и может быть просто опасным.

Чистка и обслуживание

При эксплуатации или зарядке устройство нагревается. Перед очисткой или обслуживанием беспроводного устройства необходимо закрыть все приложения и отключить устройство от ПК.

Эксплуатировать беспроводное устройство и аксессуары следует осторожно и необходимо следить за их чистотой. Следует держать беспроводное устройство вдали от огня или зажженной сигареты.

Необходимо оберегать беспроводное устройство и аксессуары от воды и испарений и держать их в сухости.

Не роняйте беспроводное устройство, не гните его.

Для очистки беспроводного устройства следует использовать влажную мягкую

антистатическую ткань. Нельзя использовать для очистки устройства химические моющие средства (такие как алкоголь или бензин).

Во время эксплуатации устройства температура окружающего воздуха должна быть в пределах от -10°C до $+45^{\circ}\text{C}$.

Сертификация (SAR)

Ваше устройство является приемопередатчиком радиочастот малой мощности. Оно не должно превышать нормы излучения радиоволн, принятые международными правилами. Эти правила были выработаны независимой научной организацией "Международная комиссия по защите от неионизирующих излучений" и включают допустимые нормы, обеспечивающие безопасность для людей любого возраста и состояния здоровья.

В этих инструкциях используется единица измерения, известная как специфическая норма поглощения или SAR. Предельно допустимый уровень SAR для беспроводных устройств составляет 2,0 ватт/килограмм (Вт/кг), а максимальный уровень SAR этого устройства не превышает этот уровень.

Правила безопасного ношения

Правила безопасного ношения, относящиеся к радиочастотному облучению (РЧ), предписывают следующее:

Устройство отвечает требованиям к характеристикам радиочастотных устройств при ношении на расстоянии 2.5 см от тела.

Нарушение этого правила может привести к чрезмерному облучению радиочастотами.

CE 0682

Версия: V100R001_02

Номер: 31010EBB