

## НАСТРОЙКА БЕСПРОВОДНОГО МАРШРУТИЗАТОРА (Wi-Fi РОУТЕРА)

Перед началом настройки роутера, Вам потребуется подготовить ваш компьютер к дальнейшей настройке, а так же уточнить часть параметров подключения. Как это сделать, подробно описано в нашей инструкции: [Подготовка ПК перед началом настройки Wi-Fi роутера!](#) Когда компьютер готов, приступаем непосредственно к настройке роутера.

Подключаем роутер:

- Включаем роутер в сеть с помощью, идущего в комплекте, адаптера
- Кабель оператора вставляем в порт **WAN**
- Соединяем кабелем из комплекта сетевые карты роутера (**LAN 1**) и компьютера (**Ethernet**) (Рис. 1)

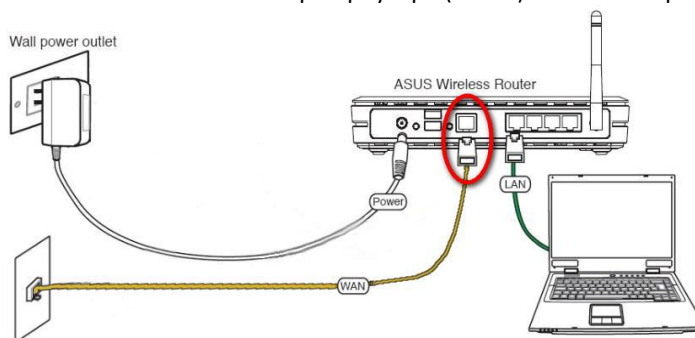


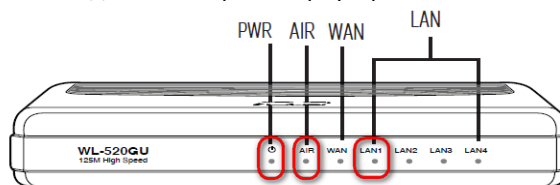
Рис. 1. Схема подключения роутера

Перед началом настройки рекомендуем выполнить *полный сброс роутера*. Для этого длительно, секунд на 10, скрепкой или любым острым предметом зажимаем на задней панели роутера кнопку в отверстии **Reset**.



Рис. 2. Расположение кнопки Reset

Дождитесь, пока на роутере загорятся **диоды питания (PWR)**, **активного первого порта (LAN1)** и **WLAN (AIR)**, хотя бывает, что последний в настройках роутера отключен.



Индикаторы на лицевой панели роутера

## Настройка маршрутизатора ASUS WL-520GU

### НАСТРОИМ РОУТЕР НА ПРИМЕРЕ ОПЕРАТОРА БИЛАЙН

1. Запускаем на ПК *Обозреватель интернета* (по умолчанию, **Internet Explorer**) (Рис. 3).



Рис. 3 – Варианты обозревателей интернета

2. В адресной строке указываем **IP-адрес** роутера: <http://192.168.1.1>  
После ввода адреса, на экране появится окно авторизации для доступа к настройкам роутера (Рис. 4). Для входа в конфигуратор вводим:
  - логин – **admin**
  - пароль – **admin**



Рис. 4

3. На первом этапе настройки система предложит попытку настроить автоматически подключение через конфигуратор, для чего достаточно нажать «Далее» или «определить заново» и указать параметры подключения для вашего оператора.
4. Если автоматическая настройка не проходит успешно, переходим на Главную страницу конфигурации:

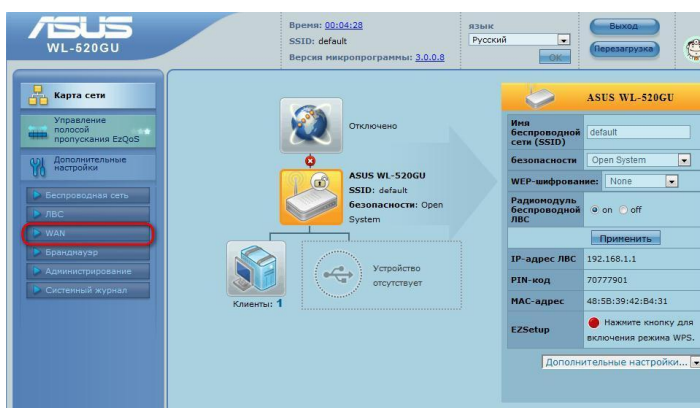


Рис. 5

5. **ВАЖНО!** Если ваш провайдер предоставляет Протокол - **Статический IP-адрес** и именно **192.168.1.1** (как выяснить, какой у вас протокол, подробно описано в нашей инструкции: [Подготовка ПК перед началом настройки Wi-Fi роутера](#)), который совпадает с IP-адресом роутера, в разделе «ЛВС», во вкладке **IP-адрес ЛВС**, следует изменить IP-адрес роутера на **192.168.100.1**, после чего нажать «Применить» и роутер перезагрузить. Перегружаем также компьютер и повторно входим через обозреватель в роутер, но уже через новый IP-адрес (Рис. 6):



Рис. 6

6. Если протокол отличается от вышеуказанного или у вашего оператора другой IP-адрес, пропускаем шаг 5.
7. В главном меню выбираем раздел «WAN» (Рис. 7)

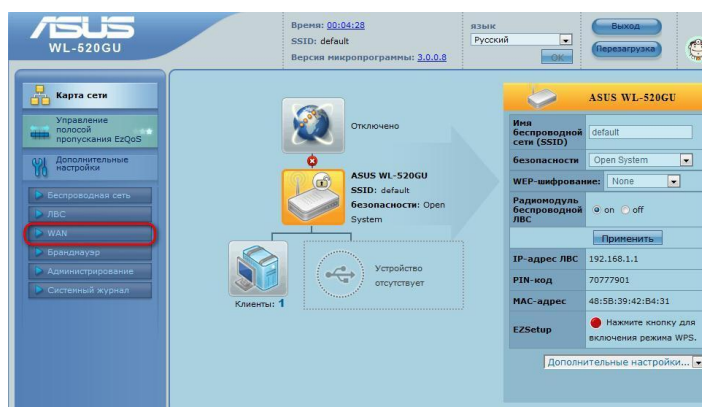


Рис. 7

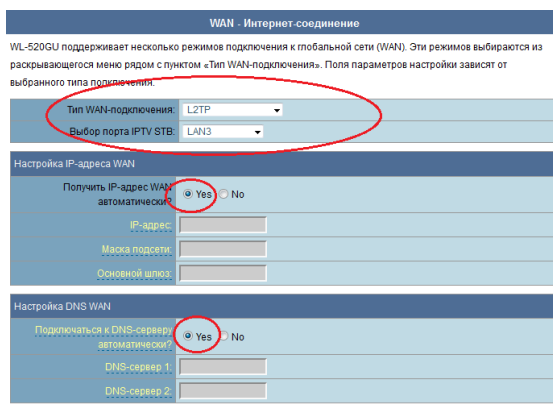
8. Выбираем закладку «Интернет-соединение» (Рис. 8)



Рис. 8

9. Вводим следующие данные (Рис. 9):

- «Тип WAN-подключения» – выбираем из списка пункт «L2TP»
- Если Вы подключили дополнительно услугу цифрового телевидения, в разделе «Выбор порта IPTV STB» выбираем порт «LAN3» или «LAN4», к которому в дальнейшем подключите ТВ-приставку.
- Отмечаем кружочком значение «Yes» для полей «получить IP-адрес WAN автоматически?» и «Подключаться к DNS-серверу автоматически?»



WAN - Интернет-соединение

WL-520GU поддерживает несколько режимов подключения к глобальной сети (WAN). Эти режимы выбираются из раскрывающегося меню рядом с пунктом «Тип WAN-подключения». Поля параметров настройки зависят от выбранного типа подключения.

Тип WAN-подключения: L2TP

Выбор порта IPTV STB: LAN3

Настройка IP-адреса WAN

Получить IP-адрес WAN автоматически?  Yes  No

IP-адрес:

Маска подсети:

Основной шлюз:

Настройка DNS WAN

Подключаться к DNS-серверу автоматически?  Yes  No

DNS-сервер 1:

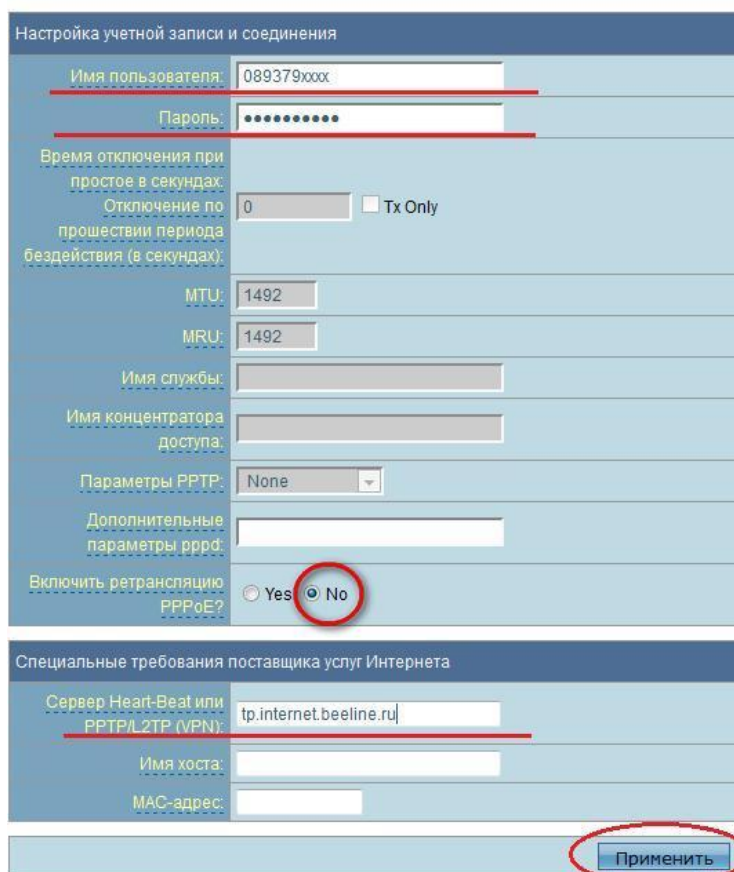
DNS-сервер 2:

Рис. 9

10. Опускаемся ниже к разделу «**Настройка учетной записи и соединения**» (Рис. 10)  
Вводим следующие данные:

- «Имя пользователя» – следует ввести ваш логин (указан в договоре)
- «Пароль» – ваш пароль для доступа в Интернет (так же указан в договоре)
- «Сервер Heart-Beat или PPTP/L2TP (VPN)» - **tp.internet.beeline.ru**.

После настройки ждем «**Применить**»:



Настройка учетной записи и соединения

Имя пользователя: 089379xxxx

Пароль: .....

Время отключения при простое в секундах:   Tx Only

Отключение по прошествии периода бездействия (в секундах):

MTU:

MRU:

Имя службы:

Имя концентратора доступа:

Параметры PPTP:

Дополнительные параметры pppd:

Включить ретрансляцию PPPoE?  Yes  No

Специальные требования поставщика услуг Интернета

Сервер Heart-Beat или PPTP/L2TP (VPN): tp.internet.beeline.ru

Имя хоста:

MAC-адрес:

Применить

Рис. 10

11. После применения и перезагрузки роутера (примерно 2-3 минуты) входим в раздел настройки «**Беспроводной сети**» (Рис. 11)

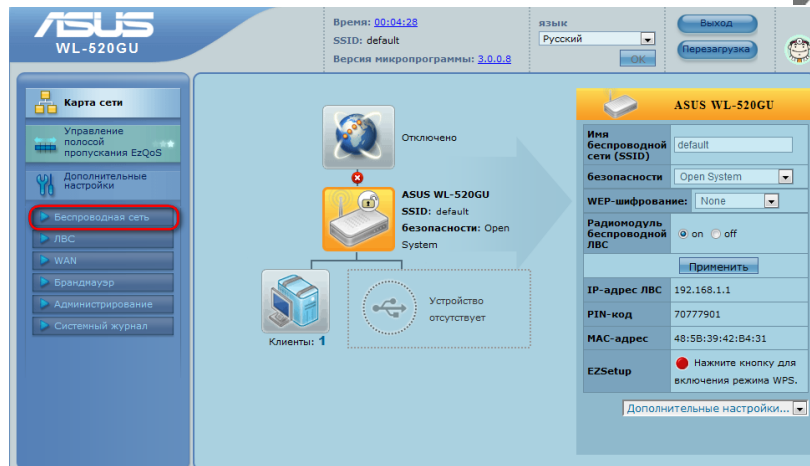


Рис. 11

12. Вводим следующие данные (Рис. 12):

- «SSID» – имя вашей беспроводной сети. Имя по умолчанию – **default**, которое можно изменить на любое понравившееся вам, например «Lisenok».
- «Скрыть SSID» - отмечаем пункт «**No**»
- «Канал» – вместо «**Auto**» советуем выбрать конкретный от 1 до 13-го (например 6 или 9)
- «Режим беспроводной сети» – также рекомендуем выбрать определенный, если компьютер не поддерживает *Wi-Fi класса N (указано в его спецификации)*, выбираем режим «**G Only**». Не рекомендуется использовать смешанные режимы «... mixed»
- «Метод проверки подлинности» (защита Вашей сети - поможет защитить домашнюю сеть от подключения пытливых соседей☺) – рекомендуем выбрать **WPA-PSK TKIP** – надежный метод шифрования, который обеспечит Вам безопасность. Данный режим используется для максимальной скорости обмена данными. Шифрование WEP снижает скорость доступа к сети, а тип WPA2 поддерживается не всеми устройствами, которые будут подключаться к роутеру.
- «Предварительный ключ WPA» - пароль, который защищает вашу сеть. Его нужно вводить, если указан **Метод проверки подлинности** из предыдущего пункта - пароль придется придумать самостоятельно и указать в соответствующем поле, запомнить его и записать себе в блокнотик.

Нажимаем кнопку «**Применить**»

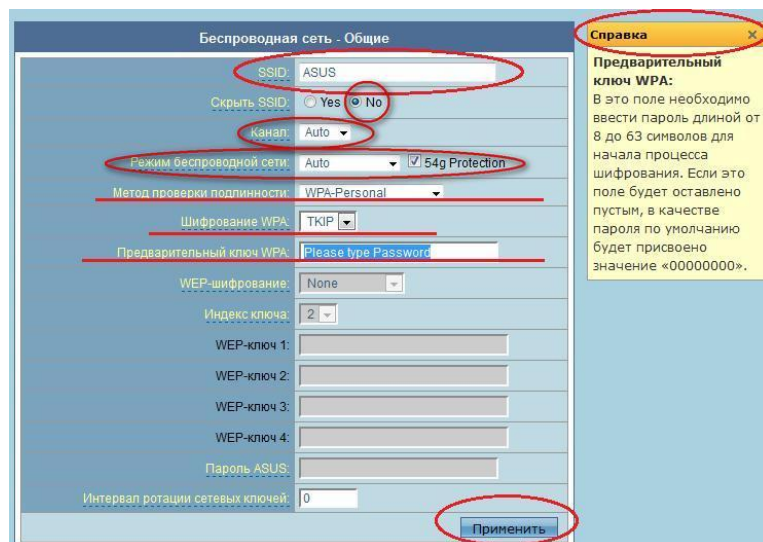


Рис. 12

13. После применения параметров сети (2-3 минуты) жмем «**Перезагрузить**» (Рис. 13)

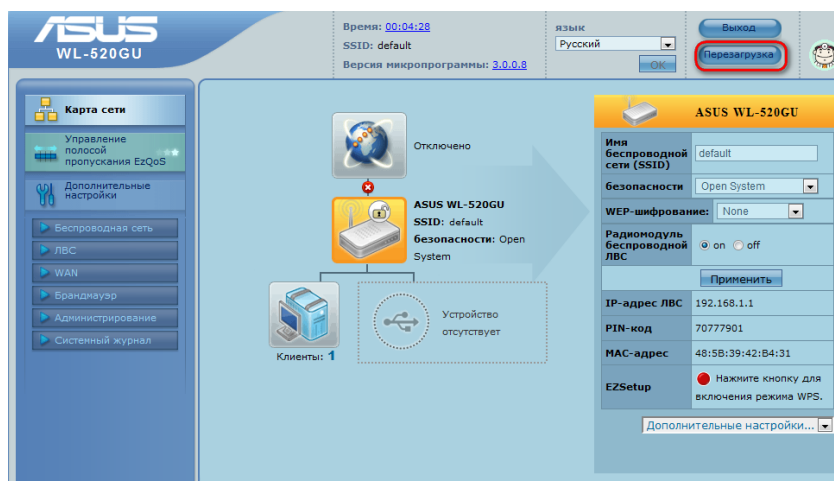


Рис. 13

По окончании перезагрузки наш роутер готов к обслуживанию.

### УСТАНОВКА СЕТЕВОГО ПРИНТЕРА

1. **Network Printer Setup** – утилита, позволяющая вам установить USB принтер для локальной сети.

**Примечание:** Для проверки совместимости принтера с роутером, посетите сайт [ASUS](http://event.asus.com/2009/networks/printersupport/) (<http://event.asus.com/2009/networks/printersupport/>) и выберите ваш роутер.

2. Для установки USB принтера запустите беспроводную утилиту ASUS с компакт-диска, затем нажмите **Run Network Printer Setup Program** и следуйте инструкциям на экране для завершения установки.

Если возникнут трудности непосредственно при настройке или появятся сомнения, не бойтесь спрашивать. Мы готовы Вам помочь.

Лаборатория ИОН, эксперт по цифровой технике

**Руслан Бокоев**

bokoev@i-on.ru | 514-12-12

27.02.2013