



DSL-N16

300Mbps Wi-Fi VDSL/ADSL Modem Router

Quick Start Guide / Kullanım Kılavuzu

English.....	5	Lietuvių	61
Български.....	9	Norsk.....	65
Hrvatski.....	13	Polski.....	69
Čeština.....	17	Português	73
Dansk.....	21	Română.....	77
Nederlands	25	Русский.....	81
Eesti.....	29	Srpski	85
Suomi.....	33	Slovensky	89
Français.....	37	Slovenščina	93
Deutsch.....	41	Español	97
Ελληνικά.....	45	Svenska	101
Magyar	49	Türkçe	105
Italiano	53	Українська	109
Latviski	57		

u10545 / First Edition / July 2015









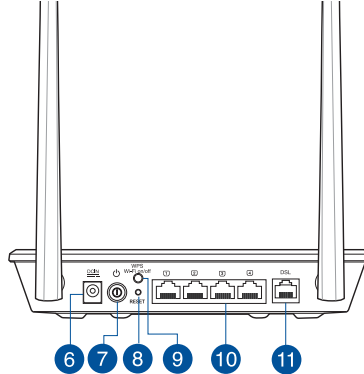
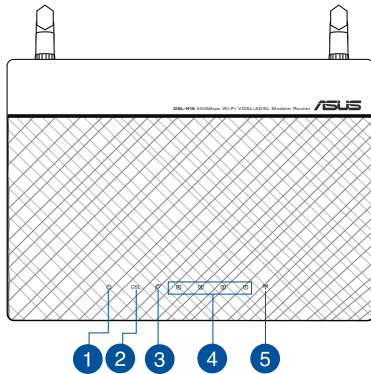


Package contents

- VDSL/ADSL Wireless Modem Router
- AC adapter
- Network cable (RJ-45 cable)
- Quick Start Guide
- xDSL/phone cable (RJ-11)
- Warranty card

NOTE: If any of the items is damaged or missing, contact your retailer.

A quick look

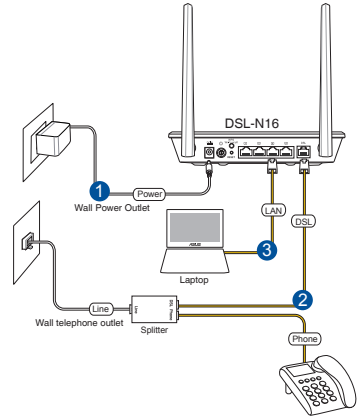


1. Power LED	7. Power button
2. DSL LED	8. Reset button
3. Internet LED	9. WPS and W-Fi on/off button
4. LAN 1~4 LED	10. LAN 1 ~ 4 ports
5. Wi-Fi LED	11. RJ-11 port
6. Power (DC-IN) port	



Setting up

1. Insert your xDSL modem router's power adapter to the DC-IN port and plug it to a power outlet.
2. Connect one end of the RJ-11 cable to the DSL port of your xDSL modem router, and connect the other end to the DSL port of your splitter.
3. Using a network cable, connect your computer to your xDSL modem router's LAN port.



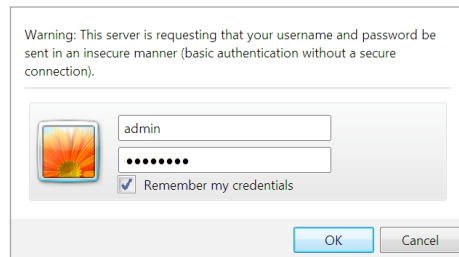
Powering up

1. Turn on your xDSL modem router and wait for a few minutes for Internet connection.
2. When DSL LED stops flashing and lights constantly, you can start the DSL setup process via the QIS Wizard (Quick Internet Setup Wizard).

NOTE: For more details on QIS, refer to the user manual.

Getting started

1. Launch your web browser, and key in the default user name (**admin**) and password (**admin**).

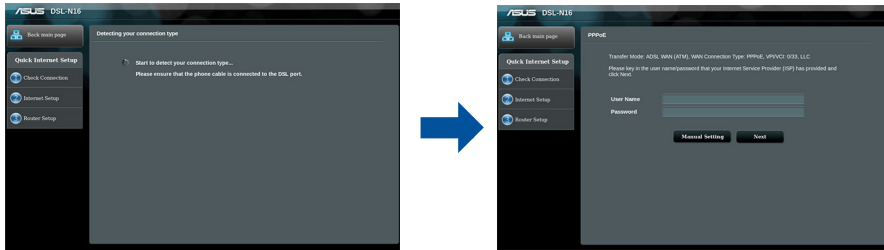




NOTE: If QIS does not launch automatically, follow these steps to manually launch QIS:

- Key in <http://192.168.1.1> or <http://router.asus.com> and run the Quick Internet Setup (QIS) Wizard again.
- Disable the proxy settings, dial-up connection, and set your TCP/IP settings to automatically obtain an IP address. For more details, please refer to the ASUS Support site.

2. Your xDSL modem router automatically configures the DSL Annex mode, Internet connection type, and VPI/VCI value and encapsulation modes. Key in the Internet account information that you obtained from your Internet Service Provider (ISP).



IMPORTANT! Obtain the necessary information from your ISP to configure the Internet connection.

NOTES:

- The auto-detection of your ISP connection type takes place when you configure your xDSL modem router for the first time or when your device is reset to its default settings.
- By default, the QIS Wizard is for DSL setup. If you want to configure DSL-N16 as a wireless router, refer to the section **Internet Connection** in the user manual.

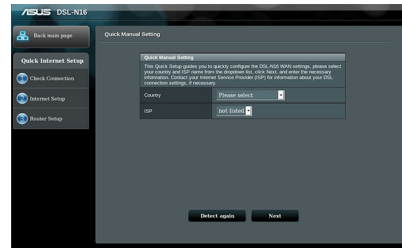
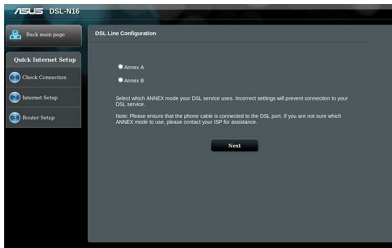


IMPORTANT! Obtain the necessary information from your ISP to configure the Internet connection.

NOTES:

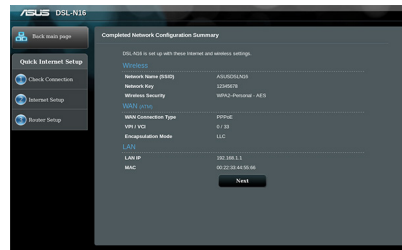
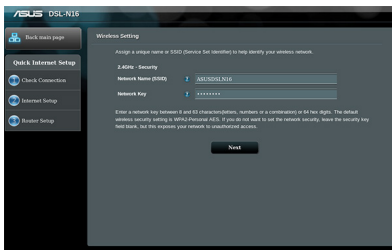
- The auto-detection of your ISP connection type takes place when you configure your xDSL modem router for the first time or when your device is reset to its default settings.
- By default, the QIS Wizard is for DSL setup. If you want to configure DSL-N16 as a wireless router, refer to the section **Internet Connection** in the user manual.

3. If QIS failed to detect your Internet connection type, manually configure your connection settings.



4. Assign the wireless network name (SSID) and security key for your wireless connection. Click **Apply** when done.

5. A summary page appears to show the current settings for your network. Click **Next** to save your network settings and go to the Network Map page.



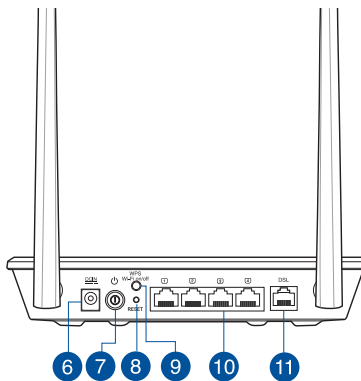
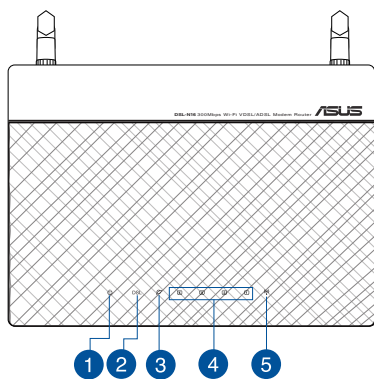


Бърз преглед

- Безжичен VDSL/ADSL модем-рутер
- Адаптер
- Мрежов кабел (RJ-45 кабел)
- Ръководство за бърз старт
- DSL/телефонен кабел (RJ-11 кабел)
- Гаранционна карта

ЗАБЕЛЕЖКА: Ако някой от компонентите е повреден или липсва, свържете се с Вашия търговски представител.

Бърз преглед

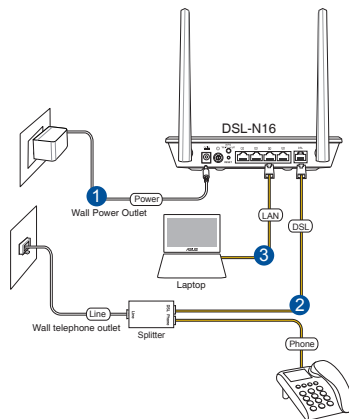


1. Индикатор на захранването	7. Бутон за включване и изключване
2. DSL LED	8. Бутон за нулиране
3. Интернет индикатор	9. Бутон за включване и изключване на WPS и Wi-Fi
4. LAN1~4 LED	10. LAN1~4 порта
5. Wi-Fi LED	11. RJ-11 порт
6. Порт захранване (DC-IN)	



Настройка

1. Включете захранващия адаптер на Вашия xDSL модем-рутер във входа за прав ток, след което го включете в контакт.
2. Свържете единия край на RJ-11 кабела към DSL порта на Вашия xDSL модем-рутер, след което свържете другия край към DSL порта на Вашия сплитер.
3. С помощта на мрежов кабел, свържете компютъра си с LAN порта на безжичния xDSL модем-рутер.



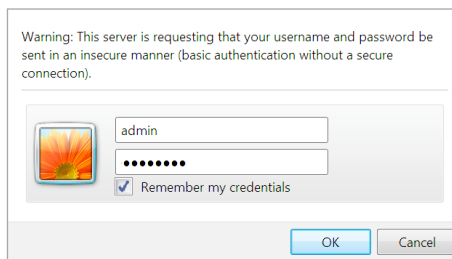
Включване

1. Включете своя xDSL модем-рутер и изчакайте няколко минути за интернет връзка.
2. Когато DSL LED спре да мига и започне да свети непрекъснато, можете да стартирате процеса на инсталиране на DSL чрез QIS Wizard (Съветник за бързо конфигуриране на интернет).

ЗАБЕЛЕЖКА: За повече информация относно QIS (Бързо конфигуриране на интернет) вижте Ръководство на потребителя.

Първи стъпки

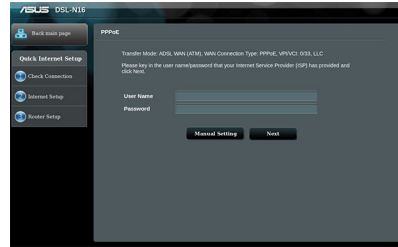
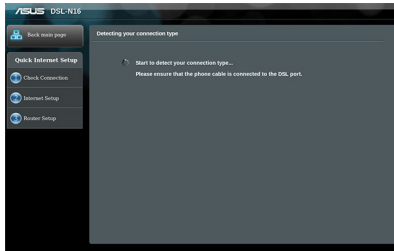
1. Стартирайте своя уеб брауър и въведете стандартното потребителско име (**admin**) и паролата (**admin**).





ЗАБЕЛЕЖКА: Ако QIS (Бързо конфигуриране на интернет) не се стартира автоматично, следвайте тези стъпки за ръчно стартиране на QIS:

- Въведете **http://192.168.1.1** или **http://asus.router.com** и стартирайте Quick Internet Setup Wizard (Съветник за бързо конфигуриране на интернет) (QIS) отново.
 - Деактивирайте настройките на прокси сървъра и комутируемата връзка, след което конфигурирайте TCP/IP настройките за автоматично получаване на IP адрес. За повече информация, вижте раздел уеб сайта за поддръжка на ASUS.
2. Вашият xDSL модем-рутер автоматично конфигурира режим DSL Annex, типа интернет връзка, стойността на VPI/VCI и режимите на капсулиране. Въведете информацията за своя интернет акаунт, която сте получили от Вашия интернет доставчик (ISP).



ВАЖНО! Получете необходимата информация за конфигуриране на интернет връзката от Вашия интернет доставчик.

ЗАБЕЛЕЖКИ:

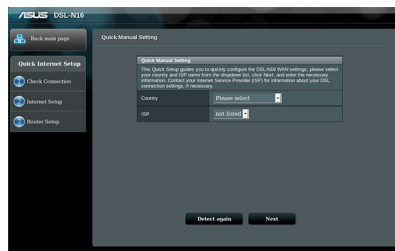
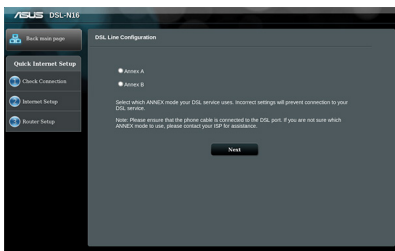
- Типът на Вашата интернет връзка се конфигурира автоматично, когато конфигурирате своя xDSL модем-рутер а пръв път или когато Вашето устройство бъде нулирано и са върнати неговите настройки по подразбиране.
- По подразбиране, QIS Wizard (Съветник за бързо конфигуриране на интернет) е за DSL инсталиране. Ако искате да конфигурирате DSL-N16 като безжичен рутер, вижте раздел **Internet Connection (Интернет връзка)** в ръководството на потребителя.



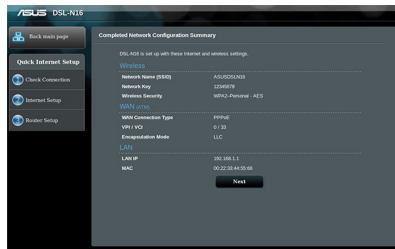
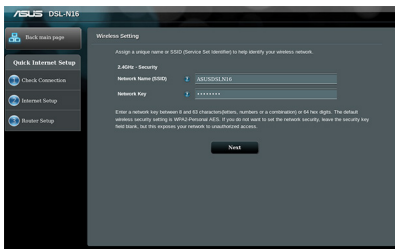
ВАЖНО! Получете необходимата информация за конфигуриране на интернет връзката от Вашия интернет доставчик.

ЗАБЕЛЕЖКИ:

- Типът на Вашата интернет връзка се конфигурира автоматично, когато конфигурирате своя xDSL модем-рутер а пръв път или когато Вашето устройство бъде нулирано и са върнати неговите настройки по подразбиране.
 - По подразбиране, QIS Wizard (Съветник за бързо конфигуриране на интернет) е за DSL инсталиране. Ако искате да конфигурирате DSL-N16 като безжичен рутер, вижте раздел **Internet Connection (Интернет връзка)** в ръководството на потребителя.
3. Ако QIS (Бързо конфигуриране на интернет) не успее да открие вида на Вашата интернет връзка, можете ръчно да конфигурирате своите настройки за свързване.



4. Задаване на име на мрежата (SSID) и ключ за защита за избраната безжична връзка Smart Connect (Интелигентно свързване). Натиснете **Apply (Приложи)**, когато сте готови.
5. Появява се обобщена страница, която показва текущите настройки на Вашата мрежа. Щракнете **Next (Напред)**, за да запишете своите мрежови настройки и да отидете на страницата Network Map (Мрежова карта).

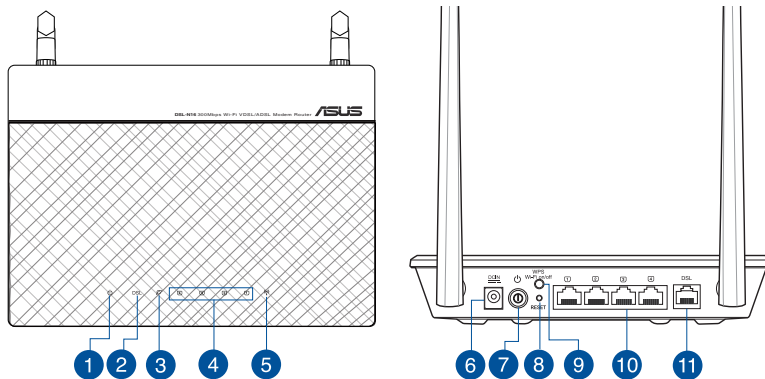


Sadržaj pakiranja

- VDSL/ADSL bežični modem s usmjerivačem
- Adapter napajanja
- Mrežni kabel (RJ-45 kabel)
- Vodič za brzi početak rada
- DSL/telefonski kabel (RJ-11 kabel)
- Jamstvena kartica

NAPOMENA: Ako je bilo koji od dijelova oštećen ili nedostaje, obratite se dobavljaču.

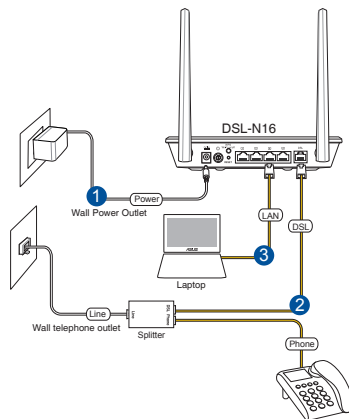
Brzi pregled



1. LED napajanja	7. Gumb za uključivanje/isključivanje
2. LED za DSL	8. Gumb za resetiranje
3. LED za internet	9. Gumb za uključivanje/isključivanje Wi-Fi-a WPS
4. LED za LAN 1~4	10. Priključci za LAN 1~4
5. Wi-Fi LED	11. RJ-11 priključak
6. Priključak napajanja (DC-IN)	

Postavljanje

1. Ukopčajte adapter izmjeničnog napajanja usmjerivača xDSL modema u DC-IN priključak i utaknite ga u električnu utičnicu.
2. Priključite jedan kraj RJ-11 kabela u DSL utičnicu xDSL usmjerivača modema, a drugi kraj kabela priključite na DSL priključak na razdjelniku.
3. Mrežnim kabelom spojite računalo u LAN ulaz usmjerivača sDSL modema.



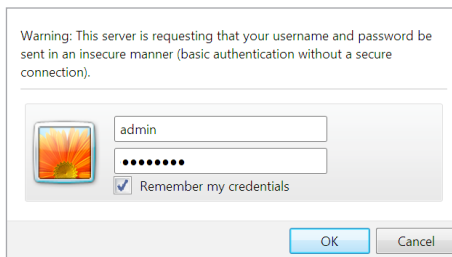
Uključivanje

1. Uključite xDSL modem s usmjerivačem i pričekajte nekoliko minuta na internetsku vezu.
2. Kada DSL LED prestane treptati i počne svijetliti stalno, možete pokrenuti postupak DSL podešavanja preko QIS Čarobnjaka (Čarobnjak za brzo podešavanje za internet).

NAPOMENA: Više pojedinosti o QIS potražite u korisničkom priručniku.

Početak rada

1. Pokrenite internetski pretraživač i upišite zadano ime korisnika (**admin**) i lozinku (**admin**).

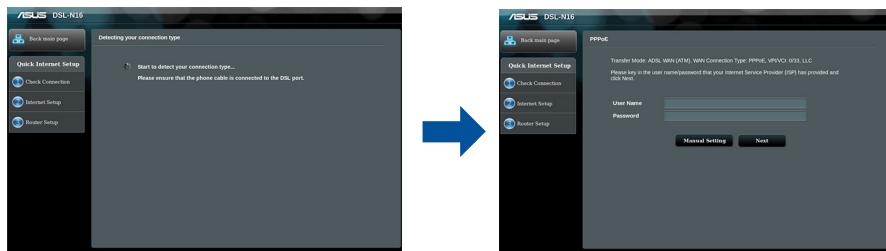




NAPOMENA: Ako se QIS ne pokrene automatski, pokrenite ga ručno prema sljedećim uputama:

- Upišite <http://192.168.1.1> ili <http://asus.router.com> i opet pokrenite čarobnjak za brzo podešavanje za internet (QIS).
- Deaktivirajte proxy postavke, telefonsku vezu i postavite postavke za TCP/IP tako da se automatski dohvaća IP adresa. Više pojedinosti potražite na ASUS stranici za podršku.

2. Vaš xDSL modem s usmjerivačem automatski će konfigurirati DSL dodatni način rada, vrstu internetske veze i VPI/VCI vrijednost i načine inkapsulacije. Upišite podatke i internetskom računu koje ste dobili od dobavljača internetske usluge (ISP).



VAŽNO! Potrebne podatke za konfiguraciju internetske veze saznat ćete od vašeg ISP-a.

NAPOMENE:

- Automatsko prepoznavanje vrste vaše ISP veze događa se prilikom prve konfiguracije usmjerivača xDSL modema ili kada uređaj resetirate na zadane postavke.
- Po zadanim postavkama QIS čarobnjak je za DSL postavu. Ako želite konfigurirati DSL-N16 kao bežični usmjerivač, pogledajte odjeljak **Internet Connection (Internetska veza)** u korisničkom priručniku.

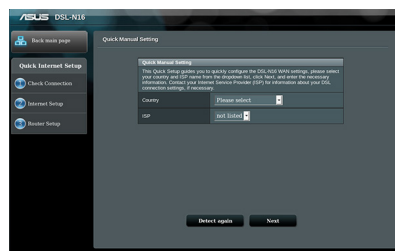
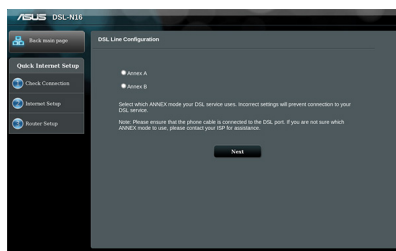


VAŽNO! Potrebne podatke za konfiguraciju internetske veze saznat ćete od vašeg ISP-a.

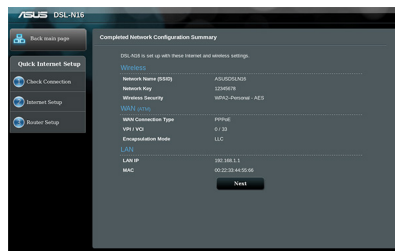
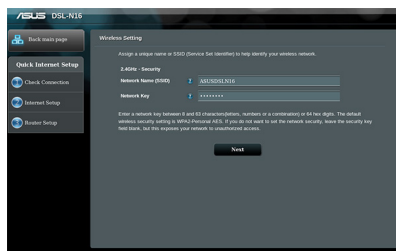
NAPOMENE:

- Automatsko prepoznavanje vrste vaše ISP veze događa se prilikom prve konfiguracije usmjerivača xDSL modema ili kada uređaj resetirate na zadane postavke.
- Po zadanim postavkama QIS čarobnjak je za DSL postavu. Ako želite konfigurirati DSL-N16 kao bežični usmjerivač, pogledajte odjeljak Internetska veza u korisničkom priručniku.

3. Ako QIS nije prepoznao vrstu vaše **Internet Connection (Internetska veza)**, ručno konfigurirajte postavke veze.



4. Dodijelite naziv bežičnoj mreži (SSID) i sigurnosni ključ za vašu bežičnu vezu. Po dovršetku kliknite **Apply (Primijeni)**.
5. Stranica sažetog prikaza pojavljuje se radi prikaza trenutnih postavki vaše mreže. Kliknite **Next (Dalje)** ako želite spremiti mrežne postavke i prijeći na stranicu Network Map (Mapiranje mreže).



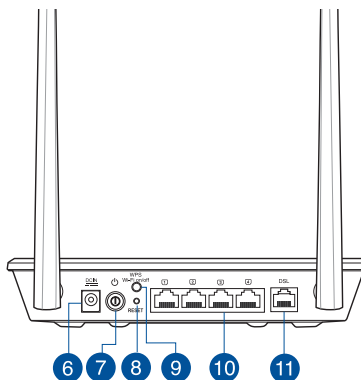
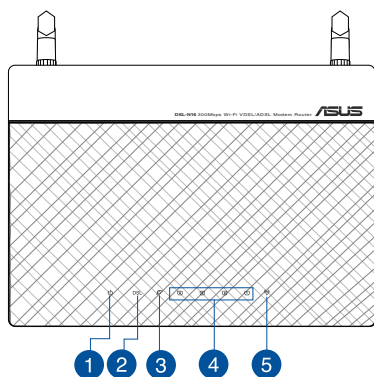


Obsah krabice

- VDSL/ADSL bezdrátový modem-směrovač
- Napájecí adaptér
- Síťový kabel (kabel RJ-45)
- Stručná příručka
- DSL/telefonní kabel (kabel RJ-11)
- Záruční karta

POZNÁMKA: Pokud je některá z položek poškozena nebo chybí, se obraťte na prodejce.

Rychlý přehled

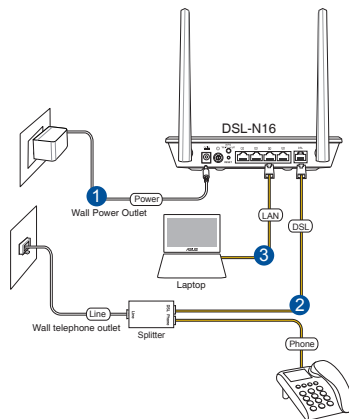


1. Indikátor LED napájen	7. Vypínač
2. DSL LED	8. Resetovací tlačítko
3. Internet LED	9. Vypínač WPS a W-Fi
4. LAN1~4 LED	10. LAN porty 1~4
5. Wi-Fi LED	11. Port RJ-11
6. Napájecí port (DC-IN)	



Instalace

1. Připojte napájecí adaptér xDSL modemu-směrovače k portu vstupu stejnosměrného napájení a k elektrické zásuvce.
2. Připojte jeden konec kabelu RJ-11 k portu DSL xDSL modemu-směrovače a připojte druhý konec k portu DSL rozdělovače.
3. Síťovým kabelem připojte počítač k portu místní sítě LAN xDSL modemu-směrovače.



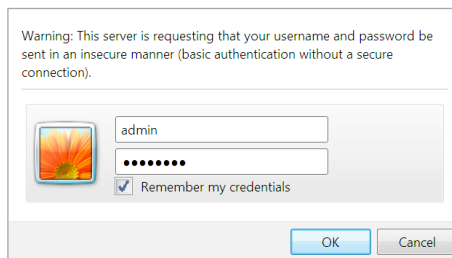
Zapnutí napájení

1. Zapněte xDSL modem-směrovač a několik minut počkejte na připojení k Internetu.
2. Když indikátor DSL LED přestane blikat a začne svítit, můžete zahájit nastavení DSL pomocí Průvodce QIS (Průvodce rychlým nastavením Internetu).

POZNÁMKA: Další podrobnosti o QIS viz uživatelská příručka.

Začínáme

1. Spusťte váš webový prohlížeč a zadejte výchozí uživatelské jméno (**admin**) a heslo (**admin**).

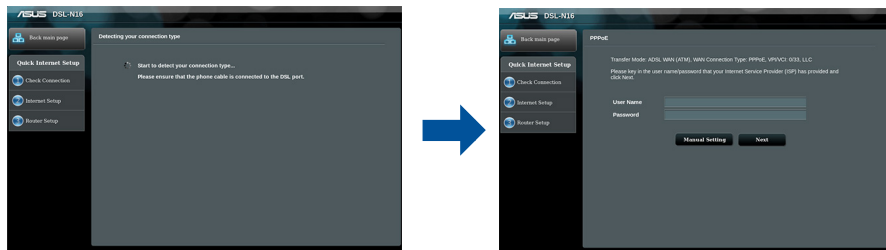




POZNÁMKA: Pokud se QIS nespustí automaticky, spusťte jej ručně tímto způsobem:

- Zadejte <http://192.168.1.1> nebo <http://asus.router.com> a znovu spusťte Průvodce rychlým nastavením Internetu (QIS).
- Deaktivujte nastavení proxy, telefonické připojení a nastavte TCP/IP na automatické získání adresy IP. Další podrobnosti viz web technické podpory ASUS.

2. Tento xDSL modem-směrovač automaticky nakonfiguruje režim DSL Annex, typ připojení k Internetu a hodnotu VPI/VCI a režimy zapouzdření. Zadejte údaje o internetovém účtu, které vám poskytl váš poskytovatel internetového připojení (ISP).



DŮLEŽITÉ! Vyžádejte si nezbytné údaje od vašeho ISP, aby bylo možné nakonfigurovat připojení k Internetu.

POZNÁMKY:

- Automatické rozpoznání vašeho typu připojení ISP je provedeno, když konfigurujete xDSL modem-směrovač poprvé nebo když byla obnovena výchozí nastavení vašeho zařízení.
- Ve výchozí konfiguraci slouží pro nastavení DSL Průvodce QIS. Chcete-li nakonfigurovat DSL-N16 jako bezdrátový směrovač, viz část **Internet Connection (Připojení k Internetu)** v uživatelské příručce.

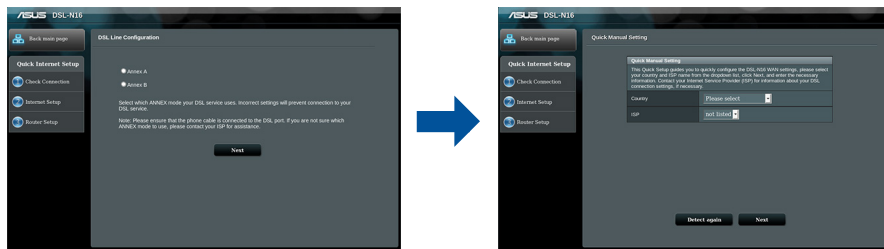


DŮLEŽITÉ! Vyžádejte si nezbytné údaje od vašeho ISP, aby bylo možné nakonfigurovat připojení k Internetu.

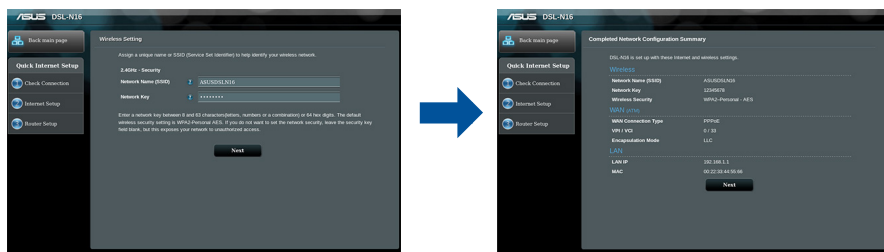
POZNÁMKY:

- Automatické rozpoznání vašeho typu připojení ISP je provedeno, když konfiguruje xDSL modem-směrovač poprvé nebo když byla obnovena výchozí nastavení vašeho zařízení.
- Ve výchozí konfiguraci slouží pro nastavení DSL Průvodce QIS. Chcete-li nakonfigurovat DSL-N16 jako bezdrátový směrovač, viz část **Internet Connection (Připojení k Internetu)** v uživatelské příručce.

3. Pokud funkce QIS nerozpozná váš typ připojení k Internetu, ručně nakonfigurujte nastavení vašeho připojení.



4. Zvolte název bezdrátové sítě (SSID) a klíč zabezpečení vašeho připojení. Po dokončení klepněte na tlačítko **Apply (Použít)**.
5. Zobrazí se stránka s přehledem aktuálních nastavení vaší sítě. Klepnutím na **Next (Další)** uložíte nastavení sítě a přejdete na stránku Network Map (Mapa sítě).

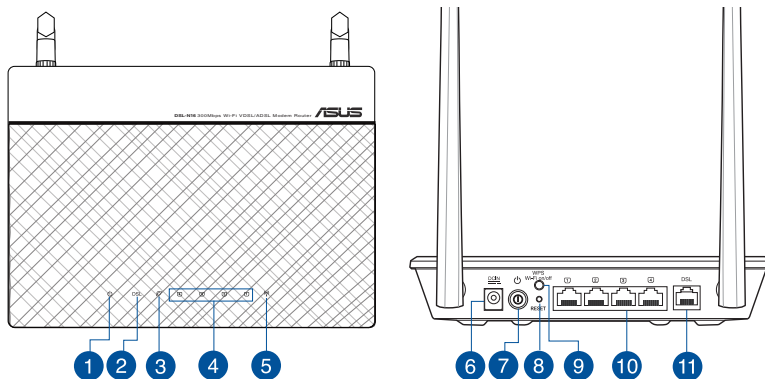


Pakkens indhold

- VDSL/ADSL trådløs modemrouter
- Strømadapter
- Netværkskabel (RJ-45-kabel)
- Kvikstartguide
- DSL/telefonkabel (RJ-11-kabel)
- Garantibevis

BEMÆRK: Du bedes venligst kontakte din forhandler, hvis nogen af delene mangler eller er beskadiget.

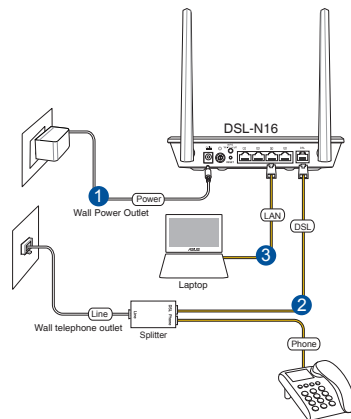
En hurtig oversigt



1. Strøm LED	7. Tænd/sluk-knap
2. DSL-LED	8. Nulstillingsknap
3. Internet-LED	9. Bouton d'activation/désactivation WPS et Wi-Fi
4. LAN1~4 LED	10. LAN1~4 porte
5. Wi-Fi-LED	11. RJ-11-port
6. Strøm (DC-IN) porte	

Indstilling

1. Slut strømadapteren til DC-IN-stikket på din xDSL-modemrouter og til stikkontakten.
2. Slut den ene ende af RJ-11-kablet til DSL-porten på din xDSL-modemrouter, og den anden ende til DSL-porten på fordeleren.
3. Slut din computer til LAN-porten på din xDSL-modemrouter med et netværkskabel.



Sådan startes enheden

1. Tænd din xDSL-modemrouter, og vent indtil internetforbindelsen er blevet oprettet.
2. Når DSL-lampen holder op med at blinke og lyser konstant, kan du begynde at konfigurere DSL via QIS-guiden (hurtig internetopsætning).

BEMÆRK: Du kan læse mere om QIS-guiden i brugsanvisningen.

Kom godt i gang

1. Start din webbrowser, og indtast standardbrugernavnet (**admin**) og adgangskoden (**admin**)



Warning: This server is requesting that your username and password be sent in an insecure manner (basic authentication without a secure connection).

admin

••••••

Remember my credentials

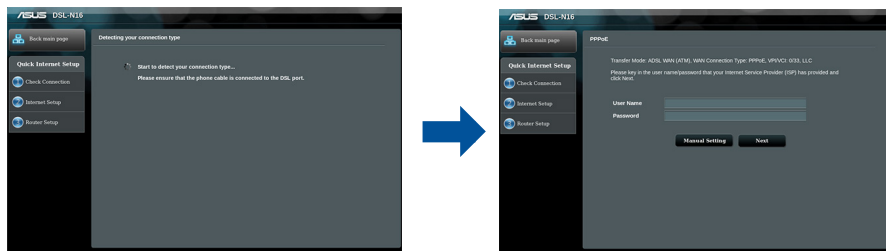
OK Cancel



BEMÆRK: Hvis QIS-guiden ikke starter automatisk, skal du følge disse trin for at starte guiden manuelt:

- Indtast <http://192.168.1.1> eller <http://asus.router.com> og start QIS-guiden igen.
- Deaktiver proxy-indstillingerne, opkaldsforbindelsen og angiv TCP/IP-indstillingerne, for at hente en IP-adresse automatisk. Du kan læse mere om dette på ASUS' supportside.

2. Din xDSL-modemrouter konfigurerer automatisk DSL-bilagsfunktionen, internetforbindelsestypen og VPI/VCI-værdien og indkapslingsfunktionerne. Indtast dine internet-kontooplysninger, som du har fået fra din internetudbyder (ISP).



VIGTIGT! Bed om de nødvendige oplysninger fra din internetudbyder, for at konfigurere internetforbindelsen.

BEMÆRK:

- Din forbindelsestype registreres automatisk, når du konfigurerer din xDSL-modemrouter for første gang, eller når enheden nulstilles til standardindstillingerne.
- Som standard er QIS-guiden beregnet til indstilling af DSL. Hvis du vil konfigurere DSL-N16 som en trådløs router, bedes du venligst se afsnittet **Internet Connection (Internetforbindelse)** i brugsanvisningen.

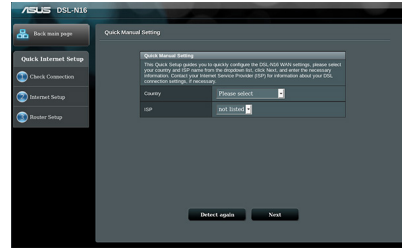
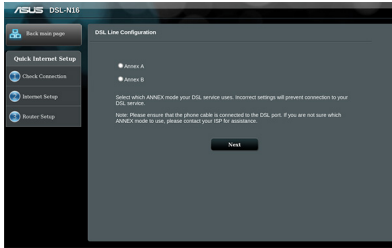


VIGTIGT! Bed om de nødvendige oplysninger fra din internetudbyder, for at konfigurere internetforbindelsen.

BEMÆRK:

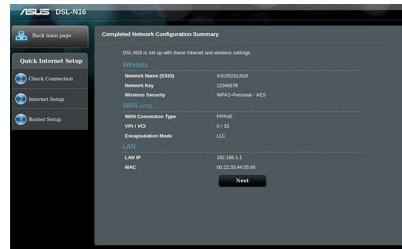
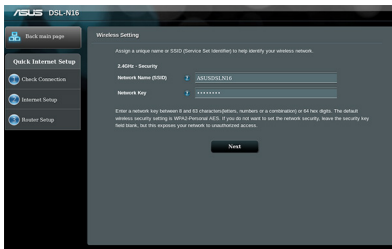
- Din forbindelsestype registreres automatisk, når du konfigurerer din xDSL-modemrouter for første gang, eller når enheden nulstilles til standardindstillingerne.
- Som standard er QIS-guiden beregnet til indstilling af DSL. Hvis du vil konfigurere DSL-N16 som en trådløs router, bedes du venligst se afsnittet **Internet Connection (Internetforbindelse)** i brugsanvisningen.

3. Hvis QIS-guiden ikke kunne registrere din internetforbindelsestype, skal du konfigurere forbindelsesindstillingerne manuelt.



4. Giv dit trådløse netværk et netværksnavn (SSID) og en sikkerhedsnøgle til din trådløse forbindelse. Klik på **Apply (Anvend)**, når du er færdig.

5. Der vises en oversigtsside med de aktuelle indstillinger til dit netværk. Klik på **Next (Næste)**, for at gemme dine netværksindstillinger og gå til siden "Netværkskort".



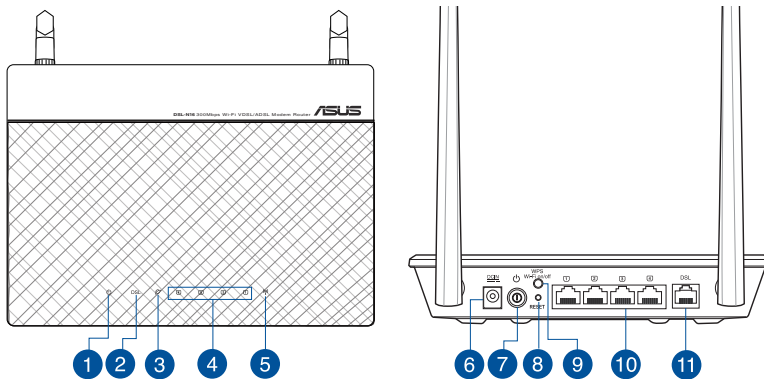


Inhoud verpakking

- Draadloze VDSL-/ADSL-modemrouter
- Voedingsadapter
- Netwerkkabel (RJ-45 cable)
- Beknopte handleiding
- DSL-/telefoonkabel (RJ-11-kabel)
- Voetstuk

OPMERKING: als een van de items beschadigd is of ontbreekt, moet u contact opnemen met uw leverancier.

Een snel overzicht

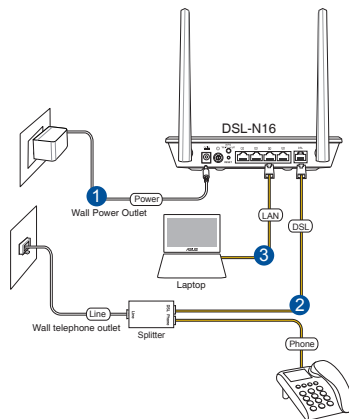


1.	Voedings-LED	7.	Voedingsknop
2.	DSL-LED	8.	Reset-knop
3.	Internet-LED	9.	Aan/uit-knop WPS en Wifi
4.	LED LAN1~4	10.	Poorten LAN1~4
5.	Wi-Fi-LED	11.	RJ-11-poort
6.	Voedingsaansluiting (DC-IN)		



Installeren

1. Stop de voedingsadapter van uw xDSL-modemrouter in de gelijkstroomingang en sluit deze aan op een stopcontact.
2. Sluit een uiteinde van de RJ-11-kabel aan op de DSL-poort van uw xDSL-modemrouter en sluit het andere uiteinde aan op de DSL-poort van uw splitter.
3. Sluit uw computer met de netwerkkabel aan op de LAN-poort van uw xDSL-modemrouter.



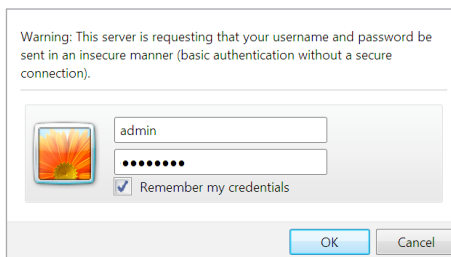
Inschakelen

1. Schakel uw xDSL-modemrouter in en wacht enkele minuten op de internetverbinding.
2. Wanneer de DSL-LED stopt met knipperen en constant oplicht, kunt u het DSL-installatieproces starten via de QIS-wizard (Wizard Snelle internetinstelling).

OPMERKING: raadpleeg de handleiding voor meer details over QIS.

Aan de slag

1. Start uw webbrowser en voer de standaard gebruikersnaam (**admin**) en het wachtwoord (**admin**) in.

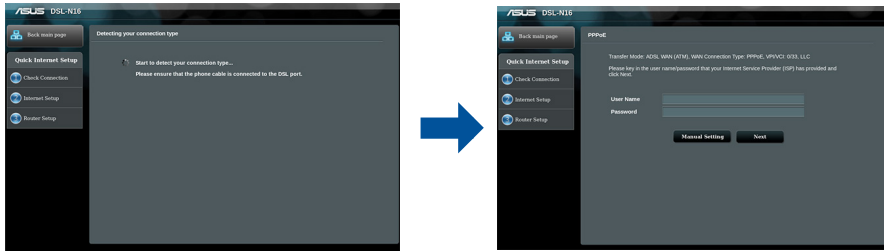




OPMERKING: Als QIS niet automatisch wordt gestart, moet u deze stappen volgen om QIS handmatig te starten:

- Voer <http://192.168.1.1> of <http://asus.router.com> in en start de QIS-wizard (Quick Internet Setup = Snelle internetinstelling) opnieuw.
- Schakel de proxy-instellingen en de inbelverbinding uit en stel uw TCP/IP-instellingen in om automatisch een IP-adres te verkrijgen. Raadpleeg de ASUS-ondersteuningswebsite voor meer informatie.

2. Uw xDSL-modemrouter configureert automatisch de DSL Annex-modus, het internetverbindingstype en de VPI/VCI-waarde en inkapselingsmodi. Voer de internetaccountinformatie die u van uw internetprovider (ISP) hebt ontvangen, in.



BELANGRIJK! Verkrijg de nodige informatie van uw ISP voor het configureren van de internetverbinding.

OPMERKINGEN:

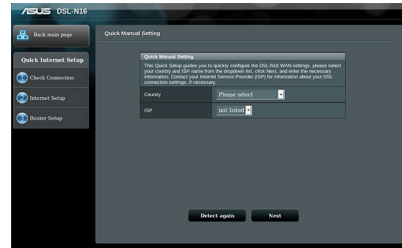
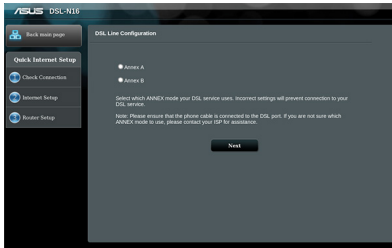
- De automatische detectie van uw ISP-verbindingstype vindt plaats wanneer u uw xDSL-modemrouter voor de eerste keer configureert of wanneer uw apparaat opnieuw wordt ingesteld naar de standaardinstellingen.
- De QIS-wizard is standaard voorzien voor de DSL-instelling. Als u DSL-N16 wilt configureren als draadloze router, raadpleegt u de sectie **Internet Connection (internetverbinding)** in de handleiding.



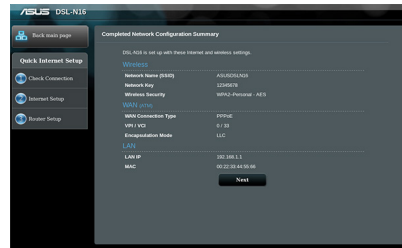
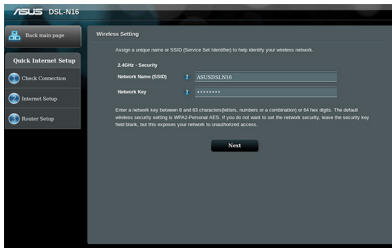
BELANGRIJK! Verrijk de nodige informatie van uw ISP voor het configureren van de internetverbinding.

OPMERKINGEN:

- De automatische detectie van uw ISP-verbindingstype vindt plaats wanneer u uw xDSL-modemrouter voor de eerste keer configureert of wanneer uw apparaat opnieuw wordt ingesteld naar de standaardinstellingen.
 - De QIS-wizard is standaard voorzien voor de DSL-instelling. Als u DSL-N16 wilt configureren als draadloze router, raadpleegt u de sectie **Internet Connection (internetverbinding)** in de handleiding.
3. Als QIS uw type internetverbinding niet kan detecteren, dient u de verbindinginstellingen handmatig te configureren.



4. Wijs de naam van het draadloos netwerk (SSID) en de beveiligingscode toe voor uw draadloze verbinding. Klik op **Apply (Toepassen)** wanneer u klaar bent.
5. Een overzichtspagina verschijnt om de huidige instellingen voor uw netwerk te tonen. Klik op **Next (Volgende)** om uw netwerkinstellingen op te slaan en naar de pagina Network Map (Netwerkoverzicht) te gaan.



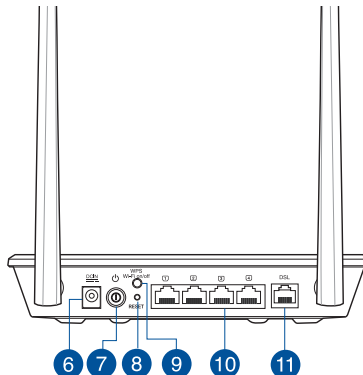
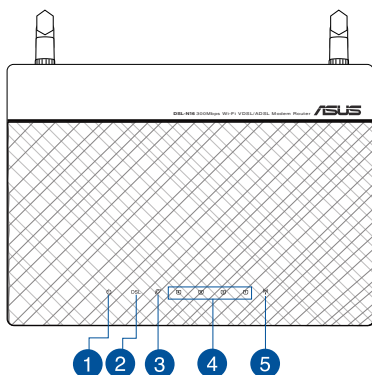


Pakendi sisu

- VDSL/ADSL traadita modem-ruuter
- Võrgukaabel (RJ-45 kaabel)
- DSL-/telefonikaabel (RJ-11 kaabel)
- Toiteadapter
- Lühijuhend
- Garantiikaart

MÄRKUS: Kui mõni artiklistest on kahjustatud või puudub, siis võtke ühendust edasimüüjaga.

Kiire ülevaade

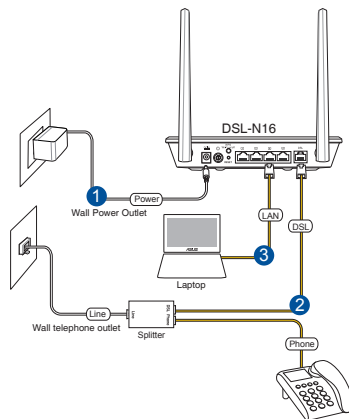


1.	Toite LED indikaator	7.	Toitenupp
2.	DSL LED indikaator	8.	Lähtestusnupp
3.	Internet LED indikaator	9.	WPSi ja Wi-Fi sisse-/väljalülitamise nupp
4.	LAN1~4 LED indikaatorid	10.	LAN1~4 pordid
5.	Wi-Fi LED indikaator	11.	RJ-11 port
6.	Toiteport (DC-IN)		



Seadistamine

1. Sisestage xDSL modem-ruuteri toiteadapter alalisvooluporti ja ühendage see toitepistikupesaga.
2. Ühendage RJ-11 kaabli üks ots xDSL modem-ruuteri DSL pordiga ja teine ots jaguri DSL pordiga.
3. Kasutades võrgukaablit, ühendage arvuti xDSL modem-ruuteri LAN pordiga.



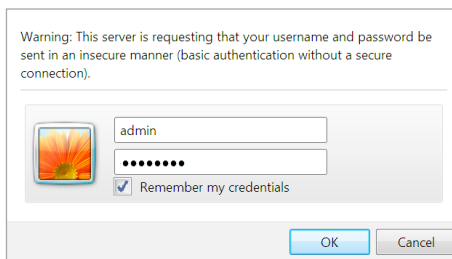
Käivitamine

1. Lülitage xDSL modem-ruuter sisse ja oodake mõni minut, kuni luuakse Interneti-ühendus.
2. Kui DSL LED indikaator lõpetab vilkumise ja jääb püsivalt helendama, saate alustada DSL-i häälestusprotsessi viisardi QIS (Quick Internet Setup) kaudu.

MÄRKUS. Täiendavat teavet viisardi QIS kohta leiate kasutusjuhendist.

Alustamine

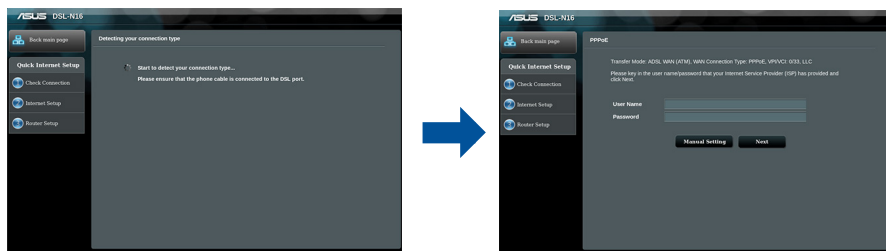
1. Käivitage veebibrauser ja sisestage vaikekasutajanimi (**admin**) ja -parool (**admin**).





MÄRKUS. Kui viisard QIS ei käivitu automaatselt, siis järgige neid samme, et rakendus QIS käitsi käivitada:

- Tippige aadressireal <http://192.168.1.1> või <http://asus.router.com> ja käivitage uuesti viisard Quick Internet Setup (Interneti-ühenduse kiirhäälestus, QIS).
 - Keelake puhversätted ja sissehelistusühendus ning seadistage TCP/IP sätted nii, et IP-aadressi hankimine toimuks automaatselt. Täiendavat teavet leiate ASUS'e toetenuste saidilt.
2. Teie xDSL modem-ruuter konfigureerib automaatselt režiimi DSL Annex, Interneti-ühenduse tüübi ja VPI/VCI väärtuse ning kapseldusrežimid. Sisestage Interneti-konto andmed, mille saite oma Interneti-teenuse pakkujalt (ISP-lt).



OLULINE! Hankige vajalikud andmed oma ISP-lt, et konfigureerida Interneti-ühendus.

MÄRKUSED.

- Teie ISP ühenduse tüübi automaatne tuvastamine toimub, kui konfigureerite xDSL modem-ruuteri esmakordselt või kui teie seade lähtestatakse vaikesätetele.
- Vaikimisi on viisard QIS ette nähtud DSL-i häälestuseks. Kui soovite konfigureerida seadme DSL-N16 traadita ruuterina, lugege kasutusjuhendi jaotist **Internet Connection (Interneti-ühendus)**.

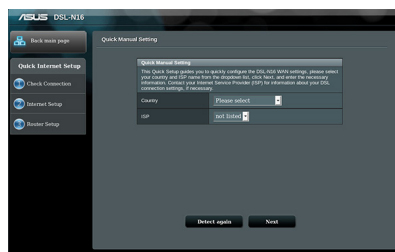
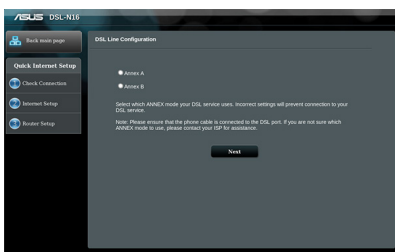


IOLULINE! Hankige vajalikud andmed oma ISP-lt, et konfigurereida Interneti-ühendus.

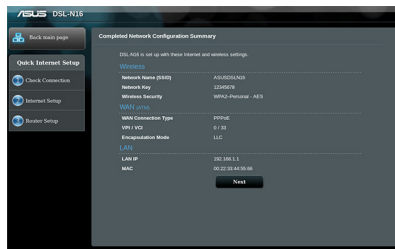
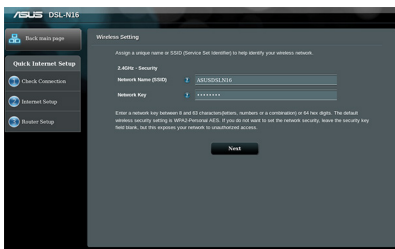
MÄRKUSED.

- Teie ISP ühenduse tüüpi automaatne tuvastamine toimub, kui konfigurereite xDSL modem-ruuteri esmakordselt või kui teie seade lähtestatakse vaikesätetele.
- Vaikimisi on viisard QIS ette nähtud DSL-i häälestuseks. Kui soovite konfigurereida seadme DSL-N16 traadita ruuterina, lugege kasutusjuhendi jaotist **Internet Connection (Interneti-ühendus)**.

3. Kui viisard QIS ei suuda automaatselt Interneti-ühenduse tüüpi tuvastada, konfigurereige ühenduse sätteid käsitsi.



4. Määrake traadita võrgu nimi (SSID) ja turvavõti traadita ühenduse jaoks. Kui olete lõpetanud, klõpsake käsku **Apply (Rakenda)**.
5. Kuvatakse kokkuvõte, mis sisaldab teavet teie võrgu praeguste sätete kohta. Klõpsake ikooni **Next (Edasi)**, et salvestada võrgusätted ja minna lehele Network Map (Võrgukaart).

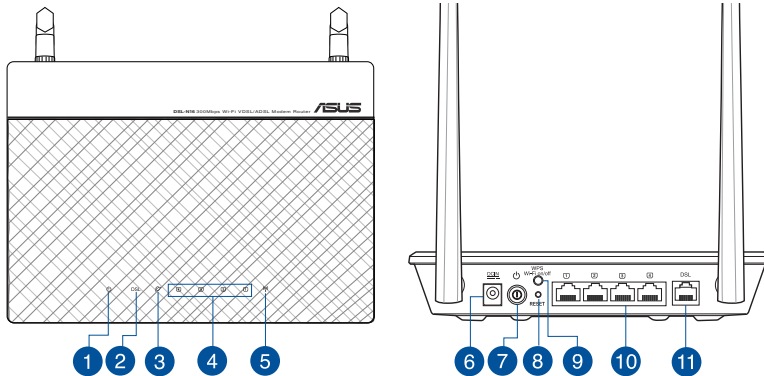


Contenu de la boîte

- Langaton VDSL/ADSL-modeemireititin
- Verkkokaapeli (RJ-45-kaapeli)
- DSL/puhelinkaapeli (RJ-11-kaapeli)
- Verkkolaite
- Pikaopas
- Takuukortti

HUOMAA: Jos jokin nimike puuttuu tai on vahingoittunut, ota yhteys jälleenmyyjään.

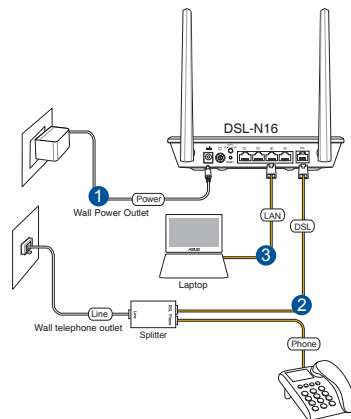
Pikasilmäys



1.	Virran LED-valo	7.	Virtapainike
2.	DSL-LED	8.	Nollauspainike
3.	Internet-LED	9.	WPS ja W-Fi päälle/pois -painike
4.	LAN1–4 LED	10.	LAN1–4-portit
5.	Wi-Fi-LED	11.	RJ-11-portti
6.	Virtakaapelin liitäntä (DC-IN)		

Asetusten tekeminen

1. Liitä xDSL-modeemin verkkolaite DC-IN-porttiin ja liitä verkkolaite pistorasiaan.
2. Liitä RJ-11-kaapelin toinen pää xDSL-modeemireitittimen DSL-porttiin ja toinen pää jakajan DSL-porttiin.
3. Liitä tietokone verkkokaapelilla xDSL-modeemireitittimen LAN-porttiin



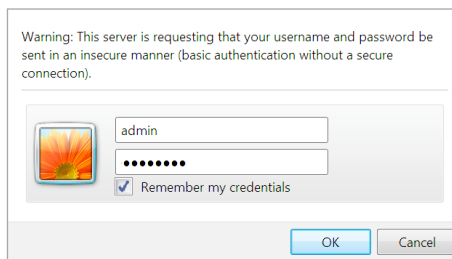
Käynnistys

1. Käynnistä xDSL-modeemireititin ja odota muutama minuutti internet-yhteyttä.
2. Kun DSL LED lakkaa vilkkumista ja palaa tasaisesti, voit käynnistää DSL-asetusprosessin ohjatulla QIS-asetuksella (Ohjattu pika-internet-asetus).

HUOMAUTUS: Katso lisätietoja QIS-asetuksesta käyttöoppaasta.

Näin pääset alkuun

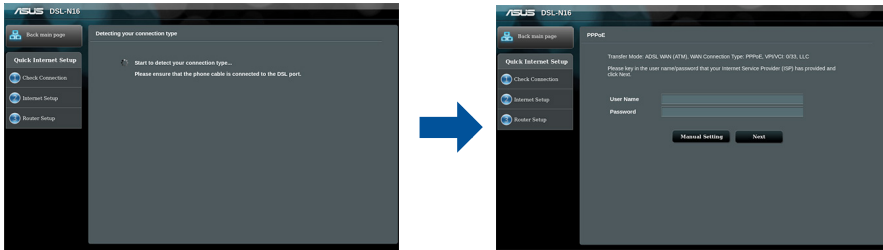
1. Käynnistä web-selain ja näppäile oletusnimi (**admin**) ja salasana (**admin**).





HUOMAUTUS: Jos QIS ei käynnisty automaattisesti, toimi näiden ohjeiden mukaisesti käynnistäaksesi QIS-asetuksen:

- Näppäile <http://192.168.1.1> tai <http://asus.router.com> ja suorita ohjattu Quick Internet Setup (QIS) -asetus uudelleen.
 - Ota pois käytöstä välityspalvelinasetukset ja modeemiyhteys ja aseta TCP/IP-asetukset hankkimaan IP-osoitteen automaattisesti. Katso lisätietoja ASUS-tukisivustolta.
2. xDSL-modeemireititin määrittää automaattisesti DSL Annex -tilan, internet-yhteystyyppin ja VPI/VCI-arvon ja kapsulointitilat. Näppäile internet-tilitiedot, jotka sait internet-palveluntarjoajaltasi (ISP).



TÄRKEÄÄ! Pyydä välttämättömät tiedot internet-palveluntarjoajalta määrittääksesi internet-yhteyden.

HUOMAUTUKSIA:

- ISP-yhteystyyppin automaattinen tunnistaminen suoritetaan, kun määrität xDSL-modeemireitittimen ensimmäistä kertaa, tai kun laite nollataan oletusasetuksiinsa.
- Ohjattu QIS-asetus on oletuksena DSL-asetus. Jos haluat määrittää DSL-N16:n langattomaksi reitittimeksi, katso lisätietoja käyttöoppaan **Internet Connection (Internet-yhteys)**-osasta.

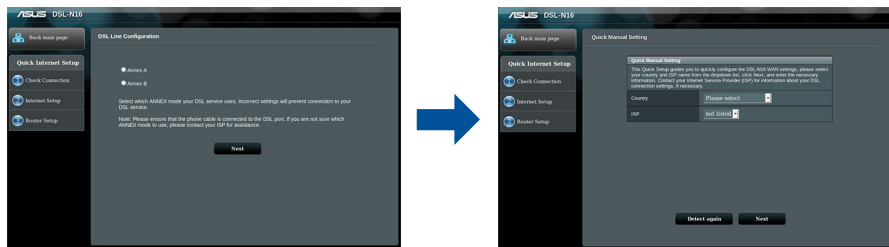


TÄRKEÄÄ! Pyydä välttämättömät tiedot internet-palveluntarjoajalta määrittääksesi internet-yhteyden.

HUOMAUTUKSIA:

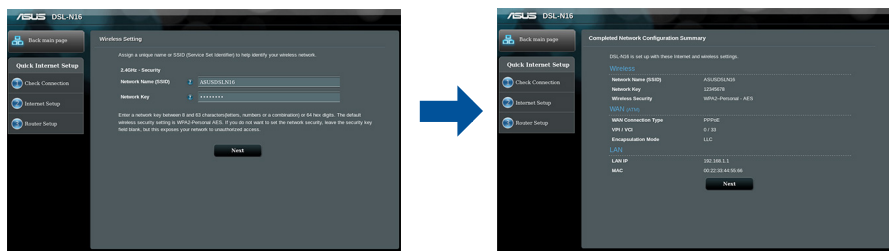
- ISP-yhteystyypin automaattinen tunnistaminen suoritetaan, kun määrität xDSL-modeemireittimen ensimmäistä kertaa, tai kun laite nollataan oletusasetuksiinsa.
- Ohjattu QIS-asetus on oletuksena DSL-asetus. Jos haluat määrittää DSL-N16:n langattomaksi reitittimeksi, katso lisätietoja käyttöoppaan **Internet Connection (Internet-yhteys)**-osasta.

3. Jos QIS ei pysty tunnistamaan internet-yhteystyyppiä, määritä yhteysasetukset manuaalisesti.



4. Määritä verkkonimi (SSID) ja suojausavain langattomalle yhteydellesi. Napsauta **Apply (Käytä)**, kun valmis.

5. Yhteenvetosivu tulee näkyviin ja näyttää nykyiset verkkoasetuksesi. Napsauta **Next (Seuraava)** tallentaaksesi verkkoasetuksesi ja siirry Verkkokartta-sivulle.



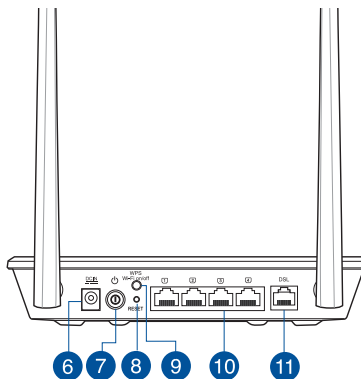
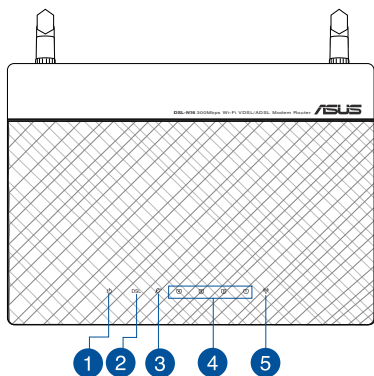


Contenu de la boîte

- Routeur-modem VDSL/ADSL
- Câble réseau (RJ-45)
- Câble téléphonique (RJ-11)
- Adaptateur secteur
- Guide de démarrage rapide
- Carte de garantie

REMARQUE : Contactez votre revendeur si l'un des éléments est manquant ou endommagé.

Aperçu rapide

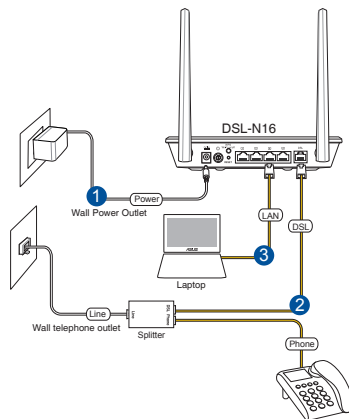


1. Témoin d'alimentation	7. Bouton d'alimentation
2. Témoin DSL	8. Bouton de réinitialisation
3. Témoin Internet	9. Bouton d'activation/désactivation WPS et Wi-Fi
4. Témoins de réseau local 1 à 4	10. Ports locaux 1 à 4
5. Témoin Wi-Fi	11. Port RJ-11
6. Prise d'alimentation	



Installation

1. Branchez le modem-routeur sur une prise électrique via l'adaptateur secteur.
2. À l'aide du câble téléphonique (RJ-11) fourni, reliez le port ADSL du modem-routeur à la prise "DSL" du séparateur de ligne.
3. À l'aide du câble réseau (RJ-45) fourni, connectez votre ordinateur à l'un des ports de réseau local du modem-routeur.



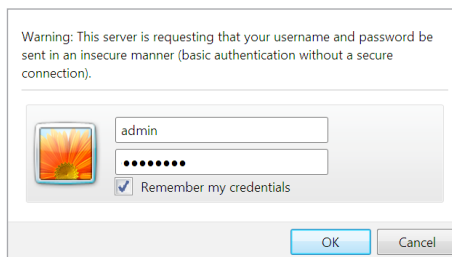
Mise en route

1. Allumez le modem-routeur et patientez le temps que la connexion Internet puisse être détectée.
2. Lorsque le témoin lumineux DSL s'arrête de clignoter et reste allumé, vous pouvez commencer le processus de configuration de ligne DSL via l'assistant de configuration.

REMARQUE : Pour plus de détails sur l'utilisation de l'assistant de configuration Internet, consultez le mode d'emploi.

Bien démarrer

1. Ouvrez votre navigateur Internet, et dans la fenêtre de connexion, saisissez le nom d'utilisateur par défaut (**admin**) et le mot de passe (**admin**).

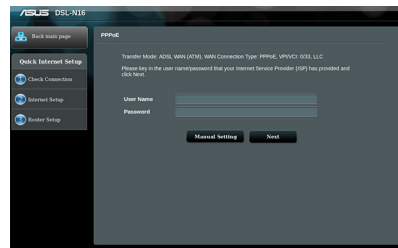
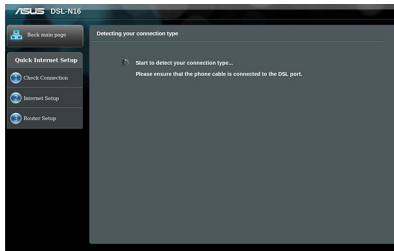




REMARQUE : Si l'assistant de configuration Internet n'apparaît pas lorsque vous lancez votre explorateur Internet

- Dans la barre d'adresse de votre navigateur, entrez l'adresse IP par défaut de votre routeur sans fil : <http://192.168.1.1> ou le nom de domaine <http://router.asus.com> puis lancez l'assistant manuellement.
- Désactivez, si nécessaire, les paramètres proxy de l'explorateur Internet et la numérotation de votre connexion à distance et configurez les paramètres TCP/IP de sorte à obtenir une adresse IP automatiquement. Pour plus de détails, veuillez consulter le site d'assistance d'ASUS.

2. Le modem-routeur configure automatiquement le mode d'annexion DSL, le type de connexion Internet, les valeurs VPI/VCI et les modes d'encapsulation. Saisissez si nécessaire les informations de compte fournies par votre FAI (Fournisseur d'accès à Internet).



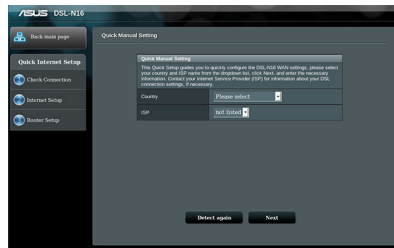
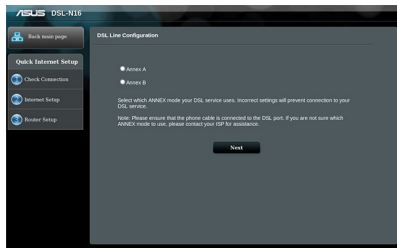
IMPORTANT ! Obtenez les informations de connexion auprès de votre FAI (Fournisseur d'accès à Internet) pour configurer votre connexion Internet.

REMARQUES :

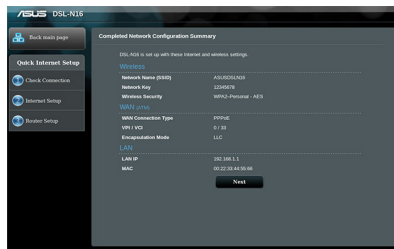
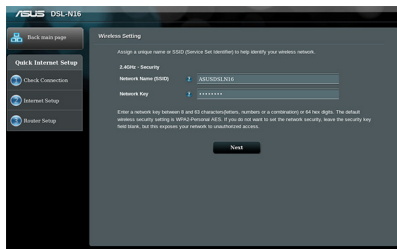
- L'auto-détection du type de connexion a lieu lorsque vous configurez le modem-routeur pour la première fois ou lorsque vous restaurez les paramètres ses défaut.
- Par défaut, l'assistant de configuration Internet permet de configurer une ligne DSL. Si vous souhaitez configurer votre modem-routeur en tant que simple routeur sans fil, consultez la section **Connexion Internet** du manuel de l'utilisateur.



- Si l'assistant de configuration Internet n'est pas en mesure de détecter votre type de connexion Internet, veuillez entrer les options de configuration manuellement.



- Assignez un nom ainsi qu'une clé de sécurité au réseau sans fil, puis cliquez sur **Apply** (Appliquer) une fois terminé.
- Un résumé des paramètres de connexion Internet et sans fil apparaît. Cliquez sur **Next** (Suivant) pour enregistrer les paramètres et accéder à la carte du réseau.



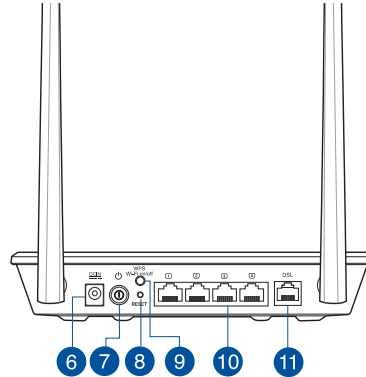
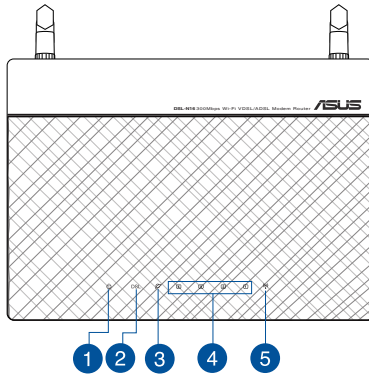


Verpackungsinhalt

- VDSL/ADSL-WLAN-Modem-Router
- Netzteil
- Netzwerkkabel (RJ-45-Kabel)
- Schnellstarthilfe
- Support-CD (Anleitung, Dienstprogramm)
- DSL-/Telefonkabel (RJ-11-Kabel)
- Splitter (je nach Region)
- Garantiekarte

HINWEIS: Sollten Artikel beschädigt oder nicht vorhanden sein, wenden Sie sich an Ihren Händler.

Erste Schritte

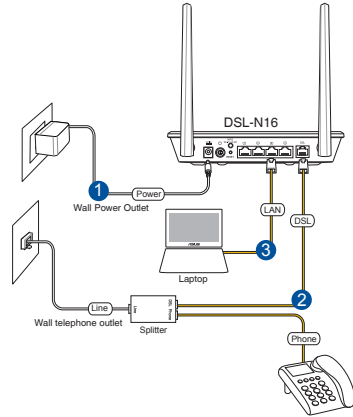


1. Strom-LED	7. Ein-/Austaste
2. DSL LED	8. Reset-Taste
3. Internet LED	9. WPS/WLAN-Taste
4. LAN 1~4 LED	10. LAN-Ports 1 – 4
5. Wi-Fi LED	11. RJ-11-Port
6. Netzanschluss (DC-In)	



Einrichtung

1. Schließen Sie das Netzteil Ihres xDSL-Modem-Routers an den Gleichspannungseingang und eine Steckdose an.
2. Verbinden Sie ein Ende des RJ-11-Kabels mit dem DSL-Port Ihres xDSL-Modem-Routers und das andere Ende mit dem DSL-Port Ihres Splitters.
3. Verbinden Sie Ihren Computer über ein Netzwerk-kabel mit dem LAN-Port Ihres xDSL-Modem-Routers.



Einschalten

1. Schalten Sie Ihren xDSL-Modem-Router ein und warten Sie einige Minuten auf die Herstellung der Internetverbindung.
2. Wenn die DSL-LED aufhört zu blinken und dauerhaft leuchtet, können Sie mit der DSL-Einrichtung über den QIS-Assistenten (Quick Internet Setup) starten.

Hinweis: Weitere Informationen zu QIS finden Sie in der Bedienungsanleitung.

Erste Schritte

1. Starten Sie Ihren Webbrowser und geben Sie den Standardbenutzernamen (**admin**) und das Standardkennwort (**admin**) ein.



Warning: This server is requesting that your username and password be sent in an insecure manner (basic authentication without a secure connection).

admin

••••••

Remember my credentials

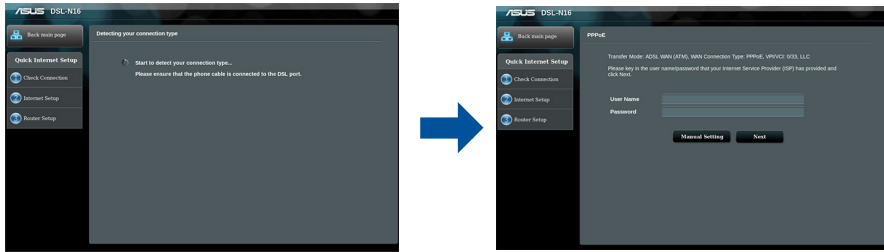
OK Cancel



Hinweis: Falls QIS nicht automatisch startet, befolgen Sie die nachstehenden Schritte zum manuellen Ausführen von QIS:

- Geben Sie **http://192.168.1.1** oder **http://asus.router.com** ein und führen Sie den Quick Internet Setup- (QIS) Assistenten erneut aus.
- Deaktivieren Sie die Proxy-Einstellungen, die Einwahlverbindung und richten Sie Ihre TCP/IP-Einstellungen zum automatischen Beziehen einer IP-Adresse ein. Weitere Informationen erhalten Sie auf der ASUS-Support-Seite.

2. Ihr xDSL-Modem-Router konfiguriert DSL-Annex-Modus, Internetverbindungstyp, VPI/VCI-Wert und Verkapselungsmodi automatisch. Geben Sie die von Ihrem Internetanbieter bezogenen Internetkonteninformationen ein.



Wichtig! Beziehen Sie die zur Konfiguration der Internetverbindung erforderlichen Informationen von Ihrem Internetanbieter.

Hinweise:

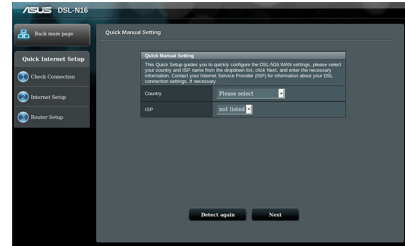
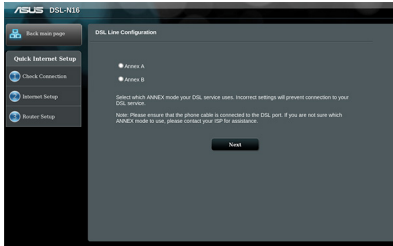
- Die automatische Erkennung des Verbindungstyps ihres Internetanbieters erfolgt bei der erstmaligen Konfiguration Ihres xDSL-Modem-Routers oder bei Rücksetzung Ihres Gerätes auf seine Standardeinstellungen.
- Standardmäßig dient der QIS-Assistent der DSL-Einrichtung. Falls Sie den DSL-N16 als WLAN-Router konfigurieren möchten, beachten Sie bitte den Abschnitt **Internet Connection (Internetverbindung)** in der Bedienungsanleitung.



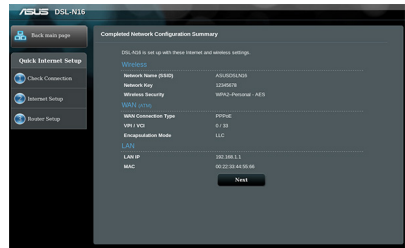
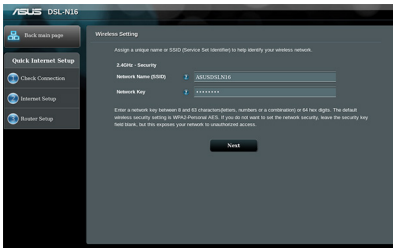
Wichtig! Beziehen Sie die zur Konfiguration der Internetverbindung erforderlichen Informationen von Ihrem Internetanbieter.

Hinweise:

- Die automatische Erkennung des Verbindungstyps ihres Internetanbieters erfolgt bei der erstmaligen Konfiguration Ihres xDSL-Modem-Routers oder bei Rücksetzung Ihres Gerätes auf seine Standardeinstellungen.
 - Standardmäßig dient der QIS-Assistent der DSL-Einrichtung. Falls Sie den DSL-N16 als WLAN-Router konfigurieren möchten, beachten Sie bitte den Abschnitt **Internet Connection (Internetverbindung)** in der Bedienungsanleitung.
3. Falls QIS Ihren Internetverbindungstyp nicht erkennen kann, konfigurieren Sie Ihre Verbindungseinstellungen bitte manuell.



4. Weisen Sie Ihrer WLAN-Verbindung einen WLAN-Netzwerknamen (SSID) und einen Sicherheitsschlüssel zu. Klicken Sie anschließend auf **Apply (Übernehmen)**.
5. Eine Übersichtsseite zeigt die aktuellen Einstellungen für Ihr Netzwerk. Klicken Sie zum Speichern Ihrer Netzwerkeinstellungen und zum Aufrufen der Netzwerkkarte-Seite auf **Next (Weiter)**.

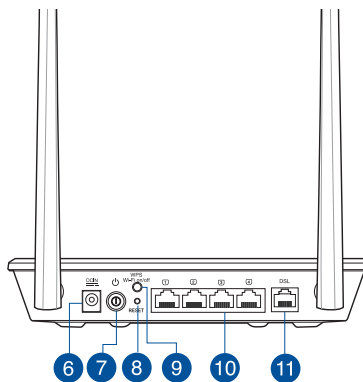
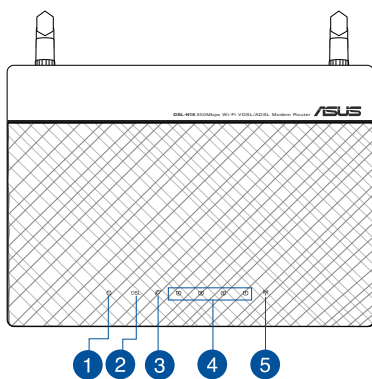




Περιεχόμενα συσκευασίας

- Ασύρματο μόντεμ δρομολογητής VDSL/ADSL
- Μετασχηματιστής ισχύος
- Καλωδιακού δικτύου (καλώδιο RJ-45)
- Οδηγός Γρήγορης Έναρξης
- Καλώδιο DSL/τηλεφώνου (καλώδιο RJ-11)
- κάρτα εγγύησης

ΣΗΜΕΙΩΣΗ: Εάν απουσιάζει ή εμφανίζει βλάβη οποιοδήποτε από τα στοιχεία, επικοινωνήστε με το κατάστημα λιανικής πώλησης.

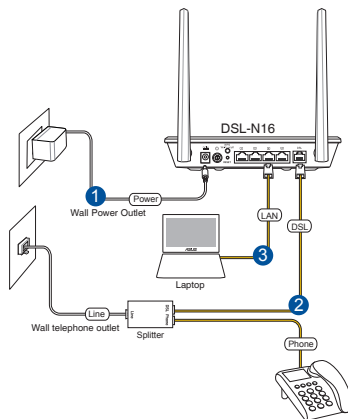


1.	Λυχνία LED Τροφοδοσίας	7.	Κουμπί ισχύος
2.	Ενδεικτική λυχνία LED DSL	8.	Κουμπί επαναφοράς
3.	Ενδεικτική λυχνία LED Internet	9.	Κουμπί WPS και ενεργ./απενεργ. Wi-Fi
4.	Λυχνίες LED LAN1~4	10.	Θύρες LAN1~4
5.	Wi-Fi κουμπί	11.	Θύρα RJ-11
6.	Είσοδος τροφοδοσίας ρεύματος (DC-IN)		



Εγκατάσταση

1. Συνδέστε το μετασχηματιστή ρεύματος του μόντεμ δρομολογητή xDSL στη θύρα εισόδου DC και σε μια πρίζα ρεύματος.
2. Συνδέστε το ένα άκρο του καλωδίου RJ-11 στη θύρα DSL του μόντεμ δρομολογητή xDSL και συνδέστε το άλλο άκρο στη θύρα DSL του διαιρέτη.
3. Χρησιμοποιήστε το καλώδιο δικτύου για να συνδέσετε τον υπολογιστή στη θύρα LAN του μόντεμ δρομολογητή xDSL.



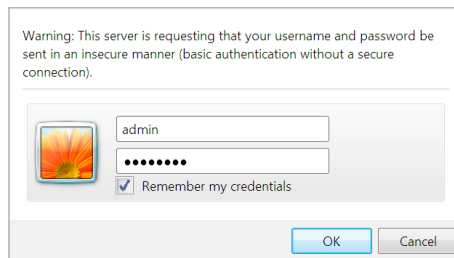
Ενεργοποίηση

1. Ενεργοποιήστε το μόντεμ δρομολογητή xDSL και περιμένετε μερικά λεπτά για τη σύνδεση Internet.
2. Όταν η ενδεικτική λυχνία LED DSL σταματήσει να αναβοσβήνει και ανάβει σταθερά, μπορείτε να εκκινήσετε τη διαδικασία εγκατάστασης DSL μέσω του οδηγού QIS (Οδηγός Γρήγορης Εγκατάστασης Internet).

ΣΗΜΕΙΩΣΗ: Για περισσότερες πληροφορίες για το QIS, ανατρέξτε στο εγχειρίδιο χρήστη.

Πώς να ξεκινήσετε

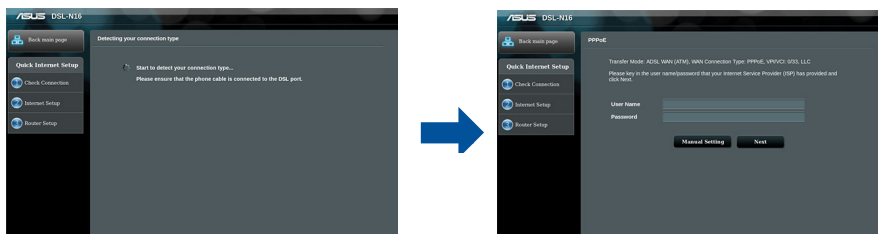
1. Εκκινήστε την εφαρμογή περιήγησης στο web και πληκτρολογήστε το προεπιλεγμένο όνομα χρήστη (**admin**) και τον κωδικό πρόσβασης (**admin**).



ΣΗΜΕΙΩΣΗ: Αν το QIS δεν εκκινεί αυτόματα, ακολουθήστε τα παρακάτω βήματα για να εκκινήσετε το QIS με μη αυτόματο τρόπο:

- Πληκτρολογήστε <http://192.168.1.1> ή <http://asus.router.com> και εκτελέστε ξανά τον Οδηγό Γρήγορης Εγκατάστασης Internet (QIS).
- Απενεργοποιήστε τις ρυθμίσεις του διακομιστή μεσολάβησης, τη σύνδεση μέσω τηλεφώνου και ορίστε τις ρυθμίσεις TCP/IP για αυτόματη απόδοση διεύθυνσης IP. Για περισσότερες πληροφορίες, ανατρέξτε στον ιστότοπο υποστήριξης της ASUS.

2. Το μόντεμ δρομολογητής xDSL διαμορφώνει αυτόματα τη λειτουργία Παραρτήματος DSL, τον τύπο σύνδεσης στο Internet και την τιμή και τις λειτουργίες ενθυλάκωσης VPI/VCI. Πληκτρολογήστε τις πληροφορίες λογαριασμού Internet που λάβατε από τον ISP.



ΣΗΜΑΝΤΙΚΟ! Λάβετε τις αναγκαίες πληροφορίες από τον ISP για να διαμορφώσετε τη σύνδεση στο Internet.

ΣΗΜΕΙΩΣΕΙΣ:

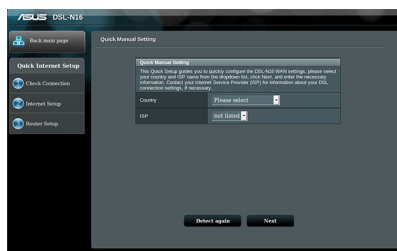
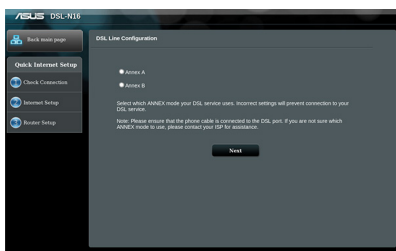
- Η αυτόματη ανίχνευση του τύπου σύνδεσης με τον ISP λαμβάνει χώρα όταν διαμορφώνετε το μόντεμ δρομολογητή xDSL για πρώτη φορά ή όταν η συσκευή έχει επαναφερθεί στις προεπιλεγμένες ρυθμίσεις.
- Από προεπιλογή, ο Οδηγός QIS προορίζεται για την εγκατάσταση DSL. Αν θέλετε να διαμορφώσετε το DSL-N16 ως ασύρματο δρομολογητή, ανατρέξτε στην ενότητα **Internet Connection (Σύνδεση στο Internet)** στο εγχειρίδιο χρήστη.

ΣΗΜΑΝΤΙΚΟ! Λάβετε τις αναγκαίες πληροφορίες από τον ISP για να διαμορφώσετε τη σύνδεση στο Internet.

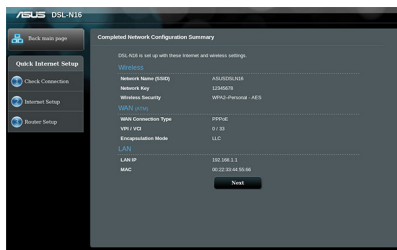
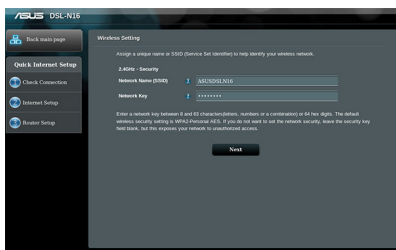
ΣΗΜΕΙΩΣΕΙΣ:

- Η αυτόματη ανίχνευση του τύπου σύνδεσης με τον ISP λαμβάνει χώρα όταν διαμορφώνετε το μόντεμ δρομολογητή xDSL για πρώτη φορά ή όταν η συσκευή έχει επαναφερθεί στις προεπιλεγμένες ρυθμίσεις.
- Από προεπιλογή, ο Οδηγός QIS προορίζεται για την εγκατάσταση DSL. Αν θέλετε να διαμορφώσετε το DSL-N16 ως ασύρματο δρομολογητή, ανατρέξτε στην ενότητα **Internet Connection (Σύνδεση στο Internet)** στο γχειρίδιο χρήστη.

3. Αν το QIS δεν ανιχνεύει τον τύπο σύνδεσης στο Internet διαμορφώστε χειροκίνητα τις ρυθμίσεις σύνδεσης.



4. Εκχωρήστε το όνομα δικτύου (SSID) και το κλειδί ασφαλείας για την ασύρματη σύνδεση 2.4GHz και 5 GHz. Κάντε κλικ στο **Apply (Εφαρμογή)** όταν τελειώσετε.
5. Εμφανίζεται μια σελίδα σύνοψης που εμφανίζει τις τρέχουσες ρυθμίσεις για το δίκτυο. Κάντε κλικ στο **Next (Επόμενο)** για να αποθηκεύσετε τις ρυθμίσεις δικτύου και μεταβείτε στη σελίδα Χάρτης δικτύου.

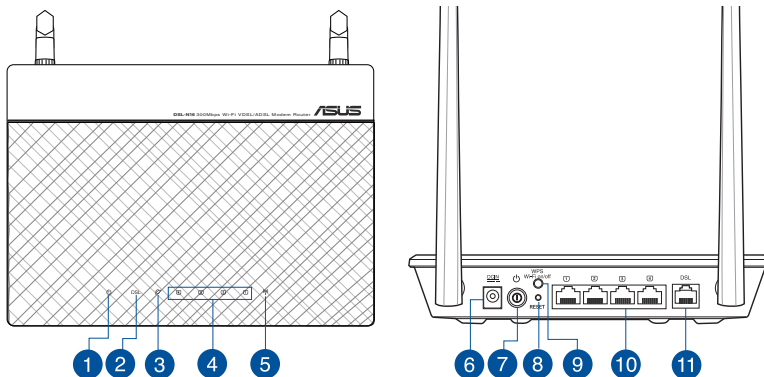


Contenido del paquete

- VDSL/ADSL vezeték nélküli modem router
- Hálózati adapter
- Hálózati kábel (RJ-45 kábel)
- Gyors üzembe helyezési útmutató
- xDSL/telefonkábel (RJ-11 kábel)
- Garanciajegy

MEGJEGYZÉS: amennyiben a tételek közül bármelyik sérült vagy hiányzik, lépjen kapcsolatba a forgalmazóval.

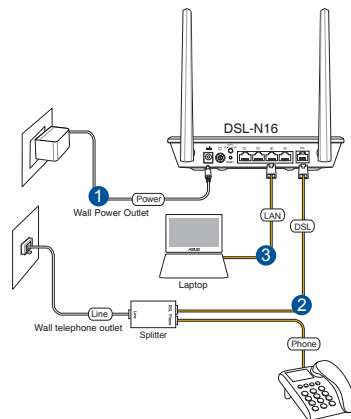
Gyors áttekintés



1. Bekapcsolt állapot LED	7. Főkapcsoló gomb
2. DSL LED	8. Alaphelyzet gomb
3. Internet LED	9. WPS és W-Fi be/ki gomb
4. LAN 1~4 LED	10. LAN1~4 portok
5. Wi-Fi LED	11. RJ-11 port
6. Hálózati (DC bemeneti) port	

Beállítás

1. Csatlakoztassa az xDSL modem router hálózati adapterét a DC-IN-portba, és csatlakoztassa a hálózati aljzathoz.
2. Csatlakoztassa az RJ-11 kábel egyik végét az xDSL modem router DSL-portjába, a másik végét pedig az elosztó DSL-portjába.
3. Csatlakoztassa a számítógépet az xDSL modem router LAN-portjába egy hálózati kábel segítségével.



Bekapcsolás

1. Kapcsolja be az xDSL modem routert, és várjon néhány percet az internetkapcsolatra.
2. Amikor a DSL LED-fénye abbahagyja a villogást és folyamatosan világítani kezd, akkor megkezdheti a DSL beállítását a QIS varázsló (Gyors internet-beállítási varázsló) segítségével.

MEGJEGYZÉS: A gyors internet-beállítási varázslóra vonatkozó további részletekért tekintse meg a felhasználói útmutatót.

Első lépések

1. Indítsa el a webböngészőt, és adja meg az alapértelmezett felhasználónevet (**admin**) és jelszót (**admin**).



Warning: This server is requesting that your username and password be sent in an insecure manner (basic authentication without a secure connection).

admin

.....

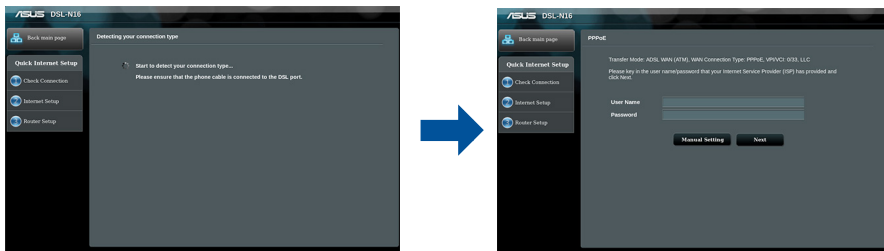
Remember my credentials

OK Cancel

MEGJEGYZÉS: Ha a gyors internet-beállítási varázsló nem indul el automatikusan, indítsa el manuálisan az alábbi lépések szerint:

- Írja be a <http://192.168.1.1> vagy a <http://asus.router.com> webcímet, és futtassa ismét a gyors internet-beállítási (QIS) varázslót.
- Tiltsa le a proxybeállításokat és a betárcsázós kapcsolatot, és adja meg úgy a TCP/IP-beállításokat, hogy az IP-cím lekérése automatikusan történjen. További részletekért látogasson el az ASUS támogatási webhelyére.

2. Az xDSL modem router automatikusan konfigurálja a DSL csatolt módját, az internetkapcsolat típusát, továbbá a VPI/VC1 értékét és a beágyazási módokat. Adja meg az internetszolgáltatótól kapott internetfóók-adatokat.



FONTOS! Az internetkapcsolat konfigurálásához szerezze be a szükséges adatokat az internetszolgáltatójától.

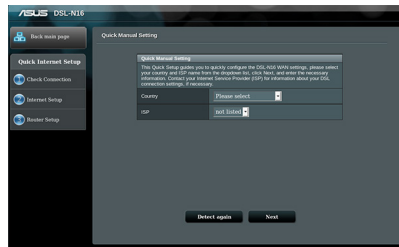
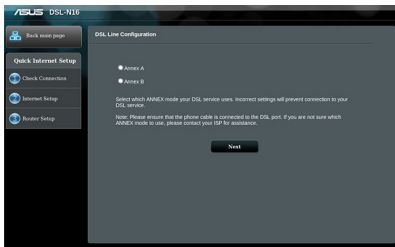
MEGJEGYZÉSEK:

- Az ISP kapcsolattípus automatikus észlelése akkor történik meg, ha először konfigurálja az xDSL modem routert, vagy ha a készülékén visszaállítja az alapértelmezett beállításokat.
- A gyors internet-beállítási varázsló alapértelmezés szerint a DSL beállítására szolgál. Ha a DSL-N16 készüléket vezeték nélküli routerként szeretné konfigurálni, tekintse meg a használati útmutatóban az **Internet Connection (Internetkapcsolat)** című részt.

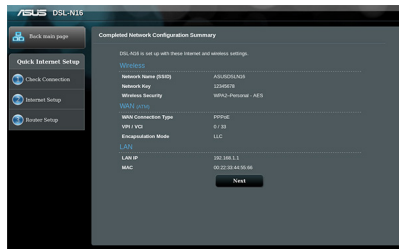
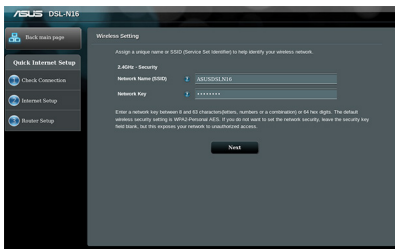
FONTOS! Az internetkapcsolat konfigurálásához szerezze be a szükséges adatokat az internetszolgáltatójától.

MEGJEGYZÉSEK:

- Az ISP kapcsolattípus automatikus észlelése akkor történik meg, ha először konfigurálja az xDSL modem routert, vagy ha a készüléken visszaállítja az alapértelmezett beállításokat.
 - A gyors internet-beállítási varázsló alapértelmezés szerint a DSL beállítására szolgál. Ha a DSL-N16 készüléket vezeték nélküli routerként szeretné konfigurálni, tekintse meg a használati útmutatóban az **Internet Connection (Internetkapcsolat)** című részt.
3. Ha a gyors internet-beállítási varázslónak nem sikerült felismernie az internetkapcsolat típusát, akkor konfigurálja manuálisan a kapcsolatbeállításokat.



4. Rendeljen vezeték nélküli hálózatnevet (SSID) és biztonsági kulcsot a vezeték nélküli hálózati kapcsolatához. Kattintson az **Apply (Alkalmaz)** gombra, ha végzett.
5. Ekkor megjelenik egy összegző oldal a hálózat aktuális beállításaival. Kattintson a **Next (Tovább)** gombra a hálózati beállítások mentéséhez és a Network Map (Hálózati térkép) oldal megnyitásához.



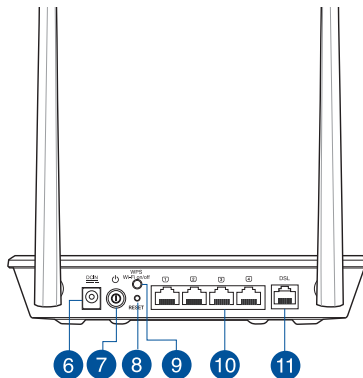
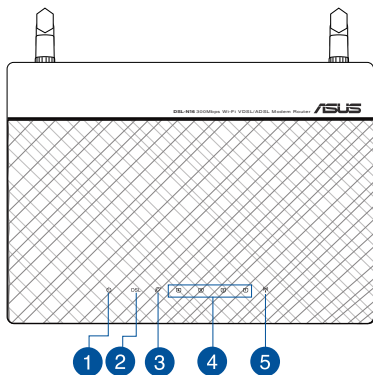


Contenuto della confezione

- Modem Router VDSL/ADSL Wireless
- Adattatore AC
- Cavo di rete (RJ-45)
- Guida rapida
- Cavo telefonico/xDSL (RJ-11)
- Certificato di garanzia

NOTA: Contattate il vostro rivenditore nel caso in cui uno di questi articoli sia danneggiato o mancante.

Aspetto

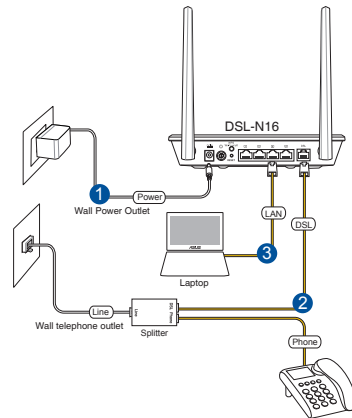


1. LED alimentazione	7. Pulsante di accensione/spengimento
2. LED DSL	8. Pulsante di reset
3. LED Internet	9. Pulsante WPS e Wi-Fi on/off
4. LED LAN 1~4	10. Porte LAN 1 ~ 4
5. LED Wi-Fi	11. Porta RJ-11
6. Porta ingresso alimentazione (DC-IN)	



Installazione

1. Inserite l'estremità dell'adattatore AC nella porta di ingresso dell'alimentazione e collegate l'altra estremità ad una presa di corrente.
2. Collegate un'estremità del cavo RJ-11 alla porta DSL del vostro modem router e l'altra estremità alla porta DSL del vostro filtro splitter.
3. Usando un cavo di rete collegate il vostro computer ad una porta LAN del modem router xDSL.



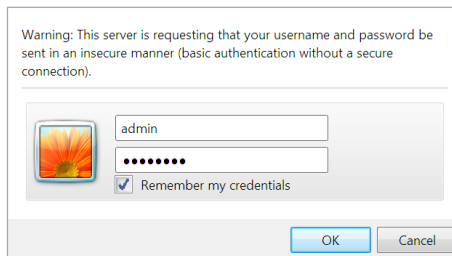
Accensione

1. Accendete il vostro model xDSL e aspettate qualche minuto in modo che la connessione ad Internet venga stabilita correttamente.
2. Quando il LED DSL smette di lampeggiare e rimane fisso potete avviare il processo di configurazione tramite l'installazione guidata (QIS).

NOTA: Per maggiori dettagli sulla QIS potete fare riferimento al manuale utente.

Per iniziare

1. Avviate il vostro browser e inserite il nome utente (**admin**) e la password (**admin**).

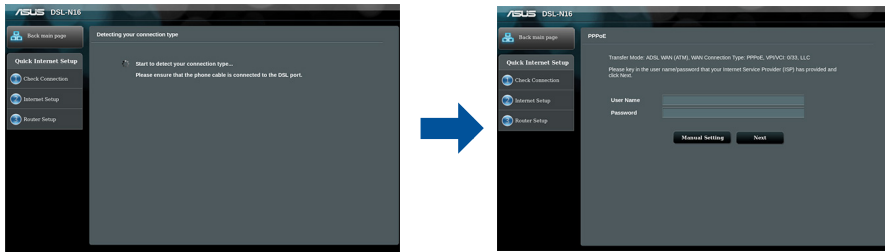




NOTA: Se l'installazione rapida non partisse automaticamente potrete lanciarla manualmente nel modo seguente:

- Digitate <http://192.168.1.1> o <http://router.asus.com> e avviate nuovamente l'installazione rapida (QIS).
- Disabilitate il server proxy, le connessioni remote e configurate le impostazioni TCP/IP in modo da ottenere un indirizzo IP automaticamente. Per maggiori dettagli fate riferimento al sito del supporto ASUS.

2. Il vostro modem/router xDSL configura automaticamente la modalità DSL Annex, il tipo di connessione ad Internet, i valori VPI/VCI e le modalità di incapsulamento. Inserite le informazioni del vostro account Internet fornite dal vostro ISP (Internet Service Provider).



IMPORTANTE! Ottenete le informazioni necessarie per la configurazione dal vostro ISP.

NOTE:

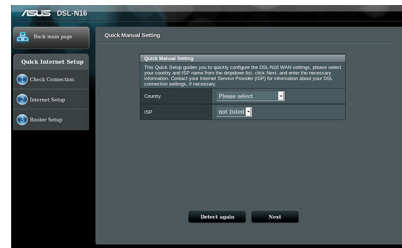
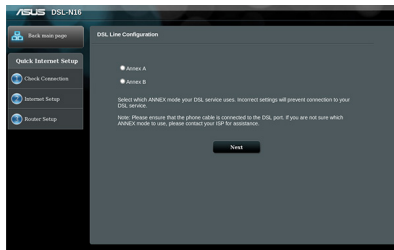
- Il rilevamento automatico dell'ISP viene attivato quando configurate il modem router xDSL per la prima volta, o dopo aver resettato il dispositivo alle impostazioni predefinite di fabbrica.
- Come impostazione standard la procedura QIS consente di configurare la connessione DSL. Se volete configurare il DSL-N16U come router wireless fate riferimento alla sezione *Connessione ad Internet* del manuale utente.



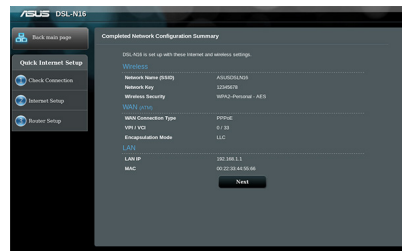
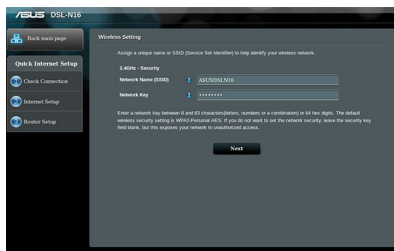
IMPORTANTE! Ottenete le informazioni necessarie per la configurazione dal vostro ISP.

NOTE:

- Il rilevamento automatico dell'ISP viene attivato quando configurate il modem router xDSL per la prima volta, o dopo aver resettato il dispositivo alle impostazioni predefinite di fabbrica.
 - Come impostazione standard la procedura QIS consente di configurare la connessione DSL. Se volete configurare il DSL-N16U come router wireless fate riferimento alla sezione *Connessione ad Internet* del manuale utente.
3. Se l'installazione rapida Internet (QIS) fallisse potete configurare manualmente le impostazioni per la connessione.



4. Impostate un nome della rete (SSID) e una chiave di sicurezza per la vostra rete wireless. Quando avete finito cliccate su **Apply (Applica)**.
5. Una pagina di riepilogo vi mostrerà le impostazioni correnti della vostra rete. Cliccate su **Next (Avanti)** per salvare le impostazioni e andare alla pagina della Mappa di rete.

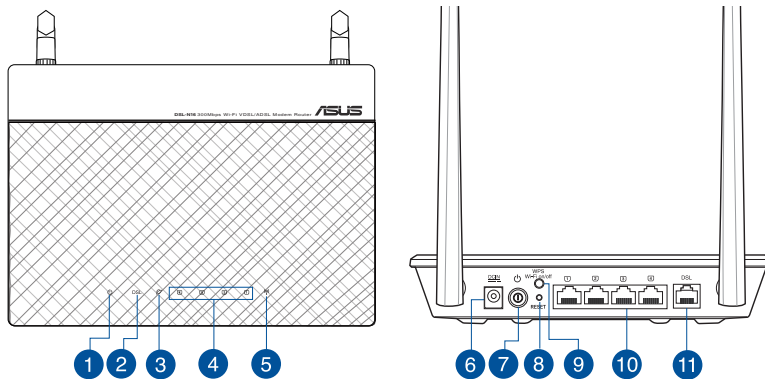


Iepakojuma saturs

- VDSL/ADSL bezvadu modema maršrutētājs
- Strāvas adapteris
- Tīkla kabelis (RJ-45 kabelis)
- Padomi ātrai darba uzsākšanai
- xDSL/tālruņa kabelis (RJ-11 kabelis)
- Garantijas karte

PIEZĪME: Ja kāda no šīm lietām ir bojāta vai pazudusi, sazinieties ar pārdevēju.

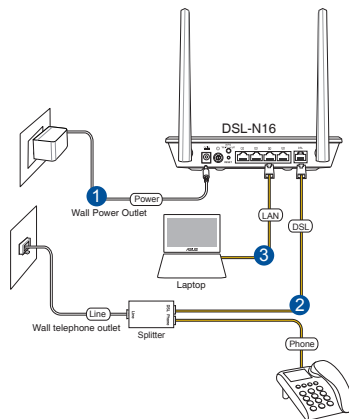
Ātrs pārskats



1. Barošanas LED	7. Barošanas poga
2. DSL LED	8. Atiestatīšanas poga
3. Interneta LED	9. WPS un W-Fi ieslēgšanas/izslēgšanas poga
4. LAN1~4 LED	10. LAN1~4 pieslēgvietas
5. Wi-Fi LED	11. RJ-11 pieslēgvietas
6. Strāvas (DC-IN) ports	

Iestatīšana

1. Ievietojiet xDSL modema maršrutētāja strāvas adapteri DC-In pieslēgvietā un pievienojiet to kontaktligzdai.
2. RJ-11 kabeļa vienu galu pievienojiet xDSL modema maršrutētāja DSL pieslēgvietai, bet otru galu pievienojiet sadalītāja DSL pieslēgvietai.
3. Izmantojot tikla kabeli, pievienojiet datoru xDSL modema maršrutētāja LAN pieslēgvietai.



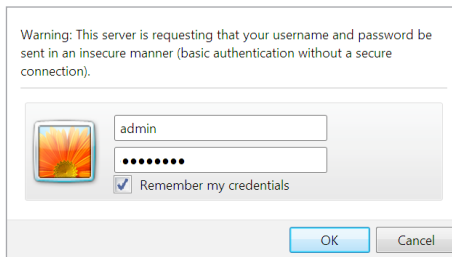
Ieslēgšana

1. Ieslēdziet xDSL modema maršrutētāju un uzgaidiet dažas minūtes, kamēr tiek izveidots interneta savienojums.
2. Kad DSL LED pārstāj mirgot un deg nepārtraukti, varat palaist DSL iestatīšanas procesu, izmantojot QIS vedni (ātrās interneta iestatīšanas vednis).

PIEZĪME. Lai uzzinātu vairāk par QIS, skatiet lietotāja rokasgrāmatu.

Darba sākšana

1. Palaidiet tīmekļa pārlūku un ievadiet noklusējuma lietotājvārdu (**admin**) un paroli (**admin**).

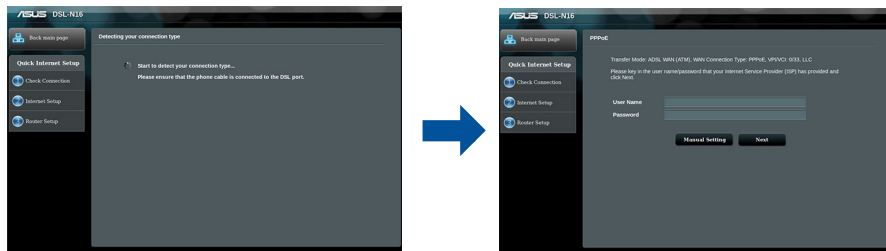




PIEZĪME. Ja QIS netiek palaista automāti, izpildiet tālāk norādītās darbības, lai palaistu QIS manuāli.

- Ievadiet <http://192.168.1.1> vai <http://asus.router.com> un vēlreiz palaidiet ātrās interneta iestatīšanas (QIS) vedni.
- Atpējojiet starpniekservera iestatījumus, iezvanes savienojumu un iestatiet TCP/IP iestatījumus, lai automātiski iegūtu IP adresi. Lai uzzinātu vairāk, skatiet ASUS atbalsta vietni.

2. Jūsu xDSL modema maršrutētājs automātiski konfigurē DSL Annex režīmu, interneta savienojuma veidu un VPI/VCI vērtību un iekapsulēšanas režīmus. Ievadiet interneta konta informāciju, kuru iegūvat no interneta pakalpojumu nodrošinātāja (ISP).



SVARĪGI! Iegūstiet nepieciešamo informāciju no ISP, lai konfigurētu interneta savienojumu.

PIEZĪMES.

- ISP savienojuma veida automātiskā noteikšana notiek, ja konfigurējat savu xDSL modema maršrutētāju pirmo reizi vai ierīce tiek atiestatīta uz noklusējuma iestatījumiem.
- Pēc noklusējuma QIS vednis ir paredzēts DSL iestatīšanai. Lai konfigurētu DSL-N16 kā bezvadu maršrutētāju, skatiet lietotāja rokasgrāmatas sadaļu **Internet Connection (Interneta savienojums)**.

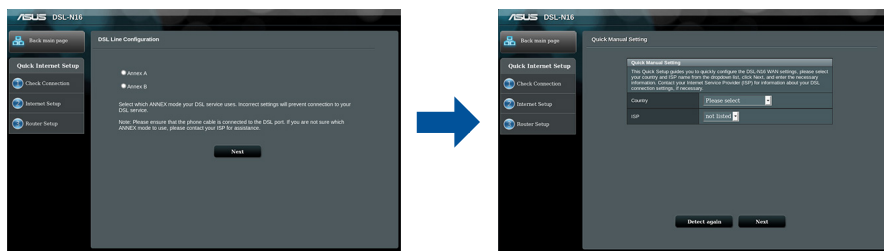


SVARĪGI! Iegūstiet nepieciešamo informāciju no ISP, lai konfigurētu interneta savienojumu.

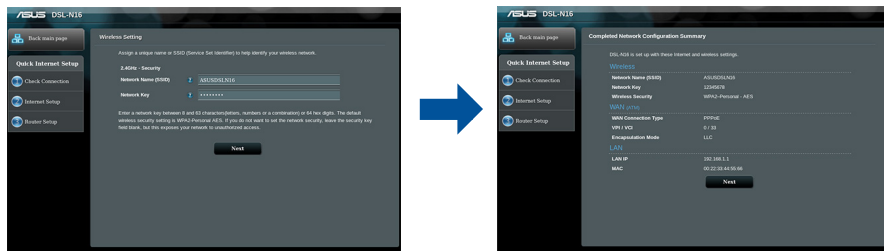
PIEZĪMES.

- ISP savienojuma veida automātiskā noteikšana notiek, ja konfigurējat savu xDSL modema maršrutētāju pirmo reizi vai ierīce tiek atiestatīta uz noklusējuma iestatījumiem.
- Pēc noklusējuma QIS vednis ir paredzēts DSL iestatīšanai. Lai konfigurētu DSL-N16 kā bezvadu maršrutētāju, skatiet lietotāja rokasgrāmatas sadaļu **Internet Connection (Interneta savienojums)**.

3. Ja QIS neizdodas noteikt interneta tipa savienojumu, manuāli konfigurējiet savienojuma iestatījumus.



4. Bezvadu savienojumam piešķiriet bezvadu tīkla nosaukumu (SSID) un drošības atslēgu. Kad esat beidzis, noklikšķiniet uz **Apply (Lietot)**.
5. Tiek parādīta kopsavilkuma lapa, kurā redzami tīkla pašreizējie iestatījumi. Lai saglabātu tīkla iestatījumus un pāriet uz lapu Network Map (Tīkla karte), noklikšķiniet uz **Next (Tālāk)**.



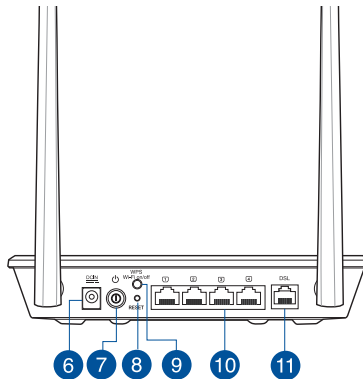
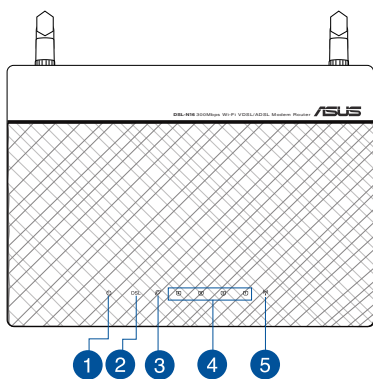


Pakuotės turinys

- VDSL / ADSL belaidis modemas-kelvedis
- Tinklo kabelis (RJ-45 kabelis)
- xDSL / telefono kabelis (RJ-11 kabelis)
- Maitinimo adapteris
- Grei engimo darbu vadovas
- Garantijos kortelė

PASTABA: jei kuri nors pakuotės dalis pažeista arba jos nėra, susisiekite su savo pardavėju.

Trumpoji apžvalga

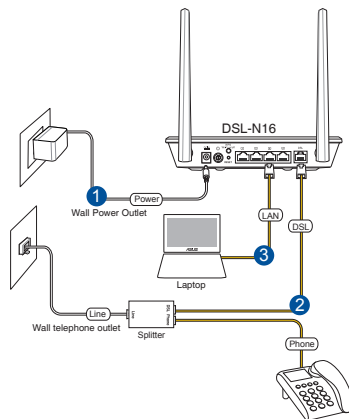


1. Maitinimo LED	7. Maitinimo mygtukas
2. DSL lemputė	8. Paleidimo iš naujomygtukas
3. Interneto lemputė	9. WPS ir W-Fi įjungimo / išjungimo mygtukas
4. LAN1–4 lemputė	10. LAN1–4 prievadai
5. „Wi-Fi“ lemputė	11. RJ-11 prievadas
6. Maitinimo (nuolatinės srovės įvado) prievadas	



Parengimas darbui

1. xDSL modemo-kelvedžio maitinimo adapterį įjunkite į DC-IN prievadą, kištuką įkiškite į el. lizdą.
2. Vieną RJ-11 kabelio galą prijunkite prie xDSL modemo-kelvedžio DSL prievado, kitą galą prijunkite prie skaidiklio DSL prievado.
3. Tinklo kabeliu kompiuterį sujunkite su xDSL modemo-kelvedžio LAN prievadu.



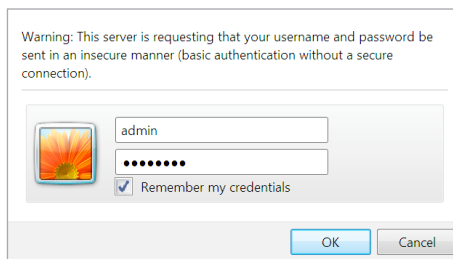
Maitinimo įjungimas

1. Įjunkite xDSL modema-kelvedį ir palaukite kelias minutes, kad atsirastų interneto ryšys.
2. Kai DSL lemputė nustoja mirgėti ir dega nepertraukiamai, galite pradėti DSL sąranką naudodami QIS (sparčiosios interneto sąrankos) vedlį.

PASTABA: daugiau informacijos apie QIS rasite vartotojo vadove.

Darbo pradžia

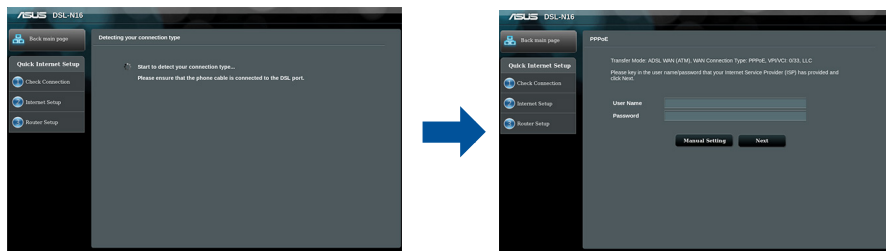
1. Paleiskite tinklo naršyklę, įveskite numatytąjį vartotojo vardą (**admin**) ir slaptažodį (**admin**).





PASTABA. Jeigu QIS nepasileidžia automatiškai, atlikite šiuos veiksmus, kad rankiniu būdu paleistumėte QIS:

- Įveskite <http://192.168.1.1> arba <http://asus.router.com> ir vėl paleiskite sparciosios interneto sąrankos (QIS) vedlį.
 - Pasyvinkite tarpinio serverio nuostatas, surinkite ryšio numerį ir nustatykite TCP / IP nuostatas, kad automatiškai gautumėte IP adresą. Daugiau informacijos rasite ASUS palaikymo svetainėje.
2. xDSL modemas-kelvedis automatiškai sukonfigūruoja DSL prijungimo režimą, interneto ryšio tipą, VPI / VCI vertę ir sutraukimo režimus. Įveskite interneto paskyros informaciją, kurią gavote iš interneto paslaugos teikėjo (ISP).



SVARBU! Iš savo ISP gaukite reikiamą informaciją interneto ryšiui sukonfigūruoti.

PASTABOS:

- ISP sujungimo tipas aptinkamas automatiškai, kai pirmą kartą konfigūruojate xDSL modema-kelvedį arba kai atkuriamos numatytosios įrenginio nuostatos.
- Pagal numatytuosius parametrus, QIS vedlys skirtas DSL sąrankai. Jei norite DSL-N16 sukonfigūruoti kaip belaidžio ryšio kelvedį, skaitykite vartotojo vadovo skyrių **Interneto ryšys**.

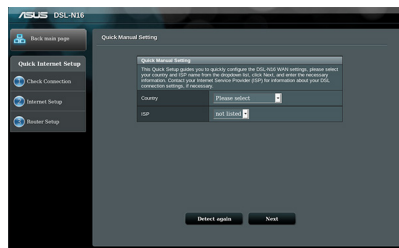
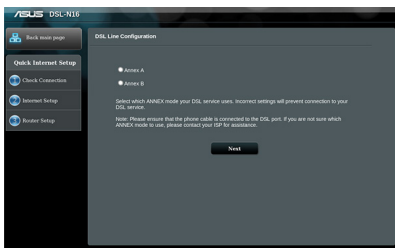


SVARBU! Iš savo ISP gaukite reikiamą informaciją interneto ryšiiui sukonfigūruoti.

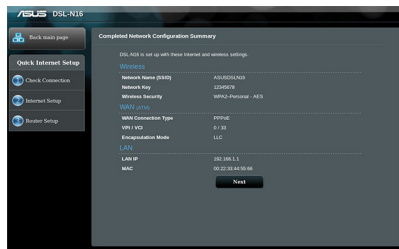
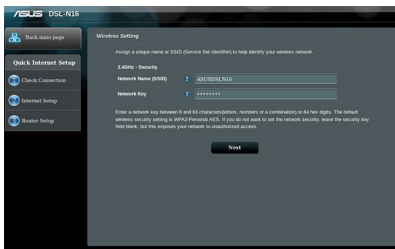
PASTABOS:

- ISP sujungimo tipas aptinkamas automatiškai, kai pirmą kartą konfigūruojate xDSL modema-kelvedį arba kai atkuriamos numatytosios įrenginio nuostatos.
- Pagal numatytuosius parametrus, QIS vedlys skirtas DSL sąrankai. Jei norite DSL-N16 sukonfigūruoti kaip belaidžio ryšio kelvedį, skaitykite vartotojo vadovo skyrių **Interneto ryšys**.

3. Jei QIS nepavyko aptikti interneto ryšio tipo, ryšio nuostatas sukonfigūruokite rankiniu būdu.



4. Savo belaidžiam ryšiiui priskirkite belaidžio tinklo vardą (SSID) ir saugos raktą. Baigę, spauskite **Apply (taikyti)**.
5. Pasirodo suvestinės puslapis su dabartinėmis tinklo nuostatomis. Spustelėkite **Next (toliau)**, kad išsaugotumėte tinklo nuostatas ir pereitumėte į tinklo schemos puslapį.

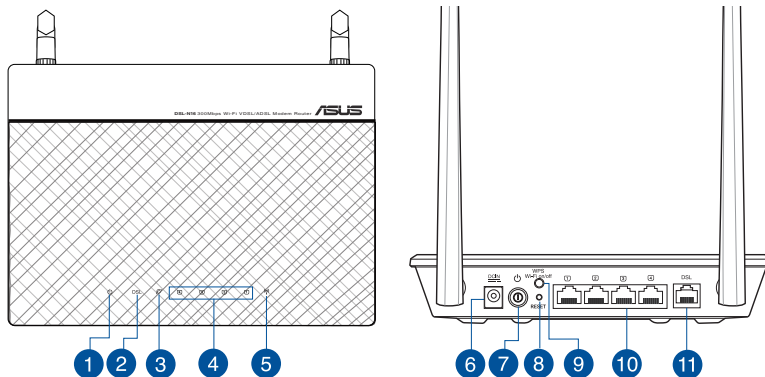


Innhold i pakken

- Trådløs modem/ruter for VDSL/ADSL
- Strømadapter
- Nettverkskabel (RJ-45 kable)
- Hurtigstartguide
- xDSL-/telefonkabel (RJ-11-kabel)
- Garantikor

MERK: Hvis noen av elementene mangler eller er skadet, kontakt forhandleren din.

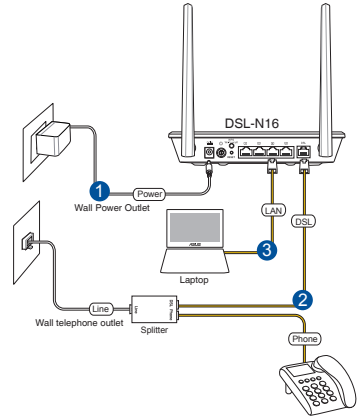
Et overblikk



1. Power LED	7. Strømknap
2. LED-lampe for DSL	8. Reset (Nullstill)-knapp
3. LED-lampe for Internett	9. WPS- og Wi-Fi på av-knapp
4. LED-lamper for LAN 1-4	10. LAN-porter 1-4
5. LED-lampe for Wi-Fi	11. RJ-11-port
6. Strømpport (DC)	

Sette opp

1. Sett inn xDSL-modemets strømadapter i DC-inntaksporten, og koble til et strømuttak.
2. Koble den ene enden av RJ-11-kabelen til DSL-porten på xDSL-modemrutereren, og koble den andre enden til DSL-porten på splitteren.
3. Bruk en nettverkskabel til å koble datamaskinen til LAN-porten på xDSL-modemrutereren.



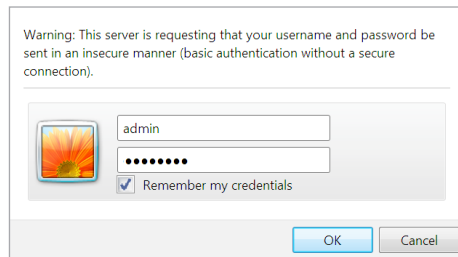
Slå opp

1. Slå på xDSL-modemrutereren, og vent noen minutter på Internett-tilkoblingen.
2. Når LED-lampen for DSL slutter å blinke og lyser hele tiden, kan du starte DSL-installasjonsprosessen via QIS-veiviseren (Hurtigoppsett for Internett).

MERK: Du finner mer detaljert informasjon om QIS i brukerveiledningen.

Komme i gang

1. Start nettleseren din, og tast inn standard brukernavn (**admin**) og passord (**admin**).

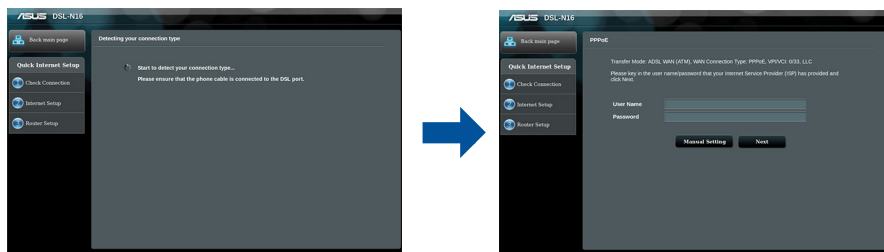




MERK: Hvis QIS ikke starter automatisk, følger du disse trinnene for å starte det manuelt:

- Tast inn **<http://192.168.1.1>** eller **<http://asus.router.com>** og kjør Hurtigoppsett for Internett (QIS-veviseren) igjen.
- Deaktiver innstillingene for proxy og oppringt tilkobling, og sett TCP/IP-innstillingene til å automatisk hente en IP-adresse. Du finner mer informasjon, på ASUS-støtteområdet.

2. xDSL-modemruterer konfigurere automatisk DSL Annex-modus, Internett-tilkoblingstype, verdier for VPI/VCI og innkapslingsmoduser. Tast inn Internett-kontoinformasjon som du har fått fra Internett-leverandøren (ISP).



VIKTIG! Du trenger opplysninger fra Internett-leverandøren for å konfigurere Internett-tilkoblingen.

MERKNADER:

- Automatisk registrering av Internett-leverandørens tilkoblingstype skjer når du konfigurerer xDSL-modelruterer for første gang eller når enheten blir nullstilt til standardinnstillingene.
- Som standard bruker QIS-veviseren DSL-oppsett. Hvis du vil konfigurere DSL-N16 som en trådløs ruter, kan du se delen **Internett-tilkobling** i bruksanvisningen.

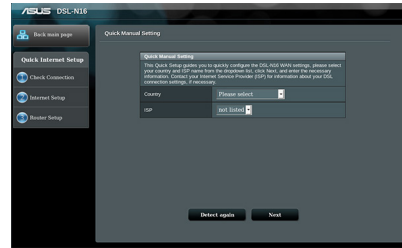
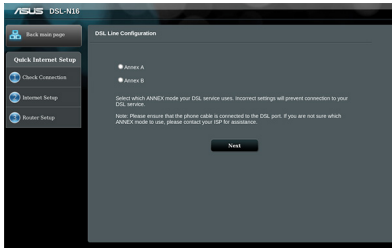


VIKTIG! Du trenger opplysninger fra Internett-leverandøren for å konfigurere Internett-tilkoblingen.

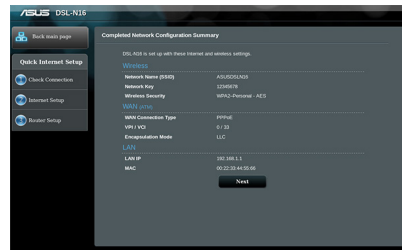
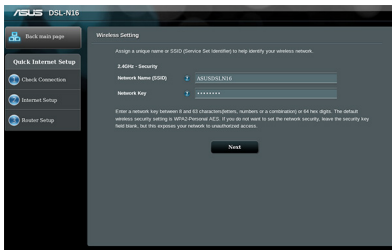
MERKNADER:

- Automatisk registrering av Internett-leverandørens tilkoblingstype skjer når du konfigurerer xDSL-modelruterer for første gang eller når enheten blir nullstilt til standardinnstillingene.
- Som standard bruker QIS-veiviseren DSL-oppsett. Hvis du vil konfigurere DSL-N16 som en trådløs ruter, kan du se delen **Internett-tilkobling** i bruksanvisningen.

3. Hvis QIS ikke kunne registrere Internett-tilkoblingstypen din, må du konfigurere tilkoblingsinnstillingene manuelt.



4. Velg et nettverksnavn (SSID) og sikkerhetsnøkkel for den trådløse tilkoblingen. Klikk på **Apply (Bruk)** når du er ferdig.
5. Du får se en sammendragside med gjeldende innstillinger for nettverket. Klikk **Next (Neste)** for å lagre nettverksinnstillingene og gå til Nettverkskartsiden.

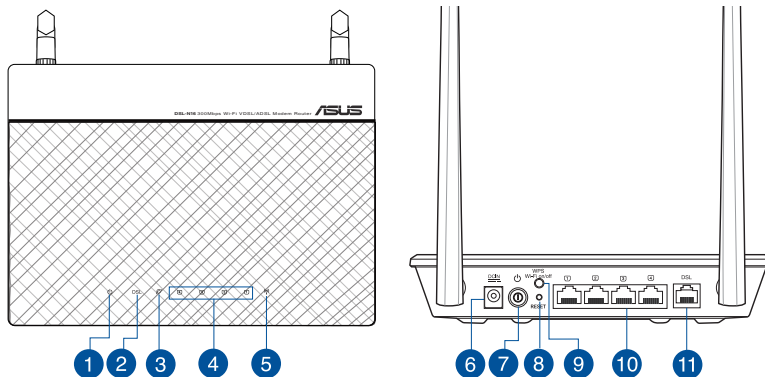


Zawartość opakowania

- Router bezprzewodowy z modemem VDSL/ADSL
- Zasilacz
- Kabel sieciowy (kabel RJ-45)
- Instrukcja szybkiego uruchomienia
- Kabel xDSL/telefoniczny (kabel RJ-11)
- Karta gwarancyjna

UWAGA: W przypadku uszkodzenia lub braku któregoś z elementów skontaktuj się ze sprzedawcą.

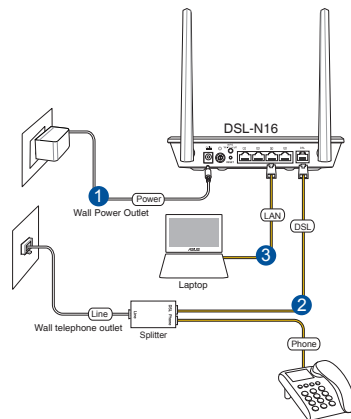
Szybki przegląd



1. Dioda LED zasilania	7. Przycisk zasilania
2. Dioda LED połączenia DSL	8. Przycisk Reset
3. Dioda LED połączenia z Internetem	9. Przycisk WPS i włączania/wyłączania sieci Wi-Fi
4. Dioda LED sieci LAN1~4	10. Porty sieci LAN1~4
5. Dioda LED sieci Wi-Fi	11. Port RJ-11
6. Port wejścia zasilania (Wejście prądu stałego)	

Konfiguracja

1. Podłącz kabel zasilacza routera z modemem xDSL do gniazda DC-IN, a następnie podłącz zasilacz do gniazda elektrycznego.
2. Podłącz jeden koniec kabla RJ-11 do portu DSL routera z modemem xDSL, a drugi koniec do portu DSL splittera.
3. Podłącz komputer do portu LAN routera z modemem xDSL za pomocą kabla sieciowego.



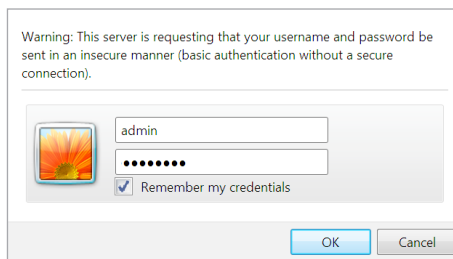
Włączanie zasilania

1. Włącz router z modemem xDSL i poczekaj kilka minut do momentu nawiązania połączenia z Internetem.
2. Gdy dioda LED połączenia DSL przestanie migać i zacznie świecić światłem stałym, można rozpocząć proces konfiguracji połączenia DSL za pomocą kreatora QIS (kreator szybkiej konfiguracji połączenia z Internetem).

UWAGA: Bardziej szczegółowe informacje na temat kreatora QIS można znaleźć w podręczniku użytkownika.

Rozpoczęcie pracy

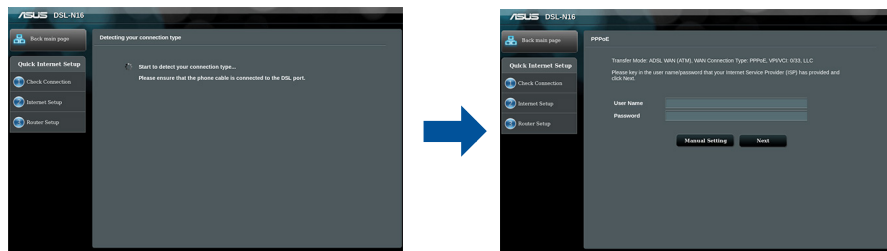
1. Uruchom przeglądarkę internetową, a następnie wprowadź domyślną nazwę użytkownika (**admin**) i hasło (**admin**).



UWAGA: Jeśli kreator QIS nie uruchomi się automatycznie, należy wykonać poniższe czynności, aby uruchomić go ręcznie:

- Wprowadź <http://192.168.1.1> lub <http://asus.router.com> i uruchom ponownie kreatora QIS (kreator szybkiej konfiguracji połączenia z Internetem).
- Wyłącz ustawienia serwera proxy i połączenie telefoniczne oraz wprowadź ustawienia protokołu TCP/IP w celu automatycznego uzyskiwania adresu IP. Bardziej szczegółowe informacje można znaleźć w witrynie pomocy technicznej firmy ASUS.

2. Router z modemem xDSL automatycznie skonfiguruje tryb DSL Annex, typ połączenia z Internetem oraz wartość VPI/VCI i tryby hermetyzacji. Wprowadź informacje o koncie internetowym uzyskane od usługodawcy internetowego (ISP).



WAŻNE! Należy pamiętać o uzyskaniu niezbędnych informacji dotyczących konfiguracji połączenia z Internetem od usługodawcy internetowego.

UWAGI:

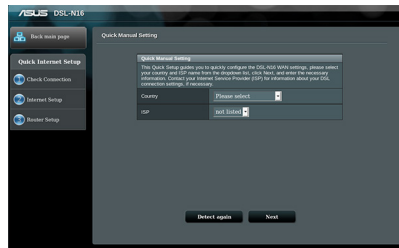
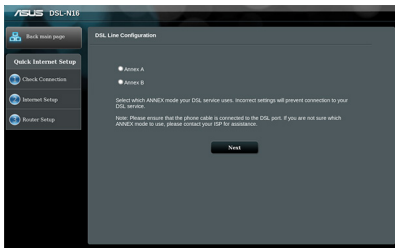
- Automatyczne wykrywanie typu połączenia ISP jest wykonywane przy pierwszej konfiguracji routera z modemem xDSL lub po przywróceniu ustawień domyślnych urządzenia.
- Kreator QIS służy domyślnie do konfiguracji połączenia DSL. W celu skonfigurowania urządzenia DSL-N16 jako routera bezprzewodowego należy zapoznać się z częścią **Połączenie z Internetem** w podręczniku użytkownika.

WAŻNE! Należy pamiętać o uzyskaniu niezbędnych informacji dotyczących konfiguracji połączenia z Internetem od usługodawcy internetowego.

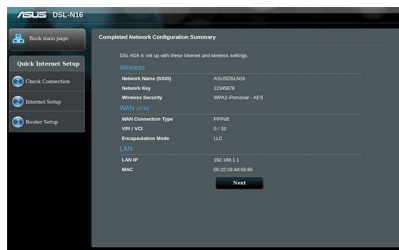
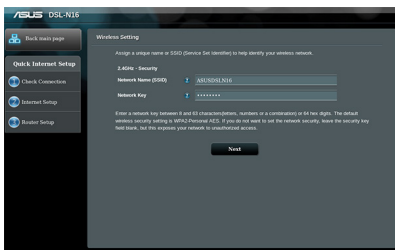
UWAGI:

- Automatyczne wykrywanie typu połączenia ISP jest wykonywane przy pierwszej konfiguracji routera z modemem xDSL lub po przywróceniu ustawień domyślnych urządzenia.
- Kreator QIS służy domyślnie do konfiguracji połączenia DSL. W celu skonfigurowania urządzenia DSL-N16 jako routera bezprzewodowego należy zapoznać się z częścią **Połączenie z Internetem** w podręczniku użytkownika.

3. Jeśli kreator QIS nie wykryje typu połączenia z Internetem, ustawienia połączenia należy skonfigurować ręcznie.



4. Przydziel nazwę sieci bezprzewodowej (SSID) i klucz zabezpieczeń połączenia bezprzewodowego. Po zakończeniu kliknij przycisk **Apply (Zastosuj)**.
5. Wyświetlona zostanie strona podsumowania z bieżącymi ustawieniami sieci. Kliknij przycisk **Next (Dalej)**, aby zapisać ustawienia sieciowe i przejść do strony Network Map (Mapa sieci).

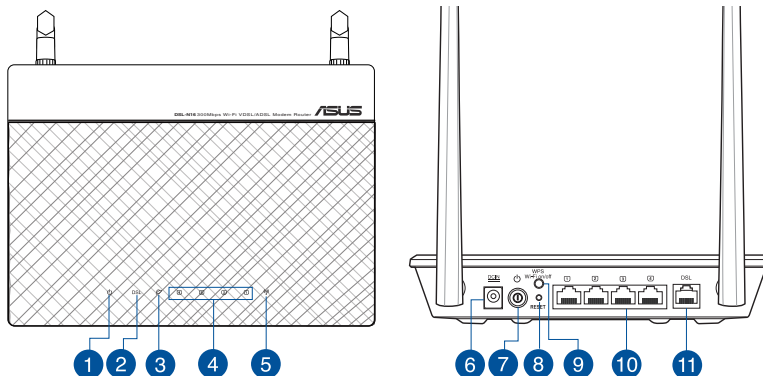


Conteúdo da embalagem

- ✓ Router Modem Sem Fios VDSL/ADSL
- ✓ Cabo de rede (Cabo de rede RJ-45)
- ✓ Cabo xDSL/telefone (cabo RJ-11)
- ✓ Transformador
- ✓ Guia de consulta rápida
- ✓ Cartão de Garantia

NOTA: Caso algum item esteja danificado ou em falta, contacte o seu revendedor.

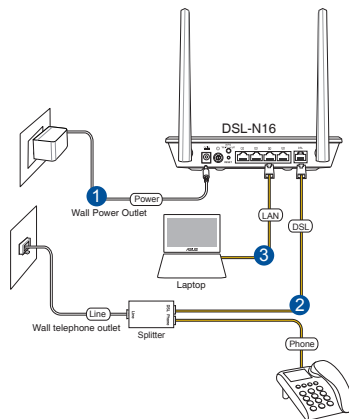
Visão geral



1.	LED de Alimentação	7.	Botão de energia
2.	LED de DSL	8.	Botão de reposição
3.	LED de Internet	9.	Botão para ligar/desligar WPS e W-Fi
4.	LED LAN 1 a 4	10.	Portas LAN 1 a 4
5.	Botão Wi-Fi	11.	Porta RJ-11
6.	Porta de alimentação (Entrada DC)		

Instalação

1. Ligue o transformador do modem xDSL à porta de entrada DC e a uma tomada elétrica.
2. Ligue uma extremidade do cabo RJ-11 à porta DSL do seu router modem xDSL, em seguida, ligue a outra extremidade à porta DSL do derivador.
3. Utilizando o cabo de rede, ligue o seu computador à porta LAN do router modem xDSL.



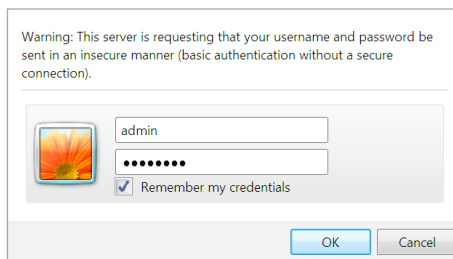
Ligar

1. Ligue o modem router xDSL e aguarde alguns minutos pela ligação à Internet.
2. Quando o LED DSL parar de piscar e estiver estático, poderá iniciar o processo de configuração de DSL através do Assistente QIS (Assistente de Configuração Rápida de Internet).

NOTA: Consulte o manual do utilizador para obter mais informações sobre o QIS.

Começar a utilizar

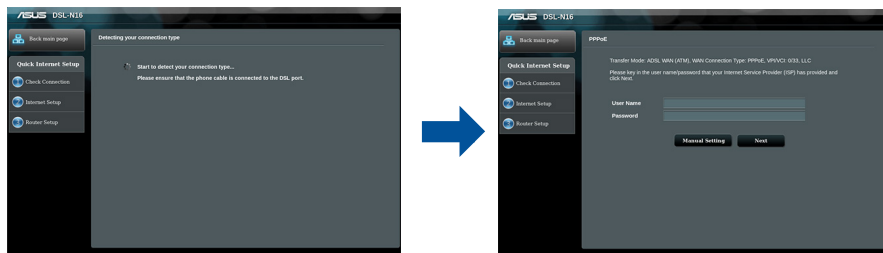
1. Abra o navegador web e introduza o nome de utilizador predefinido (**admin**) e a palavra-passe (**admin**).





NOTA: Se a função QIS não iniciar automaticamente, siga estes passos para iniciar a função QIS manualmente:

- Introduza o endereço <http://192.168.1.1> ou <http://asus.router.com> e execute novamente o Assistente de Configuração Rápida de Internet (QIS).
 - Desative as definições de proxy, a ligação de acesso telefónico e configure as definições de TCP/IP para obter um endereço IP automaticamente. Para mais informações, consulte o website de Suporte da ASUS.
2. O modem router xDSL configura automaticamente o modo Anexo DSL, o tipo de ligação à Internet e o valor VPI/VCI e os modos de encapsulamento. Introduza as informações da sua conta fornecidas pelo seu Fornecedor de Serviços de Internet (ISP).



IMPORTANTE! Contacte o seu ISP para obter as informações necessárias para configurar a ligação à Internet.

NOTAS:

- A deteção automática do tipo de ligação do seu ISP ocorrerá quando configurar o router modem xDSL pela primeira vez ou quando forem repostas as predefinições do seu dispositivo.
- Por predefinição, o Assistente QIS destina-se à configuração da ligação DSL. Se deseja configurar o DSL-N16 como router sem fios, consulte a secção **Ligação à Internet** no manual do utilizador.

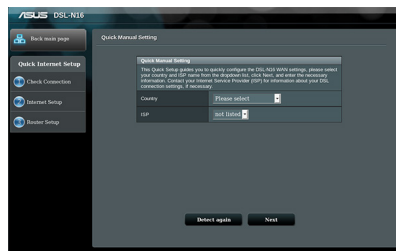
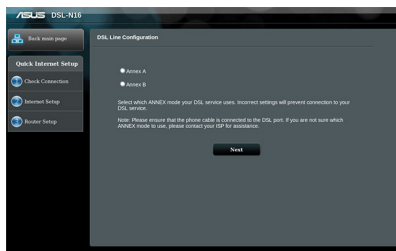


IMPORTANTE! Contacte o seu ISP para obter as informações necessárias para configurar a ligação à Internet.

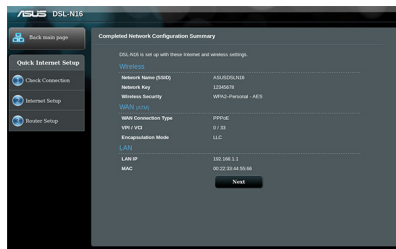
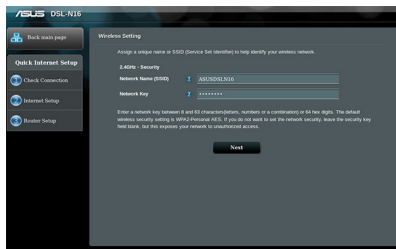
NOTAS:

- A deteção automática do tipo de ligação do seu ISP ocorrerá quando configurar o router modem xDSL pela primeira vez ou quando forem repostas as predefinições do seu dispositivo.
- Por predefinição, o Assistente QIS destina-se à configuração da ligação DSL. Se deseja configurar o DSL-N16 como router sem fios, consulte a secção **Ligação à Internet** no manual do utilizador.

3. Se o Assistente QIS não conseguir detetar o seu tipo de ligação à Internet, configure manualmente as definições de ligação.



4. Atribua o nome da rede sem fios (SSID) e a chave de segurança para a sua ligação sem fios. Clique em **Apply (Aplicar)** quando terminar.
5. Será apresentada uma página de resumo para mostrar as definições atuais da sua rede. Clique em **Next (Seguinte)** para guardar as definições da rede e aceder à página de Mapa de Rede.





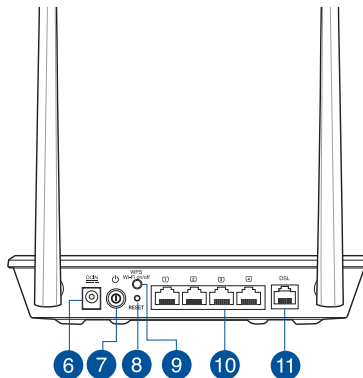
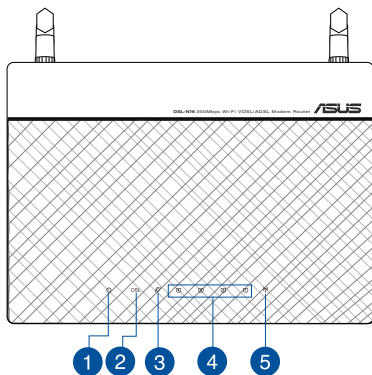
Conteúdo da embalagem

- Ruter modem fără fir VDSL/ADSL
- Rețeaua de cablu (cablu RJ-45)
- Cablu telefonic/xDSL (cablu RJ-11)
- Adaptor de alimentare
- Ghid rapid de pornire
- Card de garanție

NOTĂ: Dacă oricare dintre articole este deteriorat sau lipsește, contactați furnizorul.

Română

Prezentare succintă

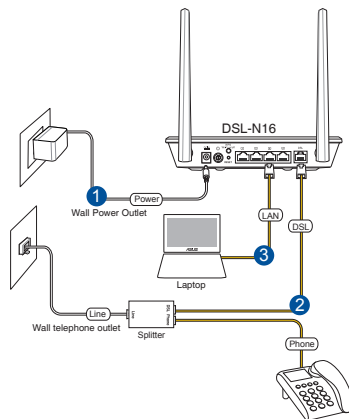


1. Led alimentare	7. Buton de alimentare
2. LED DSL	8. Buton resetare
3. LED Internet	9. Buton activare/dezactivare WPS și Wi-Fi
4. LED LAN1~4	10. Porturi LAN1~4
5. LED Wi-Fi	11. Port RJ-11
6. Port de alimentare (intrare c.c.)	



Configurarea

1. Inserați adaptorul de alimentare al ruterului modem xDSL în portul de intrare de c.c. și conectați-l la o priză.
2. Conectați un capăt la cablului RJ-11 la portul DSL al ruterului modem xDSL și conectați celălalt capăt la portul DSL al divizorului.
3. Utilizând un cablu de rețea, conectați computerul la portul LAN al ruterului modem xDSL.



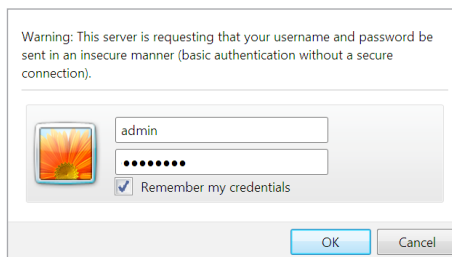
Pornirea

1. Porniți ruterul modem xDSL și așteptați câteva minute pentru conexiunea la Internet.
2. Atunci când indicatorul LED DSL nu mai iluminează intermitent, ci constant, puteți porni procesul de configurare DSL prin intermediul expertului QIS (Quick Internet Setup - Configurare rapidă Internet).

NOTĂ: Pentru mai multe detalii privind funcția QIS, consultați manualul de utilizare.

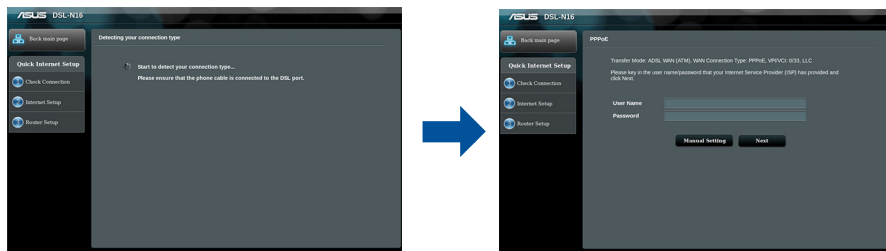
Noțiuni introductive

1. Lansați browserul Web și introduceți numele de utilizator implicit (**admin**) și parola (**admin**).



NOTĂ: Dacă funcția QIS nu se lansează automat, urmați acești pași pentru a lansa manual funcția QIS:

- Introduceți <http://192.168.1.1> sau <http://asus.router.com> și executați din nou expertul QIS (Quick Internet Setup - Configurare rapidă Internet).
 - Dezactivați setările proxy, conexiunea pe linie comutată și configurați setările TCP/IP pentru a obține automat o adresă IP. Pentru mai multe detalii, consultați site-ul de asistență ASUS.
2. Ruterul modem xDSL configurează automat modul DSL Annex (Anexă DSL), tipul de conexiune la Internet, precum și valoarea VPI/VCI și modurile de încapsulare. Introduceți informațiile contului Internet obținute de la furnizorul dvs. de servicii Internet (ISP).



IMPORTANT! Obțineți informațiile necesare de la furnizorul ISP pentru a configura conexiunea la Internet.

NOTE:

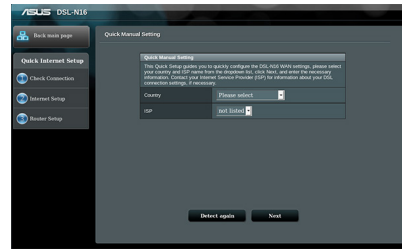
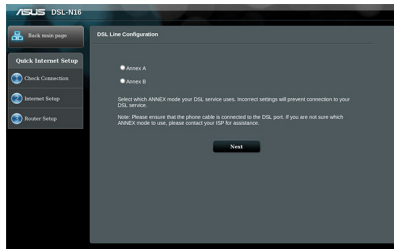
- Detectarea automată a tipului de conexiune ISP are loc atunci când configurați pentru prima dată ruterul modem xDSL sau atunci când dispozitivul este reinițializat la setările implicite.
- În mod implicit, expertul QIS este destinat configurării DSL. Dacă doriți să configurați dispozitivul DSL-N16 drept ruter fără fir, consultați secțiunea **Conexiunea la Internet** din manualul de utilizare.

IMPORTANT! Obțineți informațiile necesare de la furnizorul ISP pentru a configura conexiunea la Internet.

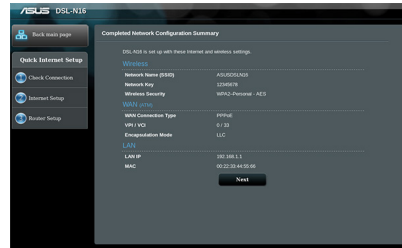
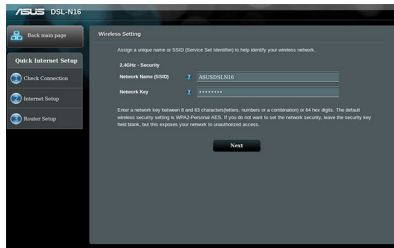
NOTE:

- Detectarea automată a tipului de conexiune ISP are loc atunci când configurați pentru prima dată ruterul modem xDSL sau atunci când dispozitivul este reinițializat la setările implicite.
- În mod implicit, expertul QIS este destinat configurării DSL. Dacă doriți să configurați dispozitivul DSL-N16 drept ruter fără fir, consultați secțiunea **Conexiunea la Internet** din manualul de utilizare.

3. Dacă funcția QIS nu reușește să detecteze tipul de conexiune la Internet, configurați manual setările conexiunii.



4. Atribuiți numele de rețea fără fir (SSID) și cheia de securitate pentru conexiunea fără fir. Faceți clic pe **Apply (Se aplică)** atunci când ați terminat.
5. Apare o pagină de rezumat pentru a afișa setările curente pentru rețeaua dvs. Faceți clic pe **Next (Următorul)** pentru a salva setările de rețea și faceți salt la pagina Network Map (Hartă rețea).



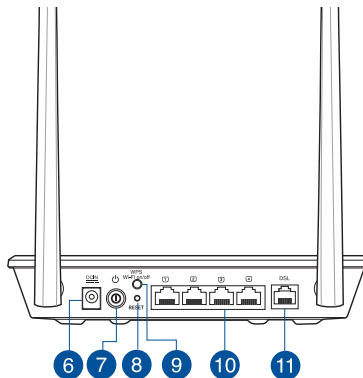
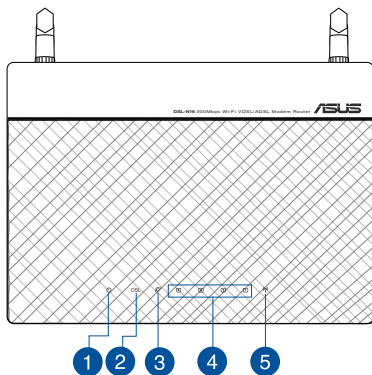


Комплект поставки

- Беспроводной роутер с VDSL/ADSL модемом
- Блок питания
- Сетевой кабель (RJ-45)
- Краткое руководство
- xDSL/Телефонный кабель (RJ-11)
- Гарантийный талон

ПРИМЕЧАНИЕ: Если какие-либо элементы комплекта поставки отсутствуют или повреждены, обратитесь к продавцу.

Быстрый обзор

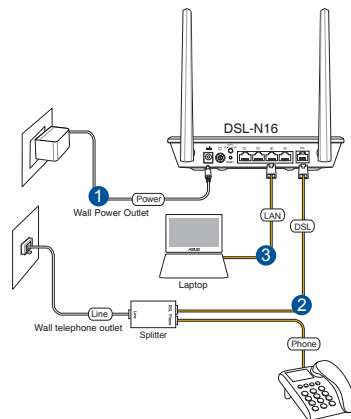


1. Индикатор питания	7. Кнопка питания
2. Индикатор DSL	8. Кнопка сброса
3. Индикатор Интернет	9. Кнопка включения и выключения WPS и W-Fi
4. Индикаторы LAN 1~4	10. 4 сетевых порта
5. Индикатор сигнала	11. Разъем RJ-11
6. Разъем питания (DC-In)	



Настройка

1. Подключите блок питания роутера к разъему DC и к розетке.
2. Подключите один конец кабеля RJ-11 к порту DSL роутера, а другой конец к порту DSL сплиттера.
3. С помощью сетевого кабеля подключите компьютер к LAN порту роутера.



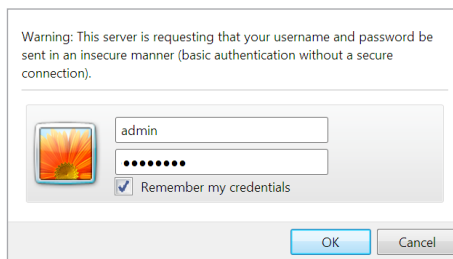
Включение

1. Включите роутер и дождитесь подключения к сети Интернет.
2. Когда индикатор DSL перестает мигать можно запустить процесс установки DSL с помощью мастера QIS (Мастер быстрой настройки Интернет).

ПРИМЕЧАНИЕ:Дополнительную информацию смотрите в руководстве пользователя.

Начало работы

1. Откройте браузер и, введите имя пользователя по умолчанию (**admin**) и пароль (**admin**).

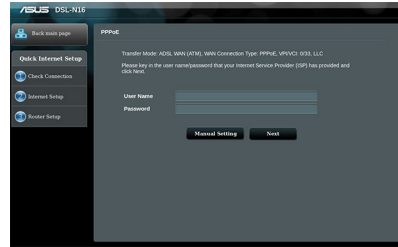
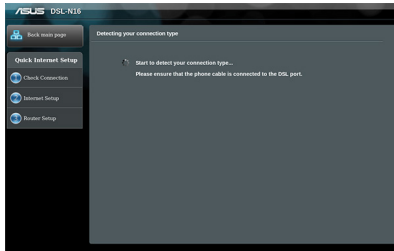




ПРИМЕЧАНИЕ: Если QIS не запускается автоматически, для доступа к странице QIS выполните следующие инструкции:

- Введите <http://192.168.1.1> или <http://router.asus.com> для запуска мастера быстрой настройки Интернет снова.
- Отключите использование прокси-сервера, подключение удаленного доступа, а также настройте TCP/IP для автоматического получения IP-адреса. Подробную информацию смотрите в руководстве пользователя на сайте.

2. Роутер автоматически конфигурирует режим DSL, тип подключения к сети Интернет режим инкапсуляции и значения VPI / VCI. Введите информацию, полученную от вашего провайдера (ISP).



ВАЖНО! Необходимую информацию о конфигурации подключения к сети Интернет узнайте у своего провайдера.

ПРИМЕЧАНИЯ:

- Автоматическое определение типа подключения имеет место при первой настройке роутера или после сброса роутера к настройкам по умолчанию.
- По умолчанию, QIS предназначена для настройки DSL. Если нужно настроить роутер в качестве беспроводного маршрутизатора, обратитесь к разделу **Подключение к сети Интернет** в руководстве пользователя.

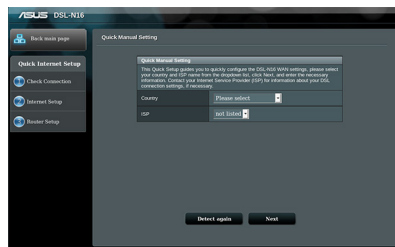
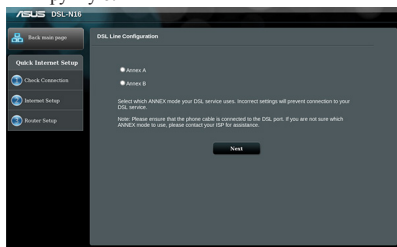


ВАЖНО! Необходимую информацию о конфигурации подключения к сети Интернет узнайте у своего провайдера.

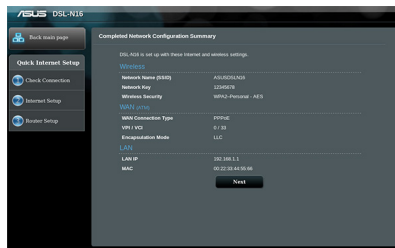
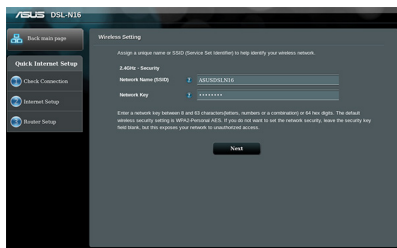
ПРИМЕЧАНИЯ:

- Автоматическое определение типа подключения имеет место при первой настройке роутера или после сброса роутера к настройкам по умолчанию.
- По умолчанию, QIS предназначена для настройки DSL. Если нужно настроить роутер в качестве беспроводного маршрутизатора, обратитесь к разделу **Подключение к сети Интернет** в руководстве пользователя.

3. Если QIS не может определить тип подключения к Интернет, сконфигурируйте тип подключения вручную.



4. Назначьте имя сети (SSID) и ключ безопасности для беспроводных подключений. Когда закончите, нажмите **Применить**.
5. Итоговая страница отобразит текущие настройки вашей сети. Нажмите **Далее** для сохранения сетевых настроек и перехода на страницу карты сети.



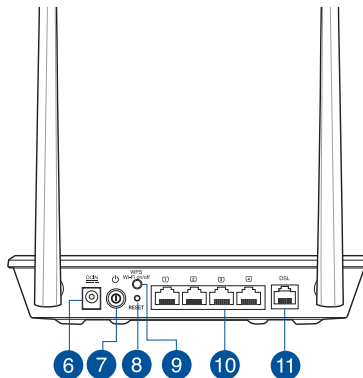
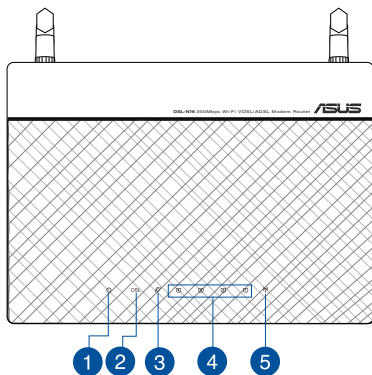


Sadržaj paketa

- VDSL/ADSL bežični modem ruter
- Adapter za struju
- Mrežni kabl (kabl RJ-45)
- Vodič za brzo korišćenje
- DSL/telefonski kabl (RJ-11 kabl)
- Papiri sa garancijom

NAPOMENA: Ukoliko bilo koja od dole navedenih stavki nedostaje ili je oštećena, kontaktirajte svog prodavca.

Brzi pregled

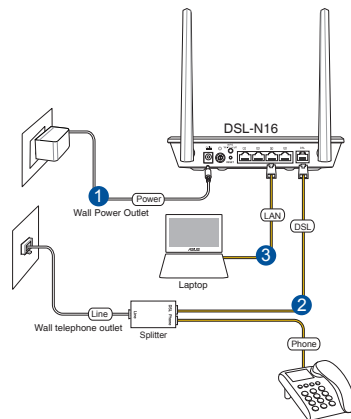


1. Svetleća dioda za napajanje	7. Taster za napajanje
2. DSL lampica	8. Taster za resetovanje
3. Internet lampica	9. Dugme za uključivanje/isključivanje WPS-a i Wi-Fi-ja
4. LAN 1~4 lampica	10. LAN 1~4 ulazi
5. Wi-Fi lampica	11. RJ-11 ulaz
6. Port za napajanje (DC-IN)	



Podešavanje

1. Ubacite adapter za napajanje svog xDSL modem rutera u ulaz za jednosmernu struju (DC ulaz) i priključite ga za priključak za struju.
2. Povežite jedan kraj RJ-11 kabla za DSL ulaz vašeg xDSL modem rutera i povežite drugi kraj za DSL ulaz vašeg razdvajачa.
3. Koristeći mrežni kabl povežite svoj kompjuter za LAN ulaz vašeg xDSL modem rutera.



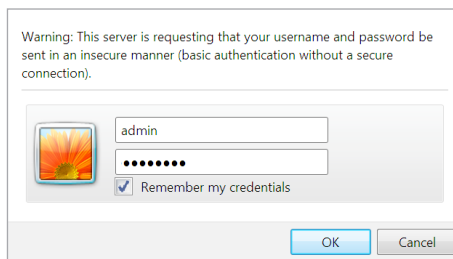
Napajanje

1. Uključite xDSL modem ruter i sačekajte nekoliko minuta za Internet konekciju.
2. Kada DSL lampica prestane da treperi i postane trajno upaljena, možete da pokrenete proces za DSL podešavanje preko QIS čarobnjaka (čarobnjaka za brzo podešavanje interneta).

NAPOMENA: Za više informacija o QIS čarobnjaku za brzo podešavanje interneta, pogledajte uputstvo za korišćenje.

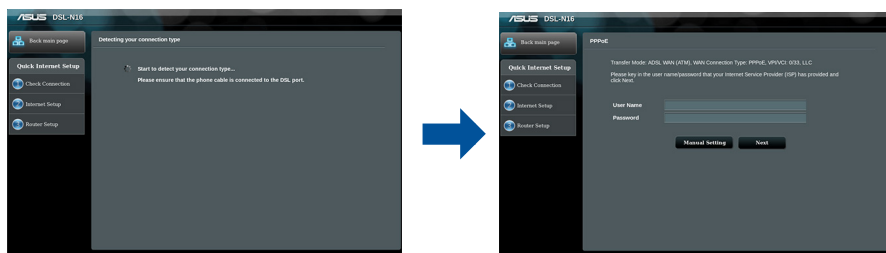
Početak

1. Pokrenite svoj internet pregledač i unesite podrazumevano korisničko ime (**admin**) i lozinku (**admin**).



NAPOMENA: Ukoliko se QIS za brzo pokretanje interneta ne pokrene automatski, pratite sledeće korake da ručno pokrenete QIS.

- Unesite <http://192.168.1.1> ili <http://asus.router.com> i ponovo pokrenite čarobnjak za brzo pokretanje interneta.
 - Deaktivirajte proksi podešavanja, dial-up vezu i podesite svoja TCP/IP podešavanja da automatski pribavi IP adresu. Za više detalja, pogledajte ASUS internet prezentaciju za podršku.
2. Vaš xDSL modem ruter automatski konfiguriše režim za DSL Annex (dodatak), tip internet veze, VPI/VCI vrednost i režime za hermetizaciju. Unesite informacije o internet nalogu koje ste dobili od svog provajdera internet usluga (ISP).



VAŽNO! Nabavite neophodne informacije od svog ISP-ja da konfigurišete internet vezu.

NAPOMENE:

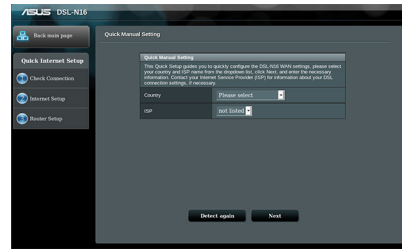
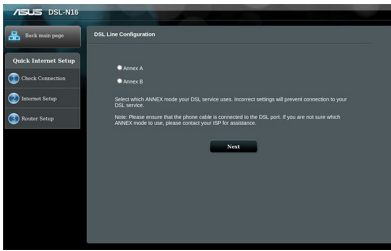
- Automatsko detektovanje tipa vaše ISP veze se odigrava kada konfigurišete svoj xDSL modem ruter po prvi put ili kada je vaš uređaj resetovan na podrazumevana podešavanja.
- Podrazumevano, QIS čarobnjak za brzo podešavanje interneta je za DSL podešavanje. Ukoliko želite da konfigurišete DSL-N16 kao bežični ruter, pogledajte odeljak **Internet Connection** (internet veza) u uputstvu za korišćenje.

VAŽNO! Nabavite neophodne informacije od svog ISP-ja da konfigurirate internet vezu.

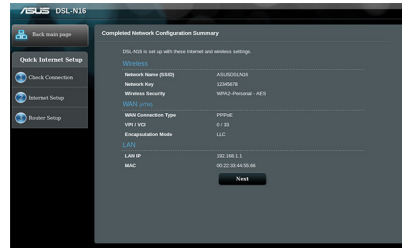
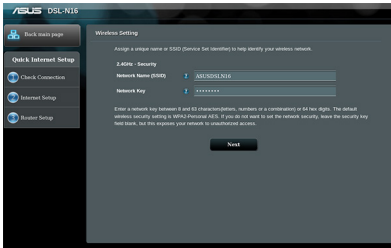
NAPOMENE:

- Automatsko detektovanje tipa vaše ISP veze se odigrava kada konfigurirate svoj xDSL modem ruter po prvi put ili kada je vaš uređaj resetovan na podrazumevana podešavanja.
- Podrazumevano, QIS čarobnjak za brzo podešavanje interneta je za DSL podešavanje. Ukoliko želite da konfigurirate DSL-N16 kao bežični ruter, pogledajte odeljak **Internet Connection** (internet veza) u uputstvu za korišćenje.

3. Ukoliko QIS (brzo internet podešavanje) ne uspe da detektuje vaš tip internet veze, ručno konfigurirate vaša podešavanja veze.



4. Dodelite ime (SSID) i bezbednosni ključ za vašu bežičnu vezu. Kliknite na **Apply (Promeni)** kada završite.
5. Stranica sa kratkim pregledom se pojavljuje da pokaže trenutna podešavanja za vašu mrežu. Kliknite na **Next (Dalje)** da sačuvate svoja mrežna podešavanja i idite na stranicu Network Map (Mrežna mapa).



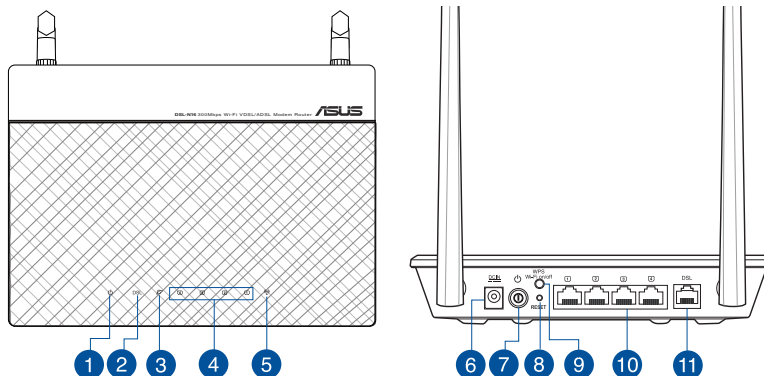


Obsah balenia

- Smerovač bezdrôtovej siete s VDSL/ADSL modemom
- Sieťový adaptér
- Nätverkskabel (kábel RJ-45)
- Snabbstartguide
- DSL/telefónny kábel (kábel RJ-11)
- Garantikort

OBS: Om någon av posterna är skadade eller saknas, kontakta din återförsäljare.

Krátky prehľad

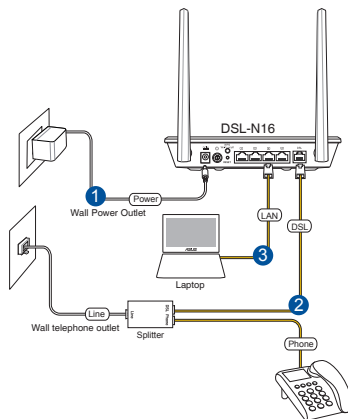


1. LED indikátor siete Wi-Fi	7. LED indikátor napájania	13. Port RJ-11
2. LED indikátor rozhrania USB	8. Tlačidlo WPS	14. Tlačidlo na resetovanie
3. LED indikátor siete LAN1 až 4	9. Tlačidlo Wi-Fi	15. Port napájania (DC-IN – vstup jednosmerného prúdu)
4. LED indikátor internetu	10. Porty siete LAN1 až 4	16. Hlavný vypínač
5. LED indikátor siete WAN	11. Porty USB 2.0	
6. LED indikátor DSL	12. Port siete Ethernet WAN	



Inštalácia

1. Sieťový adaptér svojho smerovača s xDSL modemom zastrčte od vstupného portu na napájanie jednosmerným prúdom (DC-IN) a zapojte do elektrickej zásuvky.
2. Jeden koniec kábla RJ-11 zapojte do portu DSL na svojom smerovači s xDSL modemom a druhý koniec zapojte do portu DSL na rozdeľovači.
3. Pomocou sieťového kábla pripojte svoj počítač k portu LAN na smerovači s xDSL modemom.



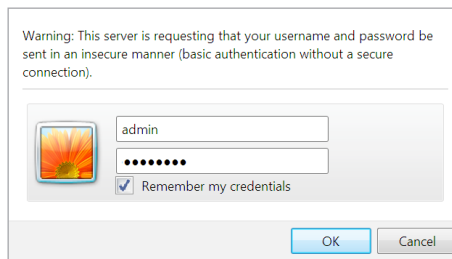
Zapnutie

1. Svoj smerovač s xDSL modemom zapnite a niekoľko sekúnd počkajte na internetové pripojenie.
2. Keď LED indikátor DSL prestane blikať a začne svietiť trvalo, môžete začať proces nastavenia DSL pomocou sprievodcu QIS (Sprievodca rýchlym nastavením internetu).

POZNÁMKA: Viac podrobností o QIS nájdete v návode na obsluhu.

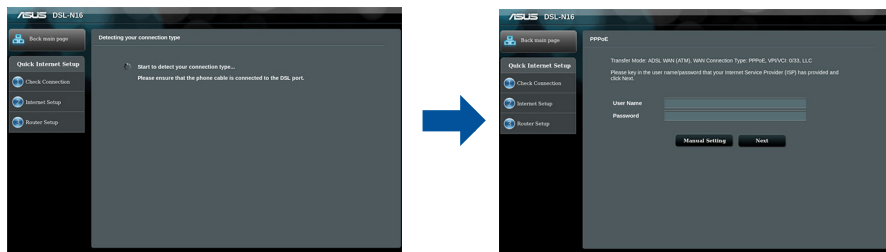
Začíname

1. Spustíte svoj webový prehľadávač a napíšete predvolené meno používateľa (**admin**) a heslo (**admin**).



POZNÁMKA: Ak sa QIS automaticky nespustí, manuálne spustenie QIS vykonáte podľa nasledujúcich krokov:

- Napíšte <http://192.168.1.1> alebo <http://asus.router.com> a znova spustíte sprievodcu rýchlym nastavením internetu (QIS).
 - Vypnite nastavenia Proxy, telefonické pripojenie a nastavte nastavenia TCP/IP na automatické získanie adresy IP. Viac podrobností nájdete na lokalite podpory ASUS.
2. Váš smerovač s xDSL modemom automaticky nakonfiguruje režim DSL Annex, typ internetového pripojenia, hodnotu VPI/VCI a režim zapuzdrenia. Napíšte údaje o internetovom konte, ktoré ste získali od svojho poskytovateľa internetových služieb (ISP).



DÔLEŽITÉ! Na konfiguráciu internetového pripojenia získajte potrebné údaje od svojho ISP.

POZNÁMKY:

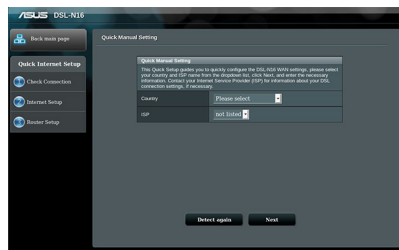
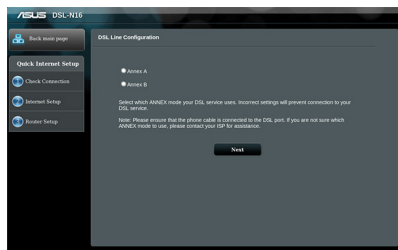
- Automatické zistenie typu vášho ISP pripojenia sa uskutoční pri prvej konfigurácii vášho modemu s xDSL modemom alebo po obnovení jeho výrobných nastavení.
- V rámci predvolby slúži sprievodca QIS na nastavenie pripojenia DSL. Ak chcete zariadenie DSL-N17U nakonfigurovať ako smerovač bezdrôtovej siete, pozrite si časť **Internetové pripojenie** v tomto návode na obsluhu.

DÔLEŽITÉ! Na konfiguráciu internetového pripojenia získajte potrebné údaje od svojho ISP.

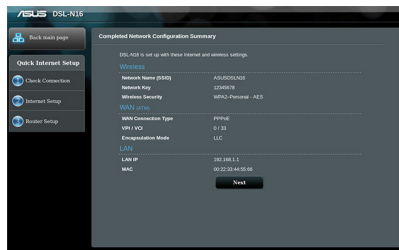
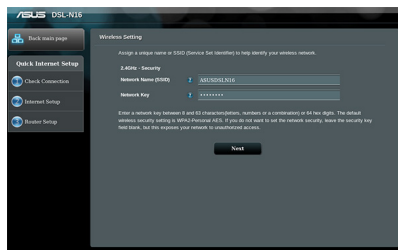
POZNÁMKY:

- Automatické zistenie typu vášho ISP pripojenia sa uskutoční pri prvej konfigurácii vášho modemu s xDSL modемом alebo po obnovení jeho výrobných nastavení.
- V rámci predvoľby slúži sprievodca QIS na nastavenie pripojenia DSL. Ak chcete zariadenie DSL-N17U nakonfigurovať ako smerovač bezdrôtovej siete, pozrite si časť **Internetové pripojenie** v tomto návode na obsluhu.

3. Ak sa QIS nepodarilo zistiť typ vášho internetového pripojenia, nastavenia pripojenia nakonfigurujte manuálne.



4. Priradíte názov bezdrôtovej siete (identifikátor SSID) a kód zabezpečenia pre svoje bezdrôtové pripojenie. Po dokončení kliknite na **Apply (Použiť)**.
5. Zobrazí sa strana so zhrnutím aktuálnych nastavení vašej siete. Kliknutím na **Next (Ďalej)** uložíte nastavenia svojej siete a prejdete na stranu Mapa siete.



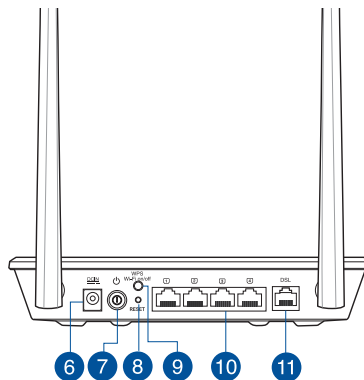
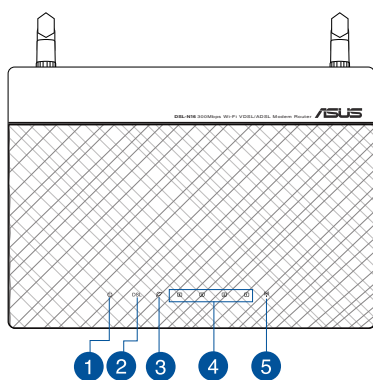


Vsebina paketa

- Brežžični VDSL/ADSL modemski usmerjevalnik
- Omrežni kabel (kabel RJ-45)
- DSL/telefonski kabel (kabel RJ-11)
- Napajalnik
- Vodnik za hitri zagon
- Garancijski list

OPOMBA: Če je kateri koli predmet poškodovan ali manjka, obvestite vašega prodajalca.

Hiter pogled

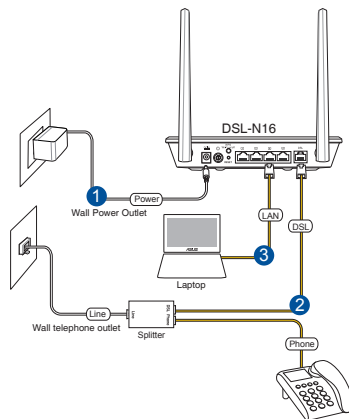


1.	Lučka za vklop	7.	Gumb za vklop/izklop
2.	Lučka za DSL	8.	Gumb za ponastavitev
3.	Lučka za internet	9.	Gumb za vklop/izklop WPS in Wi-Fi
4.	Lučke za LAN 1–4	10.	Vrata LAN 1–4
5.	Lučka za Wi-Fi	11.	Vrata RJ-11
6.	Vhod za napajanje (DC-IN)		



Namestitev

1. Napajalnik modemskega usmerjevalnika xDSL vstavite v vrata DC-IN in ga priključite v električno vtičnico.
2. Priključite en konec kabla RJ-11 v vrata DSL na modemskem usmerjevalniku xDSL, drugi konec pa priključite v vrata DSL na razdelilniku.
3. Priključite omrežni kabel v računalnik in na vrata LAN na modemskem usmerjevalniku xDSL.



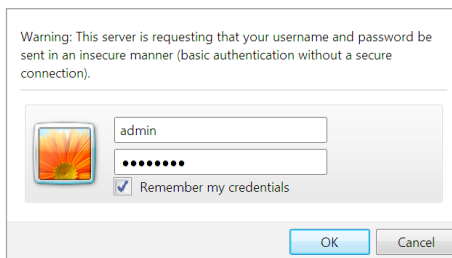
Vklop

1. Vključite modemski usmerjevalnik xDSL in počakajte nekaj minut na internetno povezavo.
2. Ko lučka za DSL neha utripati in sveti neprekinjeno, lahko zaženete postopek namestitve DSL prek čarovnika za hitro namestitev interneta (Quick Internet Setup (QIS) Wizard).

OPOMBA: Več informacij o hitri namestitvi interneta poiščite v uporabniškem priročniku.

Uvod

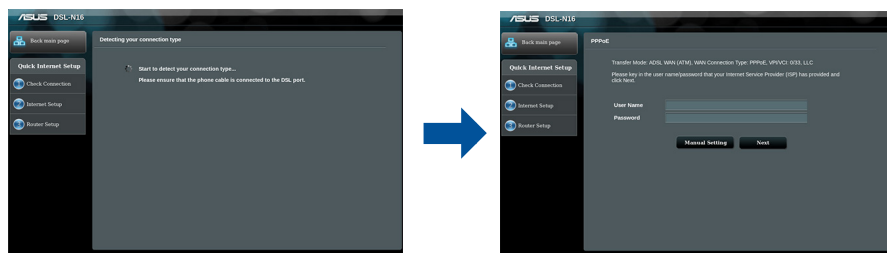
1. Odprite spletni brskalnik in vnesite privzeto uporabniško ime (**admin**) in geslo (**admin**).



OPOMBA: Če se čarovnik za hitro namestitev interneta ne zažene samodejno, sledite temu postopku, da ga zaženete ročno:

- Vnesite <http://192.168.1.1> ali <http://asus.router.com> in ponovno zaženite čarovnik za hitro namestitev interneta.
- Onemogočite nastavitve strežnika proxy ter klicno povezavo in nastavite nastavitve TCP/IP, da samodejno pridobite naslov IP. Več informacij poiščite na spletni strani za podporo ASUS.

2. Vaš modemski usmerjevalnik xDSL samodejno konfigurira način priključka DSL, vrsto internetne povezave ter vrednosti VPI/VCI in način enkapsuliranja. Vnesite podatke o internetnem računu, ki ste jih dobili od svojega ponudnika internetnih storitev.



POMEMBNO! Pri svojem ponudniku internetnih storitev (ISP) pridobite ustrezne podatke za konfiguracijo internetne povezave.

OPOMBE:

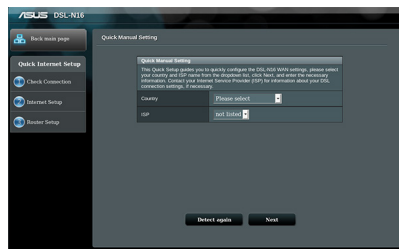
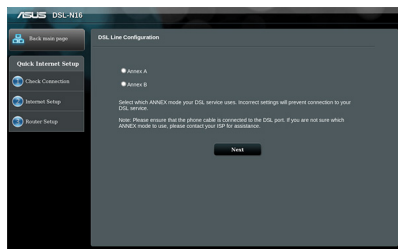
- Vrsta povezave, ki jo ponuja vaš ponudnik internetnih storitev, je samodejno zaznana ob prvi konfiguraciji modemskega usmerjevalnika xDSL ali ob ponastavitvi naprave na privzete nastavitve.
- Privzeto je čarovnik za hitro namestitev interneta za namestitev DSL. Če želite DSL-N16 konfigurirati kot brezžični usmerjevalnik, glejte razdelek **Internetna povezav** uporabniškem priročniku.

POMEMBNO! Pri svojem ponudniku internetnih storitev (ISP) pridobite ustrezne podatke za konfiguracijo internetne povezave.

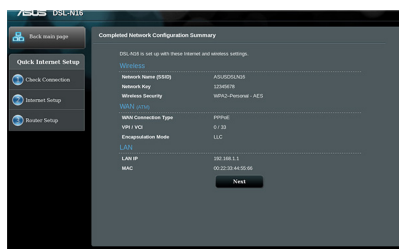
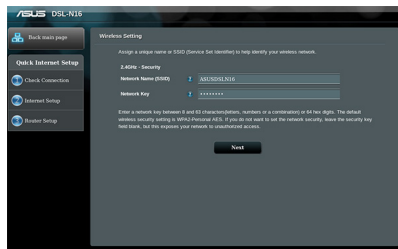
OPOMBE:

- Vrsta povezave, ki jo ponuja vaš ponudnik internetnih storitev, je samodejno zaznana ob prvi konfiguraciji modemskega usmerjevalnika xDSL ali ob ponastavitvi naprave na privzete nastavitve.
- Privzeto je čarovnik za hitro namestitev interneta za namestitev DSL. Če želite DSL-N16 konfigurirati kot brezžični usmerjevalnik, glejte razdelek **Internetna povezav** uporabniškem priročniku.

- Če funkcija hitre namestitve interneta ne zazna vrste vaše internetne povezave, nastavitve za povezavo konfigurirajte ročno.



- Dodelite ime brezžičnega omrežja (SSID) in varnostni ključ za brezžično povezavo. Ko končate, kliknite **Apply (Uporabi)**.
- Prikaže se stran s povzetkom, na kateri so prikazane trenutne nastavitve omrežja. Kliknite **Next (Naprej)**, da shranite nastavitve omrežja in se premaknete na stran Network Map (Zemljevid omrežja).



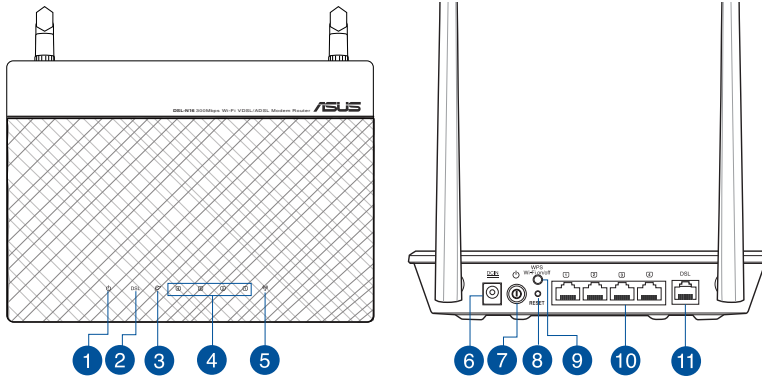


Contenido del paquete

- Router/Módem inalámbrico VDSL/ADSL
- Adaptador de alimentación
- Cable de red (cable RJ-45)
- Guía de inicio rápido
- Cable telefónico/xDSL (cable RJ-11)
- Tarjeta de garantía

NOTA: Si alguno de los artículos falta o se encuentra dañado, póngase en contacto con su distribuidor.

Un vistazo rápido

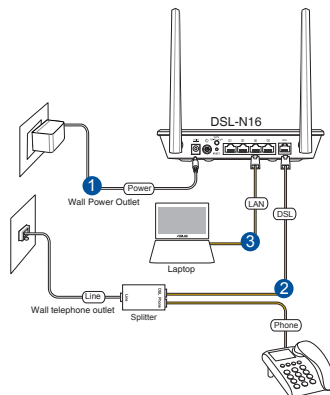


1. LED de alimentación	7. Botón de alimentación
2. LED DSL	8. Botón Restablecer
3. LED Internet	9. Botón de activación y desactivación Wi-Fi y WPS
4. LED LAN1~4	10. Puertos LAN1~4
5. LED Wi-Fi	11. Puerto RJ-11
6. Puerto de alimentación (DC-IN)	



Configuración

1. Inserte el adaptador de alimentación del router/módem xDSL en el puerto ENTRADA-CC y enchúfelo a una toma de corriente eléctrica.
2. Conecte un extremo del cable RJ-11 al puerto DSL del router/módem xDSL y el otro extremo al puerto DSL del divisor.
3. Mediante un cable de red, conecte el equipo al puerto LAN del router/módem xDSL.



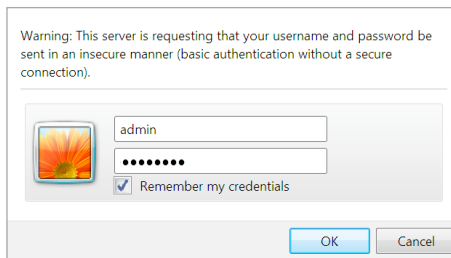
Encendido

1. Encienda el router/módem xDSL y espere unos minutos para que se establezca la conexión a Internet.
2. Cuando el LED DSL deje de parpadear y se ilumine permanentemente, puede iniciar el proceso de configuración DSL a través del Asistente para configuración rápida de Internet (QIS).

NOTA: Para obtener más detalles acerca de la configuración rápida de Internet, consulte el manual del usuario.

Procedimientos iniciales

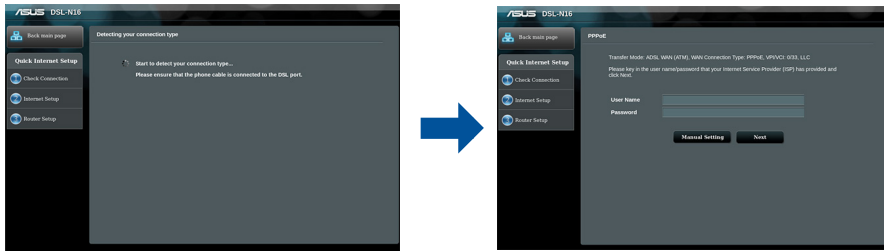
1. Inicie el explorador web y escriba el nombre de usuario y la contraseña predeterminados (**admin** para ambos).





NOTA: Si la configuración rápida de Internet no se inicia automáticamente, siga estos pasos para hacerlo de forma manual:

- Escriba <http://192.168.1.1> o <http://asus.router.com> y ejecute el Asistente para configuración rápida de Internet (QIS) de nuevo.
 - Deshabilite la configuración del proxy, la conexión de acceso telefónico a redes y establezca la configuración TCP/IP para obtener una dirección IP automáticamente. Para obtener más detalles, consulte el sitio de soporte técnico de ASUS.
2. Su router/módem xDSL configura automáticamente el modo Anexión DSL, el tipo de conexión a Internet, el valor VPI/VCI y los modos de encapsulado. Escriba la información de cuenta de Internet que le proporcionó el proveedor de servicio de Internet (ISP, Internet Service Provider).



¡IMPORTANTE! Obtenga la información necesaria de su ISP para configurar la conexión a Internet.

NOTAS:

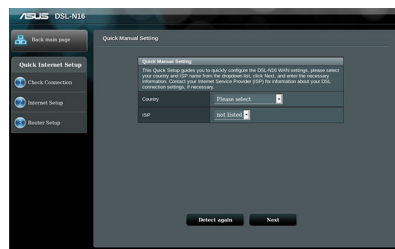
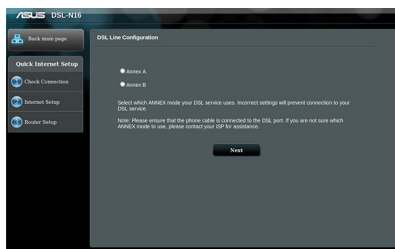
- La detección automática del tipo de conexión ISP tiene lugar cuando se configura el router/módem xDSL por primera vez o cuando se restablece la configuración predeterminada del dispositivo.
- De forma predeterminada, el asistente QIS establece la configuración DSL. Si desea configurar DSL-N17U como router inalámbrico, consulte la sección **Conexión a Internet** del manual del usuario.



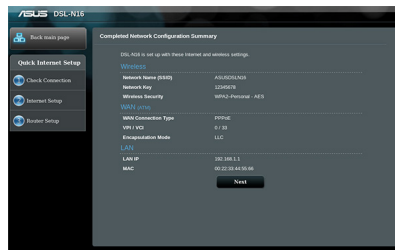
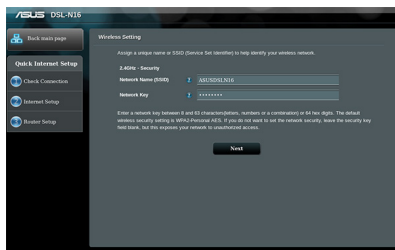
¡**IMPORTANTE!** Obtenga la información necesaria de su ISP para configurar la conexión a Internet.

NOTAS:

- La detección automática del tipo de conexión ISP tiene lugar cuando se configura el router/módem xDSL por primera vez o cuando se restablece la configuración predeterminada del dispositivo.
 - De forma predeterminada, el asistente QIS establece la configuración DSL. Si desea configurar DSL-N17U como router inalámbrico, consulte la sección **Conexión a Internet** del manual del usuario.
3. Si el proceso QIS no puede detectar el tipo de conexión a Internet, defina manualmente la configuración de la conexión.



4. Asigne el nombre de red inalámbrica (SSID) y la clave de seguridad para la conexión inalámbrica. Haga clic en **Apply (Aplicar)** cuando haya terminado.
5. Aparecerá una página de resumen con la configuración actual de la red. Haga clic en **Next (Siguiete)** para guardar la configuración de red e ir a la página Mapa de red.



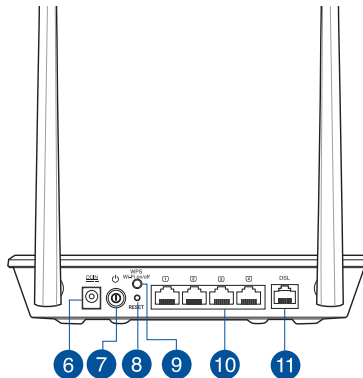
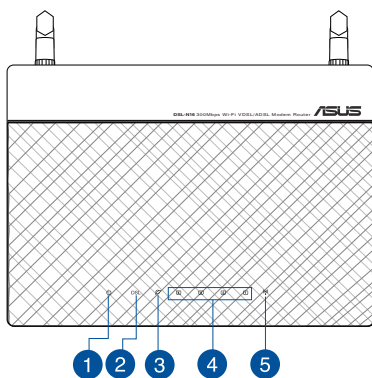


Förpackningens innehåll

- Trådlös VDSL/ADSL-modemrouter
- Nätverkskabel (kabel RJ-45)
- DSL-/telefonkabel (RJ-11-kabel)
- Eladapter
- Snabbstartguide
- Garantikort

OBS: Om någon av posterna är skadade eller saknas, kontakta din återförsäljare.

En snabbtitt

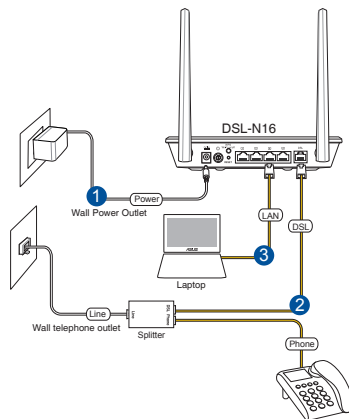


1. Strömlampa	7. Strömknapp
2. DSL-LED	8. Återställningsknapp
3. Internet-LED	9. På-/Av-knapp för WPS och Wi-Fi
4. LAN1~4 LED	10. LAN1 ~ 4-portar
5. Wi-Fi-LED	11. RJ-11-Portar
6. Strömuttag (DC-IN)	



Installation

1. Sätt i din xDSL-modemrouters strömadapter i DC-IN-porten och anslut den till ett eluttag.
2. Anslut ena änden av RJ-11-kabeln till DSL-porten på xDSL-modemroutern och anslut den andra änden till DSL-porten på din splitter.
3. Ta en nätverkskabel och anslut din dator till xDSL-modemrouterns LAN-port.



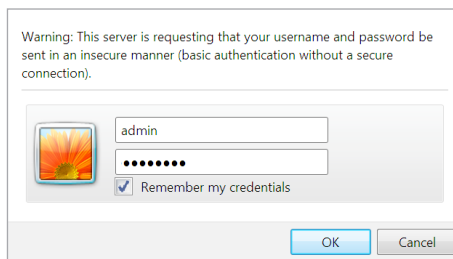
Strömsätta

1. Slå på xDSL-modemroutern och vänta några minuter på anslutning till internet.
2. När DSL-LED slutar blinka och lyser med fast sken kan du starta installationsprocessen för DSL via QIS Wizard (Guiden Snabb internetinställning).

OBS! Mer information om QIS finns i bruksanvisningen.

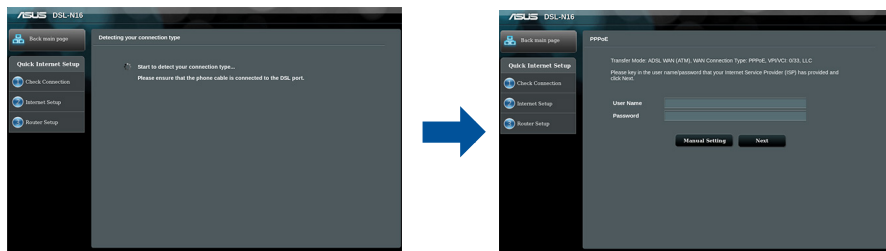
Komma igång

1. Starta din webbläsare och skriv in standardanvändarnamnet (**admin**) och lösenordet (**admin**).



OBS! Om QIS inte startar automatiskt ska du följa dessa steg för att starta QIS manuellt:

- Skriv in <http://192.168.1.1> eller <http://asus.router.com> och kör QIS Wizard (Guiden Snabb internetinställning) på nytt.
 - Inaktivera proxyinställningar, uppringd anslutning och ställ in dina TCP/IP-inställningar för att automatiskt erhålla IP-adress. Mer information finns på ASUS supportwebbplats.
2. Din xDSL-modemrouter konfigurerar automatiskt läget DSL Annex, typ av internetanslutning samt VPI/VCI-värde och inkapslingslägen. Skriv in den internetkontoinformation som du fått från din internetleverantör (ISP).



VIKTIGT! Hämta nödvändig information från din internetleverantör för att konfigurera internetanslutningen.

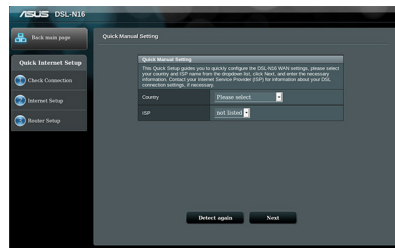
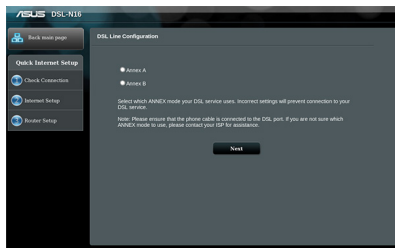
OBS!

- Automatisk detektering av din ISP-anslutningstyp sker när du konfigurerar din xDSL-modemrouter första gången eller när enheten återställs till standardinställningarna.
- Som standard är QIS för DSL-installation. Om du vill konfigurera DSL-N16 som en trådlös router ska du läsa avsnittet **Internetanslutning** i bruksanvisningen.

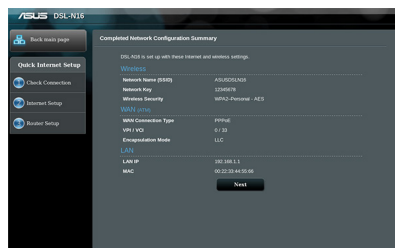
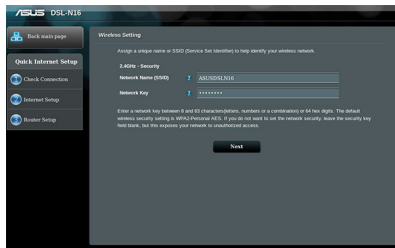
VIKTIGT! Hämta nödvändig information från din internetleverantör för att konfigurera internetanslutningen.

OB!

- Automatisk detektering av din ISP-anslutningstyp sker när du konfigurerar din xDSL-modemrouter första gången eller när enheten återställs till standardinställningarna.
 - Som standard är QIS för DSL-installation. Om du vill konfigurera DSL-N16 som en trådlös router ska du läsa avsnittet **Internetanslutning** i bruksanvisningen.
3. Om QIS inte kunde detektera din typ av internetanslutning ska du konfigurera anslutningsinställningarna manuellt.



4. Tilldela ett trådlöst nätverksnamn (SSID) och en säkerhetsnyckel för din trådlösa anslutning. Klicka på **Apply (Verkställ)** när du är klar.
5. En översikt visar de aktuella inställningarna för nätverket. Klicka på **Next (Nästa)** för att spara nätverksinställningarna och gå till sidan med nätverkskartan.

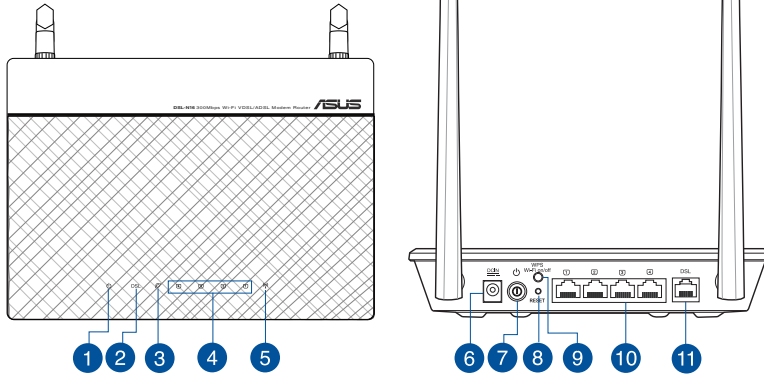


Paket içeriđi

- VDSL/ADSL Kablosuz Modem Yönlendirici
- Ağ kablosu (RJ-45 kablosu)
- DSL/telefon kablosu (RJ-11 kablosu)
- Güç adaptörü
- Hızlı Başlangıç Kılavuzu
- Garanti kartı

NOT: Eğer öğelerden herhangi bir hasar görmüşse ya da kayıpsa, satıcınız ile temasa geçin.

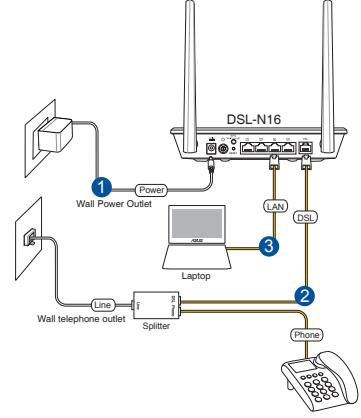
DSL-N16U cihazınıza hızlı bir bakış



1. Güç LED	7. Güç düğmesi
2. DSL LED'i	8. Sıfırla düğmesi
3. İnternet LED'i	9. WPS ve Wi-Fi açma/kapatma düğmesi
4. LAN1~4 LED'i	10. LAN1~4 bağlantı noktaları
5. Wi-Fi LED'i	11. RJ-11 bağlantı noktası
6. Güç (DC-Giriş) bağlantı noktası	

Kurulum

1. xDSL modem yönlendiricinizin güç adaptörünü DC Giriş bağlantı noktasına ve bir prize takın.
2. RJ-11 kablosunun bir ucunu xDSL modem yönlendiricinizin DSL bağlantı noktasına, diğer ucunu da ayırıcınızın DSL bağlantı noktasına bağlayın.
3. Bir ağ kablosu kullanarak, bilgisayarınızı xDSL modem yönlendiricinizin LAN bağlantı noktasına bağlayın.



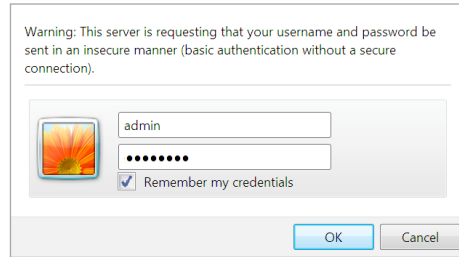
Güç verme

1. xDSL modem yönlendiricinizi açıp, birkaç dakika boyunca Internet bağlantısını bekleyin.
2. DSL LED'i yanıp sönmeyi kesip sabit biçimde yanmaya başladığında, DSL ayarı işlemini QIS Wizard (QIS Sihirbazı) (Quick Internet Setup Wizard - Hızlı Internet Ayarı Sihirbazı) aracılığıyla başlatabilirsiniz.

NOT: QIS konusunda daha fazla ayrıntı için kullanım kılavuzuna başvurun.

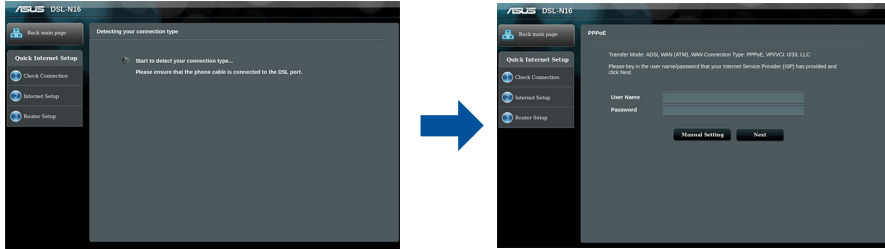
Başlarken

1. Web tarayıcınızı başlatıp, varsayılan kullanıcı adını (**admin**) ve şifreyi (**admin**) girin.



NOT: QIS otomatik olarak başlamazsa, QIS'i manüel olarak başlatmak için şu adımları izleyin:

- <http://192.168.1.1> ya da <http://asus.router.com> yazıp, Quick Internet Setup (QIS) Wizard'ı (Hızlı İnternet Ayarı Sihirbazı) tekrar çalıştırın.
 - Vekil sunucu ayarlarını, çevirmeli bağlantıyı devre dışı bırakın ve TCP/IP ayarlarını, bir IP adresi otomatik olarak alınacak şekilde yapın. Daha fazla ayrıntı için lütfen ASUS Destek sitesine başvurun.
2. xDSL modem yönlendiriciniz, DSL Eki modunu, İnternet bağlantısı türünü ve VPI/VCI değeri ile kapsama modlarını otomatik olarak yapılandırır. İnternet Servis Sağlayıcınızdan (ISS) edindiğiniz İnternet hesap bilgilerinizi girin.



ÖNEMLİ! İnternet bağlantısını yapılandırmak için ISS'nizden gerekli bilgileri alın.

NOTLAR:

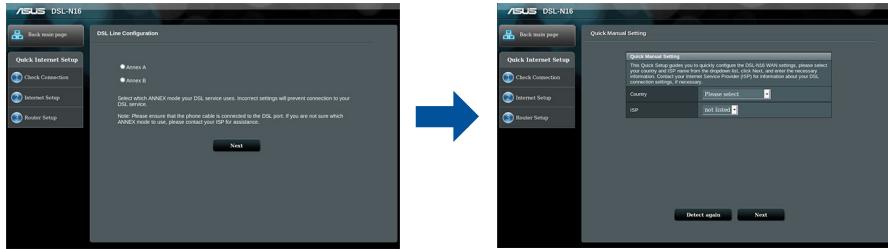
- xDSL modem yönlendiricinizi ilk kez yapılandırdığınızda ya da aygıtınız varsayılan ayarlarına sıfırlandığında, İSS bağlantı türünüzün otomatik olarak algılanması gerçekleşir.
- Varsayılan olarak, QIS Wizard (QIS Sihirbazı) DSL ayarı içindir. DSL-N16 aygıtını kablosuz yönlendirici olarak yapılandırmak isterseniz, kullanım kılavuzundaki **İnternet Bağlantısı** kısmına başvurun.

ÖNEMLİ! İnternet bağlantısını yapılandırmak için ISS'nizden gerekli bilgileri alın.

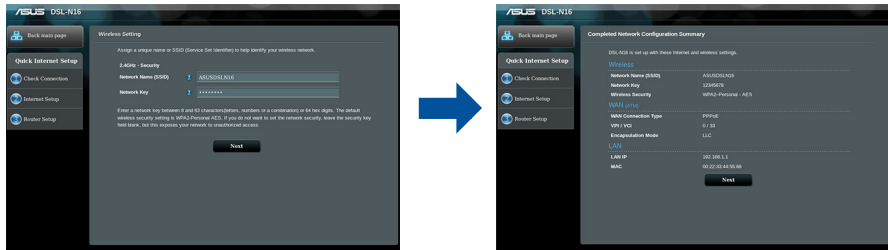
NOTLAR:

- xDSL modem yönlendiricinizi ilk kez yapılandırdığınızda ya da aygıtınız varsayılan ayarlarına sıfırlandığında, ISS bağlantı türünüzün otomatik olarak algılanması gerçekleşir.
- Varsayılan olarak, QIS Wizard (QIS Sihirbazı) DSL ayarı içindir. DSL-N16 aygıtını kablosuz yönlendirici olarak yapılandırmak isterseniz, kullanım kılavuzundaki **İnternet Bağlantısı** kısmına başvurun.

3. QIS, İnternet bağlantı türünüzü algılayamazsa, bağlantı ayarlarınızı manuel olarak yapılandırın.



4. Kablosuz bağlantınız için kablosuz ağ adını (SSID) ve güvenlik anahtarını atayın. Tamamlandığında **Apply (Uygula)** öğesine tıklayın.
5. Ağınıza yönelik geçerli ayarları göstermek için bir özet sayfası görünür. Ağ ayarlarınızı kaydetmek ve Network Map (Ağ Haritası) sayfasına gitmek için **Next (İleri)** öğesine tıklayın.



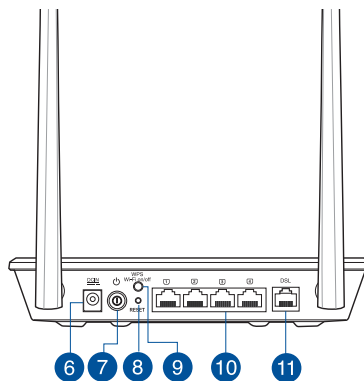
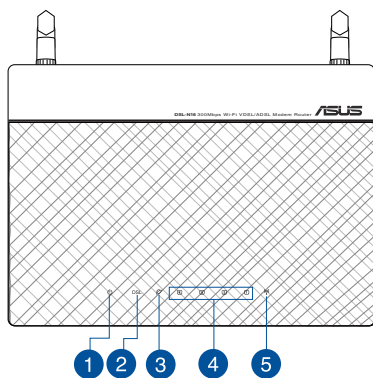


До комплекту входять

- Бездротовий маршрутизатор модему VDSL/ADSL
 - Мережевий кабель (кабель RJ-45)
 - DSL/телефонний кабель (кабель RJ-11)
- Адаптер живлення
 - Керівництво для початку експлуатації
 - Підставка

ПРИМІТКА: Якщо будь-які предмети пошкоджені або відсутні, зверніться до дистриб'ютора.

Загальний огляд

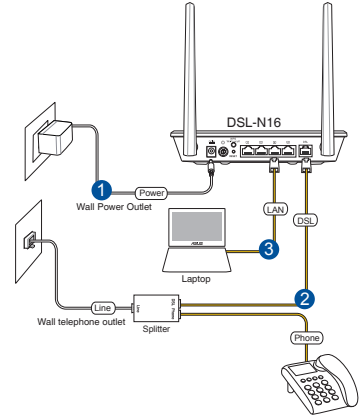


1. Світлодіод живлення	7. Кнопка Power (Живлення)
2. Світлодіод DSL	8. Кнопка "Скинути"
3. Світлодіод Інтернет	9. Кнопка увімк./вимк. WPS і Wi-Fi
4. Світлодіод LAN1~4	10. Порти LAN 1~4
5. Світлодіод Wi-Fi	11. Порт RJ-11
6. Порт живлення (входу постійного струму)	



Налагодження

1. Підключіть адаптер живлення маршрутизатора модема xDSL до порту входу постійного струму і до розетки електромережі.
2. Підключіть один кінець кабелю RJ-11 до порту DSL на маршрутизаторі модема xDSL, а інший - до порту DSL на розподільнику.
3. Мережевим кабелем підключіть комп'ютер до порту локальної мережі маршрутизатора модему xDSL.



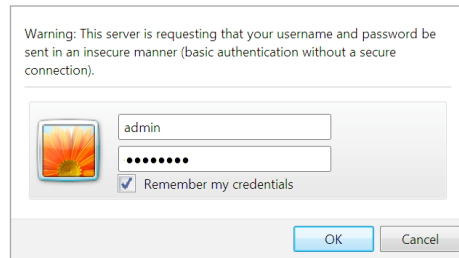
Подача живлення

1. Увімкніть маршрутизатор модему xDSL і почекайте пару хвилин на підключення до Інтернет.
2. Коли світлодіод DSL перестає спалахувати і світиться постійно, можна почати процес налаштування DSL через Помічника Швидкого налаштування з Інтернет.

ПРИМІТКА: Детальніше про Швидке налаштування з Інтернет розказано в посібнику користувача.

Початок роботи

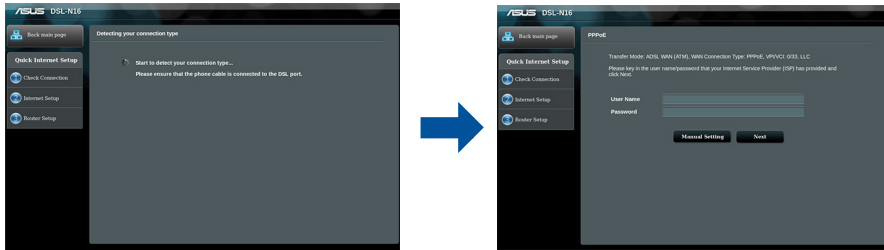
1. Запустіть веб-браузер і введіть ім'я користувача (**admin**) і пароль (**admin**) за замовчанням.





ПРИМІТКА: Якщо Швидке налаштування з Інтернет не запускається автоматично, виконайте ці кроки, щоб вручну запустити Швидке налаштування з Інтернет.

- Введіть <http://192.168.1.1> або <http://asus.router.com> і знову запустіть Помічника Швидкого налаштування з Інтернет.
 - Вимкніть налаштування проксі, підключення діал-ап і встановіть налаштування TCP/IP, щоб автоматично отримати IP-адресу. Детальніше про це – на сайті підтримки ASUS.
2. Маршрутизатор модема xDSL автоматично конфігурує режим DSL Annex, тип Інтернет-підключення і значення VPI/VCI та режимів інкапсуляції. Введіть інформацію облікового запису Інтернет, отриману від провайдера.



ВАЖЛИВО! Отримуйте необхідну інформацію від провайдера, щоб конфігурувати підключення до Інтернет.

ПРИМІТКИ:

- Автовизначення типу підключення провайдера здійснюється тоді, коли ви вперше конфігурували маршрутизатор модему xDSL або коли ваш пристрій скинено на налаштування за замовчанням.
- За замовчанням Помічник Швидкого налаштування з Інтернет призначений для налаштування DSL. Якщо ви бажаєте конфігурувати DSL-N16 як бездротовий маршрутизатор, див. розділ **Internet Connection (Інтернет-підключення)** в посібнику користувача.

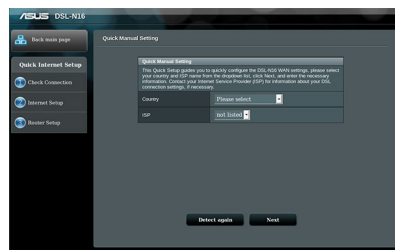
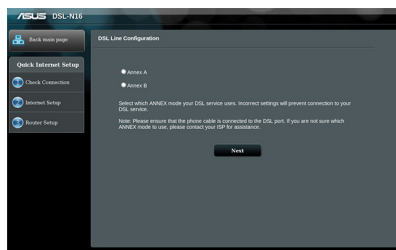


ВАЖЛИВО! Отримуйте необхідну інформацію від провайдера, щоб конфігурувати підключення до Інтернет.

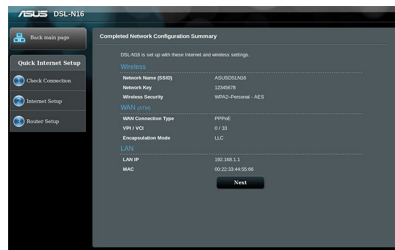
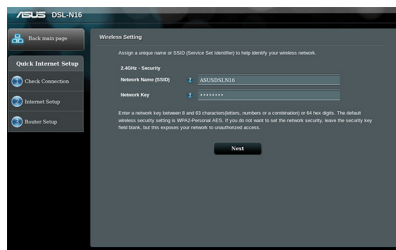
ПРИМІТКИ:

- Автовизначення типу підключення провайдера здійснюється тоді, коли ви вперше конфігурували маршрутизатор модему xDSL або коли ваш пристрій скинено на налаштування за замовчанням.
- За замовчанням Помічник Швидкого налаштування з Інтернет призначений для налаштування DSL. Якщо ви бажаєте конфігурувати DSL-N16 як бездротовий маршрутизатор, див. розділ **Internet Connection (Інтернет-підключення)** в посібнику користувача.

3. Якщо Швидке налаштування по Інтернет не визначило тип підключення до Інтернет, вручну конфігуруйте налаштування підключення..



4. Призначте назву мережі (SSID) і ключ безпеки для бездротового підключення. На завершення операції натисніть кнопку **Apply (Застосувати)**.
5. З'являється підсумкова сторінка з поточними налаштуваннями вашої мережі. Клацніть **Next (Далі)**, щоб зберігти налаштування мережі та перейти на сторінку Network Map (Карта мережі).





ASUS Recycling/Takeback Services

ASUS recycling and takeback programs come from our commitment to the highest standards for protecting our environment. We believe in providing solutions for you to be able to responsibly recycle our products, batteries, other components, as well as the packaging materials. Please go to <http://csr.asus.com/english/Takeback.htm> for the detailed recycling information in different regions.

REACH

Complying with the REACH (Registration, Evaluation, Authorisation, and Restriction of Chemicals) regulatory framework, we published the chemical substances in our products at ASUS REACH website at <http://csr.asus.com/english/index.aspx>

Safety Information

To maintain compliance with FCC's RF exposure guidelines, this equipment should be installed and operated with minimum distance 25cm between the radiator and your body. Use on the supplied antenna.

Declaration of Conformity for R&TTE directive 1999/5/EC

Essential requirements – Article 3

Protection requirements for health and safety – Article 3.1a

Testing for electric safety according to EN 60950-1 has been conducted. These are considered relevant and sufficient.

Protection requirements for electromagnetic compatibility – Article 3.1b

Testing for electromagnetic compatibility according to EN 301 489-1 and EN 301 489-17 has been conducted. These are considered relevant and sufficient.

Effective use of the radio spectrum – Article 3.2

Testing for radio test suites according to EN 300 328 & EN 301 893 have been conducted. These are considered relevant and sufficient.

Operate the device in 5150-5250 MHz frequency band for indoor use only.

CE Mark Warning

This is a Class B product, in a domestic environment, this product may cause radio interference, in which case the user may be required to take adequate measures.

This equipment may be operated in AT, BE, CY, CZ, DK, EE, FI, FR, DE, GR, HU, IE, IT, LU, MT, NL, PL, PT, SK, SL, ES, SE, GB, IS, LI, NO, CH, BG, RO, RT.

 DC Voltage



DO NOT throw this product in municipal waste. This product has been designed to enable proper reuse of parts and recycling. The symbol of the crossed out wheeled bin indicates that the product (electrical, electronic equipment and mercury-containing button cell battery) should not be placed in municipal waste. Check local regulations for disposal of electronic products.



Networks Global Hotline Information

Region	Country	Hotline Number	Service Hours
Europe	Cyprus	800-92491	09:00-13:00 ; 14:00-18:00 Mon-Fri
	France	0033-170949400	09:00-18:00 Mon-Fri
	Germany	0049-1805010920	09:00-18:00 Mon-Fri
		0049-1805010923 (component support)	10:00-17:00 Mon-Fri
		0049-2102959911 (Fax)	
	Hungary	0036-15054561	09:00-17:30 Mon-Fri
	Italy	199-400089	09:00-13:00 ;
			14:00-18:00 Mon-Fri
	Greece	00800-44142044	09:00-13:00 ;
			14:00-18:00 Mon-Fri
	Austria	0043-820240513	09:00-18:00 Mon-Fri
	Netherlands/ Luxembourg	0031-591570290	09:00-17:00 Mon-Fri
	Belgium	0032-78150231	09:00-17:00 Mon-Fri
	Norway	0047-2316-2682	09:00-18:00 Mon-Fri
	Sweden	0046-858769407	09:00-18:00 Mon-Fri
	Finland	00358-969379690	10:00-19:00 Mon-Fri
	Denmark	0045-38322943	09:00-18:00 Mon-Fri
	Poland	0048-225718040	08:30-17:30 Mon-Fri
	Spain	0034-902889688	09:00-18:00 Mon-Fri
	Portugal	00351-707500310	09:00-18:00 Mon-Fri
	Slovak Republic	00421-232162621	08:00-17:00 Mon-Fri
	Czech Republic	00420-596766888	08:00-17:00 Mon-Fri
	Switzerland-German	0041-848111010	09:00-18:00 Mon-Fri
Switzerland-French	0041-848111014	09:00-18:00 Mon-Fri	
Switzerland-Italian	0041-848111012	09:00-18:00 Mon-Fri	
United Kingdom	+44-1442265548	09:00-17:00 Mon-Fri	
Ireland	0035-31890719918	09:00-17:00 Mon-Fri	
Russia and CIS	008-800-100-ASUS	09:00-18:00 Mon-Fri	
Ukraine	0038-0445457727	09:00-18:00 Mon-Fri	



Region	Country	Hotline Number	Service Hours
Balkan Countries	Romania	0040-213301786	09:00-18:30 Mon-Fri
	Bosnia Herzegovina	00387-33773163	9:00-17:00 Mon-Fri
	Bulgaria	00359-70014411 00359-29889170	09:00-17:00 Mon-Fri 09:30-18:00 Mon-Fri
	Croatia	00385-16401111	09:00-17:00 Mon-Fri
	Montenegro	00382-20608251	09:00-17:00 Mon-Fri
	Serbia	00381-112070677	09:00-17:00 Mon-Fri
	Slovenia	00368-59045400 00368-59045401	08:00-16:00 Mon-Fri
	Estonia	00372-6671796	09:00-18:00 Mon-Fri
	Latvia	00371-67408838	09:00-18:00 Mon-Fri
	Lithuania-Kaunas	00370-37329000	09:00-18:00 Mon-Fri
	Lithuania-Vilnius	00370-522101160	09:00-18:00 Mon-Fri

NOTE: For more information, visit the ASUS support site at: <http://support.asus.com>

Üretici:	ASUSTeK Computer Inc.	
	Tel:	+886-2-2894-3447
	Adres:	4F, No. 150, LI-TE RD., PEITOU, TAIPEI 112, TAIWAN
Yetkili temsilci Avrupa'da:	ASUS Computer GmbH	
	Adres:	HARKORT STR. 21-23, 40880 RATINGEN, GERMANY





Diğer Önemli Bilgiler

1. Lütfen taşıma esnasında ıslatmayınız, ıslak ve nemli alanlarda bulundurmuyunuz, ürünü ters çevirmeyiniz ve dikkatlice taşıyınız.
2. Ürününüzü temizlemek için, nemli bez kullanınız. Silerken elektrik fişini çekiniz ve temizlik için kimyasal deterjan kullanmayınız.
3. Bu ürün periyodik bakım gerektirmez.
4. Kullanıcılar ürünün montaj ve bağlantılarını kendileri yapabilir.
5. Bakanlıkça tespit ve ilan edilen kullanım ömrü 7(yedi) yıldır.
6. ASUS iletişim bilgileri

ASUS Bilgisayar Sistemleri Tic. Ltd. Şti. (Türkiye)

ASUS Teknik Destek Merkezi - İSTANBUL

Telefon: +90 216 524 30 00

Faks: +90 216 481 83 80

E-Posta: destek@asus.com

Adres: Alemdağ Caddesi. Masaldan İş Merkezi. No: 60 C Blok D1

Kısıklı Çamlıca Üsküdar İstanbul

ASUS Teknik Destek Merkezi - ANKARA

Telefon: +90 312 473 1280

Faks: +90 312 473 1281

E-Posta: destek@asus.com

Adres: Cevizlidere Mahallesi Cevizlidere Caddesi No:61/A Çankaya

Ankara

7. Üretici ve ithalatçı bilgileri:

URETICI:

ASUSTek COMPUTER INC.

NO. 15, LI-TE RD., PEITOU, TAIPEI 112, TAIWAN

886-2-2894-3447





ITHALATCI:

KOYUNCU ELEKTRONİK BİLGİ İŞLEM SİSTEMLERİ SANAYİ VE DİŞ

TİCARET ANONİM ŞİRKETİ

EMEK MAH. ORDU CAD. NO:18, SARIGAZI, SANCAKTEPE İSTANBUL,

34785, TURKEY

+90 216 528 8888

Yetkili distribütör türkiye:

BOGAZICI BİL GİSAYAR SAN. VE TİC. A.Ş.

Tel: +90 212 3311000

Adres: AYAZAGA MAH. KEMERBURGAZ CAD. NO.10

AYAZAGA/İSTANBUL

CİZGİ Elektronik San. Tic. Ltd. Şti.

Tel: +90 212 3567070

Adres: CEMAL SURURİ CD. HALİM MERİC İŞ MERKEZİ

No: 15/C D:5-6 34394 MECİDİYEKOY/

İSTANBUL

KOYUNCU ELEKTRONİK BİLGİ İŞLEM SİST. SAN. VE DİŞ TİC.

A.Ş.

Tel: +90 216 5288888

Adres: EMEK MAH. ORDU CAD. NO:18, SARIGAZI,

SANCAKTEPE İSTANBUL

Yetkili distribütör türkiye:

AAAA Yönetmeliğine Uygundur. İEEE Yönetmeliğine Uygundur.

Bu Cihaz Türkiye'deki Analog Şebekelerde Çalışabilecek şekilde tasarlanmıştır.

Kullanılması planlanan Ülkeler

TR BG DA RO NO RU FR HU EN UK

Belirtilen ülkelerde kullanılmasına dair herhangi bir kısıtlama yoktur.



Taşıma ve nakliye sırasında dikkat edilecek hususlar

- Lütfen taşıma esnasında ıslatmayınız, ıslak ve nemli alanlarda bulundurmuyunuz, ürünü ters çevirmeyiniz ve dikkatlice taşıyınız.

Periyodik bakımla ilgili dikkat edilecek hususlar

- Bu ürün periyodik bakım ger ektirmez.

Montaj ve kurulum ile ilgili dikkat edilecek hususlar

- Kullanıcılar ürünün montaj ve bağlantılarını kendileri yapabilir. Detayları klavuzda mevcuttur.

Kullanım Ömrü

- 13/6/2014 tarihli ve 29029 sayılı Resmî Gazete'de yayımlanan Satış Sonrası Hizmetler Yönetmeliği eki listede tespit ve ilan edilen kullanım ömrü 5 (beş) yıldır.

Enerji Tüketimi açısından verimli kullanım

- Enerji tüketimini azaltmak için cihaz kurulum klavuzunda belirtilen sıcaklıklar arasında çalıştırılmalı, cihazın etrafına hava akımını önleyici maddeler konulmamalıdır.

Yetkili servis istasyonları ile yedek parça malzemelerinin temin edilebileceği yerler

- **ASUS Bilgisayar Sistemleri Tic. Ltd. Şti. (Türkiye)**
 - **ASUS Teknik Destek Merkezi - İSTANBUL**
 - Adres: Alemdağ Caddesi. Masaldan İş Merkezi. No: 60 C Blok D1 Kısıklı Çamlıca Üsküdar İstanbul
 - Telefon: +90 216 524 30 00
 - Faks: +90 216 481 83 80
 - E-Posta: destek@asus.com
 - **ASUS Teknik Destek Merkezi - ANKARA**
 - Adres: Cevizlidere Mahallesi Cevizlidere Caddesi No:61/A Çankaya Ankara
 - Telefon: +90 312 473 1280
 - Faks: +90 312 473 1281
 - E-Posta: destek@asus.com



ithalatçı bilgileri

KOYUNCU ELEKTRONİK BILGI İŞLEM SİSTEMLERİ SANAYİ VE DİŞ TİCARET ANONİM ŞİRKETİ EMEK MAH. ORDU CAD. NO:18, SARİGAZİ, SANCAKTEPE İSTANBUL, 34785, TURKEY

Telefon : +90 216 528 8888

BOGAZICI BİLGİSAYAR SAN. VE TİC. A.Ş. AYAZAGA MAH. KEMERBURGAZ CAD. NO.10
AYAZAGA/İSTANBUL /TÜRKİYE

Telefon : +90 212 3311000

CIZGI EL.SAN. TİC. LTD. ŞTİ.CEMAL SURURİ CD. HALİM MERİC İŞ MERKEZİ No: 15/C D:5-6 34394
MECİDİYEKOY/ İSTANBUL/TÜRKİYE

Tel: +90 212 3567070

TÜKETİCİNİN SEÇİMLİK HAKLARI ve GARANTİ ŞARTLARI

1) Garanti süresi, malın teslim tarihinden itibaren başlar ve

2 (iki) yıldır.

2) Malın bütün parçaları dahil olmak üzere tamamı garanti kapsamındadır.

3) Malın ayıplı olduğunun anlaşılması durumunda tüketici, 6502 sayılı Tüketicinin Korunması Hakkında Kanununun 11 inci maddesinde yer alan;

a- Sözleşmeden dönme,

b- Satış bedelinden indirim isteme,

c- Ücretsiz onarılmasını isteme,

ç- Satılanın ayıpsız bir misli ile değiştirilmesini isteme,haklarından birini kullanabilir.

4) **Tüketicinin bu haklardan ücretsiz onarım hakkını** seçmesi durumunda satıcı; işçilik masrafı, değiştirilen parça bedeli ya da başka herhangi bir ad altında hiçbir ücret talep etmeksizin malın onarımını yapmak veya yaptırmakla yükümlüdür. Tüketici ücretsiz onarım hakkını üretici veya ithalatçıya karşı da kullanabilir. Satıcı, üretici ve ithalatçı tüketicinin bu hakkını kullanmasından müteselsilen sorumludur.

5) Tüketicinin, **ücretsiz onarım hakkını** kullanması halinde malın;

- Garanti süresi içinde tekrar arızalanması,

- Tamiri için gereken azami sürenin aşılması,

- Tamirinin mümkün olmadığının, yetkili servis istasyonu, satıcı, üretici veya ithalatçı tarafından bir raporla belirlenmesi durumlarında;





tüketici malın bedel iadesini, ayıp oranında bedel indirimini veya imkân varsa malın ayıpsız misli ile değiştirilmesini satıcıdan talep edebilir. Satıcı, tüketicinin talebini reddedemez. Bu talebin yerine getirilmemesi durumunda satıcı, üretici ve ithalatçı müteselsilen sorumludur.

- 6) Malın tamir süresi **20 iş gününü**, binek otomobil ve kamyonetler için ise 30 iş gününü geçemez. Bu süre, garanti süresi içerisinde mala ilişkin arızanın yetkili servis istasyonuna veya satıcıya bildiri tarihinde, garanti süresi dışında ise malın yetkili servis istasyonuna teslim tarihinden itibaren başlar. Malın arızasının 10 iş günü içerisinde giderilememesi halinde, üretici veya ithalatçı; malın tamiri tamamlanıncaya kadar, benzer özelliklere sahip başka bir malı tüketicinin kullanımına tahsis etmek zorundadır. Malın garanti süresi içerisinde arızalanması durumunda, tamirde geçen süre garanti süresine eklenir.
- 7) Malın kullanma kılavuzunda yer alan hususlara aykırı kullanılmasından kaynaklanan arızalar garanti kapsamı dışındadır.
- 8) Tüketici, garantiden doğan haklarının kullanılması ile ilgili olarak çıkabilecek uyuşmazlıklarda yerleşim yerinin bulunduğu veya tüketici işleminin yapıldığı yerdeki Tüketici Hakem Heyetine veya Tüketici Mahkemesine başvurabilir.
- 9) Satıcı tarafından bu Garanti Belgesinin verilmemesi durumunda, tüketici Gümrük ve Ticaret Bakanlığı Tüketicinin Korunması ve Piyasa Gözetimi Genel Müdürlüğüne başvurabilir.

