

ViewSonic®



**Slot in PC module
VPC14-WP
(for IFP50 series)**

Краткое руководство по началу работы

Номер модели: VS16933

Соответствие стандартам

NOTE: This section addresses all connected requirements and statements regarding regulations. Confirmed corresponding applications shall refer to nameplate labels and relevant markings on unit.

Соответствие требованиям Федеральной комиссии по связи США (FCC)

Данное устройство соответствует требованиям Части 15 Правил FCC. Работа должна соответствовать следующим двум условиям: (1) данные устройства не могут являться источниками вредных помех, и (2) данные устройства должны работать в условиях помех, включая те, которые могут вызывать сбои в работе.

Настоящее оборудование прошло испытания, показавшие его соответствие ограничениям, относящимся к части 15 правил Федеральной комиссии по средствам связи для цифровых устройств класса В. Эти ограничения были введены с тем, чтобы в разумных пределах обеспечить защиту от нежелательных и вредных помех в жилых районах. Настоящее оборудование генерирует, использует и может излучать радиоволны, и в случае установки с нарушением правил и использованием с нарушением инструкций может создавать помехи на линиях радиосвязи. Однако и в случае установки с соблюдением инструкций не гарантируется отсутствие помех. Если данное оборудование создает вредные помехи при приеме радио- и телевизионных программ, что можно определить путем выключения/выключения данного устройства, пользователю предлагается попытаться устранить помехи, предприняв следующие меры:

- переориентировать или переместить приемную антенну;
- увеличить расстояние между устройством и приемником;
- подключить устройство к электрической розетке или цепи, не используемой для питания приемника;
- проконсультироваться с продавцом или с теле- радиомастером.

Предупреждение: Вы предупреждены, что изменения, не подтвержденные стороной, которая несет ответственность за соответствие требованиям, могут лишить вас права использовать устройство.

Соответствие требованиям Министерства промышленности Канады

CAN ICES-3 (B)/NMB-3(B)
Contains FCC ID: PD93165NG
IC ID: 1000M-3165NG

Декларация про соответствие RoHS2

Данный продукт был разработан и произведен в соответствии с Директивой 2011/65/EU Европейского парламента и Совета Европы про ограничение использования некоторых вредных веществ в электрическом и электронном оборудовании (Директива RoHS2), он также соответствует максимальным значениям концентрации, предложенным Техническим Комитетом Адаптации Европейской Комиссии (ТАС):

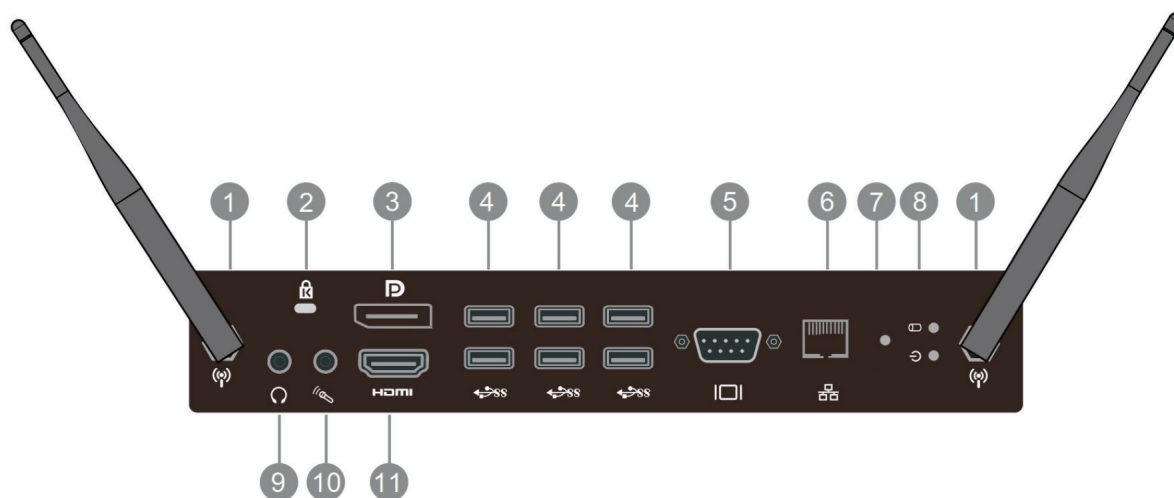
Вещество	Предложенная максимальная концентрация	Фактическая концентрация
Свинец (Pb)	0,1%	< 0,1%
Ртуть (Hg)	0,1%	< 0,1%
Кадмий (Cd)	0,01%	< 0,01%
Гексавалентный хром (Cr ⁶⁺)	0,1%	< 0,1%
Полиброминатные бифенилы (PBB)	0,1%	< 0,1%
Полиброминатные эфиры дифенила (PBDE)	0,1%	< 0,1%

**Некоторые компоненты изделий, как указано выше, были освобождены от действия Директивы в соответствии с Приложением III к Директивам RoHS2, как указано ниже:

Примеры освобожденных компонентов:

1. Свинец в стекле электронно-лучевых трубок.
2. Свинец в стекле электронно-лучевых трубок.
3. Свинец в стекле флуоресцентных трубок, не более 0,2 % по весу.
4. Свинец как легирующая присадка к алюминию, не более 0,4 % по весу.
5. Сплав меди, содержащий до 4 % свинца по весу.
6. Свинец в припоях с высокой температурой плавления (т.е. сплавы на основе свинца, содержащие по весу 85 % или более свинца).
7. Детали электрических и электронных устройств, содержащие свинец в стекле или керамике, помимо изоляционной керамики в конденсаторах, напр. пьезоэлектрические приборы, или в стеклянную или керамическую соединения матрицы.

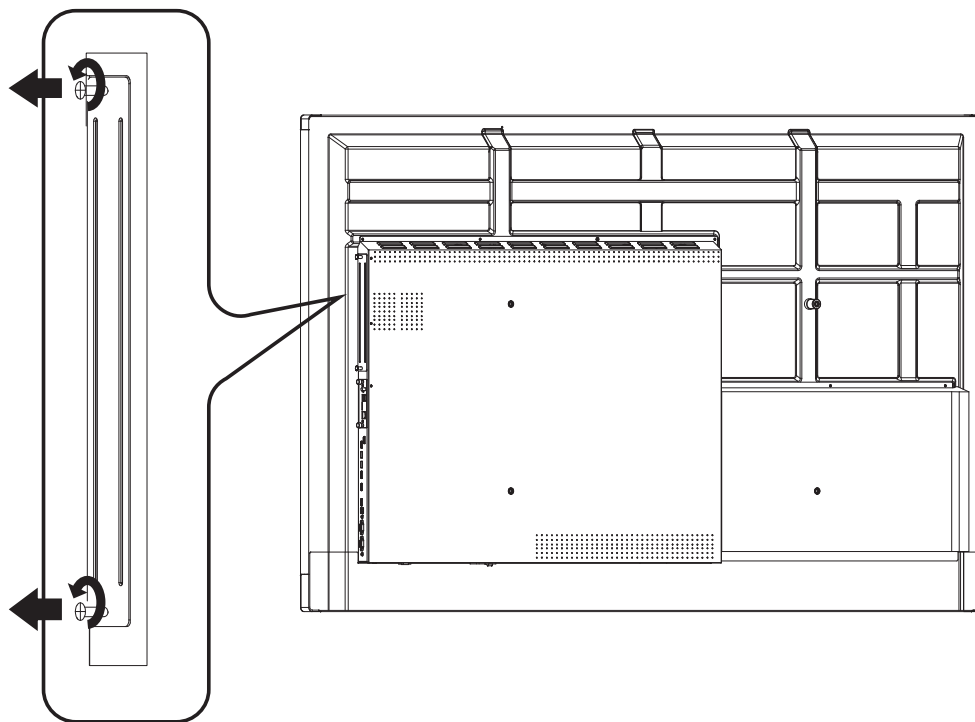
1. Интерфейс



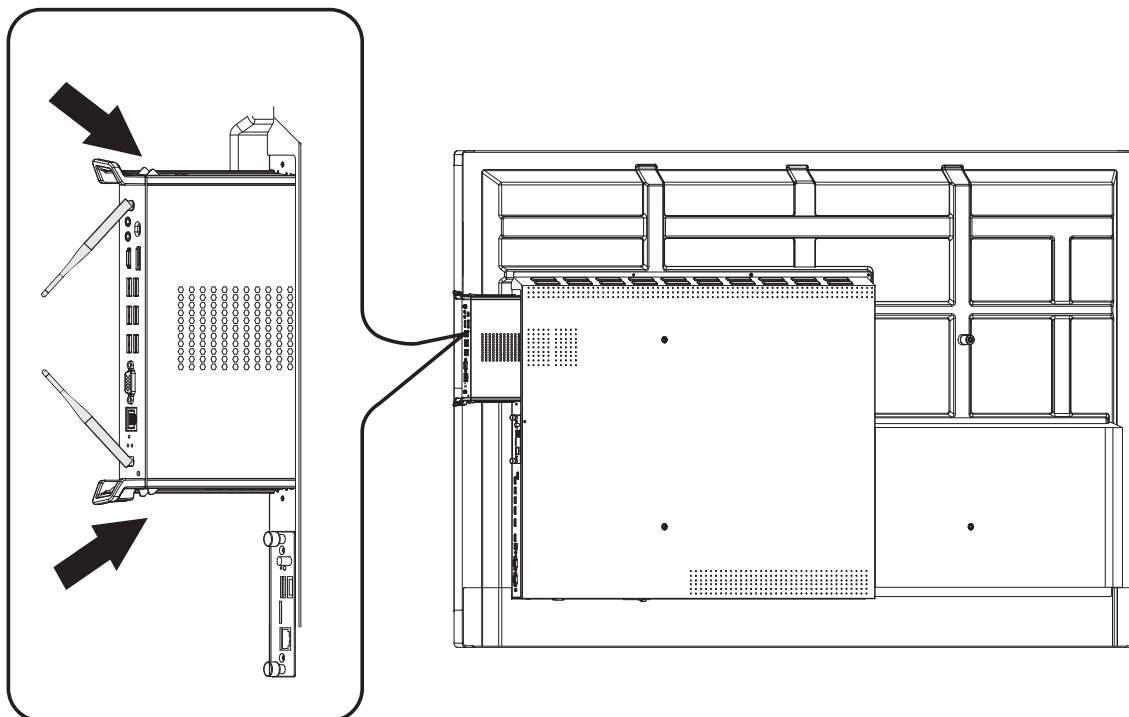
Элемент	Описание
1	Интерфейс антенны WIFI
2	Противокражный замок
3	Подключение дисплея к разъему DisplayPort
4	Интерфейс USB 3.0: подключение периферийных USB-устройств, таких как жесткие диски, клавиатура и мышь с USB-интерфейсом
5	Подключение дисплея к разъему VGA-IN
6	Стандартный интерфейс подключения к Интернету RJ45 (10M/100M/1G) (этот сетевой порт используется только для компьютера)
7	Восстановление системы. Включите устройство, удерживая нажатой кнопку, устройство автоматически восстановит систему, после чего можно отпустить кнопку. Примечание: будут восстановлены стандартные значения всех настроек и удалены все данные.
8	Индикатор рабочего режима
9	Подключение устройства к головным телефонам или громкоговорителям
10	Подключение микрофона
11	Подключение устройств с интерфейсом HDMI

2. Установка

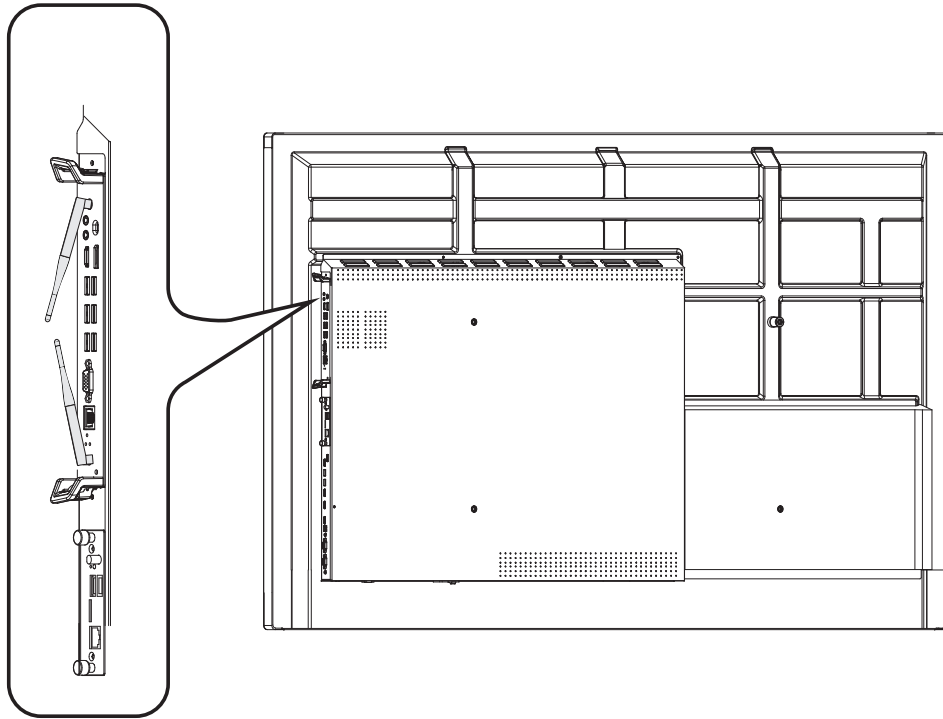
2-1



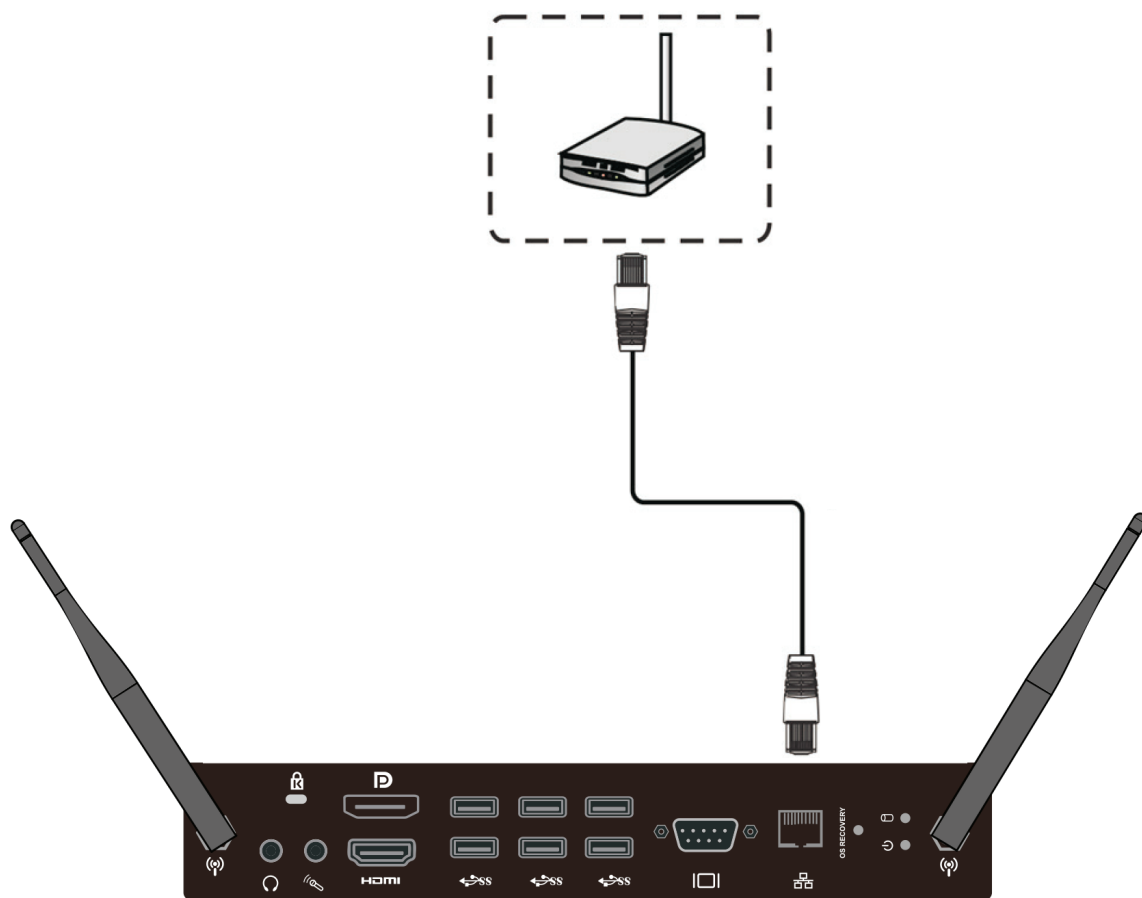
2-2



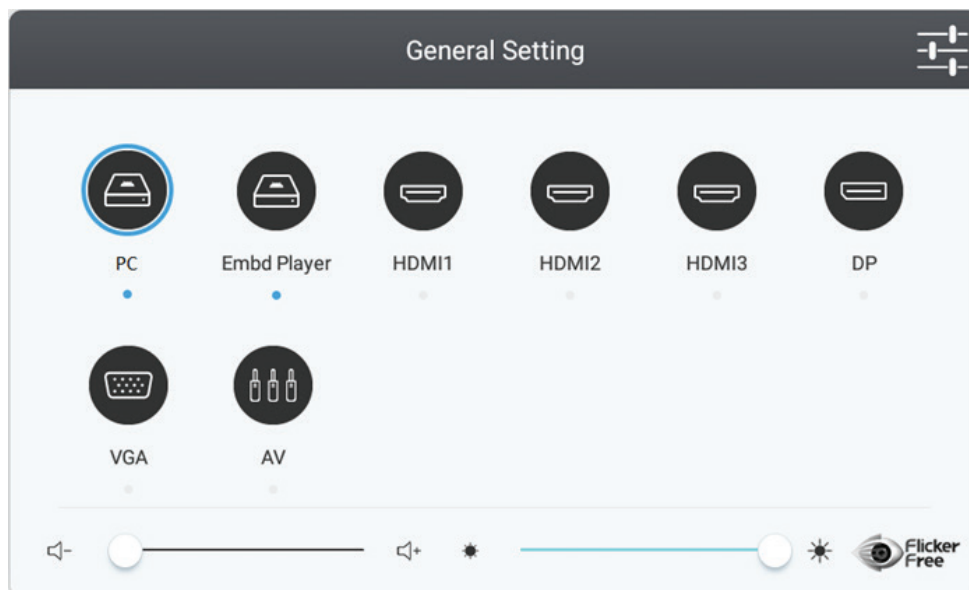
2-3



3. Подключение к Интернету

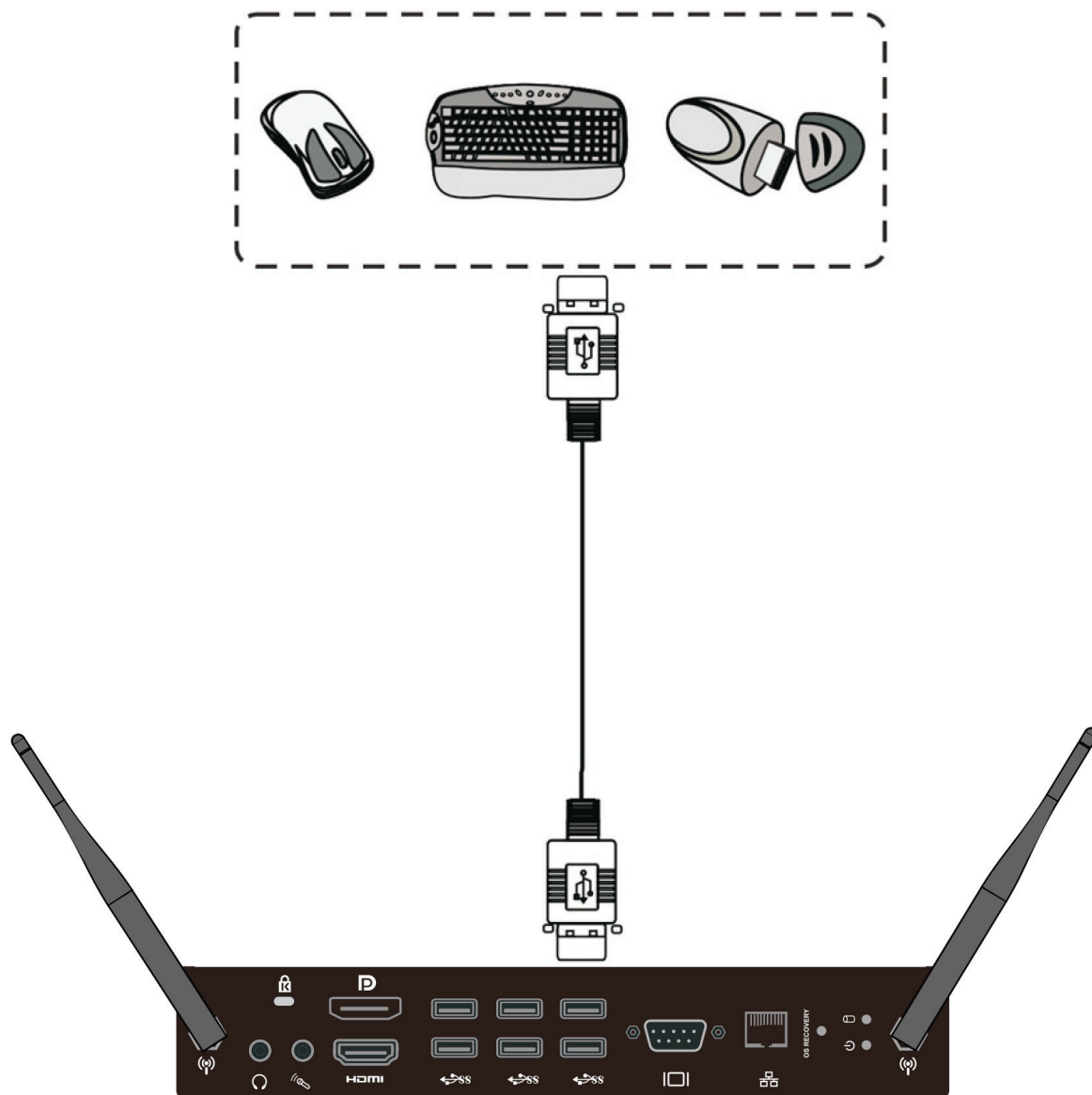


4. Выбор входа



1. Нажмите кнопку INPUT на пульте ДУ для отображения меню источников входного сигнала, затем кнопку «Вниз» для входа в меню входных источников.
2. Кнопками ВНИЗ / ВВЕРХ / ВЛЕВО / ВПРАВО выберите PC.
3. Нажмите кнопку Enter на пульте ДУ или с помощью сенсорного пера выберите источник входного сигнала.
4. Нажмите кнопку EXIT на пульте ДУ или коснитесь сенсорным пером области вне зоны меню для выхода из экранного меню.

5. Подключение по USB





Приложение Intel Unite® — краткое руководство

Использование приложения Intel Unite®



Запуск приложения, подключение и демонстрация за 3 шага с помощью приложения Intel Unite

1

Запустите приложение

Join Intel Unite

2

Введите PIN-код

3

Показывайте

- Содержимое вашего экрана
- Приложение
- Виртуальный дисплей (если применимо)



Просмотр презентации на своем устройстве

Поддерживаемые устройства: Windows*, macOS*, iOS*, Chromebook* и Android*.

Версия приложения Intel Unite® для предприятий малого бизнеса поддерживает не все устройства.

Организация закрытого совещания

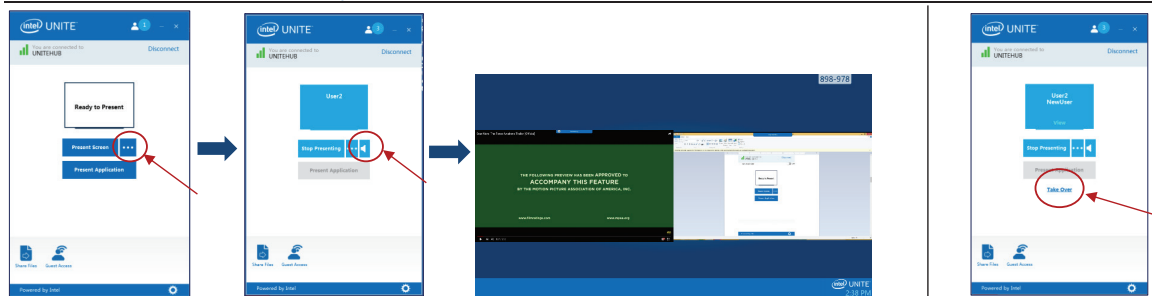
Открыто по умолчанию

Закрыто

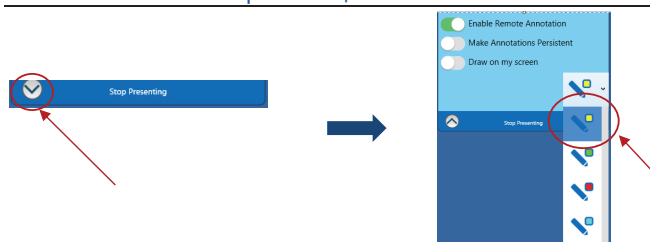
Сообщение для посторонних, пытающихся подключиться к совещанию (сеансу)

Воспроизведение видео со звуком

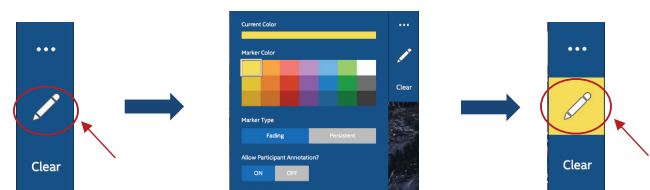
Демонстрация только своих материалов



Внесение заметок к презентации

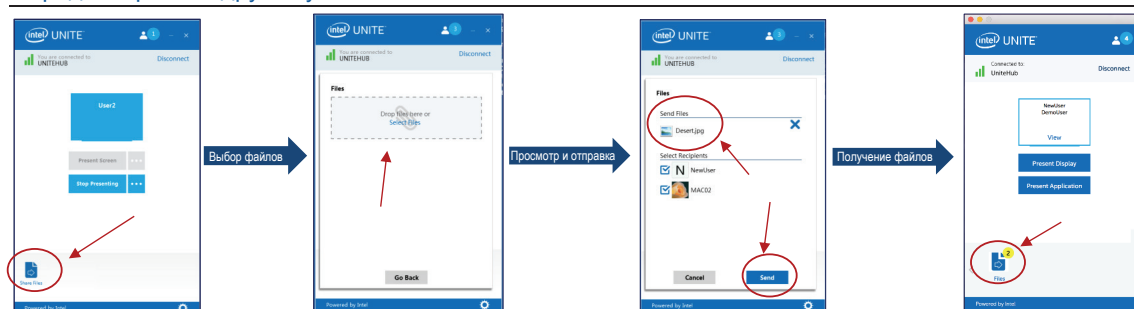


Для пользователей Windows*

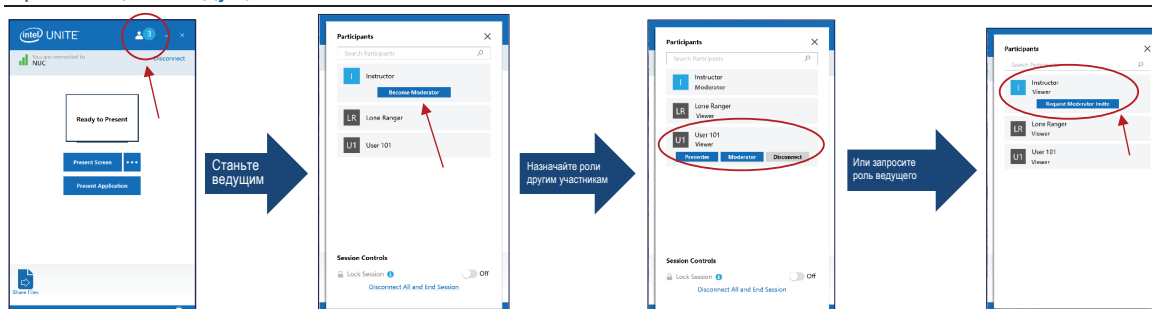


Для пользователей macOS*

Передача файлов другим участникам

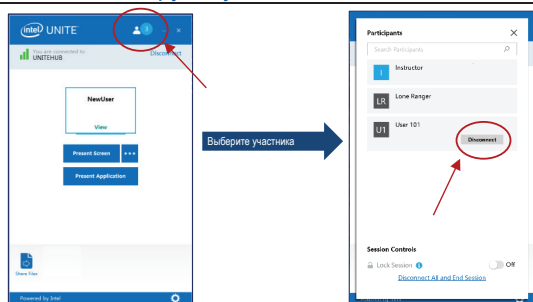


Презентации с ведущим

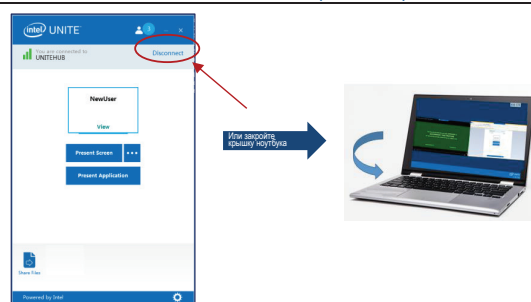


Функция совещаний с ведущим должна быть включена вашим системным администратором. Выше показан режим самостоятельного назначения ведущим.

Отключение других участников



Отключение от совещания (сеанса)



Авторские права © Intel Corporation, 2017 Все права защищены.
* Прочие названия и марки могут являться собственностью других лиц.

6. Технические характеристики

Порты ввода-вывода		1 порт DisplayPort 1 порт HDMI 1 порт VGA 1 порт ЛВС 6 портов USB 3.0 1 выход на наушники 1 микрофонный вход
Питание		100–240 В перем тока, 50/60 Гц
Условия эксплуатации	Температура	0...45 °С (32...113 °F)
	Влажность	10–90% (без образования конденсата)
	Высота	0–5000 метров над уровнем моря
Условия хранения	Температура	-20...60 °С (-4...140 °F)
	Влажность	10–90% (без образования конденсата)
	Высота	0–5000 метров над уровнем моря
Размеры	Габариты, мм	246,2 x 265,4 x 32,2
Вес	Нетто, кг	1,9
Потребляемая мощность		95 Вт
Частотный диапазон и выходная мощность (макс.)	2402–2480 МГц (ВТ)	2,0 дБм
	2402–2480 МГц (LE)	3,73 дБм
	2412–2472 МГц	17,41 дБм
	5150–5250 МГц	18,94 дБм
	5250–5350 МГц	18,94 дБм
	5470–5725 МГц	18,94 дБм

7. Служба поддержки

Для получения технической поддержки или технического обслуживания изделия см. информацию, приведенную в таблице ниже, или обратитесь с организацией, в которой Вы приобрели монитор.

ПРИМЕЧАНИЕ: Вам будет нужен серийный номер монитора.

Страна или регион	Веб-сайт	Телефон	Электронной почте
Россия	www.viewsoniceurope.com/ru/	www.viewsoniceurope.com/ru/support/call-desk/	service_ru@viewsoniceurope.com
Беларусь (Русский)	www.viewsoniceurope.com/ru/	www.viewsoniceurope.com/ru/support/call-desk/	service_br@viewsoniceurope.com
Латвия (Русский)	www.viewsoniceurope.com/ru/	www.viewsoniceurope.com/ru/support/call-desk/	service_lv@viewsoniceurope.com



ViewSonic®