

**SONY**

# Руководство пользователя

Персональный компьютер  
Серия VGX-TP



# Содержание

Подготовка к использованию .....	5
Уведомление .....	6
Документация.....	7
Начало работы .....	10
Расположение органов управления и разъемов .....	11
Индикаторы.....	16
Настройка компьютера .....	17
Безопасное выключение компьютера.....	29
Использование компьютера VAIO.....	30
Использование клавиатуры.....	31
Использование сенсорной панели .....	35
Использование дисководов оптических дисков .....	36
Использование ТВ-функции .....	46
Использование карт памяти Memory Stick .....	57
Использование карты памяти SD .....	63
Использование сети Интернет .....	67
Использование беспроводной локальной сети WLAN .....	68

Использование периферийных устройств.....	78
Выбор режимов отображения .....	79
Использование функции “Несколько мониторов” .....	80
Подключение USB-устройства .....	82
Подключение принтера.....	85
Подсоединение устройства i.LINK .....	86
Подсоединение к локальной сети.....	88
Индивидуальная настройка компьютера VAIO.....	90
Установка пароля .....	91
Настройка компьютера с помощью приложения VAIO Control Center.....	96
Использование энергосберегающего режима .....	97
Модернизация компьютера VAIO.....	100
Добавление и извлечение модулей памяти .....	101
Меры предосторожности .....	108
Использование источника питания.....	109
Работа с компьютером .....	110
Работа с дискетами.....	113
Работа с дисками.....	114
Использование наушников .....	115
Работа с картой памяти Memory Stick .....	116
Работа с жестким диском.....	117
Обновление компьютера .....	118

Устранение неполадок.....	119
Компьютер.....	120
Безопасность системы.....	127
Работа в сети.....	128
Оптические диски.....	131
Дисплей.....	135
Печать.....	138
Микрофон.....	139
Громкоговорители.....	140
Клавиатура.....	141
Сенсорная панель.....	142
Гибкие диски.....	143
Аудио/видео.....	144
Карта памяти Memory Stick.....	147
Периферийные устройства.....	149
Техническая поддержка.....	150
Информация о технической поддержке Sony.....	151
e-Support.....	152
Торговые марки.....	154

## Подготовка к использованию

Поздравляем с приобретением компьютера Sony VAIO®! Добро пожаловать в интерактивное “Руководство пользователя”. Корпорация Sony создает современные персональные компьютеры, которые объединяют в себе передовые технологии и опыт в области аудио- и видеозаписи, вычислительной техники и коммуникаций.



Внешний вид вашего компьютера может несколько отличаться от изображений, приведенных в данном руководстве.

## Уведомление

© 2008 Sony Corporation. Все права защищены.

Воспроизведение, перевод и преобразование в любую доступную для аппаратного считывания форму настоящего руководства и упомянутого в нем программного обеспечения (как полностью, так и частично) без предварительного письменного разрешения запрещается.

Sony Corporation не дает никаких гарантий в отношении настоящего руководства, программного обеспечения и иной информации, содержащейся в данном документе, и настоящим явно отказывается от каких-либо подразумеваемых гарантийных обязательств, гарантий коммерческой пригодности или соответствия каким-либо конкретным целям для данного руководства, программного обеспечения и прочей информации. Ни при каких обстоятельствах Sony Corporation не несет ответственности за случайный, последовавший и иной ущерб, вызванный правонарушением, контрактом или иной причиной и возникший в результате использования или связанный с использованием настоящего руководства, программного обеспечения и прочей информации, содержащейся в этом документе, или проистекающий из использования таковой.

В настоящем руководстве символы ™ или ® не указаны.

Sony Corporation оставляет за собой право на любые изменения настоящего руководства и содержащейся в нем информации в любое время без уведомления. Использование программного обеспечения, рассматриваемого в руководстве, регламентируется условиями отдельного лицензионного пользовательского соглашения.

## Документация

Документация для данного компьютера VAIO содержит печатные документы и электронные руководства пользователя.

### Печатная документация

- ❑ **Краткое руководство** – содержит инструкции по распаковке и последующим процедурам для запуска компьютера VAIO.
- ❑ **Руководство по устранению неисправностей и восстановлению системы** – содержит рекомендации по устранению неполадок кроме тех, которые возникают во время обычной работы.
- ❑ **Правила эксплуатации, Гарантия, Лицензионное соглашение с конечным пользователем и информация о Службе поддержки** – содержат условия гарантии Sony, правила по технике безопасности, правила эксплуатации модема, правила эксплуатации беспроводной сети, правила эксплуатации беспроводной сети WAN, правила эксплуатации Bluetooth, соглашение с конечным пользователем, и информацию о службе поддержки Sony.

## Электронная документация

- ❑ **Руководство пользователя** (данное руководство) – содержит описание функций компьютера. В нем также содержится информация о программах, поставляемых вместе с компьютером, и информация об устранении наиболее распространенных неполадок. **Руководство пользователя** представлено в формате PDF, который очень удобен для просмотра и печати.

Для просмотра руководства на экране:

- 1 Дважды нажмите кнопку мыши на значке **VAIO User Guide** на рабочем столе.
- 2 Откройте папку с документацией на вашем языке.
- 3 Выберите руководство, которое требуется просмотреть.



Руководство пользователя можно найти вручную; для этого следует выбрать **Компьютер > VAIO (C:) (диск C) > Documentation > Documentation** и открыть папку с документами на нужном языке.

Для перехода на Web-узлы, указанные в этом руководстве, используйте соответствующие URL, начинающиеся с `http://`, компьютер должен быть подключен к Интернету.

- ❑ **Спецификации** – интерактивные спецификации описывают конфигурацию аппаратного и программного обеспечения компьютера VAIO.

Для перехода к разделу интерактивных спецификаций:

- 1 Установите соединение с Интернет.
- 2 Перейдите на web-узел интерактивной поддержки корпорации Sony по адресу <http://www.vaio-link.com>.



В комплекте может быть отдельный диск с документацией на прилагаемые аксессуары.



## Справка и поддержка

**Справка и поддержка** – это обширный ресурс, в котором представлены практические советы, учебные пособия и демонстрационные ролики для обучения работе с компьютером.

Для просмотра справочных ресурсов Windows (включая ресурсы в сети Интернет), пользуйтесь функцией поиска, указателем и содержанием.

Для доступа к **Справка и поддержка**, нажмите кнопку **Пуск**  и выберите **Справка и поддержка**. Или откройте окно **Справка и поддержка** нажатием клавиши **F1**, одновременно удерживая нажатой клавишу Microsoft Windows.

## Другие источники информации

- Сведения о функциях и устранении неполадок при работе с различными приложениями можно найти в файлах интерактивной справки этих приложений.
- На web-узле по адресу <http://www.club-vaio.com> представлены интерактивные учебные пособия по программному обеспечению VAIO.

## Начало работы

В этом разделе рассматриваются начальные этапы работы с компьютером VAIO.

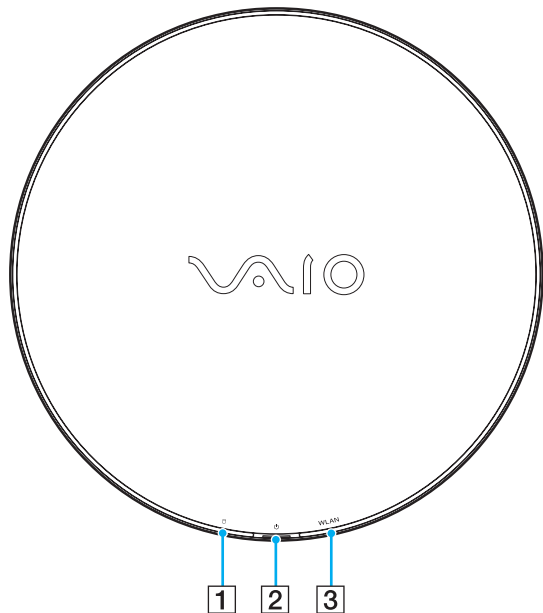
- ❑ **Расположение органов управления и разъемов (стр. 11)**
- ❑ **Индикаторы (стр. 16)**
- ❑ **Настройка компьютера (стр. 17)**
- ❑ **Безопасное выключение компьютера (стр. 29)**

## Расположение органов управления и разъемов

На следующих страницах показано расположение органов управления и разъемов компьютера.

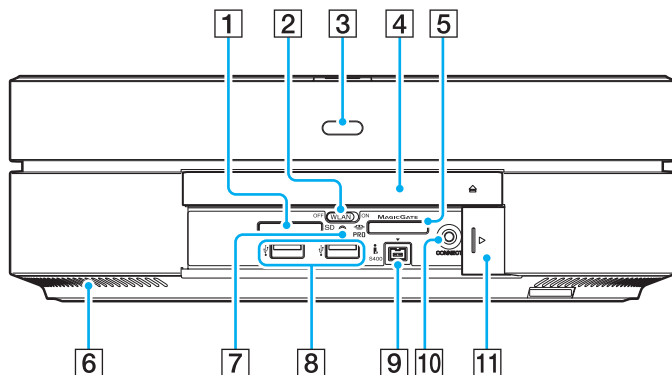
! Внешний вид компьютера может отличаться от показанного на иллюстрациях данного руководства из-за различий в их характеристиках. Он может также отличаться в разных странах или регионах.

## Вид сверху



- 1 Индикатор жесткого диска/дисковод оптических дисков (стр. 16)
- 2 Клавиша/индикатор включения питания (стр. 16)
- 3 Индикатор **WLAN** (Беспроводная локальная сеть) (стр. 16)

## Вид спереди

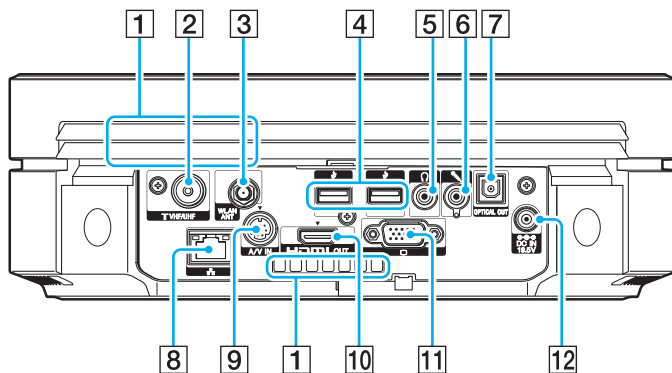


- 1 Гнездо карты памяти **SD** (стр. 63)
- 2 Переключатель **WLAN** (Беспроводная локальная сеть) (стр. 68)
- 3 Датчик дистанционного управления  
При использовании функций дистанционного управления направьте пульт дистанционного управления на этот датчик.
- 4 Дисковод оптических дисков (стр. 36)
- 5 Гнездо карты памяти Memory Stick<sup>\*1</sup> (стр. 57)
- 6 Вентиляционное отверстие
- 7 Индикатор доступа к карте (стр. 16)
- 8 3 высокоскоростных разъема USB (USB 2.0)<sup>\*2</sup> (стр. 82)
- 9 4-контактный (S400) разъем i.LINK (стр. 86)
- 10 Кнопка **CONNECT** (стр. 26)
- 11 Крышка передней панели  
Чтобы открыть крышку передней панели, нажмите пальцем на левый край крышки, и сдвиньте ее наполовину вправо. Крышка автоматически втянется под панель. Чтобы закрыть крышку, сдвиньте ее наполовину влево. Крышка продолжит движение самостоятельно и закроется.

<sup>\*1</sup> Компьютер поддерживает карты памяти обоих размеров, нормального и Duo Memory Stick.

<sup>\*2</sup> Поддерживает высокую/полную/низкую скорость передачи.

## Вид сзади

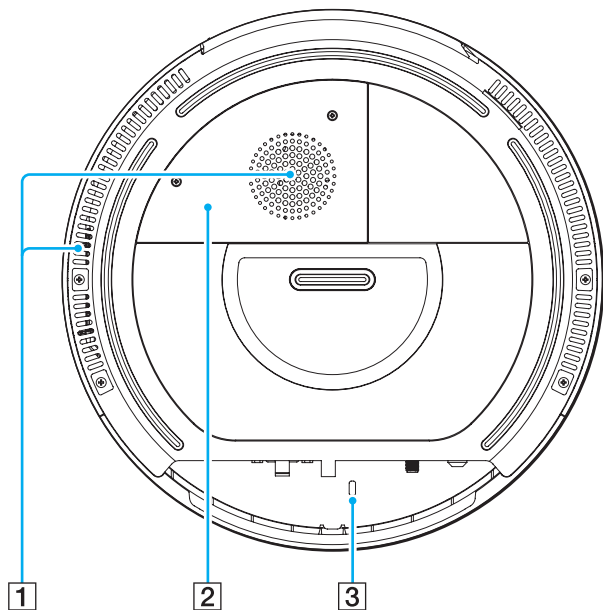


**HDMI™**  
HIGH-DEFINITION MULTIMEDIA INTERFACE

**!** Область возле вентиляционного отверстия (1) становится горячей, если компьютер включен. Подождите пока компьютер остынет перед тем, как прикасаться к нему.

- 1 Вентиляционные отверстия
  - 2 Входной разъем **VHF/UHF** (стр. 46)
  - 3 Антенный разъем **WLAN ANT** (стр. 71)
  - 4 Высокоскоростные разъемы USB (USB 2.0)\* (стр. 82)
  - 5 Гнездо наушников  
Служит для подключения наушников.
  - 6 Гнездо микрофона  
Служит для подключения внешнего микрофона.
  - 7 Разъем оптического выхода **OPTICAL OUT**  
(Частота дискретизации выходного сигнала:  
44,1 кГц/48,0 кГц/96,0 кГц)  
Подключение устройств S/PDIF, например, цифровых наушников или аудио-видео усилителей.
  - 8 Сетевой разъем (Ethernet) (стр. 88)
  - 9 Разъем **A/V IN**  
Служит для подключения внешнего устройства, например, видеомagniфона.
  - 10 Разъем **HDMI OUT** (стр. 18)
  - 11 Разъем монитора (стр. 21)
  - 12 Разъем источника постоянного тока **DC IN** (стр. 22)
- \* Поддерживает высокую/полную/низкую скорость передачи.



## Вид снизу



- 1 Вентиляционные отверстия
- 2 Крышка отсека модулей памяти (стр. 101)
- 3 Гнездо защиты

## Индикаторы

Ниже перечислены индикаторы, предусмотренные в компьютере:

Индикатор	Назначение
Питание 	Поведение индикатора изменяется в зависимости от состояния компьютера: Светится зеленым светом: компьютер включен. Светится оранжевым светом: компьютер находится в режиме сна. Не светится: компьютер выключен.
Доступ к карте	Светится при обращении к карте памяти для чтения и записи. (Когда этот индикатор светится, не следует переключать компьютер в режим сна или выключать.) Когда нет обращения к карте памяти, этот индикатор не светится.
Жесткий диск/дисковод оптических дисков 	Светится, когда дисковод считывает или записывает данные. Когда этот индикатор светится, не следует переключать компьютер в режим сна или выключать.
Беспроводная локальная сеть	Светится, когда активна функция беспроводной связи (WLAN).



## Настройка компьютера

### Подключение монитора

Подключите монитор (в комплект поставки не входит) к компьютеру. При подключении монитора используйте также руководство, поставляемое с монитором.

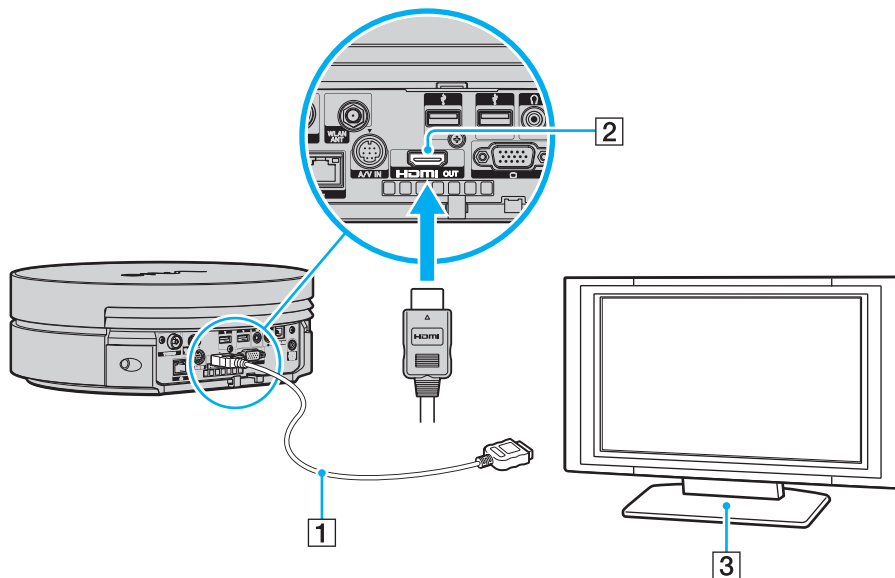


Подсоединяйте шнур питания дисплея только после подсоединения всех остальных кабелей.

## Для подключения монитора (HDMI-совместимого телевизора)

! Чтобы услышать звук из устройства, подключенного к разъему **HDMI OUT**, необходимо изменить устройство вывода звука. Более детальная информация находится в разделе **Как изменить устройства вывода звука?** (стр. 145).

- 1 Подключите один конец кабеля HDMI (входит в комплект поставки) (1) к разъему **HDMI OUT** (2) на компьютере.
- 2 Подсоедините другой конец к монитору (телевизору) (3).





Дополнительная информация по установке и эксплуатации приведена в руководстве, поставляемом вместе с телевизором.

Если телевизор оборудован разъемом DVI-D, можно для подключения использовать кабель HDMI и адаптер HDMI в DVI-D (поставляются). Однако при таком подключении необходим аудиокабель (в комплект поставки не входит), поскольку разъем DVI-D не предназначен для передачи сигнала звука.

Если в телевизоре предусмотрен и разъем HDMI, и разъем DVI-D, рекомендуется использовать разъем HDMI.

По кабелю HDMI передаются и видео, и аудиосигналы.



При использовании драйверов устройств, отличных от предоставленных корпорацией Sony, возможно отсутствие изображения и/или звука. Рекомендуется всегда пользоваться обновленными драйверами корпорации Sony.

Данный компьютер совместим со стандартом HDCP и может кодировать сигналы канала передачи цифрового видео, что позволяет воспроизводить и просматривать защищенное авторскими правами высококачественное видео. Следует учитывать, что для просмотра защищенных авторским правом материалов необходимо подключить к компьютеру HDCP-совместимый внешний монитор. Если к компьютеру подключен несовместимый дисплей, воспроизведение или просмотр защищенных авторскими правами материалов будет невозможен.

Помимо этого, можно подключить высококачественный ресивер домашнего кинотеатра или другие устройства декодирования объемного звука между компьютером и телевизором, используя разъемы HDMI.

Для подключения высококачественного цифрового устройства вывода звука между компьютером и телевизором



Прежде чем подключить устройство к компьютеру, сначала убедитесь, что установлено подключение кабелем HDMI между телевизором и ресивером домашнего кинотеатра или другим устройством декодирования объемного звука.

Чтобы услышать звук из устройства, подключенного к разъему **HDMI OUT**, необходимо изменить устройство вывода звука. Более детальная информация находится в разделе **Как изменить устройства вывода звука? (стр. 145)**.

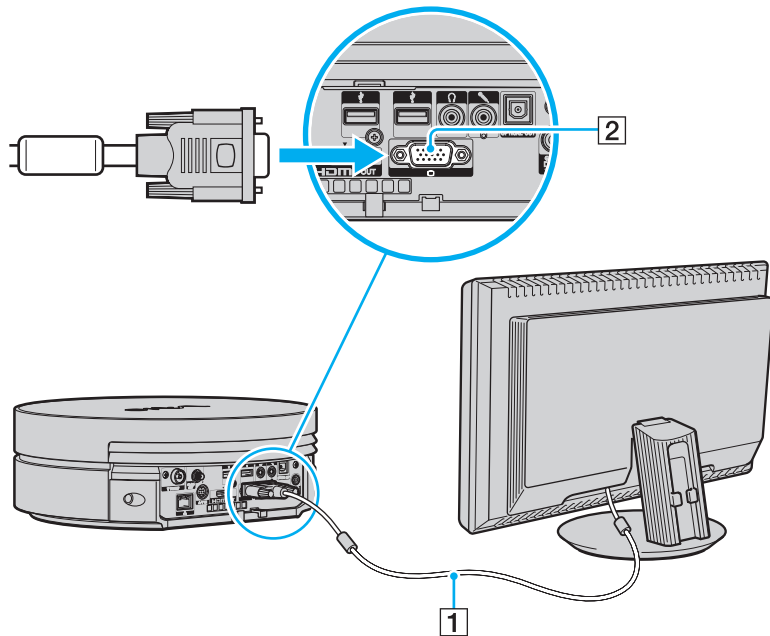
- 1 Включите телевизор и установите его на использование входа HDMI.
- 2 Включите ресивер домашнего кинотеатра или устройство декодирования объемного звука и установите его на использование входа HDMI.
- 3 Подсоедините один конец кабеля HDMI (входит в комплект поставки) к входному разъему HDMI ресивера домашнего кинотеатра или устройства декодирования объемного звука, а другой конец – к разъему **HDMI OUT** компьютера.



При подключении кабелем HDMI громкость регулируется только подключенным аудиоустройством. Нельзя регулировать выходную громкость любых подключенных устройств на компьютере.

### Для подключения монитора (дисплея)

- 1 При подключении компьютерного монитора подсоедините кабель монитора (1) (в комплект поставки не входит) к разъему монитора (2) на задней панели компьютера.
- 2 Если необходимо, подсоедините кабель монитора к монитору.



## Подключение источника питания

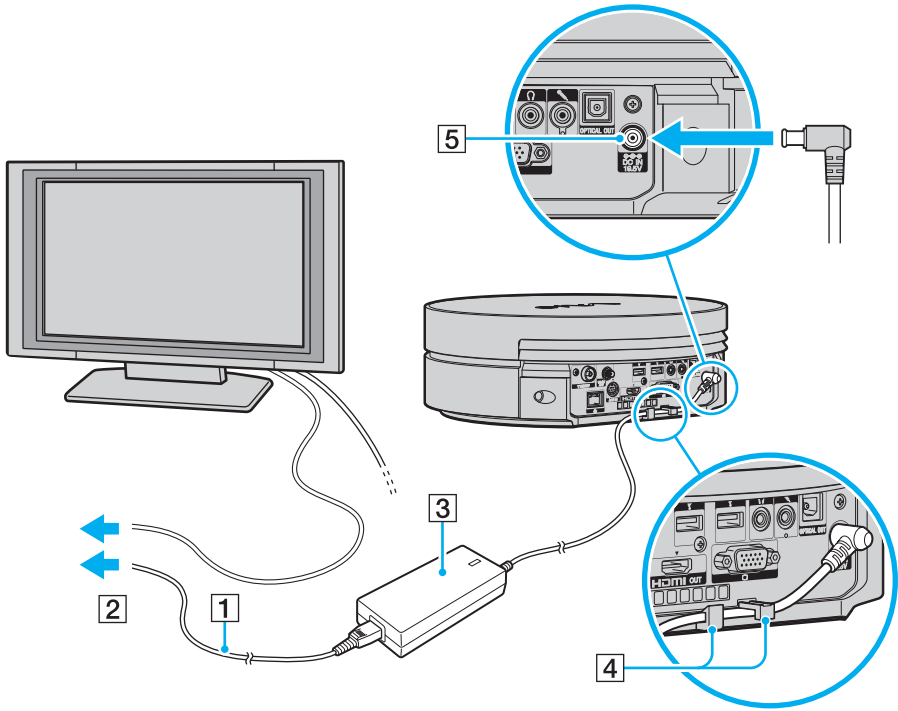
Подключите компьютер к адаптеру переменного тока, затем адаптер к сети, прежде чем устанавливать соединение с беспроводной клавиатурой.



Используйте адаптер переменного тока только из комплекта поставки компьютера.

### Процедура подключения адаптера переменного тока

- 1 Подключите один конец шнура питания (1) к адаптеру (3).
- 2 Подсоедините другой конец шнура питания компьютера и монитора (телевизора) к розетке электросети (2).
- 3 Заведите кабель адаптера переменного тока (3) в зажим (4) на задней панели компьютера и вставьте его в разъем **DC IN** (5).





Для полного отключения компьютера от сети отсоедините кабель питания от сетевой розетки после выключения компьютера.

Убедитесь в том, что обеспечен удобный доступ к розетке электросети.

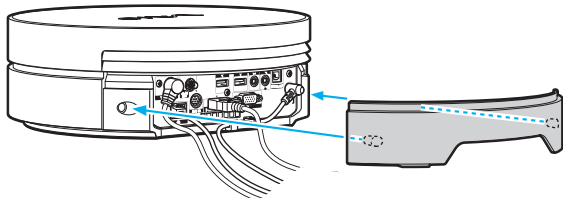


Если вы отключите адаптер переменного тока от компьютера, во время, когда он находится в режиме сна, вы можете потерять все несохраненные данные.



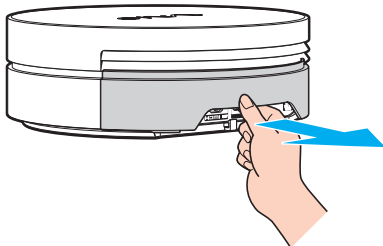
## Установка задней крышки

Специально разработанная для данной модели компьютера задняя крышка предназначена для защиты разъемов и аккуратного размещения кабелей. Закончив настройку компьютера, установите заднюю крышку. При установке задней крышки ее следует держать обеими руками.



! В некоторых случаях заднюю крышку установить невозможно, в зависимости от формы и размеров соединительных кабелей. В таком случае оставьте заднюю панель компьютера открытой, а заднюю крышку держите под руками.

Чтобы снять заднюю крышку, возьмитесь за нее, как показано на рисунке внизу, и отсоедините ее от компьютера.



! Не оставляйте снятую крышку на полу. Наступив на нее, вы можете поранить ногу.

## Подключение беспроводной клавиатуры

В комплект поставки компьютера входят беспроводная клавиатура и четыре щелочных элемента питания типа АА для беспроводной клавиатуры. Перед использованием беспроводной клавиатуры необходимо установить элементы питания и обеспечить соединение между компьютером и клавиатурой.



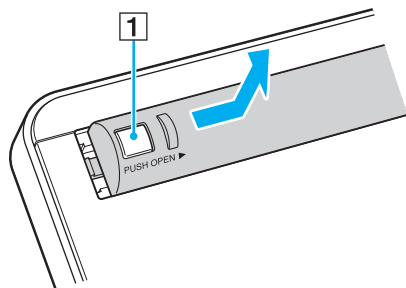
Если клавиатура отказывается работать, например, после замены элементов питания клавиатуры, попробуйте установить соединение, выполнив следующие действия.

Для подключения беспроводной клавиатуры:

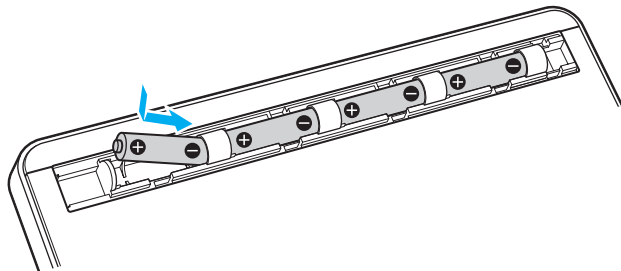


Для подключения беспроводной клавиатуры расстояние от нее до компьютера должно составлять от 30 см до 1 м.

- 1 Переверните беспроводную клавиатуру.
- 2 Нажмите кнопку (1) на крышке отсека для элементов питания, сдвиньте и поднимите крышку в направлении стрелки и снимите ее.



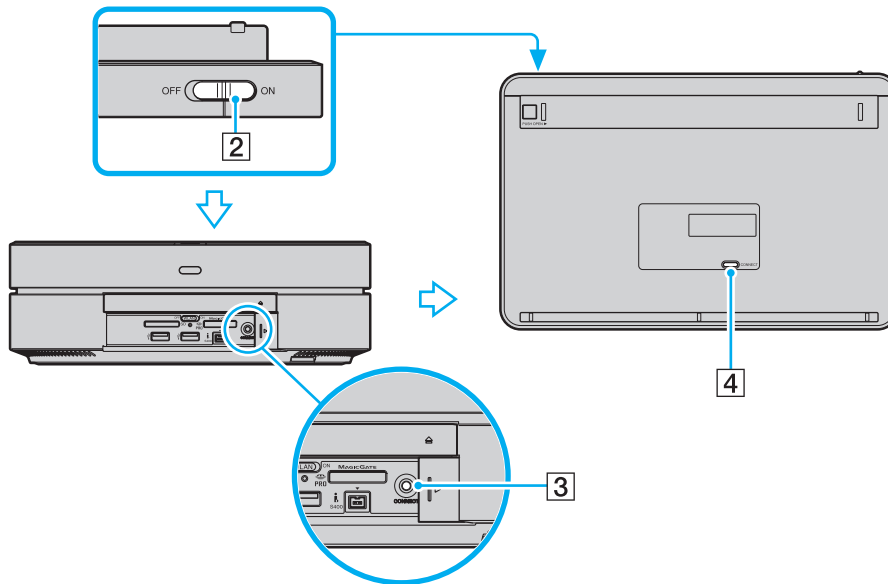
- 3 Вставьте четыре прилагаемых элемента типа AA в отсек для элементов питания, как показано ниже на рисунке:



- 4 Включите компьютер.
- 5 Установите выключатель питания (2) клавиатуры в положение **ON**.
- 6 Нажмите кнопку **CONNECT** (3) на передней панели компьютера.
- 7 Нажмите кнопку **CONNECT** (4) на нижней стороне клавиатуры.  
После установления соединения между компьютером и клавиатурой в ЖК-окне клавиатуры загорается индикатор соединения  $\Upsilon$ . В противном случае повторите указанные действия.

! Шаги 6 и 7 необходимо выполнить в течение 10 секунд.

Если беспроводная клавиатура не используется в течение 20 или более минут, индикатор соединения  $\Upsilon$  выключается. Это может означать, что соединение между компьютером и клавиатурой прервано. Перед использованием клавиатуры нажмите клавишу **Fn**, чтобы проверить, включен ли индикатор соединения.




Индикатор элементов питания ( или ) в окне индикаторов беспроводной клавиатуры указывает уровень заряда элементов питания.

При нарушении нормальной работы беспроводной клавиатуры необходимо заменить элементы питания. Если беспроводная клавиатура не будет использоваться в течение длительного времени, извлеките из нее элементы питания во избежание возможного повреждения в случае утечки электролита.

## Безопасное выключение компьютера

Во избежание потери несохраненных данных выключайте компьютер надлежащим образом – в соответствии с приведенными ниже инструкциями.

### Процедура выключения компьютера

- 1 Выключите все периферийные устройства, подсоединенные к компьютеру.
- 2 Нажмите кнопку **Пуск**, стрелку  рядом с кнопкой **Блокировка** и затем кнопку **Завершение работы**.
- 3 Ответьте на запросы, предупреждающие о необходимости сохранения документов, или о том, что к компьютеру подключены другие пользователи, и подождите до тех пор, пока компьютер не выключится автоматически.  
Индикатор питания гаснет.

# Использование компьютера VAIO

В этом разделе описаны наиболее эффективные способы работы с компьютером VAIO.

- ❑ **Использование клавиатуры** ([стр. 31](#))
- ❑ **Использование сенсорной панели** ([стр. 35](#))
- ❑ **Использование дисковода оптических дисков** ([стр. 36](#))
- ❑ **Использование ТВ-функции** ([стр. 46](#))
- ❑ **Использование карт памяти Memory Stick** ([стр. 57](#))
- ❑ **Использование карты памяти SD** ([стр. 63](#))
- ❑ **Использование сети Интернет** ([стр. 67](#))
- ❑ **Использование беспроводной локальной сети WLAN** ([стр. 68](#))

## Использование клавиатуры

Компьютер поставляется с беспроводной клавиатурой.

В беспроводной клавиатуре реализовано стандартное расположение клавиш с дополнительными клавишами, выполняющими определенные функции.

Информация об использовании клавиатуры приведена также на web-узле VAIO-Link (<http://www.vaio-link.com>).

## Использование беспроводной клавиатуры

**!** Для поддержания хорошего соединения следует использовать беспроводную клавиатуру в пределах 10 м от компьютера.

Убедитесь, что прилагаемые элементы питания типа AA правильно установлены.

Сначала нажмите кнопку **CONNECT**, расположенную на передней панели компьютера, затем нажмите кнопку **CONNECT** на нижней стороне беспроводной клавиатуры.

Если после замены элементов питания клавиатура отказывается работать, выполните повторно процедуру подключения клавиатуры. Подробнее смотрите раздел **Подключение беспроводной клавиатуры** (стр. 26).

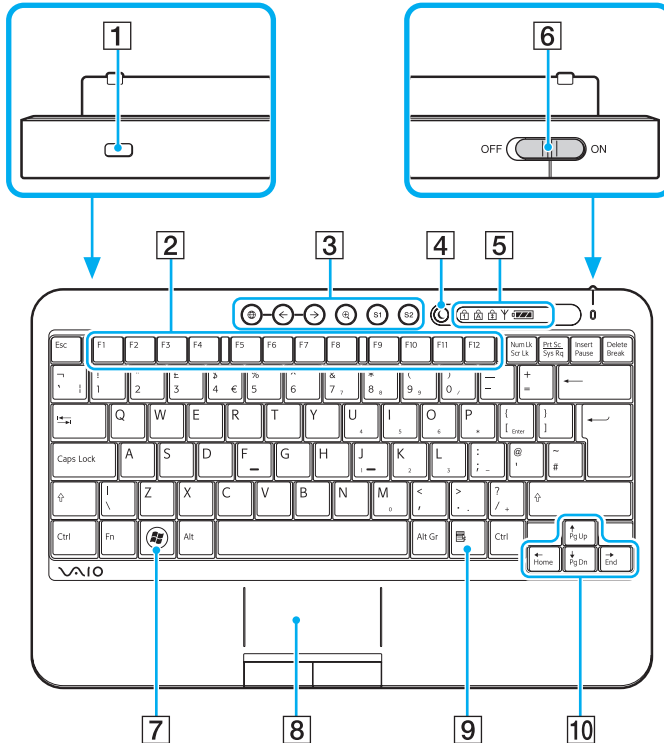
Не используйте вблизи беспроводной клавиатуры беспроводные устройства, излучающие радиосигналы с частотой 2,4 ГГц. Эти устройства могут создавать помехи, нарушающие правильную работу клавиатуры.

Не помещайте металлическую мебель или предметы около компьютера или беспроводной клавиатуры, так как при этом могут создаваться помехи, нарушающие правильную работу клавиатуры.

Не используйте одновременно старые (использованные) и новые элементы питания беспроводной клавиатуры.

Не применяйте элементы питания разных типов или разных изготовителей.

Не используйте одновременно щелочные и марганцевые элементы питания. Применение несовместимых элементов питания, одновременное применение использованных и новых элементов питания или элементов питания разных типов может стать причиной повреждения беспроводной клавиатуры.



На рисунке выше приведен пример клавиатуры с английской раскладкой.

- 1 Гнездо защиты
- 2 Функциональные клавиши  
Выполняют определенные функции. Функция, назначенная каждой функциональной клавише, зависит от программного обеспечения.
- 3 Клавиши быстрого вызова задач  
Выполнение предварительно назначенных задач. Выполняемые по умолчанию задачи:  
 Ⓞ: запуск **VAIO Living Browser**.  
 ←, →: переход к предыдущей или следующей странице при работе с **VAIO Living Browser**.  
 Ⓢ: увеличение масштаба изображения при работе с **VAIO Living Browser**. Однократное нажатие клавиши увеличивает содержимое на 25%. После достижения 175% масштаб увеличения возвращается к 100%.  
 S1: вызов меню **“Пуск” Media Center**.  
 S2: запуск **Resolution Setting Utility**.
- 4 Кнопка режима сна





Назначение кнопки **S** по умолчанию может отличаться от указанного выше. В таком случае измените ее назначение с помощью приложения **VAIO Control Center**. Дополнительную информацию см. в файле справки **Настройка компьютера с помощью приложения VAIO Control Center** (стр. 96).


- 4 Кнопка режима сна  
Переключение в режим минимального энергопотребления.  
Подробнее об управлении питанием см. раздел **Использование энергосберегающего режима** (стр. 97).






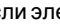
## 5 Индикаторы

 (Клавиша переключения и фиксации числового регистра): светится, если выбран режим Num Lock.

 (Фиксация регистра заглавных букв): светится, если выбран режим Caps Lock.

 (Блокирование прокрутки): светится, если выбран режим Scroll Lock.

 (Соединение): светится, если установлено соединение между компьютером и беспроводной клавиатурой, указывая, что клавиатура готова к работе ([стр. 26](#)).

 (Аккумулятор):  загорается, если элементы питания типа AA для беспроводной клавиатуры имеют достаточный уровень заряда; переключается в режим , если заряд элементов питания заканчивается.

## 6 Выключатель питания

Сдвиньте выключатель питания для включения или выключения беспроводной клавиатуры.

## 7 Клавиша Windows

Вызов меню **Пуск**.

## 8 Сенсорная панель

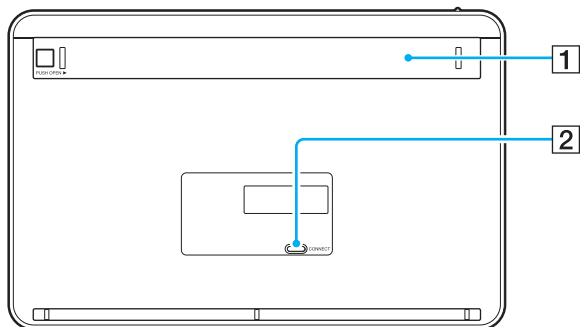
Подробнее см. **Использование сенсорной панели** ([стр. 35](#)).

## 9 Клавиша приложений

Отображение контекстного меню активного приложения.

## 10 Клавиши со стрелками

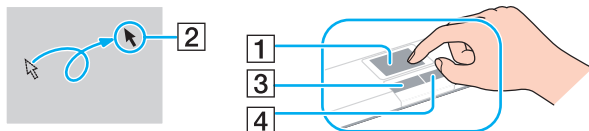
Перемещение указателя на экране.



- 1** Аккумуляторный отсек  
Отсек для установки элементов питания типа AA.
- 2** Кнопка **CONNECT** (стр. 26)  
Нажмите, чтобы установить соединение беспроводной клавиатуры с компьютером.

## Использование сенсорной панели

Сенсорная панель позволяет перемещать курсор, а также выбирать, перетаскивать и прокручивать объекты на экране.



Действие	Описание
Указание	Проведите пальцем по сенсорной панели (1) для установки указателя (2) на элемент или объект.
Щелчок	Нажмите левую кнопку (3) один раз.
Двойной щелчок	Нажмите левую кнопку два раза подряд.
Щелчок правой кнопкой	Нажмите правую кнопку (4) один раз. Во многих приложениях таким способом открывается контекстное меню.
Перетаскивание	Проведите пальцем по сенсорной панели, удерживая нажатой левую кнопку.
Прокрутка	Проведите пальцем вдоль правого края сенсорной панели для прокрутки по вертикали. Проведите пальцем вдоль нижнего края для прокрутки по горизонтали (функция прокрутки доступна только в приложениях, поддерживающих эту функцию).



Для дальнейшего перемещения курсора или прокрутки, сдвиньте и удерживайте палец на краю сенсорной панели.

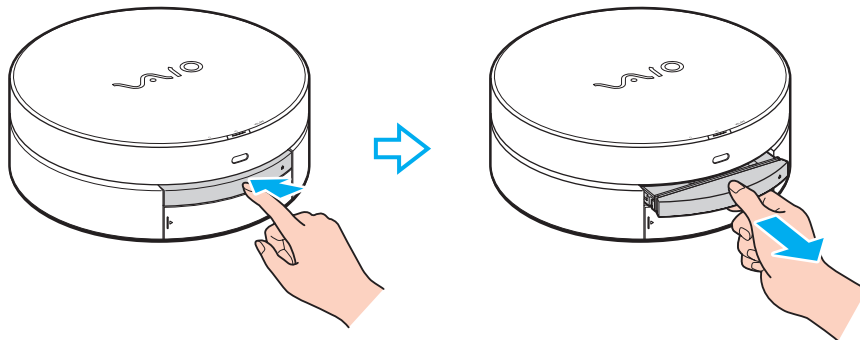
Если движение курсора или прокрутка продолжают помимо вашего желания, возможно ваш палец находится на краю сенсорной панели. В этом случае уберите палец с сенсорной панели. Перед началом работы рекомендуется помещать палец в центральной части сенсорной панели.

## Использование дисководов оптических дисков

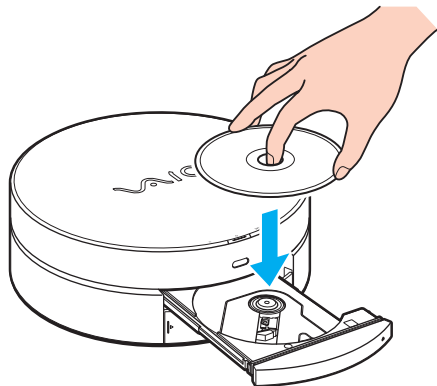
В компьютер встроен дисковод оптических дисков.

### Процедура установки диска

- 1 Включите компьютер.
- 2 Для извлечения нажмите пальцем на лоток дисковода оптических дисков.
- 3 Возьмитесь за лоток и аккуратно выдвиньте его.



- 4 Поместите диск в центр лотка этикеткой вверх и аккуратно нажмите на него, чтобы диск защелкнулся в фиксаторах, при этом все время поддерживайте лоток снизу другой рукой.



! Когда лоток выдвинут наружу, не прилагайте чрезмерных усилий к лотку, это может привести к повреждению лотка и дисководов оптических дисков.

- 5 Закройте лоток, аккуратно его подтолкнув.

! Не извлекайте оптический диск, когда компьютер находится в режиме сна. Это может вызвать неполадки в работе компьютера.

Перед извлечением оптического диска убедитесь, что индикатор дисковода оптических дисков не горит.

## Чтение и запись оптических дисков

Возможность воспроизведения и записи компакт-дисков, DVD-дисков и дисков Blu-ray Disc™ зависит от приобретенной модели компьютера. Тип установленного в компьютер дисковод оптических дисков указан в документах в разделе “Спецификации”.

В следующей таблице указаны типы дисков, которые поддерживает дисковод оптических дисков.

B3: возможны как воспроизведение, так и запись  
 B: возможно только воспроизведение  
 -: не возможны ни воспроизведение, ни запись

	CD-ROM	Видео компакт-диск	Музыкальный компакт-диск	CD Extra	CD-R/RW	DVD-ROM	DVD-Video	BD-ROM	DVD-R/RW	DVD+R/RW	DVD+R DL	DVD-R DL	DVD-RAM	BD-R <sup>*9</sup> /RE <sup>*10</sup>
DVD±RW/±R DL/RAM	B	B	B	B	B3	B	B	-	B3 <sup>*1 *2</sup>	B3	B3 <sup>*5</sup>	B3 <sup>*6</sup>	B3 <sup>*3 *4</sup>	-
Дисковод Blu-ray Combo	B	B	B	B	B3 <sup>*8</sup>	B	B	B	B3 <sup>*1 *2</sup>	B3	B3 <sup>*5</sup>	B3 <sup>*6</sup>	B3 <sup>*3 *4</sup>	B <sup>*11 *12</sup>
Дисковод Blu-ray	B	B	B	B	B3 <sup>*8</sup>	B	B	B	B3 <sup>*1 *2</sup>	B3	B3 <sup>*5</sup>	B3 <sup>*6</sup>	B3 <sup>*3 *4</sup>	B3 <sup>*7 *11 *13</sup>

<sup>\*1</sup> Предусмотрена поддержка записи дисков DVD-R, совместимых с DVD-R общей версии 2.0/2.1.

<sup>\*2</sup> Предусмотрена поддержка записи дисков DVD-RW, совместимых с DVD-RW версий 1.1/1.2.

<sup>\*3</sup> Дисковод компакт дисков DVD±RW/RAM не поддерживает картриджи DVD-RAM. Используйте диски без картриджей или диски со съёмным картриджем.

<sup>\*4</sup> Запись данных на односторонние диски DVD-RAM (2,6 Гбайт), совместимые с версией 1.0 DVD-RAM, не поддерживается. Диски DVD-RAM версии 2.2/DVD-RAM со скоростью 12X редакции 5.0 не поддерживаются.

<sup>\*5</sup> Запись дисков DVD+R DL (двухслойных) возможна только в том случае, если диск поддерживает двухслойную запись DVD+R DL (двухслойные).

<sup>\*6</sup> Запись дисков DVD-R DL (двухслойных) возможна только в том случае, если диск поддерживает двухслойную запись DVD-R DL (двухслойные).

<sup>\*7</sup> Предусмотрена поддержка записи данных на диски BD-R версии 1.1 (однослойные диски объемом 25 Гбайт, двухслойные диски объемом 50 Гбайт) и диски BD-RE версии 2.1 (однослойные диски объемом 25 Гбайт, двухслойные диски объемом 50 Гбайт).

<sup>\*8</sup> Запись данных на сверхскоростные диски CD-RW не поддерживается.

<sup>\*9</sup> BD-R обозначает диск Blu-ray, предназначенный для однократной записи, в формате версии 1.1.

<sup>\*10</sup> BD-RE обозначает перезаписываемый диск Blu-ray в формате версии 2.1.

<sup>\*11</sup> Дисковод Blu-ray, установленный в компьютере, не поддерживает диски BD-RE в формате версии 1.0 и дисковые картриджи Blu-ray.

<sup>\*12</sup> Диски BD-R LTH TYPE не поддерживаются.

<sup>\*13</sup> Запись данных на диски BD-R LTH TYPE не поддерживается.

! Данное изделие предназначено для воспроизведения дисков, удовлетворяющих требованиям стандарта CDDA (стандарт компакт-дисков). Двойной диск — это двусторонний диск, на одной стороне которого находится слой с материалом, записанным в формате DVD, а на другой стороне — слой с цифровым аудиоматериалом. Следует иметь в виду, что воспроизведение звуковой стороны диска (не имеющей формат DVD) может быть невозможно на данном изделии из-за несовместимости со стандартом компакт-дисков.

При покупке дисков с записью или чистых дисков для использования с компьютером VAIO внимательно прочтите замечания на упаковке дисков, чтобы убедиться в совместимости с дисководом оптического компьютера как для чтения, так и для записи. Sony HE гарантирует совместимость дисководов оптических дисков VAIO с дисками, которые не соответствуют официальным стандартам “CD”, “DVD” или “Blu-ray Disc”. ИСПОЛЬЗОВАНИЕ НЕСОВМЕСТИМЫХ ДИСКОВ МОЖЕТ СТАТЬ ПРИЧИНОЙ НЕУСТРАНИМОГО ПОВРЕЖДЕНИЯ КОМПЬЮТЕРА VAIO ИЛИ СОЗДАТЬ ПРОГРАММНЫЕ КОНФЛИКТЫ, ПРИВОДЯЩИЕ К ЗАВИСАНИЮ СИСТЕМЫ.

С вопросами о форматах дисков обращайтесь к конкретным компаниям, выпустившим диски с записями, или к изготовителям записываемых дисков.



Запись на диски диаметром 8 см не поддерживается.



! Для непрерывного воспроизведения защищенных авторскими правами дисков Blu-ray необходимо обновить ключ AACS. Для обновления ключа AACS требуется подключение к сети Интернет.

Как и в случае других оптических носителей, в некоторых случаях возможна ограниченная совместимость или невозможность воспроизведения дисков Blu-ray. Компьютеры VAIO могут не поддерживать воспроизведение носителей, записанных в формате AVC или VC1 с высокой плотностью записи.

Для проигрывания фильмов и содержимого дисков DVD и BD-ROM необходимо наличие настройки на регион. Если настройка кода региона дисководом не совпадает с кодом региона диска, воспроизведение невозможно.

При отсутствии совместимости внешнего дисплея со стандартом HDCP, воспроизведение и просмотр содержимого защищенных авторскими правами дисков Blu-ray невозможны.

Для некоторых материалов необходим видеовыход со стандартным разрешением или запрещено использование аналогового видеовыхода. Для обеспечения оптимальной совместимости и качества изображения настоятельно рекомендуется использовать цифровое оборудование, совместимое со стандартом HDCP.

Когда дисковод оптических дисков воспроизводит диск или записывает данные на диск, не используйте служебные программы, постоянно находящиеся в оперативной памяти. Это может вызвать неполадки в работе компьютера.

## Замечания о записи данных на диск

- ❑ Используйте только круглые диски. Не применяйте диски другой формы (звезда, сердце, карта, и т.д.), поскольку это может привести к повреждению дисководов оптических дисков.
- ❑ Избегайте ударов или сотрясений компьютера, когда дисковод оптических дисков записывает данные на диск.
- ❑ Не включайте и не выключайте адаптер переменного тока, когда дисковод оптических дисков записывает данные на диск.

## Замечания о воспроизведении дисков

Для достижения оптимального воспроизведения дисков DVD следуйте приведенным ниже рекомендациям.

- ❑ Отдельные проигрыватели компакт-дисков и дисководы оптических дисков компьютеров могут не воспроизводить звуковые диски CD-R или CD-RW.
- ❑ Отдельные DVD-проигрыватели и дисководы оптических дисков компьютеров могут не воспроизводить диски DVD+R DL, DVD-R DL, DVD+R, DVD+RW, DVD-R, DVD-RW, или DVD-RAM.
- ❑ Не переключайте компьютер в энергосберегающие режимы в процессе воспроизведения диска.
- ❑ На дисках или упаковках предусмотрены индикаторы кодов региона, определяющие регионы и типы проигрывателей для воспроизведения дисков. Если на диске DVD или на упаковке отсутствует метка “2” (Европа относится к региону “2”) или “all” (“все”, т.е. диск DVD можно воспроизводить в большинстве регионов мира), этот диск нельзя воспроизводить на компьютере.



При изменении кода региона во время работы программы **WinDVD** или **WinDVD BD** для ввода в действие нового значения параметра требуется перезапустить программу или извлечь диск и повторно его установить.

- ❑ Не пытайтесь изменить настройки кода региона дисковода. Любые неполадки, связанные с изменением настроек кода региона дисковода, не подлежат гарантийному ремонту.

## Воспроизведение компакт-дисков

Процедура воспроизведения звукового компакт-диска

- 1 Установите диск в дисковод оптических дисков.
- 2 Если на рабочем столе компьютера не появляется никаких окон, нажмите кнопку **Пуск, Все программы** и выберите требуемую программу воспроизведения компакт-дисков.  
В случае отображения окна **Звуковой компакт-диск** щелкните в нем мышью для выбора одного из вариантов.

## Копирование файлов на компакт-диски

Процедура копирования файлов на диск

- 1 Установите записываемый диск в дисковод оптических дисков.  
При отображении окна **Автозапуск** выберите **Запись файлов на диски** и выполняйте инструкции на экране до появления пустой папки диска.
- 2 Откройте папку с предназначенными для копирования файлами и перетащите их в пустую папку диска.
- 3 Закройте папку диска.

## Воспроизведение дисков DVD

### Процедура воспроизведения дисков DVD

- 1 Закройте все запущенные приложения.
- 2 Установите диск DVD в дисковод оптических дисков.
- 3 Если на рабочем столе компьютера не появляется никаких окон, нажмите кнопку **Пуск, Все программы** и выберите требуемую программу воспроизведения дисков DVD.

Инструкции по использованию программы см. в файле справки программы воспроизведения DVD.

## Копирование файлов на диски DVD

### Процедура копирования файлов на диск

- 1 Закройте все запущенные приложения.
- 2 Установите записываемый диск в дисковод оптических дисков.
- 3 Если на рабочем столе компьютера не появляется никаких окон, нажмите кнопку **Пуск, Все программы**, и выберите требуемую программу записи для копирования файлов на диск DVD.

Инструкции по использованию программы см. в файле справки программы записи DVD.

## Воспроизведение дисков Blu-ray

### Процедура воспроизведения дисков Blu-ray

- 1 Закройте все запущенные приложения.
- 2 Установите диск Blu-ray в дисковод оптических дисков.
- 3 Если на рабочем столе компьютера не появляется никаких окон, для воспроизведения диска нажмите кнопку **Пуск, Все программы** и выберите требуемую программу воспроизведения дисков Blu-ray.

Инструкции по использованию программы см. в файле справки программы воспроизведения.

## Использование ТВ-функции

На компьютер установлена плата гибридного ТВ-тюнера и операционная система **Microsoft Windows Vista Home Premium** с приложением **Windows Media Center**, что позволяет просматривать, записывать и воспроизводить телевизионные программы.

Гибридный ТВ-тюнер поддерживает следующие телевизионные форматы:

- ❑ Аналоговое кабельное и эфирное телевидение:  
Системы: B/G/I/D/K/L/L'  
Системы цветного телевидения: PAL и SECAM  
Частотный диапазон: 48,25 МГц – 855,25 МГц
- ❑ Цифровое эфирное телевидение (DVB-T):  
Система: DVB-T  
Видеосистема: MPEG2  
Частотный диапазон: 48,25 МГц – 855,25 МГц

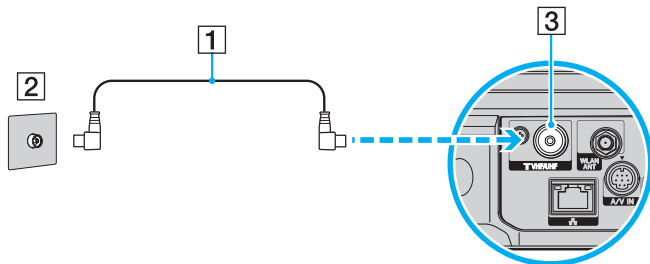


Функции, связанные с цифровым эфирным телевидением (DVB-T), работают только в тех странах и регионах, в которых транслируются телевизионные цифровые сигналы DVB-T MPEG2. Убедитесь, что имеется возможность приема сигнала DVB-T MPEG2.

## Для подключения компьютера к услугам наземного или кабельного ТВ

! Внешний вид входных разъемов для коаксиального телевизионного кабеля и разъемов **VHF/UHF** может отличаться в разных странах или регионах.

- 1 Подсоедините один конец коаксиального телевизионного кабеля (входит в комплект поставки) (1) к разъему **VHF/UHF** компьютера (3).
- 2 Подсоедините другой конец кабеля к телевизионной розетке или разъему кабельной сети (2).



## Пульт дистанционного управления

В комплекте с компьютером поставляется пульт дистанционного управления, который позволяет использовать большое количество программных приложений аудио-видео, включая Media Center.

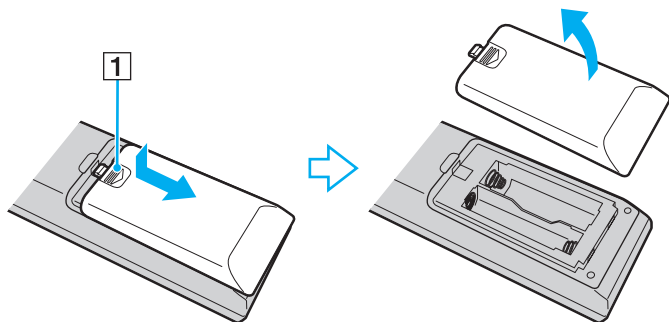
 Информацию о пульте дистанционного управления BRAVIA смотрите в руководстве, прилагаемом к телевизору BRAVIA.

## Подготовка пульта дистанционного управления к работе

Перед началом работы с пультом дистанционного управления необходимо установить в него прилагаемые марганцевые элементы типа AA для обеспечения связи между пультом управления и компьютером.

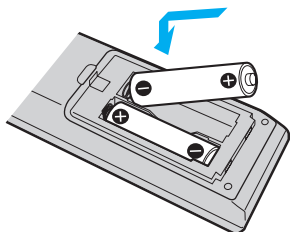
Для установки элементов питания:

- 1 Проверните пульт дистанционного управления.
- 2 Нажмите без излишнего усилия зубчатую область (1), сдвиньте крышку отсека в направлении стрелки и снимите крышку.





- 3 Вставьте в пульт дистанционного управления два прилагаемых элемента типа AA.

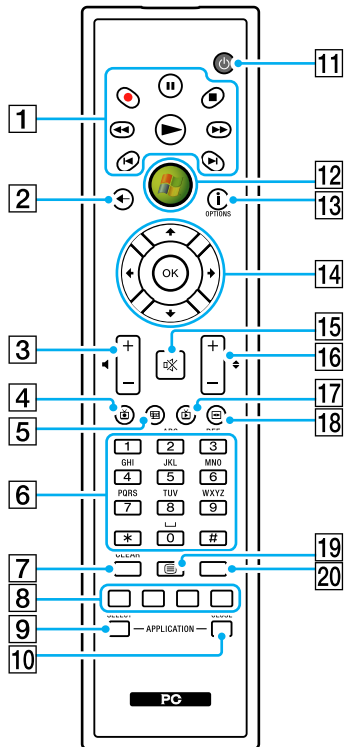


- 4 Положите крышку отсека на заднюю сторону пульта дистанционного управления и сдвиньте крышку до защелкивания в направлении, противоположном стрелке (см. рис. выше).



При нарушении нормальной работы пульта дистанционного управления необходимо заменить элементы питания. Если пульт дистанционного управления не будет использоваться в течение длительного времени, извлеките из него элементы питания во избежание возможного повреждения в случае утечки электролита.

## Расположение кнопок на пульте дистанционного управления



На рисунке выше приведен пример пульта дистанционного управления с обозначениями на английском языке.

- 1** Кнопка Пауза **⏮**  
Приостановка воспроизведения. Для продолжения воспроизведения нажмите кнопку еще раз.

Кнопка Стоп **■**  
Остановка воспроизведения или записи телевизионной программы.

Кнопка Перемотка вперед **▶▶**  
Ускоренное воспроизведение с трехкратной скоростью.

Кнопка Пропуск **▶|**  
Переход вперед, например, к следующей дорожке, следующей главе DVD, а также пропуск 30 секунд записанной телевизионной программы или видеофильма.

Кнопка Повтор **↺**  
Возврат назад, например, к предыдущей дорожке, предыдущей главе DVD, а также возврат на 7 секунд записанной телевизионной программы или видеофильма.

Кнопка Перемотка назад **◀◀**  
Возврат назад с трехкратной скоростью.

Кнопка Запись **●**  
Начало записи.

Кнопка Воспроизведение **▶**  
Включение воспроизведения.
- 2** Кнопка Назад **◀**  
Возврат в предыдущее окно.
- 3** Клавиши регулировки громкости  
Увеличение (+) и уменьшение (-) уровня громкости.
- 4** Кнопка Записанные телевизионные программы  
Просмотр предварительно записанных телевизионных программ.

- 5** Кнопка Справочник  
Просмотр программы телевизионных передач в данном регионе.
- 6** Цифровые кнопки  
Выбор каналов и ввод текста. (Для перехода в режим выбора канала нажмите кнопку **ENTER** или **OK**.)
- 7** Кнопка **CLEAR**  
Удаление введенного текста слева от курсора.
- 8** Кнопки управления в режиме телетекста  
Красная кнопка  
Переход по красной ссылке в режиме телетекста.  
Зеленая кнопка  
Переход по зеленой ссылке в режиме телетекста.  
Желтая кнопка  
Переход по желтой ссылке в режиме телетекста.  
Синяя кнопка  
Переход по синей ссылке в режиме телетекста.
- 9** Кнопка **APPLICATION SELECT**  
Нажмите для переключения между открытыми приложениями. Эта кнопка выполняет ту же функцию, что и комбинация клавиш **Alt+Tab**.
- 10** Кнопка **APPLICATION CLOSE**  
Нажмите, чтобы закрыть окно активного приложения.
- 11** Кнопка режима сна  
Переключение компьютера в режим сна для снижения энергопотребления.
- 12** Кнопка Пуск  
Вызов меню “Пуск” **Media Center**.
- 13** Кнопка Дополнительно/кнопка **OPTIONS**  
Просмотр меню дополнительных функций, доступных в программных приложениях, таких как **Media Center**.
- 14** Кнопки со стрелками  
Кнопки **↑**, **↓**, **←** и **→** предназначены для перемещения указателя на экране.  
Кнопка **OK**  
Выбор требуемой операции или функции окна. При просмотре телевизионной программы в полноэкранном режиме нажмите эту кнопку для возврата к предыдущему каналу. Повторные нажатия вызывают переключение каналов.
- 15** Кнопка отключения звука  
Отключение звука. Для включения звука нажмите кнопку еще раз.
- 16** Кнопки Канал/Страница  
Переход на следующую/предыдущую страницу каналов (цифровой ввод не требуется).
- 17** Кнопка Живой эфир  
Просмотр телевизионных программ.
- 18** Кнопка меню DVD/кнопка **MENU**  
Нажмите, чтобы открыть основное меню программы воспроизведения медиа файлов, например DVD.
- 19** Кнопка выбора режима телетекста  
Включение и выключение режима телетекста.
- 20** Кнопка **ENTER**  
Выполнение функции или операции, например, выбор канала или возврат к предыдущему каналу. (Действие этой кнопки аналогично действию кнопки **OK**.)

## Настройка приложения Windows Media Center

При первом запуске приложения **Windows Media Center** открывается мастер настройки. Для настройки ТВ-тюнера выберите **Выборочная установка** и следуйте инструкциям, которые отображаются на экране. В окне **Этап установки по выбору**, выберите **Настройка тюнеров, ТВ-сигнала и программ передач** и следуйте инструкциям, которые отображаются на экране.

В том случае, когда ТВ-тюнер не настроен при первом запуске приложения **Windows Media Center**, для выполнения настройки выберите **Настройка ТВ** в разделе **ТВ и фильмы**.

Для изменения параметров ТВ-сигнала (ТВ-сигнал и тип ТВ-сигнала) или местоположения выберите **Параметры** в разделе **Задания** и затем **ТВ**. Обратите внимание, что в этом случае требуется повторное сканирование каналов, сохраненный ранее список каналов и информация **Программы передач** будут утрачены, а назначенные записи по таймеру отменяются.

## Управление компьютером и телевизором BRAVIA (“BRAVIA” Sync)

Если имеется телевизор Sony BRAVIA с функцией Контроль по HDMI (Control for HDMI), соедините компьютер и телевизор BRAVIA кабелем HDMI, чтобы воспользоваться дополнительными функциями управления пультов дистанционного управления компьютера и телевизора BRAVIA.



Информацию о пульте дистанционного управления BRAVIA смотрите в руководстве, прилагаемом к телевизору BRAVIA.

### Включение функции Контроль по HDMI (Control for HDMI)

Чтобы воспользоваться дополнительными функциями управления, необходимо сначала включить функцию Контроль по HDMI (Control for HDMI).

Для включения функции Контроль по HDMI (Control for HDMI)

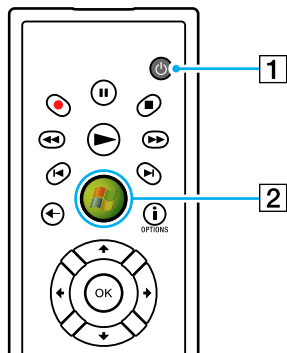
- 1 Нажмите кнопку **Пуск** выберите **Все программы**, затем **VAIO Control Center**.
- 2 Щелкните **Control for HDMI**.
- 3 Установите флажок **Control for HDMI**.
- 4 Нажмите кнопку **ОК**.



При выключении телевизора BRAVIA с помощью его пульта дистанционного управления также выключается компьютер. Чтобы отключить эту функцию, снимите флажок **Синхронизация питания ТВ -> VAIO** (TV -> VAIO power synchronize) после шага 3.

## Использование пульта дистанционного управления компьютера для одновременного включения компьютера и телевизора BRAVIA (Воспроизведение одним нажатием)

Если компьютер и телевизор BRAVIA выключены, нажатие одной из следующих кнопок на пульте дистанционного управления приводит к включению обоих устройств и загрузке Windows.



- 1 Кнопка режима сна
- 2 Кнопка Пуск



На рисунке выше приведен пример пульта дистанционного управления с обозначениями на английском языке.



Чтобы одновременно включить компьютер и телевизор BRAVIA, можно нажать кнопку режима сна на беспроводной клавиатуре или кнопку питания компьютера.

Если компьютер находится в режиме сна, можно нажать любую кнопку на клавиатуре, чтобы включить телевизор BRAVIA.



Если кабель HDMI был отсоединен, а потом подключен снова, проверьте перед использованием функции воспроизведения одним нажатием, что компьютер и телевизор BRAVIA правильно подключены, включив компьютер обычным способом.

Если телевизор BRAVIA находится в режиме двойного просмотра, использование функции воспроизведения одним нажатием может переключить телевизор BRAVIA в режим одиночного просмотра.

Невозможно включить телевизор BRAVIA с помощью пульта дистанционного управления компьютером, если выключено питание телевизора BRAVIA от сети.

## Использование дистанционного пульта телевизора BRAVIA для управления функциями приложения Windows Media Center

Можно применить пульт дистанционного управления телевизора BRAVIA для использования широкого набора функций приложения **Windows Media Center**, включая просмотр телевизионных программ и операции с оптическими дисками. Для запуска приложения **Windows Media Center**, нажмите кнопку **SYNC MENU** на пульте дистанционного управления.



Информацию о пульте дистанционного управления BRAVIA смотрите в руководстве, прилагаемом к телевизору BRAVIA.

## Управление уровнем громкости телевизора с помощью пульта дистанционного управления компьютера

Имеется возможность изменять уровень громкости телевизора с помощью пульта дистанционного управления компьютера, если настроить сигнал в соответствии с маркой телевизора.

Нажмите и удерживайте кнопку **OK**, затем введите с помощью цифровых кнопок код производителя телевизора. Например, нажмите и удерживайте кнопку **OK**, затем последовательно нажмите кнопки **0** и **2**, чтобы ввести код производителя компания Sony: Sony (02).

Производитель	Код
Компьютер VAIO (по умолчанию)	01
Sony	02
Philips	04, 08, 09, 10, 11
Samsung	03, 05, 07, 08, 11
Sharp	06
LG	03, 05, 07



Если производитель телевизора использует несколько кодов, может случиться так, что управлять уровнем громкости телевизора будет невозможно даже после ввода одного из соответствующих кодов производителя. В таком случае попробуйте ввести другой код.

Возможность изменения уровня звука может не работать на некоторых моделях телевизоров. Корпорация Sony не несет ответственности за отсутствие возможности управления звуком.



## Использование карт памяти Memory Stick

Memory Stick – это компактное портативное многофункциональное устройство интегральной технологии записи, специально разработанное для переноса цифровых данных между совместимыми устройствами, например, цифровыми камерами, мобильными телефонами и др. Поскольку устройство является съемным, его можно использовать в качестве внешнего накопителя данных.



Гнездо Memory Stick расположено за крышкой передней панели. Для доступа к этому гнезду следует открыть крышку передней панели.

## Перед использованием карт памяти Memory Stick

Гнездо Memory Stick компьютера совместимо с обоими стандартами, обычным и Duo, и поддерживает карты памяти Memory Stick PRO, Memory Stick PRO-HG Duo с высокой скоростью передачи данных и большой емкостью.



Можно вставлять карты размера Duo Memory Stick непосредственно в гнездо Memory Stick без применения адаптера Memory Stick Duo.



Перед использованием карт памяти Memory Stick Micro (M2), следует вставлять их в адаптер M2 стандартного размера или M2 Duo. Если вы вставите карту непосредственно в гнездо Memory Stick без адаптера, вы не сможете извлечь ее из гнезда.

Дополнительная информация о картах Memory Stick размещена на web-узле Memory Stick по адресу

<http://www.memorystick.com/en/>.



Данный компьютер признан совместимым с картами памяти Memory Stick корпорации Sony емкостью до 16 Гбайт, поступившими в продажу с мая 2008 г. Однако невозможно гарантировать совместимость для всех карт памяти Memory Stick, удовлетворяющих тем же спецификациям в качестве совместимых носителей.

Установка карты памяти Memory Stick с несколькими переходниками не гарантирует совместимость.

MagicGate – общее название технологии защиты авторских прав, разработанной корпорацией Sony. Доступ к этой функции предусмотрен в картах памяти Memory Stick со знаком MagicGate.

За исключением персонального использования, другие способы нарушают закон об авторском праве использования записей аудио и/или видео данных без предварительного разрешения владельцев соответствующих авторских прав. В соответствии со сказанным, карты памяти Memory Stick с упомянутыми данными, на которые распространяется авторское право, могут быть использованы только на законных основаниях.

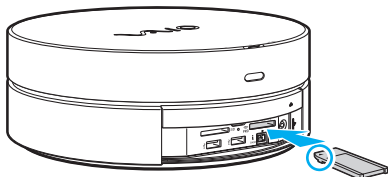
Гнездо Memory Stick компьютера не поддерживает 8-разрядную параллельную передачу данных (высокоскоростную передачу данных).

Карты памяти Memory Stick Micro, вставленные в адаптер размера M2 Duo, могут работать неправильно, если они дополнительно вставлены еще и в адаптер Memory Stick Duo.

## Установка карты памяти Memory Stick

### Процедура установки карты памяти Memory Stick

- 1 Чтобы открыть крышку передней панели, сдвиньте ее пальцем.
- 2 Найдите гнездо Memory Stick ([стр. 13](#)).
- 3 Возьмите карту памяти Memory Stick стрелкой вверх и в направлении гнезда.
- 4 Осторожно вставьте карту памяти Memory Stick в гнездо до защелкивания в фиксаторах. Система автоматически распознает карту памяти Memory Stick и отображает ее содержимое. Если на рабочем столе ничего не появляется, нажмите кнопку **Пуск**, **Компьютер** и дважды нажмите кнопку мыши на значке карты памяти Memory Stick.



**!** Вставляя карту памяти Memory Stick в гнездо, держите ее так, чтобы стрелка на карте указывала в правильном направлении. Во избежание повреждения компьютера или карты памяти Memory Stick не применяйте силу при установке карты памяти в гнездо.

Не устанавливайте в гнездо для карт Memory Stick более одной карты памяти Memory Stick. Неправильная установка карты может привести к повреждению и компьютера, и карты.

Пока карта памяти находится в гнезде Memory Stick, крышку передней панели закрыть невозможно. Попытка закрыть крышку с усилием может привести к повреждению компьютера и карты памяти.

Для просмотра содержимого карты памяти Memory Stick:

- 1 Откройте окно **Компьютер**, выбрав **Пуск** и **Компьютер**.
- 2 Для просмотра списка файлов, сохраненных на карте Memory Stick, дважды щелкните мышью значок Memory Stick.

## Процедура форматирования карты памяти Memory Stick

Карта Memory Stick отформатирована с использованием значений по умолчанию изготовителя и готова для работы. Для переформатирования карты на вашем компьютере выполните следующие действия.

**!** При форматировании карты памяти необходимо убедиться в том, что используется устройство, предназначенное для форматирования карты, и что оно поддерживает карту памяти Memory Stick.

При форматировании карты памяти Memory Stick удаляются все ранее записанные на нее данные. Перед форматированием карты памяти проверьте, не содержит ли она важных данных.

Не извлекайте карту памяти Memory Stick во время форматирования карты. Это может вызвать ее повреждение.

- 1 Осторожно вставьте карту памяти Memory Stick в гнездо до защелкивания в фиксаторах.
- 2 Откройте окно **Компьютер**, выбрав **Пуск** и **Компьютер**.
- 3 Нажмите правую кнопку мыши на значке карты памяти Memory Stick и выберите пункт **Формат**.
- 4 Выберите **Восстановить умолчания**.

**!** Размер единицы выделяемой памяти и файловая система могут быть разными.

В раскрывающемся списке **Файловая система** не следует выбирать вариант **NTFS**, это может привести к неисправности.



При выборе режима **Быстрое форматирование** в меню **Режимы форматирования** процедура форматирования выполняется быстрее.

- 5 Выберите **Пуск**.
- 6 Следуйте инструкциям, отображаемым на экране.

!  
Время, требуемое для выполнения этой процедуры, зависит от карты памяти Memory Stick.

## Извлечение карты памяти Memory Stick

! Не извлекайте карту памяти Memory Stick, когда светится индикатор доступа к карте. В противном случае возможна потеря данных. Загрузка больших объемов данных может потребовать продолжительного времени, поэтому перед извлечением карты памяти Memory Stick убедитесь в том, что индикатор не светится.

### Процедура извлечения карты памяти Memory Stick

- 1 Убедитесь в том, что индикатор доступа к карте не светится.
- 2 Захватите выступающую часть карты памяти Memory Stick.
- 3 Аккуратно извлеките карту из гнезда.

! Извлекая карту памяти Memory Stick, соблюдайте осторожность во избежание ее непредусмотренного выталкивания.

## Использование карты памяти SD

Ваш компьютер оборудован гнездом для карты памяти **SD**. Это гнездо может использоваться для передачи данных между цифровыми камерами, портативными видеокамерами, аудиопроигрывателями и другими аудио-/видеоустройствами.



Гнездо для карт памяти **SD** расположено за крышкой передней панели. Для доступа к этому гнезду следует открыть крышку передней панели.

## Перед использованием карт памяти SD

Гнездо **SD** компьютера предназначено для установки карт следующих типов:

- Карта памяти SD
- Карта памяти SDHC
- MultiMediaCard (MMC)

Для получения последней информации о совместимых картах памяти, смотрите **Информация о технической поддержке Sony (стр. 151)**, размещенную на соответствующем Web-узле интерактивной поддержки.

**!**  
Данный компьютер признан совместимым только с основными картами памяти, поступившими в продажу с мая 2008 г. Однако не для всех карт памяти, удовлетворяющих тем же параметрам в качестве совместимых носителей, можно гарантировать совместимость.

Следите за правильностью установки карты памяти в гнездо **SD**.

Карты памяти SD емкостью до 2 Гбайт и карты памяти SD высокой емкости (SDHC) до 32 Гбайт протестированы и признаны совместимыми с данным компьютером.

Гнездо карты памяти **SD** компьютера не поддерживает функцию высокоскоростной передачи данных карт памяти SD и SDHC.

Не пытайтесь вставить в гнездо для карт памяти **SD** карту памяти или адаптер карты памяти неподходящего типа. Извлечение несовместимой карты памяти или адаптера может быть затруднено, что может стать причиной повреждения компьютера.

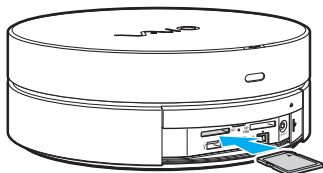
Будьте аккуратны при вставке и извлечении карты памяти из гнезда карт памяти **SD**. Не применяйте силу, вставляя и извлекая карту памяти SD из гнезда.



## Установка карты памяти SD

### Процедура установки карты памяти SD

- 1 Чтобы открыть крышку передней панели, сдвиньте ее пальцем.
- 2 Найдите гнездо карт памяти **SD** (стр. 13).
- 3 Возьмите карту памяти SD стрелкой вверх и в направлении гнезда.



- 4 Аккуратно вставьте карту памяти SD в гнездо до защелкивания.  
Не применяйте силу, вставляя карту в гнездо.



Если карта памяти SD не вставляется в гнездо легко, аккуратно извлеките ее и убедитесь, что карта была расположена правильно.



Пока карта памяти находится в гнезде SD, крышку передней панели закрыть невозможно. Попытка закрыть крышку с усилием может привести к повреждению компьютера и карты памяти.

## Извлечение карты памяти SD

**!** Не извлекайте карту памяти SD при горящем индикаторе доступа к карте. Если это сделать, карта или данные на ней могут быть повреждены.

### Процедура извлечения карты памяти SD

- 1 Убедитесь в том, что индикатор доступа к карте не светится.
- 2 Возьмитесь за выступающую часть карты памяти SD.
- 3 Аккуратно извлеките карту из гнезда.

## Использование сети Интернет

Для использования Интернет, следует подключить к компьютеру внешний модем, например, телефонный модем USB, модем xDSL или кабельный модем. Подробную информацию по подключению и настройке конфигурации модема смотрите в документации, поставляемой вместе с модемом.

## Использование беспроводной локальной сети WLAN

С помощью предусмотренной компанией Sony встроенной поддержки WLAN все цифровые устройства со встроенными функциями WLAN могут свободно обмениваться данными по сети. Беспроводная локальная сеть (WLAN) – это сеть, по которой пользователь может подключаться к локальной сети (LAN) через беспроводное соединение (посредством радиосвязи). Это устраняет необходимость прокладывать кабели или провода через стены и потолки.

Возможен обмен данными без использования точки доступа, т.е. можно организовать связь с ограниченным числом компьютеров (одноранговая сеть). Возможно организовать обмен данными через точку доступа, что позволяет создать сеть с полноценной инфраструктурой.



В некоторых странах/регионах использование изделий WLAN ограничено местным законодательством (например, может ограничиваться количеством каналов). Поэтому перед использованием функций WLAN внимательно прочитайте правила эксплуатации беспроводной локальной сети.

Сети WLAN построены на базе стандарта IEEE 802.11a<sup>\*</sup>/b/g или упрощенного варианта стандарта IEEE 802.11n<sup>\*</sup>, которые определяют используемую технологию. Стандарт содержит протоколы шифрования: протоколы защиты WEP, WPA2 и WPA. Оба протокола WPA2 и WPA, разработанные совместно IEEE и группой Wi-Fi, представляют собой спецификацию основанных на стандартах взаимодействующих расширений, повышающих уровень защищенности данных и возможности управления доступом для существующих сетей Wi-Fi. WPA разработан с учетом совместимости с разрабатываемым стандартом IEEE 802.11i. В нем применен улучшенный протокол шифрования данных TKIP (протокол целостности временного ключа) в дополнение к аутентификации пользователя с использованием протоколов 802.1X и EAP (протокол расширенной аутентификации). Шифрование данных защищает уязвимые беспроводные соединения между клиентами и точками доступа. Кроме того, предусмотрены и другие типовые механизмы обеспечения безопасности в локальных сетях, применяемые для повышения конфиденциальности передаваемых данных, например, защита паролем, сквозное шифрование, виртуальные частные сети и аутентификация. WPA2, второе поколение WPA, обеспечивает более высокий уровень защиты данных и управления сетевым доступом, он также предназначен для защиты устройств, соответствующих всем версиям стандарта 802.11, в том числе многодиапазонным и многорежимным стандартам 802.11b, 802.11a, 802.11g и упрощенного варианта стандарта 802.11n. Кроме того, на основе одобренного стандарта IEEE 802.11i протокол WPA2 обеспечивает безопасность на уровне требований правительства за счет внедрения аутентификации на базе 802.1X и алгоритма шифрования AES, совместимого со стандартом FIPS 140-2 Национального института стандартов и технологий (NIST). WPA2 совместим с WPA.

<sup>\*</sup> Информация о поддержке стандартов IEEE 802.11a и/или упрощенного варианта стандарта IEEE 802.11n в конкретной модели приведена в интерактивных спецификациях.

Стандарт IEEE 802.11b/g является стандартом беспроводной локальной сети, использующим полосу частот 2,4 ГГц. Стандарт IEEE 802.11g обеспечивает высокую скорость передачи данных, превышающую скорость передачи по стандарту IEEE 802.11b.

Стандарт IEEE 802.11a является стандартом беспроводной локальной сети, использующим полосу частот 5 ГГц.

Проект стандарта IEEE 802.11n является стандартом беспроводной локальной сети, использующим полосу частот 2,4 или 5 ГГц.

Обмен данными между устройствами в беспроводных локальных сетях, использующими полосу частот 2,4 ГГц, и устройствами, использующими полосу частот 5 ГГц, невозможен в связи с различием рабочих частот.

Полоса частот 2,4 ГГц, используемая совместимыми беспроводными сетевыми устройствами, также используется и другим оборудованием. Несмотря на то, что в совместимых беспроводных сетевых устройствах используется технология защиты от помех других устройств, работающих на тех же частотах, такие помехи могут привести к снижению скорости передачи и сокращению области устойчивой связи вплоть до полного нарушения связи.

Скорость передачи данных зависит от расстояния между взаимодействующими устройствами, наличия препятствий между ними, конфигурации устройств, условий распространения радиоволн и используемого программного обеспечения. Кроме того, в зависимости от условий распространения радиоволн возможны прерывания связи.

Пространственная область устойчивой связи зависит от реального расстояния между взаимодействующими устройствами, наличия препятствий между ними, условий распространения радиоволн и условий внешней среды (включая наличие стен и материалов стен), а также от используемого программного обеспечения.

Реальная скорость передачи данных может быть не такой быстрой, как показано на компьютере.

Работа устройств IEEE 802.11b и IEEE 802.11g в одной беспроводной сети может привести к снижению общей скорости передачи данных вследствие радиопомех. С учетом этого фактора в устройствах IEEE 802.11g предусмотрена возможность снижения скорости передачи данных для обеспечения связи с устройствами IEEE 802.11b. Если скорость передачи оказывается меньше ожидаемой, для повышения скорости можно попробовать изменить беспроводной канал точки доступа.

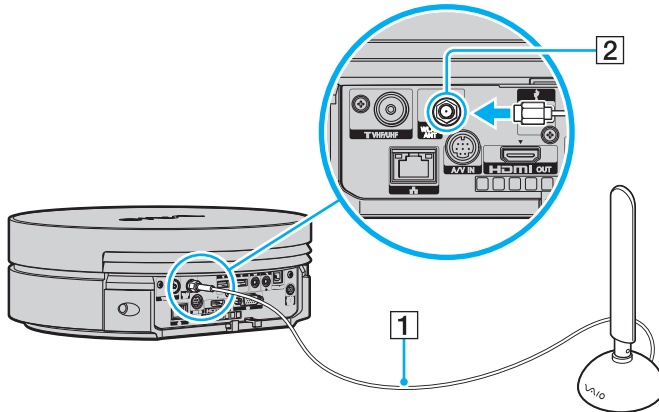
## Подключение антенны беспроводной локальной сети

Чтобы воспользоваться функцией беспроводной локальной сети компьютера, необходимо подключить поставляемую антенну беспроводной локальной сети к компьютеру.

Для подключения антенны беспроводной локальной сети

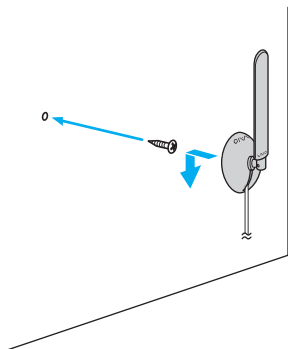
Закрутите кабель (1) антенны беспроводной локальной сети против часовой стрелки в разъем (2) **WLAN ANT** на задней панели компьютера.

! Следует учитывать, что закручивать кабельный разъем следует против часовой стрелки, чтобы не повредить разъем **WLAN ANT**.



! Необходимо обеспечить расположение антенны беспроводной локальной сети не ближе, чем в 30 см от компьютера.

 Для лучшего приема можно закрепить антенну беспроводной локальной сети на стене с помощью прилагаемого шурупа.





## Связь без точки доступа (одноранговая сеть)

Одноранговая сеть – это сеть, в которой локальная сеть создается только между самими беспроводными устройствами без какого-либо центрального контроллера или точки доступа. Каждое устройство напрямую связывается с другими устройствами в сети. Настроить одноранговую сеть легко даже в домашних условиях. Если беспроводное соединение инициировано оборудованием одноранговой беспроводной локальной сети, выбор канала для беспроводного подключения выполняется этим оборудованием.



## Процедура организации связи без точки доступа (одноранговой сети)



Упрощенный вариант стандарта IEEE 802.11n с полосой частот 2,4 или 5 ГГц невозможно использовать в одноранговых сетях.

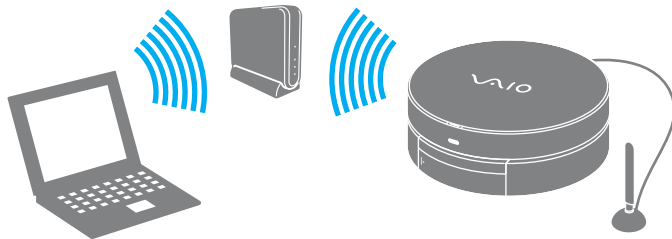
- 1 Включите переключатель **WLAN**.
- 2 Нажмите кнопку **Пуск** и выберите **Панель управления**.
- 3 В окне **Сеть и Интернет** выберите **Просмотр состояния сети и задач**.
- 4 На левой панели выберите **Установка подключения или сети**.  
Открывается окно **Установка подключения или сети**.
- 5 Выберите режим для задания параметров одноранговой сети и нажмите кнопку **Далее**.  
Убедитесь, что индикатор беспроводной локальной сети светится.
- 6 Следуйте инструкциям, отображаемым на экране.

## Связь через точку доступа (инфраструктурная сеть)

Инфраструктурная сеть является расширением существующей проводной локальной сети для подключения беспроводных устройств через точку доступа (в комплект поставки не входит). Точка доступа соединяет беспроводную и проводную локальную сеть и работает как центральный контроллер беспроводной локальной сети. Точка доступа координирует передачу и прием данных нескольких беспроводных устройств в пределах определенной пространственной области.

Точка доступа определяет выбор канала, который используется в инфраструктурной сети.

! Дополнительная информация о выборе канала, используемого точкой доступа, приведена в руководстве, поставляемом вместе с точкой доступа.



## Процедура соединения с беспроводной сетью

- 1 Проверьте, установлена ли точка доступа.  
Подробнее см. руководство, прилагаемое к точке доступа.
- 2 Включите переключатель **WLAN**.
- 3 Нажмите кнопку **Пуск** и выберите **Панель управления**.
- 4 В окне **Сеть и Интернет** выберите **Просмотр состояния сети и задач**.
- 5 Нажмите **Управление беспроводными сетями**.
- 6 Выберите **Добавить**.
- 7 Следуйте инструкциям, отображаемым на экране.



Для аутентификации WPA-PSK или WPA2-PSK необходимо ввести идентификационную фразу. Для идентификационной фразы учитывается регистр, длина этой фразы – от 8 до 63 символов или строчка из 64 шестнадцатеричных символов.

## Разрыв соединения с беспроводной локальной сетью

Для прекращения соединения с беспроводной локальной сетью

Выключите переключатель **WLAN**.

! Отключение функции беспроводной локальной сети при обращении к удаленным документам, файлам или ресурсам может привести к потере данных.

## Использование периферийных устройств

Функциональные возможности компьютера VAIO можно значительно расширить, используя различные порты компьютера.

- ❑ **Выбор режимов отображения (стр. 79)**
- ❑ **Использование функции “Несколько мониторов” (стр. 80)**
- ❑ **Подключение USB-устройства (стр. 82)**
- ❑ **Подключение принтера (стр. 85)**
- ❑ **Подсоединение устройства i.LINK (стр. 86)**
- ❑ **Подсоединение к локальной сети (стр. 88)**

## Выбор режимов отображения

Когда к компьютеру подключены два монитора (телевизор, настольный монитор и т.д.), можно выбрать устройство, которое выполняет функции основного экрана.

Если требуется одновременный вывод изображения на оба монитора, см. раздел **Использование функции “Несколько мониторов” (стр. 80)**.

Для выбора монитора:

- 1 Нажмите кнопку **Пуск** и выберите **Панель управления**.
- 2 Нажмите кнопку **Дополнительные параметры**.
- 3 Выберите **NVIDIA Control Panel**.
- 4 Выберите пункт настройки дисплея из меню **Дисплей (Display)**.
- 5 Для изменения параметров следуйте инструкциям, которые отображаются на экране.



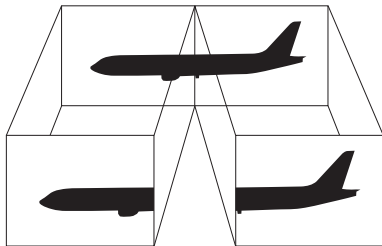
В некоторых случаях невозможно одновременно отображать одинаковое содержание на обоих мониторах (включая сочетание одного монитора и одного проектора), в зависимости от типа монитора или проектора.

Включайте внешний дисплей перед включением компьютера.

## Использование функции “Несколько мониторов”

Функция “Несколько мониторов” позволяет распределить области рабочего стола между различными мониторами. Например, если имеется монитор, подключенный к разьему **HDMI OUT** и другой монитор, подключенный к разьему монитора, два монитора могут выполнять роль единого рабочего стола.

Можно перемещать курсор с одного экрана на другой. Это позволяет перетаскивать объекты, например, окна открытых приложений или панели инструментов, с одного экрана на другой.



Некоторые мониторы не поддерживают функцию “Несколько мониторов”.

Некоторые приложения не совместимы с функцией “Несколько мониторов”.

Убедитесь в том, что компьютер не входит в режим сна, когда вы используете функцию “Несколько мониторов”.  
Иначе компьютер может не вернуться в обычный режим.

Если вы установили на мониторы разную глубину цвета, не растягивайте окно на оба монитора. Может произойти сбой программы.

Установите для обоих мониторов меньшее количество цветов или более низкое разрешение.



## Использование функции “Несколько мониторов”

- 1 Нажмите кнопку **Пуск** и выберите **Панель управления**.
- 2 Выберите пункт **Настройка разрешения экрана** из меню **Оформление и персонализация**.
- 3 Щелкните правой кнопкой мыши **2** монитор и выберите **Присоединенный**.
- 4 Нажмите кнопку **ОК**.  
В ответ на запрос подтверждения нажмите кнопку **Да**.



Кроме того, компьютер позволяет установить количество цветов и разрешение отдельно для каждого монитора, а также индивидуально настроить функцию “Несколько мониторов”.


## Подключение USB-устройства

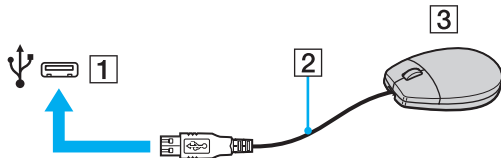


Чтобы получить доступ к разъемам USB на передней панели, необходимо сдвинуть ее крышку.

### Подсоединение мыши USB

Для подсоединения мыши USB:


- 1 Выберите один из разъемов USB (1) .
- 2 Подсоедините кабель мыши USB (2) к разъему USB.
- 3 USB-мышь (в комплект поставки не входит) готова к работе (3).

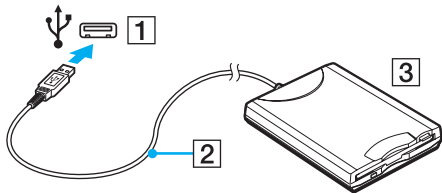


## Подключение USB-дисковода гибких дисков

Имеется возможность приобретения USB-дисковода гибких дисков и подключения его к компьютеру.

### Процедура подключения USB-дисковода гибких дисков

- 1 Выберите один из разъемов USB (1) .
- 2 Подсоедините кабель USB-дисковода гибких дисков (2) к разъему USB.
- 3 USB-дисковод гибких дисков (3) готов к работе.



**!** При работе с USB-дисководом гибких дисков не прикладывайте усилий к разъему USB. Это может вызвать неполадки в работе компьютера.

## Отсоединение USB-дисководов гибких дисков

Отсоединение USB-дисководов гибких дисков возможно как при включенном, так и при выключенном компьютере. Отсоединение дисководов при нахождении компьютера в режиме сна может вызвать сбой в работе компьютера.

### Процедура отсоединения USB-дисководов гибких дисков



Для отсоединения USB-дисководов гибких дисков при выключенном компьютере пропустите шаги с 1 по 5.

- 1 Закройте все программы, которые обращаются к дисководу гибких дисков.
- 2 Дважды щелкните мышью значок **Безопасное извлечение устройства** на панели задач.
- 3 Выберите дисковод гибких дисков, который требуется отключить.
- 4 Нажмите кнопку **Остановить**.
- 5 Для извлечения дисководов гибких дисков следуйте инструкциям, которые отображаются на экране.
- 6 Отсоедините дисковод гибких дисков от компьютера.

## Подключение принтера

Для печати документов к компьютеру можно подсоединить Windows-совместимый принтер.

### Подключение принтера к разъему USB

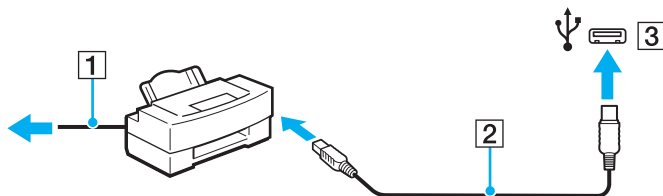
К компьютеру можно подсоединить USB-принтер, совместимый с установленной версией Windows.



Чтобы получить доступ к разъемам USB на передней панели, необходимо сдвинуть ее крышку.

#### Процедура подключения принтера к разъему USB

- 1 Подсоедините шнур питания принтера (1) к розетке электросети.
- 2 Выберите один из разъемов USB (3)  $\Psi$ .
- 3 Подсоедините один конец кабеля USB принтера (2) (в комплект поставки не входит) к разъему USB компьютера, другой конец – к принтеру.



## Подсоединение устройства i.LINK

### Замечания о подсоединении устройств i.LINK

- ❑ В компьютере предусмотрен разъем i.LINK, который служит для подключения устройств с интерфейсом i.LINK, например, цифровых видеокамер.
- ❑ Разъем i.LINK на компьютере не подает питание на внешнее устройство. Если внешнему устройству требуется внешнее питание, не забудьте подключить его к источнику питания.
- ❑ Разъем i.LINK поддерживает скорость передачи данных до 400 Мбит/с. Однако реальная скорость передачи данных зависит от скорости передачи внешнего устройства.
- ❑ В некоторых странах и/или регионах не поставляется дополнительный кабель i.LINK.
- ❑ Возможность соединения через интерфейс i.LINK с другими совместимыми устройствами не гарантируется.
- ❑ Возможность соединения через интерфейс i.LINK определяется используемыми приложениями, операционной системой и i.LINK-совместимыми устройствами. Подробнее см. руководство, прилагаемое к программному обеспечению.
- ❑ Перед подсоединением к компьютеру периферийных устройств, совместимых с интерфейсом i.LINK (например, дисковод жестких дисков или дисковод перезаписываемых компакт-дисков), проверьте их технические характеристики и совместимость с операционной системой.

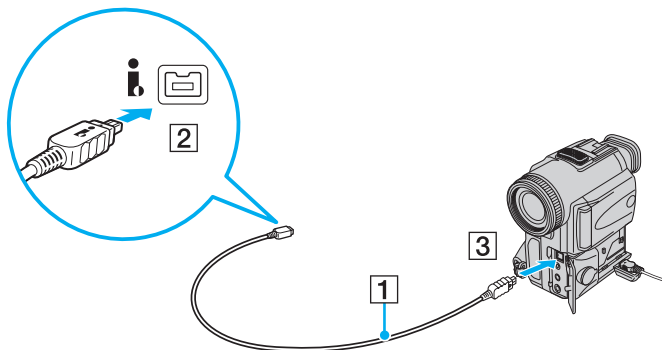
## Подсоединение цифровой видеокамеры



Разъем i.LINK расположен за крышкой передней панели. Для доступа к этому разъему следует открыть крышку передней панели.

### Процедура подсоединения цифровой видеокамеры

Подсоедините один конец кабеля i.LINK (1) (в комплект поставки не входит) к разъему i.LINK (2) компьютера, другой конец кабеля – к разъему DV In/Out (3) цифровой видеокамеры.



В цифровых видеокамерах Sony разъемы **DV Out**, **DV In/Out** и **i.LINK** являются i.LINK-совместимыми.


Цифровая видеокамера Sony рассматривается здесь в качестве примера. Подключение вашей видеокамеры может выполняться по-другому.

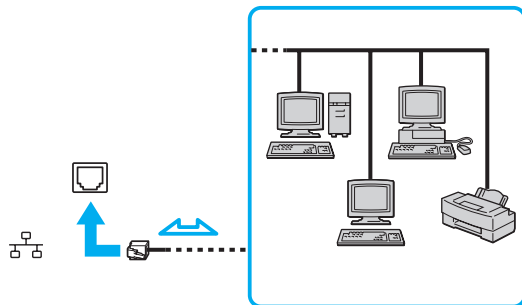
Возможность доступа к изображениям, сохраненным на карте памяти Memory Stick, при использовании соединения i.LINK не предусмотрена.

## Подсоединение к локальной сети

Компьютер можно подсоединять к сетям типов 100BASE-TX/10BASE-T с помощью сетевого кабеля Ethernet. Подсоедините один конец сетевого кабеля (в комплект поставки не входит) к сетевому разъему (Ethernet) на задней панели компьютера, другой конец кабеля – к компьютерной сети. Подробную информацию о настройках и устройствах, необходимых для подсоединения к сети, можно получить у сетевого администратора.

!

Этот компьютер имеет защитную наклейку , закрывающую сетевой разъем (Ethernet), расположенный на задней панели. Подсоедините кабель 10BASE-T или 100BASE-TX к сетевому разъему (Ethernet). Использование другого кабеля, например от телефона, может вызвать перегрузку по току, которая приводит к неисправности, перегреву разъема (Ethernet) или возгоранию. За помощью по подключению к сети обратитесь к системному администратору.



Подсоединение компьютера к сети возможно с использованием настроек по умолчанию.



! Не подсоединяйте телефонный кабель к сетевому разъему (LAN) на вашем компьютере. При подсоединении сетевого разъема (LAN) к телефонной линии (тип которой указан ниже) ток, протекающий через разъем, может стать причиной повреждения оборудования, перегрева или возгорания.

- Домашние (внутренняя громкая связь) или учрежденческие телефонные линии (многоканальный телефон);
- Абонентская линия телефонной сети общего пользования;
- УАТС (учрежденческая АТС).

Не подсоединяйте телефонный кабель к сетевому разъему (Ethernet).

## Индивидуальная настройка компьютера VAIO

В этом разделе содержатся краткие инструкции по изменению основных параметров компьютера VAIO. Среди прочего Вы узнаете, как использовать и настраивать внешний вид программного обеспечения и служебных программ Sony.

- ❑ **Установка пароля (стр. 91)**
- ❑ **Настройка компьютера с помощью приложения VAIO Control Center (стр. 96)**
- ❑ **Использование энергосберегающего режима (стр. 97)**

## Установка пароля

Для установки пароля служит одна из функций BIOS.

В случае установки пароля этот пароль необходимо вводить при входе в систему после появления логотипа VAIO. Пароль включения позволяет защитить компьютер от несанкционированного доступа.

### Добавление пароля включения

Использование пароля включения позволяет защитить компьютер от несанкционированного доступа.

Предусмотрено два типа пароля включения: машинный пароль и пароль пользователя. Машинный пароль предусмотрен для пользователей с правами администратора; он позволяет изменить все параметры в экране настройки BIOS, а также запустить компьютер. Пароль пользователя предусмотрен для обычных пользователей; он позволяет изменить некоторые параметры настройки BIOS, а также запустить компьютер. Для установки пароля пользователя необходимо сначала установить машинный пароль.

**!** После установки пароля включения запуск компьютера без ввода пароля включения невозможен. Не забудьте пароль. Запишите пароль и храните его в безопасности и втайне от других.

Если Вы забыли пароль включения и требуется помощь для сброса пароля, сброс будет осуществлен за дополнительную плату, и, возможно, для сброса пароля потребуется отправить компьютер в центр обслуживания.

Для добавления пароля включения (машинный пароль):

- 1 Включите компьютер.
- 2 При появлении логотипа VAIO нажмите клавишу **F2**.  
Отображается экран настройки BIOS. Если этого не произошло, перезапустите компьютер и нажмите несколько раз клавишу **F2** при появлении логотипа VAIO.
- 3 Нажмите клавишу **←** или **→** и выберите пункт **Security** чтобы отобразить вкладку **Security**, выберите **Set Machine Password**, и нажмите клавишу **Enter**.
- 4 На экране ввода пароля дважды введите пароль и нажмите клавишу **Enter**.  
Длина пароля не должна превышать 32 букв и цифр (включая пробелы).
- 5 Выберите **Password when Power On** в меню **Security** и нажмите клавишу **Enter**.
- 6 Измените параметр с **Disabled** на **Enabled**.
- 7 С помощью клавиш **←** или **→** выберите **Exit**, затем **Exit Setup** и нажмите клавишу **Enter**.  
При отображении запроса на подтверждение нажмите клавишу **Enter**.

Для добавления пароля включения (пароль пользователя):

! Перед установкой пароля пользователя убедитесь, что машинный пароль уже установлен.

- 1 Включите компьютер.
- 2 При появлении логотипа VAIO нажмите клавишу **F2**.  
Отображается экран настройки BIOS. Если этого не произошло, перезапустите компьютер и нажмите несколько раз клавишу **F2** при появлении логотипа VAIO.
- 3 Введите машинный пароль и нажмите клавишу **Enter**.
- 4 С помощью клавиш **←** или **→** выберите **Security** для перехода на вкладку **Security**, выберите **Set User Password** и нажмите клавишу **Enter**.
- 5 На экране ввода пароля дважды введите пароль и нажмите клавишу **Enter**.  
Длина пароля не должна превышать 32 букв и цифр (включая пробелы).
- 6 С помощью клавиш **←** или **→** выберите **Exit**, затем **Exit Setup** и нажмите клавишу **Enter**.  
При отображении запроса на подтверждение нажмите клавишу **Enter**.

## Изменение и отмена пароля включения

Для изменения или отмены пароля включения (машинный пароль):

- 1 Включите компьютер.
- 2 При появлении логотипа VAIO нажмите клавишу **F2**.  
Отображается экран настройки BIOS. Если этого не произошло, перезапустите компьютер и нажмите несколько раз клавишу **F2** при появлении логотипа VAIO.
- 3 Введите машинный пароль и нажмите клавишу **Enter**.
- 4 Нажмите клавишу **←** или **→** и выберите пункт **Security** чтобы отобразить вкладку **Security**, выберите **Set Machine Password**, и нажмите клавишу **Enter**.
- 5 На экране ввода пароля введите текущий пароль один раз и новый пароль дважды, затем нажмите клавишу **Enter**.  
Для отмены пароля оставьте пустыми поля **Enter New Password** и **Confirm New Password**, затем нажмите клавишу **Enter**.
- 6 С помощью клавиш **←** или **→** выберите **Exit**, затем **Exit Setup** и нажмите клавишу **Enter**.  
При отображении запроса на подтверждение нажмите клавишу **Enter**.

Для изменения или отмены пароля включения (пароль пользователя):

- 1 Включите компьютер.
- 2 При появлении логотипа VAIO нажмите клавишу **F2**.  
Отображается экран настройки BIOS. Если этого не произошло, перезапустите компьютер и нажмите несколько раз клавишу **F2** при появлении логотипа VAIO.
- 3 Введите пароль пользователя и нажмите клавишу **Enter**.
- 4 С помощью клавиш **←** или **→** выберите **Security** для перехода на вкладку **Security**, выберите **Set User Password** и нажмите клавишу **Enter**.
- 5 На экране ввода пароля введите текущий пароль один раз и новый пароль дважды, затем нажмите клавишу **Enter**.  
Для отмены пароля оставьте пустыми поля **Enter New Password** и **Confirm New Password**, затем нажмите клавишу **Enter**.
- 6 С помощью клавиш **←** или **→** выберите **Exit**, затем **Exit Setup** и нажмите клавишу **Enter**.  
При отображении запроса на подтверждение нажмите клавишу **Enter**.

## Настройка компьютера с помощью приложения VAIO Control Center

Служебная программа **VAIO Control Center** позволяет просмотреть информацию о системе и задать предпочтительные параметры работы системы.

### Процедура использования приложения VAIO Control Center

- 1 Нажмите кнопку **Пуск** выберите **Все программы**, затем **VAIO Control Center**.
- 2 Выберите требуемый элемент интерфейса и измените значение.
- 3 После внесения необходимых изменений нажмите кнопку **ОК**.  
При этом будет установлено новое значение параметра.



Подробнее о каждом параметре, см. в файле справки приложения **VAIO Control Center**.

Некоторые элементы интерфейса **VAIO Control Center** не доступны обычному пользователю.



## Использование энергосберегающего режима

Помимо обычного режима работы компьютера имеется отдельный энергосберегающий режим, который называется режимом сна.

### Работа в обычном режиме

Это нормальный рабочий режим компьютера. В этом режиме светится зеленый индикатор питания.


## Использование режима сна

Режим сна временно приостанавливает всю работу системы для минимального энергопотребления. В этом режиме светится оранжевый индикатор питания.

! Выключите компьютер, если вы не планируете использовать его длительный период времени.

### Процедура активирования режима сна

Нажмите кнопку **Пуск**, кнопку со стрелкой рядом с кнопкой **Блокировка** и выберите **Сон**.

 Чтобы перевести компьютер в режим сна другим способом, можно установить выключатель питания беспроводной клавиатуры в положение **OFF**, либо нажать кнопку режима сна на клавиатуре или пульте дистанционного управления.

Когда компьютер находится в режиме сна, установка диска невозможна.

### Процедура возврата в обычный режим

- Установите выключатель питания беспроводной клавиатуры в положение **ON**.
- Нажмите любую кнопку на беспроводной клавиатуре или кнопку режима сна на пульте дистанционного управления.
- Нажмите кнопку включения на компьютере.

! Убедитесь, что батареи вашей беспроводной клавиатуры и пульта дистанционного управления установлены корректно и не истощены.

Если кнопку питания нажать и удерживать нажатой более четырех секунд, компьютер автоматически выключается. Все несохраненные данные будут утеряны.

Если компьютер не используется в течение определенного времени, он переключается в режим сна. Во избежание этой ситуации можно изменить параметры режима сна.

### Процедура изменения параметров режима сна

- 1 Нажмите кнопку **Пуск, Панель управления, Оборудование и звук, Электропитание.**
- 2 Нажмите кнопку **Изменение параметров плана** для текущей схемы управления питанием.
- 3 Измените время перехода компьютера в режим сна и нажмите **Сохранить изменения.**

## Модернизация компьютера VAIO

В компьютере VAIO и модулях памяти используются высокоточные компоненты и технологии изготовления электронных разъемов. Во избежание аннулирования гарантии в течение гарантийного периода данного изделия придерживайтесь приведенных ниже рекомендаций.

- Для установки нового компонента обратитесь к дилеру.
- Не устанавливайте его самостоятельно, если вы не знакомы с процедурой модернизации памяти в компьютере.
- Нельзя прикасаться к разъему или любому компоненту.

Тип доступных для установки в компьютер компонентов указан в интерактивных спецификациях.

При необходимости свяжитесь со службой VAIO-Link.

## Добавление и извлечение модулей памяти

Если требуется расширить функциональные возможности компьютера, можно увеличить объем памяти за счет установки дополнительных модулей памяти. Перед началом обновления памяти компьютера ознакомьтесь с приведенными в данном разделе замечаниями и инструкциями.

### Замечания об установке и извлечении модулей памяти

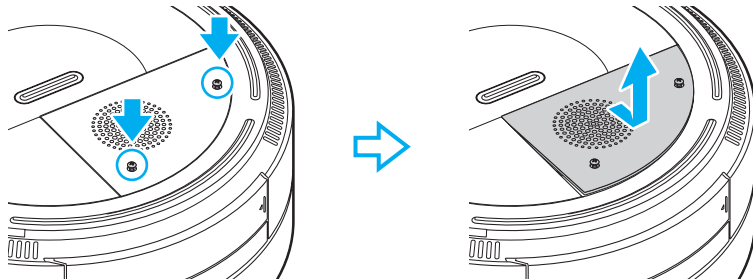
- ❑ Перед добавлением или удалением модулей памяти компьютер нужно расположить на плоской поверхности.
- ❑ Будьте аккуратны, заменяя модули памяти. Неправильная установка модулей памяти может привести к повреждению системы. Наличие таких повреждений может стать причиной аннулирования гарантии изготовителя.
- ❑ Используйте только модули памяти, совместимые с компьютером. Если модуль памяти не распознается компьютером или операционная система Windows работает нестабильно, обратитесь к дилеру или изготовителю модуля памяти.
- ❑ Электростатический разряд может повредить электронные компоненты. Перед работой с модулями памяти ознакомьтесь со следующими рекомендациями:
  - ❑ Процедуры, описанные в настоящем документе, подразумевают знакомство пользователя с общепринятыми терминами, связанными с персональными компьютерами, а также соблюдение техники безопасности и нормативов, относящихся к эксплуатации и модернизации электронного оборудования.
  - ❑ Перед снятием крышек или панелей компьютера выключите компьютер, отсоедините его от адаптера переменного тока, а также ото всех интерфейсных кабелей, кабелей локальной сети и модемов. Нарушение этого требования может стать причиной травмы или повреждения оборудования.
  - ❑ Электростатический разряд может повредить модули памяти и другие компоненты компьютера. Модули памяти следует устанавливать только на рабочем месте с защитой от статического электричества. При отсутствии такого рабочего места не работайте в помещениях с коврами и не используйте материалы, которые могут производить или накапливать электростатический заряд (например, целлофановая упаковка). Заземлите себя на время работы, придерживаясь некрашеной металлической части шасси.

- Не вскрывайте упаковку модуля памяти до тех пор, пока не подготовитесь к его замене. Упаковка предохраняет модуль от статического электричества.
- Пользуйтесь специальными пакетами, поставляемыми в комплекте с модулем памяти, или оберните модуль алюминиевой фольгой для защиты от статического электричества.
- Попадание жидкости или какого-либо вещества либо предметов в гнезда модулей памяти или во внутренние компоненты компьютера ведет к повреждению компьютера; в этом случае затраты на ремонт не охватываются гарантией.
- Не храните модули памяти в местах, где присутствуют:
  - источники тепла, например, батареи отопления или воздуховоды;
  - прямой солнечный свет;
  - повышенная запыленность;
  - источники механической вибрации или сотрясений;
  - мощные магниты или громкоговорители без магнитного экранирования;
  - температура воздуха выше 35°C или менее 10°C;
  - повышенная влажность.
- Будьте аккуратны при работе с модулем памяти. Во избежание травмирования рук и пальцев не прикасайтесь к краям компонентов и монтажным платам компьютера.

## Извлечение и установка модуля памяти

### Процедура замены или установки модуля памяти

- 1 Выключите компьютер и отсоедините все периферийные устройства.
- 2 Отключите компьютер от сети и подождите около часа, чтобы он остыл.
- 3 Открутите винты на нижней панели компьютера (показаны стрелками на рисунке) и снимите крышку отсека памяти.

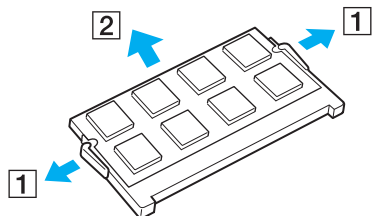


**!** Перед тем как положить компьютер на верхнюю крышку, подложите под него мягкую ткань, чтобы не поцарапать.

- 4 Прикоснитесь к любой металлической детали для защиты от статического электричества.

5 Извлеките установленный модуль памяти, выполнив следующие действия.

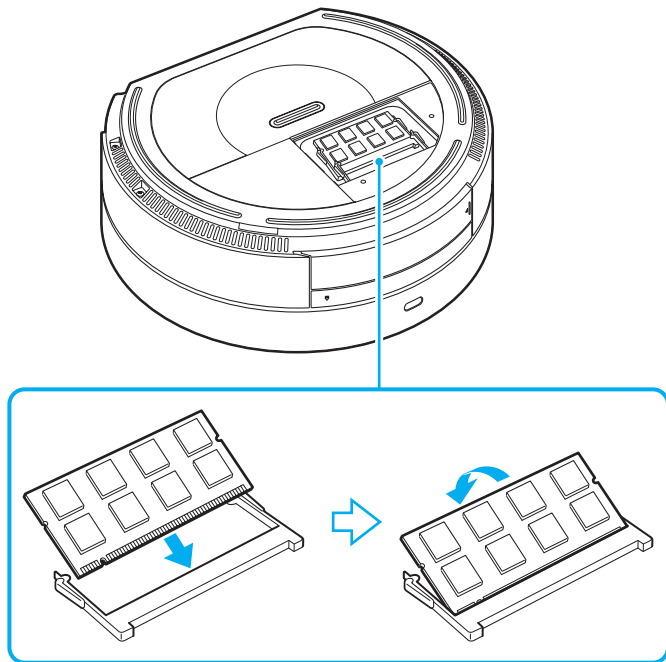
- Потяните фиксаторы в направлении, показанном стрелками (1). Это освободит модуль памяти.
- Убедитесь в том, что модуль памяти наклонился вверх, и вытащите его в направлении стрелки (2).



6 Извлеките новый модуль памяти из упаковки.



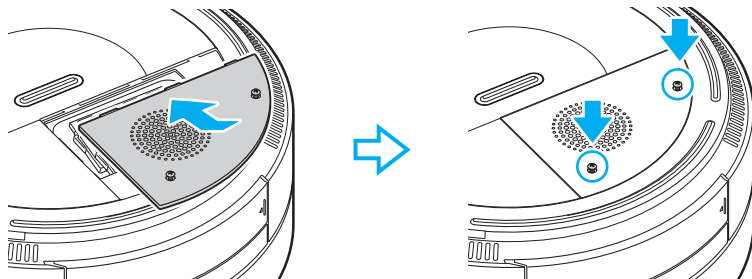
- 7 Вставьте модуль памяти в гнездо расширения памяти и нажмите на модуль памяти до защелкивания.



**!** Не прикасайтесь к другим компонентам на системной плате.

При установке модуля памяти в гнездо необходимо, чтобы паз разъема модуля был совмещен с небольшим выступом гнезда. Не применяйте силу, вставляя модуль памяти в неправильном направлении, т.к. это может повредить разъем и модуль.

- 8 Установите на место крышку отсека модулей памяти и затяните винты на нижней панели компьютера.



- 9 Подключите к электрической сети и включите компьютер.

## Просмотр объема памяти

### Процедура просмотра объема памяти

- 1 Включите компьютер.
- 2 Нажмите кнопку **Пуск** выберите **Все программы**, затем **VAIO Control Center**.
- 3 Дважды щелкните мышью значок **Системная информация** (System Information) в папке **Системная информация** (System Information).

В открывшемся окне будет показан объем системной памяти. Если дополнительная память не отображается, повторите процедуру установки и перезагрузите компьютер.

## Меры предосторожности

В этом разделе приведены указания по технике безопасности и меры предосторожности, позволяющие избежать повреждения компьютера VAIO.

- ❑ **Использование источника питания (стр. 109)**
- ❑ **Работа с компьютером (стр. 110)**
- ❑ **Работа с дискетами (стр. 113)**
- ❑ **Работа с дисками (стр. 114)**
- ❑ **Использование наушников (стр. 115)**
- ❑ **Работа с картой памяти Memory Stick (стр. 116)**
- ❑ **Работа с жестким диском (стр. 117)**
- ❑ **Обновление компьютера (стр. 118)**

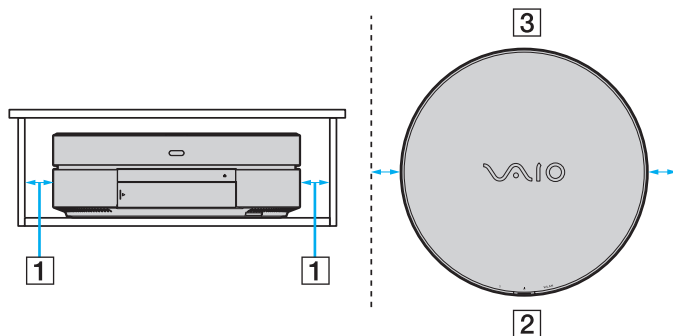
## Использование источника питания

- Требования к электропитанию данного компьютера приведены в интерактивных спецификациях.
- Не используйте розетку электросети одновременно с другим мощным электрооборудованием, например, копировальным аппаратом или бумагорезательной машиной.
- Можно приобрести удлинитель с сетевым фильтром. Это устройство защищает компьютер от повреждений, вызванных скачками напряжения, например, во время грозы.
- Не ставьте тяжелые предметы на шнур питания.
- При отсоединении кабеля держите его за вилку. Запрещается тянуть за кабель.
- Отсоедините компьютер от розетки электросети, если компьютер не эксплуатируется длительное время.
- Убедитесь в том, что обеспечен удобный доступ к розетке электросети.
- Применяйте только адаптер переменного тока из комплекта поставки компьютера либо фирменный адаптер Sony. Не применяйте другие блоки питания, поскольку это может привести к нарушению работы компьютера.

## Работа с компьютером

- Очищайте корпус с помощью мягкой ткани. Ткань может быть сухой или слегка смоченной в растворе мягкого моющего средства. Не пользуйтесь абразивными материалами, чистящим порошком и растворителями, например, спиртом или бензином – это может повредить отделку компьютера.
- Если на компьютер упал какой-либо предмет или пролита жидкость, выключите компьютер и отсоедините его от электросети. Возможно, перед дальнейшей эксплуатацией компьютера потребуется его проверка квалифицированным техническим специалистом.
- Не допускайте падения компьютера.
- Не размещайте компьютер в помещениях, где присутствуют:
  - источники тепла, например, батареи отопления или воздуховоды;
  - прямой солнечный свет;
  - повышенная запыленность;
  - сырость или влага;
  - источники механической вибрации или сотрясений;
  - мощные магниты или громкоговорители без магнитного экранирования;
  - температура воздуха выше 35°C или менее 10°C;
  - повышенная влажность.
- Не размещайте электронное оборудование около компьютера. Электромагнитные поля оборудования могут вызвать помехи в работе компьютера.
- Устанавливайте компьютер на твердую, устойчивую поверхность.

- ❑ Не кладите предметы на верхнюю крышку компьютера, это может стать причиной:
  - ❑ Снижения функциональности компьютера
  - ❑ Изменения цвета поверхности компьютера
  - ❑ Физических травм при падении предмета, или поломки предмета при его падении с компьютера
- ❑ Следует размещать компьютер горизонтально, поскольку он не рассчитан на вертикальную установку.
- ❑ Необходимо создавать условия для достаточной циркуляции воздуха с целью предотвращения перегрева компьютера. Внутренний перегрев компьютера может стать причиной его поломки.
  - ❑ Не помещайте компьютер на ворсистые поверхности, например, ковры, одеяла, диваны или кровати, а также рядом с тканями, например, со шторами или занавесками – это может привести к перекрытию вентиляционных отверстий.
  - ❑ Следует обеспечить свободное пространство не менее 5 см с каждой стороны (1) компьютера.
  - ❑ Не закрывайте переднюю (2) и заднюю (3) панели компьютера.



- ❑ Перед тем как брать компьютер в руки, следует подождать пока он остынет. Задняя часть компьютера в области вентиляционного отверстия может быть чрезвычайно горячей.

- ❑ Компьютер работает с высокочастотными радиосигналами и может создавать помехи приему радио- и телевизионных сигналов. В таких случаях переместите компьютер на приемлемое расстояние от радио- или телевизионного приемника.
- ❑ Используйте только указанное периферийное оборудование и интерфейсные кабели. Иначе могут возникнуть проблемы.
- ❑ Не применяйте обрезанные или поврежденные соединительные кабели.
- ❑ Если компьютер внесен из холода в тепло, внутри его корпуса возможна конденсация влаги. В этом случае включение компьютера разрешается не ранее, чем через один час. При появлении неполадок отключите компьютер от электросети и обратитесь в службу VAIO-Link.
- ❑ Перед чисткой компьютера не забудьте отсоединить адаптер переменного тока.
- ❑ Во избежание потери данных в случае повреждения компьютера регулярно создавайте резервные копии данных.

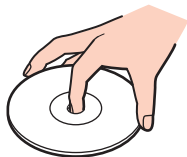


## Работа с дискетами

- ❑ Не открывайте вручную защитный щиток дискеты и не касайтесь поверхности дискеты.
- ❑ Храните дискеты вдали от магнитов.
- ❑ Предохраняйте дискеты от прямого солнечного света и иных источников тепла.
- ❑ Предохраняйте дискеты от попадания жидкостей. Не подвергайте дискеты воздействию влаги. Если дискета не используется, обязательно извлеките ее из дисковода и храните в специальном контейнере.
- ❑ Если на дискете есть этикетка, убедитесь в том, что она правильно прикреплена. Если край этикетки загнут, этикетка может приклеиться к внутренней поверхности дисковода, что приводит к нарушению работы дисковода или повреждению дискеты.

## Работа с дисками

- ❑ Запрещается прикасаться к поверхности диска.
- ❑ Отпечатки пальцев и пыль на поверхности диска могут стать причиной ошибок чтения. Держите диск за края и за центральное отверстие, как показано на рисунке ниже:



- ❑ Правильное обращение – залог длительной работы диска. Не используйте растворители, например, бензин, разбавители, спирт, бытовые очистители или антистатические аэрозоли – они могут повредить диск.
- ❑ Для очистки возьмите диск за края и мягкой тканью очистите его поверхность в направлении от центра к краям.
- ❑ Если диск сильно загрязнен, смочите мягкую ткань водой, хорошо отожмите и протрите поверхность диска в направлении от центра к краям. Удалите оставшуюся влагу сухой мягкой тканью.
- ❑ Запрещается приклеивать на диски этикетки. Это приводит к необратимому повреждению диска.

## Использование наушников

**Профилактика повреждения органов слуха** – избегайте пользоваться наушниками при высоком уровне громкости. Специалисты-отоларингологи предупреждают о вреде длительного и постоянного прослушивания при высоком уровне громкости. При появлении неприятных звуковых эффектов в виде звона в ушах и пр. уменьшите громкость или прекратите прослушивание.

## Работа с картой памяти Memory Stick

- Не прикасайтесь к разъему карты памяти Memory Stick пальцами или металлическими предметами.
- Используйте только клейкие этикетки, поставляемые в комплекте с картой памяти Memory Stick.
- Предохраняйте карту памяти Memory Stick от падения, изгибов и механических повреждений.
- Не разбирайте и не пытайтесь переделать карту памяти Memory Stick.
- Не подвергайте карту памяти Memory Stick воздействию влаги.
- Не используйте и не храните карты памяти Memory Stick в местах, где присутствуют:
  - статический электрический заряд;
  - электрические помехи;
  - чрезмерно высокая температура (например, в автомобиле, припаркованном на солнце);
  - прямой солнечный свет;
  - повышенная влажность;
  - едкие вещества.
- Для хранения карты памяти Memory Stick служит контейнер, поставляемый с картой Memory Stick.
- Сохраняйте резервную копию важных данных.
- Храните карту памяти и адаптер Memory Stick в недоступном для детей месте. Дети могут проглотить их.
- При использовании карт памяти Memory Stick Duo не используйте ручку с острым концом для записи на этикетке, прикрепленной к карте памяти Memory Stick Duo. Надавливание на карту памяти может привести к повреждению внутренних компонентов.

## Работа с жестким диском

Жесткий диск обладает высокой плотностью хранения данных, а также высокой скоростью чтения и записи данных. При этом диск может быть поврежден в результате воздействия механической вибрации, сотрясений и пыли.

Несмотря на то, что в конструкции жесткого диска предусмотрено устройство защиты, позволяющее предотвратить потери данных вследствие воздействия механической вибрации, сотрясений и пыли, необходимо соблюдать осторожность при работе с компьютером.

### Рекомендации по предотвращению повреждения жесткого диска

- Избегайте резких перемещений компьютера.
- Держите компьютер вдали от магнитов.
- Не размещайте компьютер на неустойчивых поверхностях и в местах, где присутствует механическая вибрация.
- Не перемещайте компьютер при включенном питании.
- Не выключайте питание и не перезагружайте компьютер во время чтения или записи данных на жесткий диск.
- Не пользуйтесь компьютером там, где возможна резкая смена температуры.



При повреждении жесткого диска восстановить данные невозможно.

## Обновление компьютера

С целью повышения производительности компьютера обязательно установите на него последние обновления с помощью следующих программных приложений.

### **Windows Update**

Нажмите кнопку **Пуск**, выберите **Все программы**, затем **Windows Update** и следуйте инструкциям на экране.

### **VAIO Update 4**

Нажмите кнопку **Пуск**, выберите **Все программы**, **VAIO Update 4**, затем **Параметры VAIO Update** (VAIO Update Options) и следуйте инструкциям на экране.

!

Для загрузки обновлений компьютер должен быть подключен к Интернету.

## Устранение неполадок

В этом разделе описаны способы устранения наиболее распространенных неполадок при работе с компьютером VAIO. Большинство неполадок можно устранить самостоятельно. Перед обращением в службу VAIO-Link попробуйте воспользоваться приведенными рекомендациями.

- Компьютер** ([стр. 120](#))
- Безопасность системы** ([стр. 127](#))
- Работа в сети** ([стр. 128](#))
- Оптические диски** ([стр. 131](#))
- Дисплей** ([стр. 135](#))
- Печать** ([стр. 138](#))
- Микрофон** ([стр. 139](#))
- Громкоговорители** ([стр. 140](#))
- Клавиатура** ([стр. 141](#))
- Сенсорная панель** ([стр. 142](#))
- Гибкие диски** ([стр. 143](#))
- Аудио/видео** ([стр. 144](#))
- Карта памяти Memory Stick** ([стр. 147](#))
- Периферийные устройства** ([стр. 149](#))

## Компьютер

### Что делать, если компьютер не запускается?

- Проверьте, что компьютер надежно подключен к источнику питания и включен и индикатор питания горит.
- Убедитесь в отсутствии гибких дисков в дисковом отсеке (при его наличии).
- Если компьютер подключен к удлинителю или источнику бесперебойного питания (ИБП), убедитесь, что на удлинитель или ИБП поступает питание и они включены.
- Убедитесь, что внешний монитор надежно подключен к источнику питания и включен.
- Проверьте правильность настройки яркости и контрастности внешнего монитора.
- Отсоедините адаптер переменного тока. Подождите от трех до пяти минут. Вновь подсоедините адаптер переменного тока и нажмите кнопку питания для включения компьютера.
- Неполадки в работе компьютера могут быть вызваны конденсацией влаги. В этом случае не включайте компьютер в течение по меньшей мере одного часа.
- Извлеките все дополнительные модули памяти, установленные после приобретения.
- Проверьте, что используется прилагаемый адаптер переменного тока Sony. В целях безопасности применяйте только фирменные адаптеры переменного тока Sony, которые прилагаются к данному компьютеру VAIO.
- Убедитесь в том, что компьютер не находится в режиме сна; для этого нажмите кнопку питания на компьютере или кнопку режима сна на беспроводной клавиатуре или пульте дистанционного управления. Если кнопку питания нажать и удерживать нажатой более четырех секунд, компьютер автоматически выключается.



## Что делать, если при запуске компьютера отображается сообщение об ошибке BIOS?

Если в нижней строке экрана отображается сообщение “Press <F1> to resume, <F2> to setup”, выполните следующие действия.

- 1 Нажмите клавишу **F2**.  
Отображается экран настройки BIOS. Если этого не произошло, перезапустите компьютер и нажмите несколько раз клавишу **F2** при появлении логотипа VAIO.
- 2 Установите дату в формате (месяц/день/год). Нажмите клавишу **Enter**.
- 3 Нажмите клавишу **↓** для выбора параметра **System Time** и затем установите время в формате (час: мин: сек). Нажмите клавишу **Enter**.
- 4 Нажмите клавишу **→** для перехода на вкладку **Exit** и затем нажмите клавишу **F9**.  
При отображении запроса на подтверждение нажмите клавишу **Enter**.
- 5 Выберите **Exit Setup** и нажмите клавишу **Enter**.  
При отображении запроса на подтверждение нажмите клавишу **Enter**.  
Компьютер перезагружается.

Если эта ситуация возникает достаточно часто, обратитесь в службу VAIO-Link.

## Что делать, если индикатор питания светится, но на экране ничего не отображается?


- ❑ Убедитесь, что выбран правильный вход для монитора (телевизора, совместимого с HDMI, или компьютерного монитора, подключенного к разъему **HDMI OUT** или разъему монитора).
- ❑ Убедитесь, что монитор (телевизор, совместимый с HDMI, или компьютерный монитор, подключенный к разъему **HDMI OUT** или разъему монитора) включен.
- ❑ Чтобы перевести компьютер из режима сна обратно в обычный режим, установите выключатель питания беспроводной клавиатуры в положение **ON**, или нажмите любую клавишу на беспроводной клавиатуре или нажмите кнопку режима сна на пульте дистанционного управления.
- ❑ Нажмите клавиши **Alt+F4** несколько раз для закрытия окна приложения. Возможно, произошла ошибка приложения.
- ❑ Нажмите клавиши **Ctrl+Alt+Delete** и нажмите стрелку рядом с кнопкой **Завершение работы**, а затем **Перезагрузка**.
- ❑ Нажмите и кнопку питания и удерживайте ее нажатой не менее четырех секунд для завершения работы компьютера. Отсоедините адаптер переменного тока и не используйте компьютер приблизительно в течение пяти минут. Затем подсоедините адаптер переменного тока и вновь включите компьютер.



Убедитесь, что батареи вашей беспроводной клавиатуры и пульта дистанционного управления установлены корректно и не истощены.

Выключение компьютера с помощью кнопки питания или сочетания клавиш **Ctrl+Alt+Delete** может привести к потере несохраненных данных.

## Что делать, если компьютер или программное обеспечение перестает отвечать на команды?

- ❑ Если компьютер перестал отвечать на команды при работающем программном приложении, для закрытия окна приложения одновременно нажмите клавиши **Alt+F4**.
- ❑ Если сочетание клавиш **Alt+F4** не срабатывает, нажмите кнопку **Пуск**, стрелку рядом с кнопкой **Блокировка** и выберите **Завершение работы** для отключения компьютера.
- ❑ Если компьютер не выключается, одновременно нажмите клавиши **Ctrl+Alt+Delete**, затем нажмите стрелку  рядом с кнопкой **Завершение работы** и кнопку **Завершение работы**.  
При появлении окна **Безопасность Windows** нажмите кнопку **Завершение работы**.



Выключение компьютера с помощью сочетания клавиш **Ctrl+Alt+Delete** либо с помощью кнопки питания может привести к потере несохраненных данных.

- ❑ Если компьютер все еще не выключается, нажмите и удерживайте нажатой кнопку питания до тех пор, пока компьютер не выключится.
- ❑ Отсоедините адаптер переменного тока.
- ❑ Попробуйте переустановить программное обеспечение.
- ❑ Обратитесь за технической поддержкой к издателю программного обеспечения или уполномоченному поставщику услуг.

## Почему компьютер не переключается в режим сна?

В работе компьютера могут возникать неполадки, если режим работы изменяется до завершения процесса переключения компьютера в режим сна.

### Процедура восстановления нормального режима работы компьютера

- 1 Закройте все открытые программы.
- 2 Нажмите кнопку **Пуск**, стрелку рядом с кнопкой **Блокировка** и выберите **Перезагрузка**.
- 3 Если компьютер не перезагружается, нажмите клавиши **Ctrl+Alt+Delete**, затем нажмите стрелку рядом с кнопкой **Завершение работы** и **Перезагрузка**.
- 4 Если эта последовательность действий не работает, нажмите и удерживайте нажатой кнопку питания до тех пор, пока компьютер не выключится.

! Выключение компьютера с помощью кнопки питания может привести к потере несохраненных данных.

## Что делать, если при запуске компьютера появляется сообщение и Windows не запускается?

Если три раза подряд введен неправильный пароль включения, отображается сообщение **Enter Onetime Password** и запуск Windows блокируется. Нажмите кнопку питания и удерживайте ее нажатой не менее четырех секунд, чтобы индикатор погас. Подождите 10 – 15 секунд, затем перезапустите компьютер и введите правильный пароль. При вводе пароля убедитесь, что индикаторы Num lock и Caps Lock не светятся. Если оба или какой-либо из индикаторов светится, нажмите клавишу **Num Lk** (или **Num Lock**) либо клавишу **Caps Lock** для отключения индикатора перед введением пароля.

## Что делать, если игровое программное обеспечение не работает или приводит к отказу?

- На web-узле игры проверьте наличие загружаемых исправлений или дополнений.
- Проверьте, что установлен самый новый видеодрайвер.
- В некоторых моделях VAIO видеопамять используется совместно видеодрайвером и системой. Оптимальные графические характеристики при этом не гарантируются.

## Что делать, если не удастся вспомнить пароль включения?

Если пароль включения утрачен, обратитесь в службу VAIO-Link для его сброса. За сброс пароля взимается плата.

## Почему экран компьютера не выключается по истечении времени ожидания, заданного для автоматического выключения?

**Фирменная экранная заставка VAIO** отключает настройку таймера, выбранную с помощью функций энергосбережения Windows для выключения дисплея.

Выберите экранную заставку, отличную от **Фирменной экранной заставки VAIO**.

## Как узнать размер раздела восстановления системы?

На встроенном накопителе данных\* имеется раздел восстановления системы, где сохраняются данные, необходимые для восстановления системы. Чтобы узнать размер раздела для восстановления системы, выполните следующие действия:

\* Информация о вашей конфигурации накопителя данных приведена в интерактивных спецификациях.

- 1 Нажмите **Пуск**, щелкните правой кнопкой мыши на пункт **Компьютер** и выберите **Управление**.
- 2 Выберите на левой панели пункт **Управление дисками** в разделе **Запоминающие устройства**. Размер раздела для восстановления системы и общий размер диска C отображаются в строке **Диск 0** центральной панели.

## Безопасность системы

### Как защитить компьютер от угроз безопасности, таких как вирусы?

На компьютере установлена операционная система Microsoft Windows. Лучший способ защиты компьютера от угроз безопасности, например, от вирусов, состоит в регулярной загрузке и установке последних обновлений Windows.

Для получения важных обновлений Windows выполните описанные ниже действия:

!

Для загрузки обновлений компьютер должен быть подключен к Интернету.

- 1 Установите соединение с Интернет.
- 2 Дважды нажмите кнопку мыши на значке **Оповещение системы безопасности Windows** на панели задач.
- 3 Для настройки автоматических или планируемых обновлений следуйте инструкциям на экране.

### Как обновлять антивирусное программное обеспечение?

Программное обеспечение **McAfee Internet Security Suite** поддерживается в актуальном состоянии с помощью последних обновлений от McAfee, Inc.

Загрузка и установка последних обновлений программного обеспечения безопасности:

- 1 Нажмите **Пуск**, выберите **Все программы, McAfee** и **McAfee SecurityCenter**.
  - 2 Нажмите кнопку в верхнем левом углу окна для обновления программного обеспечения.
  - 3 Для загрузки обновления следуйте инструкциям, отображаемым на экране.
- См. дополнительную информацию о программном обеспечении в файле справки.

## Работа в сети

### Что делать, если компьютер не подключается к точке доступа беспроводной локальной сети?

- Возможность подключения зависит от расстояния и наличия препятствий. Возможно, потребуется переместить компьютер дальше от препятствий или ближе к используемой точке доступа.
- Убедитесь, что переключатель **WLAN** установлен в положение “включено”, а индикатор WLAN на компьютере светится.
- Проверьте, что включено питание точки доступа.
- Для получения необходимой информации о параметрах выполните следующие действия:
  - 1** Нажмите кнопку **Пуск** и выберите **Панель управления**.
  - 2** В окне **Сеть и Интернет** выберите **Просмотр состояния сети и задач**.
  - 3** Выберите **Подключение к сети**, чтобы проверить правильность выбора точки доступа.
- Проверьте правильность ключа шифрования.

### Что делать, если отсутствует доступ к Интернет?

- Проверьте параметры точки доступа. Подробнее см. руководство, прилагаемое к точке доступа.
- Проверьте, что компьютер и точка доступа подключены друг к другу.
- Переместите компьютер дальше от препятствий или ближе к используемой точке доступа.
- Проверьте, что компьютер правильно настроен для доступа к сети Интернет.



## Чем объясняется низкая скорость передачи данных?

- Скорость передачи данных в беспроводной локальной сети зависит от расстояния и наличия препятствий между устройствами и точками доступа. К другим факторам относятся конфигурации устройств, условия распространения радиоволн и совместимость программного обеспечения. Для достижения максимальной скорости передачи данных переместите компьютер дальше от препятствий или ближе к используемой точке доступа.
- Если используется точка доступа беспроводной локальной сети, устройство может быть временно перегружено. Это зависит от числа других устройств, взаимодействующих с данной точкой доступа.
- Если на точку доступа влияют помехи от других точек доступа, измените канал точки доступа. Подробнее см. руководство, прилагаемое к точке доступа.

## Как избежать прерываний передачи данных?

- Когда компьютер подключен к точке доступа, прерывания передачи данных могут возникать при работе с большими файлами, или если компьютер расположен поблизости от микроволновых устройств и беспроводных телефонов.
- Переместите компьютер ближе к точке доступа.
- Проверьте, не нарушено ли соединение с точкой доступа.
- Измените канал точки доступа. Подробнее см. руководство, прилагаемое к точке доступа.

## Что такое каналы?

- Соединения в беспроводной локальной сети осуществляются в разделенных диапазонах частот, которые называются каналами. Точки доступа беспроводной локальной сети сторонних изготовителей могут быть настроены на каналы, не совпадающие с каналами устройств Sony.
- Если используется точка доступа беспроводной локальной сети, информацию о возможности подключения можно найти в руководстве, поставляемом с точкой доступа.

## Почему при изменении ключа шифрования прерывается сетевое соединение?

Соединение, установленное в одноранговой сети между двумя компьютерами с функциями беспроводной локальной сети, может быть разорвано при изменении ключа шифрования. Необходимо восстановить исходный ключ шифрования либо ввести совпадающий ключ в обоих компьютерах.

## Оптические диски

### Почему компьютер останавливается при чтении диска?

Возможно, в компьютер установлен загрязненный или поврежденный диск. Выполните следующие действия:

- 1 Нажмите клавиши **Ctrl+Alt+Delete**, затем нажмите стрелку рядом с кнопкой **Завершение работы** и **Перезагрузка** для перезагрузки компьютера.
- 2 Извлеките диск из дисководов оптических дисков.
- 3 Проверьте диск на наличие загрязнений и повреждений. Если требуется очистить диск, см. инструкции в разделе **Работа с дисками** ([стр. 114](#)).

### Что делать, если лоток дисковода оптических дисков не открывается?

- Проверьте, что компьютер включен.
- Нажмите лоток дисковода оптических дисков.
- Если это не сработает, нажмите кнопку **Пуск**, выберите **Компьютер**, нажмите правой кнопкой мыши на значке дисковода оптических дисков и выберите команду **Извлечь**.
- Попробуйте перезапустить компьютер.

## Что делать, если диск воспроизводится на компьютере со сбоями?

- Убедитесь в том, что диск установлен в дисковод оптических дисков этикеткой вверх.
- Проверьте, что необходимые программы установлены в соответствии с инструкциями изготовителя.
- Если диск загрязнен или поврежден, компьютер не отвечает на команды. Выполните следующие действия:
  - 1 Нажмите клавиши **Ctrl+Alt+Delete**, затем нажмите стрелку рядом с кнопкой **Завершение работы** и **Перезагрузка** для перезагрузки компьютера.
  - 2 Извлеките диск из дисковода оптических дисков.
  - 3 Проверьте диск на наличие загрязнений и повреждений. Если требуется очистить диск, см. инструкции в разделе **Работа с дисками (стр. 114)**.
- Если при воспроизведении диска отсутствует звук, выполните одно из следующих действий:
  - Звук громкоговорителей можно выключить с помощью кнопки отключения звука на пульте дистанционного управления. Нажмите кнопку еще раз.
  - Возможно, звук был отключен с помощью одной из кнопок регулировки громкости пульта дистанционного управления. Нажмите другую клавишу, чтобы установить достаточный уровень громкости.
  - Нажмите правую кнопку мыши на значке регулятора громкости на панели задач и выберите **Открыть микшер громкости** для проверки настроек.
  - Проверьте регулировку громкости “баланс звука”.
  - Если используются внешние громкоговорители, проверьте регулировку громкости громкоговорителей и надежность соединения между громкоговорителями и компьютером.
  - Убедитесь в том, что установлено требуемое программное обеспечение драйвера. Выполните следующие действия:
    - 1 Нажмите кнопку **Пуск** и выберите **Панель управления**.
    - 2 Выберите **Система и ее обслуживание**.

- 3 Выберите **Система**.
  - 4 На левой панели выберите **Диспетчер устройств**.  
Открывается окно **Диспетчер устройств** с перечнем аппаратных устройств компьютера.  
Если на устройстве в списке отображается символ “X” или восклицательный знак, необходимо разрешить работу устройства или переустановить драйверы.
  - 5 Дважды нажмите кнопку мыши на дисководе оптических дисков для открытия списка дисководов оптических дисков, имеющихся на компьютере.
  - 6 Дважды нажмите кнопку мыши на требуемом устройстве.  
Можно проверить драйвер, перейдя на вкладку **Драйвер** и нажав кнопку **Сведения о драйверах**.
  - 7 Для закрытия окна нажмите кнопку **ОК**.
- Убедитесь, что на диске нет наклейки. Наклейка может отклеиться внутри дисковода оптических дисков и повредить дисковод или вызвать его неисправность.
  - Если появляется предупреждение о коде региона, возможно, диск не совместим с дисководом оптических дисков. Проверьте упаковку на предмет того, что код региона совместим с дисководом оптических дисков.
  - При обнаружении конденсации влаги на компьютере не включайте компьютер в течение по меньшей мере одного часа. Конденсация влаги может вызвать неполадки в работе компьютера.

## Что делать, если не удастся воспроизвести диск Blu-ray?

Диски Blu-ray с определенным содержанием не могут быть воспроизведены на компьютере. Для воспроизведения такого содержания, загрузите и установите последние обновления для программы **WinDVD BD** используя **VAIO Update**.

Чтобы загрузить и установить обновления на компьютер, он должен быть подключен к Интернету. Информация о подключении компьютера к сети Интернет приведена в разделе **Использование сети Интернет (стр. 67)**.

## Что делать, если не удастся выполнить запись данных на компакт-диск?

- Убедитесь в том, что не запускается никакое программное приложение, и не допускайте автоматического запуска никаких приложений, даже экранной заставки.
- Прекратите работать на клавиатуре.
- При использовании диска CD-R/RW с наклеенной этикеткой замените его диском без этикетки. Использование диска с наклеенной этикеткой может привести к ошибке записи или другому повреждению.

## Что делать, если не удастся выполнить запись данных на диск DVD?

- Убедитесь, что используется правильный тип записываемого диска DVD.
- Проверьте, какие форматы дисков DVD с возможностью записи совместимы с данным дисководом оптических дисков. Учитывайте, что некоторые фирменные записываемые диски DVD не работают.

## Дисплей

### Что делать, если на экране телевизора не появляется изображение?

- Убедитесь, что шнуры питания компьютера и телевизора надежно подключены к сетевой розетке.
- Убедитесь в том, что компьютер и телевизор правильно соединены.
- Убедитесь в том, что и компьютер и телевизор включены.
- Если к компьютеру подключены два монитора, убедитесь, что параметры дисплея правильно установлены для обоих мониторов. См. **Выбор режимов отображения (стр. 79)**.

### Что делать, если экран телевизора темный?

- Отрегулируйте яркость экрана телевизора с помощью органов управления. Подробнее см. руководство, прилагаемое к телевизору.
- Используйте другой источник сигнала для проверки яркости экрана телевизора. Если экран остается темным, смотрите руководство по настройке телевизора.

### Что делать, если изображение на экране телевизора искажено?

Убедитесь в том, что компьютер и телевизор правильно соединены.

## Что делать, если экран телевизора, подключенного к разъему HDMI OUT остается темным?

- Отсоедините и снова подсоедините кабель HDMI.
- Телевизор может быть не совместим со стандартом HDCP. Убедитесь, что используется HDCP-совместимый телевизор.
- Если к компьютеру подключены два монитора, убедитесь, что параметры дисплея правильно установлены для обоих мониторов. См. **Выбор режимов отображения (стр. 79)**.

## Что делать, если изображение рабочего стола Windows на экране телевизора выглядит нечетким?

В некоторых случаях, в зависимости от телевизора, невозможно получить изображение рабочего стола Windows таким же четким, как на компьютерном мониторе. Можно попытаться решить эту проблему, если отключить функции качества изображения телевизора, например, подавление шумов, коррекцию или улучшение, но это также зависит от телевизора, имеются ли в нем эти функции. Подробнее см. руководство, прилагаемое к телевизору.



## Как запустить Windows Aero?



Этот пункт относится только к некоторым моделям компьютера.

Для запуска Windows Aero выполните следующие действия:

- 1 Нажмите кнопку **Пуск** и выберите **Панель управления**.
- 2 В разделе **Оформление и персонализация** выберите **Настройка цветовой схемы**.
- 3 Выберите **Открыть свойства классического внешнего вида для выбора других возможностей**.
- 4 На вкладке **Оформление** из возможных вариантов **Цветовая схема** выберите **Windows Aero**.
- 5 Нажмите кнопку **ОК**.

Сведения о функциях приложения Windows Aero, например, Windows Flip 3D, см. в разделе **Справка и поддержка**.

## Печать

### Что делать, если не удастся распечатать документ?

- Проверьте, что принтер включен и что кабель принтера надежно подсоединен к разъемам принтера и компьютера.
- Проверьте, что принтер совместим с операционной системой Windows, установленной на компьютере.
- Возможно, для работы с принтером необходимо установить драйвер принтера. Подробнее см. руководство, прилагаемое к принтеру.
- Если принтер не работает после выхода из режима сна, перезапустите компьютер.
- Если принтер поддерживает функцию двусторонней связи, для устранения неполадок принтера можно попробовать отключить эту функцию. Выполните следующие действия:
  - 1 Нажмите кнопку **Пуск** и выберите **Панель управления**.
  - 2 Выберите **Принтер** в разделе **Оборудование и звук**.
  - 3 Нажмите правую кнопку мыши на значке принтера и выберите **Свойства**.
  - 4 Перейдите на вкладку **Порты**.
  - 5 Снимите флажок **Разрешить двусторонний обмен данными**.
  - 6 Нажмите кнопку **ОК**.

В результате отключаются функции двусторонней связи с принтером (передача данных, контроль состояния и дистанционное управление).

## Микрофон

### Что делать, если микрофон не работает?

При использовании внешнего микрофона проверьте, что он включен и правильно подключен к гнезду микрофона на компьютере.

### Как предотвратить возникновение обратной связи микрофона?

Обратная связь микрофона обусловлена получением микрофоном звукового сигнала от другого выходного аудиоустройства, например, от громкоговорителей.

Рекомендации по предотвращению появления неполадки:

- Держите микрофон вдали от выходных аудиоустройств.
- Уменьшите уровень громкости громкоговорителей и микрофона.

## Громкоговорители

### Что делать, если внешние громкоговорители не работают?

- ❑ При использовании программы, содержащей собственный регулятор громкости звука, проверьте, что на регуляторе громкости установлен достаточный уровень. Подробнее см. файл справки к программе.
- ❑ Убедитесь, что громкоговорители правильно подключены и установлен достаточный уровень громкости.
- ❑ Убедитесь в том, что внешние громкоговорители предназначены для подключения к компьютеру.
- ❑ Если предусмотрена кнопка отключения звука, убедитесь в том, что эта кнопка не нажата.
- ❑ Звук громкоговорителей можно выключить с помощью кнопки отключения звука на пульте дистанционного управления. Нажмите кнопку еще раз.
- ❑ Возможно, звук был отключен с помощью одной из кнопок регулировки громкости пульта дистанционного управления. Нажмите другую клавишу, чтобы установить достаточный уровень громкости.
- ❑ Если для работы громкоговорителей требуется внешний источник питания, проверьте, что громкоговорители подключены к источнику питания. Подробнее см. руководство, прилагаемое к громкоговорителям.
- ❑ Проверьте настройку регулятора громкости в ОС Windows, нажав кнопку мыши на значке громкости на панели задач.
- ❑ Устройство вывода звука может быть настроено неправильно. Для настройки устройства вывода звука см. раздел **Как изменить устройства вывода звука? (стр. 145)**.

## Клавиатура

### Что делать при неправильной настройке клавиатуры?

Язык раскладки беспроводной клавиатуры указан на упаковочной коробке. Если при установке Windows выбрана клавиатура для другого региона, настройки клавиш будут неверными.

Для изменения настроек клавиатуры выполните следующие действия:

- 1 Нажмите кнопку **Пуск** и выберите **Панель управления**.
- 2 Выберите **Часы, язык и регион** и нажмите **Язык и региональные стандарты**.
- 3 Задайте требуемые значения параметров.

### Что делать, если не удастся ввести определенные символы с клавиатуры?

- Если не удастся ввести **U, I, O, P, J, K, L, M** и т.п., возможно, нажата клавиша **Num Lk**. Убедитесь в том, что индикатор Num lock не светится. Если индикатор Num lock горит, нажмите клавишу **Num Lk** для его выключения перед вводом этих букв.
- Не используйте вблизи беспроводной клавиатуры беспроводные устройства, излучающие радиосигналы с частотой 2,4 ГГц. Эти устройства могут создавать помехи, нарушающие правильную работу клавиатуры.
- Не помещайте металлическую мебель или предметы около компьютера или беспроводной клавиатуры, так как при этом могут создаваться помехи, нарушающие правильную работу клавиатуры.

### Что делать, если компьютер не распознает клавиатуру?

- Убедитесь, что переключатель питания беспроводной клавиатуры находится в положении **ON**.
- Убедитесь, что прилагаемые элементы питания типа AA правильно установлены.
- Нажмите кнопку **CONNECT** на компьютере и затем на беспроводной клавиатуре, чтобы восстановить соединение между двумя устройствами.

## Сенсорная панель

### Что делать, если сенсорная панель не работает?

- ❑ Убедитесь в том, что мышь к компьютеру не подключена.
- ❑ Если при запущенном приложении указатель не перемещается, нажмите сочетание клавиш **Alt+F4**, чтобы закрыть окно приложения.
- ❑ Если клавиши **Alt+F4** не работают, нажмите один раз клавишу Windows, а затем несколько раз клавишу **→**, выберите **Перезагрузка** с помощью клавиши **↑** или **↓** и нажмите клавишу **Enter**, чтобы перезагрузить компьютер.
- ❑ Если компьютер не перезапускается, нажмите клавиши **Ctrl+Alt+Delete**, выберите стрелку рядом с кнопкой **Завершение работы** с помощью клавиш **↓** и **→**, а затем выберите **Перезагрузка**, с помощью клавиш **↑** или **↓** и нажмите клавишу **Enter**, чтобы перезапустить компьютер.
- ❑ Если эта последовательность действий не работает, нажмите и удерживайте нажатой кнопку питания до тех пор, пока компьютер не выключится.

! Выключение компьютера с помощью кнопки питания может привести к потере несохраненных данных.

## Гибкие диски

### Почему при подключении дисковода на панели задач не появляется значок “Безопасное извлечение устройства”?

Компьютер не распознает дисковод гибких дисков. Сначала проверьте, что кабель USB правильно подключен к разъему USB. Если требуется установить соединение, подождите некоторое время, пока компьютер распознает устройство. Если значок все еще не появляется, выполните следующие действия:

- 1 Закройте все программы, которые обращаются к дисководу гибких дисков.
- 2 Дождитесь выключения светодиодного индикатора на дисководе гибких дисков.
- 3 Нажмите кнопку извлечения, извлеките дискету и отключите USB-дисковод гибких дисков от компьютера.
- 4 Вновь подключите дисковод гибких дисков, вставив кабель USB в разъем USB.
- 5 Перезагрузите компьютер – нажмите кнопку **Пуск**, стрелку рядом с кнопкой **Блокировка** и выберите **Перезагрузка**.

### Что делать, если не удастся записать данные на дискету?

- Проверьте, что дискета правильно установлена в дисковод гибких дисков.
- Если дискета установлена правильно, но выполнить запись данных на нее не удастся, возможно, дискета заполнена или защищена от записи. Используйте дискету, не защищенную от записи, или снимите защиту от записи.

## Аудио/видео

### Что делать, если не удастся использовать видеокамеру DV?

Если отображается сообщение об отсоединенном или выключенном устройстве i.LINK, кабель i.LINK ненадежно подсоединен к разъему на компьютере или камере. Отсоедините и вновь подсоедините кабель. Подробнее см **Подсоединение устройства i.LINK (стр. 86)**.



i.LINK является торговой маркой корпорации Sony Corporation, используемой только для обозначения того, что изделие содержит коммуникационное устройство стандарта IEEE 1394. Процедура установления соединения i.LINK зависит от используемых приложений, операционной системы и i.LINK-совместимых устройств. Не все изделия i.LINK могут взаимодействовать друг с другом. Подробнее об условиях эксплуатации и правильном подключении см. руководство, поставляемое с совместимым устройством i.LINK. Перед подсоединением к системе совместимого периферийного компьютерного устройства i.LINK, например, дисководу CD-RW или жесткого диска, проверьте его совместимость с операционной системой и требования к условиям эксплуатации.

### Как отключить звук при запуске Windows?

Для отключения звука при запуске Windows выполните следующие действия:

- 1 Нажмите кнопку **Пуск** и выберите **Панель управления**.
- 2 Выберите **Оборудование и звук**.
- 3 Выберите **Управление звуковыми устройствами** в разделе **Звук**.
- 4 На вкладке **Звуки** снимите флажок **Играть мелодию запуска Windows**.
- 5 Нажмите кнопку **ОК**.



## Как изменить устройства вывода звука?

Если отсутствует звук в устройстве, подключенном к разъему **HDMI OUT** или к разъему **OPTICAL OUT**, необходимо изменить выходное аудиоустройство.

- 1 Закройте все открытые программы.
- 2 Нажмите кнопку **Пуск** и выберите **Панель управления**.
- 3 Выберите **Оборудование и звук**.
- 4 Выберите **Управление звуковыми устройствами** в разделе **Звук**.
- 5 На вкладке **Воспроизведение** выберите требуемое выходное аудиоустройство и нажмите **По умолчанию**.

## Что делать, если не слышен звук от устройства вывода звука, подключенного через разъемы HDMI OUT или OPTICAL OUT?

- После подключения устройства к разъему **HDMI OUT** или **OPTICAL OUT** для воспроизведения звука через это устройство необходимо изменить выходное аудиоустройство. Более детальная информация находится в разделе **Как изменить устройства вывода звука?** ([стр. 145](#)).
- Если звук из выходного аудиоустройства все равно отсутствует, выполните следующие действия:
  - 1 Выполните шаги 1 – 4 в разделе **Как изменить устройства вывода звука?** ([стр. 145](#)).
  - 2 На вкладке **Воспроизведение** выберите значок выхода HDMI или S/PDIF и нажмите **Свойства**.
  - 3 Перейдите на вкладку **Параметры**.
  - 4 Выберите частоту дискретизации и битовую глубину (например, 48000 Гц, 16 бит), которое поддерживает устройство.
  - 5 Нажмите кнопку **ОК**.

## Как вывести звук Dolby Digital или DTS через S/PDIF или HDMI-совместимое устройство?

Для воспроизведения с диска звука Dolby Digital или DTS через S/PDIF или HDMI-совместимое устройство, подключенное к компьютеру, выполните следующие действия:

- 1 Нажмите кнопку **Пуск** и выберите **Панель управления**.
- 2 Выберите **Оборудование и звук**.
- 3 Выберите **Управление звуковыми устройствами** в разделе **Звук**.
- 4 На вкладке **Воспроизведение** выберите значок цифрового выхода или HDMI и нажмите **Свойства**.
- 5 Перейдите на вкладку **Поддерживаемые форматы**.
- 6 Установите флажки **DTS Audio** и **Dolby Digital**.
- 7 Нажмите кнопку **ОК**.

**!** Если звук с выхода Dolby Digital или DTS выводится на устройство, которое не поддерживает эти системы, устройство не будет воспроизводить никакого звука. В этом случае снимите флажки **DTS Audio** и **Dolby Digital**.

## Карта памяти Memory Stick

### Что делать, если карты памяти Memory Stick, отформатированные на компьютере VAIO, не работают в других устройствах?

Возможно, требуется отформатировать карту памяти Memory Stick.

При форматировании карты памяти Memory Stick все ранее записанные на нее данные, включая музыкальные данные, удаляются. Перед форматированием карты памяти Memory Stick выполните резервное копирование важных данных и убедитесь, что карта не содержит файлов, которые требуется сохранить.

- 1 Для сохранения данных и изображений скопируйте данные с карты памяти Memory Stick на жесткий диск.
- 2 Отформатируйте карту памяти Memory Stick, выполнив инструкции из раздела **Процедура форматирования карты памяти Memory Stick (стр. 60)**.

### Почему невозможно сохранить музыкальные файлы на карту памяти Memory Stick?

Музыкальные произведения с защитой авторских прав невозможно скопировать для использования на любые карты памяти Memory Stick, кроме карт с логотипом MagicGate.

**!** Для использования записанной музыки требуется разрешение держателей авторских прав.

Компания Sony не несет ответственности за музыкальные файлы, которые невозможно записать с компакт-диска или загрузить из других источников.

## Можно ли копировать изображения с цифровой видеокамеры с помощью карты памяти Memory Stick?

Да, а также можно просматривать видеоклипы, записанные на цифровых камерах, совместимых с картами памяти Memory Stick.

## Почему невозможно записать данные на карту памяти Memory Stick?

Некоторые модификации карт памяти Memory Stick оборудованы переключателем защиты от стирания для предотвращения случайного стирания или перезаписи данных. Убедитесь в том, что переключатель защиты от стирания отключен.

## Периферийные устройства

### Что делать, если невозможно подсоединить устройство USB?

- ❑ Если возможно, проверьте, что устройство USB включено и использует собственный источник питания. Например, при работе с цифровой камерой проверьте уровень заряда аккумулятора. При работе с принтером проверьте соединение кабеля питания с розеткой электросети.
- ❑ Попробуйте использовать другой разъем USB на компьютере. Драйвер можно установить на определенный порт, который используется при первом подключении устройства.
- ❑ Подробнее см. руководство, прилагаемое к устройству USB. Возможно, перед подключением устройства необходимо установить программное обеспечение.
- ❑ Для проверки исправности разъема попробуйте подключить к нему простое маломощное устройство, например мышь.
- ❑ Концентраторы USB могут мешать работе устройства в результате сбоя перераспределения мощности. Рекомендуется подключать устройство непосредственно к компьютеру без использования концентратора.

## Техническая поддержка

В этом разделе содержится информация о том, где можно получить ответы на вопросы по компьютеру VAIO.

- ❑ **Информация о технической поддержке Sony** ([стр. 151](#))
- ❑ **e-Support** ([стр. 152](#))

## Информация о технической поддержке Sony

Ответы на вопросы следует искать в источниках согласно указанной ниже последовательности.

Подробная информация об электронной и печатной документации, поставляемой в комплекте с компьютером, а также о дополнительных источниках информации приведена в разделе **Документация (стр. 7)**.

- ❑ Инструкции по работе с программным обеспечением можно найти в файлах справки, поставляемых вместе с программным обеспечением.
- ❑ Доступ к средствам поиска в приложении **Справка и поддержка** можно получить, нажав и удерживая клавишу Microsoft Windows и одновременно нажимая клавишу **F1**.
- ❑ **Web-узел службы VAIO-Link:** при возникновении неполадок в работе компьютера можно просмотреть рекомендации по их устранению на web-узле VAIO-Link. Перейдите по адресу <http://www.vaio-link.com>.
- ❑ **e-Support:** этот интерактивный раздел web-узла <http://www.vaio-link.com> позволяет обратиться в специальную группу поддержки в сети Интернет. Персональная учетная запись упрощает регистрацию технических запросов.
- ❑ **Получение справок VAIO-Link:** перед обращением в службу VAIO-Link по телефону попробуйте устранить неполадку самостоятельно, ознакомившись с электронной и печатной документацией.
- ❑ Посетите другие web-узлы компании Sony:
  - ❑ <http://www.club-vaio.com>, чтобы узнать больше о компьютерах VAIO и стать участником растущего сообщества VAIO;
  - ❑ <http://www.sonystyle-europe.com> для интерактивных покупок;
  - ❑ <http://www.sony.net> для справки о других изделиях корпорации Sony.



Для доступа к интерактивным функциям, которые рассматриваются ниже, требуется подключение к сети Интернет.

## e-Support

### Что такое e-Support?

Просмотрены все руководства пользователя и web-узел (<http://www.vaio-link.com>), а ответ на вопрос не найден? Тогда e-Support – это то, что нужно!

Сетевой портал e-Support – это интерактивный web-узел, на который можно передать любой технический вопрос о компьютере и получить ответ от специальной группы поддержки.

Для каждого запроса генерируется уникальный “номер запроса”, что обеспечивает беспрепятственное общение с группой поддержки e-Support.

### Кто может воспользоваться e-Support?

У всех зарегистрированных клиентов VAIO есть право на неограниченный доступ к сетевому portalу e-Support службы VAIO-Link.

### Как получить доступ к portalу e-Support?

Через несколько часов после регистрации компьютера автоматически передается сообщение электронной почты со ссылкой на сетевой портал e-Support, идентификационным номером клиента и некоторыми общими пояснениями.

Для активизации учетной записи достаточно выбрать ссылку, указанную в этом сообщении.

Теперь можно создать первый запрос.

Получить доступ к сетевому portalу e-Support можно с любого компьютера, подключенного к сети Интернет.

На сетевом portalе e-Support имеется полный файл справки, содержащий сведения об использовании службы e-Support.



## Можно ли задавать вопросы на родном языке?

Взаимодействие с группой поддержки e-Support осуществляется через портал, который соединяется напрямую с нашей центральной базой данных, поэтому e-Support принимает и обрабатывает запросы только на английском, немецком и французском языках.

## Можно ли отправлять вопросы в любое время?

Да, вопросы можно отправлять круглосуточно в любой день недели, однако необходимо иметь в виду, что группа поддержки e-Support обрабатывает запросы только с понедельника по пятницу с 8 до 18 ч.

## Каковы затраты при обращении в e-Support?

Эта служба совершенно бесплатна для всех зарегистрированных клиентов VAIO!

## Как узнать, обработан ли запрос группой поддержки e-Support?

Сразу же после обработки запроса группой поддержки e-Support вы получите сообщение электронной почты с соответствующим уведомлением.

## Торговые марки

Sony, Battery Checker, Click to Disc, Click to Disc Editor, SonicStage Mastering Studio, VAIO Control Center, VAIO Edit Components, VAIO Media plus, VAIO Movie Story, VAIO MusicBox, VAIO Power Management, VAIO Power Management Viewer, VAIO Update, “BRAVIA” являются торговыми марками или зарегистрированными торговыми марками Sony Corporation.



и “Memory Stick”, “Memory Stick Duo”, “MagicGate”, “OpenMG”, “MagicGate Memory Stick”, “Memory Stick PRO”, “Memory Stick PRO-HG”, “Memory Stick Micro”, “M2”, логотип Memory Stick, VAIO, и логотип VAIO являются торговыми марками корпорации Sony Corporation.

Blu-ray Disc™ и логотип Blu-ray Disc являются торговыми марками ассоциации Blu-ray Disc Association.

Intel, Pentium и Intel SpeedStep являются торговыми марками или зарегистрированными торговыми марками Intel Corporation.

Microsoft Windows Vista, Windows Media Center Edition, MS Works, Microsoft Office 2007 Home & Student, Microsoft Office Ready 2007 и логотип Windows являются торговыми марками или зарегистрированными торговыми марками Microsoft Corporation в США и других странах.

i.LINK является торговой маркой корпорации Sony, используемой только для обозначения того, что изделие содержит коммуникационное устройство стандарта IEEE 1394.

Roxio Easy Media Creator является торговой маркой компании Sonic Solutions.

WinDVD for VAIO и WinDVD BD for VAIO являются торговыми марками корпорации InterVideo, Inc.

ArcSoft и логотип ArcSoft являются зарегистрированными торговыми марками ArcSoft, Inc. ArcSoft WebCam Companion является торговой маркой ArcSoft, Inc.

Логотип SD является зарегистрированной торговой маркой. 

Логотип SDHC является зарегистрированной торговой маркой. 

MultiMediaCard™ является торговой маркой MultiMediaCard Association.

HDMI, логотип HDMI и High-Definition Multimedia Interface являются торговыми марками или зарегистрированными торговыми марками корпорации HDMI Licensing LLC.

Все прочие названия систем, изделий и услуг являются торговыми марками, принадлежащими соответствующим владельцам. В настоящем руководстве символы ™ или ® не указаны.

Характеристики могут быть изменены без предварительного уведомления. Все прочие торговые марки являются торговыми марками, принадлежащими соответствующим владельцам.

Информация о программном обеспечении, установленном в компьютере конкретной модели, приведена в интерактивных спецификациях.



Название:

Хун Фу Тай Пресижн Электронз (Яньтай) Ко., Лтд.  
(Hong Fu Tai Precision Electrons (YanTai) Co., Ltd.)

Адрес:

промышленный округ Фокскон,  
№ 8, 2-я Джиа Хинг Роуд, район экономико-технологических  
разработок Янтай, Ян Тай Сити, провинция Шан Донг, КНР  
(Foxconn Industrial District,  
No.8, Jia-Xing Road, Yantai Economic and Technological  
Development Area, Yan Tai City, Shan Dong Province, P.R. China)

Название:

Хун Фу Тай Пресижн Электронз (Яньтай) Ко., Лтд.  
(Hong Fu Jin Precision Electrons (YanTai) Co., Ltd.)

Адрес:

Сектор Б, экспортно-производственная зона,  
№. 50, Пекин Зонг Роуд, район экономико-технологических  
разработок Янтай, Ян Тай Сити, провинция Шан Донг, КНР  
(No. 50, Beijing Zhong Road, Yantai Economic and Technological  
Development Area, Yan Tai City, Shan Dong Province, P.R. China)