

# **Серия Wind Top AE2712**

## ***All-in-One (AIO) PC***

---

Модель MS-AF11/ AF12/ AF15

# Содержание

|   |      |
|---|------|
| Авторские Права .....   | iii  |
| Товарные Знаки .....  | iii  |
| Журнал Изменений .....  | iii  |
| Модернизация и Гарантия .....                                 | iv   |
| Приобретение Сменных Деталей .....                            | iv   |
| Техническая Поддержка .....                                   | iv   |
| Особенности продукции .....                                   | iv   |
| Экологическая политика .....                                  | v    |
| Информация о Химических веществах .....                       | v    |
| Информация о Батареи .....                                    | v    |
| Инструкции по Технике Безопасности .....                      | vi   |
| Сертификат CE .....   | viii |
| Соответствие Требованиям FCC-B к Радиочастотным Помехам ..... | viii |
| Положение WEEE .....  | ix   |

## 1. Общие Сведения ..... 1-1

|  |      |
|--|------|
| Комплект Поставки .....                  | 1-2  |
| Сводная Информация .....                 | 1-3  |
| Технические Характеристики Системы ..... | 1-9  |
| Замена и Обновление Компонентов .....    | 1-11 |

## 2. Начало Работы ..... 2-1

|   |     |
|---|-----|
| Советы по Обеспечению Безопасности и Удобства ..... | 2-2 |
| Настройка Жёсткого Диска .....                      | 2-3 |

## 3. Системные Операции (Windows 7) ..... 3-1

|   |      |
|---|------|
| Первичная Настройка Системы .....               | 3-2  |
| Подключение к Локальной Сети в ОС Windows ..... | 3-3  |
| THX TruStudio PRO (дополнительно) .....         | 3-8  |
| Экранное Меню (OSD) .....                       | 3-11 |
| Управление Питанием .....                       | 3-14 |
| Инструмент Восстановления Системы .....         | 3-16 |

## 4. Системные Операции (Windows 8) ..... 4-1

|   |      |
|---|------|
| Первичная Настройка Системы .....               | 4-2  |
| Подключение к Локальной Сети в ОС Windows ..... | 4-3  |
| THX TruStudio PRO (дополнительно) .....         | 4-9  |
| Экранное Меню (OSD) .....                       | 4-12 |
| Управление Питанием .....                       | 4-15 |
| Создание Диска Восстановления Системы .....     | 4-17 |
| Восстановление Системы .....                    | 4-22 |

## A. Поиск и устранение неисправностей ..... A-1

## Авторские Права

Материалы данного документа являются интеллектуальной собственностью компании MICRO-STAR INTERNATIONAL. Мы тщательно готовили этот документ, однако не можем гарантировать абсолютную точность его содержания. Продукция нашей компании постоянно совершенствуется. Мы оставляем за собой право вносить изменения без предварительного уведомления.

## Товарные Знаки

Все товарные знаки являются собственностью соответствующих владельцев.

- MSI является зарегистрированным товарным знаком компании Micro-Star Int'l Co., Ltd.
- Intel является зарегистрированным товарным знаком корпорации Intel.
- Windows является зарегистрированным товарным знаком корпорации Microsoft.
- Realtek является зарегистрированным товарным знаком корпорации Realtek Semiconductor.
- THX и THX TruStudio PRO являются зарегистрированными товарными знаками компании THX Ltd., которые могут быть зарегистрированы в некоторых странах. Все права защищены.

## Журнал Изменений

Версия  
V1.0

Дата  
2012/ 09

## Модернизация и Гарантия

Обратите внимание, что некоторые компоненты, предустановленные в изделии, могут быть обновлены или заменены по заказу пользователя. Для получения дополнительной информации об ограничении обновления см. технические спецификации в руководстве пользователя. Для получения дополнительной информации о приобретенном устройстве обратитесь к местному дилеру. Модернизация и замена компонентов устройства должны выполняться только уполномоченным дилером или сервисным центром. Самостоятельное выполнение этих операций может привести к потере гарантии. Если потребуются модернизировать или заменить какой-либо компонент устройства, настоятельно рекомендуется обратиться к уполномоченному дилеру или в сервисный центр.

## Приобретение Сменных Деталей

Обратите внимание на то, что выпуск сменных (или совместимых с ними) деталей для приобретенного пользователями продукта на территории некоторых стран и регионов прекращается производителем максимум через 5 лет после прекращения выпуска продукта в зависимости от текущих официальных правил.

Для получения дополнительной информации о приобретении сменных деталей посетите веб-сайт производителя по адресу: <http://support.msi.com/>

## Техническая Поддержка

При возникновении проблемы с системой, решение которой не описано в руководстве пользователя, обратитесь в магазин, где была осуществлена покупка или к местному поставщику. Можно также воспользоваться следующими справочными ресурсами.

- ❑ Ответы на часто задаваемые вопросы, технические руководства, обновления BIOS и драйверов, а также другую информацию можно найти на веб-сайте по адресу: <http://www.msi.com/service/download/>
- ❑ Обратитесь к техническому персоналу компании на веб-сайте по адресу: <http://support.msi.com/>

## Особенности продукции

- ❑ Понижение энергопотребления во время работы в спящем режиме
- ❑ Минимальное количество веществ, вредных для окружающей среды и здоровья
- ❑ Легко утилизируемый и перерабатываемый
- ❑ Сокращение использования природных ресурсов за счет применения переработанных материалов
- ❑ Продление срока службы продукта, посредством несложной модернизации
- ❑ Уменьшение издержек на производство, путём применения политики “take-back” (возврат продукции производителю)



## Экологическая Политика

- ☐ Этот продукт был спроектирован с учетом дальнейшей его переработки, многократного использования некоторого его частей и не должен быть выброшен.
- ☐ Для утилизации и уничтожения отходов, пользователю следует связаться с местным пунктом сбора материалов для утилизации.
- ☐ Для получения дополнительной информации о переработке обратитесь к вебсайту MSI и местному дистрибьютору.
- ☐ За информацией о подходящем распоряжении, принятии обратно, переработке и разборке продукта MSI по адресу [gpgreenteam@msi.com](mailto:gpgreenteam@msi.com).



## Информация о Химических веществах

В соответствии с правилами химических веществ, таких как правила EU REACH (Правило ЕС No. 1907/2006 Европейского парламента и Совета), MSI предоставляет информацию о химических веществах в продуктах на сайте: [http://www.msi.com/html/popup/csr/evmtprrt\\_pcm.html](http://www.msi.com/html/popup/csr/evmtprrt_pcm.html)

## Информация о Батареи



Европейский Союз:

Батареи, блоки батареи и аккумуляторы не должны быть уничтожены как несортированные бытовые отходы. Пожалуйста, используйте общественные системы сбора вернуть, переработать или рассматривать их в соответствие с местными правилами.



廢電池請回收

Тайвань:

Для лучшей защиты окружающей среды, отработанные батареи следует собирать отдельно для переработки или специальной утилизации.

Калифорния, США:

Батареи таблеточного типа могут содержать перхлоратные материалы и требуют специальной обработки при утилизации и переработке в Калифорнии. Для получения дополнительной информации посетите сайт: <http://www.dtsc.ca.gov/hazardouswaste/perchlorate/>

Неправильная замена батареи может привести к взрыву. Заменяйте батареи только батареями того же или аналогичного типа, рекомендуемыми производителем.

# Инструкции по Технике Безопасности



Внимательно прочитайте все инструкции по технике безопасности. Следует принимать во внимание все меры предосторожности и предупреждения относительно оборудования и инструкции в руководстве пользователя.



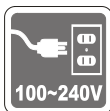
Сохраните руководство пользователя, входящее в комплект документации, для использования в будущем.



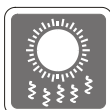
Не подвергайте устройство воздействию влажности и высокой температуры.



Перед тем, как настроить устройство, поместите его на ровную, устойчивую поверхность.



- ☐ Перед тем, как подключить устройство к электрической розетке, убедитесь в том, что напряжение питания сети находится в допустимых пределах и имеет значение 100~240В. Не отсоединяйте вывод защитного заземления на электрической вилке. Подключайте устройство к электрической розетке с заземляющим проводом.
- ☐ Всегда отсоединяйте кабель питания переменного тока перед тем, как установить в устройство любую дополнительную карту или модуль.
- ☐ Всегда отсоединяйте кабель питания переменного тока или выключайте электрическую розетку, если устройство не будет использоваться продолжительное время. Это позволит сэкономить электроэнергию.



Вентиляционные отверстия в корпусе устройства обеспечивают конвекцию воздуха и предотвращают перегрев устройства. Не перекрывайте эти отверстия.



Не храните устройство в местах с температурой выше 60°C (140°F) или ниже 0°C (32°F). Это может повредить устройство.

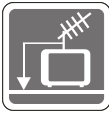
**Внимание:** Максимальная температура операции: 35°C.



Попадание любой жидкости в отверстия устройства может привести к его повреждению и поражению электрическим током.



Расположите кабель питания таким образом, чтобы по нему не ходили люди. Не ставьте на кабель питания какие-либо предметы.



При подключении коаксиального кабеля к ТВ-приемнику металлический экран должен быть надежно подсоединен к системе защитного заземления здания.

Кабельная распределительная система нужна заземлена в соответствии с ANSI/NFPA 70 - Национальной Электрической Кодой (NEC), особенно с Разделом 820.93. Заземлять внешний проводимый протектор коаксиального кабеля.



Не располагайте рядом с устройством предметы, имеющие сильное магнитное или электрическое поле.



При возникновении любой из перечисленных ниже ситуаций обратитесь в сервисный центр для проверки устройства:

- ☐ Кабель питания или его вилка повреждены.
- ☐ В устройство попала жидкость.
- ☐ Устройство подверглось воздействию влаги.
- ☐ Оборудование работает ненадлежащим образом или не удается настроить его работу в соответствии с инструкциями в руководстве пользователя.
- ☐ Устройство получило повреждения после падения.
- ☐ Устройство имеет явные признаки повреждения.

1. Приводы оптических дисков соответствуют КЛАССУ CLASS 1 LASER PRODUCT. Запрещается использовать настройки, регулировки, порядок выполнения процедур, отличающиеся от приведенных в данном руководстве.
2. Не прикасайтесь к линзе, расположенной внутри привода.

## Сертификат CE

Настоящим, Micro Star International CO., LTD заявляет, что это устройство разработано в соответствии с основными требованиями безопасности и другими соответствующими положениями, изложенными в Европейской директиве.



## Соответствие Требованиям FCC-B к Радиочастотным Помехам

Данный прибор проверен и признан соответствующим ограничениям на цифровые устройства Класа В согласно Части 15 правил FCC (Федеральной комиссии по связи США). Целью этих ограничений является обеспечение приемлемой защиты от помех при установке оборудования в жилых помещениях. Данный прибор генерирует, использует и излучает энергию на радиочастотах, и при нарушении инструкции по установке и эксплуатации может создавать помехи для радиосвязи. Однако даже при соблюдении инс-даже при соблюдении инструкций по установке нет гарантии того, что в каком-либо конкретном случае не возникнут помехи. Если данный прибор вызывает помехи при приеме радио и телевизионных сигналов, что можно проверить, выключив и включив прибор, пользователю рекомендуется попытаться устранить помехи с помощью приведенных ниже мер:



- Изменить ориентацию или местоположение приемной антенны.
- Увеличить расстояние между приемником и данным устройством.
- Подключить данное устройство к розетке в цепи, отличной от той, к которой подключен приемник.
- Обратиться за помощью к продавцу или опытному специалисту по теле- и радиотехнике.

### Примечание 1

Изменения или модификации, явно не утвержденные стороной, несущей ответственность за выполнение нормативных требований, могут повлечь за собой аннулирование юридических прав пользователя в отношении использования оборудования.

### Примечание 2

Экранированный соединительный кабель и кабель питания переменного тока, если таковые имеются, должны использоваться в соответствии с правилами ограничения излучений.

### VOIR LA NOTICE D'INSTALLATION AVANT DE RACCORDER AU RESEAU.

Данное устройство соответствует части 15 правил FCC. Эксплуатация устройства отвечает следующим двум условиям:

1. данное устройство не должно вызывать недопустимых помех;
2. данное устройство должно работать в условиях помех, включая помехи, которые могут препятствовать нормальной эксплуатации.

# WEEE Statement



(English) Under the European Union ("EU") Directive on Waste Electrical and Electronic Equipment, Directive 2002/96/EC, which takes effect on August 13, 2005, products of "electrical and electronic equipment" cannot be discarded as municipal waste anymore and manufacturers of covered electronic equipment will be obligated to take back such products at the end of their useful life.

(French) (**Français**) Au sujet de la directive européenne (EU) relative aux déchets des équipement électriques et électroniques, directive 2002/96/EC, prenant effet le 13 août 2005, que les produits électriques et électroniques ne peuvent être déposés dans les décharges ou tout simplement mis à la poubelle. Les fabricants de ces équipements seront obligés de récupérer certains produits en fin de vie.

(German) (**Deutsch**) Gemäß der Europäischen Union ("EU") Richtlinie über Elektro-und Elektronik-Altgeräte (Richtlinie 2002/96/EG) mit Wirkung vom 13. August 2005, dürfen Elektro- und Elektronikgeräten nicht mehr als Hausmüll entsorgt werden. Der Hersteller verpflichtet sich zur Rücknahme solcher Produkte am Ende ihrer Nutzungsdauer.

(Spanish) (**Español**) Bajo la directiva 2002/96/EC de la Unión Europea en materia de desechos y/o equipos electrónicos, con fecha de rigor desde el 13 de agosto de 2005, los productos clasificados como "eléctricos y equipos electrónicos" no pueden ser depositados en los contenedores habituales de su municipio, los fabricantes de equipos electrónicos, están obligados a hacerse cargo de dichos productos al termino de su período de vida.

(Italian) (**Italiano**) In base alla Direttiva dell'Unione Europea (EU) sullo Smaltimento dei Materiali Elettrici ed Elettronici, Direttiva 2002/96/EC in vigore dal 13 Agosto 2005, prodotti appartenenti alla categoria dei Materiali Elettrici ed Elettronici non possono più essere eliminati come rifiuti municipali: i produttori di detti materiali saranno obbligati a ritirare ogni prodotto alla fine del suo ciclo di vita.

(Russian) (**Русский**) В соответствии с директивой Европейского Союза (ЕС) по предотвращению загрязнения окружающей среды использованным электрическим и электронным оборудованием (директива WEEE 2002/96/EC), вступающей в силу 13 августа 2005 года, изделия, относящиеся к электрическому и электронному оборудованию, не могут рассматриваться как бытовой мусор, поэтому производители вышеперечисленного электронного оборудования обязаны принимать его для переработки по окончании срока службы.

(Turkish) (**Türkçe**) Avrupa Birliği (AB) Kararnamesi Elektrik ve Elektronik Malzeme Atığı, 2002/96/EC Kararnamesi altında 13 Ağustos 2005 tarihinden itibaren geçerli olmak üzere, elektrikli ve elektronik malzemeler diğer atıklar gibi çöpe atılamayacak ve bu elektronik cihazların üreticileri, cihazların kullanım süreleri bittikten sonra ürünleri geri toplamakla yükümlü olacaktır.

(Greek) (**Ελληνικά**) Σύμφωνα με την Οδηγία 2002/96/EK της Ευρωπαϊκής Ένωσης («ΕΕ») περί Απόρριψης Ηλεκτρικού και Ηλεκτρονικού Εξοπλισμού (WEEE), η οποία λαμβάνει ισχύ στις 13 Αυγούστου 2005, τα προϊόντα «ηλεκτρικού και ηλεκτρονικού εξοπλισμού» δεν είναι δυνατόν να απορριφθούν πλέον ως κοινά απορρίμματα και οι κατασκευαστές κεκαλυμμένου ηλεκτρονικού εξοπλισμού είναι υποχρεωμένοι να πάρουν πίσω αυτά τα προϊόντα στο τέλος της ωφέλιμης ζωής τους.

(Polish) (**Polski**) Zgodnie z Dyrektywą Unii Europejskiej ("UE") dotyczącą odpadów produktów elektrycznych i elektronicznych (Dyrektywa 2002/96/EC), która wchodzi w życie 13 sierpnia 2005, tzw. "produkty oraz wyposażenie elektryczne i elektroniczne" nie mogą być traktowane jako śmieci komunalne, tak więc producenci tych produktów będą zobowiązani do odbierania ich w momencie gdy produkt jest wycofywany z użycia.

(Hungarian) (**Magyar**) Az Európai Unió („EU”) 2005. augusztus 13-án hatályba lépő, az elektromos és elektronikus berendezések hulladékairól szóló 2002/96/EK irányelve szerint az elektromos és elektronikus berendezések többé nem kezelhetők lakossági hulladékként, és az ilyen elektronikus berendezések gyártói köteleessé válnak az ilyen termékek visszavételére azok hasznos élettartama végén.

(Czech) (**Čeština**) Podle směrnice Evropské unie ("EU") o likvidaci elektrických a elektronických výrobků 2002/96/EC platné od 13. srpna 2005 je zakázáno likvidovat "elektrické a elektronické výrobky" v běžném komunálním odpadu a výrobci elektronických výrobků, na které se tato směrnice vztahuje, budou povinni odebírat takové výrobky zpět po skončení jejich životnosti.

(Traditional Chinese) (**繁體中文**) 歐盟已制訂有關廢電機電子設備法令，亦即自2005年8月13日生效的2002/96/EC，明文規定「電機電子設備產品」不可再以都市廢棄物處理，且所有相關電子設備製造商，均須在產品使用壽命結束後進行回收。

(Simplified Chinese) (**简体中文**) 欧盟已制订有关废电机电子设备法令，亦即自2005年8月13日生效的2002/96/EC，明文规定「电机电子设备产品」不可再以都市废弃物处理，且所有相关电子设备制造商，均须在产品使用寿命结束后进行回收。

(Japanese) (**日本語**) 2005年8月13日以降にEU加盟国を流通する電気・電子製品にはWEEE指令によりゴミ箱に×印のリサイクルマークの表示が義務づけられており、廃棄物として捨てることの禁止とリサイクルが義務づけられています。

(Korean) (**한국어**) 2005년 8월 13일자로 시행된 폐전기전자제품에 대한 유럽연합("EU") 지침, 지침 2002/96/EC에 의거하여, "전기전자제품"은 일반 쓰레기로 폐기할 수 없으며 제품의 수명이 다하면 해당 전자제품의 제조업체가 이러한 제품을 회수할 책임이 있습니다.

(Vietnam) (**Tiếng Việt**) Theo Hướng dẫn của Liên minh Châu Âu ("EU") về Thiết bị điện & điện tử đã qua sử dụng, Hướng dẫn 2002/96/EC, vốn đã có hiệu lực vào ngày 13/8/2005, các sản phẩm thuộc "thiết bị điện và điện tử" sẽ không còn được vứt bỏ như là rác thải đô thị nữa và các nhà sản xuất thiết bị điện tử tuân thủ hướng dẫn sẽ phải thu hồi các sản phẩm này vào cuối vòng đời.

(Thai) (**ไทย**) ภายใต้ข้อกำหนดของสหภาพยุโรป ("EU") เกี่ยวกับของเสียจากอุปกรณ์ไฟฟ้าและอิเล็กทรอนิกส์ เลขที่ 2002/96/EC ซึ่งมีผลบังคับใช้ตั้งแต่วันที่ 13 สิงหาคม 2005 ผู้ใช้ไม่สามารถทิ้งผลิตภัณฑ์ที่เป็น "อุปกรณ์ไฟฟ้าและอิเล็กทรอนิกส์" ปะปนกับของเสียทั่วไปของชุมชนได้อีกต่อไป และผู้ผลิตอุปกรณ์อิเล็กทรอนิกส์ดังกล่าวจะถูกบังคับให้นำผลิตภัณฑ์ดังกล่าวกลับคืนเมื่อสิ้นสุดอายุการใช้งานของผลิตภัณฑ์

(Indonesia) (**Bahasa Indonesia**) Sesuai dengan Peraturan Uni Eropa ("UE") perihal WEEE (Limbah Peralatan Listrik dan Elektronik), Directive 2002/96/EC, yang berlaku sejak 13, 2005, produk "peralatan listrik dan elektronik" tidak lagi dapat dibuang sebagai sampah umum dan pabrik peralatan elektronik diwajibkan untuk mengambil kembali produk tersebut pada saat masa pakainya habis.

(Serbian) (**Srpski**) Po Direktivi Evropske unije ("EU") o odbačenju elektonskih i električnih opremi, Direktiva 2002/96/EC, koja stupa na snagu od 13. Avgusta 2005, proizvodi koji spadaju pod "elektronsku i električnu opremu" ne mogu više biti odbačeni kao običan otpad i proizvođači ove opreme biće prinuđeni da uzmu natrag ove proizvode na kraju njihovog uobičajenog veka trajanja.

(Netherlands) (**Nederlands**) De richtlijn van de Europese Unie (EU) met betrekking tot Vervuiling van Electriche en Electronische producten (2002/96/EC), die op 13 Augustus 2005 in zal gaan kunnen niet meer beschouwd worden als vervuiling. Fabrikanten van dit soort producten worden verplicht om producten retour te nemen aan het eind van hun levenscyclus.

(Romanian) (**Română**) În baza Directivei Uniunii Europene ("UE") privind Evacuarea Echipamentului Electric și Electronic, Directiva 2002/96/EC, care intră în vigoare pe 13 august, 2005, produsele din categoria "echipament electric și electronic" nu mai pot fi evacuate ca deșeuri municipale, iar fabricanții echipamentului electronic vizat vor fi obligați să primească înapoi produsele respective la sfârșitul duratei lor de utilizare.

(Portuguese) (**Português**) De acordo com a Directiva 2002/96/EC de Resíduos de Equipamentos Eléctricos e Electrónicos da União Europeia (UE), efectiva desde o 13 de Agosto do ano 2005, os produtos de "equipamento eléctrico e electrónico" não podem ser descartados como resíduo municipal e os fabricantes do equipamento electrónico sujeitos a esta legislação estarão obrigados a recolher estes produtos ao finalizar sua vida útil.

(Swedish) (**Svenska**) Under Europeiska unionens ("EU") Weee-direktiv (Waste Electrical and Electronic Equipment), Direktiv 2002/96/EC, vilket trädde i kraft 13 augusti, 2005, kan inte produkter från "elektriska och elektroniska utrustningar" kastas i den vanliga hushållssoporna längre och tillverkare av inbyggd elektronisk utrustning kommer att tvingas att ta tillbaka sådan produkter när de är förbrukade.

(Finnish) (**Suomi**) Euroopan unionin (EU) 13.8.2005 voimaan tulleen sähkö- ja elektroniikkalaiteromua koskevan direktiivin 2002/96/EY mukaisesti "sähkö- ja elektroniikkalaitteita" ei saa enää hävittää talousjätteiden mukana. Direktiivin alaisen sähkö- tai elektroniikkalaitteen valmistajan on otettava laitteet takaisin niiden käyttöiän päättyessä.

(Slovak) (**Slovenčina**) Na základe smernice Európskej únie („EU“) o elektrických a elektronických zariadeniach číslo 2002/96/ES, ktorá vstúpila do platnosti 13. augusta 2005, výrobky, ktorými sú „elektrické a elektronické zariadenia“ nesmú byť zneškodňované spolu s komunálnym odpadom a výrobcovia patričných elektronických zariadení sú povinní takéto výrobky na konci životnosti prevziať naspäť.

(Slovenian) (**Slovenščina**) Skladno z določili direktive Evropske unije ("EU") o odpadni električni in elektronski opremi, Direktiva 2002/96/ES, ki je veljavna od 13. avgusta, izdelkov "električne in elektronske opreme" ni dovoljeno odstranjevati kot običajne komunalne odpadke, proizvajalci zadevne elektronske opreme pa so zavezani, da tovrstne izdelke na koncu njihove življenjske dobe sprejmejo nazaj.

(Danish) (**Dansk**) I henhold til direktiv fra den europæiske union (EU) vedrørende elektrisk og elektronisk affald, Direktiv 2002/96/EC, som træder i kraft den 13. august 2005, må produkter som "elektrisk og elektronisk udstyr" ikke mere bortskaffes som kommunalt affald. Producenter af det pågældende, elektroniske udstyr vil være forpligtet til at tage disse produkter tilbage ved afslutningen på produkternes levetid.

(Norwegian) (**Norsk**) Under den europeiske unionens ("EU") direktiv om deponering av elektronisk og elektrisk utstyr, direktiv 2002/96/EC, som trer i effekt 13. august 2005, kan ikke produkter av "elektronisk og elektrisk utstyr" lenger deponeres som husholdningsavfall og fabrikantene av disse produktene er forpliktet å ta tilbake slike produkter ved slutten av produktets levetid.

(Bulgarian) (**български**) Според директивата на Европейския съюз относно отпадъците от електрическо и електронно оборудване, директива 2002/96/EC, важаща от 13 август, 2005 г., електрическо и електронно оборудване не може да се изхвърля заедно с битовите отпадъци и производителите на такова оборудване са задължени да приемат обратно съответните продукти в края на експлоатационния им период.

(Croatian) (**Hrvatski**) U okviru Direktive Europske Unije ("EU") o Otpadnim električnim i elektroničkim uređajima, Direktiva 2002/96/EC, koja je na snazi od 13. kolovoza 2005., "električni i elektronički uređaji" se ne smiju više bacati zajedno s kućnim otpadom i proizvođači su obvezni zbrinuti takve proizvode na kraju njihovog životnog vijeka.

(Estonia) (**Eesti**) Vastavalt Euroopa Liidu ("EL") direktiivile 2002/96/EÜ (elektri- ja elektroonikaseadmete jäätmete kohta), mis jõustus 13. augustil 2005, on keelatud kodumajapidamiste "elektri- ja elektroonikaseadmete" jäätmete hävitamine koos majapidamisjäätmetega, ja elektri- ja elektroonikaseadmete tootjad on kohustatud sellised tooted pärast nende kasutuselt kõrvaldamist tagasi võtma.

(Persian) (**فارسی**)

اتحادیه اروپا) که از تاریخ 13 آگوست سال 2005 میلادی قابل اجراست، کلیه شرکت های 2002/96/EC بر طبق قانون دفع زباله های الکتریکی و الکترونیکی (بند تولید کننده موظف به جمع آوری زباله محصولات خود پس از پایان دوره مصرف می باشند.

(Arabic) (**العربية**)

في إطار اتفاقية الاتحاد الأوروبي ("الاتحاد الأوروبي") التوجيه بشأن نفايات المعدات والأجهزة الكهربائية والإلكترونية، توجيه 2002/96/EC للمجموعة الأوروبية، الذي أصبح ساري المفعول في 13 أغسطس/آب، 2005، أن منتجات "أجهزة كهربائية والإلكترونية" لا يمكن التخلص منها بوصفها نفايات، ومنتجات المعدات الإلكترونية سيكون لزاما عليهم استرداد مثل هذه المنتجات في نهاية مدة صلاحيتها.



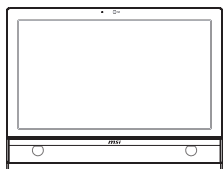
## Глава 1

---

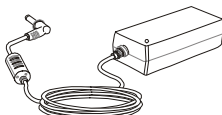
# Общие Сведения

Эта система представляет собой целостную конструкцию в стильном зеркальном корпусе, который демонстрирует умеренность современной индивидуальности и домашний уют. С сенсорным дисплеем, безупречными аудио/видео и интуитивным интерфейсом пользователя, она сочетает технологию с жизнью, делает компьютеры проще и легче в использовании — подходит для всей семьи.

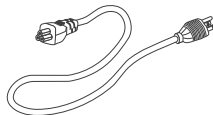
## Комплект Поставки



Устройство серии Wind  
Top



Сетевой блок питания



Кабель питания  
переменного тока



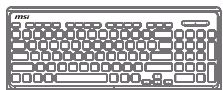
Стеклоочиститель ЖК-  
дисплея



Диск с драйверами и  
утилитами



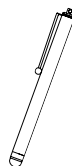
Руководство  
пользователя и краткое  
руководство



Клавиатура (по заказу)



Мышь (по заказу)

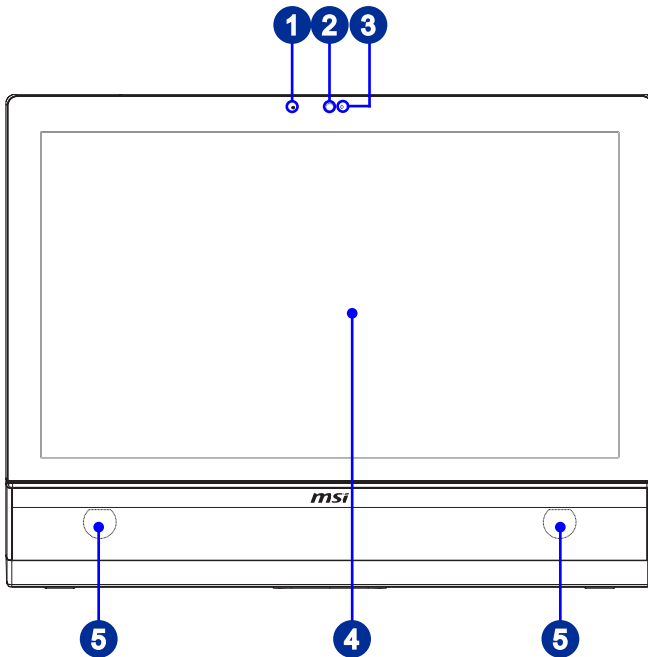


Игла (звукозаписи) (по  
заказу)

- \* Если какой-либо компонент отсутствует или неисправен, немедленно свяжитесь с нами.
- \* Рисунок приведен только для справки. Комплект поставки может несколько отличаться в зависимости от приобретенной модели.

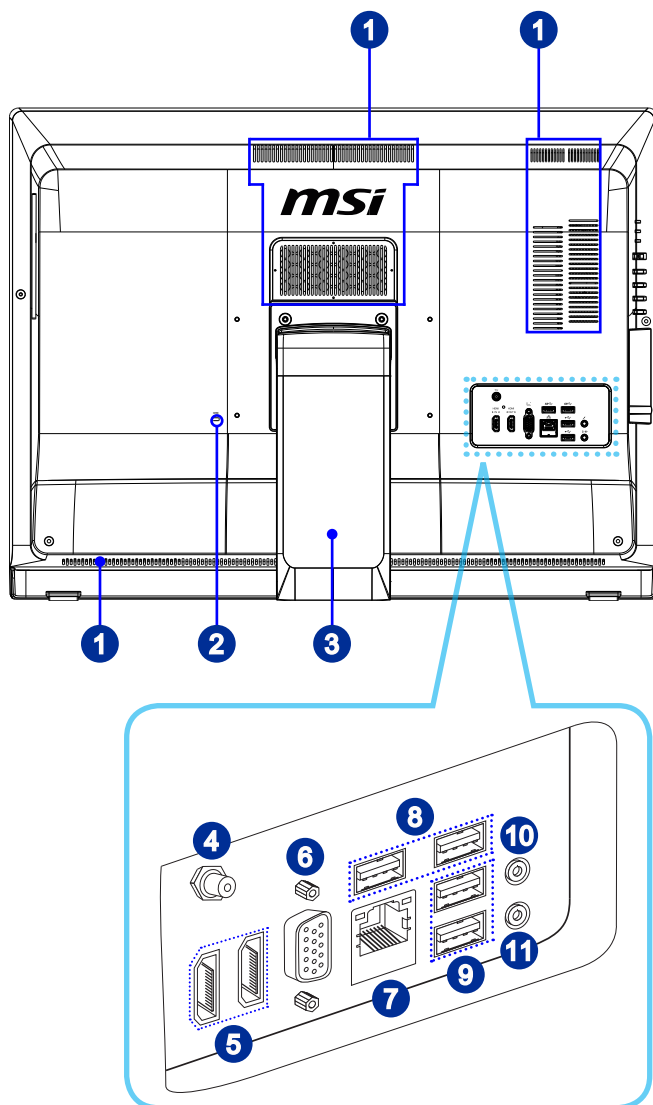
## Сводная Информация

### ➤ Вид спереди



- 1** **Микрофон**  
Данный встроенный микрофон может использоваться для Онлайн видео-чат.
- 2** **Вебкамера**  
Данная встроенная веб-камера с микрофоном может использоваться для фотосъемки, видеосъемки и конференций, а также других интерактивных приложений.
- 3** **Светодиодный индикатор (Опционально)**  
Светодиодный индикатор показывает, когда он находится в режиме записи. Светодиодный индикатор должен быть горит, когда устройство захватит видео и гаснет, когда устройство не захватит видео.
- 4** **ЖК-дисплей**  
ЖК-дисплей 21.5-дюймов TFT LCD представляет собой устройство с оптимальным разрешением 1920 X 1080, и стандартным широкоэкраном пропорции 16:9.
- 5** **Стерео Динамики**  
Обеспечивают высококачественную стереофоническую передачу системы.

## ► Вид сзади



### **Внимание**

В целях безопасности рекомендуется сначала подключить сетевой блок питания к устройству, затем подключить кабель питания переменного тока к электрической розетке.

**1****Вентилятор**

Вентиляционные отверстия в корпусе устройства обеспечивают конвекцию воздуха и предотвращают перегрев устройства. Не перекрывайте эти отверстия.

**2****Порт замка Kensington**

Данный компьютер АЮ оснащен разъемом для замка Kensington, который позволяет закрепить компьютер АЮ на месте ключом или механическим кодовым устройством, прикрепленным к обрезиненному металлическому тросу. На конце троса расположена небольшая петля, позволяющая обвязать тросом неподвижный предмет, например тяжелый стол или подобный предмет мебели, закрепив компьютер АЮ на месте.

**3****Стойка**

Эта стойка используется для помещения компьютера на ровную, устойчивую поверхность.

**4****Разъем ТВ антенны (по заказу)**

Этот разъем предназначен для антенны цифрового ТВ.

**5**
**Последовательный порт (по заказу)** **HDMI™**  
HIGH-DEFINITION MULTIMEDIA INTERFACE  
**(с технологией MSI Instant Display (мгновенного отображения))**

Мультимедийный интерфейс высокой четкости (HDMI) представляет собой полностью цифровой аудио- видеоинтерфейс, позволяющий передавать несжатые потоки данных. Интерфейс HDMI обеспечивает передачу ТВ-сигнала в любом формате, включая телевидение стандартной, повышенной и высокой четкости, а также многоканальный цифровой звук, по одному кабелю.

С помощью технологии MSI Instant Display, при подключении питания к ПК АЮ успешно, монитор автоматически переходит в режим "ожидания" без нажатия кнопки питания. При подключении устройств к порту HDMI-in, монитор будет включен сразу. Вы также можете переключать режимы через питание монитора / кнопку режима на боковой панели если вы уже оказались на вашем ПК АЮ. Эта технология помогает экономить больше энергии для вашей системы.

**Порт HDMI-Out (по заказу)** **HDMI™**  
HIGH-DEFINITION MULTIMEDIA INTERFACE

Мультимедийный интерфейс высокой четкости (HDMI) представляет собой полностью цифровой аудио- видеоинтерфейс, позволяющий передавать несжатые потоки данных. Интерфейс HDMI обеспечивает передачу ТВ-сигнала в любом формате, включая телевидение стандартной, повышенной и высокой четкости, а также многоканальный цифровой звук, по одному кабелю.

*\* Обратитесь к печатному значку на шасси, чтобы найти точное положение порта HDMI-входа и порта HDMI-выхода.*

**6****Порт VGA (по заказу)**

Разъем DB15 гнездового типа для подключения VGA-интерфейс устройства.

## 7 Разъем LAN

Стандартный сетевой разъем RJ-45 предназначен для подключения к локальной вычислительной сети (ЛВС). К нему можно подключить сетевой кабель.



| LED    | Цвет      | Состояние LED                      | Режим работы  |
|--------|-----------|------------------------------------|---|
| Левый  | Желтый    | Выкл.                              | Связь с локальной сетью не установлена.                               |
|        |           | Вкл. (установившийся режим)        | Связь с локальной сетью установлена.                                  |
|        |           | Вкл. (повышенная яркость, мигание) | Компьютер обменивается данными с другим компьютером в локальной сети. |
| Правый | Зеленый   | Выкл.                              | Выбрана скорость передачи данных 10 Мбит/с.                           |
|        |           | Вкл.                               | Выбрана скорость передачи данных 100 Мбит/с.                          |
|        | Оранжевый | Вкл.                               | Выбрана скорость передачи данных 1000 Мбит/с.                         |

## 8 Порт USB 3.0 (по заказу)

Порт USB 3.0 является обратно совместимым устройством с USB 2.0. Поддержка скорости передачи данных до 5 Gbit/s (SuperSpeed).

## 9 Порт USB 2.0

USB порт (Universal Serial Bus) позволяет подключать такие USB-устройства, как клавиатура, мышь и т. д. Поддержка передачи данных со скоростью до 480 Мбит/с (Hi-Speed).

## 10 Микрофонный разъем

Разъем для подключения микрофонов.

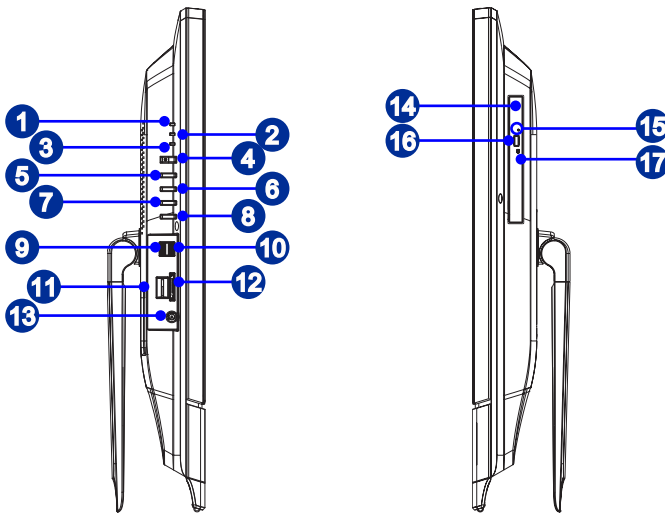
## 11 Разъем Line-Out

Этот разъем используется для подключения наушников или активных аудиосистем.

### Внимание

Рекомендуется подключить высокоскоростные устройства к портам USB 3.0, а подключить низкоскоростные устройства, такие как мышь и клавиатура, к портам USB 2.0 на задней панели.

## ➤ Вид со стороны



1

### Индикатор питания системы

Светодиодный индикатор горит, если система включена, и гаснет после выключения системы. Что касается режимов энергосбережения, то светодиодный индикатор мигает в режиме S3 (сохранение данных в памяти) и гаснет в режиме S4 (сохранение данных на диске).

2

### Индикатор питания монитора

Индикатор питания мигает при включении монитора и гаснет при его выключении.

3

### Индикатор жесткого диска

Этот индикатор показывает состояние активности жёсткого диска. Он мигает при доступе системы к данным жёсткого диска и не горит, когда не активность определена.

4

### Кнопка питания

Кнопка питания позволяет включать и выключать систему.

5

### Кнопка питания монитора/ режима

Эта кнопка работает в качестве кнопки питания монитора и в качестве переключателя сигнального входа между PC и HDMI.

6

### Кнопка меню/ вход

Нажмите эту кнопку для просмотра меню OSD или входа в подменю.

**7 Кнопка вверх/ Увеличение громкости**

При режиме меню, эта кнопка означает передвижения курсора или ручной выбор OSD в дополнительных значений. Вне режима меню, она работает в качестве кнопки увеличения громкости.

**8 Кнопка вниз/ Понижения громкости**

При режиме меню, эта кнопка означает передвижения курсора или ручной выбор OSD в дополнительных значений. Вне режима меню, она работает в качестве кнопки понижения громкости.

**9 Порт USB 3.0 (по заказу)**

Порт USB 3.0 является обратно совместимым устройством с USB 2.0. Поддержка скорости передачи данных до 5 Gbit/s (SuperSpeed).

**10 Порт USB 3.0 (with MSI Super Charger Technology) (по заказу)**

Порт USB 3.0 является обратно совместимым устройством с USB 2.0. Поддержка скорости передачи данных до 5 Gbit/s (SuperSpeed).

С развитием технологии MSI Super Charger, он работает не только в качестве порта USB 3.0, но и позволяет пользователям зарядить устройства USB даже под выключением системы. Пользователям больше не надо включать систему и можно просто зарядить устройства USB. Лучше то, что он может уменьшить время зарядки до 40%, и делает жизнь более эффективная, чем раньше.

**11 Слот устройства чтения карт памяти B-CAS (по заказу для японского ISDB-T/S только)**

Этот разъем предназначен для карты B-CAS (Broadcast Satellite Conditional Access System).

**12 Устройство чтения карт памяти**

Встроенное устройство чтения карт памяти поддерживает карты различных типов.

**13 Разъем питания**

Адаптер питания преобразует переменный ток в прямой для этого разъема. Питание поставлено в компьютер через этот разъем. Для избежания повреждений компьютера, всегда используйте этот адаптер питания.

**14 Оптический привод**

Многоформатный привод DVD интегрирован для ваши домашние развлечения (Blu-ray позаказу).по заказу).

**15 Отверстие извлечения оптического привода**

Вставьте тонкий, прямой объект (на пример скрепка для бумаг) в отверстие извлечения для ручного открытия оптического привода, когда кнопка извлечения не работает.

**16 Кнопка извлечения оптического привода**

Нажмите эту кнопку для открытия оптического привода. Нажмите эту кнопку для открытия оптического привода.

**17 Индикатор ODD**

Если индикатор ODD горит, это означает, что система читает данные из CD или DVD, или пишет данные в них.



# Технические Характеристики Системы

## Процессор

- Процессор серии Intel® Core™ i в конструктиве LGA1155

## Чипсет

- Intel® H61 или HM77

## Память

- Вариант 1:
  - 2 слота DDR3 SO-DIMM
  - Максимальный объем памяти составляет 8ГБ
- Вариант 2:
  - 4 слота DDR3 SO-DIMM
  - Максимальный объем памяти составляет 16ГБ

## LAN

- Bluetooth: на основе устанавливаемого по заказу модуля built-in Bluetooth
- Беспроводная ЛВС: на основе устанавливаемого по заказу модуля Mini PCI-E WLAN
- Проводная ЛВС: на основе контроллера Realtek® RTL8111E Gigabit Ethernet

## Аудио

- Кодек HDA Realtek® ALC887
- Соответствует спецификации Azalia 1.0

## Дисплей

- 27-дюймовый full-HD монитор со светодиодной подсветкой
  - Оптимальное разрешение 1920 x 1080
  - Стандартные пропорции составляют 16:9 widescreen

## Задняя панель I/O

- 1 разъем LAN
- 1 разъем линейного выхода
- 1 микрофонный разъем
- 2 порта USB 2.0
- 2 порта USB 3.0 (по заказу)
- 1 порт VGA (по заказу)
- 1 порт HDMI-in (по заказу)
- 1 порт HDMI-out (по заказу)
- 1 разъем TV tuner antenna (по заказу)

## Боковая панель I/ O

- 1 разъем питания
- 2 порта USB 3.0 (опционально)
- 1 слот для устройства чтения карт памяти B-CAS (опционально для японского ISDB-T/S только)

## Устройства хранения данных

- Устройство чтения карт памяти: 3-в-одном SD/ MS/ MMC
- Дисковод для жесткого диска: 3.5", SATAIII; 2.5", SSD (опционально)
- Дисковод для оптического диска: Slim DVD Super Multi (Blu-ray опционально)






## Сtereo динамики

- 2 стерео динамики

## Вебкамера

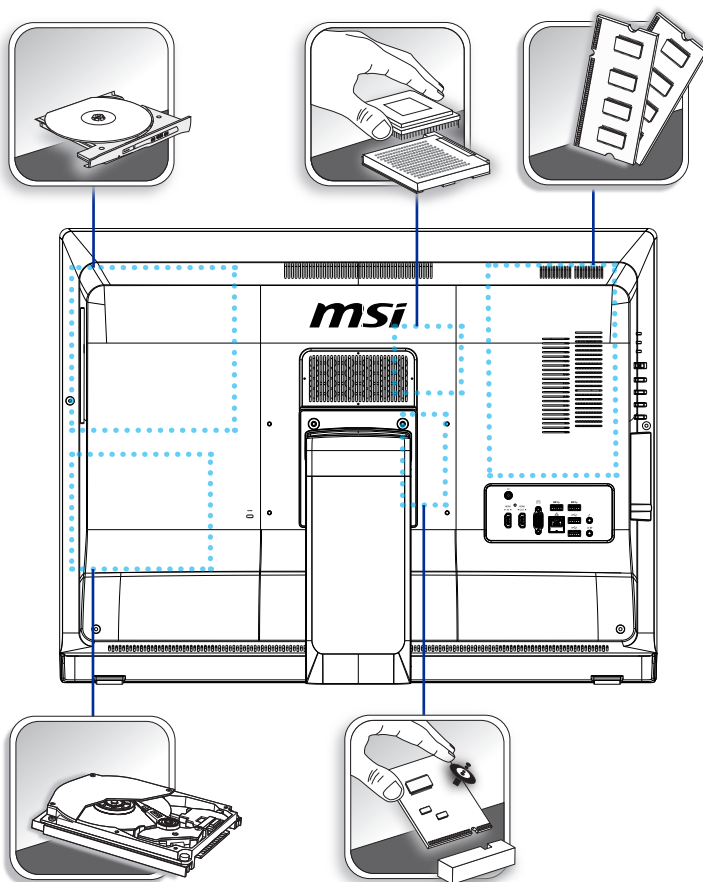
- Поддержка вебкамеры с микрофоном

## Электропитание

- Вариант 1:
  - Сетевой блок питания мощностью 120 Вт с технологией активной коррекцией коэффициента мощности
  - Вход: 100-240В, 2.0А, 50-60Гц
  - Выход: 19В  6.32А
- Вариант 2:
  - Сетевой блок питания мощностью 150 Вт с технологией активной коррекцией коэффициента мощности
  - Вход: 100-240В, 2.0А, 50-60Гц
  - Выход: 19В  7.9А
- Вариант 3:
  - Сетевой блок питания мощностью 150 Вт с технологией активной коррекцией коэффициента мощности
  - Вход: 100-240В, 2.0А, 50-60Гц
  - Выход: 19.5В  7.7А
- Вариант 4:
  - Сетевой блок питания мощностью 180 Вт с технологией активной коррекцией коэффициента мощности
  - Вход: 100-240В, 2.5А, 50-60Гц
  - Выход: 19.5В  9.2А
- Вариант 5:
  - Сетевой блок питания мощностью 180 Вт с технологией активной коррекцией коэффициента мощности
  - Вход: 100-240В, 2.25А, 50-60Гц
  - Выход: 19В  9.5А

## Замена и Обновление Компонентов

Обратите внимание на то, что некоторые предустановленные в устройство компоненты могут быть модернизированы или заменены по требованию пользователя в зависимости от приобретенных моделей.



Для получения дополнительной информации об ограничении обновления см. технические спецификации в руководстве пользователя. Для получения дополнительной информации о приобретенном устройстве обратитесь к местному дилеру.

Модернизация и замена компонентов устройства должны выполняться только уполномоченным дилером или сервисным центром. Самостоятельное выполнение этих операций может привести к потере гарантии. Если потребуется модернизировать или заменить какой-либо компонент устройства, настоятельно рекомендуется обратиться к уполномоченному дилеру или в сервисный центр.



## Глава 2

---

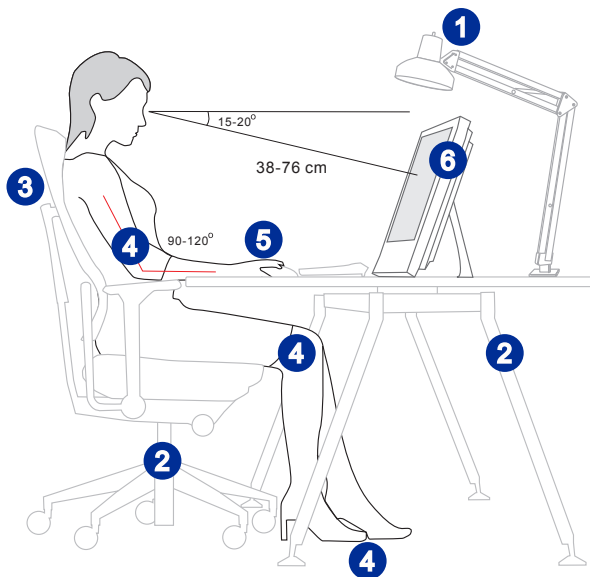
# Начало Работы

В этой главе приведена информация о настройке аппаратного обеспечения. Чтобы предотвратить повреждение периферийных устройств при их подключении, соблюдайте осторожность и используйте заземляющий браслет, защищающий от статического электричества.

## Советы по Обеспечению Безопасности и Удобства

АИО ПК представляет собой портативный компьютер, позволяющий работать в любом месте. Однако при длительной работе с компьютером важно выбрать правильное рабочее место.

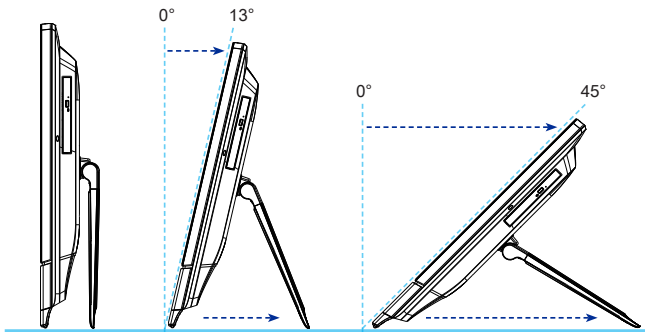
1. Рабочее место должно хорошо освещаться.
2. Используйте удобный стол и кресло. Отрегулируйте их высоту в соответствии со своим положением во время работы.
3. Отрегулируйте спинку стола (если имеется), чтобы обеспечить комфортное положение спины.
4. Поставьте ноги прямо на пол в естественном положении. Во время работы колени и локти должны быть согнуты под углом приблизительно 90 градусов.
5. Положите руки на стол в естественном положении, чтобы не создавать нагрузки на запястья.
6. Отрегулируйте угол и положение АИО ПК для обеспечения оптимального доступа.
7. Старайтесь не использовать компьютер в местах, где это может причинить неудобство (например, в кровати).
8. АИО ПК представляет собой электрическое устройство. Обращайтесь с ним осторожно, чтобы предотвратить нанесение вреда здоровью.



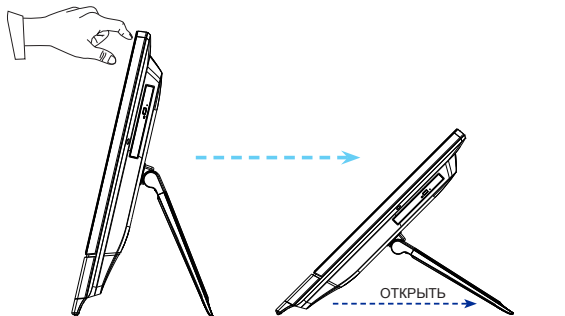
## Установка оборудования

### ► Размещение Компьютера А10

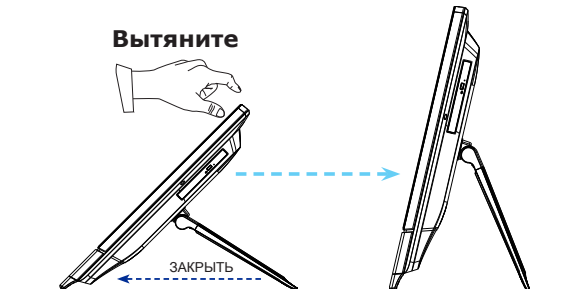
1. Разместите компьютер А10 на ровной и устойчивой поверхности (например, на столе).
2. Вытяните подставку открытой, пока она не встанет на месте (= 13 градусов). Вы также можете наклонять угол наклона монитора к углу между 13 и 45 градусами в соответствии с вашими предпочтениями. Это поможет уменьшить напряжение глаз и мышечное утомление.



**Нажмите**

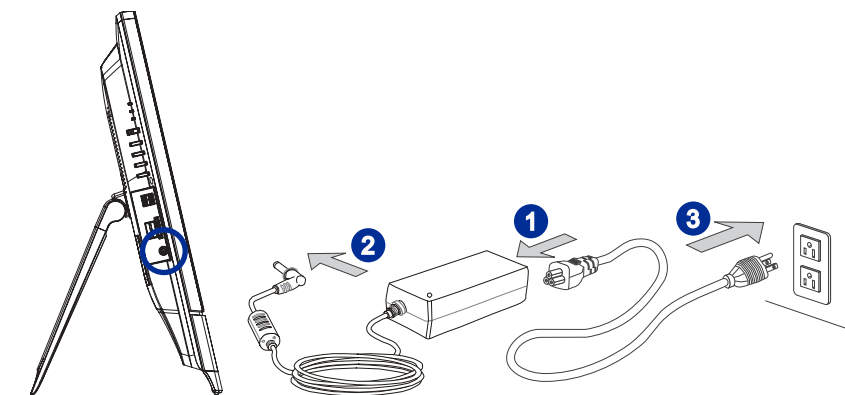


**Вытяните**



## ► Подключение к источнику питания переменного тока

1. Подсоедините кабель питания переменного тока к сетевому блоку питания.
2. Подсоедините разъем постоянного тока сетевого блока питания к компьютеру АЮ.
3. Подсоедините вилку кабеля питания переменного тока к электрической розетке.



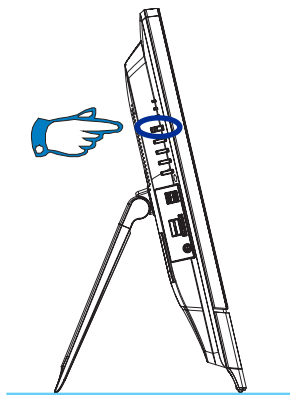
### **Внимание**

В целях безопасности рекомендуется сначала подключить сетевой блок питания к компьютеру АЮ, затем подключить кабель питания переменного тока к электрической розетке.



## ➤ Включение системы

Нажмите кнопку питания для включения системы.





## Глава 3

---

# Системные Операции (Windows 7)

В этой главе приведена информация о выполнении системных операций.

### **Внимание**

*Вся приведенная информация может быть изменена без предварительного уведомления.*

## Первичная Настройка Системы

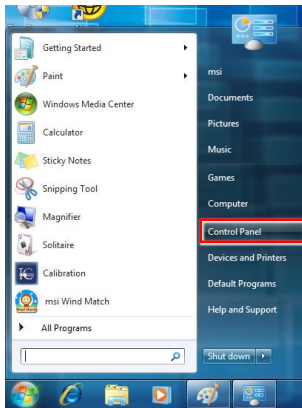
Перед тем, как приступить к использованию компьютера Серии Wind Top AIO, потребуется выполнить описанные ниже действия. Полная настройка системы займет около 30 минут.

1. После включения, автоматически запустится программа установки Windows. Дождитесь полного завершения данного процесса.
2. Выберите язык операционной системы и нажмите кнопку [Next] (Далее).
3. Установите требуемые значения в полях «Country or region» (Страна или регион), «Time and currency» (Формат времени и денежных единиц) «Keyboard layout» (Раскладка клавиатуры). Нажмите кнопку [Next] (Далее).
4. Введите имя пользователя для создания учетной записи и имя компьютера, под которым он будет виден в сетевом окружении. Нажмите кнопку [Next] (Далее).
5. Введите пароль учетной записи для защиты от несанкционированного входа в систему. (Если пароль не требуется, оставьте это поле пустым.) Нажмите кнопку [Next] (Далее).
6. Ознакомьтесь с условиями лицензионного соглашения. Установите флажок «I accept the license terms» (Я принимаю условия лицензии) и нажмите кнопку [Next] (Далее).
7. Установите значение [Use recommended settings (Использовать рекомендуемые параметры)] для параметра «Help protect Windows automatically (Автоматическая защита Windows)».
8. Установите дату и время. Нажмите кнопку [Next] (Далее).
9. Выберите в списке беспроводных ЛВС сеть, к которой требуется подключить компьютер. Нажмите кнопку [Next] (Далее). Чтобы пропустить этот шаг и настроить подключение к беспроводной ЛВС позднее, нажмите кнопку [Skip] (Пропустить).
10. (Опционально) Откроется экран антивирусного программного обеспечения. Нажмите кнопку [Agree] (Принять), чтобы принять условия лицензионного соглашения и активировать антивирусное программное обеспечение. Можно выбрать параметр [Stay Unprotected] (Не устанавливать защиту) и нажать кнопку [Next] (Далее), не активируя антивирусное программное обеспечение.
11. Откроется Software Installation Software (меню установки программного обеспечения). Нажмите кнопку [Install] (Установить).
12. Начнется установка программного обеспечения. Не выключайте компьютер во время установки программного обеспечения. После завершения установки нажмите кнопку [Finish] (Готово).
13. Начнется установка персональных настроек ОС Windows 7. После этого можно приступить к использованию компьютера AIO. Удачной работы!

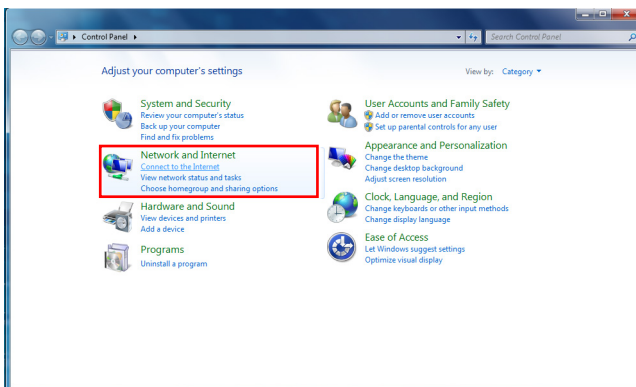
# Подключение к Локальной Сети в ОС Windows

## ► Проводная ЛВС

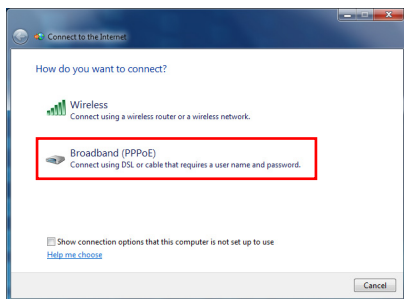
1. Откройте меню [Start] (Пуск) > [Control Panel] (Панель управления).



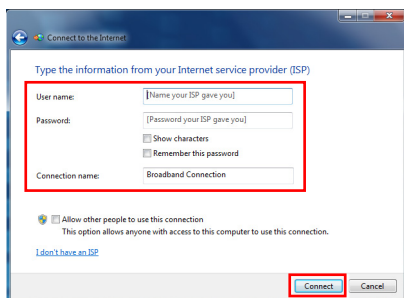
2. Выберите пункт [Connect to the Internet] (Подключение к Интернету) в разделе [Network and Internet] (Локальная сеть и Интернет).



3. Выберите пункт [Broadband (PPPoE) (Высокоскоростное (PPPoE))], чтобы подключиться с помощью технологии DSL или кабеля с использованием имени пользователя и пароля.

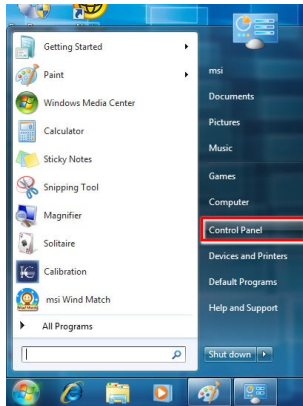


4. Введите данные, предоставленные поставщиком интернет-услуг (ISP) и нажмите кнопку [Connect] (Подключить), чтобы создать подключение к ЛВС.

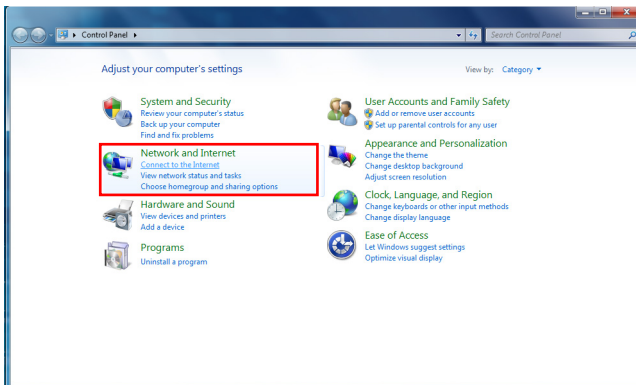


## ► Беспроводная ЛВС

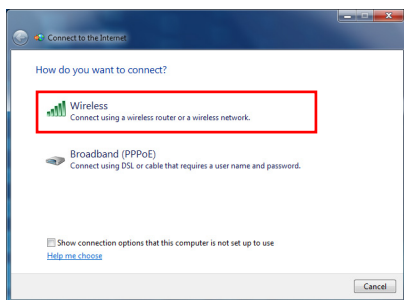
1. Откройте меню [Start] (Пуск) > [Control Panel] (Панель управления).



2. Выберите пункт [Connect to the Internet] (Подключение к Интернету) в разделе [Network and Internet] (Локальная сеть и Интернет).



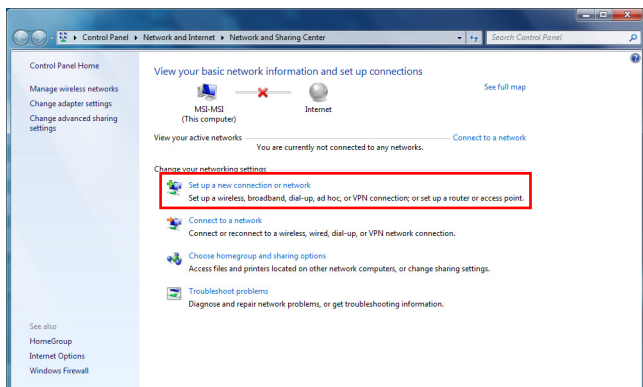
3. Выберите пункт [Wireless] (Беспроводная сеть), чтобы создать подключение с помощью беспроводного маршрутизатора или беспроводной сети.



4. Откроется список доступных беспроводных ЛВС. Выберите требуемую сеть в списке или нажмите кнопку [Open Network and Sharing Center] (Открыть центр управления сетями и общим доступом), чтобы создать новое подключение.

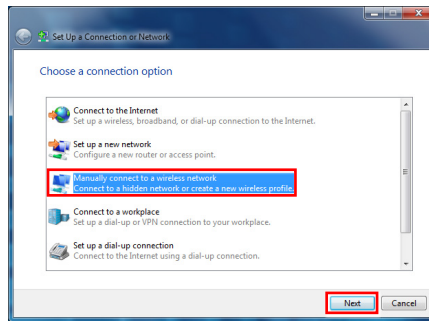


5. Чтобы создать новое подключение к беспроводной ЛВС, выберите пункт [Set up a new connection or network] (Создать новое подключение или сеть) в разделе [Network and Sharing Center] (Центр управления сетями и общим доступом).

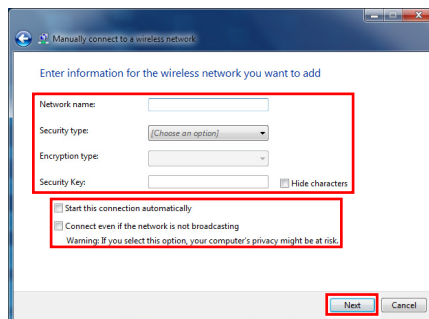




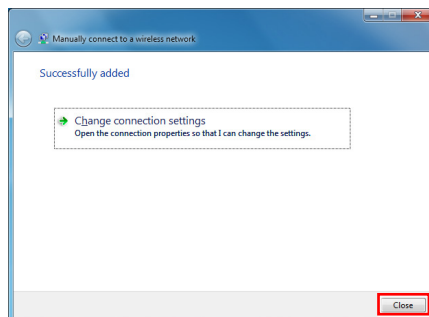
6. Затем выберите пункт [Manually connect to a wireless network] (Подключиться к беспроводной сети вручную) и нажмите кнопку [Next] (Далее).



7. Введите данные новой беспроводной сети и нажмите кнопку [Next] (Далее).



8. Будет создано новое подключение к беспроводной WiFi сети. Нажмите кнопку [Close] (Закрыть), чтобы закрыть окно, или выберите пункт [Change connection settings] (Изменить параметры подключения), чтобы изменить параметры беспроводной сети.



## THX TruStudio PRO (дополнительно)

Приложение THX TruStudio PRO разработано специально для высококачественного воспроизведения звука на ПК, обеспечивая качество звука как при живом исполнении, в фильмах и студиях звукозаписи. Приложение THX TruStudio использует самые последние новаторские технологии, которые обеспечивают наиболее полные ощущения при прослушивании музыки, просмотре фильмов и в играх, не затрагивая в то же время оригинальное звучание источника и замысел создателей произведения.



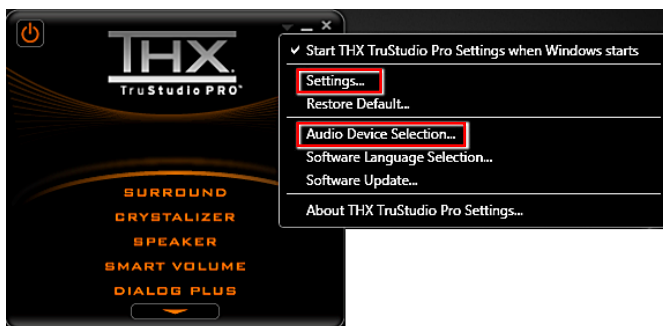
### ► Использование THX TruStudio PRO

1. Для запуска приложения THX TruStudio PRO откройте панель управления приложением, нажав кнопки Start (Пуск) -> Program (Программы) -> Creative -> THX TruStudio PRO или дважды щелкните значок THX на панели задач.



2. Нажмите кнопку вызова Menu (меню). Откройте окна Settings (Настройки) и Audio Device Selection (Выбор аудиоустройства) для выбора и настройки источника аудиосигнала, для которого будет выполняться обработка звука.





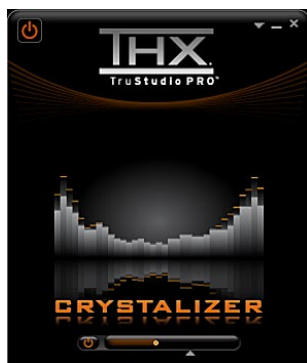
3. Выберите нужный звуковой эффект и установите его значение по своему усмотрению. Приложение THX TruStudio PRO обработает указанные аудиосигналы для обеспечения качественного воспроизведения.



Эффект Surround (Объемный звук) управляет глубиной погружения в музыку, создает эффект присутствия в игре или при просмотре фильма.

#### Инструкции:

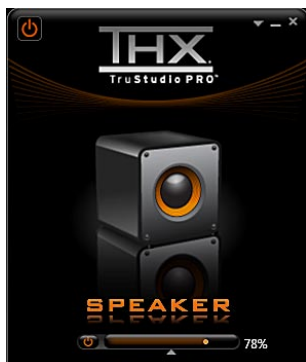
1. Выберите параметр Surround (Объемный звук).
2. Переместите ползунок влево или вправо. Изменение эффекта определяется на слух при перемещении ползунка.
3. Щелкните треугольник под ползунком для подтверждения настройки.
4. Воспроизведите аудиофайл.



Эффект Crystalizer (Прозрачность звука) улучшает восприятие при прослушивании музыки и просмотре фильмов, делая звук более естественным и выразительным.

#### Инструкции:

1. Выберите Crystalizer (Прозрачность звука).
2. Переместите ползунок влево или вправо. Изменение эффекта определяется на слух при перемещении ползунка.
3. Щелкните треугольник под ползунком для подтверждения настройки.
4. Воспроизведите аудиофайл.



Эффект Speaker (Акустическая система) повышает качество звучания и воспроизведения низких частот любой акустической системы.

**Инструкции:**

1. Выберите Speaker (Акустическая система).
2. Переместите ползунок влево или вправо. Изменение эффекта определяется на слух при перемещении ползунка.
3. Щелкните треугольник под ползунком для подтверждения настройки.
4. Воспроизведите аудиофайл.

Ползунок регулировки низких частот отключается при использовании многоканальных акустических систем стандарта 5.1 и 7.1.



Эффект Smart Volume (Автоматическая громкость) позволяет автоматически регулировать громкость воспроизведения звука для предотвращения внезапных перепадов уровня громкости.

**Инструкции:**

1. Выберите Smart Volume (Автоматическая громкость).
2. Переместите ползунок влево или вправо. Изменение эффекта определяется на слух при перемещении ползунка.
3. Щелкните треугольник под ползунком для подтверждения настройки.
4. Воспроизведите аудиофайл.



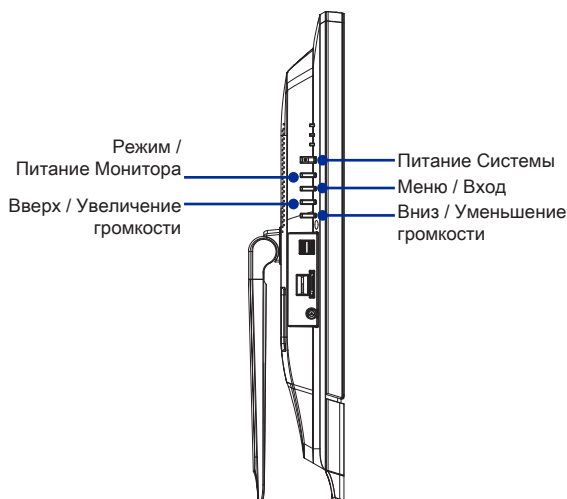
Эффект Dialog Plus (Диалог) усиливает звуки голосов при просмотре фильмов для улучшения разборчивости речи.

**Инструкции:**

1. Выберите Dialog Plus (Диалог).
2. Переместите ползунок влево или вправо. Изменение эффекта определяется на слух при перемещении ползунка.
3. Щелкните треугольник под ползунком для подтверждения настройки.
4. Воспроизведите аудиофайл с речевыми диалогами.

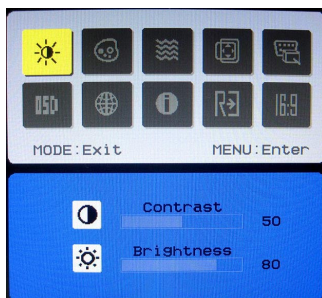
## Экранное Меню (OSD)

Экранное меню позволяет настраивать параметры вывода изображений на дисплей, например яркость, контрастность, положение, язык, и.д.

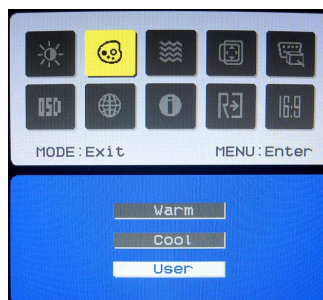


1. Нажмите кнопку Menu (Меню), чтобы открыть главное экранное меню. Выберите требуемое меню кнопками вверх и вниз, затем нажмите кнопку Menu (Меню), чтобы открыть выбранное меню. Выберите требуемый параметр или измените значение кнопками вверх и вниз. Настроив требуемые параметры, нажмите кнопку Mode (Режим), чтобы закрыть меню.

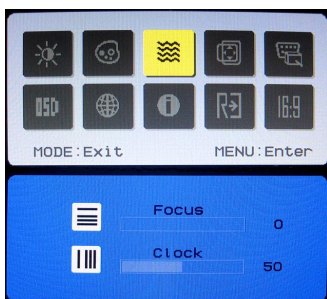
### Регулировка контрастности и яркости



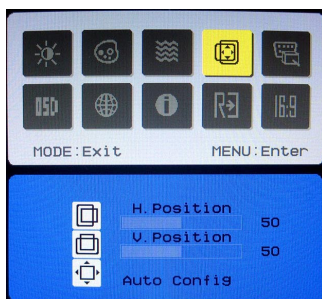
### Регулировка цвета



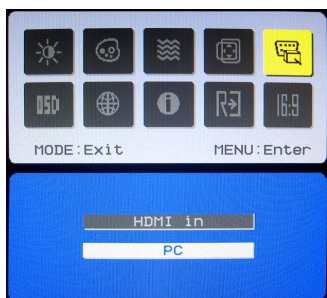
### Регулировка фаза/фокуса & часов/прочности



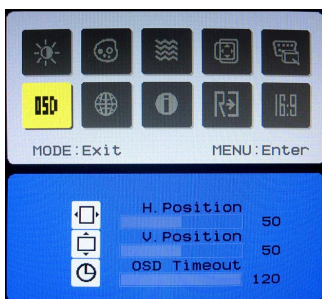
### Регулировка положения экрана



### Выбор источника видеосигнала



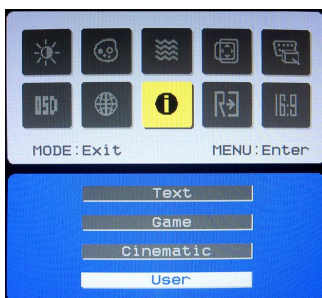
### Регулировка положения и времени ожидания экранного меню

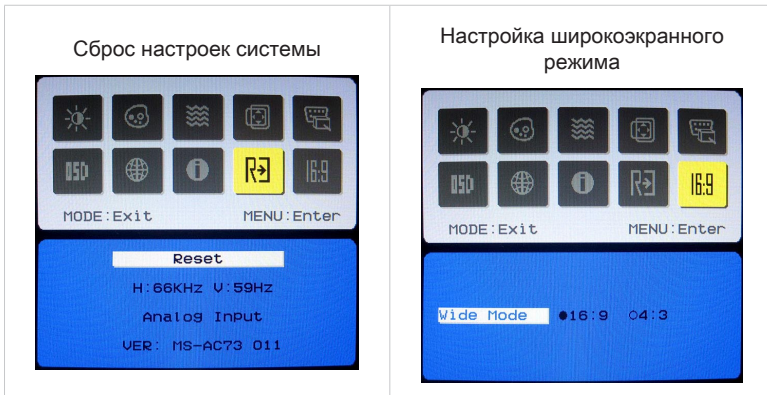


### Выбор языка меню

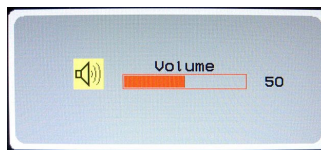


### Режим декорации

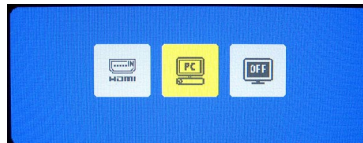




2. Отрегулируйте громкость звука, нажимая кнопки вверх и вниз.

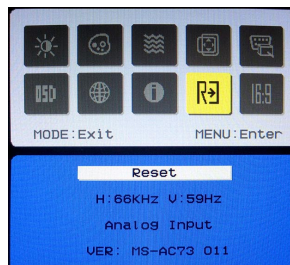


3. Нажмите кнопку Режим, чтобы открыть меню сигнальных ресурсов. Нажмите ещё раз для выбора режима PC/ HDMI/ монитор выключен.



### **Внимание**

При появлении какой-либо ошибки, приводящей к ненормальному отображению или нарушению функции регулировки громкости, для оптимального функционирования войдите в экранное меню и переустановите монитора, чтобы восстановить все заводские параметры по умолчанию.



## Управление Питанием

Управление питанием персональных компьютеров и мониторов может значительно сэкономить электроэнергию, а также внести вклад в защиту окружающей среды.

Чтобы сэкономить электроэнергию, настройте выключение дисплея или перевод компьютера в режим ожидания после определенного времени бездействия пользователя.

### ► Управление питанием в ОС Windows

- Функции управления электропитанием в ОС Windows позволяют настраивать параметры энергопотребления дисплея, жесткого диска и аккумуляторной батареи. Откройте меню [Start] (Пуск) > [Control Panel] (Панель управления) > [System and Security] (Система и безопасность).



Затем выберите пункт [Power Options] (Электропитание).



Выберите план электропитания, удовлетворяющий личным требованиям. Можно также выполнить точную настройку параметров, нажав кнопку [Change plan settings] (Изменить настройки плана).

#### Select a power plan

Power plans can help you maximize your computer's performance or conserve energy. Make a plan active by selecting it, or choose a plan and customize it by changing its power settings. [Tell me more about power plans](#)

##### Preferred plans

☒ **Balanced (recommended)**

Automatically balances performance with energy consumption on capable hardware.

[Change plan settings](#)

☐ **Power saver**

Saves energy by reducing your computer's performance where possible.

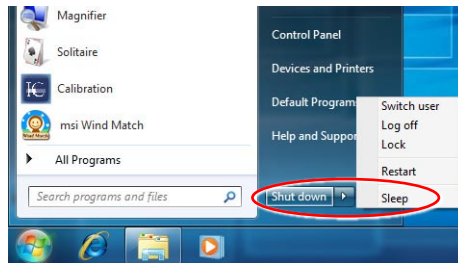
[Change plan settings](#)

Show additional plans





- В меню Shut Down Computer (Отключение компьютера) будут отображены пункты Sleep (S3/S4) (Перевод компьютера в режим ожидания) и Shut Down (S5) (Выключение компьютера), которые позволяют быстро и просто управлять питанием системы.



## ➤ Управление питанием через качественный монитор с ENERGY STAR (дополнительно)

Функция управления питанием позволяет компьютеру входить в низкое энергосбережение или в “спящем” режиме после определенного времени бездействия с компьютером. При использовании качественного монитора с внешним ENERGY STAR, эта функция поддерживает также функцию аналогичного управления питанием монитора. Чтобы использовать эти потенциальные функции энергосбережения, функция управления питанием предустановлена, чтобы действовать в следующие пути, когда система работает от сети переменного тока:

- Выключать дисплея после 15 минут
- Входить в спящий режим после 30 минут

## ➤ Вывод компьютера из режима ожидания

Компьютер можно вывести из режима ожидания, подав команду с помощью:

- кнопки питания,
- сети (Wake On LAN),
- мыши,
- клавиатуры.



### Советы по экономии электроэнергии:

- Выключайте монитор с помощью кнопки питания LCD, если компьютер не будет использоваться продолжительное время.
- Отрегулируйте настройки в Power Options (параметрах электропитания) в ОС Windows для оптимизации управления электропитанием ПК.
- Установите программное обеспечение экономии энергии для управления потребления энергии ПК.
- Всегда отсоединяйте кабель питания переменного тока или выключайте электрическую розетку, если компьютер не будет использоваться продолжительное время. Это позволит сэкономить электроэнергию.

## Восстановление Системы

### Внимание

Функция *Восстановления Системы* доступна только при ОС Windows и с утилитами MSI по умолчанию.

Функция восстановления системы может потребоваться в следующих случаях:

- Восстановление исходных заводских параметров системы.
- Появление ошибок в используемой операционной системе.
- Нарушение нормальной работы операционной системы из-за вирусов.
- Вам требуется установить ОС с другими вставленными языками.

Перед тем, как воспользоваться функцией восстановления системы, создайте резервную копию важных данных, сохраненных на жестком диске системы, на других носителях информации.

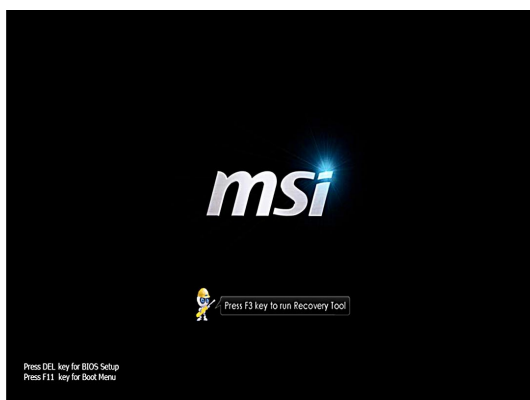
Если восстановить систему с помощью описанной ниже процедуры не удастся, обратитесь к местному дистрибьютору или уполномоченный сервисный центр для получения помощи.

### ➤ Восстановление системы с помощью клавиши F3

Если в системе возникнут невозможные ошибки, рекомендуется сначала выполнить восстановление системы с раздела восстановления жесткого диска, нажав клавишу F3.

Выполните следующие действия:

1. Перезагрузите систему.
2. Когда на экране отобразится следующее изображение, нажмите клавишу F3.



3. Войдите в подменю функции восстановления. Функция работает в трех режимах: Backup System (Резервное копирование системы), Restore System (Восстановление системы) и Recover to factory default (Восстановить заводские настройки).



## ➤ Резервное копирование системы

Настоятельно рекомендуется создать резервную копию системы, которая поможет восстановить данные в случае внезапного отказа диска и других непредвиденных ситуациях.

Выполните следующие действия.

1. Выберите [Backup System] (Резервное копирование системы). В качестве альтернативы выберите [X] или нажмите [Esc] на клавиатуре для выхода.



2. Выберите [BACKUP] (Резервное копирование) для запуска создания резервной копии системы.

#### ■ Начальное резервное копирование

На начальное резервное копирование может потребоваться некоторое время. Дождитесь завершения процесса без прерываний.



#### ■ Последующее резервное копирование

Последующие резервные копии замещают предыдущие копии резервных файлов.



3. Процесс резервного копирования системы. На это может потребоваться некоторое время. Не отключайте питание, это может привести к непредсказуемым повреждениям системы.



4. Или выберите [CANCEL] (Отмена) для прекращения процесса резервного копирования системы. Не отключайте питание в процессе отмены процесса резервного копирования системы.



5. После успешного создания резервной копии системы отображается следующее сообщение. Нажмите кнопку [OK] для завершения.



## ► Восстановление системы

Данная функция позволяет восстановить предыдущее состояние системы с помощью резервных файлов, созданных перед этим пользователем и сохраненных на жестком диске. Если резервные файлы недоступны, восстанавливаются настройки системы по умолчанию.

Выполните следующие действия.

1. Выберите [Restore System] (Восстановление системы). В качестве альтернативы выберите [X] или нажмите [Esc] на клавиатуре для выхода.



2. Выделите [OK] или [NEXT] (Далее) для восстановления системы из резервной копии или с настройками по умолчанию. Или выберите [CANCEL] (Отмена) для прекращения процесса резервного копирования системы.

▣ **С помощью файлов резервных копий: восстановление предыдущего состояния системы**



▣ **Без файлов резервных копий: восстановление настроек системы по умолчанию**



3. Выполняется восстановление системы. На это может потребоваться некоторое время. Не отключайте питание, это может привести к непредсказуемым повреждениям системы.



4. После успешного восстановления системы отображается следующее сообщение. Нажмите кнопку [OK] для завершения. Перезапустите систему и войдите в ОС Windows обычным образом. В случае прерывания или завершения с ошибками процесса восстановления повторите процедуру восстановления с начала.





## ► Восстановление системы

Этот инструмент позволяет восстановить в системе значения по умолчанию. Все данные на жестком диске будут удалены, а все заводские настройки по умолчанию будут восстановлены.

Выполните следующие действия.

1. Выберите [Recover to factory default] (Восстановить заводские настройки по умолчанию). В качестве альтернативы выберите [X] или нажмите [Esc] на клавиатуре для выхода.



2. Система будет восстановлена с заводскими настройками. Все данные будут удалены. Обязательно создайте резервную копию всех важных данных. Для продолжения нажмите на кнопку [NEXT] (Далее). Либо нажмите на кнопку [CANCEL] (Отмена) для отмены восстановления.



3. Для возврата системы к значениям, установленным по умолчанию, нажмите на кнопку [OK].



4. Процесс восстановления системы. На это может потребоваться некоторое время. Не отключайте питание, это может привести к непредсказуемым повреждениям системы.



5. После успешного завершения восстановления отобразится следующее сообщение. Нажмите кнопку [OK] для завершения. Перезапустите систему и войдите в ОС Windows обычным образом. В случае прерывания или завершения с ошибками процесса восстановления значений по умолчанию повторите процедуру восстановления с начала.





## Глава 4

---

# Системные Операции (Windows 8)

В этой главе приведена информация о выполнении системных операций.

### **Внимание**

*Вся приведенная информация может быть изменена без предварительного уведомления.*

## Первичная Настройка Системы

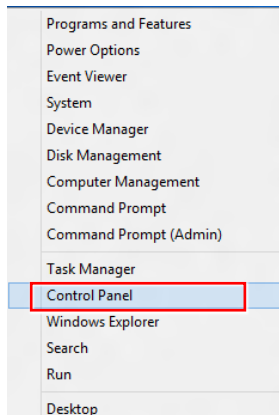
Перед тем, как приступить к использованию компьютера AIO, потребуется выполнить описанные ниже действия. Полная настройка системы займет некоторое время.

1. После включения, автоматически запустится программа установки Windows. Дождитесь полного завершения данного процесса.
2. Выберите язык операционной системы и нажмите кнопку [Next] (Далее).
3. Ознакомьтесь с условиями лицензионного соглашения. Установите флажок «I accept the license terms for using Windows» (Я принимаю условия лицензии на использование Windows) и нажмите кнопку [Accept] (Принять).
4. Выберите цвет и введите название компьютера. Нажмите кнопку [Next] (Далее).
5. Выберите в списке доступных беспроводных WiFi сетей необходимую и нажмите кнопку [Connect] (подключение). Чтобы отложить процедуру настройки подключения к беспроводной WiFi сети, нажмите кнопку [Connect to a wireless network later] (подключение к беспроводной WiFi сети позднее).
6. Введите пароль для этой сети и нажмите кнопку [Connect] (подключение), чтобы продолжить.
7. В случае выбора экспресс-настройки, данный компьютер периодически будет отправлять информацию в Microsoft, с целью улучшения работы Windows. Нажмите кнопку [Use express settings] (Использовать экспресс-настройки), чтобы продолжить.
8. Введите адрес вашей электронной почты в качестве учетной записи Microsoft для входа в Windows. Нажмите кнопку [Next] (Далее).
9. Введите пароль учетной записи Microsoft и нажмите кнопку [Next] (Далее).
10. Для улучшения безопасности аккаунта, введите номер вашего телефона и запасной адрес электронной. Нажмите [Next] (Далее).
11. Запуск ОС Windows 8. Удачной работы!

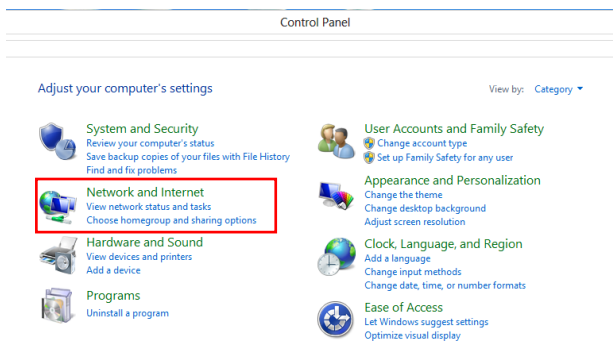
# Подключение к Локальной Сети в ОС Windows

## ➤ Проводная ЛВС

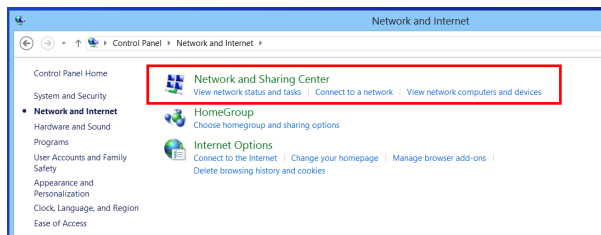
1. Откройте меню [Start] (Пуск) > [Control Panel] (Панель управления).



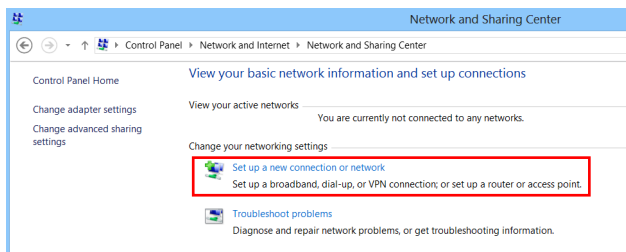
2. Выберите пункт [View network status and tasks] (Просмотр состояния и задач сети) в разделе [Network and Internet] (Локальная сеть и Интернет).



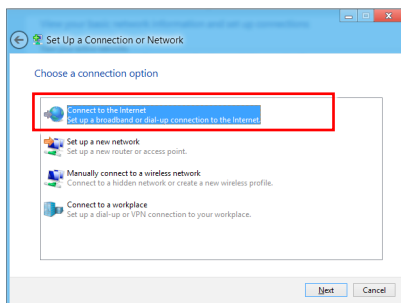
3. Чтобы установить новое подключение, выберите пункт [Network and Sharing Center] (Центр управления сетями и общим доступом).



4. Выберите пункт [Set up a new connection or network](Настроить новое подключение или сеть).

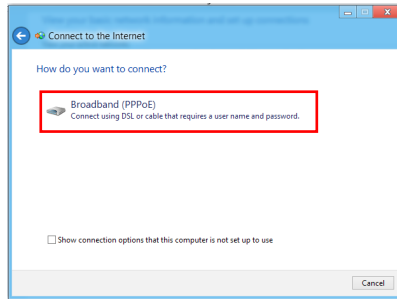


5. Выберите [Connect to the Internet](Подключение к Интернету).

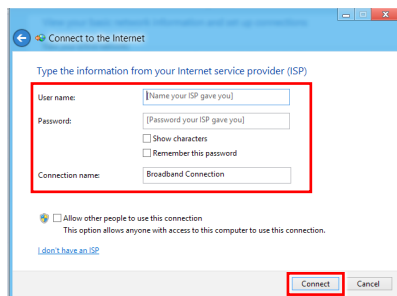




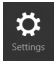
6. Выберите пункт [Broadband (PPPoE) (Высокоскоростное (PPPoE))], чтобы подключиться с помощью технологии DSL или кабеля с использованием имени пользователя и пароля.



7. Введите данные, предоставленные поставщиком интернет-услуг (ISP) и нажмите кнопку [Connect] (Подключить), чтобы создать подключение к ЛВС.

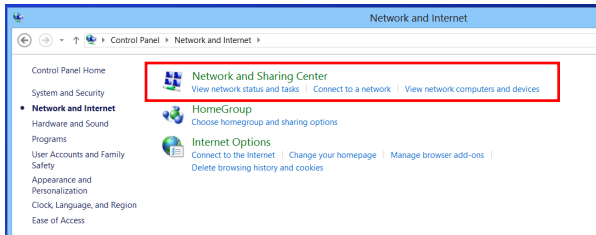


## ► Беспроводная WiFi сеть

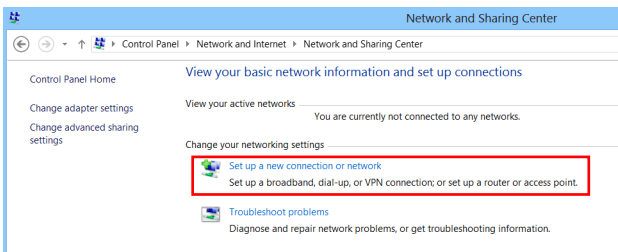
1. Выберите [Settings] (Параметры)  на рабочем столе и найдите значок беспроводной сети.
2. Появится список доступных беспроводных WiFi сетей. Выберите требуемую сеть в списке.



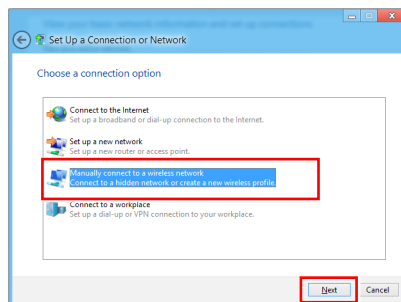
3. Чтобы создать новое подключение, выберите пункт [Network and Sharing Center](Центр управления сетями и общим доступом) в разделе [Network and Internet](Локальная сеть и Интернет) в разделе [Control Panel](Панель управления).



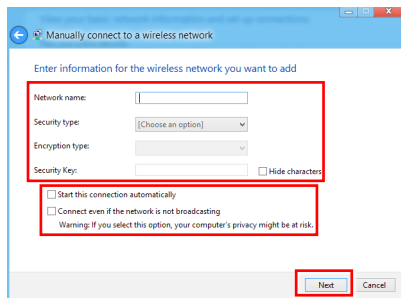
4. Выберите пункт [Set up a new connection or network] (Настроить новое подключение или сеть).



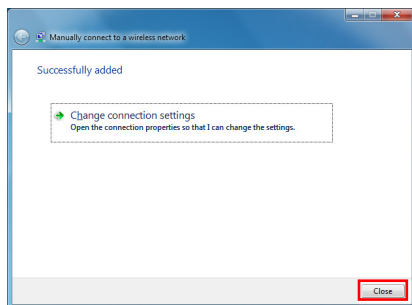
5. Затем выберите пункт [Manually connect to a wireless network] (Подключиться к беспроводной сети вручную) и нажмите кнопку [Next] (Далее).



6. Введите данные новой беспроводной сети и нажмите кнопку [Next] (Далее).



7. Будет создано новое подключение к беспроводной WiFi сети. Нажмите кнопку [Close] (Закрыть), чтобы закрыть окно, или выберите пункт [Change connection settings] (Изменить параметры подключения), чтобы изменить параметры беспроводной сети.



## THX TruStudio PRO (дополнительно)

Приложение THX TruStudio PRO разработано специально для высококачественного воспроизведения звука на ПК, обеспечивая качество звука как при живом исполнении, в фильмах и студиях звукозаписи. Приложение THX TruStudio использует самые последние новаторские технологии, которые обеспечивают наиболее полные ощущения при прослушивании музыки, просмотре фильмов и в играх, не затрагивая в то же время оригинальное звучание источника и замысел создателей произведения.



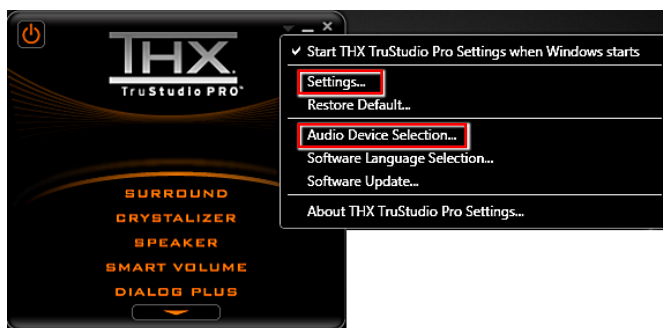
### ► Использование THX TruStudio PRO

1. Для запуска приложения THX TruStudio PRO откройте панель управления приложением, нажав кнопки Start (Пуск) -> Program (Программы) -> Creative -> THX TruStudio PRO или дважды щелкните значок THX на панели задач.



2. Нажмите кнопку вызова Menu (меню). Откройте окна Settings (Настройки) и Audio Device Selection (Выбор аудиоустройства) для выбора и настройки источника аудиосигнала, для которого будет выполняться обработка звука.





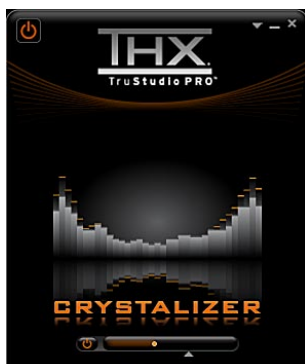
3. Выберите нужный звуковой эффект и установите его значение по своему усмотрению. Приложение THX TruStudio PRO обработает указанные аудиосигналы для обеспечения качественного воспроизведения.



Эффект Surround (Объемный звук) управляет глубиной погружения в музыку, создает эффект присутствия в игре или при просмотре фильма.

#### Инструкции:

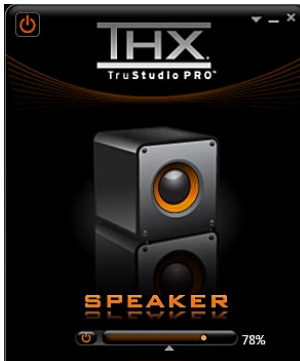
1. Выберите параметр Surround (Объемный звук).
2. Переместите ползунок влево или вправо. Изменение эффекта определяется на слух при перемещении ползунка.
3. Щелкните треугольник под ползунком для подтверждения настройки.
4. Воспроизведите аудиофайл.



Эффект Crystalizer (Прозрачность звука) улучшает восприятие при прослушивании музыки и просмотре фильмов, делая звук более естественным и выразительным.

#### Инструкции:

1. Выберите Crystalizer (Прозрачность звука).
2. Переместите ползунок влево или вправо. Изменение эффекта определяется на слух при перемещении ползунка.
3. Щелкните треугольник под ползунком для подтверждения настройки.
4. Воспроизведите аудиофайл.



Эффект Speaker (Акустическая система) повышает качество звучания и воспроизведения низких частот любой акустической системы.

**Инструкции:**

1. Выберите Speaker (Акустическая система).
2. Переместите ползунок влево или вправо. Изменение эффекта определяется на слух при перемещении ползунка.
3. Щелкните треугольник под ползунком для подтверждения настройки.

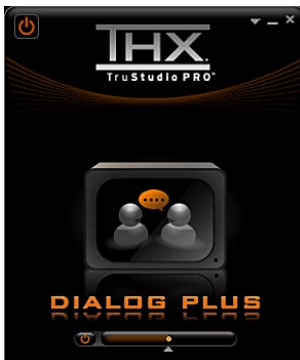
4. Воспроизведите аудиофайл.  
Ползунок регулировки низких частот отключается при использовании многоканальных акустических систем стандарта 5.1 и 7.1.



Эффект Smart Volume (Автоматическая громкость) позволяет автоматически регулировать громкость воспроизведения звука для предотвращения внезапных перепадов уровня громкости.

**Инструкции:**

1. Выберите Smart Volume (Автоматическая громкость).
2. Переместите ползунок влево или вправо. Изменение эффекта определяется на слух при перемещении ползунка.
3. Щелкните треугольник под ползунком для подтверждения настройки.
4. Воспроизведите аудиофайл.



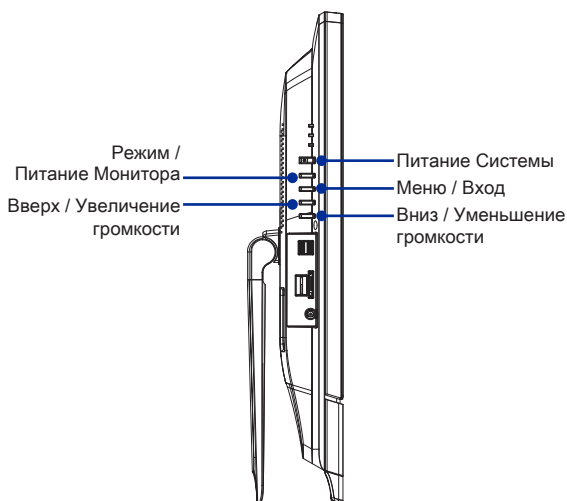
Эффект Dialog Plus (Диалог) усиливает звуки голосов при просмотре фильмов для улучшения разборчивости речи.

**Инструкции:**

1. Выберите Dialog Plus (Диалог).
2. Переместите ползунок влево или вправо. Изменение эффекта определяется на слух при перемещении ползунка.
3. Щелкните треугольник под ползунком для подтверждения настройки.
4. Воспроизведите аудиофайл с речевыми диалогами.

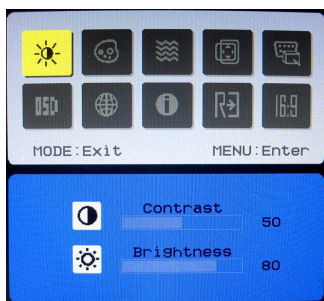
## Экранное Меню (OSD)

Экранное меню позволяет настраивать параметры вывода изображений на дисплей, например яркость, контрастность, положение, язык, и.д.



1. Нажмите кнопку Меню (Меню), чтобы открыть главное экранное меню. Выберите требуемое меню кнопками вверх и вниз, затем нажмите кнопку Меню (Меню), чтобы открыть выбранное меню. Выберите требуемый параметр или измените значение кнопками вверх и вниз. Настроив требуемые параметры, нажмите кнопку Mode (Режим), чтобы закрыть меню.

### Регулировка контрастности и яркости

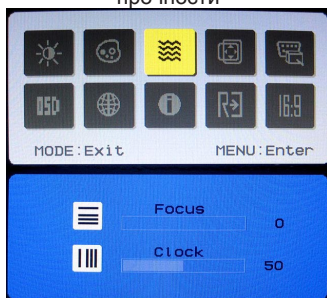


### Регулировка цвета





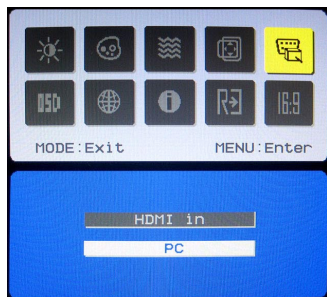
### Регулировка фаза/фокуса & часов/прочности



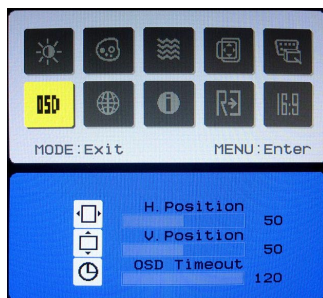
### Регулировка положения экрана



### Выбор источника видеосигнала



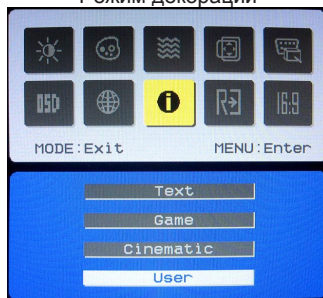
### Регулировка положения и времени ожидания экранного меню

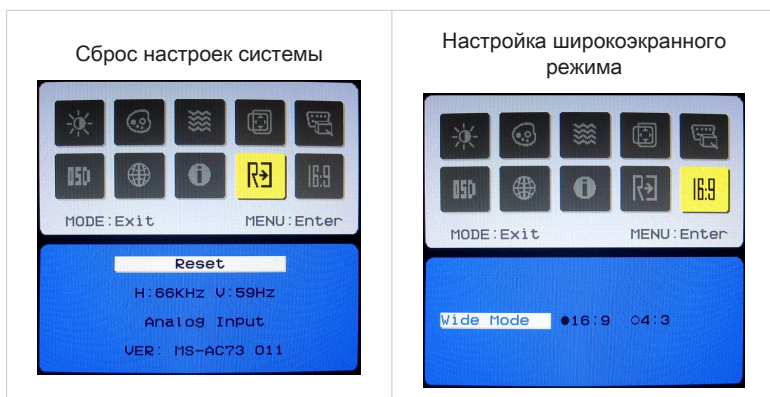


### Выбор языка меню

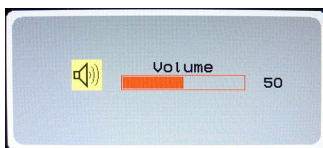


### Режим декорации

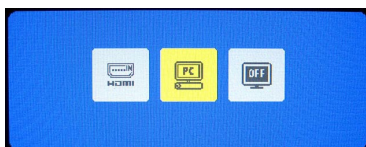




2. Отрегулируйте громкость звука, нажимая кнопки вверх и вниз.

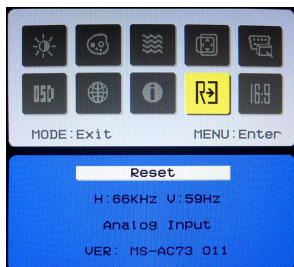


3. Нажмите кнопку Режим, чтобы открыть меню сигнальных ресурсов. Нажмите ещё раз для выбора режима PC/ HDMI/ монитор выключен.



### **Внимание**

При появлении какой-либо ошибки, приводящей к ненормальному отображению или нарушению функции регулировки громкости, для оптимального функционирования войдите в экранное меню и переустановите монитора, чтобы восстановить все заводские параметры по умолчанию.



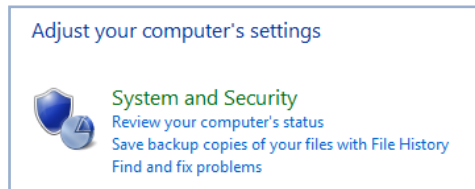
## Управление Питанием

Управление питанием персональных компьютеров и мониторов может значительно сэкономить электроэнергию, а также внести вклад в защиту окружающей среды.

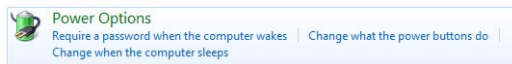
Чтобы сэкономить электроэнергию, настройте выключение дисплея или перевод компьютера в режим ожидания после определенного времени бездействия пользователя.

### ► Управление питанием в ОС Windows

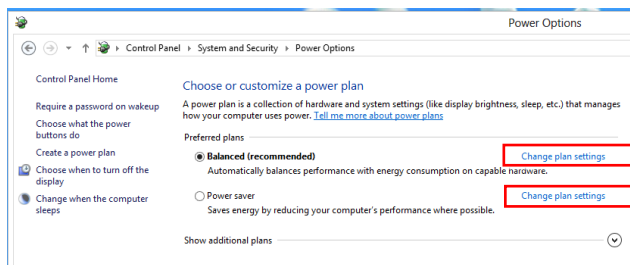
- Функции управления электропитанием в ОС Windows позволяют настраивать параметры энергопотребления дисплея, жесткого диска и аккумуляторной батареи. Откройте меню [Start] (Пуск) > [Control Panel] (Панель управления) > [System and Security] (Система и безопасность).



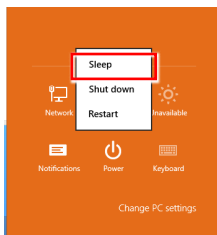
Затем выберите пункт [Power Options] (Электропитание).



Выберите план электропитания, удовлетворяющий личным требованиям. Можно также выполнить точную настройку параметров, нажав кнопку [Change plan settings] (Изменить настройки плана).



- В меню Shut Down Computer (Отключение компьютера) будут отображены пункты Sleep (S3/S4) (Перевод компьютера в режим ожидания) и Shut Down (S5) (Выключение компьютера), которые позволяют быстро и просто управлять питанием системы.



## ➤ Управление питанием через качественный монитор с ENERGY STAR (дополнительно)

Функция управления питанием позволяет компьютеру входить в низкое энергосбережение или в “спящем” режиме после определенного времени бездействия с компьютером. При использовании качественного монитора с внешним ENERGY STAR, эта функция поддерживает также функцию аналогичного управления питанием монитора. Чтобы использовать эти потенциальные функции энергосбережения, функция управления питанием предустановленна, чтобы действовать в следующие пути, когда система работает от сети переменного тока:

- Выключать дисплея после 15 минут
- Входить в спящий режим после 30 минут

## ➤ Вывод компьютера из режима ожидания

Компьютер можно вывести из режима ожидания, подав команду с помощью:

- кнопки питания,
- сети (Wake On LAN),
- мыши,
- клавиатуры.




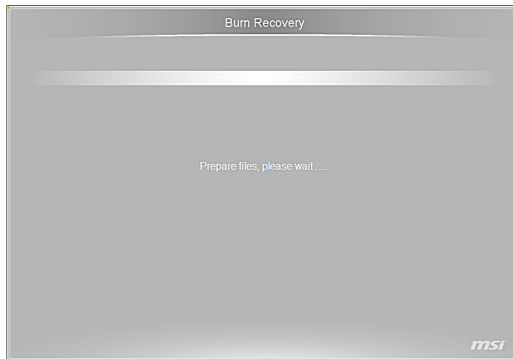
### Советы по экономии электроэнергии:

- Выключайте монитор с помощью кнопки питания LCD, если компьютер не будет использоваться продолжительное время.
- Отрегулируйте настройки в Power Options (параметрах электропитания) в ОС Windows для оптимизации управления электропитанием ПК.
- Установите программное обеспечение экономии энергии для управления потребления энергии ПК.
- Всегда отсоединяйте кабель питания переменного тока или выключайте электрическую розетку, если компьютер не будет использоваться продолжительное время. Это позволит сэкономить электроэнергию

## Создание Диска Восстановления Системы

При первом использовании компьютера настоятельно рекомендуется создать диск восстановления системы, который поможет восстановить данные в случае внезапного отказа диска и других непредвиденных ситуациях. Перед тем, как продолжить работу, дождитесь завершения процесса настройки загрузки системы, затем выполните следующие действия.

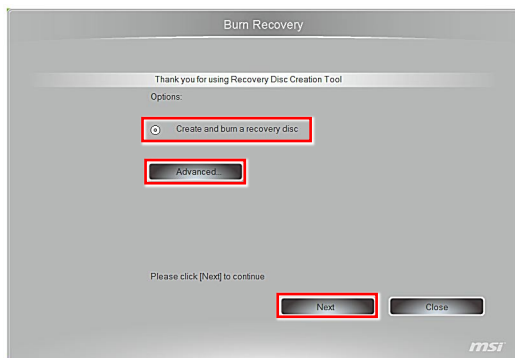
1. Дважды щелкните расположенный на рабочем столе значок "BurnRecovery" , чтобы запустить средство создания диска восстановления. Обратите внимание на то, что для создания файлов восстановления операционной системе потребуется определенное время.



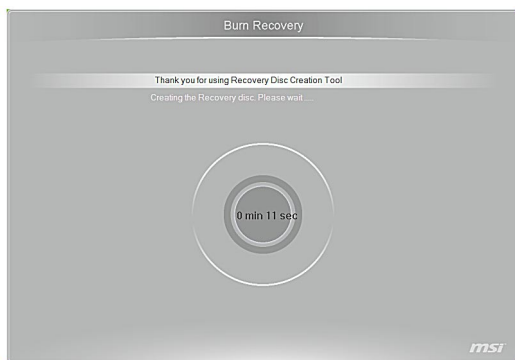
2. Нажмите кнопку [Next] (Далее), чтобы приступить к созданию образа диска восстановления.



3. Выберите пункт [Create and burn a recovery disc] (Создать и записать диск восстановления) и нажмите кнопку [Next] (Далее). Чтобы отобразить расширенные параметры, нажмите кнопку [Advanced] (Дополнительно).



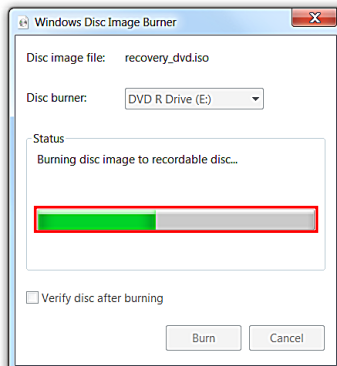
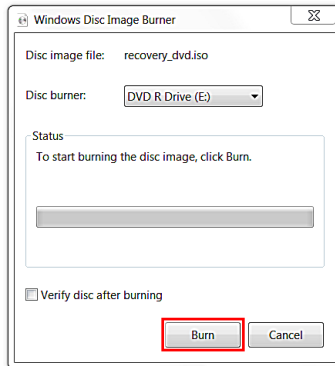
4. Ход процесса создания образа диска восстановления будет отображен на индикаторе. Этот процесс займет некоторое время.



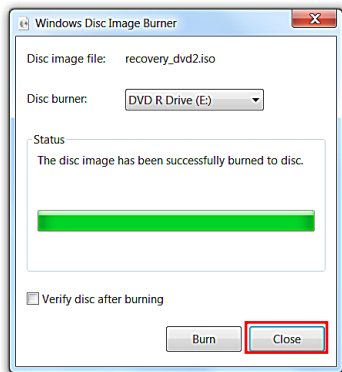
5. Подготовьте достаточное число чистых DVD-дисков, следуя указаниям на экране. Установите чистый DVD-диск в привод для оптических дисков и нажмите кнопку [Next] (Далее).



6. Откроется окно приложения для записи образов дисков Windows Disc Image Burner. Нажмите кнопку [Burn] (Записать), чтобы начать запись. Этот процесс займет некоторое время.



7. После завершения создания диска восстановления нажмите кнопку [Close] (Закрыть) и извлеките диск. Следуйте инструкциям на экране, чтобы создать все диски восстановления.



8. Все диски восстановления успешно созданы. Уберите диски в надежное место и нажмите кнопку [Next] (Далее).





9. Чтобы удалить временные файлы, установите следующий флажок.  
Чтобы завершить процесс создания дисков восстановления, нажмите кнопку [Finish] (Готово).



## Восстановление Системы

### Внимание

Функция *Восстановления Системы* доступна только при ОС Windows и с утилитами MSI по умолчанию.

Функция восстановления системы может потребоваться в следующих случаях:

- Восстановление исходных заводских параметров системы.
- Появление ошибок в используемой операционной системе.
- Нарушение нормальной работы операционной системы из-за вирусов.
- Вам требуется установить ОС с другими вставленными языками.

Перед тем, как воспользоваться функцией восстановления системы, создайте резервную копию важных данных, сохраненных на жестком диске системы, на других носителях информации.

Если восстановить систему с помощью описанной ниже процедуры не удастся, обратитесь к местному дистрибьютору или уполномоченный сервисный центр для получения помощи.

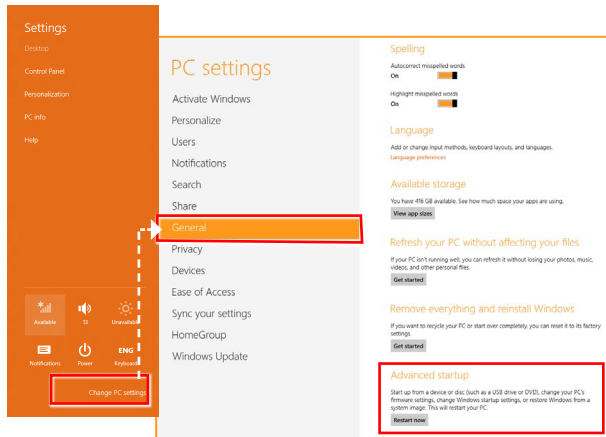
## ► Восстановление системы с использованием резервной копии

В этом разделе описана процедура восстановления системы с использованием дисков восстановления созданных пользователем ранее.

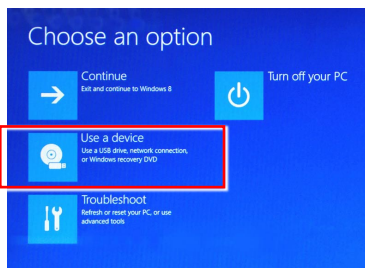
Следуйте ниже приведённой инструкции:

1. Установите диск восстановления в привод оптических дисков.

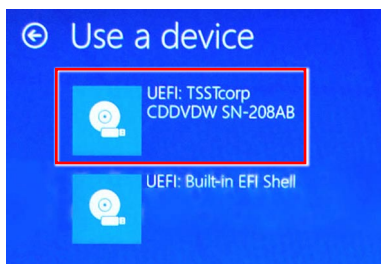
2. Выберите пункт [Settings](Параметры) на рабочем столе, затем “Change PC settings” (Изменить параметры компьютера), чтобы войти в основное меню настройки компьютера> General(Общие) > Advanced startup (Особые варианты загрузки), и нажмите кнопку [Restart now] (Перезагрузить сейчас), чтобы перезагрузить систему.



3. После загрузки появится следующий экран, где необходимо выбрать пункт [Use a device] (Использовать устройство), чтобы продолжить.



4. Выберите диск восстановления.



5. Нажмите любую клавишу для подтверждения выбора.

Press any key to boot from CD or DVD ...

6. Windows начнёт загружать необходимые для восстановления файлы.

Windows is loading files ...

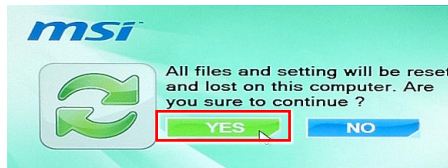
7. В появившемся меню восстановления системы: [Hard Disk Recovery] (Восстановление жесткого диска) приведет к форматированию всего жесткого диска. Система будет восстановлена до заводских настроек, а все хранящиеся на HDD данные стерты. Вариант [Hard Disk Recovery] (Восстановление жесткого диска) предназначен для случаев заражения системы вирусами, когда другие способы восстановления не помогают или не могут быть осуществлены.



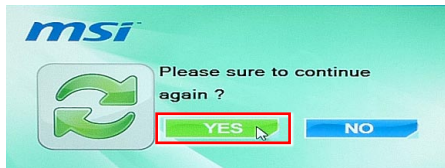
[System Partition Recovery] (Восстановление системного раздела) приведет к форматированию раздела C. В этом случае, до заводских настроек, будет восстановлен только основной системный раздел C. Другие разделы не будут затронуты. Для восстановления системы пользователю настоятельно рекомендуется пользователю [System Partition Recovery] (Восстановление системного раздела).



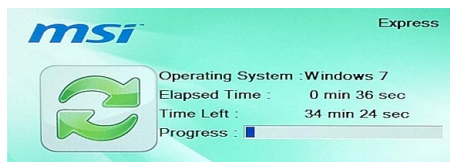
8. При восстановлении системы будет отформатирован раздел жесткого диска. Обязательно создайте резервную копию важных данных перед продолжением. Нажмите кнопку [YES] для продолжения; кнопку [NO] для остановки процедуры восстановления системы.



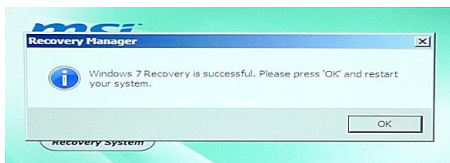
Нажмите кнопку [YES] ещё раз для подтверждения; кнопку [NO] для остановки процедуры восстановления системы.



9. При выполнении восстановления системы НЕ отключайте питание системы, так как это может привести к необратимым последствиям.



10. Появление нижеследующего сообщения указывает на удачное завершение процедуры восстановления системы. Нажмите кнопку [OK] для перезагрузки системы.




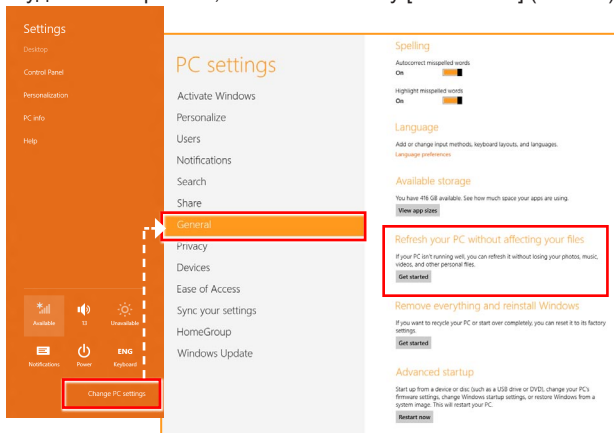
11. Если процесс восстановления был прерван или завершился неудачей, повторите процедуру восстановления с самого начала.

## ➤ Восстановление из под операционной системы

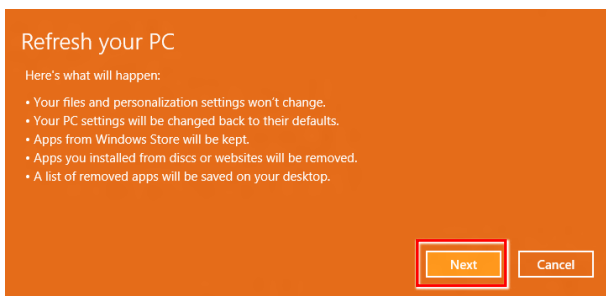
### ▣ Восстановление ПК

Функция “Обновление ПК” проверяет работоспособность системных файлов, реестра Windows и других важных компонентов системы. В случае обнаружения проблемных файлов, Windows автоматически их восстановит. С помощью данной функции, Вы можете быстро восстановить операционную систему не потеряв при этом персональные данные.

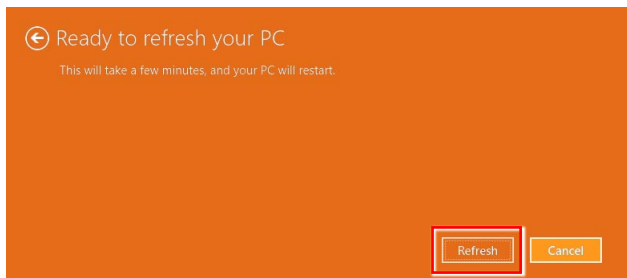
1. Выбепите пункт [Settings](Параметры)  на рабочем столе, затем “Change PC settings”(Изменить параметры компьютера), чтобы войти в основное меню настройки компьютера> General (Общие)> Обновление ПК, без удавления файлов, и нажмите кнопку [Get started] (Начать).



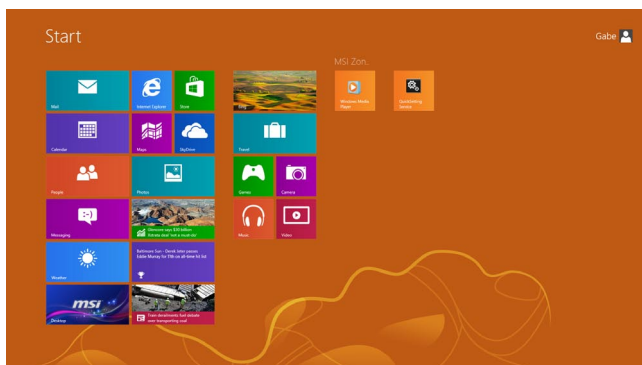
2. В появившемся окне будут перечислены все изменения вносимые программой, для продолжения нажмите кнопку [Next] (Далее).



3. В появившееся окне будет указано, что система готова к началу процедуры Обновления ПК. Для продолжения нажмите кнопку [refresh] (обновить). Процедура может занять некоторое время.



4. По завершению процесса обновления, система вернет вас на стартовый экран Windows 8 с установленными по умолчанию утилитами и виджетами.



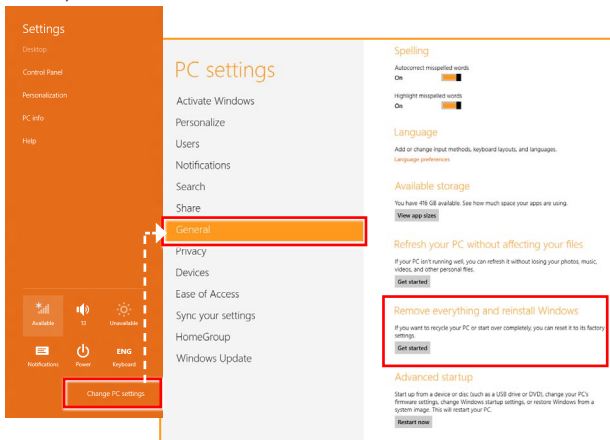


## ■ Сброс параметров ПК

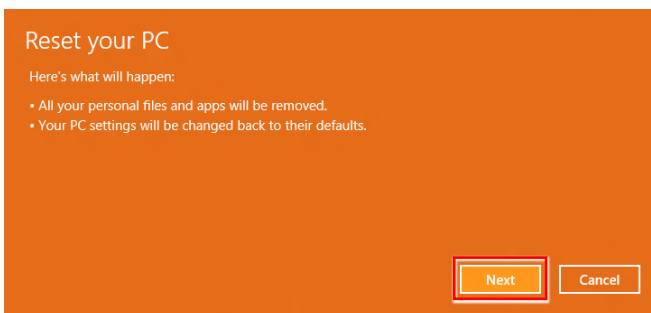
Функция позволяет удалить все данные и переустановить Windows с заводскими настройками предусмотренными производителем AIO.



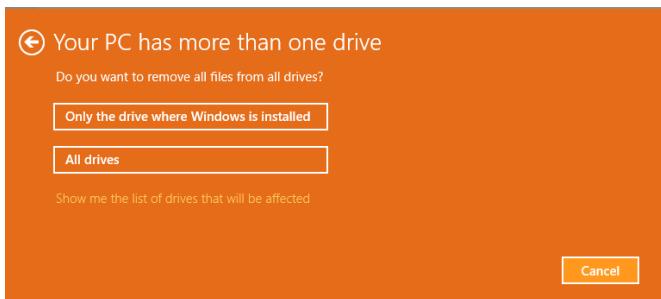
1. Выберите кнопку [Settings](Параметры) на рабочем столе, затем "Change PC settings"(Изменение параметров компьютера), чтобы войти в основное меню настройки компьютера > General (Общие) > Remove everything (Удаление всех данных и переустановка Windows), нажмите кнопку [Get started] (Начать).



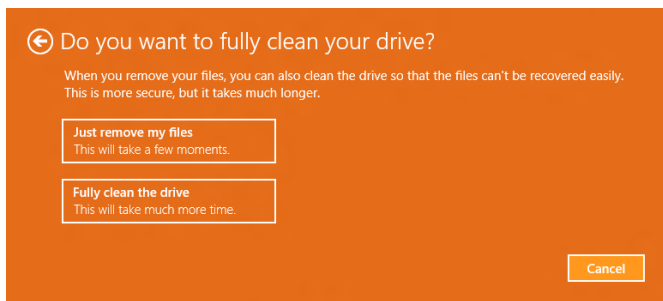
2. В появившемся окне будут перечислены все изменения вносимые программой, для продолжения нажмите кнопку [Next] (Далее).



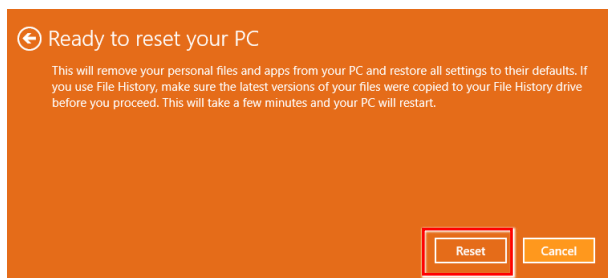
3. Далее необходимо выбрать, какой раздел на жестком диске необходимо очистить.



4. Возможны два варианта очистки – удаление персональных файлов и данных или полная очистка раздела.



5. Все готово для Сброса параметров компьютера. Нажмите кнопку [Reset](Сброс) и следуйте инструкциям на экране.





**Приложение А**

---

# **Поиск и устранение неисправностей**

### Система не запускается.

1. Проверьте, включена ли вилка в розетку, и включите питание системы.
2. Проверьте, надежно ли подключен сетевой шнур и все кабели.

### При включении компьютера на экране появляется сообщение "Operating System not Found (Операционная система не найдена)" или не запускается Windows.

1. Проверьте отсутствие в оптическом дисковом компакт/DVD дисков без самозагрузки. Если компакт/DVD диск установлен, извлеките его и перезагрузите компьютер.
2. Проверьте параметры приоритета устройств при загрузке в настройках BIOS Setup.

### Система не выключается.

Для выключения компьютера рекомендуется использовать значок "Выключить компьютер" в операционной системе. При выключении другими способами, в частности, теми, которые приводятся ниже, возможна потеря данных. Если кнопка "Выключить компьютер" не работает, выполните одно из следующих действий:

1. Нажмите на клавиши Ctrl+Alt+Del, затем выберите "Выключить компьютер".
2. Нажмите и удерживайте кнопку питания до отключения системы.
3. Отсоедините кабель питания от системы.

### Не работает микрофон.

1. При использовании встроенного микрофона откройте меню Start (Пуск) > Control Panel (Панель управления) > Sounds and Audio Devices (Звуки и аудиоустройства) > Audio (Звук) и проверьте, не выключен ли звук.
2. При использовании внешнего микрофона проверьте, подключен ли микрофон к соответствующему разъему.

### Неполадки Интернет-соединения.

1. Если возникают неполадки при подключении к поставщику услуг Интернета (ISP), проверьте отсутствие технических неисправностей у поставщика услуг.
2. Проверьте сетевые настройки и подключение, и убедитесь в правильности настроек системы для доступа к Интернету.
3. Ухудшение скорости передачи данных в беспроводной ЛВС из-за расстояния и препятствий между устройствами и точками доступа. Для достижения максимальной скорости передачи данных выберите ближайшую к вашей системе точку доступа.

### Не работают динамики.

1. Проверьте настройки общей громкости воспроизведения в Звуковом микшере.
2. При использовании приложения с собственным регулятором громкости проверьте, не выключен ли в нем звук.
3. Если к разъему для наушников подключен звуковой кабель, отсоедините его.
4. Если в системе имеется функция экранного меню, настройте громкость экранного меню.

### DVD дисковод системы не читает компакт/DVD диски.

1. Расположите компакт/DVD диск в дисковом накопителе наклейкой вверх.
2. Если для воспроизведения компакт/DVD диска требуется программное обеспечение, убедитесь в том, что оно установлено в соответствии с указаниями программы.
3. Если при воспроизведении DVD диска появляется предупреждение о региональном кодировании, это может означать, что DVD диск не совместим с DVD дисководом вашей системы. Региональный код указан на упаковке диска.
4. Если вы видите изображение, но не слышите звук, проверьте медиаплеер. Кроме того, проверьте, не отключен ли звук в динамиках и настройках общей громкости воспроизведения в Звуковом микшере.
5. Проверьте правильность установки драйверов. Откройте меню Start (Пуск) > Control Panel (Панель управления) > System (Система) > Device Manager (Диспетчер устройств).
6. При прочтении грязных или затертых дисков компьютер может зависнуть. При необходимости выполните перезагрузку компьютера, извлеките диск и проверьте наличие на нем загрязнений и царапин.
7. Рекомендуется использовать следующее ПО для DVD плеера: PowerDVD или WinDVD для воспроизведения формата DVD video.

### Не открывается лоток оптического дисковода для DVD дисков.

1. Убедитесь, что компьютер включен.
2. Нажмите на кнопку Извлечь на панели DVD дисковода.
3. Если кнопка Извлечь не срабатывает, вставьте острый тонкий предмет в отверстие возле кнопки Извлечь и откройте лоток дисковода.

### Отсутствует изображение на мониторе системы.

1. Проверьте, включена ли вилка в розетку, и включите питание системы.
2. Возможно, система находится в режиме ожидания. Нажмите на любую клавишу для активации монитора.