

ORION®

**ИНСТРУКЦИЯ
ПО ЭКСПЛУАТАЦИИ
ПЛАНШЕТНЫЙ ПК
Модель: TP800**

РУССКИЙ RU



Уважаемые покупатели! Большое спасибо Вам за покупку продукции ORION. Перед началом эксплуатации, пожалуйста, внимательно прочитайте данную инструкцию. Сохраните ее для использования в будущем.

СОДЕРЖАНИЕ

1.	МЕРЫ БЕЗОПАСНОСТИ И ПРЕДОСТОРОЖНОСТИ	3
2.	ОСНОВНЫЕ ФУНКЦИИ	4
3.	КОМПЛЕКТАЦИЯ	4
4.	ВНЕШНИЙ ВИД УСТРОЙСТВА И ФУНКЦИИ КНОПОК	5
5.	ОСНОВНЫЕ ОПЕРАЦИИ	6
6.	РАБОЧИЙ СТОЛ	8
7.	СИСТЕМНЫЕ НАСТРОЙКИ	9
8.	УСТАНОВКА ПРИЛОЖЕНИЙ	11
9.	МЕНЕДЖЕР ФАЙЛОВ	12
10.	HDMI ПОДКЛЮЧЕНИЕ	12
11.	ТЕХНИЧЕСКИЕ ХАРАКТЕРИСТИКИ	13
12.	УСТРАНЕНИЕ НЕИСПРАВНОСТЕЙ	13

В данном руководстве описаны инструкции по правильному использованию данного устройства, а также меры безопасности и предосторожности, которые необходимо соблюдать во время его использования. Перед началом эксплуатации, пожалуйста, внимательно прочитайте эту инструкцию и сохраните ее для дальнейшего использования.

Примечания:

- Производитель оставляет за собой право вносить изменения в данное изделие. Конструкция, программное обеспечение и технические характеристики устройства могут быть изменены в целях усовершенствования продукта, без предварительного уведомления.
- Производитель не несет ответственности за ущерб, вытекающий из несоответствующего или неправильного использования устройства.
- Представленные в данной инструкции по эксплуатации изображения могут отличаться от изображений, выводимых на экран устройства.

МЕРЫ БЕЗОПАСНОСТИ И ПРЕДОСТОРОЖНОСТИ

1. Не разбирайте и ремонтируйте это устройство самостоятельно. Обратитесь в сервисный центр.
2. Устройство не предназначено для использования детьми и лицами с ограниченными физическими, сенсорными или умственными способностями, кроме случаев, когда осуществляется контроль другими лицами, ответственными за их безопасность.
3. Не используйте и не храните данное устройство в условиях слишком высокой / низкой температуры, в запыленных помещениях или в помещениях с повышенной влажностью, вблизи сильных магнитных полей. Не подвергайте устройство воздействию прямых солнечных лучей длительное время. В случае чрезмерного воздействия тепла устройство может выйти из строя или загореться.
4. Избегайте контакта устройства с источниками огня, во избежание взрыва или пожара.
5. Избегайте падения устройства и его удара о другие предметы.
6. Не подвергайте устройство сильному механическому воздействию. Производитель не несет ответственности в случае повреждения экрана пользователем.
7. Не используйте для чистки устройства химические вещества или моющие средства; всегда выключайте устройство перед чисткой. Протирайте устройство сухой и чистой салфеткой.
8. Не отключайте устройство от ПК во время форматирования или копирования файлов.
9. Никогда не допускайте контакта устройства с водой или другими жидкостями. Это может привести к поражению электрическим током или возникновению неисправностей в работе устройства.
10. Используйте только те аксессуары, которые утверждены производителем. Использование несовместимых аксессуаров может стать причиной поломки устройства.
11. Чтобы избежать возникновения негативного влияния на окружающую среду или здоровье человека, необходимо выполнять требования по утилизации данного устройства.
12. Если у Вас возникли проблемы при использовании данного устройства, обратитесь в авторизованный сервис центр или к дилеру, у которого было приобретено данное устройство.

13. Производитель не несет ответственности за потерю данных из-за неправильного использования и хранения устройства. Пожалуйста, пользуйтесь устройством в соответствии с инструкциями, которые описаны в данном руководстве.
14. Избегайте попадания в устройство посторонних предметов.
15. Данное устройство должно использоваться только в предназначенных для него целях. Любое другое его применение считается неправильным и, соответственно, опасным. Производитель не несет ответственность за ущерб, вытекающий из несоответствующего или неправильного использования устройства. При таких условиях гарантия на устройство не распространяется.

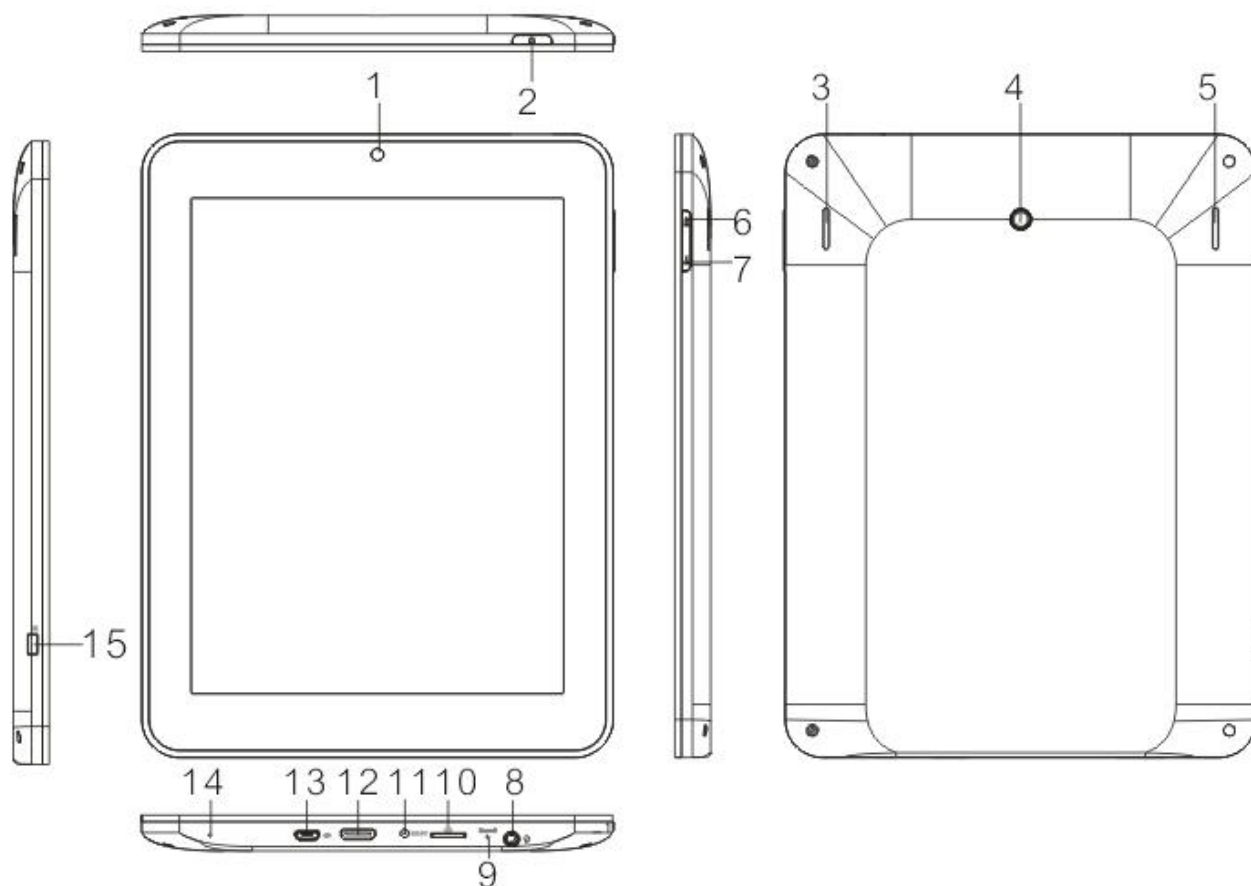
ОСНОВНЫЕ ФУНКЦИИ

- 8-дюймовый емкостный сенсорный экран с разрешением 1024x768
- Поддержка аудио форматов MP3/WMA/AAC/OGG/WAV
- Поддержка видео форматов AVI/3GP/MP4/MKV/MOV/TS и FLV до 1080P
- Поддержка карт TF/MicroSD
- Автопросмотр изображений в формате JPG/BMP/JPEG/GIF
- Многоязычная поддержка
- Поддержка файлов APK
- Функция OTG
- Возможность обновления прошивки
- Функция G-Sensor
- Поддержка multi-touch
- Поддержка Wi-Fi
- HDMI выход
- Поддержка Ethernet

КОМПЛЕКТАЦИЯ

- Планшетный ПК
- USB кабель (micro USB)
- OTG-переходник
- Зарядное устройство
- Инструкция по эксплуатации
- Гарантийный талон

ВНЕШНИЙ ВИД УСТРОЙСТВА И ФУНКЦИИ КНОПОК



1. Фронтальная камера
2. Кнопка Включения/Выключения питания
3. Динамик
4. Основная камера
5. Динамик
6. Увеличение громкости
7. Уменьшение громкости
8. Разъем для наушников
9. Кнопка RESET
10. Слот для карт памяти TF/Micro SD
11. Разъем для внешнего адаптера питания (DC 5В)
12. HDMI порт
13. USB/OTG порт
14. Микрофон
15. ИК приемник

ОСНОВНЫЕ ОПЕРАЦИИ

Включение/выключение устройства

Для включения/выключения устройства нажмите кнопку включения и удерживайте ее 3 секунды.

Режим ожидания

После включения устройства один раз нажмите на кнопку питания для выключения экрана, что позволяет экономить заряд батареи. Чтобы включить экран, нажмите кнопку питания еще раз.

Работа с сенсорным экраном:

Нажатие: одним нажатием можно выбрать или активировать программу/любой элемент на экране/параметр меню.

Нажатие и удерживание: нажмите и удерживайте элемент на экране, не убирая палец до тех пор, пока происходит действие. Например, чтобы удалить элемент с рабочего стола, нажмите и удерживайте его до тех пор, пока не появится значок "Удалить", не отпуская пальца, перетащите выбранный элемент на значок "Удалить".

Перетаскивание: нажмите и удерживайте элемент, затем, не отпуская пальца, проведите по экрану до требуемого положения. Таким способом можно менять положение ярлыков на рабочем столе.

Пролистывание/прокручивание: быстрое перемещение пальца по поверхности экрана, не останавливаясь после первого прикосновения. Например, можно прокручивать вправо или влево главный рабочий стол для просмотра других его панелей.

Двойное нажатие: быстро дважды нажмите на веб-страницу, карту или другой экран для увеличения/уменьшения масштаба. Например, дважды нажмите на раздел веб-страницы в браузере, чтобы увеличить его масштаб.

Сжатие: В некоторых приложениях (Карты, Браузер, Галерея) можно увеличить или уменьшить изображение, поместив одновременно два пальца на экран и соединив их вместе (для уменьшения) или разведя в стороны (для увеличения).

Поворот экрана: ориентация экрана изменяется вместе с поворотом планшетного ПК. Эту функцию можно включать и отключать.

Примечания:

- Осторожно нажимайте на экран. Не нажимайте на экран слишком сильно.
- Для работы с сенсорным экраном не используйте острые предметы, это может повредить экран.
- Для очистки экрана используйте сухую мягкую ткань. Не используйте жидкие или аэрозольные моющие средства.
- Избегайте контакта экрана с водой или другими жидкостями.

Настройка громкости

Нажимайте кнопки 6 и 7, чтобы увеличить/уменьшить громкость.

Подключение наушников

Для прослушивания звуковых файлов в наушниках подключите их к соответствующему гнезду.

Примечания:

- Регулярное прослушивание музыки в наушниках на большой громкости может негативно повлиять на Ваш слух. Избегайте прослушивания музыки на слишком высокой громкости в течение длительного времени.
- Если Вас начало тошнить, или появилась головная боль, немедленно прекратите прослушивание музыки.

Подключение к ПК через USB-кабель

1. Убедитесь, что компьютер и устройство включены.
2. Подключите устройство к ПК с помощью USB-кабеля.
3. На экране появится сообщение "USB-подключение установлено". Нажмите на вкладку "Включить USB-накопитель".
4. На экране появится всплывающее окно - нажмите "ОК".
5. Через несколько секунд компьютер распознает устройство, как съемный диск.
6. Откройте папку для просмотра файлов на ПК

Для безопасного отключения устройства от ПК:

1. Нажмите на вкладку "Отключить USB-накопитель" на экране устройства.
2. Отсоедините кабель USB от устройства и компьютера.

.Примечания:

- Не отсоединяйте устройство от компьютера во время передачи данных, в противном случае это может привести к повреждению или потере данных.

Перезагрузка устройства

Если устройство не отвечает на команды и нажатие кнопок, с помощью иглы или другого острого предмета нажмите кнопку RESET.

G-Sensor

Войдите в меню Настройки → Настройки экрана → Автоповорот экрана. Включите функцию автоматического поворота экрана. Устройство будет менять ориентацию экрана в зависимости от его положения в пространстве.

Зарядка батареи

Рекомендуем своевременно заряжать устройство.

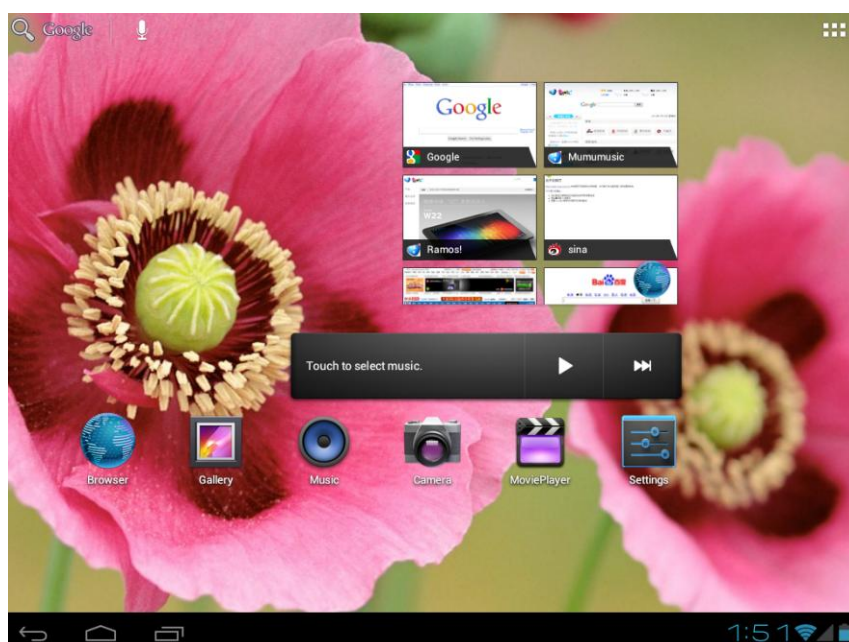
Устройство можно заряжать с помощью зарядного устройства или через интерфейс USB. Необходимое время для полной зарядки батареи с помощью зарядного устройства составляет около 5 часов.

Примечания:

- Устройство может нагреваться в процессе зарядки.
- Не заряжайте батарею при экстремально низкой/высокой температуре (<0°C, >35°C).
- Не заряжайте батарею в местах под воздействием прямых солнечных лучей и вблизи устройств, которые излучают тепло.
- Запрещено заряжать батарею непрерывно в течение времени, которое превышает рекомендуемое. В противном случае это может привести к уменьшению срока службы аккумуляторной батареи.
- Сразу зарядите устройство, если появилось сообщение о низком заряде аккумулятора.
- Не разбирайте и не сжигайте батарею, поскольку это может привести к пожару, ожогам и др.
- Не выбрасывайте устройство и батарею вместе с бытовым мусором. Для более подробной информации по утилизации обращайтесь в местную службу по переработке отходов или в магазин, где был приобретен данный продукт.

РАБОЧИЙ СТОЛ

Нажмите кнопку включения и удерживайте ее в течение 3 секунд, чтобы включить устройство. После включения устройства Вы увидите рабочий стол:



С обеих сторон от главного рабочего стола находятся дополнительные панели. Перейти к ним можно, проводя пальцем по дисплею влево-вправо.

В нижней части экрана находятся кнопки навигации. Находясь в любой программе, Вы всегда можете вернуться к рабочему столу или к предыдущему открытому экрану.



НАЗАД. Возврат к предыдущему экрану.



ДОМОЙ. Возврат к рабочему столу из любой программы или меню.



ПОСЛЕДНИЕ ПРИЛОЖЕНИЯ. Список недавно открытых приложений (программ). Чтобы открыть программу нажмите на ее иконку. Чтобы удалить программу из списка, перетащите ее иконку вправо или влево.

Примечания:

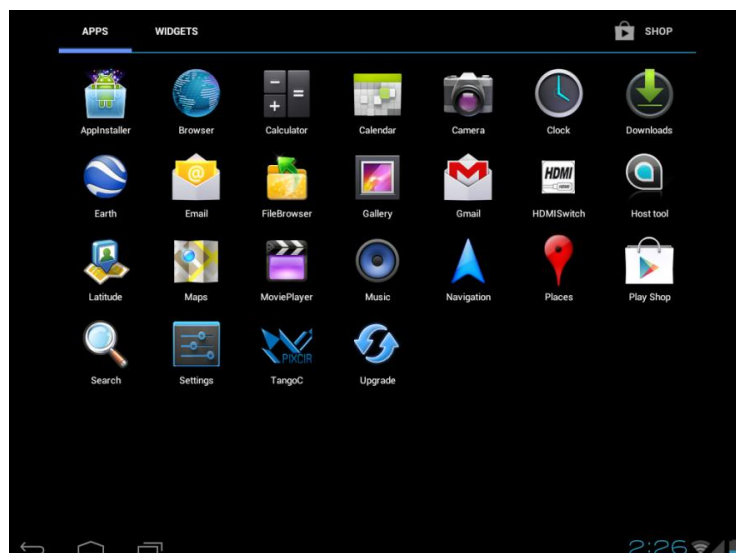
- Эти кнопки могут быть скрыты, если они не используются, или открытая какая-нибудь программа (зависит от программы). Чтобы активировать данные кнопки, просто нажмите на месте их расположения.




ИКОНКИ СОСТОЯНИЯ. На данной панели отображена информация о текущем состоянии сети, заряд батареи и системное время.

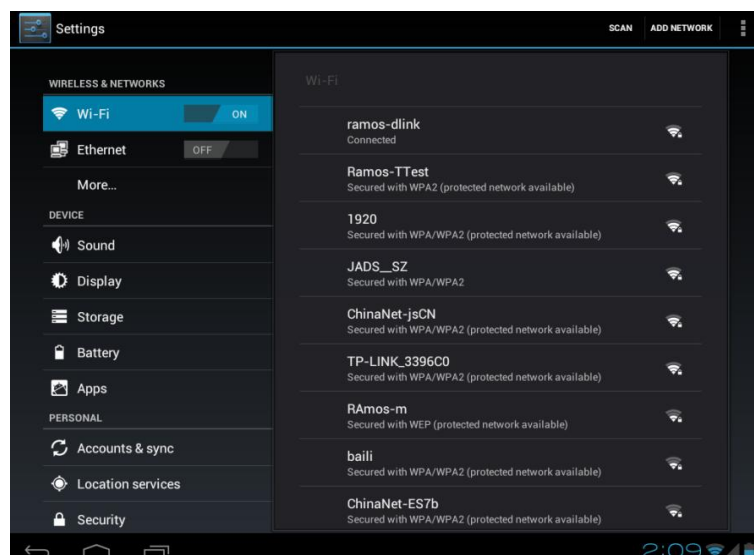


ВСЕ ПРИЛОЖЕНИЯ. Просмотр всех приложений и виджетов. Чтобы запустить программу или виджет, нажмите на соответствующую иконку на экране.




СИСТЕМНЫЕ НАСТРОЙКИ

На главном рабочем столе или на экране приложений нажмите на иконку , чтобы войти в меню настроек.



В данном меню доступны следующие параметры:

Беспроводные сети Wi-Fi Вкл. / Выкл: нажмите для входа в интерфейс настройки Wi-Fi, в котором будут отражены текущие Wi-Fi подключения. В интерфейсе настройки Wi-Fi выберите любую найденную Wi-Fi сеть, чтобы подключиться к ней или посмотреть уровень сигнала. Нажмите кнопку меню  для вызова окна дополнительных настроек.

ETHERNET Вкл. / Выкл.: Перед включением функции Ethernet выключите Wi-Fi.

Мобильные сети: если необходимо подключить внешний модуль 3G, перейдите к пункту меню Мобильная сеть и отметьте галочкой пункт Передача данных.

Звук: выберите данный параметр, чтобы настроить громкость, режим без звука, звук блокировки экрана.

Экран: выберите данный параметр, чтобы настроить яркость, фон рабочего стола и другие параметры экрана.

Память: просмотр информации о состоянии внутренней памяти, внутренней и внешней карты памяти.

Батарея: просмотр состояния заряда батареи.

Приложения: управление и удаление установленных программ.

Местоположение и службы: настройки местоположения.

Безопасность: настройка параметров безопасности.

Восстановление и сброс: возврат к заводским настройкам

Язык и клавиатура: настройки языка и ввод текста.

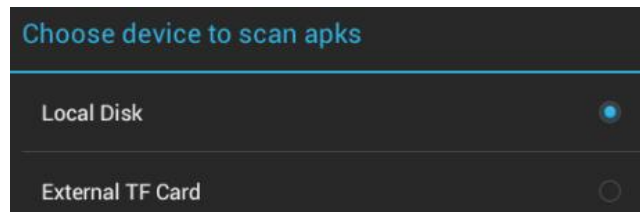
Доступ: настройки параметров доступа.

Дата и время: настройки даты и времени.

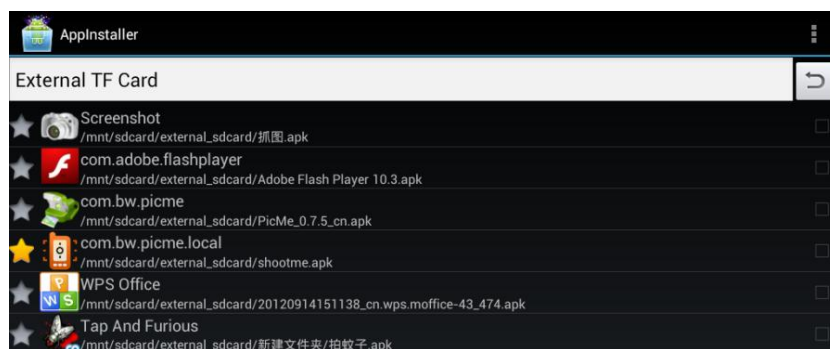
О планшете ПК: просмотр информации об устройстве.

УСТАНОВКА ПРИЛОЖЕНИЙ

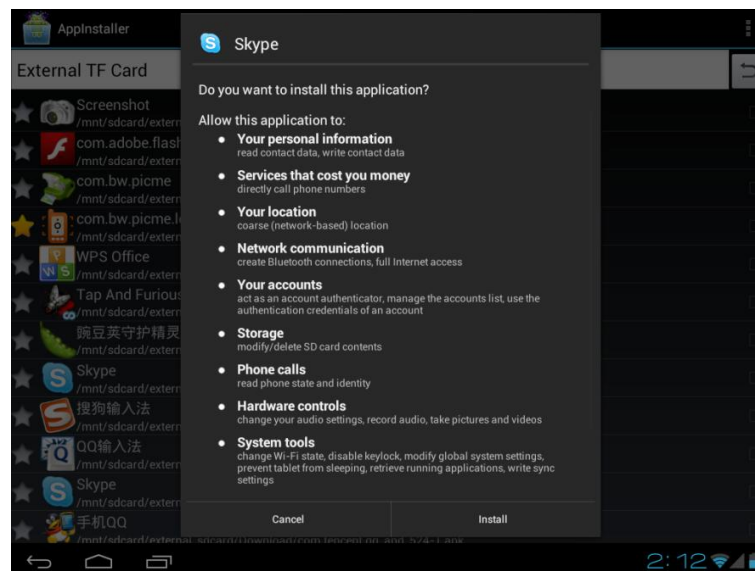
На экране приложений нажмите на иконку AppInstaller, чтобы войти в программу установки и удаления приложений. Сначала выберите место для сканирования и поиска файлов apk.



На экране появится список всех приложений. Возле тех приложений, которые уже установлены на устройстве, звездочка будет подсвечена. Возле тех приложений, которые еще не установлены на устройстве, звездочка будет серого цвета.



Нажмите на приложение, которое еще не установлено на устройстве, для вызова всплывающего окна. Во всплывающем окне нажмите «Установить» или «Отмена».



Для вызова дополнительных настроек нажмите кнопку меню .

МЕНЕДЖЕР ФАЙЛОВ

На главном рабочем столе или на экране приложений нажмите на иконку



FileBrowser, чтобы войти в интерфейс менеджера файлов.



- если данная иконка не подсвечивается, можно воспроизводить файлы непосредственно в приложении «Менеджер файлов», нажав на выбранный файл. Нажмите эту иконку (иконка станет подсвеченной), чтобы иметь возможность выделить файл для дальнейшего редактирования.



- нажмите на эту иконку для вызова всплывающего окна «Редактирование»: вырезать, копировать, вставить, удалить, переименовать.



- нажмите на эту иконку для вызова всплывающего окна «Сортировка»: по имени, по дате, по размеру.



- назад.

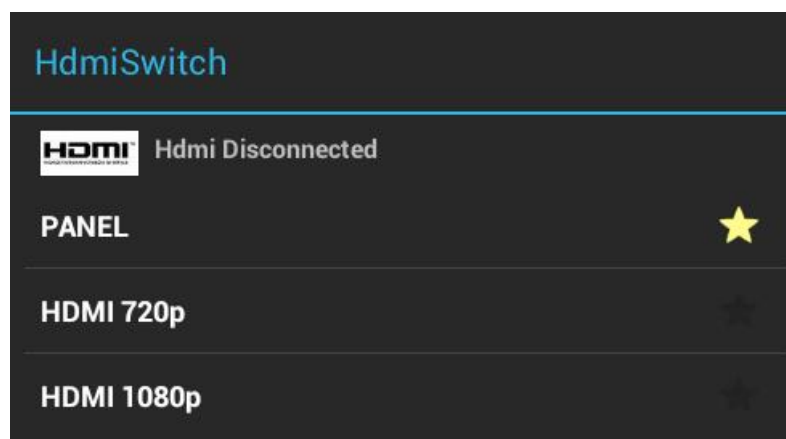


- просмотр файлов в режиме «Миниатюры».



- вызов справки.

HDMI ПОДКЛЮЧЕНИЕ



На главном рабочем столе или на экране приложений нажмите на иконку HDMI

Switch 

- Подключите планшетный ПК к другому устройству с помощью кабеля HDMI.
- Для отключения HDMI подключения нажмите "PANEL".
- Когда HDMI подключен, экран устройства погаснет, но его можно использовать как панель управления.

Примечания:

- Вы можете использовать пульт ДУ. (опция)

ТЕХНИЧЕСКИЕ ХАРАКТЕРИСТИКИ

Процессор:	ARM Cortex-A9, частота 1,5 ГГц, двухъядерный
RAM:	1ГБ DDR3
ROM:	16ГБ
Экран:	8", емкостный сенсорный, разрешение 1024x768, поддержка мультитач
Операционная система:	Android 4.0.3
Встроенный ИК порт:	+
G-сенсор:	+
Слот для карт памяти:	MicroSD (поддержка карт объемом до 32 ГБ)
Камера:	основная: 2МП, фронтальная: 0,3 МП
Поддержка форматов:	аудио: MP3/WMA/AAC/OGG/WAV видео: AVI/3GP/MP4/MKV/MOV/TS/FLV фото: JPG/BMP/JPEG/GIF
Интерфейсы:	micro-USB 2.0, DC 5В/2А, mini-HDMI, 3,5 мм стерео выход для наушников
Динамики, микрофон:	+
Wi-Fi модуль	Wi-Fi 802.11b/g/n
Поддержка модемов:	3G USB Dongle ZTE: MF637, MF633, MF110 HUAWEI: E1820-0, E220, E1750, E153u-1, E156G, E160, E173, E174
Аккумулятор:	3.7В, 4000мАч
Номинальное напряжение	5В
Номинальный потребляемый ток	2000мА
Номинальная потребляемая мощность	10Вт
Время работы:	до 6 часов
Размер:	205*155*11.8 мм
Вес:	480г

УСТРАНЕНИЕ НЕИСПРАВНОСТЕЙ

Устройство не включается	– Зарядите планшетный ПК с помощью зарядного устройства. Если устройство начало заряжаться, то причина в низком заряде батареи. Если нет - перезагрузите устройство.
Нужный язык не отображается	– Пожалуйста, убедитесь, что Вы выбрали правильный язык. Это можно сделать в меню Настройки.
Невозможно загрузить файл	– Убедитесь, что между компьютером и планшетным ПК установлено соединение. – Проверьте состояние памяти устройства. Память устройства может быть заполнена. – Проверьте, не поврежден ли кабель USB.
Аудио файл не воспроизводится	– Данный планшетный ПК не воспроизводит файлы, которые защищены от копирования.
Не удается открыть веб-страницу.	– Проверьте Wi-Fi соединение.

Хранение, транспортирование, утилизация

Устройство рекомендуется хранить в складских или домашних условиях и при необходимости транспортировать любым видом гражданского транспорта в имеющейся индивидуальной потребительской таре. Место хранения (транспортировки) должно быть недоступным для попадания влаги, прямого солнечного света и должно исключать возможность механических повреждений. Устройство не содержит вредных материалов и безопасно при эксплуатации и утилизации (кроме сжигания в непригодных условиях). Данное устройство нельзя утилизировать вместе с другими бытовыми отходами после окончания срока службы. Чтобы избежать возникновения негативного влияния на окружающую среду или здоровье человека, необходимо выполнять требования по утилизации данного устройства. Сдайте устройство в специализированный пункт или обратитесь к продавцу, у которого было приобретено данное устройство. Компетентные люди отправят данное устройство на безопасную для окружающей среды переработку.

Гарантии поставщика

Планшетный ПК ORION TP800 соответствует утвержденному образцу. Изготовитель гарантирует соответствие устройства требованиям ДСТУ IEC 61000-3-2:2004 (IEC 61000-3-2:2004, IDT); ДСТУ EN 61000-3-3:2004 (EN 61000-3-3:1995, IDT); ДСТУ CISPR 22:2007; ДСТУ CISPR 24:2008; ДСТУ CISPR 22-2007 (CISPR 22:2006, IDT); ДСТУ CISPR 24:2008 (CISPR 24:1997, IDT); ДСТУ 4467-1:2005 (IEC 60950-1:2001, MOD). При соблюдении владельцем правил эксплуатации, изложенных в настоящем Руководстве пользователя, устройство обеспечивает безопасность и электромагнитную совместимость в полном объеме требований, подлежащих обязательной сертификации в системе УкрСЕПРО, не оказывает вредного воздействия на окружающую среду и человека и признано годным к эксплуатации. Устройство имеет гарантийный срок эксплуатации — 12 месяцев с момента покупки без учета времени пребывания в ремонте при соблюдении правил эксплуатации. Право на гарантию дается при заполнении сведений прилагаемого гарантийного талона.

Наименование: ORION TP800

Основное предназначение: Планшетный ПК

Производитель: Орион Электроникс Лтд., ул. Ясберены, д. 29, г. Будапешт, Венгрия, 1106, Т/Ф: +(361)262 8067

Изготовлено по заказу Орион Лтд в КНР,
ул. Лианхуа 1733, оф.506-509, г. Шанхай, 201103

www.orion.ua/support@orion.ua

Дата изготовления: 15 октября 2012

Гарантийный срок: 1 год

Срок службы: 1 год

Срок годности: 3 года

Гарантийное обслуживание и сервис: ООО "Наш сервис", г.Киев, ул.Щусева 44

Класс продукта и Название нормативных документов, которым соответствует:

Продукт первого класса, соответствует требованиям

ДСТУ IEC 61000-3-2:2004 (IEC 61000-3-2:2004, IDT); ДСТУ EN 61000-3-3:2004 (EN 61000-3-3:1995, IDT); ДСТУ CISPR 22:2007; ДСТУ CISPR 24:2008

ДСТУ CISPR 22-2007 (CISPR 22:2006, IDT); ДСТУ CISPR 24:2008 (CISPR 24:1997, IDT); ДСТУ 4467-1:2005 (IEC 60950-1:2001, MOD)

Сертификаты: CE, Укрседро

Цвет: тёмно-бордовый